



Türkiye İklim Akıllı ve Rekabetçi Tarımsal Büyüme Projesi (TUCSAP)

-Çevresel ve Sosyal Belgelerin Tanıtımı-

13.12.2021

Bu belge Tarım ve Orman Müdürlüğü, Avrupa Birliği ve Dış İlişkiler Genel Müdürlüğü, Uluslararası Kuruluşlar Daire Başkanlığı tarafından hazırlanmıştır.



İçerik

- Proje Hedefi
- Proje Bileşenleri
- Çevresel ve Sosyal Standartlar
- Çevresel ve Sosyal Belgeler
 - Çevresel ve Sosyal Yönetim Çerçevesi
 - İşgücü Yönetim Prosedürü
 - Yeniden Yerleşim Planı
 - Paydaş Katılım Planı



Proje Hedefi

Sürdürülebilir ve rekabetçi tarımsal büyüme için kapasiteyi artırmak ve Türkiye'de tarım sektöründe iklime duyarlı yaklaşımların kullanımını teşvik etmek.

Dünya Bankası kredisi ile gerçekleştirilecek projenin, geliştirilme hedefi, sürdürülebilir ve rekabetçi tarımsal büyüme için kapasiteyi artırmak ve Türkiye'de tarım sektöründe iklime duyarlı yaklaşımların kullanımını teşvik etmektir.

Proje,

- sürdürülebilir toprak ve arazi kullanımı planlaması ve yönetimi için bilginin üretimini ve dağıtımını
- tarımsal veri toplama ve analizini,
- hayvan sağlığını ve
- çiftçilerin ve tarımsal işletmelerin, akıllı tarım ve iklime duyarlı teknolojileri uygulamalarını ve kullanmalarını

destekleyerek ve bu alanlarda kapasiteyi artırarak tarımsal-gıda sektörünün daha sürdürülebilir, rekabetçi ve iklime duyarlı büyümeye geçişini destekleyecektir.

Proje yatırımlarının tarımsal üretkenliği ve rekabet gücünü artırması, dayanıklılığa ve sürdürülebilirliğe katkıda bulunması beklenmektedir.



Proje Bileşenleri

Bileşen 1: İklim Akıllı Tarımsal Gıda Politikası, Planlaması ve Yatırımları için Kurumsal Kapasitenin Artırılması

- AB 1.1. Toprak sağlığını ve arazi kullanım planlamasını/yönetimi geliştirmek için bilgi boşluklarının daraltılması
- AB 1.2. Sektörel bilgi toplama ve yönetimi için TOB'un dijital planının oluşturulması

Bileşen 2: Etkili Hastalık Gözetimi ve Kontrolü için Hayvan Sağlığı ile İlgili Kapasitenin Artırılması

- AB 2.1. Hayvan sağlığı enstitülerinin kapasitelerinin güçlendirilmesi (Adana, Ankara, Elazığ, Erzurum, Konya, Samsun, İzmir ve İstanbul)
- AB 2.2. Veterinerlikte kullanılan tıbbi ürünlerin kontrolünün güçlendirilmesi ve iyileştirilmesi (muhtemelen Ankara)

Bileşen 3: Üretkenliğin, Kaynak Verimliliğinin ve İklim Dayanıklılığın Artırılmasına Yönelik Yatırımlar

- Alt Bileşen 3.1. Sebze yetiştiriciliğinde iklime dayanıklılığın, üretkenliğin ve verimli kaynak kullanımının güçlendirilmesi
 - a) Küçük ölçekli seraların modernizasyonu (Adana, Antalya, Aydın ve muhtemel diğer bölgeler)
 - b) Sera üretiminin, verimli bir enerji kaynağı (jeotermal enerji) etrafında kümelenmesi için pilot model uygulaması (Fizibilitesi yapılmış 14 bölgeden birinde)
- Alt Bileşen 3.2. İlgili ürünlerde İklim Akıllı Tarım (İAT) teknolojilerinin/uygulamalarının benimsenmesinin teşvik edilmesi
- Alt Bileşen 3.3. Türkiye'de sığır yetiştiriciliğinde verimliliğin ve çevre dostu uygulamaların geliştirilmesi
 - a) Hassas Hayvancılık (HHV) programının pilot uygulamasının yapılması
 - b) Sığır yetiştiriciliğinin, su kirliliği ve sera gazı emisyonları üzerindeki baskısının azaltılması (Küçük Menderes alt havzası)
- Alt Bileşen 3.4. İAT'yi destekleyecek araştırma ve yeniliklerin gerçekleştirilmesi (İzmir)

Bileşen 4: Proje Yönetimi, İzleme ve Değerlendirme

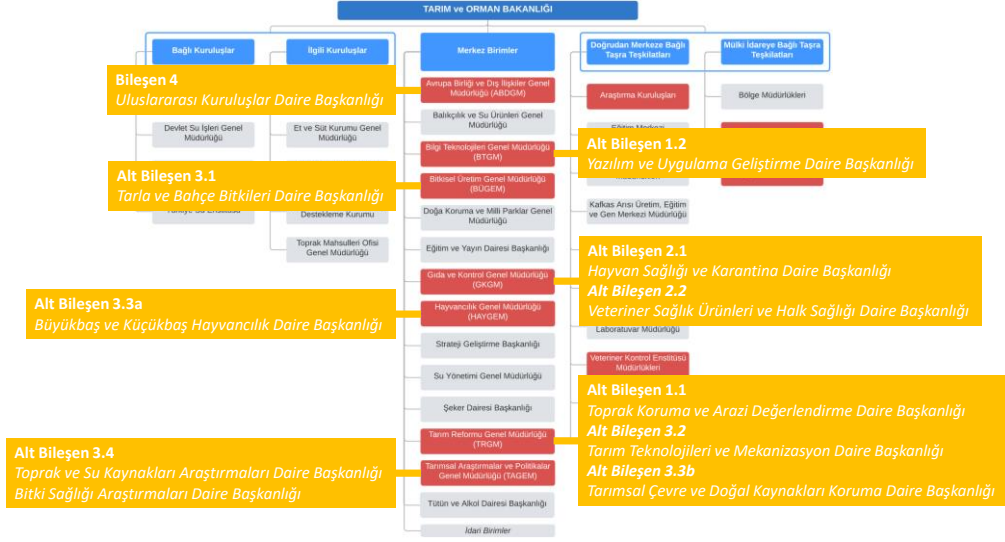
- Bileşen 1: İklim Duyarlı Tarımsal Gıda Politikası, Planlaması ve Yatırımları için Kurumsal Kapasitenin Artırılması
 - Alt Bileşen 1.1. Toprak sağlığını ve arazi kullanım planlamasını/yönetimi geliştirmek için bilgi boşluklarının daraltılması
 - Alt Bileşen 1.2. Sektörel bilgi toplama ve yönetimi için TOB'un dijital planının oluşturulması
- Bileşen 2: Etkili Hastalık Gözetimi ve Kontrolü için Hayvan Sağlığı ile İlgili Kapasitenin Artırılması
 - Alt Bileşen 2.1. Hayvan sağlığı enstitülerinin kapasitelerinin güçlendirilmesi
 - Alt Bileşen 2.2. Veterinerlikte kullanılan tıbbi ürünlerin kontrolünün güçlendirilmesi ve iyileştirilmesi
- Bileşen 3: Üretkenliğin, Kaynak Verimliliğinin ve İklim Dayanıklılığın Artırılmasına Yönelik Yatırımlar
 - Alt Bileşen 3.1. Sebze yetiştiriciliğinde iklime dayanıklılığın, üretkenliğin ve

- verimli kaynak kullanımının güçlendirilmesi
- a) Küçük ölçekli seraların modernizasyonu
 - b) Sera üretiminin, verimli bir enerji kaynağı (jeotermal enerji) etrafında kümelenmesi için pilot model uygulaması
- Alt Bileşen 3.2. İlgili ürünlerde İklim Duyarlı Tarım (İDT) teknolojilerinin/ uygulamalarının benimsenmesinin teşvik edilmesi
 - Alt Bileşen 3.3. Türkiye'de sığır yetiştiriciliğinde verimliliğin artırılması ve çevre dostu uygulamaların geliştirilmesi
 - a) Hassas Hayvancılık (HHY) programının pilot uygulamasının yapılması
 - b) Sığır yetiştiriciliğinin, su kirliliği ve sera gazı emisyonları üzerindeki baskısının azaltılması
 - Alt Bileşen 3.4. İDT'yi destekleyecek için araştırma ve yeniliklerin gerçekleştirilmesi
- Bileşen 4: Proje Yönetimi, İzleme ve Değerlendirme



Çevresel ve Sosyal Yönetim Çerçevesi

Projeden Sorumlu Birimler





Çevresel ve Sosyal Çerçeve

- Sürdürülebilir Kalkınma Vizyonu
- Dünya Bankasının Yatırım Projesi Finansmanına yönelik Çevresel ve Sosyal Politikası
- Çevresel ve Sosyal Standartlar

Projenin finansmanı için gerekli olan kredi, Dünya Bankası tarafından sağlanacaktır. Dünya Bankası krediyi verirken, Proje ile ilgili teknik özellikleri ve Projenin getireceği faydaları değerlendirdiği kadar Proje'yi kendi Çevresel ve Sosyal Çerçevesine göre de incelenmektedir. Bu çerçeve;

- Banka'nın çevresel ve sosyal sürdürülebilirliğe ilişkin hedeflerini ortaya koyan Sürdürülebilir Kalkınma Vizyonunu,
 - Banka için geçerli olan zorunlu gereklilikleri belirleyen Yatırım Projesi Finansmanı için Dünya Bankası Çevresel ve Sosyal Politikasını ve
 - Kredi verilen Kurumlar ve projeleri için geçerli olan zorunlu gereklilikleri belirleyen Çevresel ve Sosyal Standartları
- İçerir.



Çevresel ve Sosyal Standartlar



Çevresel ve Sosyal Standartlar (ÇSSler) 10 adet standarttan oluşmaktadır.

Bu standartların uygulanmasının amacı kredi verilen kurumun;

- çevresel ve sosyal sürdürülebilirlikle ilgili iyi uluslararası uygulamaları gerçekleştirmeleri için desteklenmesi,
- ulusal ve uluslararası çevresel ve sosyal yükümlülüklerini yerine getirmesine yardımcı olmak,
- ayrımcılık yapmamayı, şeffaflığı, katılımı, hesap verebilirliği ve yönetişimi geliştirmek ve
- devam eden paydaş katılımı yoluyla Projenin sürdürülebilir kalkınma sonuçlarını geliştirmektir.

Bu 10 adet standardın hepsi her projeye uygulanmamaktadır. TUCSAP kapsamında 2 standart değerlendirme dışı tutulmuştur. Bunlardan ilki, kapsamının Türkiye’de karşılığının olmaması sebebi ile Türkiye’deki tüm projelerde değerlendirmeye alınmayan ÇSS 7 «Yerli Halklar/Afrika Sahra Altı Tarihsel Olarak Yetersiz Hizmet Görmüş Geleneksel Yerel Toplulukları» standardı iken diğeri de Tarım ve Orman Bakanlığı’nın sağlanacak krediyi doğrudan kullanması, arada aracı başka bir kurumun olmaması sebebi ile ÇSS 9 «Finansal Araçlar» standardıdır.

ÇSS'lerin konuları aşağıda kısaca belirtilmiştir;

- ÇSS 1 - Çevresel ve Sosyal Risklerin ve Etkilerin Değerlendirilmesi ve Yönetimi: Kredi verilen Kurumun, projenin her aşamasıyla ilişkili çevresel ve sosyal risklerin ve etkilerin değerlendirilmesinde, yönetilmesinde ve izlenmesindeki sorumluluklarını belirler.
- ÇSS 2 - İşgücü ve Çalışma Koşulları: Projedeki tüm işçilere adil davranılmasını ve güvenli ve sağlıklı çalışma koşullarının sağlanmasını sağlayarak, sağlam işçi-yönetim ilişkilerini oluşturarak projenin kalkınma faydalarını artırmayı hedefler.
- ÇSS 3 - Kaynak Verimliliği ve Kirlilik Önleme ve Yönetimi: Ekonomik faaliyet ve kentleşmenin, yerel, bölgesel ve küresel düzeyde insanları, ekosistem hizmetlerini ve çevreyi tehdit edecek şekilde, genellikle hava, su ve toprakta oluşturduğu kirlilikleri ve sınırlı kaynakları tüketmesini önlenmeye yönelik prensipleri içerir.
- ÇSS 4 - Toplum Sağlığı ve Güvenliği: Proje faaliyetlerinin, ekipmanının ve altyapısının toplum üzerinde oluşturabileceği riskleri ve etkileri tanımlar.
- ÇSS 5 - Arazi Edinimi, Arazi Kullanımındaki Kısıtlamalar ve Gönülsüz Yeniden Yerleşim: Projeyle ilgili arazi ediniminin ve arazi kullanımına ilişkin kısıtlamaların topluluklar ve kişiler üzerinde olumsuz etkilerini önlemeye yönelik prensipleri içerir.
- ÇSS 6 - Biyoçeşitliliğin Korunması ve Yaşayan Doğal Kaynakların Sürdürülebilir Yönetimi: Biyolojik çeşitliliği korumanın ve muhafaza etmenin ve canlı doğal kaynakları sürdürülebilir bir şekilde yönetmenin sürdürülebilir kalkınma için temel olduğunu kabul ederek, biyoçeşitlilik üzerindeki etkilerin ekosistem hizmetlerinin sunumunu olumsuz etkilememesi için gerekli önlemleri içerir.
- ÇSS 8 - Kültürel Miras: Kültürel mirasın, somut ve soyut formlarda geçmiş, şimdi ve gelecek arasında süreklilik sağladığını kabul ederek, proje yaşam döngüsü boyunca kültürel mirasın korunması için gerekli önlemleri tasarlar.
- ÇSS 10 - Paydaş Katılımı ve Bilgilendirme: İyi uluslararası uygulamanın temel bir unsuru olarak, kredi alan kurum ile proje paydaşları arasındaki açık ve şeffaf katılımın etkili olması için gerekli prensipleri içerir.



Çevresel ve Sosyal Belgeler

- Çevresel ve Sosyal Yönetim Çerçevesi (ÇSYÇ)
- İşgücü Yönetim Prosedürü (İYP)
- Yeniden Yerleşim Çerçevesi (YYÇ)
- Paydaş Katılım Planı (PKP)

ÇSS'lere uygun olarak, Projenin çevresel ve sosyal etkilerinin incelenmesi, önlemler için çerçeve belirlenmesi ve kurumların sorumluluklarını belirlemek üzere, 4 adet Çevresel ve Sosyal Belge hazırlanmıştır.

Bunlar Çevresel ve Sosyal Yönetim Çerçevesi, İşgücü Yönetim Planı, Yeniden Yerleşim Planı ve Paydaş Katılım Planıdır.

Bu belgelerin hepsi her Proje için standart olarak hazırlanmamaktadır. Proje için hangi belgelerin hazırlanacağına, Projenin risk seviyesine ve Proje aktivitelerinin içeriğine göre karar verilmektedir. Örneğin, TUCSAP projesinin aktivitelerinin konum vb. detayları projenin ilerleyen zamanlarında kesinleşeceği için Çevresel ve Sosyal Yönetim Planı yerine Çevresel ve Sosyal Yönetim Çerçevesinin hazırlanmasına karar verilmiştir. Benzer şekilde projede çok fazla inşaat işinin olmasından dolayı, İşgücü Yönetim Planının, ÇSYÇ içinde bir bölüm olmasından ziyade, ayrı bir rapor olarak hazırlanması istenmiştir. Ek olarak, inşaat işlerinden kaynaklı arazi edinimi ihtiyacının doğacak olmasından dolayı, yeniden yerleşim çerçevesinin hazırlanması zaruri olmuştur. Son olarak, paydaş katılımı ile ilgili aktivitelerin Kurum kültürüne yerleşmesi için de paydaş katılım planı hazırlanmıştır.



Çevresel ve Sosyal Yönetim Çerçevesi



Çevresel ve Sosyal Yönetim Çerçevesi

Amaç

- Çevresel ve sosyal risk ve etkileri değerlendirmek için ilke, kural, kılavuz ve prosedürleri belirlemek,
- Olumsuz risk ve etkileri önlemek, azaltmak ve/veya dengelemek için önlemler ve planları belirlemek,
- Proje aktivitelerinin çevresel ve sosyal taramasının, gözden geçirilmesi, onaylanması, uygulanması ve izlenmesi için prosedürleri oluşturmak,
- Alt projelere özgü Çevresel ve Sosyal Yönetim Planlarının / Çevresel ve Sosyal Etki Değerlendirmelerinin ve/veya diğer yönetim planları ve önlemlerinin gerektiği şekilde hazırlanması konusunda rehberlik sağlamak,
- Alt projelerle ilgili çevresel ve sosyal kaygıların yönetilmesi ve izlenmesi için kurumsal düzenlemeleri, sorumlulukları, bütçe gerekliliklerini belirtmek ve gerekli raporlama prosedürlerini belirlemek;
- Çevresel ve Sosyal Yönetim Çerçevesinin içeriğinin başarıyla uygulamak için gereken kapasite geliştirme eğitimlerini belirlemek;
- Paydaş Katılım Planında yer alan, Proje belgelerinin yayınlanmasına, paydaşlarla değerlendirilmesine ve şikayet mekanizmalarına yönelik bilgileri özetlemek, ve
- İşgücü Yönetimi Prosedürlerinde yer alan Projeye ilgili işgücü risklerini entegre etmek.

Çevresel ve Sosyal Yönetim Çerçevesi, ÇSS 1'e uygun olarak, projenin genel risklerini ve etkilerini incelemek ve benimsenecek kapsamlı çevresel ve sosyal yönetim yaklaşımını belirlemek üzere hazırlanmıştır.

Bu ÇSYÇ, Proje için özel olarak hazırlanan İşgücü Yönetim Prosedürü (İYP), Paydaş Katılım Planı (PKP) ve Yeniden Yerleşim Çerçevesi (YYÇ) ile birlikte Proje İşletme Kılavuzu'na (PİK) entegre edilecek ve Projenin uygulanmasına temel teşkil edecektir.



Çevresel ve Sosyal Yönetim Çerçevesi

Ulusal Mevzuat ve ÇSS'ler

ÇSS	Ulusal Mevzuat
ÇSS 1: Çevresel ve Sosyal Risklerin ve Etkilerin Değerlendirilmesi ve Yönetimi	Çevresel Etki Değerlendirmesi Yönetmeliği (25.11.2014/29186)
ÇSS 2: İşgücü ve Çalışma Koşulları	Devlet Memurları Kanunu (No: 657) İş Kanunu (No: 4857) İş Sağlığı ve Güvenliği Kanunu (No: 6331) Sendikalar ve Toplu İş Sözleşmesi Kanunu (No: 6356) Türk Medeni Kanunu (No: 4721)
ÇSS 3: Kaynak Verimliliği ve Kirlilik Önleme ve Yönetimi	Çevre Kanunu (No: 2872) Enerji Verimliliği Kanunu (No:5627)
ÇSS 4: Toplum Sağlığı ve Güvenliği	Umumi Hıfzıssıhha Kanunu (No: 1593) Umumi Hayata Müessir Afetler Dolayısıyla Alınacak Tedbirlerle Yapılacak Yardımlara Dair Kanun (No: 7269) Yapı Denetimi Hakkında Kanun (No: 4708) İmar Kanunu (No: 3194) Özel Güvenlik Hizmetlerine Dair Kanun (No: 5188) Engelliler Hakkında Kanun (No: 5378)
ÇSS 5: Arazi Edinimi, Arazi Kullanımındaki Kısıtlamalar ve Gönülsüz Yeniden Yerleşim	Kamulaştırma Kanunu (No: 2942)
ÇSS 6: Biyoçeşitliliğin Korunması ve Yaşayan Doğal Kaynakların Sürdürülebilir Yönetimi	Milli Parklar Kanunu (No: 2873) Kara Avcılığı Kanunu (No: 4915) Su Ürünleri Kanunu (No: 1380) Orman Kanunu (6831) Mera Kanunu (No: 4342) Zeytinliğin Islahı ve Yabancılarının Aşılattırılması Hakkında Kanun (No: 3573) Toprak Koruma ve Arazi Kullanımı Kanunu (No: 5403) Kıyı Kanunu (No: 3621) Sulak Alanların Korunması Yönetmeliği (04.04.2014/28962)
ÇSS 8: Kültürel Miras	Kültür ve Tabiat Varlıklarını Koruma Kanunu (No: 2863) Vakıflar Kanunu (No: 5737)
ÇSS 10: Paydaş Katılımı ve Bilgilendirme	Çevresel Etki Değerlendirmesi Yönetmeliği (25.11.2014/29186) Bilgi Edinme Hakkı Kanunu (No: 4982) Dilekçe Hakkının Kullanılmasına Daire Kanun (No: 3071)



Çevresel ve Sosyal Yönetim Çerçevesi

Olumlu Etkiler

- İklim açısından akıllı teknolojiler ve uygulamalar
- Sera gazı (GHG) emisyonlarının ve kirliliğin azaltılması
- Toprak sağlığını iyileştirmesi ile tarımsal sürdürülebilirliğin sağlanması
- Toprak için tehditlerin belirlenmesi ve iklim politikalarına uygun kullanımının sağlanması
- İklim değişikliğiyle uyumlu ürün desenlerinin belirlenmesi

Saha ve inşaat çalışması içermeyen bileşenlerinin çevre üzerinde olumsuz etkisi de olmayacaktır. Bu bileşenler; 1. ve 4. bileşenlerin tamamı ile 3. bileşenin bazı alt bileşenleridir.

Genel olarak, proje faaliyetleri hem azaltım hem de uyum açısından iyileştirilmiş iklim sonuçları ve Ulusal Kalkınma ve İklim Eylem Planları ile güçlü bir şekilde uyumludur. İklim duyarlı altyapı tesisleri hazırlanması ile iklim şoklarına karşı kırılganlığı azaltılıp, kaynak kullanımı daha verimli hale getirilir.

Kaynakların verimli kullanımı ve akıllı tarım teknolojileri ile sera gazlarının oluşumunda da önemli ölçüde azaltım olacaktır.

Diğer yandan ilk bileşende İklim Duyarlı Tarımsal Gıda Politikası ile iklim ve toprak türüne uyumlu ürün/bitki seçiminin yapılması ile sulamadan kaynaklı su ve enerji tüketiminin ve de optimize edilmesi mümkün olacaktır.



Çevresel ve Sosyal Yönetim Çerçevesi

Olumsuz Etkiler Oluşturabilecek Bileşenler

- Alt Bileşen 2.1. Hayvan sağlığı enstitülerinin kapasitelerinin güçlendirilmesi
- Alt Bileşen 2.2. Veterinerlikte kullanılan tıbbi ürünlerin kontrolünün güçlendirilmesi ve iyileştirilmesi
- Alt Bileşen 3.1a. Küçük ölçekli seraların modernizasyonu
- Alt Bileşen 3.1b. Sera üretiminin, verimli bir enerji kaynağı (jeotermal enerji) etrafında kümelenmesi için pilot model uygulaması
- Alt Bileşen 3.3b. Sığır yetiştiriciliğinin, su kirliliği ve sera gazı emisyonları üzerindeki baskısının azaltılması



Çevresel ve Sosyal Yönetim Çerçevesi

Olumsuz Etkiler

- Hava kalitesini etkileyen emisyonlar
- Gürültü ve titreşim
- Atık oluşumu; tehlikeli ve tehlikesiz atıklar
- Toprak kirliliği
- Atıksu oluşumu ve su kaynaklarının kirlenmesi ve su dengesinin bozulması
- Doğal yaşam alanlarının etkilenmesi
- Haşere ilaçlarının kullanımı



Çevresel ve Sosyal Yönetim Çerçevesi

Olumsuz Etkiler – Hava Kalitesi

- İnşaat araçlarının hareketinden kaynaklı toz emisyonları ve araç egzozları
- Kazı, dolgu, vb. toprak işleri
- Yıkım çalışmalarından kaynaklı toz
- Atıkların yakılması vb. uygunsuz bertaraf işlemlerinden kaynaklı emisyonlar
- Gübre tesisi ve laboratuvardan kaynaklanabilecek partiküller
- Gübre tesisinden kaynaklı koku
- Laboratuvardan kaynaklanabilecek uçucu organik bileşenler.



Çevresel ve Sosyal Yönetim Çerçevesi

Olumsuz Etkiler – Gürültü ve Titreşim

- İnşaat araçlarının hareketi
- Kazı, dolgu ve sondaj işleri
- Yıkım çalışmaları
- Gübre tesisi ve laboratuvar tesisinden kaynaklanabilecek gürültü ve titreşim



Çevresel ve Sosyal Yönetim Çerçevesi

Olumsuz Etkiler - Atık

- İnşaat aşamasında çıkabilecek moloz, solvent, ekipman parçaları, boya, vb. atıklar
- İnşaatta çalışan personelden kaynaklı atıklar
- Jeotermal sondaj çalışmaları sonucu çıkacak çamur
- Gübre tesisinden çıkacak hayvansal atıklar
- Laboratuvardan kaynaklı kimyasal atıklar
- Asbest veya asbestli malzeme içeren yapılardaki çalışmalardan çıkan atıklar



Çevresel ve Sosyal Yönetim Çerçevesi

Olumsuz Etkiler – Toprak Kirliliği

- İnşaat aşamasında kullanılan boya, solvent, vb. kimyasallar
- Atıksu hatlarında oluşabilecek sızıntı ve taşma
- Jeotermal sıvı sızıntısı
- Gübre tesisinden depolarından sızıntı
- Atıkların düzensiz depolanmasından kaynaklı kirlilik



Çevresel ve Sosyal Yönetim Çerçevesi

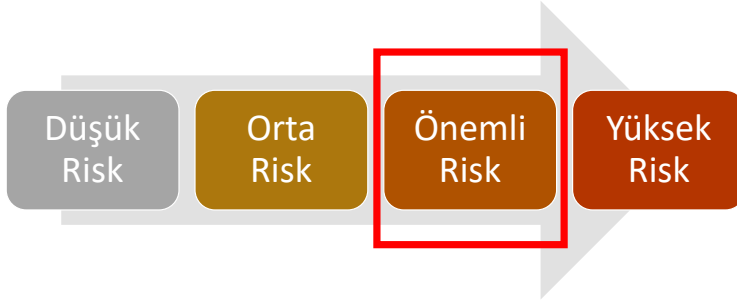
Olumsuz Etkiler – Doğal Yaşam Alanlarının Etkilenmesi

- İnşaat alanı ve çevresindeki doğal bitki örtüsünün, tarım alanlarının ve çevrede yaşayan canlıların etkilenmesi
- Laboratuvarda kullanılan mikroorganizmaların taşınması depolanması ve kullanılması sırasında oluşabilecek riskler
- Kuşların yaşam alanlarının, göç ya da günlük uçuş yollarının etkilenmesi



Çevresel ve Sosyal Yönetim Çerçevesi

Proje Risk Değerlendirmesi



Çevresel ve sosyal prosedürlerin bir parçası olarak Dünya Bankası tüm projeleri bu dört sınıftan biri içinde sınıflandırır. Uygun risk sınıfını belirlerken, projenin türü, yeri, hassasiyeti ve ölçeği, olası çevresel ve sosyal risklerin ve etkilerin niteliği ve büyüklüğü ve Müşterinin çevresel ve sosyal riskleri ve etkileri Çevresel ve Sosyal Standartlara uygun bir şekilde yönetme kapasitesi ve taahhüdü gibi ilgili konuları dikkate almaktadır.

Biyogaz tesisi, Veteriner Tıbbi Kontrol Merkezi inşaatı; büyük seraların inşası veya jeotermal enerjiye erişim için altyapı inşaatı önemli etkileri olabilecek projelerdir. Bu nedenle, genel olarak, projenin **çevresel risk derecesi önemli olarak kabul edilir.** Önemli Risk alt projeleri için, potansiyel çevresel ve sosyal riskleri ve etkileri belirlemek, değerlendirmek ve önlemek için sahaya özel bir ÇSED ve bir ÇSYP gerekli olacaktır. Belirlenen etkiler ve riskler için hafifletme önlemleri, ÇSYP veya ÇSYP kontrol listesinin proje tasarımına dahil edilecektir.



Çevresel ve Sosyal Yönetim Çerçevesi

ÇED prosedürleri ve DB genel anlamda uyumludur. Ancak aşağıdaki hususlarda farklılık gösterir.

- Proje sınıflandırması,
- Çevresel ve sosyal değerlendirme kapsamı ve
- Kamuoyu görüşü alma ve paydaş katılımı

Yerel yönetmeliklerin DB yönetmeliklerinden farklılaşması durumunda daha sıkı olan prosedürler takip edilir.

Türkiye'deki ÇED prosedürleri, bazı istisnalar dışında, Dünya Bankası'nın ÇSS'leri ile uyumludur.

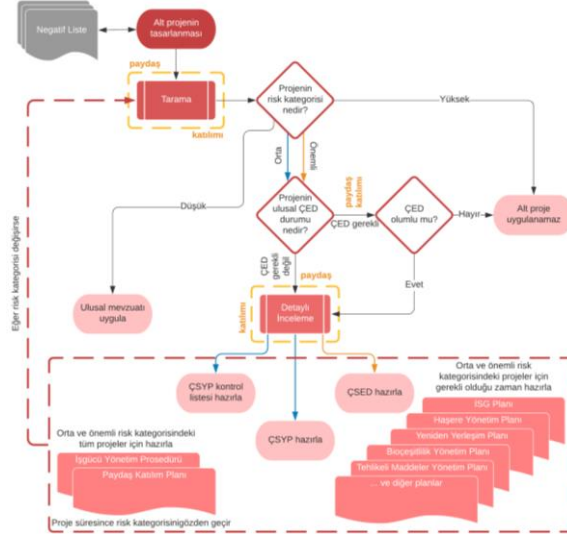
İstisnalar; proje sınıflandırması, çevresel ve sosyal değerlendirme kapsamı ve kamuoyu görüşü alma konularındadır. Türk mevzuatının ÇSS'lerden farklı olduğu durumlarda, proje uygulamasına daha katı olanı uygulanacaktır.

Projelerin sınıflandırmasını ayırt eden net sınır değerleri veya Türk ÇED Yönetmeliğinden farklı olarak (projelerin Ek I ve Ek II projeleri olarak iki kategoriye ayrıldığı) sınıflandırma için hazır proje türleri listesi yoktur; bunun yerine projeler, DB'nin çevresel ve sosyal risk sınıflandırmasında vaka bazında taranır.



Çevresel ve Sosyal Yönetim Çerçevesi

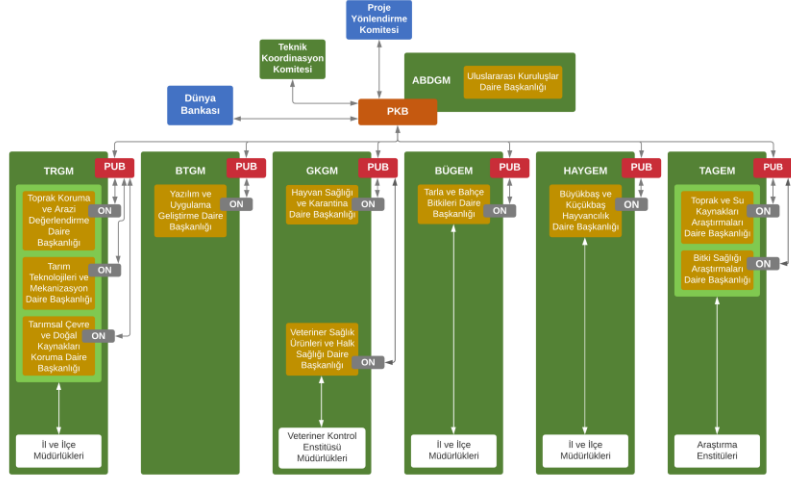
Çevresel ve Sosyal Tarama ve Değerlendirme



Süreç, yasaklı listesi dikkate alınarak projenin belirlenmesi ile başlayacaktır. Yasaklı projelere örnek olarak; kültürel miras üzerinde olumsuz etkileri olacak alt projeler, çocuk ve zorla çalıştırmayı içeren faaliyetler vb. verilebilir. Daha sonra, süreç alt projelerin tasarlanması ve tarama süreci ile devam eder. Her alt proje için inceleme kontrol listesini doldurarak ulusal mevzuatın ve Dünya Bankası ÇSS'lerinin gereklilikleri esas alınarak çevresel ve sosyal etkilere dair hızlı bir değerlendirme yapılır. Bu inceleme kontrol listesinde faaliyetinin potansiyel önemi ve çevresel ve sosyal risklerin düzeyi; projenin türü ve doğası, önerilen yeri, ölçeği ve duyarlılığı, çevresel ve sosyal tarama kontrol listesinin tamamlanmasına ilişkin ilk bilgilere dayalı olarak belirlenir. Bu değerlendirmeler sonucunda projenin risk sınıflandırması ve projeye özel planlar ile ÇSD için yöntemler belirlenir. Projenin risk sınıfının düşük olması durumunda yerel yönetmeliklerin yerine getirilmesi yeterli olacaktır. Risk sınıfının Orta olarak tespit edilmesi durumunda ÇSYP kontrol listesi veya ÇSYP hazırlanır ancak önemli olması durumunda ÇSED hazırlanmalıdır. Her iki risk grubundaki projeler için de alt yönetim planları hazırlanmalıdır.



Çevresel ve Sosyal Yönetim Çerçevesi





Çevresel ve Sosyal Yönetim Çerçevesi

ÇSÇ ile İlgili Görev ve Sorumluluklar

Taraf	Görev ve Sorumluluklar
Dünya Bankası	<ul style="list-style-type: none">ÇSYÇ, PKP, IYP ve YYÇ'yi gözden geçirmek, onaylamak ve WB'nin resmi web sitesinde yayınlamakÖnemli risklere sahip tüm alt projelerin yanı sıra orta derecede risk taşıyan ilk üç alt proje için alt projeye özgü ÇSED'leri/ÇSYP'leri, IYP'leri, YYP'leri ve PKP'leri gözden geçirmekProjenin DB ÇSS gerekliliklerine uygun olmasını sağlamak için uygulama destek ve gözetim misyonları yürütmek
PKB	<ul style="list-style-type: none">ÇSYÇ, YYÇ, PKP ve IYP ile alt projeye özgü ÇSED'leri/ÇSYP'leri, IYP'leri, YYP'leri ve PKP'leri hazırlamakÇSYÇ, YYÇ, PKP ve IYP ile alt projeye özgü ÇSED'leri/ÇSYP'leri, IYP'leri, YYP'leri ve PKP'leri gözden geçirmesi için DB'ye göndermekProjenin web sitesinde ÇSYÇ, YYÇ, PKP ve IYP ile alt projeye özgü ÇSED'leri/ÇSYP'leri, IYP'leri, YYP'leri ve PKP'leri yayınlamakİhale edilerek veya kiralanan danışmanlar tarafından hazırlanan alt projeye özgü ÇSED'leri/ÇSYP'leri, IYP'leri, YYP'leri ve PKP'leri gözden geçirmek, onaylamakAlt projeye özgü ÇSED'lerin/ÇSYP'lerin, IYP'lerin, YYP'lerin ve PKP'lerin uygulanması hakkında tavsiye vermekDB'ye, YYP'nin uygulanması hakkında düzenli raporlama sağlamak;Uyumsuzluk durumunda, yüklenicinin uyumsuzluğu ortadan kaldırdığından emin olmak ve uyumsuzluk hakkında DB'yi bilgilendirmekÇok düzeyli bir ŞM kurmak, belirtilen zaman çizelgelerinde alt projeye ilgili şikayetleri izlemek ve gidermek;İnşaat müteahhidi ve mühendislik gözetim firmasına rehberlik etmekProje uygulaması ile ilgili çevresel ve sosyal konuları düzenli ilerleme raporlarında DB'ye özetlemekProje uygulamasının çevresel yönleri hakkında etkilenen grupları ve yerel çevre otoritelerinin yorumlarına açık olmak, gerektiğinde alan ziyaretleri sırasında bu gruplarla bir araya gelmekProje uygulamasının çevresel ve sosyal koruma yönleriyle ilgili DB gözetim misyonlarını koordine etmek ve onlarla irtibata geçmekSahaya özgü ÇSYP'lerin ve YYP'lerin uygulanması için düzenli izleme faaliyetleri yürütmek veTOB personeli için eğitim ve araçlar hazırlamak/tasarlamak

Taraf	Görev ve Sorumluluklar
PUB	<ul style="list-style-type: none">Alt projeye özgü ÇSED'leri/ÇSYP'leri, IYP'leri, YYP'leri ve PKP'leri teklif belgelerine dahil etmekİl Müdürlüklerinde/Veteriner Kontrol Enstitülerinde çevresel ve sosyal izleme için kontrolörler atamakŞantiyeye ÇSED'leri/ÇSYP'lerin, IYP'lerin ve PKP'lerin inşaat yüklenicisi tarafından uygulanmasını denetimlerini yapmak, önerilerde bulunmak ve ek önlemler gerekip gerekmediğine karar vermekYYP'leri yerinde uygulamak ve PKB'ye uygulama hakkında düzenli raporlama sağlamakİl Müdürlükleri/Veteriner Kontrol Enstitüleri aracılığıyla istişare toplantıları düzenlemek ve toplulukları bilgilendirmek için broşürler veya diğer bilgilendirici belgeler hazırlayıp dağıtmakYararlanıcılar için eğitim ve araçlar hazırlamak/tasarlamakÇevresel ve sosyal sorunları göz önünde bulundurarak alt projeleri ayrıntılı olarak hazırlamakÇSYP'yi, IYP'yi, YYP'yi ve PKP'yi hazırlamak ve PKB'nin onayına göndermekÇevresel ve sosyal izleme için saha uzmanları atamakİnşaat müteahhidi tarafından ÇSYP, PKP ve YYP uygulamalarının denetimlerini yapmak, önerilerde bulunmak ve ek önlemler gerekip gerekmediğine karar vermek;İstişare toplantıları düzenleyen ve toplulukları bilgilendirmek için broşürler veya diğer bilgilendirici belgeler hazırlayınÇok seviyeli bir ŞM kurma ve izlemekDüzenli ilerleme raporları hazırlamak
Denetim Danışmanı (*)	<ul style="list-style-type: none">Alt projeye özgü ÇSYP'lerin ve YYP'lerin uygulanması için düzenli izleme faaliyetleri yürütmekÇSYP'leri yerinde uygulamak, gerekirse ÇSYP'yi PUB ile birlikte revize etmekİşgücü yönetimi prosedürlerini uygulamakYüklenicideki şikayet mekanizmasını yönetmek, şikayetleri ÇSYP izleme raporları aracılığıyla Düzenli olarak PUB'a iletmek
Yüklenici	<ul style="list-style-type: none">Site etkinliklerini düzenli olarak izleyin (günlük, haftalık aylık vb.)ÇSYP ilerleme raporlarını Uygulayıcı Kurum'un incelemesine hazırlamak veÇSYP veya RP/RF tarafından belirlenen inşaat sırasında meydana gelen tüm hasarları (yani ekinlere, altyapıya verilen zararları) telafi etmek veya düzeltmek



Çevresel ve Sosyal Yönetim Çerçevesi

Kapasite Geliştirme Faaliyetleri

Hedef Kitle	İçerik			Sorumlu Birim	Zamanlama
<ul style="list-style-type: none">TRGMBTGMGKGMBÜGEMHAYGEMTAGEM	<ul style="list-style-type: none">Genel çevresel ve sosyo-ekonomik farkındalıkAlt proje alanlarının çevresel ve sosyal duyarlılığıÇevresel ve sosyal taramaÇSED'in temel bulguları (gerektiğinde)	<ul style="list-style-type: none">Azaltma önlemleriESMPAlt proje alanlarının sosyal ve kültürel değerleriŞikayet mekanizması	<ul style="list-style-type: none">Toplumsal cinsiyet eşitliği eğitimleriÇatışma yönetimiAraştırma metodolojileri	PKB	Proje faaliyetleri başlamadan önce
<ul style="list-style-type: none">PUB'lerPYKTaşra BirimlerYükleniciler	<ul style="list-style-type: none">Genel çevresel ve sosyo-ekonomik farkındalıkAlt proje alanının çevresel ve sosyal duyarlılığıÇevresel ve sosyal taramaAzaltma önlemleri	<ul style="list-style-type: none">Topluluk sorunlarıBulaşabilir hastalıklara karşı farkındalık, Cinsel Sömürü ve İstismar Riski (SEA), Cinsel Taciz (SH)Sosyal ve kültürel değerler	<ul style="list-style-type: none">Şikayet mekanizmasıToplumsal cinsiyet eşitliği eğitimleriÇatışma yönetimi	PKB	<ul style="list-style-type: none">Saha faaliyetleri başlamadan önceGerektiğinde tekrarlanacak
<ul style="list-style-type: none">PUB'lerPYKTaşra BirimlerYükleniciler	<ul style="list-style-type: none">ÇŞYPİlişkili Yönetim Planları (atık yönetim planı, haşere yönetim planı, tehlikeli yönetim planı ve ilgili diğer planlar)İSG Yönetim PlanıPKP	<ul style="list-style-type: none">İYPŞikayet mekanizmasıKültürel değerler ve toplumsal duyarlılık	<ul style="list-style-type: none">Tarihi varlık bulma prosedürüToplumsal cinsiyet eşitliği eğitimleriÇatışma yönetimi	PKB	<ul style="list-style-type: none">İnşaat faaliyetleri başlamadan önceGerektiğinde tekrarlanacak
Sürücüler	<ul style="list-style-type: none">Yol güvenliğiSavunma sürüşü	<ul style="list-style-type: none">Kültürel değerler ve toplumsal duyarlılıkTarihi varlık bulma prosedürü	<ul style="list-style-type: none">Toplumsal cinsiyet eşitliği eğitimleriÇatışma yönetimi	<ul style="list-style-type: none">PKBYükleniciler	<ul style="list-style-type: none">İnşaat faaliyetleri başlamadan önce ve inşaat faaliyetleri süresinceGerektiğinde tekrarlanacak
Hibe Programlarından Yararlananlar	<ul style="list-style-type: none">İSG Yönetim PlanıŞikayet Mekanizması	<ul style="list-style-type: none">Tarihi varlık bulma prosedürüToplumsal cinsiyet eşitliği eğitimleri	<ul style="list-style-type: none">Çatışma yönetimi	<ul style="list-style-type: none">PKBPUB'lerTB'ler	<ul style="list-style-type: none">Alt proje aktiviteleri başlamadan önceGerektiğinde tekrarlanacak
PUB'ler	<ul style="list-style-type: none">İşletme aşaması için ESMPİSG Yönetim Planı	<ul style="list-style-type: none">LMPToplumsal cinsiyet eşitliği eğitimleri	<ul style="list-style-type: none">Çatışma yönetimi	KB	<ul style="list-style-type: none">İşletme aşamasından önceGerektiğinde tekrarlanacak



Çevresel ve Sosyal Yönetim Çerçevesi

Bütçe

Tanım	Süre (Ay)	Birim Maliyet (ABD Doları)	Toplam Maliyet (ABD Doları)
Çevresel ve Sosyal Çerçeve Ekibinin Kurulması			1,188,000
Bir (1) Kıdemli Çevre Uzmanı	72	3,000	216,000
Bir (1) Kıdemli Sosyal Uzman	72	3,000	216,000
İki (2) Çevre Uzmanı	54	2,500	270,000
İki (2) Sosyal Uzman	54	2,500	270,000
Bir (1) İletişimci/Paydaş Koordinatörü	72	3,000	216,000
Özel Teknik Destek			100,000
Eğitim ve Kapasite Geliştirme			250,000
Bilgi Yayma			100,000
Şikayet Mekanizması			100,000
		Toplam	1,738,000



Çevresel ve Sosyal Yönetim Çerçevesi

Raporlama

Hazırlayan Birim	Teslim Alan Birim	Raporun Adı	Raporun İçeriği	Sıklık
PKB	▪ PYK ▪ Dünya Bankası	İlerleme Raporu	PUB ilerleme raporlarının birleştirilmesi ▪ EHS etkilerinin analizi ve azaltıcı önlemler ▪ Proje alanında gerçekleştirilen denetimler ▪ Şikayetlerin analizi ▪ Paydaş katılım tutanakları ▪ Hala çözülmeye devam eden geçmiş sorunlardan gelen bilgileri izleme ▪ Bir sonraki döneme bakış	Yılda 2 defa
PKB	▪ PYK ▪ Dünya Bankası	Yıllık Çalışma Planı ve Bütçesi	PUB'lerle yakın koordinasyon içinde hazırlanacak	Yıllık
PKB	▪ PYK ▪ Dünya Bankası	Ara Dönem İncelemesi	▪ Proje sonuçlarının ve etkilerinin ne kadar başarılı olduğuna odaklanarak, uygulamanın genel ilerlemesinin değerlendirilmesi. Proje etkileriyle ilgili olarak, özellikle projenin, proje tarafından desteklenen teknolojilerin ve yaklaşımların daha da yaygınlaştırılması için koşullar yaratması ve kapsayıcılığı sağlaması (küçük ölçekli çiftçiler, kadınlar, gençler) üzerinde odaklanılacaktır. ▪ Uygulamayı etkileyen önemli sorunların tanımlanması ve çözümü	Projenin başlamasından 3 yıl sonra
PKB	▪ PYK ▪ Dünya Bankası	Uygulama Tamamlama ve Sonuç Raporu	▪ Nihai sonuçların değerlendirilmesi, ▪ Genel performansın değerlendirilmesi ve ▪ Önemli dersleri yakalama	Proje kapandıktan 6 ay sonra
PUB	PKB	İlerleme raporu	▪ Yüklenicilerin ilerleme raporlarının özeti ▪ EHS etkilerinin analizi ve azaltıcı önlemler ▪ Proje alanında gerçekleştirilen denetimler ▪ Paydaş katılım tutanakları ▪ Şikayetlerin analizi ▪ Hala çözülmeye devam eden geçmiş sorunlardan gelen bilgileri izleme ▪ Bir sonraki döneme bakış	Yılda 2 defa
▪ İl Müdürlükleri ▪ Araştırma Laboratuvarları ▪ Veteriner Kontrol Enstitüleri	PUB	İlerleme raporu	▪ Yüklenicilerin ilerleme raporlarının özeti ▪ EHS etkilerinin analizi ve azaltıcı önlemler ▪ Proje alanında gerçekleştirilen denetimler ▪ Paydaş katılım tutanakları ▪ Şikayetlerin analizi ▪ Hala çözülmeye devam eden geçmiş sorunlardan gelen bilgileri izleme ▪ Bir sonraki döneme bakış	Yılda 4 defa



İřgücü Yönetim Prosedürü



İşgücü Yönetim Prosedürü

Amaç

- İşgücü ve çalışma güvenliği ile ilgili ulusal mevzuat ve ÇSS 2 hakkında bilgi vermek, boşlukları belirlemek ve önlemleri tanımlamak
- Proje çalışanlarının kategorilerini, sayılarını, ve proje süresince ne zaman istihdam edileceklerini belirlemek
- Proje çalışanlarının karşılaşılabileceği riskleri ve bunlara karşı alınacak önlemleri belirlemek
- İşgücü yönetimi ile ilgili kurumsal düzenlemeleri belirlemek
- İşgücü ile ilgili politika ve prosedürlerin genel çerçevesini çizmek
- Çalışanlar için erişilebilir bir şikayet mekanizmasının oluşturulması ve alınan şikayetlerin yönetilmesi için bir sistem sağlamak ve bu sistem hakkında bilgi vermek
- İşgücü yönetim uygulanmasının denetlenmesi, izlenmesi ve değerlendirilmesi için bir çerçeve sağlamak
- İşgücü Yönetim prosedürünün hazırlanmasına yönelik rehberlik sağlamak

İşgücü Yönetim Prosedürü Projenin hazırlık, uygulama ve işletme aşamalarında geçerli olacak işgücü ve çalışma koşullarına ilişkin gereklilikleri açıklamakta olup, Projenin tüm aktivitelerinde işçilere adil muamelede bulunulması, ayrımcılık yapılmaması ve eşit fırsat sağlanması için adil ve eşitlikçi çalışma uygulamalarını teşvik etmeyi ve proje çalışanlarının haklarını korumayı ve işgücü ile ilgili riskler oluşturabilecek faaliyetlerin yönetimini ve kontrolünü sağlamayı amaçlar.

Bu prosedür, tüm proje çalışanları için geçerli olacaktır. Bakanlık, proje yüklenicilerinin, işgücü tedarik eden diğer araçların ve hibe kullanıcılarının bu işgücü yönetimi prosedürünü uygulamalarını uygulaması için gereken çabayı gösterecektir.



İşgücü Yönetim Prosedürü

Proje Çalışanları

- Doğrudan Çalışanlar
 - Bakanlık personeli
 - Proje Koordinasyon Biriminde çalışanlar
 - Proje Uygulama Biriminde çalışanlar
- Sözleşmeli Çalışanlar
 - Proje aktivitelerini gerçekleştirecek yüklenicilerin çalışanları
 - Hibe kullanacak işletmelerin çalışanları
- Ana Tedarikçilerin Çalışanları

Bu Projenin çalışanları ÇSS 2'ye göre üçe ayrılmıştır. Doğrudan çalışanlar, sözleşmeli çalışanlar ve ana tedarikçi çalışanları.

Doğrudan çalışanlar; Tarım ve Orman Bakanlığının proje kapsamında görev alan personelleri ile proje koordinasyon ve uygulama birimlerinde çalışacak olan personellerdir.

Sözleşmeli çalışanlar; Projenin aktivitelerinde yüklenici olarak görev alacak olan firmaların personelleridir. Bunlar, veritabanı ve yazılımla ilgili hizmetleri sağlayacak bilişim şirketlerinin, toprak etüdü şirketlerinin, inşaat firmalarının, eğitim firmalarının ve projede yüklenici olarak görev alacak tüm firmaların çalışanlarıdır. **Ayrıca, Proje kapsamında hibe verilecek işletmelerin çalışanları da bu grupta yer almaktadır.**

Ana tedarikçi çalışanları ise, projeye, sürekli olarak doğrudan mal tedarik eden veya projenin temel işlevleri için gerekli malzemeleri sağlayacak olan firmaların çalışanlarıdır. Örneğin, projenin bazı aktiviteleri için makine ve/veya donanım sağlayacak üçüncü taraf şirketler, Bilgisayar, sunucu ve güvenlikle ilgili ekipman sağlayacak şirketler, yazılım için lisans sağlayan şirketler, ve toprak laboratuvarlarının çalışanları bu grup arasında yer almaktadır.

Projenin bu aşamasında, projenin çalışan sayısı tam olarak bilinmemektedir. Burada önemli olan özellikle inşaat işlerinde çalışacak işçi sayısının toplum güvenliği açısından risk oluşturabilecek seviyede olup olmadığını tespit etmek ve bunun için gerekli önlemleri almaktır. Bu aşamada bu açıdan bir risk görülmesi de, proje aktivitelerinin yerleri ve kapsamı netleştikinde tekrar bu yönde de bir değerlendirme yapılacaktır.

Çalışanların büyük çoğunluğunun tam zamanlı çalışması beklenmektedir. Doğrudan çalışanlar bütün proje boyunca çalışacak olup, sözleşmeli çalışanlar ilgili alt-proje aktiviteleri süresince çalışacaktır.



İşgücü Yönetim Prosedürü

Ulusal Mevzuat ve ÇSS 2 Karşılaştırması

- 4857 sayılı Kanun'un kapsamı
- İstihdam şartları ve koşulları
- Fırsat Eşitliği
- Taciz, Gözdağı ve/veya Sömürü
- Zorla çalıştırma
- Şikayet Mekanizması

İşgücü Yönetim Prosedürü hazırlanırken öncelikle ulusal mevzuat ve ÇSS 2 arasındaki boşluklar tespit edilmiştir. ÇSS 2'yi kapsayan ana mevzuatımız 4857 sayılı İş Kanunu, 657 sayılı Devlet Memurları Kanunu, 6356 sayılı Sendikalar ve Toplu İş Sözleşmesi Kanunu ve 6331 sayılı İş Sağlığı ve Güvenliği Kanunu'dur. Türkiye birçok önemli ILO sözleşmesini imzalamış olduğu için mevcut mevzuatımız ÇSS 2'nin gerekliliklerinin çoğunu karşılamaktadır. Aradaki birkaç boşluk da bu dokümanda Proje kapsamında uyulması gereken kurallar olarak belirtilmiştir.

Bunlardan birincisi, 4857 sayılı Kanununun 4. maddesinde belirtilen istisnalardır. Bu maddeyi Proje kapsamında değerlendirdiğimizde «50 dahil olmak üzere 50'den az işçi çalıştırılan tarım işlerinin yapıldığı işyerlerinde veya işletmelerinde»ki iş ilişkilerinde 4857 sayılı Kanun'un uygulanmayacağı belirtilmektedir. Bu Projede hibe verilecek işletmelerin bazıları Kanuna göre bu istisna kapsamında ele alınabilecek olmasına rağmen, ÇSS 2'de böyle bir ayırım olmadığı için, Hibe sözleşmelerinde, 4857 sayılı Kanunun istisnasında olmasına rağmen, hibe koşulu olarak, bu işletmelerde çalışanların 4857 sayılı Kanun da bahsi geçen haklara ve bu İşgücü Yönetim prosedüründe yer alan şartlara taraf olacağı belirtilecektir.

İkinci olarak 4857 sayılı Kanununun 8. maddesine göre «süresi bir yıl ve daha fazla olan

iş sözleşmelerinin yazılı şekilde yapılması zorunludur». Proje kapsamında ise süresi ne olursa olsun, tüm iş sözleşmelerinin yazılı bir şekilde yapılması zorunludur. Hatta, işçinin Türkçe bilmediği durumlarda, bu sözleşmenin işçinin ana dilinde yapılması, okuma-yazma bilmediği durumlarda da, işçiye sözleşmenin sözlü olarak anlatılması ve bunun kayıt altına alınacaktır.

Üçüncü olarak, 4857 sayılı Kanun'un 5. maddesi eşit davranma ilkesine uygun olarak «iş ilişkisinde dil, ırk, renk, cinsiyet, engellilik, siyasal düşünce, felsefî inanç, din ve mezhep ve benzeri sebeplere dayalı ayırım yapılıma»yacağını belirtmektedir. Buna ek olarak, işin doğası gereği olmayan yaş ile ilgili de kısıtlama olmayacaktır. Burada bahsedilen birazdan değineceğimiz çocuk işçi olgusundan ziyade, ileri yaşlar için ortaya çıkabilecek ayrımcılıktır.

Dördüncü konu taciz, gözdağı ve/veya sömürü ile ilgilidir. Taciz, gözdağı ve/veya sömürü, ulusal mevzuatımızda yasak olan ve cezai işlem gerektirebilecek eylemler niteliğinde olmakla birlikte, çalışanlara bu konularda eğitim verilmesi gerektiği mevzuatımıza işlenmemiştir. Dolayısıyla, bu prosedürde, bu eylemler hakkında farkındalığı artırmak amacıyla tüm proje çalışanlarına eğitimler verilmesi gerektiği belirtilmiştir.

Beşinci konu olan zorla çalıştırma da buna benzer şekilde ele alınmalıdır. İnsan kaçakçılığı ve zorla çalıştırma mevzuatımızda yasak olduğu gibi, özellikle tarım ve inşaat işlerinde bu tür eylemlere karşı daha hassas durumda olan yabancı uyruklu veya sosyo-ekonomik açıdan daha dezavantajlı bölgelerden topluca gelen kişilerin çalışması durumunda, bu kişilerin zorla çalıştırmasına yönelik riskleri ortadan kaldırmak amacıyla, bu kişilere hakları hatırlatılmalı ve sahada belli aralıklarla kontrolleri yapılmalıdır.

Altıncı ve son konu olan şikayet mekanizması ilerleyen slaytlarda ele alınacaktır.

ÇSS 2'yi İş Sağlığı ve Güvenliği Kanunu kapsamında irdelediğimiz zaman ise, ÇSS 2 ile ulusal mevzuatımızın kapsamının birbiriyle örtüştüğü görülmekle birlikte, işçiler ve işverenler arasında İş Sağlığı ve Güvenliği kültürünün yerleşmesi, oluşturulması amacıyla daha sıkı kontroller yapılacaktır.



İşgücü Yönetim Prosedürü

Çalışanlara Yönelik Başlıca Riskler

- Genel riskler
 - COVID-19 ile ilgili riskler
 - Cinsel Taciz, İstismar ve Cinsiyete Dayalı Şiddet
- Proje aktivitelerine göre değişken riskler
 - İnşaat işleri ile ilgili riskler
 - Biogüvenlik laboratuvarları ile ilgili riskler
 - Tarımsal üretim ile ilgili riskler
 - Enerji hatlarının inşası ve bakımı ile ilgili riskler
 - Jeotermal kuyular ile ilgili riskler
 - Su hatlarının inşası ile ilgili riskler
 - Hayvancılık ile ilgili riskler

Proje çalışanlarına yönelik genel riskler, içinde bulunduğumuz küresel salgından dolayı COVID-19 ile ilgili riskler ve cinsel taciz, istismar ve cinsiyete dayalı şiddet ile ilgili risklerdir. Proje aktivitelerinin gerçekleştirildiği her yerde Sağlık Bakanlığının 20.03.2020 tarihinde çıkarttığı 2020/9 sayılı COVID-19 Salgın Yönetimi ve Çalışma Rehberinde belirtilen önlemler alınacaktır. Süreç içerisinde bu rehberle ilgili güncellemelere uyulacaktır. Bu konuda eğitimler verilecektir.

Cinsel taciz, istismar ve cinsiyete dayalı şiddetin önlenmesi için de Davranış Kuralları tüm proje çalışanları tarafından okunacak, imzalanacak; ihale dokümanlarının bir parçası olacaktır.

Proje, birçok aktivite içerdiği için, proje aktivitelerine göre değişken riskler de oldukça çeşitlidir. Bunları kısaca ekranda görüldüğü üzere

- İnşaat işleri
- Biogüvenlik laboratuvarları
- Tarımsal üretim
- Enerji hatlarının inşası ve bakımı
- Jeotermal kuyular

- Su hatlarının inşası
- Hayvancılık

ile ilgili riskler altında toplayabiliriz.

Proje ile ilgili daha detaylı bilgiler oluştuğu zaman bu riskler daha da detaylandırılacak, gerek duyulduğu durumlarda alt projelere özgü, ihale dokümanlarının bir parçası olacak işgücü yönetim prosedürleri hazırlanacaktır.



İşgücü Yönetim Planı

Uygulama Sorumlulukları

Etkinlik	Yükleniciler	Proje Uygulama Birimi	Proje Koordinasyon Birimi	Dünya Bankası
Genel	Yatırım nihai projesinin ve yer seçiminin yapılması veya yaptırılması	-	-	-
Sosyal tarama	-	-	Arazi edinimi çerçevesinde sosyal taramanın yapılması	Sosyal taramanın gözden geçirilmesi ve onay verilmesi
Geriye dönük sosyal inceleme	-	-	Geriye dönük sosyal inceleme yapılması	Geriye dönük sosyal inceleme gözden geçirilmesi ve onay verilmesi
Arazi edinimi	2942 sayılı Kanuna göre işlemlerin başlatılması	Yeniden yerleşim planının ihale edilmesi	Sosyal uzmanların görevlendirilmesi	-
Nüfus sayımı ve sosyal mevcut durum	2942 sayılı Kanuna göre hak sahiplerinin belirlenmesi	Sayımın ve sosyal mevcut durum çalışmasının yaptırılması	Sayımın ve sosyal mevcut durum çalışmasının yapılması Sayımın ve sosyal mevcut durum çalışmasının gözden geçirilmesi ve onay verilmesi	Sayımın ve sosyal mevcut durum çalışmasının gözden geçirilmesi ve onay verilmesi
Değerleme	2942 sayılı Kanuna göre değerlendirme yapılması	Arazi edinimi çerçevesinde değerlendirme yapılması	Arazi edinimi çerçevesinde değerlendirme yapılması Değerlemenin gözden geçirilmesi ve onay verilmesi	Değerlemenin gözden geçirilmesi ve onay verilmesi
Taslak YYP	-	Taslak YYP'nin hazırlanması	Taslak YYP'nin hazırlanması	Taslak YYP'nin gözden geçirilmesi ve onaylanması
İstişareler	-	-	Taslak YYP'nin, Projenin web sitesinde yayınlanması Projenin etkilenecek taraflar ile Projenin, arazi gereksinimleri ve hak sahipliği konusunda istişarelerin yapılması	-
Nihai YYP	-	İstişarelerden gelen geri bildirimleri dikkate alarak, nihai YYP'nin hazırlanması	İstişarelerden gelen geri bildirimleri dikkate alarak, nihai YYP'nin hazırlanması Nihai YYP'nin gözden geçirilmesi ve onaylanması	Nihai YYP'nin gözden geçirilmesi ve onaylanması
Şikayet mekanizması	-	Şikayetlerin değerlendirilmesi	Nihai YYP'nin, Projenin web sitesinde yayınlanması Şikayet mekanizmasının işletilmesi ve şikayetlerin değerlendirilmesi	-



Yeniden Yerleşim Çerçevesi



Yeniden Yerleşim Çerçevesi

Amaç

- Arazi kamulaştırma ile ilgili ulusal mevzuat ve ÇSS 5 hakkında bilgi vermek, boşlukları belirlemek ve önlemleri tanımlamak;
- Potansiyel arazi tabanlı etkileri, bunların büyüklüğünü ve hassas gruplar da dahil olmak üzere etkilenen tarafları tanımlamak;
- Potansiyel hak sahiplerini tanımlayarak, ÇSS 5'e uygun tazminat, yardım ve destekleme politikalarını belirlemek;
- Arazi edinim sürecinin adımlarını ve kurumsal düzenlemeleri belirlemek;
- Yeniden yerleşimin planlanması ve uygulanması esnasında yapılacak istişareler hakkında bilgi vermek;
- Yeniden yerleşimin planlanması ve uygulanması esnasında, konaklama şikayetleri için de kullanılacak erişilebilir bir şikayet mekanizmasının oluşturulması ve alınan şikayetlerin yönetilmesi için bir sistem sağlamak ve bu sistem hakkında bilgi vermek;
- Yeniden yerleşim planının uygulanmasının denetlenmesi, izlenmesi ve değerlendirilmesi için bir çerçeve sağlamak; ve
- Yeniden yerleşim bütçesinin hazırlanmasına yönelik rehberlik sağlamak.

Projenin tasarımı ve uygulanması sırasında, Dünya Bankası'nın Arazi Edinimi, Arazi Kullanımına İlişkin Kısıtlamalar ve İstemsiz Yeniden Yerleştirme ile ilgili olan Çevresel ve Sosyal Standardı (ÇSS) 5 doğrultusunda istemsiz yeniden yerleşimin önüne geçilecek; geçici veya kalıcı arazi ediniminin kaçınılmaz olduğu durumlarda da etkilenen kişilerin üzerindeki olumsuz etkileri azaltmak için uygun önlemler dikkatlice planlanacak ve uygulanacaktır. Bu doğrultuda, proje bileşenlerinin altındaki alt-projelerde arazi ediniminin söz konusu olduğu durumlarda, her bir alt proje için ayrı ayrı potansiyel risk ve etkilerle orantılı Yeniden Yerleşim Planı hazırlanacak olup, bu aşamada, ileride hazırlanacak olan bu yerleşim planlarına rehberlik etmesi için bir Yeniden Yerleşim çerçevesi hazırlanmıştır.

Arazi edinimi gerektiren alt projelerde, bu çerçeveye göre hazırlanacak olan yeniden yerleşim planı Dünya Bankası tarafından onaylanana, uygulanana ve Projeden etkilenen kişilerin tüm zararları tazmin edilene kadar alt projelerle ilgili sözleşmelerin imzalanması dahil olmak üzere hiçbir çalışma başlayamaz.



Yeniden Yerleşim Çerçevesi

Geçici/Kalıcı Arazi Edinimi Gereksinimi

Bileşen	Alt Bileşen	Arazi Edinimi Gereksinimi	
Bileşen 1: İklim Akıllı Tarımsal Gıda Politikası, Planlaması ve Yatırımları İçin Kurumsal Kapasitenin Artırılması	Alt Bileşen 1.1. Toprak sağlığını ve arazi kullanım planlamasını/yönetimi geliştirmek için bilgi boşluklarının daraltılması	Toprak etütlerinin yapılması sırasında tarlada bulunan ürünlere, bahçede bulunan ağaçlara zarar verilebilir.	
	Alt Bileşen 1.2. Sektörel bilgi toplama ve yönetimi için TOB'un dijital planının oluşturulması	–	
Bileşen 2: Etkili Hastalık Gözetimi ve Kontrolü İçin Hayvan Sağlığı ile İlgili Kapasitenin Artırılması	Alt Bileşen 2.1. Hayvan sağlığı enstitülerinin kapasitelerinin güçlendirilmesi	–	
	Alt Bileşen 2.2. Veterinerlikte kullanılan tıbbi ürünlerin kontrolünün güçlendirilmesi ve iyileştirilmesi	–	
Bileşen 3: Üretkenliğin, Kaynak Verimliliğinin ve İklim Dayanıklılığın Artırılmasına Yönelik Yatırımlar	Alt Bileşen 3.1. Sebze yetiştiriciliğinde İklim dayanıklılığın, üretkenliğin ve verimli kaynak kullanımının güçlendirilmesi	a) Küçük ölçekli seraların modernizasyonu b) Sera üretiminin, verimli bir enerji kaynağı (jeotermal enerji) etrafında kümelenmesi için pilot model uygulaması	Kümelenmenin gerçekleşeceği alan için kamulaştırma gerekecektir. Jeotermal kuyunun açılması, enerji iletim hatlarının, içme ve kullanma suyu hatlarının ve temel drenaj bağlantılarının inşası için geçici/kalıcı arazi edinimi veya irifak hakkı gerekebilecektir.
	Alt Bileşen 3.2. İlgili ürünlere İklim Akıllı Tarım (IAT) teknolojilerinin/ uygulamalarının benimsenmesinin teşvik edilmesi	–	–
	Alt Bileşen 3.3. Türkiye'de siğir yetiştiriciliğinde verimliliğin artırılması ve çevre dostu uygulamaların geliştirilmesi	a) Hassas Hayvancılık (HHY) programının pilot uygulamasının yapılması b) Siğir yetiştiriciliğinin, su kirliliği ve sera gazı emisyonları üzerindeki baskısının azaltılması	–
	Alt Bileşen 3.4. İAT'yi destekleyecek araştırma ve yeniliklerin gerçekleştirilmesi	–	Atık toplama ve biyogaz elde etme sistemlerinin inşası için geçici veya kalıcı arazi edinimi gerekebilecektir.
Bileşen 4: Proje Yönetimi, İzleme ve Değerlendirme	–	–	

Alt Bileşen 1.1'de toprak etütleri yapılırken ürünün tarlada olmadığı zamana veya meyve bahçelerine zarar vermeyecek şekilde planlanmakla birlikte, zaman kısıtlamasından dolayı, bir bölgede ürün tarlada iken çalışmaya başlanması gerekiyorsa veya coğrafi şartlarından dolayı meyve ağaçlarına zarar vermeden çalışmanın gerçekleştirilmesi mümkün değilse, o bölgedeki çalışma için bir yeniden yerleşim planı hazırlanması gerekebilir.

Alt Bileşen 1.2'nin coğrafi bir ayak izi olmadığı için arazi edinim gereksinimi yoktur.

Bileşen 2'de yeni yapıların inşası söz konusu olmakla birlikte, bu yapılar Bakanlık'a ait arsalarda yapılacağı için arazi edinim gereksinimi olmayacağı düşünülmektedir. Benzer şekilde Alt Bileşen 3.1a da mevcut seraların modernizasyonu ile ilgili olduğu için, bu bileşen altındaki aktiviteler için de arazi edinim gereksinimi olmayacağı düşünülmektedir. Bununla birlikte eğer inşaat alanına ulaşmak için geçici olarak, özel mülkiyete veya halihazırda kullanılan alanlardan geçilmesi gerekiyorsa, bu durumda, bir ön değerlendirmenin yapılması gereklidir.

Alt Bileşen 3.1b kapsamında zaten bir seracılık ihtisas tarım bölgesi inşasının planlandığı için, bu alt-proje başlamadan önce bu çerçeveye uygun bir yeniden

yerleşim planının hazırlanması ve uygulanması gerekecektir.

Alt Bileşen 3.2 ve Alt Bileşen 3.3a dijital teknolojiler ile ilgili olduğu için, bunlarla ilgili arazi edinim gereksinimi yoktur ama Alt Bileşen 3.3b için atık toplama ve biogaz elde etme sistemlerinin inşası için geçici veya kalıcı arazi edinimi gerekebilecektir.

Alt Bileşen 3.4 ve Bileşen 4 için arazi edinimi gereksinimi yoktur.



Yeniden Yerleşim Çerçevesi

Hak Sahipleri

- Arsa veya varlıklar üzerinde yasal haklara sahip olanlar
- Arazi veya varlıklar üzerinde yasal hakları olmayan ancak arazi veya varlıklar üzerinde, ulusal hukuk kapsamında tanınan veya tanınabilir hak iddiasında bulunanlar
- İşgal ettikleri veya kullandıkları arazi veya varlıklar üzerinde tanınabilir bir yasal hak veya iddiası olmayanlar

Bu kısım ulusal mevzuat ile ÇSS 5 arasındaki ilk boşluk olarak nitelendirilebilir. ÇSS 5'e göre proje kapsamında tazminat veya yardım alacak olan kişiler üç kategoride sınıflandırılır.

Birinci kategori ulusal mevzuatta da yer almakta olup, arsa veya varlıklar üzerinde resmi yasal haklara sahip olanlardır: Tapu sahipleri ve arsa üzerinde kira sözleşmesi bulunan kişiler bu kategoride sınıflandırılan kişiler arasındadır.

İkinci kategori de ulusal mevzuatta zilyetlik altından tanımlanmış olup, arazi veya varlıklar üzerinde resmi yasal hakları olmayan ancak ulusal hukuk kapsamında tanınan veya tanınabilir arazi veya varlıklar üzerinde hak iddiası bulunanlardır. Türkiye'deki arazilerin %99,48'inin kadastro tamamlanmıştır. Bu nedenle, bu kategorinin bulunma olasılığı çok düşük olmakla birlikte, varsa iddiaları **yasal olarak** değerlendirilecektir.

Üçüncü kategori ulusal mevzuat ile ÇSS 5 arasındaki boşluğu da göstermektedir. Buna göre işgal ettikleri veya kullandıkları arazi veya varlıklar üzerinde tanınabilir bir yasal hak veya iddiası olmayanlar da, ÇSS 5'e göre hak sahibidir. Kira sözleşmeleri olmadığı sürece çobanlar, otlakçılar, balıkçılar veya avcılar gibi mevsimlik kaynak kullanıcıları ve

yürürlükteki yasaları ihlal ederek araziyi işgal eden kişiler şu şekilde sınıflandırılır: bu kategori. Bu kategorideki kişileri belirlemek için net, iyi açıklanan ve iyi duyurulan bir bitiş tarihi olan bir nüfus sayımı yapılacaktır.

Proje alanındaki insanlar, son ödeme tarihinden sonraki taleplerin dikkate alınmayacağı konusunda bilgilendirilecektir.

Projeden etkilenen tüm kişiler, statülerine veya resmi unvanlarına, yasal haklarına sahip olup olmadıklarına bakılmaksızın, araziyi son kullanma tarihinden önce işgal etmişlerse tazminat ve/veya yardım almaya hak kazanacaktır.



Yeniden Yerleşim Çerçevesi

Hak Sahipliliği Tablosu

Etki Türü	Hak Sahipleri	Tazminat, Yardım, Destek Politikası
Fiziki Yer Değiştirme		
Konut arazisinin kaybı	<ul style="list-style-type: none">Arsa veya varlıklar üzerinde yasal haklara sahip olanlarArazi veya varlıklar üzerinde yasal hakları olmayan ancak arazi veya varlıklar üzerinde, ulusal hukuk kapsamında tanınan veya tanınabilir hak iddiasında bulunanlar	<ul style="list-style-type: none">Aynı tazminat (ikame mal) veya nakit tazminat veya yerinde arazi geliştirme düzenlemeleri
Yer değiştirme	<ul style="list-style-type: none">İşgal ettikleri veya kullandıkları arazi veya varlıklar üzerinde tanınabilir bir yasal hak veya iddiası olmayanlar	<ul style="list-style-type: none">Arazideki iyileştirmeler için tazminatYer değiştirme yardımıYer değiştirme sırasında savunmasız gruplara ek destek (ihtiyaçlarına bağlı olarak)Arazi için tazminat yok
Konut kaybı	<ul style="list-style-type: none">Arsa veya varlıklar üzerinde yasal haklara sahip olanlarArazi veya varlıklar üzerinde yasal hakları olmayan ancak arazi veya varlıklar üzerinde, ulusal hukuk kapsamında tanınan veya tanınabilir hak iddiasında bulunanlarİşgal ettikleri veya kullandıkları arazi veya varlıklar üzerinde tanınabilir bir yasal hak veya iddiası olmayanlar	<ul style="list-style-type: none">Aynı tazminat (ikame konut) veya nakit tazminat
Ekonomik Yer Değiştirme		
İş kaybı & Konut dışı taşınmaz işyeri yapılarının kaybı	<ul style="list-style-type: none">Büyükölçü ve ruhsatlı veya ruhsatsız olmasına bakılmaksızın tüm ticari işletmeler (mağazalar, restoranlar, hizmetler, üretim tesisleri ve diğer işletmeler)	<ul style="list-style-type: none">Uygun bir alternatif konumu belirlemenin maliyeti,Geçmiş dönemdeki net gelir kaybı,Tesisin, makinelerin veya diğer ekipmanların transferi ve yeniden yüklenmesi, veTicari faaliyetlerin yeniden kurulması için nakit tazminat.
Tarım arazisinin kaybı & Arazi temelli geçim kaynaklarının kaybı	<ul style="list-style-type: none">Çalışanlar (yasal olarak istihdam edilmiş olsun veya olmasın)	<ul style="list-style-type: none">Geçici ücret kaybı için 6 aya kadar ödenekAlternatif istihdam olanaklarının belirlenmesinde yardım
Arazi dışındaki varlıkların kaybı	<ul style="list-style-type: none">Arsa veya varlıklar üzerinde yasal haklara sahip olanlarArazi veya varlıklar üzerinde yasal hakları olmayan ancak arazi veya varlıklar üzerinde, ulusal hukuk kapsamında tanınan veya tanınabilir hak iddiasında bulunanlarİşgal ettikleri veya kullandıkları arazi veya varlıklar üzerinde tanınabilir bir yasal hak veya iddiası olmayanlar	<ul style="list-style-type: none">Aynı tazminat (ikame arazi) veya nakit tazminat
Varlıklara erişim kaybı	<ul style="list-style-type: none">Arsa veya varlıklar üzerinde yasal haklara sahip olanlarArazi veya varlıklar üzerinde yasal hakları olmayan ancak arazi veya varlıklar üzerinde, ulusal hukuk kapsamında tanınan veya tanınabilir hak iddiasında bulunanlarİşgal ettikleri veya kullandıkları arazi veya varlıklar üzerinde tanınabilir bir yasal hak veya iddiası olmayanlar	<ul style="list-style-type: none">Erişimin sağlanması için önlemlerin alınması veya alternatif geçim kaynağının sunulması veya geçim kaynağının yeniden kullanılabilmesi için önlemlerin alınması veNakit yardımı (gerekirse)Arazi için tazminat yokMal varlığının tazmin edilmesi
	<ul style="list-style-type: none">Arsa veya varlıklar üzerinde yasal haklara sahip olanlarArazi veya varlıklar üzerinde yasal hakları olmayan ancak arazi veya varlıklar üzerinde, ulusal hukuk kapsamında tanınan veya tanınabilir hak iddiasında bulunanlarİşgal ettikleri veya kullandıkları arazi veya varlıklar üzerinde tanınabilir bir yasal hak veya iddiası olmayanlar	<ul style="list-style-type: none">Erişimin sağlanması için önlemlerin alınması veya alternatif geçim kaynağının sunulması veya geçim kaynağının yeniden kullanılabilmesi için önlemlerin alınması veNakit yardımı (gerekirse)



Yeniden Yerleşim Çerçevesi

Uygulama Sorumlulukları

Etkinlik	Genel Müdürlük	Proje Uygulama Birimi	Proje Koordinasyon Birimi	Dünya Bankası
Hazırlık				
Proje aşaması	Yatırım nihai projesinin ve yer seçiminin yapılması veya yaptırılması	-	-	-
Sosyal tarama	-	-	Arazi edinimi çerçevesinde sosyal taramanın yapılması	Sosyal taramanın gözden geçirilmesi ve onay verilmesi
Geriye dönük sosyal inceleme	-	-	Geriye dönük sosyal incelemenin yapılması	Geriye dönük sosyal incelemenin gözden geçirilmesi ve onay verilmesi
Arazi edinimi	2942 sayılı Kanuna göre işlemlerin başlatılması	Yeniden yerleşim planının ihale edilmesi	Sosyal uzmanların görevlendirilmesi	-
Nüfus sayımı ve sosyal mevcut durum	2942 sayılı Kanuna göre hak sahiplerinin belirlenmesi	Sayımın ve sosyal mevcut durum çalışmasının yaptırılması	Sayımın ve sosyal mevcut durum çalışmasının yapılması	Sayımın ve sosyal mevcut durum çalışmasının gözden geçirilmesi ve onay verilmesi
Değerleme	2942 sayılı Kanuna göre değerlemenin yapılması	Arazi edinimi çerçevesinde değerlemenin yapılması	Değerlemenin gözden geçirilmesi ve onay verilmesi	Değerlemenin gözden geçirilmesi ve onay verilmesi
Taslak YYP	-	Taslak YYP'nin hazırlanması	Taslak YYP'nin gözden geçirilmesi ve onaylanması	Taslak YYP'nin gözden geçirilmesi ve onaylanması
İstişareler	-	-	Taslak YYP'nin, Projenin web sitesinde yayınlanması	-
Nihai YYP	-	İstişarelerden gelen geri bildirimleri dikkate alarak, nihai YYP'nin hazırlanması	Projenin etkilenecek taraflar ile Projenin, arazi gereksinimleri ve hak sahipliği konusunda istişarelerin yapılması	-
Şikayet mekanizması	-	Şikayetlerin değerlendirilmesi	İstişarelerden gelen geri bildirimleri dikkate alarak, nihai YYP'nin hazırlanması	Nihai YYP'nin gözden geçirilmesi ve onaylanması
	-	-	Nihai YYP'nin, Projenin web sitesinde yayınlanması	-
	-	-	Şikayet mekanizmasının işletilmesi ve şikayetlerin değerlendirilmesi	-

Arazi ediniminin gerektiği durumlarda yeniden yerleşim çerçevesine göre yapılacak işler ve bu işlerin hangi kurumlar tarafından yapılacağı tabloda gösterilmektedir.

İlk adım yatırımın nihai tasarımı ile birlikte yer seçiminin gerçekleştirilmesidir. Bu adımdan projenin sahibi olan daire başkanlığı sorumludur. Kendi yaptığı veya ihale yolu yaptıracığı yatırımın tasarımı ve yer seçimi sırasında, özel mülkiyete ait arazi edinimini ve etkilenen insanlar üzerindeki ekonomik ve sosyal etkileri en aza indirecek şekilde seçilecektir.

Yer seçimi yapıldıktan sonra Proje Koordinasyon birimindeki görevli sosyal uzmanlar, arazi edinimi çerçevesinde bir sosyal tarama yapacaktır. Bu sosyal taramaya göre Dünya Bankasının ÇSS 5 standardı kapsamında arazi ediniminin olup olmadığı, eğer arazi edinimi varsa bunun için hazırlanacak yeniden yerleşim planının kapsamını ve/veya Kurum'un proje alanında son 5 senede arazi edinimi yapmış olması durumunda da geriye yönelik sosyal incelemenin yapılıp yapılmamasına karar verecektir. Bu hususları içeren raporunu tamamladıktan sonra Dünya Bankasına iletilecek ve Dünya Bankası raporun gerekli bilgileri uygun bir şekilde içerip içermediğini gözden geçirerek, sonraki adımlara yönelik onayını verecektir.

Eğer geriye dönük sosyal incelemenin yapılması gerek görülmüşse, bunu da Proje Koordinasyon birimindeki görevli sosyal uzmanlar gerçekleştirecek, arazi ediniminin Dünya Bankasının ÇSS 5 standardı kapsamında yapılıp yapılmadığına ve eğer yapılmadıysa eksik olan konuların standarda uygun olarak tazmin edilmesine ilişkin raporunu hazırlayacak ve gözden geçirmesi ve onayı için Dünya Bankasına gönderecektir.

Projede arazi edinimi olması durumunda ise Daire Başkanlığı ulusal mevzuata, 2942 sayılı Kanuna göre işlemleri başlatacak, aynı zamanda da Proje Koordinasyon birimindeki sosyal uzmanlar tarafından yeniden yerleşim planının hazırlanmasına yönelik çalışmalar başlatılacaktır. Eğer, Proje Koordinasyon birimindeki sosyal uzmanların iş yoğunluğu bu plana yönelik çalışmalar için uygun değilse, bu durumda ilgili PUB'ye, ilgili Genel Müdürlük tarafından dışarıdan uzman alımı yapılacaktır.

Bundan sonraki aşamalar yeniden yerleşim planının hazırlanması, uygulanması ve sonuçlandırılması kapsamında yer almaktadır.

Yeniden yerleşim planının hazırlanması için öncelikle arazi edinimi yapılacak bölgedeki hak sahiplerini belirlemek üzere bir sayım yapılacaktır. Sayım öncesinde İşgal ettikleri veya kullandıkları arazi veya varlıklar üzerinde tanınabilir bir yasal hak veya iddiası olmayanlara yönelik olarak, bu kişilerin hak iddia edebilmeleri için gerekli son tarih bildirimini yapılacaktır. Bu sayım ve beraberindeki sosyal mevcut durum çalışması PKB tarafından veya PUB tarafından ihale dilerek yapılacaktır. PUB'un ihale ederek yaptırması durumunda, hazırlanan rapor önce PKB tarafından kontrol edilecek, sonrasında gözden geçirilmesi ve onay verilmesi için Dünya Bankasına gönderilecektir. İşin PKB tarafından yapılması durumunda da rapor aynı şekilde gözden geçirilmesi ve onay verilmesi için Dünya Bankasına gönderilecektir.

Arazi edinimine konu varlıkların değerlendirilmesi 2 türlü yapılacaktır. Daire Başkanlığının bağlı olduğu Genel Müdürlük, 2942 sayılı kanuna uygun olarak kamulaştırma veya irtifak hakkı için ödenmesi gereken bedeli belirlerken, PKB de ÇSS 5 standartlarına göre hazırlanan bu yeniden yerleşim çerçevesinde yer alan hak sahipliği tablosuna göre değerlemeyi yapacak ve gözden geçirmesi ve onaylaması için Dünya Bankasına gönderecektir. Burada dikkat edilmesi gereken husus, 2942 sayılı Kanuna göre hesaplanan değerlendirme ile yeniden yerleşim çerçevesine göre hesaplanan değerlendirme arasındaki farkı, Bakanlık, kendi bütçesinden ödeyecektir. Dolayısıyla olası bu tür farklar için Bakanlığın hazırda bir fon bulundurması gereklidir.

Bir sonraki aşamada yapılan bütün bu çalışmaları toparlayacak ve uygulamanın nasıl olacağını belirtecek bir Yeniden Yerleşim Planı taslak olarak hazırlanır.



Yeniden Yerleşim Çerçevesi

Uygulama Sorumlulukları

Etkinlik	Genel Müdürlük	Proje Uygulama Birimi	Proje Koordinasyon Birimi	Dünya Bankası
Uygulama				
Ek istişareler	-	-	Proje'nin arazi gereksinimleri ve RP yetkileri konusunda PE'ler ve diğer paydaşlarla gerektiği şekilde ek istişareler	-
Tazminat mekanizmaları	Tazminat mekanizmalarının belirlenmesi için müzakerelerin PKB ile birlikte yapılması	-	Tazminat mekanizmalarının belirlenmesi için müzakerelerin GM ile birlikte yapılması	-
	Tazminat mekanizmalarının uygulanması	-	-	-
İlerleme Raporları	-	-	Yeniden Yerleşim Planı ile ilgili ilerleme raporlarının hazırlanması	Yeniden Yerleşim Planı ile ilgili ilerleme raporlarının gözden geçirilmesi ve onaylanması
Kapanış				
Taslak Yeniden Yerleşim Kapanış Raporu İstişareleri	-	-	Önemli düzeyde olumsuz yeniden yerleşim riskleri ve etkileri olan alt projeler için Taslak Yeniden Yerleşim Kapanış Raporunun hazırlanması	Taslak Yeniden Yerleşim Kapanış Raporunun gözden geçirilmesi ve onaylanması
Nihai Yeniden Yerleşim Kapanış Raporu	-	-	Taslak Yeniden Yerleşim Kapanış Raporu ile ilgili istişarelerin yapılması	-
	-	-	İstişarelerden gelen geri bildirimleri dikkate alarak, nihai Yeniden Yerleşim Kapanış Raporunun hazırlanması	Nihai Yeniden Yerleşim Kapanış Raporunun gözden geçirilmesi ve onaylanması
	-	-	Nihai Yeniden Yerleşim Kapanış Raporunun, Projenin web sitesinde yayınlanması	-



Yeniden Yerleşim Çerçevesi

Bütçe

- Bakanlık bütçesinden karşılanacak unsurlar
 - 2942 sayılı Kanun kapsamında ödenecek kamulaştırma ve irtifak bedelleri
 - ÇSS 5'e göre yapılacak ek ödeme ve yardım bedelleri
- Proje bütçesinden karşılanacak unsurlar
 - Proje Koordinasyon Biriminde daimi görev alacak sosyal uzmanlar
 - Ek iş gücü gerekmesi durumunda yeniden yerleşim planlarının yapılması için Proje Uygulama Birimlerinde görev almak üzere geçici olarak kiralanacak uzmanlar veya yeniden yerleşim planlarının ihale edilmesi.
 - Yeniden yerleşim planının hazırlanması ve uygulanması sırasında projeden etkilenen kişiler ile yapılacak paydaş katılım toplantıları

Yeniden yerleşim çerçevesi kapsamında bütçeyi değerlendirirken, şu aşamada arazi edinimin nerelerde ve ne kadar büyüklükte gerçekleştirileceğini bilmediğimizden, 2942 sayılı kanun kapsamında yapılacak kamulaştırma, irtifak bedellerini ve ÇSS 5'e göre yapılması gereken ek ödeme ve yardımların miktarını net olarak belirlemek güç olacaktır. Bununla birlikte özellikle ÇSS 5'e göre yapılacak ödeme ve yardımlar için ek bir fonun hazırda tutulması gerektiği akılda tutulmalıdır.

Proje bütçesinden karşılanacak unsurlar ise

- Proje Koordinasyon Biriminde daimi görev alacak sosyal uzmanlar (bunlarla ilgili maliyetler, halihazırda proje bütçesine eklenmiş durumdadır)
- Ek iş gücü gerekmesi durumunda yeniden yerleşim planlarının yapılması için Proje Uygulama Birimlerinde görev almak üzere geçici olarak kiralanacak uzmanlar veya yeniden yerleşim planlarının ihale edilmesi
- Yeniden yerleşim planının hazırlanması ve uygulanması sırasında projeden etkilenen kişiler ile yapılacak paydaş katılım toplantıları (bunun maliyeti de halihazırda proje bütçesine eklenmiş durumdadır)



Paydaş Katılım Planı



Paydaş Katılım Planı

Amaç

- Paydaş katılımının sistematik bir gerçekleştirilmesini sağlamak;
- Paydaşların ilgi, etki ve destek düzeyini değerlendirerek, paydaşların proje tasarımı ve çevresel ve sosyal belgeler ile ilgili görüşlerinin dikkate alınmasını sağlamak;
- Çevresel ve sosyal risklere ilişkin proje bilgilerinin zamanında, anlaşılabilir ve erişilebilir bir şekilde paylaşılmasını sağlamak;
- Dezavantajlı ve savunmasız bireyleri/grupları tespit etmek ve projeye katılımlarını sağlamak için özel iletişim, sosyal destek ve katılım faaliyetleri düzenlemek; ve
- Projeden etkilenen kişilerin öneri ve şikayetlerini iletmesini ve bu öneri ve mağduriyetlere zamanında yanıt verilmesini sağlamak için erişilebilir ve kapsayıcı bir şikayet mekanizması kurmak.

Paydaş Katılım Planı, Projede uygulanacak paydaş istişare ve katılım sürecini açıklamak üzere, Dünya Bankası'nın Çevresel ve Sosyal Çerçevesinin Çevresel ve Sosyal Standardı (ESS)10 Paydaş Katılımı ve Bilginin Açıklanması doğrultusunda hazırlanmıştır. Bu plan da İşgücü Yönetim Prosedürü ve Yeniden Yerleşim Planı gibi, Projenin Çevresel ve Sosyal Yönetim Çerçevesinin ayrılmaz bir parçasıdır. Paydaş katılımı, projenin ömrü boyunca gerçekleştirilecek, kapsayıcı bir süreçtir. Uygun şekilde tasarlanıp uygulandığında, projenin çevresel ve sosyal etki ve risklerinin başarılı bir şekilde yönetilmesi için önemli olan güçlü, yapıcı ve hassas çalışma ilişkilerinin kurulmasını destekler.



Paydaş Katılım Planı

Ulusal Mevzuat

- Paydaş Katılımı
 - Çevresel Etki Yönetmeliği (25.11.2014/29186)
- Şikayet Mekanizması
 - Bilgi Edinme Kanunu (No: 4982)
 - Dilekçe Hakkının Kullanılmasına Dair Kanun (No: 3071)

Paydaş Katılım Planı ile ilgili ulusal mevzuat, paydaş katılımı ve şikayet mekanizması başlıkları altında incelenebilir. Paydaş katılımı başlığı altında Çevresel Etki Yönetmeliği bulunmaktadır.

Çevre Kanunu'nun 10. kapsamında hazırlanan Çevresel Etki Yönetmeliğine göre ÇED'e tabi projelerde, proje hakkında kamuoyunu bilgilendirmek ve onlarla istişarede bulunmak için halkın katılımı toplantılarının yapılması gereklidir. Bu toplantılarda dile getirilen yorum ve öneriler, Çevre, Şehircilik ve İklim Değişikliği Bakanlığı temsilcileri tarafından kayıt altına alınmakta ve Projenin buna göre revize edilmesi beklenmektedir. ÇSS 10 ise ÇED'e tabi olsun veya olmasın tüm projelerle ilgili, projenin risk seviyesine uygun olarak paydaş katılım toplantılarının yapılmasını zorunlu kılmaktadır. Bu paydaş katılım toplantılarının projenin risk seviyesine göre yapılmasını garanti altına için de bir Paydaş Katılım Planının hazırlanmasını zorunlu kılmaktadır.

Şikayet mekanizması başlığı altında ise Bilgi Edinme Kanunu ve Dilekçe Hakkının Kullanılmasına Dair Kanun bulunmaktadır. Bilgi Edinme Kanununun amacı, demokratik ve şeffaf bir hükümetin gerekleri olan eşitlik, tarafsızlık ve açıklık ilkelerine uygun olarak bilgi edinme hakkının usul ve temelini düzenlemektir. Madde 5, Bilgi verme

yükümlülüğüne göre, kurum ve kuruluşların bu kanunda belirtilen istisnaları göz önünde bulundurarak her türlü bilgi ve belge için gerekli idari ve teknik tedbirleri almaları, başvuru sahiplerine bilgi vermeleri; ve başvuruların derhal, etkin ve doğru bir şekilde değerlendirilmesi ve karara varılır.

Dilekçe Hakkının Kullanılması hakkında Kanun ise, Türkiye Cumhuriyeti vatandaşlarının ve mütakabiliyet esasları çerçevesinde Türkiye'de ikamet eden yabancıların şikayetlerini yazılı dilekçe ile Türkiye Büyük Millet Meclisi'ne sunabilme hakkını vermektedir.



Paydaş Katılım Planı

Paydaş Kategorileri

- Projeden Etkilenen Taraflar
- Diğer İlgili Taraflar
- Dezavantajlı/Hassas Taraflar

ÇSS 10'a göre paydaşlar 3 kategoride sınıflandırılmaktadır.

Bunlardan birincisi projeden etkilenen taraflardır. Projeden etkilenen taraflar terimi, fiziksel çevreleri, sağlık, güvenlik, kültürel uygulamalar, refah veya geçim kaynakları üzerindeki gerçek etkiler veya potansiyel riskler nedeniyle projeden etkilenmesi muhtemel olanları içerir. Bu paydaşlar, yerel topluluklar da dahil olmak üzere bireyleri veya grupları içerebilir.

Diğer ilgili taraflar projenin konumu, özellikleri, etkileri veya kamu yararı ile ilgili konular nedeniyle projeye ilgi duyan bireyleri, grupları veya kuruluşları ifade eder. Örneğin, bu partiler düzenleyicileri, devlet yetkililerini, özel sektörü, bilim camiasını, akademisyenleri, sendikaları, kadın örgütlerini, diğer sivil toplum kuruluşlarını ve kültürel grupları içerebilir.

Dezavantajlı/Hassas taraflar ise projeden farklı veya orantısız bir şekilde etkilenebilecek grupları veya belirli bilgi ihtiyaçlarına sahip nüfus gruplarını (engellilik, okuryazarlık, cinsiyet, hareketlilik, dil farklılıkları veya erişilebilirlik gibi) içerir.



Paydaş Katılım Planı

Paydaşlar - 1

Bileşen	Alt Bileşen	Paydaş Kategorisi	Paydaşlar	
Bileşen 1: İklim Akıllı Tarımsal Gıda Politikası, Planlaması ve Yatırımları için Kurumsal Kapasitenin Artırılması	Alt Bileşen 1.1. Toprak sağlığını ve arazi kullanım planlamasını/yönetimi geliştirmek için bilgi boşluklarının daraltılması	Projeden Etkilenen Taraflar	<ul style="list-style-type: none">Plan yapmaya veya yaptırmaya yetkili KurumlarÜniversiteler	<ul style="list-style-type: none">YatırımcılarÇiftçilerİl Toprak Koruma Kurulları
		Diğer İlgili Taraflar	<ul style="list-style-type: none">TRGMTAGEMTOB İl ve İlçe Müdürlükleri	<ul style="list-style-type: none">Yükleniciler ve alt yüklenicilerSivil Toplum ÖrgütleriMedya
		Dezavantajlı/Hassas Taraflar	<ul style="list-style-type: none">Yaşlı Çiftçiler	
	Alt Bileşen 1.2. Sektörel bilgi toplama ve yönetimi için TOB'un dijital planının oluşturulması	Projeden Etkilenen Taraflar	<ul style="list-style-type: none">Verileri ve istatistikleri kullanacak tüm kişi ve kurumlar	
		Diğer İlgili Taraflar	<ul style="list-style-type: none">BTGMYükleniciler ve alt yükleniciler	<ul style="list-style-type: none">Sivil Toplum ÖrgütleriMedya
		Dezavantajlı/Hassas Taraflar		
Bileşen 2: Etkili Hastalık Gözetimi ve Kontrolü için Hayvan Sağlığı ile İlgili Kapasitenin Artırılması	Alt Bileşen 2.1. Hayvan sağlığı enstitülerinin kapasitelerinin güçlendirilmesi	Projeden Etkilenen Taraflar	<ul style="list-style-type: none">Hayvancılık işletmeleriVeteriner fakülteleri	<ul style="list-style-type: none">Araştırma kurumlarıİnşaat bölgesinde yaşayanlar
		Diğer İlgili Taraflar	<ul style="list-style-type: none">GKGMVeteriner Kontrol Enstitüsü Müdürlükleri	<ul style="list-style-type: none">Yükleniciler ve alt yüklenicilerSivil Toplum ÖrgütleriMedya
		Dezavantajlı/Hassas Taraflar		
	Alt Bileşen 2.2. Veterinerlikte kullanılan tıbbi ürünlerin kontrolünün güçlendirilmesi ve iyileştirilmesi	Projeden Etkilenen Taraflar	<ul style="list-style-type: none">Özel sektör (imalatçılar, ithalatçılar, ihracatçılar)Veteriner fakülteleri	<ul style="list-style-type: none">Araştırma kurumlarıİnşaat bölgesinde yaşayanlar
		Diğer İlgili Taraflar	<ul style="list-style-type: none">GKGMYükleniciler ve alt yükleniciler	<ul style="list-style-type: none">Sivil Toplum ÖrgütleriMedya
		Dezavantajlı/Hassas Taraflar		



Paydaş Katılım Planı

Paydaşlar - 2

Bileşen	Alt Bileşen	Paydaş Kategorisi	Paydaşlar		
Bileşen 3: Üretkenliğin, Kaynak Verimliliğinin ve İklimeye Dayanıklılığın Artırılmasına Yönelik Yatırımlar	Alt Bileşen 3.1. Sebze yetiştiriciliğinde iklimeye dayanıklılığın, üretkenliğin ve verimli kaynak kullanımının güçlendirilmesi	a) Küçük ölçekli seraların modernizasyonu	Projeden Etkilenen Taraflar <ul style="list-style-type: none">Geleneksel sera altyapısına sahip küçük aile işletmeleri	İnşaat bölgesinde yaşayanlar	
		b) Sera üretiminin, verimli bir enerji kaynağı (jeotermal enerji) etrafında kümelenmesi için pilot model uygulaması	Diğer İlgili Taraflar	<ul style="list-style-type: none">BÜGEMTOB İl ve İlçe MüdürlükleriYükleniciler ve alt yükleniciler	Sivil Toplum Örgütleri Medya
			Dezavantajlı/Hassas Taraflar	<ul style="list-style-type: none">Sosyo-ekonomik durumu düşük olan çiftçiler	Yaşlı çiftçiler
			Projeden Etkilenen Taraflar	<ul style="list-style-type: none">Sera konusunda yatırım yapmak isteyen yatırımcılarArazi edinimi yapılacak kişiler	İnşaat bölgesinde yaşayanlar
			Diğer İlgili Taraflar	<ul style="list-style-type: none">BÜGEMTOB İl MüdürlükleriBelediyeValilik	Yükleniciler ve alt yükleniciler Sivil Toplum Örgütleri Medya
		Dezavantajlı/Hassas Taraflar	–	–	–
	Alt Bileşen 3.2. İlgili ürünlerde İklim Akıllı Tarım (İAT) teknolojilerinin/ uygulamalarının benimsenmesinin teşvik edilmesi		Projeden Etkilenen Taraflar	<ul style="list-style-type: none">Küçük ve orta ölçekli bireysel çiftlikler	
			Diğer İlgili Taraflar	<ul style="list-style-type: none">TRGMTAGEMTOB İl ve İlçe MüdürlükleriÜretici birlikleriSözleşmeli çiftçilerle çalışan tarım işletmeleri	Küçük ve orta ölçekli çiftlik işletmelerini hedefleyen özel servis sağlayıcılar Sivil Toplum Örgütleri Medya
			Dezavantajlı/Hassas Taraflar	<ul style="list-style-type: none">Kadın çiftçilerSosyo-ekonomik durumu düşük olan çiftçiler	Yaşlı çiftçiler



Paydaş Katılım Planı

Paydaşlar - 3

Bileşen	Alt Bileşen	Paydaş Kategorisi	Paydaşlar
Bileşen 3: Üretkenliğin, Kaynak Verimliliğinin ve İklimle Dayanıklılığın Artırılmasına Yönelik Yatırımlar	Alt Bileşen 3.3. Türkiye'de siğir yetiştiriciliğinde verimliliğin artırılması ve çevre dostu uygulamaların geliştirilmesi	a) Hassas Hayvancılık (HHY) programının pilot uygulamasının yapılması	Projeden Etkilenen Taraflar <ul style="list-style-type: none">Küçük ve orta ölçekli çiftlik işletmeleri
		b) Siğir yetiştiriciliğinin, su kirliliği ve sera gazı emisyonları üzerindeki baskısının azaltılması	Diğer İlgili Taraflar <ul style="list-style-type: none">HAYGEMTOB İl ve İlçe MüdürlükleriSüt ürünleri işleme şirketleri
			Dezavantajlı/Hassas Taraflar <ul style="list-style-type: none">Sosyo-ekonomik durumu düşük olan çiftçiler
			Projeden Etkilenen Taraflar <ul style="list-style-type: none">Orta/büyük ölçekli siğir çiftlikleri
		Diğer İlgili Taraflar <ul style="list-style-type: none">TRGMTOB İl ve İlçe Müdürlükleri	
	Dezavantajlı/Hassas Taraflar	–	
	Alt Bileşen 3.4. İAT'yi destekleyecek araştırma ve yeniliklerin gerçekleştirilmesi	Projeden Etkilenen Taraflar	–
		Diğer İlgili Taraflar <ul style="list-style-type: none">TAGEMTRGMBÜGEMGKGMAraştırma Enstitüleri	Çiftçiler <ul style="list-style-type: none">Özel sektör (üreticiler, imalatçılar, ithalatçılar, ihracatçılar)Özel teknoloji sağlayıcılarıSivil Toplum ÖrgütleriMedya
		Dezavantajlı/Hassas Taraflar	–
		Projeden Etkilenen Taraflar	–
Diğer İlgili Taraflar <ul style="list-style-type: none">ABDGMDünya BankasıStrateji ve Bütçe BakanlığıHazine ve Maliye BakanlığıTRGMBTGM		GKGM <ul style="list-style-type: none">BÜGEMHAYGEMTAGEMSivil Toplum ÖrgütleriMedya	
Dezavantajlı/Hassas Taraflar	–		



Paydař Katılım Planı

řikayet Mekanizması

- Mevcut řikayet Mekanizmaları
 - CİMER
 - TİMER
- Projeye Özgü Oluřturulacak řikayet Mekanizmaları
 - Genel řikayet Mekanizması
 - Yüklenicilerin řikayet Mekanizması
- Dünya Bankasının řikayet Mekanizması



<https://www.tarimorman.gov.tr/ABDGM/Menu/160/Tucsap-Proje-Sayfasi>

tucsapinfo@tarimorman.gov.tr

Bu belge ilgili tüm görüş ve eleştirilerinizi tucsapinfo@tarimorman.gov.tr adresine gönderebilirsiniz.