

TÜRKİYE CUMHURİYETİ
TARIM VE ORMAN BAKANLIĞI
AVRUPA BİRLİĞİ VE DIŐ İLİŐKİLER GENEL MÜDÜRLÜĐÜ



TÜRKİYE İKLİM AKILLI VE REKABETÇİ TARIMSAL BÜYÜME PROJESİ
(TUCSAP)

PAYDAŐ KATILIM PLANI
(PKP)

Ocak 2022

İçindekiler

Tablolar listesi.....	3
Şekiller Listesi	3
Ekler Listesi	3
Kısaltmalar Listesi	4
Terimler	5
Yönetici Özeti.....	6
1. Giriş	8
2. Proje Arka Planı	9
2.1. Proje Geliştirme Amacı	9
2.2. Proje Bileşenleri.....	9
2.3. Uygulama Düzenlemeleri	14
3. Ulusal Mevzuat ve ÇSS Gereklilikleri	16
3.1. Paydaş Katılımı için Ulusal Mevzuat	16
3.2. Paydaş Katılımı için Uluslararası Mevzuat	17
4. Paydaş Katılım Süreci	19
4.1. Paydaş Tanımlama.....	19
4.2. Paydaş Katılımı.....	25
4.2.1. Paydaş Katılım Yöntemlerine Genel Bakış	25
4.2.2. Dezavantajlı/Hassas Kişiler/Gruplar	27
4.2.3. Vatandaş Katılımı.....	28
4.2.4. Paydaş Katılım Programına Genel Bakış	28
4.3. PKP'nin Uygulanması ve Paydaş Geri Bildiriminin Değerlendirilmesi.....	30
4.4. Ç&S Belgelerinin Açıklanması ve Paydaş Danışmanlığı	30
5. Kurumsal Düzenlemeler	33
5.1. Tahmini Bütçe.....	36
6. Şikayet Mekanizması	37
6.1. Mevcut ŞM'ler	37
6.1.1. Ulusal Düzeyde ŞM	37
6.1.2. Bakanlık Düzeyinde ŞM	38
6.2. Proje Düzeyinde ŞM'ler	38
6.2.1. Proje Genel Müdürü	38
6.2.2. İşçi Şikayet Mekanizması	41
6.3. Cinsel Sömürü ve İstismar/Cinsel Taciz (CSİ/CT)	42
6.4. Dünya Bankası Şikayet Çözüm Sistemi	42

7. İzleme ve Raporlama.....	43
Referanslar	44

Tablolar listesi

Tablo 1 : Paydaş Grupları.....	20
Tablo 2 : Paydaş programına genel bakış	29
Tablo 3 : PKP Uygulamasındaki kilit aktörlerin sorumlulukları.....	34
Tablo 4 : Paydaş katılım programı için tahmini bütçe	36

Şekiller Listesi

<u>Şekil 1 : Proje Uygulama Düzenlemeleri.....</u>	<u>15</u>
Şekil 2 : PKB ve PUB'lardaki ÇSÇ ana sorumlulukları	33

Ekler Listesi

EK 1 : İstişare Toplantısı Katılımcı Listesi	45
Ek 2 : Şikayet Formu	50
Ek 3 : Şikayet Kapanış Formu.....	51

Kısaltmalar Listesi

ABDGM	Avrupa Birliđi ve Dıř İliřkiler Genel M¼d¼rl¼đ¼
BS	Biyog¼venlik Seviyesi
BTGM	Bilgi Teknolojileri Genel M¼d¼rl¼đ¼
İAT	İklım Akıllı Tarım
CİMER	Cumhurbaşkanlıđı İletişim Merkezi
ÇED	Çevresel Etki Deđerlendirmesi
Ç&S	Çevresel ve Sosyal
ÇSTP	Çevresel ve Sosyal Taahh¼t Planı
ÇSÇ	Çevresel ve Sosyal Çerçeve
ÇSED	Çevresel ve Sosyal Etki Deđerlendirmesi
ÇSYÇ	Çevresel ve Sosyal Y¼netim Çerçevesi
ÇSYP	Çevresel ve Sosyal Y¼netim Planı
ÇSSler	Çevresel ve Sosyal Standartlar
CDŞ	Cinsiyete Dayalı Şiddet
GM	Genel M¼d¼rl¼k
SGE	Sera Gazı Emisyonu
GKGM	Gıda ve Kontrol Genel M¼d¼rl¼đ¼
ŞM	Şikayet Mekanizması
ŞGH	Şikayet Giderme Hizmeti
EZY	Entegre Zararlı Y¼netimi
İYP	İřg¼c¼ Y¼netimi Prosed¼rleri
İ&D	İzleme ve deđerlendirme
TOB	Tarım ve Orman Bakanlıđı
NHB	Nitrata Hassas B¼lge
DİTler	Diđer İlgili Taraflar
PKB	Proje Koordinasyon Birimi
PUB	Proje Uygulama Birimi
ARGE&İ	Arařtırma, Geliřtirme ve İnovasyon
YYP	Yeniden Yerleřim Planı
YYPÇ	Yeniden Yerleřim Çerçevesi
TT	Teklif Talepleri
CSİ/CT	Cinsel S¼m¼r¼ ve İstismar/Cinsel Taciz
PKP	Paydař Katılım Planı
TAGEM	Tarımsal Arařtırma ve Politikalar Genel M¼d¼rl¼đ¼
TDİOSB	Tarıma Dayalı İhtisas Organize Sanayi B¼lgesi
ToR	İř Tanımı
TRGM	Tarım Reformu Genel M¼d¼rl¼đ¼
TUCSAP	T¼rkiye İklım Akıllı ve Rekabetçi Tarımsal B¼y¼me Projesi
DB	D¼nya Bankası

Terimler

Şikâyet Mekanizması, şikâyetleri ve iyileştirme önerilerini zamanında alan ve bunlara göre hareket eden ve bir projeye bağlantılı olarak ortaya çıkan endişe ve şikâyetlerin çözümünü kolaylaştıran erişilebilir ve kapsayıcı bir sistem, süreç veya prosedürdür.

Uygulayıcı Kurum, Projenin genel sorumluluğunu üstlenecek olan Tarım ve Orman Bakanlığı'nı ifade eder.

Proje, Türkiye'deki İklim Akıllı ve Rekabetçi Tarımsal Büyüme'yi ifade eder.

Proje Koordinasyon Birimi (PKB), izleme ve Dünya Bankası'na raporlama da dahil olmak üzere Projenin genel koordinasyonundan sorumlu Avrupa Birliği ve Dış İlişkiler Genel Müdürlüğü (ABDGM) personelini ifade eder.

Proje Uygulama Birimleri (PUB'ler), ÇSÇ araçlarının hazırlanması ve uygulanması da dahil olmak üzere projenin uygulanmasından sorumlu olan Tarım Reformu Genel Müdürlüğü (TRGM), Gıda ve Kontrol Genel Müdürlüğü (GKGM), Bilgi Teknolojileri Genel Müdürlüğü (BTGM) ve Tarım Politikaları ve Araştırmaları Genel Müdürlüğü (TAGEM) olmak üzere dört PUB'nin personelini ifade eder.

İl Teşkilatı, (i) Merkeze Doğrudan Bağlı İl Teşkilatı (Araştırma Enstitüleri ve Veteriner Kontrol Enstitüleri) ve (ii) Merkeze Doğrudan Bağlı İl Teşkilatlarını (il Müdürlükleri Ve İlçe Müdürlükleri) içeren Bakanlığın taşra teşkilatını ifade eder.

Paydaş, (a) projeden etkilenen veya etkilenmesi muhtemel olan (projeden etkilenen taraflar); ve (b) projeye ilgisi olabilecek (diğer ilgili taraflar) birey ya da grupları ifade eder.

Paydaş Katılımı, projeyi sahiplenme duygusu oluşturmak ve kabul edilen sonuçlara ulaşmak için net bir amaç için ilgili paydaşları dahil etmek için proje tarafından kullanılan sürekli bir süreçtir. Paydaş belirleme ve analizi, bilgi açıklama, paydaş istişareleri, müzakereler ve ortaklıklar, şikâyet yönetimi, paydaşların proje izlemeye katılımı, paydaşlara raporlama ve yönetim işlevleri gibi proje ömrü boyunca bir dizi faaliyet ve etkileşimi içerir. Hem devlet hem de devlet dışı aktörleri içerir.

Paydaş Katılım Planı (PKP), proje paydaşları ile alt proje veya faaliyet düzeyindeki iletişimi yönetmek için bir araçtır. PKP, projeden etkilenen taraflar ile diğer ilgili taraflar arasında ayırım yaparak Banka ve Borçlu arasında kararlaştırıldığı şekilde projenin yaşam döngüsü boyunca paydaşlarla etkileşimin zamanlamasını ve yöntemlerini tanımlayacaktır. PKP ayrıca projeden etkilenen taraflara ve diğer ilgili taraflara iletilecek bilgilerin kapsamı ve zamanlamasının yanı sıra onlardan istenecek bilgi türünü de açıklayacaktır. Proje bir programdan ve/veya bir dizi alt projeden oluşuyorsa ve paydaşlar/paydaş katılım programı, program/alt proje ayrıntıları belirlenene kadar ayrıntılı olarak tanımlanamıyorsa, PKP başlangıçta bir çerçeve aracı olarak hazırlanabilir.

Yönetici Özeti

Bu Paydaş Katılım Planı (PKP), Türkiye Hükümeti adına Tarım ve Orman Bakanlığı (TOB) tarafından uygulanacak ve Dünya Bankası (DB) tarafından finanse edilecek "Türkiye İklim Akıllı ve Rekabetçi Tarımsal Büyüme Projesi" için geliştirilmiştir. PKP, *DB'nin Çevresel ve Sosyal Standart (ÇSS) 10 Paydaş Katılımı ve Çevresel ve Sosyal Çerçevesinin (ÇSÇ) Bilgi Açıklaması* ile uyumlu olarak hazırlanmıştır ve önerilen Projenin Çevresel ve Sosyal Yönetim Çerçevesinin (ÇSYÇ) ayrılmaz bir parçasıdır.

Proje, sürdürülebilir toprak ve arazi kullanımı planlamasına/yönetimine katkıda bulunmak için bilgi üretimi ve yaygınlaştırma dahil olmak üzere çeşitli alanlarda kapasiteyi artırarak daha sürdürülebilir, rekabetçi ve iklim açısından akıllı bir büyüme yönelimine geçişte tarım-gıda sektörünü; tarımsal veri toplama ve analizi; ve hayvan sağlığı yönleriyle ve yenilikçiliği ve çiftçiler ve tarımsal işletmeler tarafından akıllı tarım/iklim-akıllı teknolojiler ve uygulamaların kullanımını destekleyecektir. Proje yatırımlarının artan tarımsal üretkenlik/rekabet gücü, dayanıklılık ve sürdürülebilirliğe katkıda bulunması beklenmektedir.

Proje Geliştirme Hedefi, sürdürülebilir ve rekabetçi tarımsal büyüme için kapasiteyi güçlendirmek ve Türkiye'de hedeflenen bölgelerde iklim dostu tarımın kullanımını teşvik etmektir.

Proje Bileşenleri. Proje dört bileşen üzerinden uygulanacaktır:

- Bileşen 1: İklim Akıllı Tarımsal Gıda Politikası, Planlama ve Yatırımlar için Kurumsal Kapasitenin Güçlendirilmesi
 - Alt Bileşen 1.1: Toprak sağlığını ve arazi kullanım planlamasının/yönetiminin geliştirilmesi için bilgi boşluklarını daraltmak
 - Alt Bileşen 1.2: Sektörel bilgilerin toplanması, analizi ve yönetimi için TOB dijital modeli
- Bileşen 2: Etkili hastalık denetim ve kontrolü için hayvan sağlığı kapasitesinin geliştirilmesi
 - Alt Bileşen 2.1: Veteriner kontrol enstitülerinin kapasitesinin güçlendirilmesi
 - Alt Bileşen 2.2: Hayvanlarda bulaşıcı ve vektör kaynaklı hastalıklar ve zoonozlar için veteriner tıbbi ürün kontrolünün güçlendirilmesi ve iyileştirilmesi
- Bileşen 3: Verimlilik artışı, kaynak verimliliği ve iklim direncine yönelik yatırımlar
 - Alt Bileşen 3.1: Meyve ve Sebze üretiminde iklim direncini, verimliliği ve kaynak kullanımında etkinliği güçlendirmek
 - Alt Bileşen 3.2: İlgili ürünlerde İAT teknolojilerinin/uygulamalarının benimsenmesini teşvik etmek.
 - Alt Bileşen 3.3: Su kirliliği ve SGE üzerindeki hayvansal üretimden kaynaklanan baskıların azaltılması
 - Alt Bileşen 3.4: İAT'yı desteklemek için araştırma ve yenilikler
- Bileşen 4: Proje Yönetimi, İzlemesi ve Değerlendirmesi

PKP'nin amacı. Paydaş katılımı, projenin ömrü boyunca gerçekleştirilecek kapsayıcı bir süreçtir. Doğru tasarlanıp uygulandığında, projenin çevresel ve sosyal etki ve risklerinin başarılı yönetimi için önemli olan güçlü, yapıcı ve duyarlı iş ilişkilerinin kurulmasını destekler. PKP, paydaş beklentilerinin yönetilmesine yardımcı olacak ve risklerin yönetimini destekleyecek ve böylece projenin ömrü boyunca erken, sık ve açık iletişim sağlayarak olası çatışmaları ve proje gecikmelerini azaltacaktır.

Bu projede belirlenen paydaşlar ve türleri şunlardır:

- **Projeden etkilenen taraflar**, fiziksel çevreleri, sağlıkları, güvenlikleri, kültürel uygulamaları, refahları veya geçim kaynakları üzerindeki fiili etkiler veya potansiyel riskler nedeniyle projeden etkilenen veya etkilenmesi olası olan kişi veya grupları ifade eder.

- **Diğer ilgili taraflar** projenin konumu, özellikleri, etkileri veya kamu yararı ile ilgili hususlar nedeniyle projeye ilgisi olan bireyleri veya grupları ifade eder. Örneğin, bu taraflar arasında kanun koyucular, hükümet yetkilileri, özel sektör, bilim camiası, akademisyenler, sendikalar, kadın örgütleri, diğer sivil toplum kuruluşları ve kültürel gruplar yer alabilir.
- **Hassas/Dezavantajlı Taraflar** özel durumları nedeniyle proje etkilerinden olumsuz etkilenme olasılığı daha yüksek olan ve/veya projenin faydalarından yararlanma yetenekleri diğerlerinden daha sınırlı olan bireyleri veya grupları ifade eder. Böyle bir bireyin/grubun ana akım istişare sürecinden dışlanması/tam olarak katılamaması daha olasıdır ve bu nedenle özel önlemler ve/veya yardımlar gerektirebilir.

Paydaş Katılımı sırasında aşağıdaki ilkelere özel önem verilecektir;

- İki yönlü iletişimi içermelidir,
- Manipülasyon ve baskıdan uzak olmalı ve
- Paydaşların cinsiyet, yaş, sosyo-ekonomik sınıf ve eğitim açısından adil bir şekilde temsil edilmesini sağlamalıdır.

PKP'nin kapsamı. PKP, PKP'nin amaç ve hedeflerini kapsayan bir giriş ile başlamaktadır. İkinci bölümde, proje bileşenleri özetlenmiştir. Üçüncü bölümde, paydaş katılımı için geçerli olan ulusal mevzuat ve Dünya Bankası Çevresel ve Sosyal Standartlar (ÇSS'lar) gereklilikleri sunulmuştur. Paydaş belirleme ve analizi Bölüm 4'de verilmiştir. Paydaş katılımı için uygulama düzenlemeleri ve bütçe Bölüm 5'de ve Şikâyet Mekanizması (ŞM) Bölüm 6'da ayrıntılı bir şekilde açıklanmıştır. Son olarak Bölüm 7'de paydaş katılım sürecinin izleme ve raporlama gereklilikleri tarif edilmiştir.

Önerilen Proje için hazırlanan ÇSÇ araçlarının (ÇSYÇ, YYP, PKP ve İYP) genişletilmiş taslak teknik olmayan Türkçe özetleri ve İngilizce tam versiyonları Proje web sayfasında (<https://www.tarimorman.gov.tr/ABDGM/Menu/160/Tucsap-Proje-Sayfasi>) 29 Kasım 2021'de yayımlanmıştır. Belgelerin Türkçe tam versiyonları da 26 Aralık 2021'de proje web sayfasında yayımlanmıştır.

COVID-19 kısıtlamaları nedeniyle, paydaşlarla 13 Aralık 2021 tarihinde 14.00-17.00 saatleri arasında sanal olarak istişareler gerçekleştirilmiştir. Toplam katılımcı sayısı 137'dir (41'i kadın katılımcıdır). Katılımcılar, ABDGM tarafından e-posta yoluyla davet edilmiştir. Katılımcı listesi ve toplantı ekran görüntüleri EK 1'de yer almaktadır.

1. Giriş

Bu belge, Tarım ve Orman Bakanlığı (TOB) tarafından yürütülen ve Dünya Bankası (DB) tarafından finanse edilen Türkiye İklim Akıllı ve Rekabetçi Tarımsal Büyüme Projesi (Proje veya TUCSAP) için planlanan ve uygulanacak olan paydaş danışma ve katılım sürecini açıklayan bir Paydaş Katılım Planıdır (PKP).

PKP, *Çevresel ve Sosyal Standart (ÇSS)10 Paydaş Katılımı* ve Dünya Bankası'nın (DB) Çevresel ve Sosyal Çerçevesinin (ÇSÇ) Bilgi Açıklamasına uygun olarak hazırlanmıştır ve Projenin Çevresel ve Sosyal Yönetim Çerçevesinin ayrılmaz bir parçasıdır (ÇSYÇ).

Proje, sürdürülebilir toprak ve arazi kullanımı planlamasına/yönetimine katkıda bulunmak için bilgi üretimi ve dağıtımını tarımsal veri toplama ve analizi; ve hayvan sağlığı yönleriyle ve yenilikçiliği ve çiftçiler ve tarımsal işletmeler tarafından akıllı tarım/iklim-akıllı teknolojiler ve uygulamaların kullanımı da dahil olmak üzere çeşitli alanlarda kapasiteyi artırarak daha sürdürülebilir, rekabetçi ve iklim açısından akıllı bir büyüme yönelimine geçişte tarım-gıda sektörünü destekleyecektir. Proje yatırımlarının artan tarımsal üretkenlik/rekabet gücü, dayanıklılık ve sürdürülebilirliğe katkıda bulunması beklenmektedir.

Paydaş katılımı, projenin ömrü boyunca gerçekleştirilecek kapsayıcı bir süreçtir. Doğru tasarlanıp uygulandığında, projenin çevresel ve sosyal etki ve risklerinin başarılı yönetimi için önemli olan güçlü, yapıcı ve duyarlı iş ilişkilerinin kurulmasını destekler. PKP, paydaş beklentilerinin yönetilmesine yardımcı olacak ve risklerin yönetimini destekleyecek ve böylece proje süresi boyunca erken, sık ve açık iletişim sağlayarak olası çatışmaları ve proje gecikmelerini azaltacaktır.

Ek olarak, PKP aşağıdaki hedeflere ulaşılmasına yardımcı olur: PKP'nin temel hedefleri olan paydaş katılımına yönelik sistematik bir yaklaşım oluşturmak; (ii) paydaşın projeye olan ilgi, etki ve desteğini değerlendirmek ve proje tasarımında ve çevresel ve sosyal performansta paydaşların görüşlerinin dikkate alınmasını sağlamak; (iii) çevresel ve sosyal risklere ilişkin teknik ve kültürel olarak uygun proje bilgilerinin zamanında, anlaşılır ve erişilebilir bir şekilde paylaşılmasını sağlamak; (iv) dezavantajlı ve hassas kişi/grupları belirlemek ve projeye katılımlarını sağlamak için özel iletişim, sosyal destek ve katılım faaliyetleri düzenlemek ve (v) öneri ve şikayetlerin projeden etkilenen kişilere (PEK'ler) iletilmesi ve uygulayıcı kurumların bu öneri ve şikayetlere zamanında yanıt vermesi ve bunları yönetmesi için erişilebilir ve kapsayıcı bir düzen sağlamak.

PKP, projeden etkilenebilecek paydaşlarla veya proje süresince bu projeye ilgilenecek kişilerle iletişim kurmayı amaçlayan PKB/PUB'lerin stratejisini sunar. Ayrıca, paydaşların öneri ve şikâyetlerini PUB'ye iletebilmelerini sağlamak için kurulacak bir şikâyet mekanizmasını (ŞM) ve PUB'nin bu öneri ve şikâyetleri alma, değerlendirme, yanıtlama ve karar verme yaklaşımını açıklar. PKP, paydaşlardan gelen geri bildirimler ve proje tasarımında yapılan herhangi bir revizyon da dahil olmak üzere, gerektiğinde güncellenmeye açık bir belgedir.

Taslak PKP, hem Türkçe hem de İngilizce olarak TOB'nin resmi web sitesinde açıklanmış ve istişare edilmiştir. Bu PKP, istişareler ve değerlendirme döneminde proje yararlanıcılarından ve paydaşlardan alınan geri bildirim ve öneriler doğrultusunda güncellenmiştir.

2. Proje Arka Planı

2.1. Proje Geliştirme Amacı

Proje, akıllı tarım/iklim akıllı teknoloji ve uygulamaların çiftçiler ve tarım işletmeleri tarafından kullanımını ve yenilikçiliği destekleyerek ve sürdürülebilir toprak ve arazi kullanım planlaması/yönetimini desteklemeye yönelik bilgi üretimi ve dağıtılması; tarımsal veri toplama ve analizi; ve hayvan sağlığı konuları dahil olmak üzere çeşitli alanlarda sürdürülebilir ve rekabetçi büyüme için kapasiteyi güçlendirerek daha iklim dostu akıllı ve kapsayıcı bir yönelime geçişte tarım-gıda sektörünü destekleyecektir. Proje yatırımlarının artan tarımsal üretkenlik/rekabet gücü, dayanıklılık ve sürdürülebilirliğe katkıda bulunması beklenmektedir.

Proje Geliştirme Hedefi, sürdürülebilir ve rekabetçi tarımsal büyüme için kapasiteyi artırmak ve Türkiye'de tarım sektöründe iklim açısından akıllı yaklaşımların kullanımını teşvik etmektir.

2.2. Proje Bileşenleri

Proje dört bileşen üzerinden uygulanacaktır.

Proje, Tarım ve Orman Bakanlığı (TOB) Genel Müdürlükleri (GM) tarafından aşağıdaki paragraflarda kısaca açıklanan dört bileşen aracılığıyla uygulanacaktır.

Bileşen 1: İklim Akıllı Tarımsal Gıda Politikası, Planlama ve Yatırımlar için Kurumsal Kapasitenin Güçlendirilmesi. Bu bileşen kapsamındaki faaliyetler, sürdürülebilir planlama ve yönetimini geliştirmek için Türkiye'nin toprakları ve doğal arazi varlığı ile ilgili bilgi boşluklarını kapatmaya özellikle odaklanarak geniş sektörel kapasitenin güçlendirilmesini destekleyecektir. Bileşen faaliyetleri, aynı zamanda, etkin politika izleme ve programlamaya katkıda bulunmak ve sektör genelinde daha iyi karar vermeyi desteklemek için TOB'nin veri toplama ve bilgi yönetimine yönelik dijital planını geliştirecektir. Bu bileşen kapsamındaki faaliyetler iki alt bileşen üzerinden gerçekleştirilecektir.

Alt Bileşen 1.1: Toprak sağlığını ve arazi kullanım planlamasının/yönetiminin geliştirilmesi için bilgi boşluklarını daraltmak. Tarım Reformu Genel Müdürlüğü (TRGM) bu alt bileşenin uygulanmasına öncülük edecektir. Toprak ve arazi kullanımı, esas olarak arazi kullanımı değişiklikleri ve bitki besleme yönetimi yoluyla SGE'na büyük katkıda bulunur. Bununla birlikte, İklim Akıllı Tarım'ın (İAT) benimsenmesi ve marjinal ve bozulmuş arazilerin ve ormanların korunması ve rehabilitasyonu yoluyla bir karbon yutağı olarak hareket ederek iklim değişikliğinin azaltılmasında da önemli bir rol oynarlar. Sağlıklı topraklar, dayanıklı üretim için de gereklidir. Bu alt bileşen, Türkiye'nin toprakları/doğal arazi sermayesi ile ilgili temel bilgilerin oluşturulmasını ve kapasite boşluklarının kapatılmasını destekleyecek, sürdürülebilir planlama ve yönetimine katkıda bulunarak iklim ortak faydaları yaratacaktır. Alt Bileşen 1.1, esas olarak uzmanlaşmış teknik hizmetler, ekipman yatırımları, küçük inşaat işleri ve bilgisayar altyapısı ve eğitimi finanse edecektir. Alt bileşen faaliyetleri, aşağıdaki dört ardışık çıktı bloğuna uygulanacaktır:

- *Toprak arazi kaynaklarının/varlıklarının belirlenmesi:* Ayrıntılı toprak etütleri ve analizleri yapılacak, ardından yaklaşık 14 milyon hektarda toprak sınıflandırma haritaları (1:5.000 ölçekli) hazırlanacaktır. Toprak örneğinin uluslararası standartlara uygun olarak muhafaza edilmesi için bir ulusal toprak arşivi oluşturulacaktır.
- *Dijital ulusal profil toprak veri tabanı:* Faaliyetler, işlevselliğini ve kapasitesini geliştirmek için toprak/arazi profili bilgilerini ve toprak tehditleri tematik haritalarını barındıran bu veri tabanını güçlendirecektir.
- *Sistem ve hizmet geliştirme:* Desteklenecek faaliyetler şunları içerir:

- toprak/arazi mekansal veri altyapısının ve ulusal toprak ve arazi bilgi sisteminin geliştirilmesi,
- a) seçilen toprak göstergeleri için ulusal toprak izleme alt sisteminin kurulması, b) ulusal olarak toprak tehditlerinin periyodik olarak izlenmesi için toprak izleme alanlarının belirlenmesi dahil dinamik modelleme/haritalama ve c) bir jeo-uzamsal toprak organik karbon bilgi sistemi alt modülü /arazi uzamsal veri altyapısı (ii. a'nın bir parçası olarak) ve
- uluslararası iyi uygulama deneyimiyle uyumlu veri paylaşımı ve kullanım politikalarının geliştirilmesi. Desteklenecek sistem ve hizmetler, sektörel iklim değişikliği azaltım ve uyum stratejilerinin geliştirilmesine ve rehberlik edilmesine katkıda bulunacaktır.
- *Arazi örtüsü sınıflandırmaları:* Türkiye tarım sınırını (tarım arazisi ve diğer kullanımlar) sınırlayan arazi kullanımının hazırlanmasında temel olarak kullanılmak üzere 78,3 milyon hektar arazi sınıflandırması yapılacaktır. Alt bileşen ayrıca ürün uygunluğu ve arazi planlaması için bir karar destek sisteminin geliştirilmesini ve pilot uygulamasını destekleyecektir.

Kapasite geliştirme faaliyetleri yukarıdaki dört çıktı faaliyeti genelinde uygulanacak ve TOB personeli de dahil olmak üzere toprak ve arazi bilgilerinin üreticileri ve kullanıcılarına yönelik olacaktır. Önerilen proje tarafından geliştirilen özel araçlarla bilinçlendirme kampanyaları, yaygınlaştırma ve eğitim, özellikle yerel il yönetimlerini ve il Toprak Koruma Kurullarını hedef alacaktır. Farklı paydaşlar tarafından veri kullanımını kolaylaştırmak için alt bileşen, proje tarafından oluşturulan toprak ve arazi bilgilerine ilişkin kullanıcı dostu uygulamaların (örn. cep telefonu aracılığıyla) güncellenmesini, geliştirilmesini ve/veya doğrulanmasını destekleyecektir.

Alt Bileşen 1.2: Sektörel bilgilerin toplanmasına, analizine ve yönetimine için TOB dijital modeli. Bu alt bileşen, TRGM ve ilgili diğer Genel Müdürlüklerle yakın koordinasyon içinde Bilgi Teknolojileri Genel Müdürlüğü (BTGM) tarafından yönetilecektir. Faaliyetler, akıllı iklim sektörel politikasını ve planlamasını desteklemek için Tarım ve Orman Bakanlığı'nın veri toplama ve sektörel bilgi yönetimi kapasitesini artıracaktır. Alt bileşen, tarımsal ürün üretimini ve verimini izlemek için iyileştirilmiş veri toplama yöntemleri ve modelleme yaklaşımlarının geliştirilmesini, test edilmesini ve uygulanmasını destekleyecek, üretim tahminleri sağlayacak ve gıda fiyatlarının izlenmesi, gıda güvencesini değerlendirmesi ve diğer uygulamalar için tarımsal planlamaya (iklim değişikliği yönlerini de dikkate alarak) genel katkı sağlayacaktır. Faaliyetler, paydaş istişarelerini destekleyecektir; mahsul/verim ve üretim tahmini için diğer ülkeler tarafından uygulanan veri toplama ve modelleme yaklaşımlarının analizi (yıkıcı teknolojilerin uygulanması dahil); Türkiye için modelleme yaklaşımlarının tasarımı ve pilot uygulaması ve bu modelleme yaklaşımlarının kurumsallaşması için bir yol haritasının hazırlanması ve uygulanması. Tarım destek programlarının izlenmesini geliştirmek için mevcut kurumsal bilgi sistemlerinin güncellenmesi ve entegrasyonu da desteklenecektir. Alt bileşen, esas olarak uzmanlaşmış danışmanlık hizmetlerini, ekipman ve bilgisayar altyapısına yapılan yatırımları ve eğitimi finanse edecektir.

Bileşen 2: Etkili hastalık denetim ve kontrolü için hayvan sağlığı kapasitesinin geliştirilmesi: İklim değişikliği, hayvanların hastalıklara karşı duyarlılığını artırır ve hastalık konakçılarının ve vektörlerinin ortaya çıkışını ve çoğalmasını etkilemektedir. Ortaya çıkan ve yeniden ortaya çıkan hayvan hastalıkları ve zoonozları önlemek veya kontrol etmek için veteriner ilaçları ve aşılarının yanı sıra etkin hayvan

hastalıkları gözetimi ve teşhis yeteneklerine ihtiyaç bulunmaktadır. Bu bileşen, bu önemli kamu işlevlerinin güçlendirilmesi konusunda Gıda ve Kontrol Genel Müdürlüğü'nü (GKGM) destekleyecektir. Bileşen, fizibilite değerlendirmelerini, laboratuvar tesislerini, laboratuvar ekipmanını, personel için teknik eğitimi (tüm laboratuvarlar için Ulusal Referans Laboratuvarı tarafından tanımlanan plana göre) ve bilgi sistemlerini desteklemek için en iyi uygulamayı (örneğin Dünya Hayvan Sağlığı Örgütü, AB) izleyecektir. Altyapı ve ekipmandaki yeşil ve esnek (örneğin enerji tasarrufu, sismik direnç) unsurları en üst düzeye çıkaracak tasarımlar, fizibilite değerlendirmesinde dikkate alınacaktır. Bu bileşen kapsamındaki faaliyetler iki alt bileşen üzerinden gerçekleştirilecektir.

Alt Bileşen 2.1: Veteriner kontrol enstitülerinin kapasitesinin güçlendirilmesi. Alt bileşen, hayvan hastalıkları sürveyansı ve bulaşıcı ve vektör kaynaklı hastalıkların teşhisi için kapasitedeki iyileştirmeler yoluyla iklim ve iklimle ilgili olmayan faktörler nedeniyle hayvan hastalıklarının ve zoonozların ortaya çıkması ve yayılmasıyla başa çıkmak için GKGM'nin kontrol kapasitesini güçlendirecektir. Yatırımlar, BS2 ve BS3'e biyogüvenlik laboratuvar altyapısının artırılmasını, TOB'nın Adana, Elazığ, Erzurum, Konya, Samsun, İzmir ve İstanbul illerinde bulunan hayvan sağlığı enstitüleri (Veteriner Kontrol Enstitüleri [VKE'ler]) ağının bilgi sistemlerini ve kapasite geliştirmesini destekleyecektir. Proje, kritik inşaat işleri, biyogüvenlik ve biyogüvenlik eğitimlerine yapılan yatırımlar ve ayrıca laboratuvar birimleri için hedeflenen enstitülerdeki ortak bir laboratuvar bilgi yönetim sisteminin kurulması yoluyla laboratuvar birimlerinin Biyogüvenlik Düzeyini (BS-BS2&BS3) artırmak için enstitülerin altyapısındaki iyileşmeleri özel olarak destekleyecektir. Proje uygulamasının ilk yılında, her laboratuvar da gerekli olan iyileştirmelerin ayrıntılı bir ihtiyaç değerlendirmesi ve analizi yapılacaktır. Proje aynı zamanda ulusal bir hayvan sağlığı laboratuvarı politikasının geliştirilmesini de destekleyecektir. Bu laboratuvar enstitüleri, hayvan hastalıkları teşhisi, analizi, araştırma ve eğitim konularında kilit hizmetler sunar ve ayrıca belirli hayvan hastalıkları için ulusal referans hizmetleri olarak hizmet eder.

Seçilmiş öncelikli hayvan hastalıkları için doğru ve güvenilir test sonuçlarının sağlanması için tüm laboratuvarlar TÜRKAK tarafından ISO Standardı 17025'e göre akredite edilmiştir. Kalite güvencesi ve akreditasyon amaçları için belirli laboratuvarlar arası yeterlilik testlerine düzenli olarak katılmaları gerekmektedir. Halihazırda Türkiye, bu amaç için uluslararası laboratuvarları (örneğin, İngiltere, Fransa) kullanmaktadır ve alt bileşen yatırımı, bölgedeki diğer ülkeler ve Türkiye'deki veteriner laboratuvarlarına laboratuvarlar arası yeterlilik test şemaları sağlamak için Türkiye'de belirlenmiş bir laboratuvarın ISO 17043 akredite olmasını destekleyecektir.

Alt Bileşen 2.2: Hayvanlarda bulaşıcı ve vektör kaynaklı hastalıklar ve zoonozlar için veteriner tıbbi ürün kontrolünün güçlendirilmesi ve iyileştirilmesi. Etkili hastalık kontrolleri, iklim değişikliği ile şiddetlenen hayvan hastalıklarının çoğalmasını ve yeniden ortaya çıkmasını azaltmak için kritik öneme sahiptir. Bu alt bileşen, etkili ve yüksek kaliteli ürünlerin pazara ulaşmasını sağlamak için Türkiye'nin veteriner ilaçlarını ve aşıları kontrol etme ve düzenleme kapasitesini geliştirmeye yönelik faaliyetleri destekleyecektir. Bunu, merkezi bir Veteriner İlaçları Kontrol Merkezi'nin (VETKOM) kurulmasını destekleyerek, farklı veteriner enstitüleri tarafından ayrıştırılan işlevleri bir araya getirerek ve hali hazırda yurtdışında ve pahalı olarak yapılan ülke içi veterinerlik ilaç/aşı etkinlik ve güvenlik testlerine olanak sağlayarak yapacaktır. Proje, aşağıdakileri inşaat işlerine, ekipmana ve teknik hizmetlere yatırım yapacaktır: i) test, analiz ve idari tesisler; ii) bir ulusal aşı suşu toplama bankası (BS3); ve iii) deneysel laboratuvar birimleri (BS3). Faaliyetler ayrıca kapasite geliştirme ve eğitimi (uygun şekilde iklimle ilgili konuları da kapsar) ve bazı işletme maliyetlerini destekleyecektir. Yeni merkezin, imalatçılar, ithalatçılar, ihracatçılar vb. gibi özel sektöre hizmetler (lisanslama, iyi imalat uygulamaları

denetimleri, eğitim ve uzmanlık hizmetleri, vb.) için ücret sağlanması yoluyla zaman içinde kendi kendini idame ettirmesi bekleniyor. Ayrıntılı bir çevresel ve sosyal değerlendirme de dahil olmak üzere ayrıntılı fizibilite değerlendirmesi ve iş planlaması, proje uygulamasının ilk yılında gerçekleştirilecek, konum, teknik tasarım, Ç&S riskleri ve azaltma seçenekleri, maliyet ve sürdürülebilirlik konularını analiz edecek; TOB personelinin uluslararası referans merkezlerine yapacağı ziyaretler de değerlendirmeye bilgi verecektir.

Bileşen 3: Verimlilik artışı, kaynak verimliliği ve iklim direncine yönelik yatırımlar. Bu bileşen, İAT teknolojilerinin ve uygulamalarının yanı sıra Araştırma, Geliştirme ve Yenilik (ArGe&İ) çabalarının yayılmasını, doğrulanmasını ve benimsenmesini destekleyecektir. İAT teknolojilerinin ve uygulamalarının benimsenmesi, üretkenlik kazanımları, maliyet düşüşleri, daha verimli kaynak kullanımının (gübreler, böcek ilaçları, enerji, su) teşvik edilmesi ve iklim direncinin iyileştirilmesi yoluyla tarım performansının iyileştirilmesine katkıda bulunurken, aynı zamanda iklim değişikliğinin etkilerini azaltma faydaları ve kirlilik azaltımı sağlar. Bu bileşen kapsamındaki yatırımların, çiftçiler ve işletmeler tarafından karar vermeyi desteklemek ve politika tasarımını bilgilendirmek için temel tarımsal veriler oluşturması da beklenmektedir. Bileşen, bilgi ve beceri boşluklarını kapatarak ve üreticilere ve işletmelere mali destek ve teknik yardım sağlayarak yenilikçi/ezberbozan İAT teknolojilerinin/uygulamalarının alınmasını ve etkin kullanımını teşvik edecektir. 3. Bileşen kapsamında desteklenen faaliyetler dört alt bileşen aracılığıyla uygulanacaktır.

Alt Bileşen 3.1: Meyve ve Sebze üretiminde iklim direncini, verimliliği ve kaynak kullanımında etkinliği güçlendirmek. Fiyat ve arz dalgalanmaları, iklimle ilgili faktörlerin giderek daha önemli bir rol oynamasıyla birlikte, çeşitli faktörler nedeniyle Türkiye'nin meyve ve sebze üretiminde (özellikle sebzelerde) tekrarlayan bir sorundur. Örtü altı üretimin kurulmasıyla korunan tarım, özellikle sebze gibi iklime son derece duyarlı ürünler için son on yılda Türkiye'de bir öncelik olmuştur. Son yıllarda hükümet, sera üretiminin genel verimliliğini ve enerjisini artırmayı taahhüt etmiştir. Modern jeotermal enerjili, teknoloji tabanlı seralar, fosil yakıtların yerini alabilir, enerji maliyetlerini, enerji tüketimini ve sera üretiminin çevresel ayak izini azaltabilir. Tarım ve Orman Bakanlığı, Tarıma Dayalı İhtisas Organize Sanayi Bölgesi-TDİOSB (Tarıma Dayalı İhtisas Organize Sanayi Bölgesi-TDİOSB) altında jeotermal tabanlı sera altyapısına yönelik kümelenmiş yatırımları faaliyete geçirecektir. Yönetim yapısı ve iş modelindeki karmaşıklıklar nedeniyle uygulama yavaş olmuştur. Alt Bileşen 3.1, altyapı oluşturmak ve özel (küçük-orta ölçekli dahil) yatırımcıları bir kümenin avantajlarını korurken daha hızlı harekete geçirmek için alternatif bir jeotermal sera iş modeline pilotluk yapılacaktır. Model, TOB tarafından hâlihazırda fizibilite çalışmalarının yürütüldüğü 14 saha arasından seçilen en az bir sahada (nihai maliyet değerlendirmelerine bağlı olarak) pilot olarak uygulanacaktır. Fonlar, bölge planlama ve jeolojik araştırmalar için danışmanlık hizmetlerini, ana yapılarla ilişkin çalışmaları (jeotermal sondaj, enerji nakil hattı ve şebeke yedek enerji hattı gibi inşaat altyapı ve inşaat işleri; içme ve kullanma suyu, temel drenaj bağlantı hattı vb.) ve özel sektörle ortaklıkları hedeflemek için farklı yatırım model çalışmaları ve fizibilite analizi ve yaygınlaştırma ve erişim faaliyetlerini kapsayacaktır. TRGM bu faaliyetlerin uygulanmasına öncülük edecektir.

Alt Bileşen 3.2: İlgili ürünlerde İAT teknolojilerinin/uygulamalarının benimsenmesini teşvik etmek. TRGM tarafından Tarımsal Araştırma ve Politikalar Genel Müdürlüğü (TAGEM) ile yakın işbirliği içinde uygulanacaktır. Alt bileşen, tarım uygulamalarının üretkenliğini ve karlılığını artırmak, girdi verimliliğini artırmak ve karbon ayak izini ve diğer olumsuz çevresel etkileri azaltmak için küçük ve orta ölçekli çiftliklerde gelişmekte olan yenilikçi/ses getiren İAT ve enerji verimli teknolojilerin kullanımını genişletecektir. Bu alt bileşen, öncelikle farkındalık yaratma, yayma ve dijital olarak etkinleştirilmiş teknolojiler ve çözümler (akıllı ve hassas tarım) ve enerji

verimli teknolojiler için ortak finansman fırsatları sağlamaya odaklanacaktır. Faaliyetler, yinelenebilirlik ve bilgi politikalarına dikkat edilerek demonstrasyon ve inovasyona odaklanacaktır.

Faaliyetler, Türkiye'de ticari olarak mevcut olan küçük ve orta ölçekli çiftlik işletmelerine uygun, gelişmekte olan dijital İAT teknolojilerinin edinimini desteklemek için farkındalık ve yaygınlaştırmayı desteklemeye ve özel yatırıma odaklanacaktır. Bu, ekipman/makine ve ilgili mal edinme maliyetlerini, uzaktan algılama ve bulut tabanlı analitik hizmetler ve eğitim için lisans ücretlerini paylaşmak için özel sektör ile ortaklaşa yapılacaktır. Sözleşmeli üretimi teşvik eden tarım işletmeleri, küçük ve orta ölçekli tarım işletmelerini hedefleyen özel hizmet sağlayıcılar ve potansiyel olarak bireysel çiftçiler ve üretici örgütlerini hedef alan ayrı pencerelerde [tbd] uyumlu bir hibe (maliyet paylaşımı) mekanizması kurulacaktır. Tarım danışmanlığı hizmetlerine ve desteğine erişimdeki kısıtlamaları ele almak için kadınlara ulaşmak için cinsiyete uygun iletişim kanallarının kullanılmasına özel önem verilecektir. İAT dijital teknolojilerine artan erişim, gübre, böcek ilacı, su ve enerji kullanımının azaltılmasına ve verimin dengelenmesine veya artırılmasına katkıda bulunarak iklim değişikliğine uyum ve hafifletmeyi destekleyecektir.

Yerel paydaş katılımı, dijital İAT'lar hakkında duyarlılık ve ilgili eğitim ve kapasite geliştirme, hibe programını tamamlayan teknoloji sağlayıcıları, üniversiteler ve diğer ilgili kuruluşlar ile yakın ortaklık içinde uygulanacaktır. Proje fonları temel olarak ekipman/makine ve ilgili malların satın alınmasını, uzaktan algılama ve bulut tabanlı analitik hizmetler için lisans ücretlerini, eğitim ve özel danışmanlık hizmetlerini destekleyecektir.

Alt Bileşen 3.3: Su kirliliği ve SGE üzerindeki hayvansal üretimden kaynaklanan baskıların azaltılması. Alt bileşen faaliyetleri TRGM tarafından uygulanacaktır. Faaliyetler, mevcut bilgi, fiziksel ve lojistik engellerin üstesinden gelmek için gübre yönetimine yönelik yenilikçi yaklaşımları destekleyecek ve teşvik edecektir. Faaliyetler, gübre yönetimi deneyimi ve bilgisi etrafında paydaş bilgi ağının kurulmasını destekleyecektir; gübre yönetimi hizmetleri konusunda profesyonellerin eğitimi; potansiyel olarak biyogaz üretimi ve politika analizi ile bağlantılı üçüncü taraf gübre toplama ve biyogübre işlemeyi teşvik etmek için bir pilot uygulama yapılacaktır. Alt bileşen, inşaat işleri ve teçhizatı, biyogübrenin tarlalarda taşınması ve uygulanması için teçhizatı, eğitim ve özel danışmanlık hizmetlerini finanse edecektir. Alt bileşen, Tarım ve Orman Bakanlığı tarafından Nitrate Hassas Bölge olarak tanımlanan Küçük Menderes Nehir Havzası'nın (Ege bölgesinde) Küçük Menderes Alt Havzasına odaklanacaktır. Orta/büyük ölçekli sığır çiftliklerinin önemli ölçüde bulunduğu ve İyi Tarım Uygulamaları (İTU) koduna uygun gübre toplama/depolama tesislerinin bulunmadığı alanlara biyogübrenlerin yerel mevcudiyetinin kimyasal gübrelerin yerini almasını ve enerji için biyogaz üretimini mümkün kılarak odaklanılacaktır (potansiyel olarak aşağıdaki ilçelerden bir veya ikisinde Ödemiş, Tire, Kiraz ve Torbalı).

Alt Bileşen 3.4: İAT'yı desteklemek için araştırma ve yenilikler. Bu alt bileşen kapsamındaki faaliyetler TAGEM tarafından uygulanacaktır. Alt bileşen 3.2, ticari olarak mevcut teknolojilerin doğrulanmasına ve yaygınlaştırılmasına odaklanacak olsa da, bu alt bileşen, kurum içi (TAGEM tarafından) İAT ve yönetim uygulamalarının geliştirilmesi, doğrulanması ve yaygınlaştırılmasına odaklanmaktadır. Bu alt bileşen kapsamındaki faaliyetler, pestisit kullanımının azaltılması, besin yönetiminin geliştirilmesi (biyogübrenler aracılığıyla) ve enerji ve su verimliliğinin artırılması ve iklimin desteklenmesi dahil olmak üzere yakın zamanda başlatılan Yeşil Mutabakat Planında belirlenen önceliklerle uyumlu olarak İAT çevresinde bir ArGe&İ gündeminin uygulanmasını destekleyecektir. Alt bileşen, Entegre Zararlı Yönetimi (EZY)

sistemleri etrafında araştırma, doğrulama ve yaygınlaştırma çabalarını destekleyecektir (özellikle ihracat pazarlarında önemli ölçüde reddedilen ihracat ürünleri için, örneğin biber, narenciye, domates); gübre yönetimini geliştirmek ve kimyasal gübre kullanımını azaltmak için biyogübrelerin (özellikle baklagillerin çevresinde) kullanımının yaygınlaştırılması; TAGEM tarafından üretilen enerji tasarrufu sağlayan teknolojiler etrafında iklimle ilgili diğer yaygınlaştırma faaliyetlerini üstlenmek (örneğin güneş sağım prototipi); ve mahsullerdeki iklim etkileri hakkında ve kilit öncelikli değer zincirlerinin su ve karbon ayak izini azaltma fırsatları hakkında farkındalık yaratmak ve mahsul planlamasını optimize etmek için iklim değerlendirmeleri yapılacaktır (örn. su ihtiyaçları temelinde). Alt bileşen faaliyetleri, araştırma enstitüleri için yeni ekipman satın almayı ve kurmayı ve mevcut tesislerinin yenilenmesi için küçük ölçekli inşaat işlerini de içerecektir. TAGEM'in ArGe&İ çalışmaları, İAT teknolojilerini üretirken, doğrularken ve yaygınlaştırırken kadınların ihtiyaçlarını ve benzersiz önceliklerini dikkate alacaktır. Alt bileşen faaliyetleri, alternatif ürünler/uygulamalar (EZY), biyopestisitler, güneş enerjisiyle çalışan makineler) üreterek ve/veya yayarak hafifletmeye olumlu katkıda bulunacaktır.

Bileşen 4: Proje Yönetimi, İzlemesi ve Değerlendirmesi. Bu bileşen altındaki faaliyetler, tüm proje yönetimi fonksiyonlarını destekleyecektir. Faaliyetler; (i) günlük teknik hizmetler, emanet hizmetleri, İzleme ve Değerlendirme (İ&D), çevresel ve sosyal (Ç&S) konular açısından kapasitenin güçlendirilmesi; (ii) sahaya özgü ve ihtiyaç duyulan Ç&S araçlarının hazırlanması da dâhil, Ç&S konularda risk yönetimi; (iii) şikâyetlerin giderilmesi, vatandaşın katılımının sağlanması ve iletişim; ve (iv) etki değerlendirmeleri, faydalanıcının tatmini ile ilgili araştırmalar ve proje girdi ve çıktıların yönetimi ve izlenmesi için entegre bir sistem geliştirilmesi de dâhil olmak üzere proje faaliyetlerinin izleme ve değerlendirilmesi için; Avrupa Birliği ve Dış İlişkiler Genel Müdürlüğünde (ABDGM) bir Proje Koordinasyon Birimi (PKB) ve TRGM, BTGM, TAGEM ve GKGM bünyesindeki Proje Uygulama Birimlerine (PUB) destekleri içerecektir.

2.3. Uygulama Düzenlemeleri

Yönetim ve koordinasyon da dahil olmak üzere genel proje uygulamasının sorumluluğu, uygulama birimleri aracılığıyla TOB'na ait olacaktır. **Proje Uygulama Birimleri (PUB'ler)** belirli alt bileşenlerden sorumlu önde gelen GM'lerde kurulacaktır: TRGM (Alt Bileşenler 1.1, 3.1, 3.2 ve 3.3, GKGM (Bileşen 2), BTGM (Alt Bileşen 1.2), TAGEM (Alt Bileşen 3.4) ve ABDGM (Bileşen 4). PUB'lar, kendi alt bileşenleri kapsamında proje faaliyetlerini denetlemekten ve il düzeyinde Tarım ve Orman Bakanlığı birimleri ve ilgili paydaşlarla etkin katılımı sağlamaktan sorumlu olacaklardır.

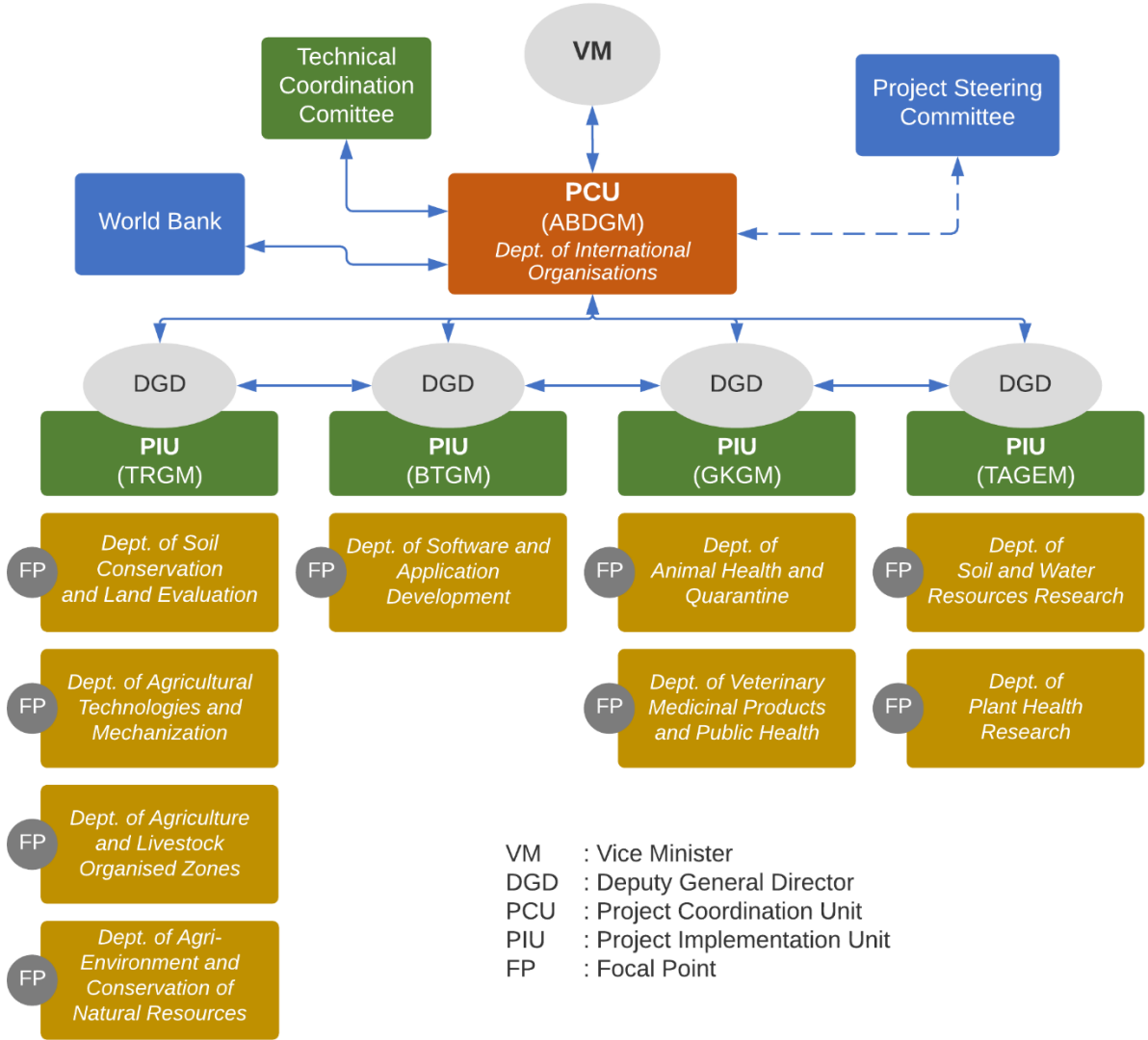
TOB bünyesinde, uygulamanın genel sorumluluğu, bileşenlerin/alt bileşenlerin en büyük bütçe tahsisine sahip olan, yani TRGM ve GKGM'nin, Genel Müdürlüklerinin bağlı olduğu Bakanlık Yardımcılığına ait olacaktır.

ABDGM altında kurulacak **Proje Koordinasyon Birimi (PKB)**, genel proje koordinasyonundan sorumlu olacaktır. Projenin genel uygulamasını ve yönetimini denetlemekten, projeye ilgili tüm gereksinimlerin uygun şekilde uygulanmasını sağlamaktan ve Banka'ya sunulacak tüm proje belgelerini hazırlamaktan sorumlu olacaktır. PKB, Dünya Bankası için yeterli niteliklere sahip, proje yönetimi, teknik, mali yönetim, satın alma, çevresel ve sosyal uzmanlardan oluşan özel bir multidisipliner ekibi ağırlayacaktır. PKB'nin işlevleri, ilgili Bakan Yardımcısı tarafından denetlenecektir. Daha üst düzeyde etkili koordinasyonu sağlamak ve stratejik tavsiyelerde bulunmak için bir **Proje Yönlendirme Komitesi (PYK)** kurulacaktır. PYK, ilgili Genel Müdürlüklerden (TRGM, GKGM, TAGEM, BTGM ve ABDGM) Genel Müdür Yardımcıları da dahil olmak üzere, alt bileşenlerin uygulanmasına öncülük eden GM'lerin üst düzey liderliğinin yanı sıra Cumhurbaşkanlığı Strateji ve Bütçe Ofisi (SBO) ve Hazine ve Maliye Bakanlığı (HMB) temsilcilerinin katılımına sahip olacaktır. PYK'ye (TRGM ve GKGM'nin bağlı olduğu) PKB'nin Sekreterlik

göreviyle, Tarım ve Orman Bakanlığı Bakan Yardımcısı başkanlık edecektir. PYK'nin temel işlevleri, Yıllık Çalışma Planlarını ve Bütçeleri gözden geçirmek, uygulamadaki ilerlemeyi izlemek, etkin kurumsal koordinasyonu sağlamak ve proje çıktılarının teslimini ve proje sonuçlarına ulaşılmasını sağlamak için gerektiğinde rehberlik sağlamak olacaktır.

Önerilen proje uygulama düzenlemesi Şekil 1'de verilmiştir.

Şekil 1: Proje Uygulama Düzenlemeleri



Her bir alt bileşen kapsamındaki faaliyetler, Tarım ve Orman Bakanlığı İl Teşkilatı ile yakın koordinasyon içinde uygulanacaktır: Alt Bileşenler 1.1, 3.1 3.2 ve 3.3 için İl ve İlçe Müdürlükleri, Alt Bileşen 2.1 için Veteriner Kontrol Enstitüleri ve Alt Bileşen 3.4 için Araştırma Enstitüleri. PUB'lar ile koordinasyonu sağlamak üzere İl Teşkilatlarında Saha Görevlileri (SG) atanacaktır. Alt Bileşen 1.2 ve 2.2 kapsamındaki faaliyetler, Tarım ve Orman Bakanlığı'nın merkez organizasyonu aracılığıyla yürütülecektir.

3. Ulusal Mevzuat ve ÇSS Gereklilikleri

Bu bölümde, paydaş katılımı için geçerli olan ulusal mevzuat ve Dünya Bankası Çevresel ve Sosyal Standartlar (ÇSS) gereklilikleri gözden geçirilecektir.

3.1. Paydaş Katılımı için Ulusal Mevzuat

Türkiye Cumhuriyeti Anayasası

Paydaş katılımı Türkiye Cumhuriyeti Anayasası ile güvence altına alınmıştır. Anayasa, insanların görüşlerini özgürce ifade edebilmelerini sağlayan hükümler içermektedir. Türkiye Cumhuriyeti Anayasası'nın 25. maddesi "Düşünce ve kanaat özgürlüğü" maddesidir. Bu maddeye göre, hiç kimse, her ne sebeple ve amaçla olursa olsun, düşünce ve kanaatlerini açıklamaya zorlanamaz; düşünce ve kanaatlerinden dolayı kınanamaz ve suçlanamaz. "Açıklama ve Düşünce Yayma Özgürlüğü (Türkiye Cumhuriyeti Anayasası'nın 26. Maddesi)"nin vurguladığı gibi; herkes, düşünce ve kanaatlerini bireysel veya toplu olarak söz, yazı, resim veya diğer yollarla açıklama ve yayma hakkına sahiptir. Bu madde ayrıca, resmi makamların müdahalesi olmaksızın bilgi veya fikir alma veya verme özgürlüğünü de kapsar. Aynı zamanda herkesin "Dilekçe Hakkı" vardır (Türkiye Cumhuriyeti Anayasası'nın 74. Maddesi). Buna göre, karşılıklılık ilkesine göre Türkiye'de ikamet eden vatandaşlar ve yabancılar, riayet etmek kaydıyla, kendi başlarına veya resmi makamlar ve Türkiye hakkında dilek ve şikayetleri ile TBMM'ye yazılı olarak itiraz etme hakkına sahiptir.

Cumhurbaşkanlığı İletişim Merkezi (CİMER), kamuoyundan gelen talep, şikayet ve başvuruları almak için kullanılan resmi bir devlet aracıdır. CİMER'in iletişim kanalları aşağıdaki gibidir:

İnternet sitesi	https://www.cimer.gov.tr https://giris.turkiye.gov.tr/
yardım hattı	150
Posta adresi	TC Cumhurbaşkanlığı Külliyesi 06560 Beştepe – Ankara
Telefon	+90 312 590 2000
Faks	+90 312 473 6494

Kamu kurum ve kuruluşları, talep edilen bilgileri 15 iş günü içinde sağlar. Talep edilen bilgi veya belge ilgili kurum bünyesindeki başka bir birimden alınacak ise veya başka bir kurumun görüşüne ihtiyaç duyuluyorsa veya başvuru içeriği birden fazla kurumu ilgilendiriyorsa; erişim 30 iş günü içinde sağlanacaktır. Bu durumda başvuru sahibine uzatma ve gerekçeleri 15 iş günü içinde yazılı olarak bildirilir (Madde 11).

Çevresel Etki Değerlendirme Yönetmeliği (25.11.2014/29186):

Çevre Kanunu'nun (1983) 10. Maddesi kapsamında hazırlanan Çevresel Etki Değerlendirmesi (ÇED) (25.11.2014 tarih ve 29186 sayılı Resmi Gazete) yönetmeliği, kamuoyunu bilgilendirme toplantısı yapılması için bir proje gerektirmektedir. Bu Yönetmeliğe göre, halkı bilgilendirme toplantısının temel amacı, proje hakkında halkı bilgilendirmek ve istişare etmektir. Yönetmelik, toplantının ilgili kişilerin erişebileceği şekilde proje sahasında yapılmasını; toplantı tarihi ve yerinin önceden Vali tarafından onaylanması ve toplantıdan en az 10 gün önce yerel ve ulusal bir gazetede ilan edilmesi gerekir. Benzer duyurular Valilik personeli tarafından çevre mahalle ve ilçelere de yapılacaktır.

Çevre, Şehircilik ve İklim Değişikliği Bakanlığı temsilcileri tarafından kayıt altına alınmalıdır. Bu yazılı görüş ve öneriler proje ömrü boyunca gözden geçirilmelidir.

Bilgi Edinme Hakkı Yasası (No. 4982): Bu kanunun amacı, demokratik ve şeffaf bir hükümetin gereği olan eşitlik, tarafsızlık ve açıklık ilkelerine uygun olarak bilgi edinme hakkının usul ve esasını

düzenlemektir. Bilgi verme yükümlülüğüne (Madde 5) göre, kurum ve kuruluşların her türlü bilgi ve belge için bu Kanunda belirtilen istisnalar dikkate alınarak başvuru sahiplerine bilgi verilmesi için gerekli idari ve teknik tedbirleri almaları; başvuruları hızlı, etkin ve doğru bir şekilde değerlendirip karara bağlamaları gerekmektedir.

3071 Sayılı Dilekçe Hakkının Kullanımına Dair Kanun : "Dilekçe Hakkının Kullanımına Dair Kanun'un 3. Maddesi"ne istinaden Türkiye Cumhuriyeti vatandaşları şikayetlerini yazılı dilekçe ile (01.11.1984 tarih ve 3071 sayılı Resmi Gazete) TBMM'ye iletebilirler. Türkiye'de ikamet eden yabancılar, karşılıklılık ve dilekçelerinde Türkçe kullanmak kaydıyla bu haktan yararlanabilirler.

3.2. Paydaş Katılımı için Uluslararası Mevzuat

İnsan hakları

İnsan Hakları Evrensel Beyanamesi, kadın, erkek ve çocukların temel hak ve özgürlüklerinin belirlendiği ve güvence altına alındığı bir bildirgedir. Bildirge ayrıca ekonomik, sosyal ve kültürel hakların yanı sıra medeni ve siyasi hakların genel tanımlarını da sağlar. Bildirge'nin birinci maddesi "Bütün insanlar hür, haysiyet ve haklar bakımından eşit doğarlar. Akıl ve vicdan sahibidirler, birbirlerine kardeşlik duygusuyla yaklaşmalıdırlar." ve tüm maddeler, tüm dünyadaki insanların temel, kültürel, ekonomik, siyasi ve sosyal haklarını ele almaktadır. Bildirge, Uluslararası Ekonomik, Sosyal ve Kültürel Haklar Sözleşmesi, Medeni ve Siyasi Haklara İlişkin Uluslararası Sözleşme ve İhtiyari Protokoller ile birlikte Uluslararası İnsan Hakları Hukukunu oluşturmaktadır.

Dünya Bankası Gereksinimleri

DB'nin Çevresel ve Sosyal Çerçevesinin (ÇSÇ) Çevresel ve Sosyal Standardı (ÇSS) 10, "Borçlu ile proje paydaşları arasındaki açık ve şeffaf katılımın iyi bir uluslararası uygulamanın temel bir unsuru olarak önemini" kabul eder. ÇSS tarafından belirlenen genel gereksinimler aşağıda özetlenmiştir;

- "Borçlular, proje geliştirme sürecinde mümkün olduğunca erken ve proje tasarımı konusunda paydaşlarla anlamlı istişareler yapılmasını sağlayan bir zaman çerçevesinde bu tür bir katılımı başlatarak proje yaşam döngüsü boyunca paydaşlarla ilişki kuracaklardır. Paydaş katılımının niteliği, kapsamı ve sıklığı, projenin niteliği ve ölçeği ve potansiyel riskleri ve etkileri ile orantılı olacaktır.
- "Borçlular, tüm paydaşlarla anlamlı istişarelerde bulunacaklardır. Borçlular, paydaşlara zamanında, ilgili, anlaşılır ve erişilebilir bilgiler sağlayacak ve manipülasyon, müdahale, zorlama, ayrımcılık ve yıldırımdan uzak, kültürel olarak uygun bir şekilde onlarla istişare edecektir."
- "Paydaş katılımı süreci, bu ÇSS'de daha ayrıntılı olarak belirtildiği üzere aşağıdakileri içerecektir: (i) paydaş tanımlama ve analizi; (ii) paydaşlarla katılımın nasıl gerçekleşeceğini planlamak; (iii) bilgilerin ifşası; (iv) paydaşlarla istişare; (v) şikayetleri ele almak ve bunlara yanıt vermek; ve (vi) paydaşlara raporlama."
- "Borçlu, çevresel ve sosyal değerlendirmenin bir parçası olarak, danışılan paydaşların bir tanımını, alınan geri bildirimlerin bir özetini ve geri bildirim nasıl dikkate alındığına ya da neden alınmadığına dair kısa bir açıklamayı içeren belgelenmiş bir paydaş katılımı kaydını tutacak ve ifşa edecektir." (Dünya Bankası, 2017: 98)".

Alt projeye özel Paydaş Katılım Planları (PKP'ler), uygulama aşamasında alt projelerin/faaliyetlerin özellikleri dikkate alınarak bu PKP'de tanımlanan ilke ve süreçler doğrultusunda hazırlanacaktır. Borçlu, projenin doğası ve ölçeğinin yanı sıra potansiyel riskleri ve etkileri ile orantılı olarak alt projeye özel PKP'ler geliştirmekten sorumlu olacaktır.

Bu PKP, proje kapsamında planlanan vatandaş katılım faaliyetleri ile tamamen uyumludur ve vatandaş katılım faaliyetlerinin tekrarlanmamasını ve planlanan faaliyetlerin daha fazla katılım derinliğini garantilemesini sağlar.

Alt projeye özel PKP'ler mümkün olduğunca erken ve proje değerlendirmesinden önce açıklanmalıdır ve Borçlunun Proje'nin PKP'si hakkında paydaşların geri bildirimlerini alması gerekmektedir. Alınan geri bildirimler doğrultusunda PKP'de önemli değişiklikler yapılması gerekiyorsa, Borçlu, PKP'nin güncellenmiş sürümünü güncellemeli ve yeniden açıklamalıdır.

ÇSS10'a göre Borçlu, projenin çevresel ve sosyal performansı ile ilgili projeden etkilenen tarafların endişelerini ve şikayetlerini zamanında almak ve çözmek için bir şikayet mekanizması (ŞM) önermeli ve uygulamalıdır. ŞM'nin kapsamı, ölçeği ve türü, projenin potansiyel risklerinin ve etkilerinin doğası ve ölçeği ile orantılı olacaktır.

ŞM şunları içerebilir: (i) şikayetlerin ve endişelerin şahsen, telefon, e-posta ve/veya web sitesi aracılığıyla iletilmesini sağlamak; (ii) şikayetlerin yazılı olarak kaydedildiği ve bir veri tabanı olarak tutulduğu bir günlük; (iii) kullanıcıların şikayetlerinin onaylanması, yanıtlanması ve çözülmesi için bekleyebilecekleri süreyi belirleyen, kamuya duyurulan prosedürler; (iv) şikayet prosedürü, yönetim yapısı ve karar vericiler hakkında şeffaflık; (v) şikayetin çözüme kavuşturulmadığı durumlarda, tatmin edilmeyen şikayetlerin yönlendirilebileceği bir temyiz süreci (ulusal yargı dahil).

4. Paydaş Katılım Süreci

4.1. Paydaş Tanımlama

Paydaş belirleme, genel paydaş katılım sürecinin yönetilmesinde önemli bir adımdır ve belirli bir paydaş grubunun istişare sürecinde baskın hale gelme riskini azaltır. Paydaşlar arasındaki dinamikler ve Projeye katılımlarının riskleri ve fırsatları dikkate alınarak, proje yaşam döngüsünde mümkün olduğunca erken gerçekleştirilmelidir. Paydaş belirleme, paydaşların ilgi düzeyine ve proje ile etkileşimlerine dayanmaktadır. ÇSS 10'a göre proje paydaşları üç grup altında sınıflandırılır:

- **Projeden etkilenen taraflar**, fiziksel çevreleri, sağlıkları, güvenlikleri, kültürel uygulamaları, refahları veya geçim kaynakları üzerindeki fiili etkiler veya potansiyel riskler nedeniyle projeden etkilenen veya etkilenmesi muhtemel olan kişi veya grupları ifade eder.
- **Diğer ilgili taraflar (DİTler)** bireylere veya gruplara atıfta bulunur projeye ilgi duyanlar projenin konumu, özellikleri, etkileri veya kamu yararı ile ilgili hususlar nedeniyle. Örneğin, bu taraflar arasında düzenleyiciler, hükümet yetkilileri, özel sektör, bilim camiası, akademisyenler, sendikalar, kadın örgütleri, diğer sivil toplum kuruluşları ve kültürel gruplar yer alabilir.
- **Savunmasız/Dezavantajlı Kişiler/Gruplar** bireyleri veya grupları ifade eder özel durumları nedeniyle proje etkilerinden olumsuz etkilenme olasılığı daha yüksek olan ve/veya bir projenin faydalarından yararlanma yetenekleri diğerlerinden daha sınırlı olan kişiler. Böyle bir bireyin/grubun ana akım istişare sürecinden dışlanması/tam olarak katılamaması da daha olasıdır ve bu nedenle bunu yapmak için özel önlemler ve/veya yardım gerektirebilir.

Farklı paydaş grupları için sıklık ve uygun katılım yöntemleri/araçları aşağıdaki üç kriter dikkate alınarak belirlenir;

- Projenin paydaş grubu üzerindeki etkisinin kapsamı,
- Paydaş grubunun proje üzerindeki etkisinin kapsamı ve
- Kültürel olarak kabul edilebilir katılım ve bilgi yayma yöntemleri.

Genel olarak katılım, ilgi ve etki düzeyi ile doğru orantılıdır ve bir projenin bir paydaş grubu üzerindeki etkisinin kapsamı arttıkça veya belirli bir paydaşın bir proje artışı üzerindeki etkisinin kapsamı arttıkça, söz konusu paydaş grubuyla angajman yapılmalıdır. Söz konusu paydaş grubuyla angajman, kullanılan angajman yönteminin sıklığı ve yoğunluğu açısından yoğunlaşmalı ve derinleştirilmelidir.

Tablo 1'de verilen paydaş listesi gösterge niteliğinde Tablo 1 Bölümünde verilmektedir. Bu mekanizmanın düzgün ve zamanında işlemesi için, tüm süreci denetlemek üzere PKB'nin bir parçası olarak bir ŞM odak noktası atanacaktır. ŞM odak noktası, izleme amaçları için projenin şikayet giderme sürecini raporlamaktan da sorumlu olacaktır. Bu kişi, şikayet mekanizmasını koordine ederek proje içinde sorunsuz çalışmasını sağlamak için şikayet mekanizmasını koordine etmekten de sorumlu olacak ve proje paydaşlarına proje faaliyetleri hakkında geri bildirimde bulunmaları ve/veya endişelerini dile getirmeleri için kanallar sağlayacaktır.

Proje ile ilgili tüm bilgiler, Tarım ve Orman Bakanlığı ve Dünya Bankası'nın resmi web sitelerinde, SMS yoluyla ve paydaşlarla iletişim için bir medya aracı/kanalı olarak hizmet verecek olan TOB sosyal medya hesapları aracılığıyla erişilebilir hale getirilecektir. Proje kapsamında paydaşları proje faaliyetleri hakkında bilgilendirmek için broşür, kitapçık, kitapçık ve/veya afişler de hazırlanacaktır.

PUB'lar proje/alt proje belgelerinin, iletişim materyallerinin ve ŞM'nin paylaşımından, tesliminden ve duyurulmasından sorumlu olacaktır.

Toplantılar veya diğer istişareler, toplantılardan en az 15 gün önce; TOB ve ilgili Genel Müdürlüklerin internet siteleri, resmi yazılar, SMS, sosyal medya hesapları, ulusal/yerel televizyon kanalları, Tarım TV (<https://www.tarimtv.gov.tr/>), radyo istasyonları, SMS vb. toplantıların yeri tüm menfaat sahiplerinin uygunluğu ve erişilebilirliği dikkate alınarak düzenlenecek ve ilanlarda açıkça belirtilecektir.

4.1.1. Dezavantajlı/Hassas Kişiler/Gruplar

Proje etkilerinin, genellikle endişelerini dile getiremeyen veya bir projenin etkilerini anlayamayan dezavantajlı/hassas bireyleri veya grupları orantısız bir şekilde etkileyip etkilemediğini anlamak özellikle önemlidir. Proje ile ilgili farkındalık yaratma ve paydaş katılım faaliyetleri, proje faaliyetlerini ve faydalarını tam olarak anlamaları için bu grupların ve bireylerin özel kısıtlamaları ve kültürel hassasiyetleri dikkate alınarak uygulanmalıdır. Korunmasız gruplar ve bireylerle etkileşim, genellikle bu grupların ve bireylerin genel süreçten haberdar olmalarını ve sürece katkılarının diğer paydaşlarla dengede olmasını ve katılımlarını sağlamaya odaklanmasını sağlamak için özel önlemler ve yardım gerektirir.

Bu proje kapsamında korunmasız bireyler ve gruplar kadın çiftçiler, yaşlı çiftçiler, okuma yazma bilmeyen çiftçiler, kiracı çiftçiler, okuma yazma bilmeyen işçiler, göçmenler dahil mevsimlik tarım işçileri, engelli kişilerdir. Dezavantajlı/hassas grupların/kişilerin görüşlerinin dahil edilmesine ve alt projelerin fırsatlarından tam olarak yararlanmalarına özel önem verilecektir. Bunları başarmak için aşağıdaki görevlendirme yöntemleri dikkate alınacaktır;

- **Kadın çiftçiler** istişare toplantılarına katılmaya teşvik edilecektir. Gerekirse özel odak grup görüşmeleri düzenlenecektir. Ayrıca, kadın çiftçilere, gerektiğinde finansal araçlara/hibelere erişim süreci hakkında bilgi sahibi olmalarını sağlamak için ek eğitimler verilecektir.
- **Okuryazar olmayan bireyler (çiftçiler, işçiler, vb.)** için hizmetlerin ve faaliyetlerin tasarımı, okuryazar paydaşlarla aynı bilgilere erişmelerini sağlamak için okuma yazma bilmeyen paydaşların ihtiyaçlarını dikkate alacaktır. Paydaş faaliyetlerine katılımları teşvik edilecek, ihtiyaçlarına özel geliştirilen iletişim materyalleri (infografikler, videolar vb.) proje uygulaması boyunca kullanıma sunulacak, il müdürlükleri/kuruluşları tarafından hibe başvurularını tamamlama ve GM'ye erişme fırsatlarında eşit haklara sahip olmaları için gerekli destek sağlanacaktır.
- **Engelliler** için ihtiyaçlarına göre ses cihazları, erişilebilir platformlar ve diğer özel eğitimler verilecektir.
- Proje dokümanları, broşürler, duyurular Türkçe olarak erişilebilir olacaktır; ancak, **göçmen işçiler (mevsimlik tarım işçileri dahil) ve Türkçe bilmeyenler** için, katılım faaliyetlerinin etkinliğini artırmak ve katılımlarını sağlamak için farklı diller de dikkate alınacaktır.
- **Yaşlı çiftçilerin** erişilebilirlik, çevrimiçi araçlar, hizmetler ve iletişim kanalları konusunda bilgi ve deneyimsizlikleri göz önünde bulundurularak, projeye katılımlarını ve proje faaliyetlerine katılımlarını sağlamak için proje uygulaması boyunca destek ihtiyacı sağlanacaktır.

Korunmasız grupların görüşlerini dahil etmek için:

- Bölgesel kuruluşlar ve engellilerin haklarını temsil eden STK'lar ile görüşmeler gerçekleştirilecektir;
- Yaşlı bireyler ve engelli bireyler (veya ek erişilebilirlik ihtiyaçları olan kişiler), göçmenler, mülteciler ve anadili Türkçe olmayan kişiler ve proje sırasında tespit edilebilecek diğer dezavantajlı/hassas gruplar için ayrı ayrı istişareler yapılacaktır;
- Proje ile ilgili bilgiler yüz yüze veya belirlenecek dezavantajlı/hassas gruplara/kişilere özel uygun başka bir yöntemle (örn. görme engelli alfabesi, işaret dili vb.) sağlanacaktır;
- Dezavantajlı/hassas gruplara/bireylere erişim sağlayan yerlerde istişareler yapılacaktır;

Proje sahalarında dağıtılacak proje ile ilgili her türlü yazılı veya basılı materyal, projenin dezavantajlı/hassas grup/bireylerinin erişimine açık olmalıdır; materyaller ayrıca kültürel olarak uygun ve anlaşılması kolay (teknik olmayan) bir dilde hazırlanacaktır.

Dezavantajlı/korunmasız gruplar ve toplumsal cinsiyet boyutları dikkate alınarak alt projeye özel PKP'ler hazırlanacak ve uygulanacaktır.

4.1.2. Vatandaş Katılımı

Proje, Proje Operasyonel El Kitabına (POEK) dahil edilecek bir Vatandaş Katılımı (VK) stratejisi geliştirecek ve uygulayacaktır. VK stratejisi, vatandaşlardan ve proje yararlanıcılarından proje faaliyetleri ve aynı zamanda VK sürecinin kendisi hakkında çok sayıda kanal aracılığıyla aktif ve düzenli olarak sınırsız geri bildirim talep edecek şekilde tasarlanacaktır. Genel olarak, uygulama boyunca proje, alt bileşenlerin faaliyetlerini bilgilendirmek için İAT teknolojilerinin/uygulamalarının sağlayıcıları ve kullanıcılarına danışacaktır. Proje bileşenleri boyunca vatandaş katılım mekanizmaları geliştirilecek ve uygulanacaktır. Bileşen 1 kapsamında, (i) odak grupları, kullanıcı dostu uygulamaları katılımcı bir şekilde geliştirmek ve doğrulamak için proaktif olarak çiftçilerle ilişki kuracaktır; (ii) il düzeyinde arazi planlama süreçlerine rehberlik edecek bir karar destek aracı tasarlanacak, sağlam verilere ve paydaş katılımına dayandırılacaktır. Bileşen 2 (iii) kapsamında, sürdürülebilirliği sağlamak için laboratuvar altyapısının talep değerlendirmesi, çiftçilerden ve diğer değer zinciri paydaşlarından gelen geri bildirimleri içerecektir. Bileşen 3 kapsamında, (iv) hibe sistemlerini dijital İAT teknolojileri ile eşleştirmek için katılımcı karar alma ve izleme sağlanacaktır. Çiftçiler ve çiftçi birlikleri, eşleşen hibe sistemlerinin (özellikle kadınlar ve gençler dahil) tasarımı, erişilebilirliği ve uygulama süreçleri hakkında geri bildirim sağlamak ve temel sorunların ele alınmasına yardımcı olacak teknolojilere öncelik vermek için düzenli yuvarlak masa toplantılarına davet edilecektir. Alıcılar, işleyiciler, hizmet ve teknoloji sağlayıcılar dahil diğer ilgili değer zinciri paydaşlarına da danışılacaktır. Akıllı ve hassas tarım çözümleri için tek durak noktası sağlayan planlı web tabanlı platform, çiftçiler ve hizmet sağlayıcılar arasındaki etkileşimi de kolaylaştıracak ve farklı COVID kısıtlamaları aracılığıyla çiftçilerle yapılandırılmış katılım için sürekli fırsatlar sağlayacaktır. Platform ayrıca bilgi ve verilerin paylaşılması, anketlerin, odak gruplarının ve çalışma gruplarının sonuçlarının yayınlanması, teknolojilerin faydalarına ilişkin algılar ve hibe programı düzenlemelerinin sonuçlarının iletilmesi vb. için de kullanılacaktır. Bileşen 4 kapsamında, (v) yararlanıcı geri bildirim anketi yıllık olarak uygulanacaktır. Son olarak, (vi) yararlanıcıların eşleştirme-hibe programlarına katılımına yönelik yıllık bilgilendirme kampanyaları, potansiyel yararlanıcıları, yararlanıcı geri bildirim sonucunda alınan önlemler de dahil olmak üzere eşleştirme-hibe programına katılım gereklilikleri ve özellikleri hakkında bilgilendirmek için mekanizmalar olarak hizmet edecektir. Eşleşen hibe programlarının etkinliğini artırmak ve (vii) hükümet yetkilileri için vatandaş katılımı ve yararlanıcıların ihtiyaçlarına cevap verme konusunda kapasite geliştirme, vatandaş katılımı faaliyetlerini desteklemek için onları eğitmek.

4.1.3. Paydaş Katılım Programına Genel Bakış

Önceki paragraflarda verilen bilgiler ışığında paydaş katılım programının özeti Tablo 1.

Tablo 1: Paydaş programına genel bakış

Proje aşaması	Danışma Konusu/ İletilecek Mesaj	Açıklanacak bilgilerin listesi	Kullanılan Yöntem	Hedef Paydaş	Sıklık	Sorumlu parti
Hazırlık	<ul style="list-style-type: none"> • Paydaşları Projenin kapsamı ve ihtiyacı hakkında bilgilendirmek • Paydaşlara aşağıdaki konularda danışmak <ul style="list-style-type: none"> ○ proje tasarımı, ○ çevresel ve sosyal riskler ve etkiler, ○ önerilen etki azaltma önlemleri, • ÇSYP, ŞM'ler • Geri bildirim istemek 	<ul style="list-style-type: none"> • Proje konsepti, Ç&S ilkeleri ve yükümlülükleri • ÇSÇ belgeleri (ÇSTP, ÇSYÇ, PKP, İYP, YYP) 	<ul style="list-style-type: none"> • Açılış toplantısı • Kamu duyuruları • Teknik olmayan proje özetleri/sunuları • Elektronik yayınlar • Sosyal medya • Basın yayınları • İstişare toplantıları (sanal/yüz yüze) • Dijital iletişim araçları • Şikayet Mekanizması • Afiş, broşür, broşür vb. • SMS 	<ul style="list-style-type: none"> • Projeden Etkilenen Taraflar • Diğer İlgili Taraflar • Dezavantajlı/Hassas Gruplar/Bireyler 	<p>Bileşen faaliyetlerinin başlamasından önce</p> <p>Proje yaşam döngüsü boyunca</p>	<ul style="list-style-type: none"> • PKB • PUB
Uygulama & Yapı	<ul style="list-style-type: none"> • Paydaşları proje kapsamı ve devam eden faaliyetler hakkında bilgilendirmek • ÇSÇ belgeleri (ESMF, ÇSTP'ler, YYP'ler, PKP'ler vb.) • ŞM'ler • Geri bildirim istemek 	<ul style="list-style-type: none"> • ÇSYP'ler/ÇSED'ler • PKP'ler • İYP • YYP'ler • ŞM prosedürü • Proje geliştirme ile ilgili düzenli güncellemeler 	<ul style="list-style-type: none"> • Kamu duyuruları • Teknik olmayan proje özetleri/sunuları • Elektronik yayınlar • Sosyal medya • Basın yayınları • İstişare toplantıları (sanal/yüz yüze) • Dijital iletişim araçları • Şikayet Mekanizması • Afiş, broşür, broşür vb. • SMS 	<ul style="list-style-type: none"> • Projeden Etkilenen Taraflar • Diğer İlgili Taraflar • Dezavantajlı/Hassas Gruplar/Bireyler 	<p>Projenin uygulanmasına başlamadan önce ve proje yaşam döngüsü boyunca gerektiğinde</p>	<ul style="list-style-type: none"> • PKB • PUB • İl Örgütleri • Denetim Danışmanı • yapıcı
Operasyon	<ul style="list-style-type: none"> • ŞM'ler • Geri bildirim almak 	<ul style="list-style-type: none"> • Proje çıktıları • Şikayetlerin giderilmesi 	<ul style="list-style-type: none"> • Kapanış toplantısı • İstişare toplantıları • Bilgilendirme toplantıları, • Dijital İletişim Araçları/sosyal medya • Afiş, broşür, broşür vb. • SMS 	<ul style="list-style-type: none"> • Projeden Etkilenen Taraflar • Diğer İlgili Taraflar • Dezavantajlı/Hassas Gruplar/Bireyler 	<p>Proje faaliyetleri tamamlandıktan sonra</p>	<ul style="list-style-type: none"> • PKB • PUB

4.2. PKP'nin Uygulanması ve Paydaş Geri Bildiriminin Değerlendirilmesi

İstişare süresi, paydaş kategorisine ve istişarenin amacına/hedefine bağlı olarak belirlenecektir. Tüm paydaşlara sorularını/geri bildirimlerini iletmeleri/sağlamaları için en az 15 gün süre verilecektir. İstişare toplantıları sırasında,

- Katılımcı isim, konum, iletişim bilgileri, tercih edilen iletişim şekli vb. içeren bir Katılımcı Listesi tutulacaktır. Ancak, katılımcıların isimlerini paylaşmama hakkına sahip oldukları, iletişim bilgilerinin anonim kalmaları gerektiği açıkça belirtilecektir,
- Her türlü angajman belgeleneyecektir. (tarih/yer, ana noktaların özeti ve gündeme getirilen geri bildirim/sorular ve katılımcılar tarafından verilen cevaplar, toplantı sırasında paylaşılan bilgilerin özeti/tam versiyonu vb.) ve
- Katılımcıların görüşlerini kamuoyu önünde dile getirmek istememeleri durumunda görüşlerini/sorularını paylaşabilmeleri için toplantı sırasında bir geri bildirim formu dağıtılacak ve toplantı sonrasında toplanacaktır.

Proje uygulaması sırasında paydaşlardan alınan sürekli geri bildirim ve yorumlar gözden geçirilecek ve gerekli görüldüğü takdirde PUB'nin Sosyal Uzmanı tarafından projenin sorunsuz uygulanması için gerekli düzeltici eylemler gerçekleştirilecektir. Katılımcılar, her istişare toplantısında proje için oluşturulan tüm farklı iletişim kanalları (ŞM, sosyal medya hesapları, resmi web sayfaları, e-posta adresleri, resmi mektuplar vb.) hakkında bilgilendirilecektir.

Ayrıca, Proje ŞM'si, proje ömrü boyunca iç ve dış paydaşlardan herhangi bir sorun/geri bildirim ve şikayet almak için kullanılacaktır. Proje ayrıca alınan (veya alınmayan) hizmetler hakkında geri bildirim gibi vatandaş katılım faaliyetlerini de içerecektir.

4.3. Ç&S Belgelerinin Açıklanması ve Paydaş Danışmanlığı

Önerilen Proje için hazırlanan ÇSÇ araçlarının (ÇSYÇ, YYP, PKP ve İYP) genişletilmiş teknik olmayan taslak Türkçe özetleri ve İngilizce tam versiyonları proje web sayfasında (<https://www.tarimorman.gov.tr>) açıklanmıştır. /ABDGM/Menu/160/Tucsap-Proje-Sayfasi) 29 Kasım 2021, Türkçe tam versiyonları da 26 Aralık 2021 tarihinde aynı web sayfasından duyurulmuştur.

COVID-19 kısıtlamaları nedeniyle paydaşlarla 13 Aralık 2021 tarihinde 14.00-17.00 saatleri arasında sanal olarak istişareler gerçekleştirilmiştir¹. Toplam katılımcı sayısı 137 olup, 41'i kadındır. Katılımcılar, ABDGM tarafından e-posta yoluyla davet edilmiştir. Katılımcı listesi ve **Hata! Başvuru kaynağı bulunamadı.**

Toplantı, ÇSÇ araçlarını hazırlayan çevresel ve sosyal uzmanlar tarafından TUCSAP'ın kapsamını ve amacını ve taslak ve açıklanan ÇSÇ araçlarını tanıtan bir sunumla başlamıştır. Daha sonra paydaşlara sunulan bu belgeler hakkında görüşlerinin olup olmadığı sorulmuştur. Aşağıda, katılımcıların istişareden gelen tüm yorumları yer almaktadır;

- Katılımcılar bileşen bazlı istişareler düzenlemeyi ve yürütmeyi tavsiye ettiler.

¹11 Ocak 2022'de Cumhurbaşkanlığı Strateji ve Bütçe Ofisi, önerilen Projenin bileşenlerini revize etti. Bu revizyon sonucunda, bu bölümde bahsedilen ve istişareler sırasında tartışılan Alt Bileşen 3.1a "Küçük ölçekli sera üretiminin modernizasyonu" ve Alt Bileşen 3.3a "Hassas Hayvancılık (PLF) programının pilot uygulaması" projeden çıkarılmıştır. tasarım; ayrıca, Alt Bileşen 3.1b "Sera üretiminin verimli bir enerji kaynağı (jeotermal enerji) etrafında kümelenmesi için pilot model", Alt Bileşen 3.1 "Bitkisel değer zincirlerinde iklim direncinin, üretkenliğin ve kaynak kullanımı verimliliğinin güçlendirilmesi" olarak yeniden adlandırılmıştır ve Alt Bileşen 3.3b Alt Bileşen 3.3 olarak yeniden adlandırılan "Su kirliliği ve sera gazı emisyonları üzerindeki sığır üretim baskılarının azaltılması", alt bileşenlerin faaliyetlerinde herhangi bir değişiklik olmaksızın "Türkiye'de sığır üretiminin verimliliğinin ve yeşillendirme profilinin artırılması" olarak değiştirilmiştir.

- **Akdeniz Üniversitesi, Dr. Nefise Yasemin TEZCAN:** Seralarla ilgili üç önemli konu var. (i) Genellikle yüksek maliyetlerden dolayı seralarda alt bodrum yoktur. Bu da yağmurun seraya girmesine ve üründe kayıplara neden olur. (ii) Bölgedeki seralarda havalandırma yetersizdir. İnşaat sırasında sıcaklık/nem dengesi gözetilmediğinden hastalıklar ve dolayısıyla ilaç kullanımı artmıştır. (iii) Bölgedeki seraların çoğu ekinleri doludan korumak için inşa edilmiştir. Bu, üretimi sınırlayan bir faktör olarak görünmektedir. Antalya'da son yıllarda otel ve konutlarda doğalgazlı ısıtma kullanılmaya başlanmıştır. Sürekliliği ve kaliteyi korumak için bu ısıtmanın serada kullanılması çevre koşullarını iyileştirecek ve verimliliği artıracaktır. Böylece üreticilerin gelirleri de artacaktır.
- **Tekirdağ Namık Kemal Üniversitesi, Ahmet Refik Önal:** Ziraat fakülteleri Alt Bileşenler 3.3a ve 3.3b için paydaş olarak düşünülmeli/dahil edilmelidir. Alt Bileşen 3.3a'nın uygulanması için kullanılacak teknoloji şu anda büyük işletmeler tarafından kullanılmaktadır ancak verim sağlamamaktadır. Bu nedenle, küçük ve orta ölçekli işletmelerin yanı sıra büyük işletmeler de bu Alt Bileşenin hedef kitlesi olmalıdır. Ayrıca büyükşehirlerde köylerin mahalleye dönüşmesi nedeniyle metan gazı konusunda büyükşehir belediyeleri ile işbirliği yapılması önemlidir.
- **Ankara Üniversitesi, Doç. Begüm Yurdakök DİKMEN:** Alt Bileşen 2.2 kapsamında *Veteriner Farmakoloji ve Toksikoloji Derneği* paydaş olarak projeye dahil edilmelidir. Hassas hayvancılık, halk sağlığı için önemli olan ilaçların etkinliğini artıracak, direnç ve kalıntıyı azaltacaktır. Bu nedenle pilot bölgelerden elde edilecek verilerin ilaç araştırmalarında kullanılmasının sağlanması ve ülke ekonomisine önemli katkı sağlayacak veteriner ilaç araştırmalarının yapıldığı üniversitelerin veterinerlik bölümleri ile işbirliği yapılması ülkedeki bilimsel altyapının kurulması açısından önemlidir.
- **Biçerdöverler ve Biçerdöverler Federasyonu Ahmet Saltık:** Üretim, hasat ve hasat sonrası kayıpların önlenmesi için çalışan bir STK olarak Federasyonumuzun fikirlerine bu projelerde yer verilmesi önemli olacaktır.
- **Başat Tömek, TETA Teknik Tarım, Özel Firma:** Hassas hayvancılık kapsamında toplanan verilerin bu verileri kullanacak kişilere iletilebilmesi için bir altyapı oluşturulması gerekmektedir. Verileri doğru ölçmek çok önemlidir, aksi takdirde veriler güvenilir hale gelebilir. Sensörlerin ölçüm doğruluğu ve veri güvenliği standartlarına uyulmalıdır.

Toplantıda Bayram Sertkaya (Hayvan Sağlığı ve Karantina Daire Başkanı) ve Dr. Ender Burçak (Büyük ve Küçükbaş Hayvan Yetiştiriciliği Daire Başkanı) bileşenlerinin içeriği hakkında katılımcılara bilgi verdi.

Toplantı sona ermeden önce menfaat sahiplerine, görüşlerini bir hafta içinde tucsapinfo@tarimorman.gov.tr adresine yazılı olarak iletilebilecekleri bilgisi de verilmiştir. Sunum, açıklayıcı notları ile birlikte 14 Aralık 2021 tarihinde proje web sayfasına yüklenerek paydaşların incelemesine sunulmuştur.²

Toplantının ardından sadece Sera Konstrüksiyon Donanım ve Ekipman Üreticileri ve İhracatçıları Birliği yazılı görüş göndermiştir. Yorumda şunlar önerilmektedir;

- Mevcut seraların mevcut durumu ekspertiz raporu ile belirlenmeli,
- Destekler bir sıra halinde paket olarak duyurulmalıdır. Örneğin;
Sisteme eklenecek ekipmanların işlevselliğini artırabilmesi için öncelikle seraların çelik konstrüksiyon kısımlarının desteklenmesi gerekmektedir. Daha sonra serada yetiştirilen

²

https://www.tarimorman.gov.tr/ABDGM/Belgeler/TUCSAP%20Proje%20Sayfas%C4%B1/PaydasKatilimToplantisi_13122021.pdf

ürüne göre sera örtüleri plastik veya cam olarak yenilenmelidir. Ardından sırasıyla sulama, ısıtma, elektrik ve otomasyon için destek verilmelidir.

- Yapılacak işlerin finansmanının %50'si hibe, %25'i kısmi hurda indirimi ve kalan %25'i başvuru sahibi tarafından karşılanmalıdır.

Alınan Önerilerin Değerlendirilmesi

Paydaş analizinin/tanımlanmasının güncellenmesi konusunda paydaşlardan alınan tavsiyeler bu PKP'ye yansıtılmıştır (yani Alt Bileşenler 3.3a ve 3.3b'ye ziraat fakülteleri eklenmiştir ve Alt Bileşen 3.3b'ye büyükşehir belediyesi eklenmiştir; Alt Bileşen 2.2). İstişareler sırasında katılımcılardan alınan yorum ve geri bildirimler, alt projelerin tasarımı ve uygulanması sırasında dikkate alınacak ve hazırlanacak alt projeye özel ÇŞÇ araçlarına dahil edilecektir. Proje, projenin ömrü boyunca sürekli istişare toplantısı düzenleyecektir.

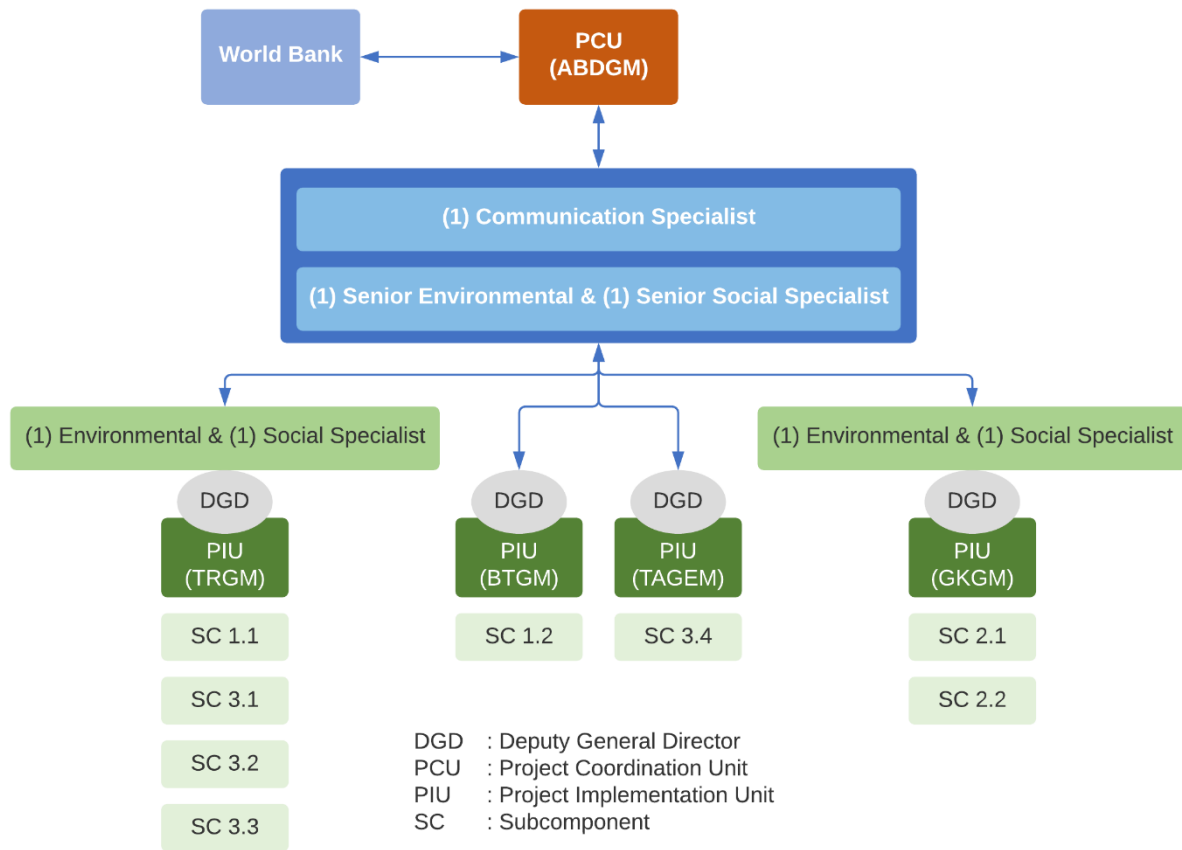
5. Kurumsal Düzenlemeler

Bu bölüm, tam proje yönetimi ve uygulamasının PKP yönleri için kurumsal düzenlemeleri açıklamaktadır.

Önerilen projede toplamda üç çevre uzmanı, üç sosyal uzman ve bir İletişim Uzmanı bulunacaktır. Altı Çevresel ve Sosyal (Ç&S) uzmanından ikisi lider olacak (bir sosyal ve bir çevresel) ve önerilen projenin ÇŞÇ gerekliliklerine tam uyumundan, proje için Ç&S dokümanlarının hazırlanmasından ve TAGEM ve BTGM tarafından geliştirilen düşük riskli faaliyetlere doğrudan destek sağlamaktan sorumlu olacaktır. İki uzman (bir sosyal ve bir çevresel) TRGM-PUB altında ve diğer iki (bir sosyal ve bir çevresel) GKGM-PUB altında işe alınacaktır. Ayrıca, proje kapsamında işe alınan tüm uzmanlar gerektiğinde alt bileşenler üzerinden destek sağlayabilecektir. Tüm bu uzmanlar, proje etkililiğinin 60. gününe kadar işe alınacak ve proje uygulaması boyunca görevlerinde kalacaklardır.

ÇŞÇ uygulamasının organizasyon yapısı Şekil 1.

Şekil 1: PKB ve PUB'lardaki ÇŞÇ ana sorumlulukları



TRGM ve GKGM'nin faaliyetleri için bu PUB'lar altında görevlendirilen sosyal uzmanlar PKP'leri hazırlarken, PKB bu PKP'de belirtilen ilkeler doğrultusunda BTGM, TAGEM ve ABDGM için PKP hazırlayacaktır. PUB'lar tarafından hazırlanan alt projeye özel PKP'ler, gözden geçirilmek ve onaylanmak üzere PKB'ye gönderilecektir. Ardından, PKB, alt projeye özel PKP'leri, tüm önemli risk alt projeleri ve orta ve düşük riskli olarak kategorize edilen ilk üç alt proje için gözden geçirilmeleri ve itiraz edilmemeleri için Dünya Bankası ile paylaşacaktır.

- PKB ve PUB personeli, proje uygulaması boyunca ihtiyaç duyulduğunda, PKB ve PUB'lerin Çevre ve Sosyal uzmanlarla yakın işbirliği içinde destek sağlamaktan ve çalışmaktan sorumlu olacaktır. Ayrıca, PKP'nin uygulanmasından İl Teşkilatı, Denetim Danışmanları ve Yüklenicilerin

personeli de sorumlu olacaktır. PKP uygulamasındaki kilit aktörlerin sorumlulukları Tablo 2. Ekibinde uzman belirtilmeyen PUB'lar, PKB'nin ilgili uzmanı tarafından desteklenecektir.

Tablo 2: PKP Uygulamasındaki kilit aktörlerin sorumlulukları

Anahtar Aktörler	Sorumluluklar
Proje Koordinatörü (PKB)	<ul style="list-style-type: none"> PUB'lar ve Dünya Bankası arasındaki koordinasyon Proje faaliyetlerinin zamanında ve kapsamlı bir şekilde uygulanmasını sağlamak
İletişim ve Paydaş Katılımı Uzmanı (PKB)	<ul style="list-style-type: none"> PKB ve PUB'lar altında işe alınan uzmanlarla yakın işbirliği içinde çalışmak, Tüm paydaş katılım faaliyetlerini genel çevresel ve sosyal yönetim sistemlerine dahil etmek, Paydaş katılımının ilerlemesini ve sonuçlarını üst yönetime ve personel üyelerine iletmek için bir iç sistem geliştirmek Şikâyet mekanizması ve paydaş katılımı konuları ile ilgili süreçlerin uygun şekilde uygulanması için PUB ekibini izlemek Şikâyet mekanizması ve paydaş katılımı konularına ilişkin süreçlerin düzgün bir şekilde uygulanması için tarafları koordine etmek Belirli paydaş katılım faaliyetleri hakkında danışma sağlamak Proje uygulaması boyunca iletişimi ve erişimi koordine etmek PKP'nin ve sahaya özel PKP'lerin uygulanmasına ilişkin olarak Dünya Bankası'na/Dünya Bankası'ndan gelen raporların ve arayüzün koordine edilmesi PUB'lar tarafından gönderilen genel PKP faaliyetleri ve proje ilerlemesi hakkındaki raporları konsolide etmek
Sosyal Uzman (PUB)	<ul style="list-style-type: none"> PKB ve PUB'lar altında işe alınan uzmanlarla yakın işbirliği içinde çalışmak, İlgili PUB'larla istişare ve işbirliği içinde sahaya özel PKP'ler hazırlamak PKP'leri periyodik olarak ve alt projede değişiklik olması durumunda güncellemek PKP uygulanmasının planlanması Paydaş katılımının PUB üyeleri ve projeye dahil olan diğer tüm sorumlu taraflarca anlaşılmasını sağlamak Belirlenen paydaşlarla paydaş katılım faaliyetlerini denetlemek Paydaş istişare toplantıları ve bilgilerin kamuya açıklanması ile ilgili diğer etkinlikleri organize etmek/yönetmek Paydaşlarla etkileşime girebilecek diğer PUB personelini desteklemek Sosyal izlemeyi uygulamak İlgili belgelerde belirtilen sosyal konularla ilgili izleme ve raporlama alt proje boyunca uygulanmaktadır. PKP uygulamasıyla ilgili olarak Denetim Danışmanlarını ve yüklenicileri/alt yüklenicileri desteklemek
Çevresel Uzman (PUB)	<ul style="list-style-type: none"> PKB ve PUB'lar altında işe alınan uzmanlarla yakın işbirliği içinde çalışmak Projenin ilerlemesini izlemek Tanımlanmış tüm belgelerin başarılı bir şekilde teslim edilmesini sağlamak Genel paydaş katılım faaliyetleri ve proje ilerlemesi hakkında raporlamayı konsolide etmek

Anahtar Aktörler	Sorumluluklar
	<ul style="list-style-type: none"> • Çevresel izlemeyi uygulamak • İlgili belgelerde belirtilen çevresel konular hakkında izleme ve raporlama (sosyal uzmanla yakın işbirliği içinde) Proje ömrü boyunca uygulanır.
Tedarik Uzmanı (PUB)	<ul style="list-style-type: none"> • Proje kapsamında yapılacak ihalelerde danışmanlık yapmak • SEP, GM ve diğer E&S belgelerinin ihale belgelerine dahil edilmesini sağlamak • İhale dokümanlarının İngilizce ve Türkçe kopyalarını hazırlamak
İzleme ve Değerlendirme Uzmanı (PUB)	<ul style="list-style-type: none"> • İzleme ve değerlendirme çalışmalarını koordine etmek • PKB'ya sunulmak üzere izleme raporlarını zamanında hazırlamak
Odak Noktaları (PUB)	<ul style="list-style-type: none"> • PKB ve PUB'lar altında işe alınan uzmanlarla yakın işbirliği içinde çalışmak • PUB'de Genel Müdür için odak noktası olarak hareket etmek • Proje ile ilgili kayıtları tutmak ve şikayetleri takip etmek • Projeye ilgili şikayetlerin çözüm sürecini yönetmek ve koordine etmek • Paydaş katılımı ve diğer Proje faaliyetleriyle ilgili uyumsuzluk sorunlarını veya yinelenen sorunları ortaya çıkarmak için şikayet kayıtlarını incelemek • Yüklenici düzeyinde ŞM odak noktalarını koordine etmek ve izlemek • Yüklenicilerin şikayet kayıtlarını ve şikayetlerin çözüm sürecini izlemek ve aylık ilerleme raporlarında PUB'a raporlamak • Tüm farklı ŞM düzeylerinden proje ile ilgili şikayetleri almak, kaydetmek, koordine etmek ve çözmek • PUB'u ve yönetimi çözüm süreci hakkında bilgilendirmek • Proje için derlenmiş ŞM raporları hazırlamak • Şikayetlere yanıt vermek/çözüm bulmak için PUB ile iletişime geçmek
İl Örgütleri	<ul style="list-style-type: none"> • PKP'leri uygulamak • PKP'leri raporlamak ve izlemek
Denetim Danışmanı	<ul style="list-style-type: none"> • Yüklenicilerin şikayetleri kaydetmelerini ve çözümlenmelerini izlemek ve bunları aylık ilerleme raporlarında PUB'a raporlamak • Şikayetlerin takibi için PUB ŞM Odak Noktası ile iletişime geçmek
müteahhitler	<ul style="list-style-type: none"> • Paydaşlarla olan ilişkileriyle ilgili her türlü sorunu PUB'a bildirmek. • Yerel toplulukları herhangi bir çevresel izleme hakkında bilgilendirmek (örn. gürültü, titreşim, su kalitesi izleme vb.) • Bu önerilen Projenin AYP'sinde belirtilen ilkelere uygun olarak, işlerin başlamasından önce, taşeronlar da dahil olmak üzere işgücü için bir işçi ŞM'si geliştirmek ve uygulamak

Topluluklarla iletişim, önerilen Projenin ömrü boyunca sağlanacaktır.

Kapasite Destek Eğitimleri

ÇSTP ve ÇSYÇ'de de belirtildiği gibi, önerilen proje faaliyetlerinin başlamasından önce, PKB uzmanları, sahaya özel PKP'lerin uygun şekilde hazırlanmasını ve uygulanmasını sağlamak için PUB'lar altında işe alınan/atanan uzmanlara ve İl Teşkilatlarının personeline eğitim sağlayacaktır. Eğitimler, paydaş belirleme, haritalama, vatandaş katılımı, ŞM vb. gibi bu PKP'de belirtilen ilkeleri kapsayacaktır. İlk

eđitim, PKB ve PUB'ların kurulmasından sonra ve proje faaliyetlerinin başlamasından en ge 90 gn nce verilecektir. Uygulama sırasında ihtiya duyulması halinde tazeleme eđitimi de verilecektir.

5.1. Tahmini Bte

PKP ile ilgili faaliyetlerin uygulanmasıyla ilgili maliyetler, hem nerilen proje faaliyetlerinin btesi hem de PUB'ların/PKB'nin btesi kapsamında karřılanacaktır. PKP'nin uygulanması iin tahmini bte Tablo 3. Bu tablo, alt projelerin en son tasarımına gre gncellenecektir.

Tablo 3: Paydař katılım programı iin tahmini bte

Bte Kalemleri	Tahmini maliyeti
1. İletişim ve Grnrlk Faaliyetleri	
İletişim Uzmanı	180.000 ABD Doları
Proje Aılıř Treni	20.000 ABD Doları
Proje Kapanıř Treni	20.000 ABD Doları
Devreye Alma Trenleri	300.000 ABD Doları
Ara toplam	520.000 ABD Doları
	1.500.000 ABD Doları
Toplam PKP Btesi	ABD\$ 2.020.000

6. Şikayet Mekanizması

Şikayet Mekanizması (ŞM), paydaşların proje faaliyetleri hakkında geri bildirimde bulunmaları ve şikayetlerini dile getirmeleri için kanallar sağlayan ve projeyi etkileyen sorunların belirlenmesini ve çözülmesini sağlayan bir mekanizmadır. ŞM, şeffaflığı ve hesap verebilirliği artırarak, projenin vatandaşları/faydalanıcıları etkileme riskini azaltmayı amaçlar ve projenin etkisini iyileştirmek için önemli bir geri bildirim ve öğrenme mekanizması olarak hareket eder.

Proje sırasında ortaya çıkabilecek herhangi bir şikayet dört düzeyde ele alınacaktır. Birinci seviyedeki ŞM, ABDGM tarafından üstlenilecektir. İkinci düzeyde yükleniciler, taşeronlar ve işçiler için şikayetleri üstlenmeleri için kendi ŞM'lerini kuracaklardır. Üçüncü seviye olarak, TOB'ninin ŞM'si (TIMER) Proje için etkin bir şekilde uyarlanacaktır. Son olarak, Cumhurbaşkanlığı İletişim Merkezi (CİMER), bu projenin ŞM'sinin dördüncü seviyesini oluşturacaktır.

ŞM, projeden doğrudan veya dolaylı olarak etkilenmesi muhtemel olan çok çeşitli proje paydaşlarının erişimine açık olacaktır. Bu projede kurulacak ŞM, projenin genel yönetimi ve uygulanması ile ilgili şikayet, geri bildirim, soru, öneri veya memnuniyetin yanı sıra proje tarafından finanse edilen ve desteklenen alt projelere ilişkin konuların iletilmesi için kullanılabilir.

- Yanlış yönetim, proje kredilerinin kötüye kullanılması veya yolsuzluk uygulamaları,
- Çocuk işçiliği, topluluk/sözleşme çalışanlarının sağlığı ve güvenliği, cinsel sömürü ve istismar (CSİ) ve cinsel taciz (CT) ve çevre sorunları dahil olmak üzere proje politikalarının, yönergelerinin veya prosedürlerinin ihlali
- Proje faaliyetlerinin uygulanmasından veya projenin fiili uygulamasından memnun olmayan paydaşlardan ve diğer ilgili taraflardan kaynaklanabilecek şikâyetler ve
- Genel geri bildirim, sorular, öneriler, övgüler.

6.1. Mevcut ŞM'ler

6.1.1. Ulusal Düzeyde ŞM

Ulusal düzeyde şikayet mekanizması olan CİMER'in temelini 3071 sayılı Dilekçe Hakkı Kanunu (1984) ve 4982 sayılı Bilgi Edinme Hakkı Kanunu (2003) oluşturmaktadır. Cumhurbaşkanlığı İletişim Başkanlığı'na bağlı olarak faaliyet gösteren CİMER, kamuoyundan talep, şikayet, memnuniyet ve bilgi taleplerinin alınması için resmi devlet aracı olarak hizmet vermektedir. Başvuru sahipleri, taleplerini (öneri, şikayet, memnuniyet, bilgi edinme veya ihbar şikayeti gibi) aşağıda belirtilen iletişim kanallarından Başkanlığa iletebilirler.

internet sayfası	https://www.cimer.gov.tr
yardım hattı	Alo 150
Posta adresi	TC Cumhurbaşkanlığı Külliyesi 06560 Beştepe – Ankara
Telefon	+90 312 590 2000
Faks	+90 312 473 6494

CİMER aracılığıyla başvuru sahipleri, taleplerini doğrudan ilgili mercilere iletebilmektedir. Başvuru sahipleri, taleplerini iletecek mercii bilmiyorlarsa CİMER'e talepte bulunabilirler ve CİMER yetkili personeli tarafından ön değerlendirme yapılarak talebi ilgili devlet kurumuna yönlendirir.

CİMER yapılacak talep yalnızca ihbar şikayeti kapsamındaysa isimsiz gönderimlere izin verir. Bir başvuru sahibi günde yalnızca bir istek gönderebilir. CİMER'e iletilen talepler 30 gün içinde çözümlenmektedir. Başvuru sahipleri bu süre içinde geri bildirim almazlarsa, şikayetlerini CİMER'e yeniden iletebilir veya Ombudsman Kurumu'na (www.ombudsman.gov.tr) iletebilirler. CİMER sadece Türkçe uygulamalara izin vermektedir ve kullanıcıları için Türkçe detaylı bir kullanım kılavuzuna sahiptir (<https://cimer.gov.tr/50sorudacimer.pdf> adresinde mevcuttur).

6.1.2. Bakanlık Düzeyinde ŞM

CİMER'e ek olarak, TOB **TİMER** (Tarım İletişim Merkezi – Tarım İletişim Merkezi) adlı kendi iletişim merkezi bulunmaktadır. Başvuru sahipleri, isteklerini (öneri, şikayet, memnuniyet, bilgi edinme veya ihbarcı şikayetleri ve hayvancılık, tarım, yönetim, gıda, orman ve su ile ilgili sorularını) iletebilirler. TİMER'in iletişim kanalları aşağıda verilmiştir.

internet sayfası	https://timer.tarimorman.gov.tr/ www.turkiye.gov.tr
yardım hattı	180
Posta adresi	TC TARIM VE ORMAN BAKANLIĞI Tarım ve Orman İletişim Merkezi Üniversiteler Mahallesi Dumlupınar Bulvarı, No: 161 06800, Ankara

6.2. Proje Düzeyinde ŞM'ler

6.2.1. Proje ŞM

Paydaşların endişe ve şikayetlerini almak, çözmek ve takip etmek amacıyla uluslararası gereklilikler doğrultusunda ABDGM tarafından bir Şikayet Mekanizması (ŞM) kurulacaktır. ŞM, paydaşlar için erişilebilir olacak ve tüm geri bildirimlere (şikayetler, talepler, görüşler, öneriler dahil) en kısa sürede yanıt verecektir. ŞM'de en önemli nokta, tüm şikayetlerin halkla ilişkiler birimi tarafından önceden belirlenmiş bir zaman çizelgesinde ve içerikleri bazında etkin bir şekilde toplanması, kayıt altına alınması ve yanıtlanmasının sağlanması ve düzeltici/düzenleyici her iki tarafça da kabul edilebilir aksiyonun alınmasıdır. Şikayetlere verilen bu tür cevaplar her iki taraf için de tatmin edici olacaktır ve faaliyetler takip edilecek ve düzeltici faaliyetlerin sonuçları hakkında şikayetçiye bilgi verilecektir.

Hibe faydalanıcıları da geri bildirimlerini/şikayetlerini Tarım ve Orman Bakanlığı'nın İl ve İlçe Müdürlüklerine iletebileceklerdir. Bu müdürlüklerdeki personel, ŞM hakkında bilgilendirilecek, eğitilecek ve paydaşların geri bildirimlerini/şikayetlerini doğru kanallardan iletmeleri için yönlendirecektir. Bu nedenle ABDGM, paydaşları (özellikle hibe yararlanıcıları) ŞM'ye yönelmesini sağlamak için Tarım ve Orman Bakanlığı'nın İl ve İlçe Müdürlüklerine afiş, broşür vb. gönderecek ve bu iletişim araçları halka açık yerlere asılacaktır.

Ulusal veya Proje düzeyindeki ŞM'lerden alınan tüm şikayetler aynı çevrimiçi sisteme kaydedilecektir. Şikayet kayıt sistemi, bunlarla sınırlı olmamak üzere aşağıdaki bilgileri içerecektir:

- Geri bildirimlerin alınma/çözümleme tarihleri,
- Şikayetçinin adı ve iletişim bilgileri
- Şikayetçinin niteliği (birey, PAP, STK, kurum, işçi vb. olabilir)
- Şikayetten sorumlu birim/kuruluş ve başvuru tarihi,
- İlgili proje etkinliği,
- Konu,

- Geri bildirim/şikayetin detaylı açıklaması,
- Çözüm için alınan önlemlere ilişkin ayrıntılar ve
- Şikayetçiye sağlanan geri bildirimle ilgili ayrıntılar.

ŞM aynı zamanda isimsiz geri bildirimlerin gönderilmesine de izin verecektir, ancak şikayette bulunanlar ad-soyad/iletişim bilgilerinin eksikliğinin projenin değerlendirilmesi ve çözümü sırasında gecikmelere veya sorunlara yol açabileceği konusunda bilgilendirilecektir. Şikayetçiye ayrıca kişisel bilgilerinin (ad-soyad, iletişim bilgileri dahil) üçüncü şahıslar tarafından paylaşılmayacağı veya ifşa edilmeyeceği bilgisi verilecektir. Şikayetçiden alınan bilgiler sadece alınan geri bildirim/şikayetin değerlendirilmesi ve çözümlenmesi için kullanılacaktır. Son olarak, ŞM, cinsel sömürü ve istismar/cinsel taciz (CSİ/CT) ile ilgili hassas şikayetleri ele almak için önlemler alacaktır (lütfen Bölüm 6.3).

Bazı gruplar (yaşlılar, engelliler, kadınlar, okuma yazma bilmeyenler vb.) ŞM'ye erişimde zorluk yaşayabilir veya erişemeyebilir. Bu nedenle aşağıdaki önlemler alınacaktır:

- İsimsiz bir şikayette bulunma imkanı açık olmalıdır,
- ŞM, yerleşim yerlerindeki kamusal alanlara ilan verilerek duyurulmalıdır,
- ŞM ve duyuru için kullanılacak iletişim araçları gerektiğinde birden fazla dilde hizmet verebilecek; örneğin göçmenler de dahil olmak üzere mevsimlik tarım işçileri için Arapça (veya başka herhangi bir dil) ifadeleri içermelidir;
- ŞM yerel radyo ve televizyon kanallarında da duyurulmalıdır (özellikle okuma yazma bilmeyen nüfusu bilgilendirmek için).

Sistemik ve entegre bir ŞM, belirli insan kaynakları gerektirir;

- PKB'deki şikayet mekanizmasını sürekli olarak yönetmek için sorumlu bir personel atanacaktır,
- Görevlendirilen sorumlu personel, ŞM öncesi ve belirlenmesi süresince gerekçesi, uygulanması ve izlenmesi konusunda eğitilecektir,
- Paydaş katılımı ve ŞM hakkında bir video semineri hazırlanacak ve GM'lere ve BB'lere gönderilecek,
- Diğer paydaş kurum ve kuruluşlar da bu mekanizma hakkında resmi yazı ile bilgilendirilecektir.

Etkili bir ŞM'nin aşamaları

ŞM, hem paydaş katılım faaliyetlerinin uluslararası standartlara uygun olarak planlanması ve yürütülmesinin sağlanmasına hem de ÇSÇ belgelerinin (PKP, ÇSTP, YYP, İYP ve bunlara uygun olarak hazırlanacak - PKP'ler, ÇSED'ler, YYP'ler, İşgücü Yönetim Planları) ve belgelerde yer alan taahhütlerin etkin bir şekilde uygulanmasına katkıda bulunur. Bunu gerçekleştirmek için mekanizma: (i) kabul edilmeli ve yaygın olarak kullanılmalıdır; (ii) şikayetleri zamanında almalı ve çözmeli ve kapsamlı bir kayıt tutmalı, (iii) şeffaf bir şekilde yönetilmeli ve operasyonel hale getirilmelidir.

Böyle bir sistemin geliştirilmesi ve kurulması bir dizi adım gerektirir. Bu aşamalar ABDGM tarafından aşağıdaki başlıklar çerçevesinde geliştirilecektir:

- ŞM işlemlerinin ve akış şemasının tanımlanması. Şikayet kanallarından gelen bildirimlerin kaydedileceği bir belge oluşturulacaktır. Sistem, tüm paydaşların aynı anda kullanabileceği çevrimiçi bir sistem olacaktır. Kaydedilen şikayetlerin türlerine ve ilgili taraflara göre ayrıldığı sistem yönetimi PKB'nin sorumluluğunda olacaktır. Çözümde yer alacak birim veya uygulayıcı kuruluş ABDGM tarafından onaylanacaktır. Düzenli bir kayıt sistemi, izleme ve Değerlendirme (İ&D) kolaylığı sağlar.

Hangi kurum/birimlere ne tür şikayetlerin gönderileceği, bunların çözümü için nasıl bir süreç işletileceği önceden belirlenecek ve bir şikayet akış şeması oluşturulacaktır. Şikayet kayıt mekanizması, birimlere sevk tarihlerini, yanıt tarihlerini, çözüm ve geri bildirim tarihlerini içerecektir.

- ŞM rol ve sorumluluklarının belirlenmesi: Şikayetlerin kayıt altına alınmasından sorumlu personel, PUB'larda görev alacaktır. Paydaş katılımı ve ŞM hakkında bir video semineri hazırlanacak ve ŞM uygulaması, İ&D vb. için bir pozisyona atanacak ilgili personeli eğitmek için Genel Müdürlüklere ve yerel personele gönderilecektir. Diğer paydaş kurum ve kuruluşlar da bu mekanizma hakkında resmi yazı ile bilgilendirilecektir.
- Şikayetleri almak için araçların hazırlanması: Şikayet formu ve ŞM'nin iletişim bilgilerine ilişkin detaylar paylaşılacak ve ABDGM web sitesinde yer alacaktır. Hazırlanacak ve paylaşılacak tüm proje dokümanları, ŞM için geliştirilecek ve kullanılacak araçlarla ilgili bilgileri içerecek ve her zaman proje ile ilgili tüm dokümanlarda yer alacaktır. Şikayetçiden şikayet formunda aşağıdaki bilgiler alınacaktır:
 - Şikayet tarihi
 - Şikayetçinin adı ve iletişim bilgileri (isimsiz olarak gönderilebilir)
 - Şikayetin hangi birim/kuruluş tarafından alındığı
 - İlgili proje etkinliği
 - Konu
 - İçerik (şikayetin/geri bildirim ayrıntıları)

Şikayet kayıt formunun bir örneği Ek 2'de yer almaktadır. Telefonla veya yüz yüze gelen şikayetler için bu form online olarak doldurularak ŞM'e kayıt edilecektir. Şikayetçilerin formu doldurup basılı olarak göndermeleri durumunda bilgiler sisteme girilir ve form taranarak sisteme yüklenir.

- İşçi şikayetlerinin alınması: ŞM ayrıca merkez, yerel ofisler ve yüklenici şirketlerin çalışanları için açık ve erişilebilir olacaktır. Ayrıca personelin ŞM'yi aktif olarak kullanabilmesi için tüm birimlerde şikâyet kutuları bulunmalıdır. Çalışanlar şikâyet formlarını doldurup bu kutulara atabilirler. Bu kutular haftada bir kez kontrol edilecek ve alınan geri bildirimler/şikâyetler alındığı gün ŞM sistemine kaydedilecek ve tarandıktan sonra sisteme yüklenecektir. Yükleniciler ile yapılan sözleşmelerde İYP uygulamaları sözleşmenin temelini oluşturmalı, şikâyet kutuları ve şikayet formları zorunluluğu getirilmelidir.
- Şikayetlerin zamanında alınması ve kaydedilmesi: Şikayetlerin zamanında alınması şikayet kanallarının açıklığı ve kullanılabilirliği ile ilgilidir. Sisteme girilen şikâyet 2 gün içerisinde kayıt altına alınmalı ve çözüm süreci başlatılmalıdır.
- Şikayetin ilgili birimlere iletilmesi ve değerlendirilmesi: PKB şikayeti en geç 5 gün içinde ilgili birime yönlendirecektir. Şikayetin çözümünde yasal mevzuat, Dünya Bankası standartları, Çevresel ve Sosyal Çerçeve belgeleri ve planlardaki taahhütlere uyulacaktır. Temel ilke, proje faaliyetleri nedeniyle hiçbir vatandaşın sorun yaşamamasıdır. Şikayetin çözümü yasal süreç gerektiriyorsa şikayet sahibi bu konularda bilgilendirilir. Çözüm arayışlarında hassas gruplar desteklenecektir.
- Gönderilen şikayetin takibi: PUB'lere gönderilen şikayetler 15 gün içinde cevaplandırılmalıdır. Bu nedenle süreç PKB ile takip edilir.
- Şikayetin 30 gün içinde çözülmesi: Üretilen çözümler ve düzeltici faaliyetler şikayetçiyi tatmin etmelidir. Çözüm sürecinde, tüm taraflar düzeltici eylemler üzerinde anlaşabilmelidir. Bu nedenle, tüm birimler maksimum çaba gösterecektir.

Tatmin edici bir çözüm üretilemediği durumlarda, şikayetçi ile görüşme, tanıklara sevk, şikayetçi ve üçüncü şahısların yer aldığı istişare toplantıları yapılacaktır.

Şikayet konusunun geri dönülemez olması halinde, zararın tazmin edilmesi, hasarlı varlığın değiştirilmesi ve başka bir tazmin edici menfaat sağlanması yolları uygulanacaktır.

Ancak çözümden memnun olmayan şikayetçilerin mahkemeye gidebileceği taraflarca bilinmelidir.

- Başvuru tarihinden itibaren en geç 30 gün içinde şikayet sahibine sonuçlar hakkında geri bildirimde bulunulması: Şikayetin çözülmesi için 30 günlük sürenin sonunda, karar/sonuç şikayet sahibine resmi ve yazılı olarak sunulacaktır. Bu geri bildirim tarihi ŞM sistemine kaydedilir.
- Çözümün uygulanması ve takibi: Çözümün uygulanması zaman gerektirebilir. Başvurunun tamamlanması ile birlikte (mümkünse) şikayetçinin imzası bulunan Şikayet Kapatma Formu doldurulacak ve şikayet ŞM sistemine yüklenerek "Kapatılacaktır". Ek 3, şikayet kapatma formu için bir örnek/şablon sunmaktadır. Bu form güncellenebilir ve farklı projeler için uyarlanabilir.
- Şikayet kayıtlarının İzleme ve Değerlendirme (İ&D) aşamasında değerlendirilmesi: Kayıtlar, dahili ve harici izleme ve değerlendirme süreçleri sırasında gözden geçirilecek ve değerlendirilecektir. Şikayetçilerin işlem süreleri ve memnuniyetleri incelenecek ve takip edilecektir. PKB, şikayet kayıtlarını İ&D uzmanlarıyla paylaşmaktan sorumlu taraf olacaktır.

6.2.2. İşçi Şikayet Mekanizması

Projenin iç ve dış paydaşları için ŞM'sine ek olarak, ÇSS2, proje çalışanları için bir İşçi Şikayet Mekanizmasının (İŞM) kurulmasını gerektirir. Proje çalışanları, çalışma koşulları ve işyerleriyle ilgili endişelerini veya önerilerini iletmek için İŞM'yi kullanacaklardır.

İŞM, hem PKB hem de proje kapsamında (yani Alt Bileşen 2.1, Alt Bileşen 2.2 ve Alt Bileşen 3.1b) inşaat işi yapacak yükleniciler tarafından kurulacaktır. İŞM'ler Denetim Danışmanları tarafından izlenecek ve ilerleme raporları aracılığıyla PUB'ye aylık olarak rapor edilecektir. Süreç ayrıca PUB'ler ve TOB'deki ŞM Odak Noktası tarafından da izlenecektir. Yükleniciler, Türkçe dışında bir dilde sunulan şikayetleri ele almak için Gözetim Danışmanından (GD) tavsiye ve destek isteyebilirler.

İşçiler, şikayet mekanizmasının varlığı hakkında tüm proje çalışanlarına (doğrudan ve sözleşmeli) duyuru panoları, "öneri/şikayet kutuları" ve gerektiğinde diğer araçlar aracılığıyla kolayca ulaşabilecekleri konusunda bilgilendirilecektir. Ayrıca, İŞM, tüm proje çalışanlarına sağlanacak personel göreve başlama eğitimlerinde de anlatılacaktır. Mekanizma aşağıdaki ilkelere dayanacaktır:

- **Farkındalık.** İŞM, personel göreve başlama eğitimleri ve diğer iletişim araçları ve katılım yöntemleri aracılığıyla işyerinde proje çalışanlarına (doğrudan ve sözleşmeli) tanıtılacaktır. Bu tanıtımda, şikayetlerini ve taleplerini iletmek için izlenecek adımlar, kullanılacak alım kanalları vb. dahil olmak üzere şikayet prosedürünü açıklayacaktır.
- **Ulaşılabilirlik.** İŞM, çalışanların kolayca erişebileceği şekilde kurulacaktır.
- **Anonimlik** İşçilerin taleplerini isimsiz olarak göndermelerine izin verilecek ve kökeni bilinen diğer şikayetler gibi eşit muamele görecektir.
- **Takip etmek.** Farklı alım kanallarından alınan başvurular, PKB tarafından geliştirilecek standart bir ŞM İşlem Prosedürüne tabi olacaktır.
- **Gizlilik.** Şikayetçilerin kimlikleri, rızaları olmadan açıklanmayacaktır ve iletişim bilgileri üçüncü kişilerle paylaşılmayacaktır.

- **Arşivleme.** Farklı başvuru kanallarından gönderilen (yazılı, sözlü vb.) tüm şikayetler, destekleyici belgeleriyle birlikte kayıt altına alınacak ve proje uygulama amaçları dışında kullanılmayacak ve üçüncü kişilerle paylaşılmayacaktır.

PKB, şikayetlerin kaydedilmesi, çözüm için ilgili birimlere iletilmesi ve kararların zamanında sağlanması ve kalitesinin takip edilmesi dahil olmak üzere ŞM'nin genel denetimi için sosyal uzmanlardan birini görevlendirecektir. İşyerlerinde bulunan öneri/şikâyet kutuları haftalık olarak açılacak ve PKB ile paylaşılacaktır. ŞM Genel Müdürlüklerin, il müdürlüklerinin/kuruluşlarının ve yüklenicilerin odak noktasındadır.

İŞM, ulusal mevzuat kapsamında çalışanların haklarını hiçbir şekilde kısıtlamayacaktır.

6.3. Cinsel Sömürü ve İstismar/Cinsel Taciz (CSİ/CT)

Proje faaliyetlerinden ve Türkiye bağlamında risk düşük olsa da, işçiler için şikayet mekanizması, cinsel sömürü ve istismar (CSİ) ve cinsel taciz (CT) ifşalarının ele alınmasını içerecektir. Ülkenin mevcut prosedürlerine uygun olarak bir CSİ/CT sevk yolu oluşturulacak ve güncellenecektir. Proje çalışanları için görev yapacak olan ŞM, aynı zamanda CSİ/CT ile ilgili konuları ele almak için kullanılacak ve CSİ/CT konularının güvenli ve etik olarak belgelenmesi ile gizli raporlama için yerinde mekanizmalara sahip olacaktır. Ayrıca, ŞM, şikayetçinin rızasıyla herhangi bir CSİ/CT şikayetini hem PKB'yi hem de Dünya Bankasını derhal bilgilendirmek için geçerli süreçlere sahip olacaktır.

6.4. Dünya Bankası Şikayet Çözüm Sistemi

Dünya Bankası (DB) destekli bir projeden olumsuz etkilendiklerine inanan topluluklar ve bireyler, şikayetlerini mevcut proje düzeyindeki şikayet mekanizmalarına veya Dünya Bankası'nın Şikayet Giderme Hizmetine (ŞGH) iletebilirler. ŞGH, projeye ilgili endişeleri gidermek için alınan şikayetlerin derhal gözden geçirilmesini sağlar. Projeden etkilenen topluluklar ve bireyler, şikayetlerini DB'nin politikalarına ve prosedürlerine uymamasının bir sonucu olarak zararın meydana gelip gelmediğini veya oluşabileceğini belirleyen DB'nin bağımsız Teftiş Paneline sunabilirler. Şikayetler, endişeler doğrudan Dünya Bankası'nın dikkatine sunulduktan ve Banka Yönetimine yanıt verme fırsatı verildikten sonra herhangi bir zamanda sunulabilir. Şikayetlerin Dünya Bankası'nın kurumsal Şikayet Giderme Hizmetine (ŞGH) nasıl gönderileceği hakkında bilgi için lütfen (<http://www.worldbank.org/en/projects-operations/products-and-services/grievance-redress-service>) adresini ziyaret edin.

Projeden etkilenen topluluklar veya bireyler de şikayetlerini Dünya Bankası Bağımsız Denetim Paneline (BDP) iletebilirler. Bu panel, şikayette bulunan kişi veya toplulukların, Dünya Bankası'nın performans kriterlerinden bir veya daha fazlasının ihlali nedeniyle zarar görüp görmediğini belirler. Panel, alınan şikayetlerle ilgili endişelerini doğrudan Dünya Bankası'na iletebilir. Bu aşamada, Dünya Bankası şikayetlere yanıt verme fırsatına sahip olacaktır.

7. İzleme ve Raporlama

Paydaş katılım faaliyetleri periyodik olarak izlenecek ve yılda iki kez proje ilerleme raporlarında rapor edilecektir.

Paydaş katılım faaliyetlerinin dokümantasyonu TOB arşivinde saklanacaktır. İstişare faaliyetlerine ilişkin bilgiler, Proje ilerleme raporları kapsamında aşağıdaki unsurlar dahil edilerek Banka'ya rapor edilecektir.

- Sayı, danışma türü
- Katılımcı sayısı, katılan paydaşların türü
- Görüşmeler sırasında tartışılan, gündeme getirilen kritik konular,
- Alınan şikayetlerin sayısı (ayrıştırılmış veriler: cinsiyet, il, şikayet kategorisi, şikayetlerin durumu [kapalı, beklemede, çözülmüş vb.] vb.)

Referanslar

1. 2017. "Dünya Bankası Çevresel ve Sosyal Çerçevesi." Dünya Bankası, Washington, DC.
2. 2018. "Borçlular için Kılavuz Not: ÇSS10: Paydaş Katılımı ve Bilgi Açıklaması"
3. <https://www.cimer.gov.tr/50sorudacimer.pdf>

EK 1: İstişare Toplantısı Katılımcı Listesi

13 Aralık 2021, 14.00-17.00

Numara	Alt Bileşenin Lider GD'si	Paydaş Kurumu	İsim
1	TRGM	TRGM / Daire Başkanı	İbrahim MÜFTÜOĞLU
2		TRGM / Ziraat Mühendisi	İlknur ELAGÖZ
3		TRGM / Koordinatör	Dr. Mustafa USUL
4		TRGM / Ziraat Mühendisi	Semra YILDIRIM
5		TRGM / Ziraat Mühendisi	Can İbrahim YILMAZ
6		TRGM / Çalışma Grubu Müdürü	İsmail AYDIN
7		TRGM / Çalışma Grubu Müdürü	Adnan ORHAN
8	HAYGEM	HAYGEM / Daire Başkanı	Dr.Ender BURÇAK
9		Üniversite / MAKÜ HAYTEK	Prof. Dr. Hüseyin Dağlar
10		Üniversite / MAKÜ HAYTEK	Doç. Dr. Onur Sungur
11		Üniversite / AÜ Yenidenüretim	Doç.Dr. Koray TEKİN
12		Üniversite / AÜ İstatistikleri	Doç.Dr. Rukiye Dağalp
13		Üniversite / AÜ Farmakoloji	Doç.Dr. Begüm Yurdakök DİKMEN
14		Üniversite / AÜ Dijital Yöntemler	Öğr. Gör. Yunus Çakmak
15		Üniversite / BÜ Biyosistem	Arş. Gör. Adil Koray YILDIZ
16		STK / Türkiye Sığır Yetiştiricileri Merkez Birliği	İbrahim KARAKOYUNLU
17		STK / Türkiye Süt Ürünleri Üreticileri Merkez Birliği	Ali ÖZGEHAN
18		Çiftçi	Hasan Tahsin Atasoy
19		Çiftçi	Davut Kahraman
20		Özel sektör / Süttaş	Yasin ACUKÇÜ
21		Özel sektör / Yörükoglu	Mehmet KURT
22		Özel sektör / DeLaval	Hakan ÜNLÜ
23		Özel sektör / GEA	Fahri ÖZCAN
24		Özel sektör / Nedap	Vedat BAŞTOKLU
25		Özel sektör / Afimilk	Necdet SAHRANÇ
26		Özel sektör / Regnum	Erhan ERGÜÇ
27		Özel sektör / SCR Allflex Kurtsan	Cem KURT
28		Özel sektör / Actimoo	Erhan BİNİCİ
29		Özel sektör / WiCow	Tolga ÇIRAK
30		Özel sektör / CowMon	Serdar BERBER
31		Özel sektör / Alta İnek İzle	Sarp PAKKANER
32		Özel sektör	Melih Ertürk
33		Özel sektör / Ermaksan Sürü Yönetim	Gürol Elçi
34		Çiftçi / Veteriner	Gürkan İLHAN
35		TAGEM	TAGEM / Daire Başkanı
36	TAGEM / Koordinatör		Dr. İnci TEKELİ
37	TAGEM / Koordinatör		Dr. Kadriye KALINBACAK

Numara	Alt Bileşenin Lider GD'si	Paydaş Kurumu	İsim
38		TAGEM / Koordinatör	Şule KÜÇÜKCOŞKUN
39		TAGEM / Koordinatör	Dr. Ayşen ALAY VURAL
40		TAGEM / AB Uzmanı	Aykut ORDUKAYA
41		TAGEM / Mühendis	Dr. Nesrin KURTAR BOZBIYIK
42		TAGEM / Enstitü Müdürü (ZAE)	Ünal KAYA
43		TAGEM / Enstitü Müdürü (TGSKMAE)	Dr.Mehmet KEÇECİ
44		TAGEM / Koordinatör	Nilgün ARIKAN
45		TAGEM / Koordinatör	Ender KAHRAMAN
46		TAGEM / Enstitü (Adana BMAE)	Doğancan KAHYA
47		TAGEM / Enstitü (Adana BMAE)	Dr. Miraç YAYLA
48		TAGEM / Enstitü (Adana BMAE)	Ahmet DOĞRU
49		TAGEM / Enstitü (Adana BMAE)	S. Emre GÖRÜR
50		TAGEM / Enstitü (Adana ZMMAE)	Dr. Ayşe ÖZDEM
51		TAGEM / Enstitü (Adana ZMMAE)	Dr. Aynur KARAHAN
52		TAGEM / Enstitü (Adana ZMMAE)	Dr. Abdullah YILMAZ
53		TAGEM / Enstitü (Adana ZMMAE)	Doç. Dr. Mustafa ÖZDEMİR
54		TOB/ İl Teşkilatı (Ankara)	Ömer ARSLAN
55		TOB / İl Teşkilatı (Eskişehir)	Ahmet ALTIKAT
56		TAGEM / Enstitü (Bornova/İzmir ZMAE)	Dr. Fatma ÖZSEMERCİ
57		TAGEM / Enstitü (Bornova/İzmir ZMAE)	Hakan ÖRNEK
58		TAGEM / Enstitü (Bornova/İzmir ZMAE)	Dr. Nursen ÜSTÜN
59		TAGEM / Enstitü (Bornova/İzmir ZMAE)	Dr. Aydan Alev BURÇAK
60		TAGEM / Enstitü (Bornova/İzmir ZMAE)	Dr. Tülin KILIÇ
61		TAGEM / Enstitü (Bornova/İzmir ZMAE)	Dr. Seher TANYOLAÇ
62		TAGEM / Enstitü (Bornova/İzmir ZMAE)	Duygu UYSAL
63		TAGEM / Enstitü (Diyarbakır ZMAE)	Dr. Cahit KAYA
64		TAGEM / Enstitü (Diyarbakır ZMAE)	Gülten Nisan OZAN
65		TAGEM / Enstitü (Diyarbakır ZMAE)	Sedat EREN
66		TAGEM / Enstitü (Diyarbakır ZMAE)	Muhlis SEZGİN
67		TAGEM / Enstitü (Diyarbakır ZMAE)	Pınar SAĞIR
68		TAGEM / Enstitü (Diyarbakır ZMAE)	Gülten Nisan OZAN
69		TAGEM / Enstitü (Diyarbakır ZMAE)	Behzat BARAN
70		TAGEM / Enstitü (Diyarbakır ZMAE)	Aysel BARS ORAK
71		TAGEM / Enstitü (Diyarbakır ZMAE)	Emel ÖREN
72		TAGEM / Enstitü (Diyarbakır ZMAE)	Osman ÇİFTÇİ
73		TAGEM / Enstitü (Diyarbakır ZMAE)	Mustafa ATAŞ
74		TAGEM / Enstitü (Diyarbakır ZMAE)	Murat GÜLMEZ
75		TAGEM / Enstitü (Diyarbakır ZMAE)	Merve AKILDIZ
76		TAGEM / Enstitü (Diyarbakır ZMAE)	Mehmet Sabri MİROĞLU
77		TAGEM / Enstitü (Diyarbakır ZMAE)	Deniz ÇAPLIK
78		TAGEM / Enstitü (Diyarbakır ZMAE)	İslam Emrah SÜER

Numara	Alt Bileşenin Lider GD'si	Paydaş Kurumu	İsim
79		TAGEM / Enstitü (Diyarbakır ZMAE)	Erdal ATEŞ
80	GKGM	GKGM / Daire Başkanı	Bayram SERTKAYA
81		GKGM / Müdürlük Başkanı	Kemal YILMAZ
82		GKGM / Proje Müdürü	Yılmaz ÇİFTÇİ
83		GKGM / Proje Müdürü	Alper KARAPINAR
84		GKGM / Adana VCI	Mehmet Ali SÖZMEN
85		GKGM / Adana VCI	Osman SEZER
86		GKGM / Adana VCI	Dr. Berat Selim TOKGÖZ
87		GKGM / Adana VCI	Nevin TURUT
88		GKGM / Samsun VCI	İsmail AYDIN
89		GKGM / Samsun VCI	Ahu KAYALARLI ACARTÜRK
90		GKGM / Samsun VCI	Sezai CİBEL
91		GKGM / Samsun VCI	Dr. Hamza KADI
92		GKGM / Erzurum VCI	Dr. Ediz Kağan ÖZGEN
93		GKGM / Erzurum VCI	Ercan ATALAY
94		GKGM / Erzurum VCI	Yasemin ERDOĞAN
95		GKGM / Erzurum VCI	Mustafa KARAGÖZ
96		GKGM / Elazığ VCI	Nurgül BİRBEN
97		GKGM / Elazığ VCI	Dr. İrfan DEMİRBAŞ
98		GKGM / Elazığ VCI	Muhsin MUTLU
99		GKGM / Elazığ VCI	Mehmet ILGIN
100		GKGM / Konya VCI	Dr. Yasin GÜLCÜ
101		GKGM / Konya VCI	Dr. Kadri GÜNDÜZ
102		GKGM / Konya VCI	Ahmet KARABULUT
103		GKGM / Konya VCI	Sezer AKBABA
104		GKGM / İzmir (Bornova) VCI	Özhan TÜRKYILMAZ
105		GKGM / İzmir (Bornova) VCI	Dr. Gülnur KALAYCI
106		GKGM / İzmir (Bornova) VCI	Ziya Nejdet ERHAN
107	GKGM / İzmir (Bornova) VCI	Murat KAPLAN	
108	GKGM / İstanbul (Pendik) VCI	Dr. Fahriye SARAÇ	
109	GKGM / İstanbul (Pendik) VCI	Doç.Dr. Pelin TUNCER GÖKTUNA	
110	GKGM / İstanbul (Pendik) VCI	Mevlüt DEMİRBAŞ	
111	GKGM / İstanbul (Pendik) VCI	Dr. Ayşe ATEŞOĞLU DEMİRCİ	
112		STK / Veteriner Sağlık Ürünleri Sanayicileri Derneği	VİSAD
113		Özel sektör / VETAL Hayvan Sağlığı Ürünleri A.Ş.	VETAL Hayvan Sağlığı Ürünleri A.Ş.
114		Özel sektör / DOLLVET Vet. Aşı İlaç.Biy.Mad.Ür.San. ve Tic. OLARAK.	DOLLVET Veteriner Aşı İlaç.Biy.Mad.Ür.San. ve Tic. OLARAK.
115		Özel sektör / Vet.Malz.Hayv.Paz.San. ve Tic. OLARAK.	ATAFEN Vet.Malz.Hayv.Paz.San. ve Tic. OLARAK
116	BÜGEM	Üniversite / Akdeniz Üniversitesi	Dr.Öğr.Üyesi Nefise Yasemin TEZCAN

Num ara	Alt Bileşenin Lider GD'si	Paydaş Kurumu	İsim
117		Üniversite / Kırşehir Ahi Evran Üniversitesi	Dr.Öğr.Üyesi Hakan BAŞAK
118		STK / Sera İnşaatı Hırdavat ve Gereçleri Üreticileri ve İhracatçıları Birliği	Halil KOZAN
119		STK / Sera İnşaatı Hırdavat ve Gereçleri Üreticileri ve İhracatçıları Birliği	Prof. Dr. Hasan H. SİLLELİ
120		TOB/ İl Teşkilatı	Okan EVREN
121		BÜGEM / Genel Müdür Yardımcısı	Ercan TÜRKTİMEL
122		BÜGEM / Bölüm Başkanı	Dr. Veyis YURTKULU
123		BÜGEM / Birim Koordinatörü	Ezgi ÇOBAN
124		BÜGEM / Mühendis	Hakan Rifkı KAVRUK
125		BÜGEM / Mühendis	Haluk EMİROĞLU
126		BÜGEM / Mühendis	Mehmet TAŞCAN
127		BÜGEM / Mühendis	Serdar ESEN
128	BTGM		Dilek ÖZDEMİR
129		ABDGM / Daire Başkanı	Şule Özge İMAMOĞLU
130		ABDGM / AB Uzmanı	Arzu YÜRÜKÇÜ
131		ABDGM / AB Uzmanı	Umay ÖZKAN
132		ABDGM / AB Uzmanı	Neslihan YILMAZ
133	ABDGM	ABDGM / AB Uzmanı	Özlem HIÇCAN
134		ABDGM / AB Uzmanı	Derya DAĞDELEN BURAL
135		Danışman	Candan Sağıroğlu
136		Danışman	Evrin Atalas
137	FAO-SEC		Hakkı ERDOĞAN

Sanal danışmalardan ekran görüntüleri

The screenshot displays a Cisco Webex Meeting interface. At the top, the title bar shows "Cisco Webex Meetings" and "Toplantı Bilgileri". Below the title bar, there are navigation options: "Dosya", "Düzenle", "Paylaş", "Görünüm", "Ses ve Video", "Katılımcı", "Toplantı", and "Yardım". The main area is a grid of video thumbnails for participants. The chat window on the right is titled "Sohbet" and contains several messages:

- Source: Prof. Dr. Sefa TARHAN, Target: Herkes, 3:11 PM
Bu projenin yürütülmesinde (üretici, yerli sanayici, STKlar üniversitelerin aktif katılımı öngörülmüyor mu, nasıl planlanıyor?)
- Source: Prof. Dr. Sefa TARHAN, Target: Herkes, 3:14 PM
Projenin web sayfası var mı?
- Source: osman sezer, Target: Herkes, 3:25 PM
hayvan sağlığı laboratuvar şartlarının iyileştirilmesi (BSL2-3) proje risk skorlamasında hangi seviyede değerlendirilmektedir?
- Source: Serkonder YKB Halil KOZAN (özel olarak), 3:29 PM

The chat window also shows a dropdown menu for "Alıcı:" set to "Herkes" and a text input field for "Sohbet mesajını buraya girin". At the bottom of the chat window, there is a button for "Dr. Murat KAPLAN". The bottom of the meeting interface shows controls for "Sessize al", "Videoyu durdur", "Paylaş", and "Katılımcılar". The system tray at the bottom right shows the time "16:13" and date "13.12.2021".

Ek 2: Őikayet Formu

ŐİKAYET FORMU			
Referans No (kurum tarafından doldurulacak)			
KiŐisel bilgi <i>İsim ve adres verilmesi zorunlu olmamakla birlikte, Őikayete iliŐkin geri bildirim s¼recinde bilgi eksikliĐinden dolayı bazı sorunlar yaŐanabileceĐi unutulmamalıdır. KiŐisel bilgileriniz, Őikayetinizle ilgili özel durumların olup olmadığını tespit etmek için kullanılacak ve 6698 Sayılı KiŐisel Verilerin Korunması Kanunu'na g¼re saklanacak ve iŐlenecektir. Kısmen doldurup doldurmamayı seĐebilirsiniz.</i>			
Ad Soyad			
il		Semt	
Mahalle/K¼y		Yerellik	
Tercih ettiĐiniz iletiŐim Őekli, (iletiŐim bilgilerinizi belirtiniz: mail adresi, e-mail adresi, telefon numarası vb. c¼z¼m s¼reci, yapılacak iŐlemler hakkında bilgilendirilmek istediĐinizde)			
Őikayet			
Ç¼z¼m öneriniz (varsa)			
İmza		Tarih	

Ek 3: Şikayet Kapanış Formu

ŞİKAYET KAPANIŞ FORMU	
Şikayet kapatma numarası:	
Şikayetin Referans Numarası	
Gerekli acil eylemi tanımlayın:	
Gerekli uzun vadeli eylemi tanımlayın (gerekirse):	
Tazminat Gerekli mi?	[] Evet [] Hayır
ÇÖZÜM İŞLEMİ VE KARARIN KONTROLÜ	
Çözüm Eyleminin Aşamaları	Son Tarih ve Sorumlu Kuruluşlar
1.	
2.	
3.	
4.	
5.	

TAZMİNAT VE SON AŞAMALAR

Bu kısım, tazminat ücretlerini aldıktan ve/veya şikayeti giderildikten sonra şikayetçi tarafından doldurulacak ve imzalanacaktır.

Ad Soyad	İmza
Tarih	

Şikayet Eden:

Ad Soyad	İmza
Tarih	