



TARIM VE ORMAN BAKANLIđI
Tohumluk Tescil ve Sertifikasyon
Merkez M¼d¼rl¼đ¼



2023 YILI FAALİYET RAPORU



ANKARA-2024

TTSM YAYIN KURULU

Başkan
Şakir BERKTAŞ

Yayına Hazırlayanlar
Meltem ÖZBAY KONCA
Yusuf SARITAŞ
Ali ULUKÜTÜK
Hüseyin MUTLU
Halil Vefa YANARDAĞ
Dr Ali Haydar PAKSOY

Tohumluk Tescil Ve Sertifikasyon Merkez Müdürlüğü

Adres : Gayret mah. Fatih Sultan Mehmet Bulvarı No:62 06172 Yenimahalle / ANKARA
Tel : 0 312 315 46 05
Faks : 0 312 315 09 01
Web : www.tarimorman.gov.tr/BUGEM/TTSM

ÖNSÖZ

Dünya’da olduğu gibi ülkemizde de tarımsal üretimde sağlanan ilerlemelerde, verim ve kalite yönünden geliştirilen yeni bitki çeşitlerinin ve kaliteli tohumluk kullanımının etkisi büyük olmuştur. Bitkisel üretimde, verim ve kaliteyi arttırmayı gaye edinen tarımsal politika ve stratejiler tarımda mutlaka üstün nitelikli çeşitlere ait sertifikalı veya kaliteli tohumluk ve benzeri materyali kullanımını hedeflemelidir.

TTSM, 5553 Sayılı Tohumculuk Kanunu ve buna ilişkin Yönetmeliklerle belirlenen esaslar çerçevesinde çeşit tescil ile tohumluk kontrol ve sertifikasyon hizmetlerini yürütmektedir. Kuruluş, 1963 yılında Uluslararası Tohum Test Birliği’ne (ISTA) üye olarak uluslar arası sertifika verme yetkisini elde etmiştir. 1968 yılından bu yana OECD Tohum Sertifikasyonu Sisteminde üretilen tohumluklara OECD Çeşit Sertifikasını Bakanlığımız adına vermeye yetkili tek yetkili kuruluş olarak görev yapmaktadır. Ülkemiz 2007 tarihi itibariyle Uluslar arası Yeni Bitki Çeşitleri Koruma Birliği (UPOV)’ ne üye olmuş ve Kuruluşumuz FYD testlerini bu (UPOV) kurallara göre yapmaktadır.

Kamu ve Özel Sektör Tarımsal Araştırma Kuruluşları ve Üniversiteler tarafından geliştirilen, ayrıca yurt dışında ıslah edilen yeni çeşitler Kuruluşumuzca tarımsal değerleri yönünden test edilerek bunların mevcut çeşitlerden farklı, yeknesak ve durulmuş oldukları tespit edilmekte ve çeşide ait özellikler kayıt altına alınmaktadır. Çeşit tescil faaliyetleri; Farklılık, Yeknesaklık ve Durulmuşluk (FYD) testleri ile tarımsal değerleri ölçme (TDÖ) denemeleri olmak üzere Müdürlüğe ait arazilerin yanı sıra Tohum Sertifikasyon Test Müdürlük’ne ait arazilerde müştereken yürütülmektedir.

2023 yılı TDÖ denemeleri, 39 değişik bitki türünde 613 aday ve 387 standart çeşitle, ülkemizin değişik bölgelerindeki 492 lokasyonda yürütülmüştür.

Ayrıca 2023 yılında tarla bitkilerinde 44 türde 712 aday çeşitle 72 lokasyonda, sebze 42 türde 1198 aday çeşitte 63 lokasyonda, meyvede 21 türde 81 aday çeşitte 31 lokasyonda Farklılık, Yeknesaklık ve Durulmuşluk (FYD) denemeleri kurulmuştur.

2023 yılında tescil denemeleri tamamlanan aday çeşitlerin tescil, üretim izni ve ıslahçı hakkı verilmesine ilişkin 60 adet Tescil Komitesi toplantısı yapılmıştır. Bu toplantılarda değişik türlere ait 641 çeşide üretim izni verilmiş, 826 çeşit tescil edilmiş, ayrıca Islahçı Hakkı uygulamaları kapsamında 319 çeşit koruma altına alınmıştır.

Kuruluşumuz tarafından 2023 yılında toplamda 423.375.311 kg tohumluk üretimi için 5.560 adet yurtiçi belge düzenlenmiştir. Yıl içerisinde 4.562 adet numunede toplam 68.041.001kg tohumluk için OECD Sertifikası, 1.703 adet numunede 23.277.116 kg. tohumluk için ISTA Orange Uluslararası Parti Sertifikası, 328 adet numunede 9.70.406kg. tohumluk için ISTA Blue Uluslararası Numune Sertifikası düzenlenmiştir.

Yurtiçi ve ihracat amaçlı yapılan farklı sınıflardaki tohum üretimleri için 6.371.131 adet etiket düzenlenmiştir. Ayrıca; 3.140.970kg tohumluk için ithalat, 917.367 kg tohumluk için ise ihracat izin belgesi düzenlenmiştir.

Diğer taraftan, sertifikalı fidan üretim faaliyetinde bulunan 19 kamu kuruluşu, 294 özel sektöre ait olmak üzere 313 adet işletmede 56.594.764 adet meyve fidanı, 1.136.450 adet asma

fidanı sertifikalandırılmıştır. Yıl boyunca 7 özel sektör kuruluşu tarafından 73.237.965 adet üretilen çilek fidesi sertifikalandırılmıştır. 2023 yılında kamu ve özel sektörlere ait kuruluşlar tarafından talep edilen aşılı ve aşısız meyve-asma türlerine ait toplam 10.101.942 adet fidan etiket talebi karşılanmıştır.

Çeşit tescil, post kontrol ile kontrol ve sertifikasyon hizmetlerinin yürütülmesindeki yardımlarından dolayı işbirliği yaptığımız tüm kuruluş ve firmalara teşekkür ederim. Ayrıca teknik ve idari hizmetlerin aksatılmadan yürütülmesinde üstün çaba gösteren teknik, idari ve işçi tüm personele şükranlarımı sunar, gelecek yıllarda da aynı başarı ve çalışmalarının devamını dilerim.

Şakir BERKTAŞ
Müdür V.

I.TARİHÇE

Ülkemizde, Tohumluk Sertifikasyonu ile ilgili faaliyetlere ilk olarak Ankara Üniversitesi Ziraat Fakültesi'nde başlanmıştır. Daha sonra, aynı amaçla 1959 yılında "Tohumluk Kontrol ve Sertifikasyon Enstitüsü" kurulmuş ve bu tarihten itibaren tohumluk sertifikasyonu ile ilgili hizmetler bu enstitü tarafından yürütülmüştür. Ülkemizde araştırma ve geliştirme faaliyetlerinin bir sonucu olarak yeni çeşitlerin ortaya konulması ve bu çeşitlerin tarafsız bir kuruluşça tescil edilmesi gereği üzerine 1960 yılında "Bölge Çeşit Deneme Enstitüsü" kurulmuştur. Aynı yıllarda ülkemizde tohumluk sertifikasyon hizmetlerin yaygınlaştırmak amacıyla Samsun, İstanbul, İzmir, Antalya ve Mersin'de tohumluk sertifikasyon laboratuvarları kurulmuştur. 21.08.1963 tarihinde 308 Sayılı "Tohumlukların Tescil, Kontrol ve Sertifikasyonu Hakkında Kanun" kabul edilmiş ve tohumlukların sertifikasyonuna ilişkin faaliyetler bu Kanun hükümlerine göre yürütülmüştür. Aynı yıl Ülkemiz ISTA'ya (Uluslararası Tohum Test Birliği) üye olmuştur. 1966 yılında ise sırasıyla şekerpancarı, hububat, mısır, ayçiçeği, soya, pamuk ve çayır mer'a ve yem bitkilerinde OECD (Ekonomik Kalkınma ve İşbirliği Teşkilatı) tohumluk sertifikasyon Sistemine dahil olmuş, 18 Kasım 2007 tarihi itibarıyla de UPOV'a (Uluslararası Yeni Bitki Çeşitlerini Koruma Birliği) üye olmuştur. Tarım ve Köyişleri Bakanlığı'nın teşkilat ve görevleri hakkındaki 3161 sayılı Kanun çerçevesinde 01.08.1986 tarihinde yapılan reorganizasyon sonucunda "Tohumluk Kontrol ve Sertifikasyon Enstitüsü" ve "Bölge Çeşit Deneme Enstitüsü" birleştirilmiştir. 01.01.1987 tarihinde yapılan yeni düzenleme ile Kuruluş Tohumluk Tescil ve Sertifikasyon Merkezi Müdürlüğü adını almıştır. Gıda, Tarım ve Hayvancılık Bakanlığının Teşkilat ve Görevleri Hakkındaki 03.06.2011 Tarih ve 639 nolu Kanun Hükümündeki Kararname ile Kuruluş "**Tohumluk Tescil ve Sertifikasyon Merkez Müdürlüğü**" adını almıştır. Aynı Kararname ile Adana, Antalya ve Samsun illerinde tohumluk sertifikasyon test müdürlükleri kurulmuştur. Müdürlüğümüzde kalite güvence sistemi oluşturularak 2000 yılında TSE'den TS-EN-ISO 9002 belgesi alınmıştır. Sonrasında, kurulan sistem ve çalışmaların da katkısıyla 2001 yılında ISO/IEC 17025, EN 45001 ve ISO Guide 25 standartları çerçevesinde ISTA tarafından Müdürlüğümüzün akreditasyonu onaylanmıştır. Akreditasyon her üç yılda bir yapılan ISTA denetimiyle yenilenmektedir. Son denetim ve sonrasında akreditasyonun yenilemesi 2016 yılında yapılmıştır. İthalat ve İhracat Uygulama Genelgesi ile Müdürlüğümüz, 2016 yılında tohumluklara ithalat ve ihracat ön izni verme konusunda yetkilendirilmiştir.

II. KURULUŞUN GÖREVLERİ

Kuruluş, 5553 sayılı Tohumluk Kanunu ve 5042 sayılı Yeni Bitki Çeşitlerine Ait İslahçı Haklarının Korunmasına İlişkin Kanun, bağlı yönetmelikler, tebliğ ve talimatlar çerçevesinde görev yapmaktadır. Bu görevler;

- a- Üretimde olan çeşitlere ait tohumlukların, kontrol ve sertifikasyonuna ilişkin işlemleri yürütmek, bu amaçla tarla kontrollerini ve laboratuvar muayenelerini yapmak, yurtiçi sertifikaları düzenlemek,
- b-Bitki çeşitlerinin kayıt ve koruma altına alınması ile ilgili işlemleri yürütmek ve arşivlemek,
- c-Teknik talimatları, teknik soru anketlerini ve çeşit özellik belgelerini hazırlamak ve güncellemek,
- d-Kayıt altına alınan çeşitlere ait özellik belgeleri, tescil raporları, protokolleri, resim ve slaytları arşivlemek, standart numuneleri muhafaza etmek,
- e-Ülkemizin üye olduğu uluslararası organizasyonların teknik çalışmalarına katılmak,
- f-Görev alanları ile ilgili diğer ülke kuruluşları ile işbirliği yapmak ve ortak çalışmalar yürütmek,
- g-Çeşit tescil, kontrol ve sertifikasyon ve çeşit koruma ile ilgili ücretleri her yıl belirleyerek ilgili birimlere sunmak.

h-Genel Müdürlük tarafından belirlenen türlerde son kontrolleri yapmak ve raporları hazırlayarak ilgili yerlere sunmak, h-Tohumluk etiketleri ile uluslararası tohumluk sertifikalarını düzenlemek, i-Sertifikasyon kuruluşlarının kalite kontrol standartlarını belirlemek ve uygulamaları denetlemek,

j-Bakanlık politikaları doğrultusunda görev alanı ile ilgili olarak Bakanlık personeli, üretici, tüketici ve özel sektör bazında uygulamalı eğitim ve yayım çalışmaları yapmak,

k-Sertifikasyon kuruluşlarının hakem testlerinin yapılmasını sağlamak,

l-Şahit ve post kontrol numunelerini yasal süre içerisinde saklamak, k- Yıllık genel bütçe ve döner sermaye m-bütçe tekliflerini hazırlayıp onaya sunmak,

n-Biyoteknolojik yöntemler ile çeşit safiyeti ve karakterizasyonu ile ilgili çalışmalar yapmak,

o-Görev alanları ile ilgili Araştırma Master Planı ve Tarımsal Araştırmalar ve Politikalar Genel Müdürlüğü (TAGEM) tarafından belirlenen Araştırma Yönetimi Prosedürlerine uygun olarak araştırmalar planlamak, yapmak ve yaptırmak,

p-Denetim amaçlı numunelerin analizlerini yapmak,

q-Kurumun çalışmaları ile ilgili raporları oluşturmak ve Genel Müdürlüğe sunmak,

r-Tescil ve sertifikasyon sistemi ile ilgili ülke çapında yürütülen faaliyetler ile ilgili raporlar oluşturmak ve Genel Müdürlüğe sunmak,

s-İthalat ve İhracat ön izinlerini düzenlemek,

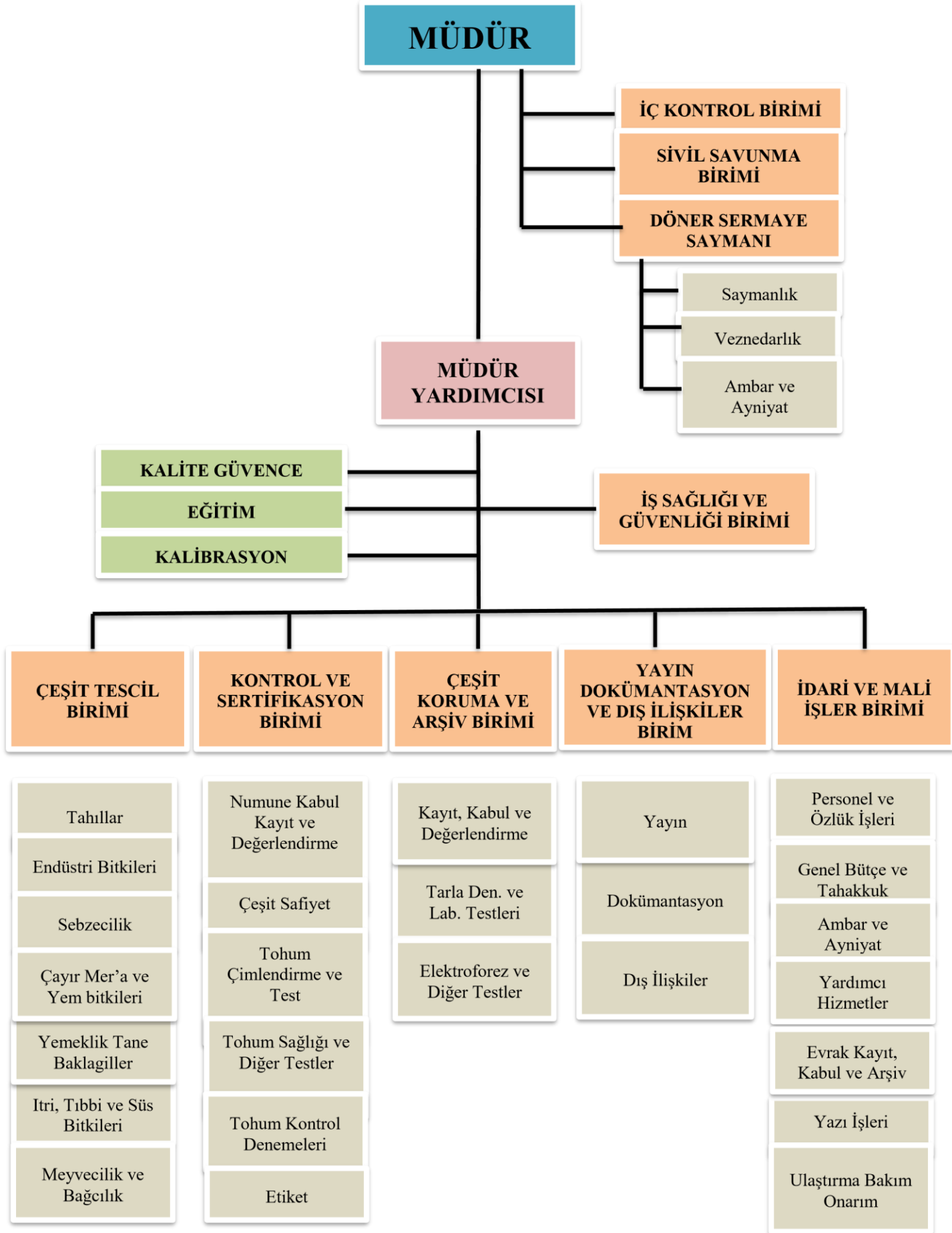
ş-Tohumluk Genel Müdürlük tarafından verilen benzer görevleri yerine getirmektir.

III. PERSONEL DURUMU

Müdürlüğümüzde 1 Müdür (Tarım ve Orman Uzmanı), 1 Müdür Yardımcısı (Mühendis), 57 Mühendis, 1 Döner Sermaye Saymanı, 24 Tekniker (Ziraat), 1 Sağlık Teknikeri, 1 Süt Teknikeri, 2 Tekniker (Diğer), 2 Teknisyen, 4 Laborant, 1 Ayniyat Saymanı, 1 Sivil Savunma Uzmanı, 4 Şoför, 3 Veri Hazırlama ve Kontrol İşletmeni 2 Memur, 3 Teknisyen Yardımcısı, 1 Hizmetli, 10 Daimi İşçi, 6 Döner Sermaye İşçisi olmak, 7 adet Koruma Güvenlik Memuru üzere toplam 131 personel görev yapmaktadır.

IV. ARAZİ VE TESİS DURUMU

Müdürlüğümüz İstanbul Yolu üzerinde Yenimahalle Tarım Kampüsü'nde bulunmaktadır. Merkezde 2.000 m² cam sera ve 7.000 m² araziye sahiptir. Sincan İlçesi İlyakut Köyünde 250 dekar araziye sahiptir. Çeşit tescil denemeleri, müessese ile kamu ve özel sektör tarımsal araştırma kuruluşlarına ait alanlarda yürütülmektedir. FYD ve Post Kontrol Denemeleri ise Müesseseye ait arazilerin yanı sıra Çayırova, Beydere ve Samsun Tohum Sertifikasyon Test Müdürlükleri'ne ait arazilerde müştereken yürütülmektedir.



V. FAALİYET ÖZETLERİ

2023 yılı TDÖ denemeleri, 40 değişik bitki türünde 576 aday ve 387 standart çeşitle, ülkemizin değişik bölgelerindeki 459 lokasyonda yürütülmüştür. 2023 yılında tarla bitkilerinde 54 türde 721 aday çeşitle 72 lokasyonda, sebze 86 türde 958 aday çeşitte 55 lokasyonda, meyvede 20 türde 67 aday çeşitte 29 lokasyonda Farklılık, Yeknesaklık ve Durulmuşluk (FYD) denemeleri kurulmuştur.

2023 yılında tescil denemeleri tamamlanan aday çeşitlerin tescil, üretim izni ve ıslahçı hakkı verilmesine ilişkin 46 adet Tescil Komitesi toplantısı yapılmıştır. Bu toplantılarda değişik türlere ait 616 çeşide üretim izni verilmiş, 956 çeşit tescil edilmiş, ayrıca Islahçı Hakkı uygulamaları kapsamında 248 çeşit koruma altına alınmıştır.

Kuruluşumuz tarafından 2023 yılında toplamda 416.964.128kg tohumluk üretimi için 5542 adet yurtiçi belge düzenlenmiştir.

Yıl içerisinde 3936 adet numunede toplam 58.068.137kg. tohumluk için OECD Sertifikası, 1.585 adet numunede 13.756.703 kg. tohumluk için ISTA Orange Uluslararası Parti Sertifikası, 246 adet numunede 5.334.762kg. tohumluk için ISTA Blue Uluslararası Numune Sertifikası düzenlenmiştir.

Yurtiçi ve ihracat amaçlı yapılan farklı sınıflardaki tohum üretimleri için 4.194.460 adet etiket düzenlenmiştir. Ayrıca 10.289.813,80kg tohumluk için ithalat, 936.279kg tohumluk için ise ihracat izin belgesi düzenlenmiştir.

Diğer taraftan, sertifikalı fidan üretim faaliyetinde bulunan 17 kamu kuruluşu, 414 özel sektöre ait olmak üzere 431 adet işletmede 83.842.914 adet meyve fidanı, 2.446.647 adet asma fidanı sertifikalandırılmıştır.

Yıl boyunca 12 özel sektör kuruluşu tarafından 91.117.330 adet üretilen çilek fidesi sertifikalandırılmıştır.

2023 yılında kamu ve özel sektörlere ait kuruluşlar tarafından talep edilen aşılı ve aşısız meyve-asma türlerine ait toplam 9.893.936 adet fidan etiket talebi karşılanmıştır.

Bu faaliyetlerin yanı sıra kuruluşumuzda görevli teknik elemanların yurt içi ve yurt dışında uzmanlık konularıyla ilgili hizmet içi eğitimleri sağlanırken, diğer yandan da gerek kamu sektörü ve gerekse özel sektöre ait kuruluşlarda görev yapan teknik elemanlara tescil ve sertifikasyon konularında değişik zamanlarda eğitim verilmiştir.

İÇİNDEKİLER

1	ÇEŞİT TESCİL BİRİMİ	10
1.1	Tescil Faaliyetleri	10
1.2	İslahçı Hakları Kapsamında Yapılan Teknik İncelemeler	16
2	TOHUMLUK KONTROL VE SERTİFİKASYON BİRİMİ	17
2.1.	Giriş	17
2.2	Tohumluk Beyannamesi Verilmesi (Müracaat	18
2.3	Tarla Kontrolleri	18
2.4	Numune Alma	20
2.5	Laboratuvar Analizleri	20
2.5.1	Numune Kayıt Kabul ve Değerlendirme Laboratuvarı	20
2.5.2	Çeşit Safiyet Laboratuvarı	20
2.5.3	Tohum Çimlendirme ve Test Laboratuvarı	20
2.5.4	Diğer Testler	20
2.6	Sertifikalandırma	21
2.6.1	Yurtiçi Sertifikalandırma	21
2.6.2	Yurtdışı Sertifikalandırma	26
2.7	Etiketleme	29
2.7.1	Yurtiçi Amaçlı Etiketleme	29
2.7.2	Yurtdışı Amaçlı Etiketleme	29
2.8	Kontrol Denemeleri	30
2.8.1	Giriş	30
2.8.2	Hububat Ön ve Son Kontrol Denemeleri	32
2.8.3	Mısır Son Kontrol Denemeleri	33
2.8.4	Ayçiçeği Son Kontrol Denemeleri	33
2.8.5	Pamuk Son Kontrol Denemeleri	33
2.8.6	Sebze Son Kontrol Denemeleri	33
2.8.6	Şeker pancarı Son Kontrol Denemeleri	33
2.8.6	Patates Son Kontrol Denemeleri	33
2.8.6	Baklagiller ve Yem Bitkileri Son Kontrol Denemeleri	33
2.9	İthalat İhracat İzin Belgesi İşlemleri	34
2.10.	Meyve - Asma Fidan Ve Çilek Fide Sertifikasyonu	36
2.10.1	Geçmiş Yıllarda Yapılan Çalışmaların Özeti	36
2.10.2	2023 Yılı Çalışmaları	36
2.11.	Diğer Faaliyetler	42
2.11.1.	Yurt İçi Hakem Testleri	42
2.11.2	Uluslararası (ISTA) Hakem Testleri	42
2.11.3.	Kalite Güvence Sistemi ve Akreditasyon	43
2.11.4.	Eğitim	43
3.	ÇEŞİT KORUMA VE ARŞİV BİRİMİ	44
3.1	Koruma ve Arşiv Faaliyetleri	44
4.	YAYIN, DOKÜMANTASYON, VERİ DEĞERLENDİRME VE DIŞ İLİŞKİLER BİRİMİ	50

1. 2023 ÇEŞİT TESCİL BİRİMİ

1.1. Tescil Faaliyetleri

Ülkemizde yürütülen çeşit tescil çalışmalarının başlıca iki temel amacı vardır. Tescile konu olan çeşidin ayırt edici özelliklerini belirleyip tanımlayarak bir buluş ya da yenilik olarak kayıt altına almak ve gerekirse kaydedilen bu bilgileri referans olarak kullanmak ve bu çeşit adayının ülke tarımı için taşıdığı ekonomik değeri belirlemektir. Bütün bu işlemlerin sonucunda çeşitlerin kayıt altına alınması ile ülkemizde üretilen ve yurt içinde ya da yurtdışına satılan tohumluğun kalitesi de güvence altına alınır. Sözü edilen bu amaca uygun olarak tüm bu teknik uygulamalar ve işlemler bir sistem içinde yapılmaktadır.

Bitki Çeşitlerinin Kayıt Altına Alınması Yönetmeliği 13.01.2008 tarih ve 26755 sayılı Resmi Gazete’de **Güncelleme** yayınlanarak yürürlüğe girmiştir. Kayıt işlemleri ile ilgili başvuru kabulü ve teknik uygulamalar Tarım ve Orman Bakanlığı adına “Tohumluk Tescil ve Sertifikasyon Merkez Müdürlüğü” tarafından yürütülmektedir.

Bu Yönetmelik, tarla bitkilerinde, sebze türlerinde, meyve ve asma da türe ait çeşitlerin kayıt altına alınması ile ilgili işlemleri kapsar. Listede yer almayan türler için 43. Madde hükümleri geçerlidir. (Eklerde yer almayan türlere ait çeşitlerin kayıt altına alma işlemleri, türlerin ait olduğu cinslerdeki diğer türlere ait bu Yönetmelik hükümlerine göre, TTSM tarafından, teknik gerekliliklerin tamamlanması sonrasında başlatılır).

Çeşidi ıslah eden ya da geliştiren araştırma kuruluşları (kamu, özel ve üniversite), gerçek kişiler ve yetki belgesine sahip tohum üreticisi kuruluşlar tescil için başvuruda bulunabilirler. Bu özelliklere sahip kuruluşlar; tarla bitkileri türlerinde, yurt içinde ya da yurt dışında geliştirilmiş çeşitleri, yurt dışında ıslah edilmiş ancak yurt dışında tescil edilmemiş çeşitleri, yurt dışında ıslah edilip yine yurt dışında kayıt altına alınmış çeşitler tescil edilmesi amacıyla başvuru yapabilirler. Başvuru öncesinde çeşit sahibi kuruluşlar, çeşit adayının gelişme tabiatına uygun, eş zamanlı olarak en az iki lokasyonda bir yetiştirme sezonu veya tek lokasyonda iki yetiştirme sezonu deneme kurarlar. Bu denemelerin değerlendirildiği bir rapor ve gerekli belgelerin yer aldığı başvuru dosyası ile Yönetmelikte bildirilen tarihlerde Tohumluk Tescil ve Sertifikasyon Merkez Müdürlüğüne başvuruda bulunurlar. Buna göre, kayıt başvuruları, yazlık ekimler için; Ocak ve Şubat, kışlık ekimler için; Temmuz ve Ağustos ayları olarak belirlenmiştir. Sebze türlerinde başvurular Şubat, Mayıs ve Ekim, meyve türleri, asma ve çilek de başvuru ise Şubat ve Ekim ayları olarak belirlenmiştir. Üretim izinleri için başvurular ise, tescil başvuruları için geçerli olan ayların ilk haftası olarak bildirilmiştir.

Tescil işlemleri, TTSM tarafından eş zamanlı olarak Tarımsal değerleri ölçme denemeleri (TDÖ) ve farklılık, yeknesaklık ve durulmuşluk (FYD) testleri olmak üzere iki ayrı aşamada gerçekleştirilir.

Tarla bitkilerinde tescil denemeleri; en az üç lokasyonda, iki yetiştirme sezonu TDÖ denemeleri, en az bir lokasyonda iki yetiştirme sezonu FYD testi ile eş zamanlı olarak yürütülür. TTSM’nin imkânlarının yetmediği durumlarda TTSM’nin koordinatörlüğünde çeşit isimleri saklı kalmak koşulu ile araştırma kuruluşları ile yapılacak bir protokolle TDÖ denemeleri bu kuruluşlara yaptırılabilir. Tescil denemelerine alınacak deneme materyallerinin TTSM ye geliş tarihleri ve miktarları TTSM’nin Web sitesinde yayınlanarak çeşit sahibi kuruluşların bilgisine sunulmuştur. TDÖ denemeleri ve FYD testleri tamamlanan çeşitler için TTSM tarafından hazırlanan rapor Tarla Bitkileri Tescil Komitesinde görüşülerek aday çeşit hakkında karar verilir. Sebze türleri ve meyve türleri ve asma-çilek FYD testleriyle kayıt altına alınırlar. FYD testlerinde başarılı olan çeşitler hakkında hazırlanan rapor sebze ve meyve-asma-çilek tescil komitesinde görüşülerek aday çeşit hakkında karar verilir.

Tarla bitkileri tescil komitesi; TTSM’den iki, Bitkisel Üretim Genel Müdürlüğünden, Ziraat Fakültelerinden, Kamu Tarımsal Araştırma Kuruluşlarından, Tohum Sanayicileri ve Üreticileri Alt Birliğinden, Bitki Islahçıları Alt Birliğinden, ürün ile ilgili sanayi sektöründen ve Türkiye Ziraat Odaları Birliğinden birer temsilciden olmak üzere toplam dokuz üyeden oluşur. Meyve-asma, çilek ve sebze (STK) tescil komiteleri ise Bitkisel Üretim Genel Müdürlüğünden, Ziraat Fakültesinden, Kamu Tarımsal Araştırma Kuruluşlarından, TTSM ve ilgili alt birlikten birer temsilciden olmak üzere toplam beş üyeden oluşur.

Çeşitler belirli süreler için tescil edilirler ve tarla bitkilerinde ve sebzeler de bu süre on yıl ile sınırlıdır. Meyve, asma-çilek türlerinde süre sınırlaması yoktur. Kayıt altına alınan çeşitlerin TTSM'nin internet sayfasında bildirilen miktardaki standart numunesi kayıt tarihinden itibaren altmış gün içinde çeşit sahibi tarafından TTSM de muhafaza edilmek üzere gönderilir. Tarla bitkilerinde on, sebzelerde beş yılda bir bu numuneler yenilenir. Tescil edilen çeşitler, bildirilen süre içinde standart numunelerinin gönderilmesi halinde Milli Çeşit Listesine alınır. FYD testlerinde farklı, yeknesak ve durulmuş olduğu belirlenen ancak TDÖ denemelerinde standart çeşitlerden geride kalan çeşitler tescil edilmezler. Bu gibi çeşitler, *Alt Liste* de kayıt altına alınarak Yurt dışında ticaretinin yapılmasına olanak tanınır.

Çizelge 2. Tarla Bitkileri 2023 Yılı Tescil Başvuruları

	Ocak	Temmuz	Ağustos	Aralık	Toplam
Serin İklim Tahılları					
Ekmeklik buğday	-	-	42	-	42
Makarnalık buğday	-	-	16	-	16
Kaplıca Buğdayı	-	-	-	-	-
Kavılca Buğdayı	-	-	-	-	-
Kavuzlu buğday	-	-	-	-	-
Arpa	-	-	24	-	24
Yulaf	-	-	4	-	4
Tritikale	-	-	-	-	-
Sıcak İklim Tahılları					
Mısır	33	-	-	25	58
Mısır hattı	58	-	-	19	77
Sorgum	3	-	-	-	3
Çeltik	10	-	-	16	26
Endüstri Bitkileri 1 (yağlı tohumlar)					
Ayçiçeği	10	-	-	22	32
Ayçiçeği hattı	31	-	-	32	63
Kışlık Kolza	-	1	5	-	6
Yazlık Kolza	-	-	-	2	2
Soya	2	-	-	2	4
Yerfıstığı	1	-	-	2	3
Endüstri Bitkileri 2 Diğer					
Pamuk	12	-	-	13	25
Patates	12	-	-	15	27
Şeker pancarı	12	-	-	5	17
Tıbbi Aromatik Bitkiler					
Tütün	-	-	-	1	1
Şerbetçi Otu	1	-	-	-	1
Aydın salebi	-	-	1	-	1
Muğla salebi	-	-	1	-	1
Kimyon	-	-	-	1	1
Anason	-	-	-	1	1
İstanbul kekiği	-	-	-	3	3
Mavi çemen otu	-	-	-	1	1
Haşhaş	-	-	2	-	2
Yemeklik Tane Baklagiller					
Kuru fasulye	3	-	-	-	3
Nohut	1	-	2	2	5
Mercimek	-	-	7	2	9
Çayır Mera ve Yem Bitkileri					

Yonca	1	-	-	3	4
Korunga	-	-	-	2	2
Yem Bezelyesi	-	-	1	-	1
Adi Fiğ	1	-	-	-	1
Yem şalgamı	-	-	-	1	1
Yeşil Alan Çim Bitkileri					
Çok yıllık çim	3	-	-	1	4
Kamışsı yumak	2	-	-	1	3
Çayır salkım otu	1	-	-	2	3
Kırmızı yumak	-	-	-	3	3
Toplam	197	1	105	177	480

Çizelge 3. Meyve- Asma 2023 Yılı Tescil Başvuruları

Tür Adı	Şubat	Ekim	Toplam
Prunus Anacı	2	-	2
Üzüm	3	5	8
Badem	1	-	1
Nektarin	8	-	8
Şeftali	3	-	3
Kayısı	4	-	4
Çilek	-	6	6
Pitaya	4	-	4
Longan	2	-	2
Mango	2	-	
Pasiflora	1	-	1
Ananas	1	-	1
Kivi	-	1	1
Pitaya	4	-	4
Toplam	35	12	47

Çizelge 4. Sebze 2023 Yılı Standart Tohumluk Kaydı (STK) Başvuruları

Tür Adı	Şubat	Mayıs	Ekim	Toplam
Taze Fasulye	1	1	5	7
Taze Bezelye	-	-	2	2
Taze Bakla	-	-	-	-
Beyaz Baş Lahana	-	-	-	-
Kırmızı Baş Lahana	1	1	1	3
Yaprak Lahana	1	-	-	1
Brokoli	1	1	-	2
Karnabahar	2	2	-	4
Soğan	2	1	15	18
Domates	34	18	30	82
Hıyar	4	6	12	22
Biber	28	27	35	90
Patlıcan	3	1	6	10
Kavun	5	4	13	22
Karpuz	1	2	10	13

Şeker- Cin Mısır	2	1	4	7
Kabak	8	3	5	16
Marul/Salata	3	7	5	15
Ispanak	2	6	2	10
Maydanoz	1	2	1	4
Dereotu	-	-	1	1
Yabani roka	1	-	-	1
Acur	-	-	1	1
Havuç	-	1	1	2
Turp	1	2	2	5
Kereviz	-	-	2	2
Toplam	101	86	153	340

Çizelge 5. 2023 Yılı TDÖ Denemelerinde Yer alan Aday, Standart Çeşitler ve Lokasyon Sayıları

Bitki Grubu	Aday Çeşit Sayısı	Standart Çeşit Sayısı	Lokasyon Sayısı
Serin İklim Tahılları			
Ekmeklik Buğday	113	46	38
Makarnalık buğday	40	22	24
Arpa	47	41	18
Tritikale	6	14	18
Yulaf	6	10	14
Sıcak İklim Tahılları			
Mısır	96	25	50
Çeltik	18	9	9
Sorgum	7	5	4
Endüstri Bitkileri 1			
Ayçiçeği	44	21	37
Soya	7	8	14
Kolza	8	7	12
Kahverengi Hardal	1	4	5
Yağ Şalgamı	1	4	5
Beyaz Hardal	1	4	5
Yerfıstığı	1	4	6
Keten	1	4	5
Ketencik	2	3	6
Endüstri Bitkileri 2			
Patates (ana ürün)	31	10	4
Patates (turfanda)	0	0	0
Pamuk	32	10	16
Şeker pancarı	28	14	21
Çayır Mera ve Yem Bitkileri			
Yonca	20	16	21
Adi fiğ	3	8	10
Ak üçgül	1	3	5

Macar fiğ	1	4	5
Korunga	2	8	9
Mürdümük	3	11	14
Yem bezelyesi	5	13	16
Yemlik (hayvan) pancarı	2	3	4
İtalyan çimi	12	8	10
Çayır kelp kuyruğu	1	3	4
Mavi ayrık	2	3	5
Domuz ayrığı	2	3	5
Parlak brom	1	3	4
Rodos otu	1	4	3
Yemlik yulaf	1	4	5
Yemlik Tane Baklagiller			
Nohut	10	9	11
Kuru Fasulye	11	8	5
Bezelye	2	3	6
Mercimek	6	5	6
Toplam	576	384	459

Çizelge 6. 2023 Yılı FYD Testlerinde Yer alan Aday Çeşit ve Lokasyon Sayıları

Bitki grubu	Aday çeşit sayısı	Lokasyon sayısı
Ekmeklik buğday	96	2
Makarnalık buğday	35	2
Arpa	47	2
Tritikale	6	2
Yulaf	7	2
Mısır	226	2
Çeltik	18	2
Sorgum	4	2
Ayçiçeği	45	2
Ayçiçeği Ebeveyn	49	2
Kahverengi Hardal	1	1
Yağ Şalgamı	1	1
Beyaz Hardal	1	1
Yerfıstığı	1	2
Soya	9	2
Yazlık Keten	1	2
Kışlık Keten	1	2
Ketencik	2	1
Pamuk	34	2
Patates (ana ürün)	13	2
Şeker pancarı	19	1
Tütün	4	2
Çörekotu	4	3
Zencefil	1	1
Zerdeçal	2	2

Rezene	1	2
Çivitotu	1	1
Biberiye	3	2
Lavanta	3	2
Kinoa	1	2
Şerbetçi Otu	1	1
Aydın salebi	1	1
Muğla salebi	1	1
Haşhaş	2	2
Adi fiğ	2	2
Macar fiğ	1	2
Yonca	6	1
Yem bezelyesi	4	2
Korunga	2	2
Mürdümük	3	2
Parlak brom	1	1
İtalyan çimi	12	2
Domuz ayrığı	2	1
Mavi ayrık	2	1
Çok yıllık çim	6	1
Çayır salkım otu	2	1
Adi salkım otu	1	1
Kamışsı yumak	6	1
Kırmızı yumak	1	1
Hibrit zoysia çim	2	1
Nohut	10	2
Kuru fasulye	11	1
Bezelye	2	1
Mercimek	6	1
Toplam	723	86

Çizelge 7. 2023 Yılı Meyve FYD Testlerinde Yer Alan Aday Çeşit ve Lokasyon Sayıları

Aday Çeşit	Aday Çeşit Sayısı	Lokasyon Sayısı
Ahududu	2	1
Antepfıstığı	3	1
Böğürtlen	2	1
Fındık	2	1
İncir	4	1
Kiraz	2	1
Prunus Anacı	2	1
Üzüm	5	4
Mandarin	3	2
Muz	5	1
Armut	9	1

Zeytin	5	3
Keçiboynuzu	1	1
Pitaya	11	3
Longan	2	1
Mango	2	1
Pasiflora	3	1
Ananas	1	1
Kivi	1	1
Dikenli İncir	2	2
Toplam	67	29

Çizelge 8. 2023 Yılı Sebze FYD Testlerinde Yer alan Aday Çeşit ve Lokasyon Sayıları

Bitki Grubu / Türler	Aday Çeşit Sayısı	Lokasyon Sayısı
Örtüaltı Hıyar	74	2
Açık Saha Hıyar	19	1
Acur	1	1
Örtüaltı Biber	134	1
Açık Saha Biber	84	1
Patlıcan	26	1
Patlıcan (Anaç)	1	1
Domates (Sırık)	195	1
Domates (Bodur)	60	1
Domates (Anaç)	13	1
Karpuz	33	1
Kavun	53	1
Kabak	44	1
Anaçlık Kabak	3	1
Kök Kereviz	3	2
Sarımsak	2	1
Brokoli	8	2
Beyaz Baş Lahana	5	2
Kırmızı Baş Lahana	4	2
Yaprak Lahana	1	2
Karnabahar	12	2
Uzun Gün Soğan	39	1
Kısa Gün Soğan	15	1
Taze Fasulye	17	1

Taze Bezelye	5	1
Taze Bakla	2	1
Şeker-Cin Mısır	9	1
Mantar	1	1
Marul/Salata (Batavia)	19	1
Marul/Salata (Yedikule)	5	1
Marul/Salata (Aysberg)	12	1
Marul/Salata (Salanova)	1	1
Marul/Salata (Yağlıbaş)	1	1
Ispanak	18	1
Yabani roka	2	1
Pazı	2	1
Alabaş	1	1
Endive	1	1
Roka	3	1
Semizotu	2	1
Tere	3	1
Yabani roka	2	1
Hindiba	1	1
Havuç	10	2
Turp (İri ve Fındık)	10	2
Şalgam	2	1
Toplam	958	55

1.2. Islahçı Hakları Kapsamında Yapılan Teknik İncelemeler

5042 sayılı Yeni Bitki Çeşitlerine Ait Islahçı Haklarının Korunmasına İlişkin Kanun ve buna istinaden çıkarılan Yeni Bitki Çeşitlerine Ait Islahçı Haklarının Korunmasına Dair Yönetmelik çerçevesinde 248 farklı türe ait tüm teknik inceleme işlemleri TTSM tarafından yapılmaktadır.

Türkiye, bitki çeşit koruma sisteminde uluslararası sistemle bütünleşmek, ülke içinde korunan çeşitlerin UPOV üyesi ülkelerde mülkiyet haklarını sağlamak amacıyla 11.05.2004'te üyelik başvurusunu UPOV'a yaparak, 21.10.2004 tarihinde üyelik başvurusu ve 5042 sayılı yasanın UPOV sözleşmesine uygunluğu UPOV genel kurulunca onaylanmıştır. Bütün hukuki ve yasal sürecin tamamlanması sonucu Türkiye, 18 Kasım 2007 tarihinde UPOV'a üye olmuştur.

Çizelge 9. Islahçı Hakkı Kapsamında Teknik İncelemesi Yapılan Türlerin Dağılımı

Türler	Aday Çeşit Sayısı	Deneme Yeri
Biber	5	Ankara
Taze Bakla	1	Ankara
Şeker-Cin Mısır	1	Ankara
Prunus Anacı	2	Bursa
Hıyar	2	Ankara
Kabak	3	Ankara

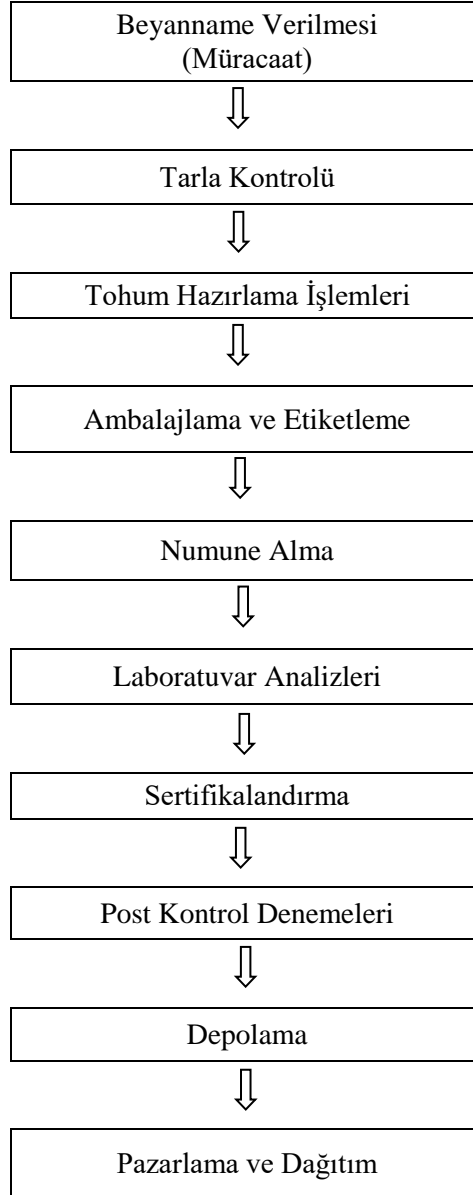
Gül	5	Yalova
Kasımpatı	2	Ankara
Domates	7	Ankara
Patlıcan	1	Ankara
Ayçiçeđi	2	Ankara / Kocaeli
Ayçiçeđi hattı	7	Ankara / Kocaeli
Keten	2	Ankara / İzmir
Mandarin	3	Tarsus/Mersin
Toplam	43	

2. TOHURLUK KONTROL VE SERTİFİKASYON BİRİMİ

2.1. Giriş

Ülkemizde Tohumluk Kontrol ve Sertifikasyonu ile ilgili çalışmalar ilk olarak 1953 yılında Ankara Üniversitesi Ziraat Fakültesi Tarla Bitkileri Bölümünde başlamış, bu çalışmaları 1959 yılında Ankara Tohumluk Kontrol ve Sertifikasyon Enstitüsünün kurulması izlemiştir. 1963 yılında ISTA 'ya (International Seed Testing Association) üye olan Kuruluşun çalışmaları 21.08.1963 Tarih ve 308 sayılı "Tohumlukların Kontrol ve Sertifikasyonu Hakkındaki Kanun" ve ilgili yönetmelikleriyle kanuni esasa bağlanmıştır. 1987 yılında Bölge Çeşit Deneme Enstitüsü Müdürlüğü ile birleşerek "Tohumluk Tescil ve Sertifikasyon Merkez Müdürlüğü" adını alan Kuruluşta sertifikasyon hizmetleri, 5553 sayılı "Tohumculuk Kanunu" ve ilgili yönetmeliklerle belirlenen esas ve prensiplere uygun olarak devam etmektedir.

Tescili yapılmış ve Milli Çeşit Listesi'nde adı yayımlanmış olan çeşitlere ait tohumluk üretimlerinin sertifikasyonu her üretim yılı için aşağıdaki sırayı takip etmektedir.



2.2. Tohumluk Beyannamesi Verilmesi (Müracaat)

Yurt içi sertifika almak amacıyla tohumluk üreten kişi ve kuruluşlar, her yıl yapacakları üretimlerle ilgili bilgileri içeren tohumluk beyannamelerini doldurarak belirtilen süre içerisinde İl Müdürlüklerine gönderirler.

ISTA ve OECD amaçlı sertifika müracaatları ise başvuru kuruluşuna yapılmakta olup, OECD sertifikası talebi amacıyla hazırlanan tohumluk beyannameleri başvuru kuruluşu tarafından kontrol edilip onaylanmakta ve tarla kontrolleri ile ilgili çalışmalar başlatılmaktadır.

Son altı yılda OECD Tohum Sertifikası talebiyle başvuru kuruluşunca kabul edilen beyanname sayıları aşağıdaki tabloda gösterilmiştir.

Çizelge 10. 2018-2023 Yıllarında OECD Tohum Sertifikası İçin Verilen Beyanname Sayıları

Yıllar	Beyanname sayısı (adet)
2018	6.735
2019	8.259
2020	9.351
2021	12.755
2023	14.562
2023	18.178

2.3. OECD Tohum Sertifikasyon Sisteminde Tarla Kontrolleri

Sertifikalı tohumluk üretimi yapılacak tarlaların kontrolü, çeşide ait morfolojik karakterlerin en iyi gözlemlendiği ve hastalıkların en belirgin olduğu devre ya da devrelerde yetkili kontrolörler tarafından yapılmaktadır. 2023 yılında OECD Tohum Sertifikasyon Sistemi dâhilinde toplam **714.208,70** dekar alanda tarla kontrolü yapılmıştır.

Çizelge 11. 2023 Yılında İllere Göre OECD Tohum Sertifikası Amaçlı Tarla Kontrolü Yapılan Üretim Alanları (Da)

İl	Beyanname (Adet)	Toplam Alan (da)
ADANA	2	88,70
ADIYAMAN	197	9.705,60
AFYON	1.208	57.502,68
AMASYA	126	3.153,80
ANKARA	221	13.266,74
ANTALYA	1	55,00
AYDIN	155	16.135,98
BALIKESİR	327	7.395,00
BURSA	2.610	56.896,80
ÇANAKKALE	875	21.853,00
ÇORUM	37	1.153,00
DENİZLİ	49	1.089,00
DİYARBAKIR	203	25.704,35
EDİRNE	177	4.150,47
ESKİŞEHİR	3.020	129.816,99
HATAY	71	7.329,45
İSTANBUL	18	375,30
İZMİR	4.590	98.636,38
KARAMAN	261	13.870,00
KAYSERİ	31	799,40

KIRKLARELİ	58	1.854,57
KONYA	2.470	143.402,61
MANİSA	201	2.767,00
MARDİN	98	8.233,00
MERSİN	2	134,50
MUĞLA	3	1.346,24
NEVŞEHİR	4	669,00
NİĞDE	4	220,00
SAKARYA	2	1,00
SİVAS	54	1.345,50
ŞANLIURFA	508	65.803,59
TEKİRDAĞ	592	19.263,95
TOKAT	3	190,00
GENEL TOPLAM	18.178	714.208,70

2.4. Numune Alma

Tohumluk partisine ait numunelerin partiyi tam olarak temsil edecek şekilde ve Tohumluk Partilerinden Numune Alınması Ve Numune Alma Tekniklerine İlişkin Yönerge belirtilen yöntem ve esaslara uygun olarak alınarak gönderilmesi gerekmektedir.

2.5. Laboratuvar Analizleri

2.5.1. Numune Kayıt Kabul ve Değerlendirme Laboratuvarı

Müdürlüğümüze gönderilen tüm tohumluk numuneleri ilk olarak kontrol edilip kayda alınır ve numaralandırılır. Burada tohumlukların morfolojik özelliklerine göre değişik metot ve aletler kullanılarak temsili numuneler çalışma numunesi haline getirilir. Temsili numunenin geri kalan kısmı 1 yıl süre ile şahit numune olarak saklanır.

2.5.2. Çeşit Safiyet Laboratuvarı

Tohumluk numunesini oluşturan farklı tohum türlerini ve cansız yabancı maddelerini ayırıp tartarak tohum partilerinin karışımını belirlemek amacıyla safiyet analizi yapılır. Çalışma numunesinden % safiyet ve adet/kilogram analizleri yapılarak ayrılan unsurlar analiz kartına işlenir.

2.5.3. Tohum Çimlendirme ve Test Laboratuvarı

Çeşit Safiyeti laboratuvarında saf tohumluk olarak ayrılan kısım çimlenme laboratuvarında ISTA kurallarında her cins tohumluk için belirlenen metotlar çerçevesinde 4x100 adet tohum olarak çimlendirilir ve 4 tekerrür ortalaması çimlenme %'si olarak belirlenir. Çimlenme %'sinin yanı sıra anormal çim, sert tohum, dormant tohum ve ölü tohum adetleri de belirlenir. Dormantlık gösteren tohumlar ön ısıtma, ön üşütme, kimyasal uygulamalar gibi özel işlemlerle muamele edildikten sonra analize alınır.

2.5.4. Diğer Testler

Kuruluşumuzda safiyet ve çimlenme analizlerinin dışında isteğe bağlı olarak güç testleri, 1000 tane ağırlık testi, hektolitre ağırlık testi ve rutubet tayini yapılmaktadır.

2.6. Sertifikalandırma

2.6.1. Yurtiçi Sertifikalandırma

Yurtiçi uygulamalarda yapılan tarla kontrolleri ve laboratuvar analizlerinin standartlarla karşılaştırılması sonucunda tohumluk hangi sınıfın standartlarına uygunsa o sınıfa ait sertifika ile belgelendirilir. Buna göre;

Elit Tohumluk Sertifikası	— Beyaz üzerine mor kuşaklı
Orijinal Tohumluk Sertifikası	— Beyaz
Sertifikalı I Tohumluk Sertifikası	— Mavi
Sertifikalı II, III, IV, V Tohumluk Sertifikası	— Kırmızı
Ham (İslenmemiş) Tohumluk Sertifikası	— Gri

2023 yılında Kuruluşumuz tarafından, **192 adet (18.848.696 kg)** Elit, **299 adet (4.918.779 kg)** Orijinal, **2477 adet (226.601.803 kg)** Sertifikalı tohumluk sertifikası verilmiştir. Aynı yıl içinde **846 adet (19.435.376 kg)** Analiz Raporu, **484 adet (10.065.959 kg)** Analiz Sonuç Formu, **9 adet (270.000)** Standart Tohumluk raporu ve **488 adet (12.250.134 kg)** Tohumluk Olamaz Raporu verilmiştir.

Çizelge 12. 2023 Yılında TTSM Tarafından Yurtiçi Amaçlı Belgelendirilen Tohumluk Miktarı (kg)

Türler	Analiz Raporu		Analiz Sonucu		Elit		Orijinal		Sertifikalı		Standart Tohum		Tohumluk Olamaz		Genel Toplam	
	Adet	Miktar(kg)	Adet	Miktar(kg)	Adet	Miktar(kg)	Adet	Miktar(kg)	Adet	Miktar(kg)	Adet	Miktar(kg)	Adet	Miktar(kg)	Adet	Miktar(kg)
Arpa	132	2.876.592	80	2.400.000	21	9.000	50	983.000	608	17.242.469			199	5.826.088	1090	29.337.149
Aspir			1	1					12	120.000			18	173.000	31	293.001
Ayçiçeği	2	23.545	83	893.984					2	49.850					87	967.380
Bakla							2	125	2	1.025					4	1.150
Bezelye			2	2											2	2
Biber	1	100					1	5					2	13	4	118
Çeltik							1	12.280							1	12.280
Çim			12	12											12	12
Çok Yıllık Çim							2	6.000	3	20.007					5	26.007
Dere Otu	1	20													1	20
Domates	2	200													2	200
Ekmeklik Buğday	434	10.712.080	107	3.000.007	20	75.900	102	2.327.779	236	6.086.525			102	2.689.500	1001	24.891.791
Fasulye	2	2.000	8	63.201			1	5							11	65.206
Fiğ (Macar)									1	10.000	9	270.000	16	215.000	26	495.000
İspanak			2	2											2	2
İtalyan Çimi							1	10.000	7	61.325			1	10.000	9	81.325
Kamışsı Yumak			2	175											2	175
Kaplıca Buğdayı							1	500	1	500					2	1.000
Kavun	1	500													1	500
Kenevir	1	1	13	13											14	14
Ketencik													1	525	1	525
Kışniş							1	70							1	70
Kolza	3	4.778													3	4.778
Korunga	13	118.125			1	2.925	72	619.095	9	70.025			5	29.146	100	839.316
Kuru fasülye			1	1	1	150	1	1.000	2	60.000					5	61.151
Makarnalık Buğday	166	4.349.350	31	903.650	8	20.450	37	791.140	178	5.026.996			80	2.089.075	500	13.180.661
Maydanoz	1	20													1	20
Mercimek					8	530	4	1.165	5	150.000			4	104.400	21	256.095
Mısır	11	89.326	92	2.631.872			1	150					8	15.987	112	2.737.335
Nane			1	1											1	1
Nohut	4	110.000	2	2	8	1.253	8	36.675	92	2.423.765			20	545.800	134	3.117.495
Pamuk			11	173.000											11	173.000
Roka	1	20													1	20
Safran							1	40							1	40
Soğan			3	3											3	3
Sorgum x Sudan Otu	5	64.000	1	1											6	64.001
Ş.Pancarı	21	224.518	17	17											38	224.535
Tere	1	1.000													1	1.000
Tritikale	22	497.550					7	109.550	5	150.000			9	196.300	43	953.400
Turp	2	1.100													2	1.100
Yem Bezelyesi									5	102.683					5	102.683
Yonca	8	49.800	15	15	1	1.780	6	20.200	7	59.940			15	142.350	52	274.085
Yulaf	12	310.750							1	30.000			8	212.950	21	553.700
Genel Toplam	846	19.435.376	484	10.065.959	68	111.988	299	4.918.779	1.176	31.665.110	9	270.000	488	12.250.134	3370	78.717.346

Çizelge 13. 2023 Yılında TTSM Tarafından Yurtiçi Amaçlı Kamu Kuruluşlarına Ait Belgelendirilen Tohumluk Miktarı (kg)

Türler	Analiz Raporu		Analiz Sonucu		Elit		Orijinal		Sertifikalı		Standart Tohum		Tohumluk Olamaz		Genel Toplam	
	Adet	Miktar(kg)	Adet	Miktar(kg)	Adet	Miktar(kg)	Adet	Miktar(kg)	Adet	Miktar(kg)	Adet	Miktar(kg)	Adet	Miktar(kg)	Adet	Miktar(kg)
Arpa	92	2.049.580	60	1.800.000	20	7.450	22	264.550	162	4.606.000			7	170.100	363	8.897.680
Bakla							2	125	2	1.025					4	1.150
Biber							1	5					2	13	3	18
Çim			3	3											3	3
Ekmeklik Buğday	337	8.799.025	103	3.000.003	11	8.550	20	260.343	68	1.385.800			29	711.250	568	14.164.971
Fiğ (Macar)									1	10.000	9	270.000	14	155.000	24	435.000
Kaplıca Buğdayı							1	500	1	500					2	1.000
Kişiş							1	70							1	70
Korunga	13	118.125					72	619.095	2	12.000			1	3.700	88	752.920
Kuru fasulye					1	150	1	1.000							2	1.150
Makarnalık Buğday	144	3.904.250	31	903.650	6	4.750	11	93.950	60	1.726.500			31	686.825	283	7.319.925
Mercimek					8	530	4	1.165					1	14.400	13	16.095
Mısır	2	65.075													2	65.075
Nohut					8	1.253	5	5.350							13	6.603
Safran							1	40							1	40
Tritikale	19	418.250											1	1.750	20	420.000
Yulaf									1	30.000					1	30.000
Genel Toplam	607	15.354.305	197	5.703.656	54	22.683	141	1.246.193	297	7.771.825	9	270.000	86	1.743.038	1.391	32.111.700

Çizelge 14. 2023 Yılında TTSM Tarafından Yurtiçi Amaçlı Özel Sektöre Ait Belgelendirilen Tohumluk Miktarı (kg)

Türler	Analiz Raporu		Analiz Sonucu		Elit		Orijinal		Sertifikalı		Tohumluk Olamaz		Genel Toplam	
	Adet	Miktar(kg)	Adet	Miktar(kg)	Adet	Miktar(kg)	Adet	Miktar(kg)	Adet	Miktar(kg)	Adet	Miktar(kg)	Adet	Miktar (kg)
Arpa	40	827.012	20	600.000	1	1.550	28	718.450	446	12.636.469	192	5.655.988	727	20.439.469
Aspir			1	1					12	120.000	18	173.000	31	293.001
Ayçiçeği	2	23.545	83	893.984					2	49.850			87	967.380
Bezelye			2	2									2	2
Biber	1	100											1	100
Çeltik							1	12.280					1	12.280
Çim			9	9									9	9
Çok Yıllık Çim							2	6.000	3	20.007			5	26.007
Dere Otu	1	20											1	20
Domates	2	200											2	200
Ekmeklik Buğday	97	1.913.055	4	4	9	67.350	82	2.067.436	168	4.700.725	73	1.978.250	433	10.726.820
Fasulye	2	2.000	8	63.201			1	5					11	65.206
Fiğ (Macar)											2	60.000	2	60.000
Ispanak			2	2									2	2
İtalyan Çimi							1	10.000	7	61.325	1	10.000	9	81.325
Kamışsı Yumak			2	175									2	175
Kavun	1	500											1	500
Kenevir	1	1	13	13									14	14
Ketencik											1	525	1	525
Kolza	3	4.778											3	4.778
Korunga					1	2.925			7	58.025	4	25.446	12	86.396
Kuru fasulye			1	1					2	60.000			3	60.001
Makarnalık Buğday	22	445.100			2	15.700	26	697.190	118	3.300.496	49	1.402.250	217	5.860.736
Maydanoz	1	20											1	20
Mercimek									5	150.000	3	90.000	8	240.000
Mısır	9	24.251	92	2.631.872			1	150			8	15.987	110	2.672.260
Nane			1	1									1	1
Nohut	4	110.000	2	2			3	31.325	92	2.423.765	20	545.800	121	3.110.892
Pamuk			11	173.000									11	173.000
Roka	1	20											1	20
Soğan			3	3									3	3
Sorgum x Sudan Otu	5	64.000	1	1									6	64.001
Ş.Pancarı	21	224.518	17	17									38	224.535
Tere	1	1.000											1	1.000
Tritikale	3	79.300					7	109.550	5	150.000	8	194.550	23	533.400
Turp	2	1.100											2	1.100
Yem Bezelyesi									5	102.683			5	102.683
Yonca	8	49.800	15	15	1	1.780	6	20.200	7	59.940	15	142.350	52	274.085
Yulaf	12	310.750									8	212.950	20	523.700
Genel Toplam	239	4.081.071	287	4.362.300	14	89.305	158	3.672.586	879	23.893.285	402	10.507.096	1.979	46.605.646

Çizelge 15. 2023 Yılında Türkiye'de Üretilerek Sertifikalandırılan Tohumluk Patates Sınıf ve Miktarları

Tohumluk Sınıfı	Adet	Miktar (kg)
Süper Elit	104	1.895.214
Ön Elit	58	3.969.650
Elit	124	18.736.708
Temel	603	128.119.700
Sertifikalı	1.301	194.936.693
Genel Toplam	2.190	347.657.965

Çizelge 16. 2023 Yılında Kamuya ait Kuruluşlar Tarafından Üretilerek Sertifikalandırılan Tohumluk Patates Sınıf ve Miktarları

Tohumluk Sınıfı	Adet	Miktar (kg)
Süper Elit	2	1.500
Ön Elit	13	41.150
Elit	19	154.308
Genel Toplam	34	196.958

Çizelge 17. 2023 Yılında Özel Sektör Kuruluşları Tarafından Üretilerek Sertifikalandırılan Tohumluk Patates Sınıf ve Miktarları

Tohumluk Sınıfı	Adet	Miktar (kg)
Süper Elit	102	1.893.714
Ön Elit	45	3.928.500
Elit	105	18.582.400
Temel	603	128.119.700
Sertifikalı	1.301	194.936.693
Genel Toplam	2.156	347.461.007

2.6.2. Yurtdışı Sertifikalandırma

Kuruluşumuz ISTA üyesi olması nedeniyle Uluslararası ISTA Orange ve Blue sertifikaları ile OECD sertifikası düzenlemektedir.

2023 yılında **4.562** adet numunede **68.041.001 kg.** OECD Sertifikası, **1.703** adet numunede **23.277.116 kg.** ISTA Orange Uluslararası Parti Sertifikası, **328** adet numunede **9.720.406 kg.** ISTA Blue Uluslararası Numune Sertifikası düzenlenmiştir.

Çizelge 18. Türlerle Göre İhraç Amacıyla Üretilen Tohumluk Miktarları (2023)*

Türler	ISTA-BLUE		ISTA-ORANGE		OECD		Toplam Adet	Toplam Miktar(kg)
	Adet	Miktar(kg)	Adet	Miktar(kg)	Adet	Miktar(kg)		
Arpa					1	10.000	1	10.000
Ayçiçeği			115	696.013	2023	26.418.790	2138	27.114.804
Bakla			18	153.890			18	153.890
Bamya			2	1.230			2	1.230
Barbunya			3	12.225			3	12.225
Bezelye			32	430.465			32	430.465
Biber			83	1.041			83	1.041
Börülce			2	1.408			2	1.408
Brokoli			3	69			3	69
Buğday	325	9.720.100	608	17.730.100	80	2.368.000	1013	29.818.200
Çeltik					2	60.000	2	60.000
Çim (İngiliz)			1	3.860			1	3.860
Domates			123	2.137			123	2.137
Fasulye			20	212.750			20	212.750
Fesleğen			2	15			2	15
Fiğ (Macar)					1	30.000	1	30.000
Havuç			5	1.048			5	1.048
Hıyar			52	4.062			52	4.062
Ispanak			3	5.005			3	5.005
İtalyan Çimi					8	75.000	8	75.000
Kabak			36	32.397			36	32.397
Karpuz			29	2.972			29	2.972
Kavun			39	5.201			39	5.201
Keten			1	250			1	250
Kırmızı pancar			2	220			2	220
Kişniş			1	1.000			1	1.000
Kolza			1	644	7	52.164	8	52.808
Lahana			2	91			2	91
Marul			2	55			2	55
Maydonoz			7	16.260			7	16.260
Mercimek			8	200.000			8	200.000
Mısır			246	2.788.962	2117	35.633.578	2363	38.422.541
Nohut			3	60.000			3	60.000
Pamuk			5	544	133	2.203.500	138	2.204.044
Patlıcan			20	554			20	554
Pazı			2	313			2	313
Pırasa			1	40			1	40
Rezene			2	40			2	40
Roka			1	408			1	408
Soğan	3	306.25	23	16.974			26	17.280
Sorgum x Sudan Otu					7	56.350	7	56.350
Soya			7	171.000			7	171.000
Şeker Pancarı			1	5.462	111	506.683	112	512.146
Şalgam			1	20			1	20
Tatlı Mısır			105	70.756			105	70.756
Tiritikale			1	22.000	1	10.000	2	32.000
Turp			9	10.593			9	10.593
Yem Bezelyesi					6	160.000	6	160.000
Yonca			75	593.285	65	456.934	140	1.050.219
Yulaf			1	21.750			1	21.750
Genel Toplam	328	9.720.406	1703	23.277.116	4562	68.041.001	6593	101.038.523

(*) 01 Ocak – 31 Aralık 2023 tarihleri arasındaki verilere göre düzenlenmiştir.

Çizelge 19. Son 6 Yılda İhraç Amacıyla Üretilen Tohumluklara Verilen Uluslararası Sertifika (OECD ve ISTA) Sayıları ve Numune Miktarları

Yıllar	ISTA Sertifikaları				OECD		Toplam	
	Turuncu		Mavi		Adet	Miktar (Kg)	Adet	Miktar (Kg)
	Adet	Miktar (Kg)	Adet	Miktar (Kg)				
2018	1.033	10.211.310,21	757	20.338.000,00	2.160	30.837.160,56	3.950	61.386.470,69
2019	1.337	13.794.463	2.060	58.432.664	2.273	34.453.596	5.670	106.680.723
2020	1.292	35.100.683	1.806	26.381.850	3.196	52.698.128	6.294	114.180.841
2021	1.725	21.858.697	750	22.050.413	3.872	60.597.231	6.347	104.506.341
2023	1.585	13.756.703	246	5.334.760	3.936	58.068.137	5.767	77.159.600
2023	1.703	23.277.116	328	9.720.406	4.562	68.041.001	6.593	101.038.523

2.7. Etiketleme

2.7.1. Yurtiçi Amaçlı Etiketleme

5553 Sayılı Tohumculuk Kanununun 6 ncı maddesi ve 21.12.1967 tarih ve 969 sayılı Tarım ve Köyişleri Bakanlığının Merkez ve Taşra Kuruluşlarına Döner Sermaye Verilmesi Hakkında Kanunun 3 üncü maddesine dayanılarak hazırlanan ve yönetmeliklere istinaden 2023 yılı ekilişlerine verilen etiket miktarları Çizelge 20 de verilmiştir.

Çizelge 20. 2023 Yılı Tohumluk Sınıflarına Göre Verilen Yurt İçi Etiket Miktarları (Adet)

Etiket Sınıf Ve Kademesi	Dikme (Adet)	Yapıştırma(Adet)	TOPLAM (Adet)
Ön Temel Dk	616	0	616
Ön Temel	65.971	0	65.971
Temel	189.645	0	189.645
Elit	104.456	49.774	154.230
Orijinal	2.529.094	528.160	3.057.254
Sertifikalı I	1.522	7.856	9.378
Sertifikalı Iı	10	0	10
Ham	7.681	3.577	11.258
Yerel	0	868	868
Toplam	2.898.995	590.235	3.489.230

2.7.2. 2023 Yılı Yurtdışı Amaçlı Etiketleme

OECD Tohum Sertifikasyon Sistemi dâhilinde üretimi yapılan tohumluklar için sınıflarına ve döl kademelerine göre farklı renklerde etiket düzenlenir. Yine aynı sistem dahilinde üretimi yapılarak ihraç edilen tohumlukların, ihraç edildiği ülkede yeniden ambalajlanarak sertifikalandırılması durumunda bu tohumluk ambalajları gri renkte etiketlenir.

Elit (Pre-Basic Seed)

Orijinal (Basic Seed)

Sertifikalı I (Certified Seed, First Generation)

Sertifikalı II (Certified Seed, Second Generation)

İşlenmemiş Tohumlar (Tüm sınıflar için)

Mor kuşaklı beyaz etiket

Beyaz etiket

Mavi etiket

Kırmızı etiket

Gri etiket

Çizelge 21. 2023 Yılı Tohumluk Sınıflarına Göre Verilen OECD Etiket Miktarları (Adet)

Sınıfı ve Döl Kademesi	Yapıştırma	Dikme	Toplam
Elit	-	-	-
Orjinal	33.350	5.056	38.406
Sertifikalı- 1	2.758.207	3.672	2.761.879
Sertifikalı- 2	9.947	29.018	38.965
Ham Tohumluk	975	41.680	42.655
Genel Toplam	2.802.479	79.426	2.881.905

2.8. Kontrol Denemeleri

2.8.1. Giriş

2023 yılı içerisinde sertifikalandırılarak çiftçiye dağıtılan tohumluk partilerinden arpa, buğday, mısır, ayçiçeği, baklagiller ve yem bitkileri, pamuk, patates ve sebzede tesadüfi olarak seçilen örnek numunelerde çeşidin tanımlanması ve çeşit safiyetinin gözlemlenmesi amacıyla ön ve son kontrol denemeleri kurulmuştur.

Ankara (Yenikent), Kocaeli (Çayırova), Manisa (Beydere) ve Nazilli (Aydın) lokasyonlarında denemelerde bitkilerden, tür karakteristiklerinin en iyi gözlemleneceği yetiştirme dönemlerinde her tür için farklı olmakla beraber tüm üretim sezonu süresince gözlemler alınarak parseller kontrol edilmiştir.

İncelenen karakterlere göre parsellerde görülen tip dışı bitkiler çeşit safiyet standartlarına göre karşılaştırılarak o tohumluk partisinin uygunluğuna karar verilir.

2.8.2. Mısır Son Kontrol Denemeleri

2021-2023 üretim sezonunda üretilerek sertifikalandırılan tohumluk partilerinden Mısır post kontrol denemelerine alınacak partiler belirlenmiştir. 42 çeşide ait, 42 parti belirlenmiş ve bu çeşitlere ait standart numunelerle beraber deneme planları oluşturulmuştur. Çayırova deneme arazisinde iki tekerrür olarak denemeler kurulmuştur. **Alınan gözlemlerin değerlendirilmesi sonunda herhangi bir uygunsuzluk tespit edilmemiştir.**

2.8.3. Ayçiçeği Son Kontrol Denemeleri

2021-2023 üretim sezonunda üretilerek sertifikalandırılan tohumluk partilerinden Ayçiçeği post kontrol denemelerine alınacak partiler belirlenmiştir. 35 çeşide ait, 35 parti belirlenmiş ve bu çeşitlere ait standart numuneler deneme planları oluşturulmuştur. Müdürlüğümüze ait Yenikent deneme arazisinde 128 parsel iki tekerrür olarak denemeler kurulmuştur. **Alınan gözlemlerin değerlendirilmesi sonunda iki partide uygunsuzluk tespit edilmiştir.**

2.8.4. Pamuk Son Kontrol Denemeleri

2023 yılı pamuk post kontrol denemeleri 2023 yılında sertifikalandırılan 54 çeşit ve standart olmak üzere toplam 113 adet numune Beydere Tohum Sertifikasyon Test Müdürlüğü ve Nazilli Pamuk Araştırma İstasyon Müdürlüğü arazisinde kurulmuştur. **Alınan gözlemler sonucunda 1 adet uygunsuzluk tespit edilmiştir.**

2.8.5. Sebze Son Kontrol Denemeleri

Sebze Post Kontrol Denemeleri Domates, biber, kavun, marul ve turp olmak üzere 5 türde Beydere Tohum Sertifikasyon Test Müdürlüğü ile TTSM Yenikent arazisinde kurulmuştur. Denemeler; 19 adet sebze partisine ait tohumluklar ile 19 adet standart çeşitle iki tekerrürlü olarak yürütülmüştür. **Alınan gözlemler sonucunda herhangi bir uygunsuzluk tespit edilmemiştir.**

2.8.6. Şekerpancarı Son Kontrol

2023 Yılı şekerpancarı post kontrol denemeleri 2023 yılında sertifikalandırılan 3 standart 12 çeşitte Ankara Şeker Enstitüsü Müdürlüğünde kurulmuştur. **Alınan gözlemler sonucunda herhangi bir uygunsuzluk tespit edilmemiştir.**

2.8.7. Patates Son Kontrol Denemeleri

2023 yılı Patates post kontrol denemeleri 2023 yılında sertifikalandırılan 10 çeşit ve 10 standart olmak üzere toplam 20 adet numune Müdürlüğümüze ait Yenikent deneme arazisinde 40 parsel iki tekerrür olarak denemeler kurulmuştur. **Alınan gözlemler sonucunda herhangi bir uygunsuzluk tespit edilmemiştir.**

2.8.8. Baklagiller ve Yem Bitkileri Son Kontrol Denemeleri

2021-2023 üretim sezonunda üretilerek sertifikalandırılan yaygın fiğ tohumluk partilerinden post kontrol denemelerine alınacak partiler belirlenmiştir. 7 çeşide ait, 22 parti belirlenmiş ve bu çeşitlere ait standart numuneler de kullanılarak deneme planları oluşturulmuştur. Müdürlüğümüze ait Yenikent/Ankara Deneme Arazisinde 29 parsel, iki tekerrür olacak şekilde deneme kurulmuştur. **Alınan gözlemler sonucunda herhangi bir uygunsuzluk tespit edilmemiştir.**

2.8.9. Hububat Son Kontrol Denemeleri

2023 yılı hububat son kontrol denemeleri 2023 yılında sertifikalandırılan tohumluk partilerinden yazlıklar Manisa Beydere Tohum Sertifikasyon Test Müdürlüğü'nde kışlıklar ise müdürlüğümüzün Yenikent uygulama alanında kurulmuştur.

Buğday'da 102 adet çeşit, 102 standart ve sertifikalandırılan tohumluklarda seçilen 102 parti ile son kontrol denemelerine alınmıştır. **Alınan gözlemler sonucunda herhangi bir uygunsuzluk tespit edilmemiştir.**

Tritikale'de 2 adet çeşit, 2 standart ve sertifikalandırılan tohumluklarda 2 parti ile son kontrol denemelerine alınmıştır. **Alınan gözlemler sonucunda herhangi bir uygunsuzluk tespit edilmemiştir.**

Yulaf'ta 5 adet çeşit, 5 standart ve sertifikalandırılan tohumluklarda seçilen 5 parti ile son kontrol denemelerine alınmıştır. **Alınan gözlemler sonucunda herhangi bir uygunsuzluk tespit edilmemiştir.**

Arpa'da 39 çeşit ile 39 standart ile sertifikalandırılan ürünlerden 39 adet parti son kontrol denemelerine alınmıştır. **Alınan gözlemler sonucunda herhangi bir uygunsuzluk tespit edilmemiştir.**

2.9. İthalat İhracat İzin Belgesi İşlemleri

Çizelge 22. Başvuru Dosya Sayısı

	Dosya Sayısı	İptal Edilen	Kabul Edilen
İthalat	148	1	147
İhracat	28	0	28
Süs Bitkisi	8	0	8
Fidan Üretim Materyali	3	0	3
Toplam	187	1	186

Çizelge 23. İthalat İşlemleri

Dosya Adedi	İthalat Amacı	Çeşit Sayısı	Kg. Miktarı	Tutarı (ABD Doları)
101	Ticari	186	2.817.788	20.721.478,77
18	Çoğaltım	44	131.026	574.059,69
13	Deneme	3562	1.735	
13	Demonstrasyon	40	5.894	2.400,58
1	İhracat Amaçlı İthalat	7	5.150	5.487,55
	Üretim			
	Reeksport			
1	İslahçı Materyali	2	55	18.403,17
	İslah Amaçlı			
	Standart Numune			
147	Toplam	3841	2.961.648	21.321.829,76

Çizelge 24. 2023 Yılı Süs Bitkileri İthalat Ön İzin Başvuruları

Bitki Grubu	Dosya Adedi	İthalat Amacı	Çeşit Sayısı	Miktarı (Kg)	Tutarı (ABD Doları)
Süs Bitkileri	8	Ticari	11	179.332 Kg.	233.347
Süs Bitkileri		Üretim			
Toplam	8		11	179.332 Kg.	233.347

Çizelge 25. 2023 Yılı Fide-Fidan İthalat Ön İzin Başvuruları

Bitki Grubu	Dosya Adedi	İthalat Amacı	Çeşit Sayısı	Miktarı(Adet)	Tutarı (ABD
Fide - Fidan	3	Ticari	8	10.300 Adet	22.956
Toplam	3	-	8	10.300 Adet	22.956

Çizelge 26. İhracat İşlemleri

Dosya Adedi	Çeşit Sayısı	Kg Miktar	Tutarı (ABD Doları)
28	50	917.367	2.497.808

2.10. MEYVE - ASMA FİDAN ve ÇİLEK FİDE SERTİFİKASYONU 2020İ FAALİYET RAPORU

2.10.1. Geçmiş Yıllarda Yapılan Çalışmaların Özeti

Ülkemizde ismine doğru ve sağlıklı meyve ve asma fidanı üretimi Tarım ve Köyişleri Bakanlığı, Koruma ve Kontrol Genel Müdürlüğü'nün 01.05.1989 tarih ve 6489 sayılı ilk talimatı sonucunda 1991 yılında başlatılmıştır. Sertifikasyonun amaçlarına uygun olarak o tarihe kadar ülkemizde yetiştirilen ve fidan üretim programlarında yer alan bütün meyve ve üzüm çeşitleri ile bunların anaçları 3 Mayıs 1990 tarih ve 20507 sayılı Resmi Gazete'de yayımlanarak tescil edilmiştir.

1997 yılında Bakanlığımızın sertifikalı meyve ve asma fidanı üretim esaslarını yeniden düzenleyen “Meyve ve Asma Çeşit/Anaç Damızlığı Fidan Üretim Materyali ve Fidanlarının Sertifikasyonuna Ait Genel Esaslar” Tebliği 05.01.1997 tarih ve 22868 sayılı Resmi Gazete’de yayımlanarak yürürlüğe girmiştir.

1999 yılında Bakanlığımızca 04.07.1999 tarihli ve 23475 sayılı Resmi Gazete’de yayımlanan “Çilek Fidelerinin Sertifikasyonuna Ait Genel Esaslar” Tebliği ile Çilek fidesi sertifikasyonu uygulamaya konmuştur.

9 Temmuz 2006 tarihinde Meyve / Asma Çeşit / Anaç damızlığı Fidan Üretim Materyali ve Fidanların Sertifikasyonuna ait genel esaslar tebliğinde değişiklik yapılmasına dair tebliğ (2006/35) ile 23.01.2007 tarihli ve 26412 sayılı Meyve / Asma Çeşit / Anaç damızlığı Fidan Üretim Materyali ve Fidanların Sertifikasyonuna ait genel esaslar tebliğinde değişiklik yapılmasına dair tebliğ (2007/2) yayımlanmıştır.

17 Ocak 2008 tarihli ve 26759 sayılı “Meyve Asma Fidan Ve Üretim Materyali Sertifikasyonu ve Pazarlaması Yönetmeliği “ yayımlanmıştır.

14 Eylül 2008 tarihinde 26997 sayılı ve 4 Kasım 2008 tarihinde 27044 sayılı Meyve/Asma Fidan ve Üretim Materyali Sertifikasyonu ve Pazarlaması Yönetmeliğinde Değişiklik Yapılmasına Dair Yönetmelikler yayımlanmıştır.

3 Temmuz 2009 tarihinde 27277 sayılı “Asma Fidanı ve Üretim Materyali Sertifikasyonu İle Pazarlaması” ve “Meyve Fidanı ve Üretim Materyali Sertifikasyonu İle Pazarlaması” Yönetmelikleri yayımlanmıştır.

“Meyve ve Asma Fidan / Üretim Materyali Sertifikasyonu Ve Pazarlaması Uygulama Genelgesi” ile “Meyve ve Asma Fidanı İle Üretim Materyallerinde Bitki Sağlığı Standartları Talimatı” yayımlanarak yürürlüğe girmiştir.

08 Temmuz 2010 tarihli 27635 sayılı Çilek Fidesi Üretimi, Sertifikasyonu ve Pazarlaması Yönetmeliği yayımlanarak yürürlüğe girmiştir.

02 Ekim 2010 tarihli ve 27717 sayılı Doku Kültürü Yöntemleri İle Üretilen Meyve / Asma Fidanı / Üretim Materyali ve Çilek Fidesi Üretimi, Sertifikasyonu İle Pazarlaması Tebliği yayımlanarak yürürlüğe girmiştir.

25 Mayıs 2012 tarih ve 28303 sayılı [Meyve Fidanı ve Üretim Materyali Sertifikasyonu ile Pazarlaması Yönetmeliğinde Değişiklik Yapılmasına Dair Yönetmelik](#), Çilek Fidesi Üretimi, Sertifikasyonu ve Pazarlaması Yönetmeliğinde Değişiklik Yapılmasına Dair Yönetmelik ile Asma Fidanı ve Üretim Materyali Sertifikasyonu ile Pazarlaması Yönetmeliğinde Değişiklik Yapılmasına Dair Yönetmelikler yayımlanarak yürürlüğe girmiştir.

Bitkisel Üretim Genel Müdürlüğü'nün 06/07/2023 tarih ve 6245177 sayılı yazılarıyla "fide/fidan/üretim materyali sertifikası ve etiket düzenleme işlemleri zeytin türü hariç olmak üzere, Ege Bölgesi ve Marmara Bölgesi illeri için 01.01.2023 tarihinden itibaren Karacabey Fidan Fide Test Merkezi Müdürlüğü' ne devredilmiştir.

2.10.2. 2023 Yılı Çalışmaları

Tarım ve Orman Bakanlığı'nın sertifikalı meyve ve asma fidanı üretim esaslarını düzenleyen “Meyve/Asma Fidan ve Üretim Materyali Sertifikasyonu ve Pazarlaması Yönetmeliği” ne uygun olarak sertifikalı fidan üretim faaliyetinde bulunan 19 kamu kuruluşu, 294 özel sektöre ait olmak üzere 313 adet işletme mevcuttur. (Çizelge 27) incelendiğinde, **32.867.089** adet üretim materyali ile **24.864.125** adet fidan olmak üzere meyvede **57.731.214** adet asmada ise **1.136.450** adet, toplamda **56.594.764** adet Meyve ve Asma Fidanı ile üretim materyali sertifikalandırılmıştır.

Çizelge 27. 2023 Yılı Sertifikalı Aşılı ve Aşısız Meyve ve Asma Fidanı Üretimi ve Sektörlere Göre Dağılımı

Sektör	Üretici Sayısı	MEYVE		ASMA		TOPLAM	
		Üretim Materyali	Fidan	Üretim Materyali	Fidan	Üretim Materyali	Fidan
Kamu	19	1.792.870	374.458	312.850	152.550	2.105.720	527.008
Özel	294	30.756.369	23.671.067	5.000	666.050	30.761.369	24.337.117
Toplam	313	32.549.239	24.045.525	317.850	818.600	32.867.089	24.864.125
		56.594.764		1.136.450		57.731.214	

2023 yılında 7 özel sektör kuruluşu tarafından **73.237.965** adet üretilen çilek fidesi, sertifikasyon sınıflarına göre incelendiğinde (Çizelge 28), **16.000** adeti Ön Temel, **340.000** adet Temel, **61.227.995** adeti Sertifikalı ve **11.653.970** adeti Standart Fide olarak sertifikalandırılmıştır.

Çizelge 28. 2023 Yılı Sertifikasyon Sınıflarına Göre Sertifikalandırılan Çilek Fidesi ve Çilek Üretim Materyali Miktarları

Sektör	Üretici Sayısı	Sertifika Sınıfı	Fide miktarı	TOPLAM
Özel	7	Ön Temel	16.000	73.237.965
		Temel	340.000	
		Sertifikalı	61.227.995	
		Standart	11.653.970	

2023 yılında kamu ve özel sektöre ait toplam **57.725.214** adet fidan ve üretim materyali üretilmiştir. (Çizelge 29) Bu üretimin, **116.350** adeti Ön temel, **21.025** adeti Temel, **34.873.050** adeti Sertifikalı, **22.714.789** adeti Standart sınıfta sertifikalandırılmıştır.

Çizelge 29. 2023 Yılı Sertifikasyon Sınıflarına Göre Sertifikalandırılan Fidan ve Üretim Materyali Miktarlarının Türlerine Göre Dağılımı

TÜR ADI	ÖNTEMELE		TEMELE		SERTİFİKALILE		STANDART		TOPLAM
	Fidan Miktarı	Üretim Materyali Miktarı	Fidan Miktarı	Üretim Materyali Miktarı	Fidan Miktarı	Üretim Materyali Miktarı	Fidan Miktarı	Üretim Materyali Miktarı	
AĞAÇ KAVUNU	-	-	-	-	-	-	500	-	500
AHUDUDU	-	-	-	-	-	-	-	300.000	300.000
ALTINTOP	-	-	-	-	-	18.000	36.550	-	54.550
AMERİKANA ASMA ANACI	-	-	-	-	-	-	-	317.800	317.800
ANTEP FISTIĞI	-	111.900	-	-	3.300	140.300	90.000	822.529	1.168.029
ARMUT	-	400	200	400	48.500	124.600	189.041	-	363.141
ARONYA	-	-	-	-	500.000	236.800	4.000	249.980	990.780
AVOKADO	-	-	-	-	-	-	194.155	3.000	197.155
AYVA	-	-	-	-	42.000	448.200	150.457	5.000	645.657
BADEM	-	-	525	600	350.050	1.063.200	1.397.900	-	2.812.275
BERGAMOT	-	-	-	-	-	-	250	-	250
BEYAZ DUT	-	-	-	-	-	-	51.270	-	51.270
BÖĞÜRTLEN	-	-	-	-	-	-	-	100.000	100.000
CEVİZ	-	-	-	-	22.250	217.500	135.175	-	374.925
ÇAY	-	-	-	-	-	-	56.900	-	56.900
ELMA	-	-	-	200	4.922.350	17.132.100	3.147.170	825.000	26.026.820
ERİK	-	-	200	1.100	13.600	534.980	366.292	19.950	936.122
FINDIK	-	-	-	-	-	800	93.550	-	94.350
İNCİR	-	-	-	-	-	-	96.300	-	96.300
KAMKAT	-	-	-	-	-	-	32.800	-	32.800

KARADUT	-	-	-	-	-	-	28.490	-	28.490
KARAYEMİŞ	-	-	-	-	-	-	100	-	100
KAYISI	800	-	-	-	206.600	833.000	1.941.352	303.000	3.284.752
KEÇİBOYNUZU	-	-	-	-	-	-	5.000	11.000	16.000
KESTANE	-	-	-	2.000	-	-	2.000	-	4.000
KİRAZ	-	-	-	-	106.120	-	557.789	-	663.909
KİRAZ/VİŞNE	-	-	-	-	-	501.980	-	417.990	919.970
KİVİ	-	-	-	-	-	246.600	10.500	-	257.100
KUŞBURNU	-	-	-	-	-	-	30.000	-	30.000
LİMON	-	-	-	-	2.400	38.000	252.200	-	292.600
MANDARİN	-	-	-	-	21.200	47.500	569.350	-	638.050
MAVİ YEMİŞ	-	-	-	-	-	100.000	278.000	380.000	758.000
MUŞMULA	-	-	-	-	-	-	4.521	-	4.521
MUZ	-	1.250	-	750	295.000	100.000	-	700.000	1.097.000
NAR	-	-	-	-	-	-	219.080	-	219.080
NEKTARİN	-	-	-	-	3.400	-	764.896	-	768.296
PASİFLORA	-	-	-	-	-	-	2.000	-	2.000
PİTAYA	-	-	-	-	-	-	1.560	-	1.560
PORTAKAL	-	-	-	-	10.900	61.500	343.150	-	415.550
PRUNUS	-	-	-	-	-	259.940	-	-	259.940
SİTRANJLAR	-	-	-	-	-	268.400	-	-	268.400
ŞEFTALİ	-	-	-	-	59.800	-	1.382.039	-	1.441.839
ŞEFTALİ/NEKTARİN	-	-	-	600	-	919.380	-	954.260	1.874.240
TRABZON HURMASI	-	-	-	1.800	-	147.000	475.800	-	624.600
TURUNÇ	-	-	-	-	-	402.000	-	8.500	410.500
ÜZÜM	-	-	-	-	-	50	818.600	-	818.650
VİŞNE	-	-	-	-	-	3.800	127.030	-	130.830
YENİDÜNYA	-	-	-	-	-	-	2.650	-	2.650
ZEYTİN	1.000	1.000	4.900	7.750	1.494.250	2.925.700	2.896.363	542.000	7.872.963
TOPLAM	1.800	114.550	5.825	15.200	8.101.720	26.771.330	16.754.780	5.960.009	57.725.214

2023 yılında kamu ve özel sektörlere ait kuruluşlar tarafından talep edilen aşılı ve aşısız meyve-asma türlerine ait toplam **10.101.942** adet etiket talebi karşılanmıştır. Bunun **269.823** adet etiket kamu sektörüne, **9.832.119** adet etiket özel sektöre aittir. Bu yıl içinde talep edilen toplam etiket miktarı meyve gruplarına göre incelendiğinde (**Çizelge 30**), meyve fidanı için **10.049.726** adet ve asma fidanı için **52.216** adet olarak gerçekleşmiştir.

Çizelge 30. 2023 Yılı Sektörlere Göre Aşılı ve Aşısız Fidan Etiket Miktarları

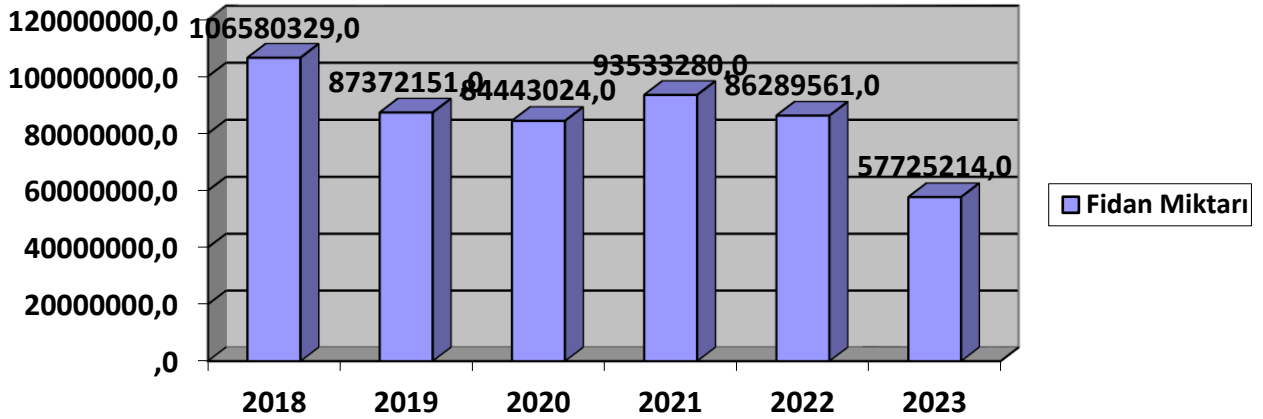
Sektörler	Üretici Sayısı	Meyve Fidanı	Asma Fidanı	Toplam
Kamu	19	261.909	7.914	269.823
Özel	294	9.787.817	44.302	9.832.119
Toplam	313	10.049.726	52.216	10.101.942

2023 yılında 16 adeti Ön Temel, **340** adeti Temel, **112.904** adeti Sertifikalı ve **14.200** adeti Standart olmak üzere toplam **127.460** adet çilek fidesi etiket talebi karşılanmıştır.

Çizelge 31. 2023 Yılı Sertifikasyon Sınıflarına Göre Çilek Fidesi Etiket Miktarları

Sektörü	Üretici Sayısı	Etiket Sınıfı	Miktarı	Toplam
Özel	7	Ön Temel	16	127.460
		Temel	340	
		Sertifikalı	112.904	
		Standart	14.200	

Grafik 1. Son 6 Yılda Sertifikalandırılan Fidan Sayısı (Adet)



2.11. DİĞER FAALİYETLER

2.11.1. Yurtiçi Hakem Testleri

Sertifikasyon kuruluşları arasında teknik işbirliğini arttırmak, metot birlikteliğini sağlamak için her yıl 05.12.2001 tarihi ve 1451 sayılı bakanlık oluru ile yürürlüğe giren yurt içi hakem testi talimatı çerçevesinde 3 adet hakem testi uygulanmaktadır. 2023 yılında aşağıdaki türlerde 3 test uygulanmıştır.

- 23-1 Buğday, Mısır, Mercimek Tam analiz
- 23-2 Ayçiçeği, Arpa, Mısır, Mercimek Tam analiz
- 23-3 Buğday, Ş. Pancarı, Mercimek Tam analiz

Hakem testlerinin tamamı sonuçlandırılmış olup, değerlendirmeler Bitkisel Üretim Genel Müdürlüğü ile programa katılan sertifikasyon kuruluşlarına gönderilmiştir.

2.11.1. Uluslararası (ISTA) Hakem Testleri

Uluslararası Tohum Test Birliği (ISTA) üye laboratuvarlarının akredite oldukları konularda her yıl yılda üç defa olmak üzere hakem testi (reference test) uygulamaları yapılmaktadır. Buradaki amaç üye laboratuvarların bilgi yeterliliğini tespit etmek ve bu verilerle her 3 yılda bir akreditasyon amaçlı yapılan uluslararası denetimlerde görülen eksiklikleri giderici tedbirler almaktır. 2023 yılında ayrıca ISTA tarafından program dâhilinde numunelerde gönderilmiştir. ISTA tarafından yapılan değerlendirmelerde başarılı sonuçlar elde edilmiştir.

23-1 *Vicia villiosa* (tüylü fiğ) da safiyet, tohum teşhisi ve çimlenme testleri yapılarak sonuçlar ISTA'ya gönderilmiştir. Test sonuçları, tolerans sınırları içerisinde değerlendirilmiştir. Safiyet, tohum teşhisi ve çimlenme testleri sonuçları (A) gelmiştir.

23-2 *Raphanus sativus* (turp)'da safiyet, tohum teşhisi, çimlenme, nem ve güç testleri için numuneler gelmiştir. Safiyet, tohum teşhisi, çimlenme, nem ve güç testleri tamamlanarak gönderilmiş olup, test sonuçları tolerans sınırları içerisinde değerlendirilmiştir. Tüm test Sonuçları (A) gelmiştir.

23-3 *Trifolium hybridum* (melez üçgül) Safiyet, tohum teşhisi, bin tohum ağırlığı, çimlenme testleri tamamlanarak ISTA' ya gönderilmiştir. Test sonuçları, tolerans sınırları içerisinde değerlendirilmiştir. Test sonuçları beklenmektedir.

2.12. EĞİTİM

Çizelge 32. Tohumluk Tescil ve Sertifikasyon Merkezi Müdürlüğü Teknik Personelinin 2023 Yılında Almış Olduğu Eğitimler

Sıra No	Eğitim Konusu	Eğitim Veren Kişi	Tarih
1	Diğer Tür ve Çeşitlerin Tespiti Analizi Eğitimi	Selma Kurt	04.01.2023
2	Safiyet Analizi Eğitimi	Selma Kurt	05.01.2023
3	Nem Analizi Eğitimi	Selma Kurt	06.01.2023
4	ISTA Kuralları 2023 Yılı Çimlendirme Güncellenmesi	Serhat Akyüz	10.01.2023
5	Çimlendirme Analizi ve Fide Değerlendirme işl.Güncellemeler ve dikkat edilecek hususlar.	Serhat Akyüz	11.01.2023
6	2023 Yılı ISTA Kurallarına Göre NKK Ve Değerlendirme. Lab.Güncel Personel Eğitimi	Musa Öztürk	12.04.2023
7	2023 ISTA Kurallarına göre Bölücü doğrulama personel Eğitimi	Musa Öztürk	06.12.2023

Çizelge 33. Tohumluk Tescil ve Sertifikasyon Merkezi Müdürlüğü Teknik Personelinin 2023 Yılında Vermiş Olduğu Eğitimler

Sıra No	Eğitim Konusu	Eğitim Veren Kişi	Tarih
---------	---------------	-------------------	-------

1	Metot Birliđi Eđitimi	TTSM	19.01.2023
2	2023 ISTA Kurallarına Gre Numune Alma Eđitimi	Musa ztrk	12.04.2023
3	2023 ISTA Kurallarına Gre Numune Alma Eđitimi	Musa ztrk	28.07.2023
4	Lab Analizi ve Belgelendirme İřlemleri Yetki Devri (Baklagiller)	TTSM	24-28.04. 2023
5	Lab Analizi ve Belgelendirme İřlemleri Yetki Devri (řekerpancarı)	TTSM	3-5.05.2023
6	Lab Analizi ve Belgelendirme İřlemleri Yetki Devri (Yađlı-Lifli Bitkiler)	TTSM	8-12.05.2023
7	Lab Analizi ve Belgelendirme İřlemleri Yetki Devri (Tahıllar)Konulu	TTSM	22-26.05 2023
8	(Adıyaman) Lab Analizi ve Belgelendirme İřlemleri Yetki Devri (Tahıllar ve Yemeklik tane baklagiller)	TTSM	10-14.07.2023

3. EŐİT KORUMA VE ARŐİV BİRİMİ

3.1. Koruma ve Arřiv Faaliyetleri

2023 yılında tescil denemeleri tamamlanan aday eŐİtlerin tescil, retim izni ve ıslahı hakkı verilmesine iliřkin 46 adet Tescil Komitesi toplantısı yapılmıřtır. Bu toplantılarda deđiřik trlere ait 616 eŐİde retim izni verilmiř, 956 eŐİt tescil edilmiř, ayrıca Islahı Hakkı uygulamaları kapsamında 248 eŐİt koruma altına alınmıřtır.

Tescil edilen, retim izni verilen ve ıslahı hakları kapsamında koruma altına alınan eŐİtlere ait ayrıntılı bilgiler izelge 29,30,31,32,33,34 ve 35' te verilmiřtir.

izelge 29. 2023 Yılında Meyve Grubu Trlere Gre Tescil Edilen eŐİtler

Sıra No	rn Grubu	Tr	Adet
1		Ahududu	1
2		Alı	3
3		Armut	4
4	MEYVE	Badem	7
5		Bđrtlen	1
6		Ceviz	7
7		ilek	6
8		Dut	2

9		Fındık	1
10		Kayıısı	4
11		Mandarin	12
12		Muz	11
13		Nar	4
14		Nektarin	8
15		Şeftali	3
16		Üzüm	9
TOPLAM			83

16 bitki türünde toplam 83 çeşit tescil edilmiştir. Bu çeşitlerin 22 adedi kamu kuruluşlarına, 12 adedi üniversiteye, 49 adedi ise özel sektör tohumculuk kuruluşlarına aittir.

Çizelge 30. 2023 Yılında Tarla Bitkileri Grubu Türlerine Göre Tescil Edilen Çeşitler

Sıra No	Ürün Grubu	Türü	Adet
1		Arpa	24
2		E. Buğday	48
3		M. Buğday	10
4	Serin İklim Tahılları	Kavuzlu Buğday	1
5		Kavılca Buğdayı	1
6		Yulaf	1
7		Tritikale	2
8		Mısır	26
9		Mısır hattı	58
10	Sıcak İklim Tahılları	Sorgum	2
11		Sorgum SudanOtu	1
12		Çeltik	4
13		K.Mercimek	3
14	Yemeklik Tane Baklagiller	Nohut	1
15		Kuru Fasulye	2
16		İtalyan Çimi	6
17		Fiğ	1
18		Yem Bezelyesi	4
19	Çayır Mera Yem Bitkileri	Gazal Boynuzu	2
20		Yem Şalgamı	1
21		Korunga	2
22		Yonca	7
23	Yeşil Alan Çim Bitkileri	İtalyan Çimi	1

24		Çok Yıllık Çim	1
25		Yumak	2
26		Patates	14
27		Pamuk	30
28		Ayçiçeği	15
29	Endüstri Bitkileri	Ayçiçeği Hattı	30
30		Şekerpancarı	17
31		Kolza	4
32		Soya	3
33		Yerfıstığı	2
34	Tıbbi ve Aromatik Bitkiler	Tütün	12
35		Kekik	2
TOPLAM			340

35 bitki türünde toplam 340 çeşit tescil edilmiştir. Bu çeşitlerin 42 adedi kamu kuruluşlarına, 298 adedi ise özel sektör tohumculuk kuruluşlarına aittir.

Çizelge 31. 2023 Yılında Sebze Grubu Türlerine Göre Tescil Edilen Çeşitler

Sıra No	Ürün Grubu	Türü	Adet
1	SEBZE	Barbunya	2
2		Beyaz Lahana	2
3		Biber	115
4		Brokoli	1
5		Cin Mısır	1
6		Ispanak	2
7		Domates	205
8		Hıyar	32
9		Kereviz	2
10		Kabak	32
11		Karnabahar	5
12		Karpuz	14
13		Kavun	26
14		Kırmızı Lahana	2
15		Pazı	1
16		Marul	6
17		Patlıcan	19
18		Şeker Mısır	7

19	Soğan	25
20	Taze Bakla	2
21	Taze Bezelye	2
22	Taze Fasulye	29
23	Taze Börülce	1
TOPLAM		533

23 bitki türünde toplam 533 çeşit tescil edilmiştir. Bu çeşitlerin 9 adedi kamu kuruluşlarına, 4 adedi üniversiteye, 520 adedi ise özel sektör tohumculuk kuruluşlarına aittir.

Çizelge 32. 2023 Yılında Tarla Grubu Türlerine Göre Üretim İzni verilen Çeşitler

Sıra No	Ürün Grubu	Türü	Adet
1	Serin İklim Tahılları	Arpa	18
2		E. Buğday	33
3		M. Buğday	16
4		Tritikale	4
5	Sıcak İklim Tahılları	Mısır	40
6		Mısır hattı	48
7		Sorgum	3
8		Sorgum SudanOtu	1
9		Çeltik	26
10	Yemelik Tane Baklagiller	Mercimek	4
11		Nohut	1
12		Kuru Fasulye	1
13	Çayır Mera Yem Bitkileri	Fiğ	2
14		Yem Bezelyesi	1
15	Tıbbi ve Aromatik Bitkiler	Kimyon	1
16		Kinoa	1
17	Endüstri Bitkileri	Patates	15
18		Pamuk	15
19		Ayçiçeği	25
20		Ayçiçeği Hattı	46
21		Şekerpancarı	8
22		Keten	1
23		Kolza	7
24		Yerfıstığı	2
25		Soya	1

26		Çok Yıllık Çim	2
27	Yeşil Alan Çim Bitkileri	Yumak	1
28		Hibrit Zoysia Çimi	2
29		Çayır salkımotu	1
TOPLAM			326

29 bitki türünde toplam 326 çeşide üretim izni verilmiştir. Bu çeşitlerin 27 adedi kamu kuruluşlarına, 2 adedi üniversiteye, 297 adedi ise özel sektör tohumculuk kuruluşlarına aittir.

Çizelge 33. 2023 Yılında Sebze Grubu Türlerine Göre Üretim İzni verilen Çeşitler

Sıra No	Ürün Grubu	Türü	Adet
1	Sebze	Acur	1
2		Brokoli	2
3		Biber	68
4		Domates	77
5		Dereotu	1
6		Hıyar	19
7		Havuç	1
8		Kabak	16
9		Ispanak	9
10		Karpuz	11
11		Kavun	24
12		Cin Mısır	2
13		Marul	8
14		Kırmızı Lahana	1
15		Maydanoz	4
16		Patlıcan	10
17		Karnabahar	2
18		Soğan	8
19		Şeker Mısır	2
20		Turp	3

21		Yabani Roka	1
22		Yaprak Lahana	1
23		Taze Fasulye	5
TOPLAM			276

23 bitki türünde toplam 276 çeşide üretim izni verilmiştir. Bu çeşitlerin 1 adedi kamu kuruluşlarına, 275 adedi ise özel sektör tohumculuk kuruluşlarına aittir.

Çizelge 34. 2023 Yılında Meyve Grubu Türlerine Göre Üretim İzni verilen Çeşitler

Sıra No	Ürün Grubu	Türü	Adet
1	Meyve	Ahududu	2
2		Ananas	1
3		Böğürtlen	2
4		Longan	2
5		Mango	2
6		Pasiflora	1
7		Pitaya	4
TOPLAM			14

7 bitki türünde toplam 14 çeşide üretim izni verilmiştir. Bu çeşitlerin 14 adedi de özel sektör tohumculuk kuruluşlarına aittir.

Çizelge 35. 2023 Yılında Türlerine Göre Koruma Altına Alınan Çeşitler

Sıra No	Ürün Grubu	Türü	Adet
1	Serin İklim Tahılları	Arpa	12
2		Buğday	39
3		Tritikale	4
4		Yulaf	3
5	Endüstri Bitkileri	Keten	1
6		Pamuk	28
7		Soya	4
8		Ayçiçeği	13
9		Yer fıstığı	1

10		Patates	3
11		Kuru Fasulye	1
12	Yemeklik Tane Baklagiller	Nohut	2
13		Mercimek	1
14	Sıcak İklim Tahılları	Mısır	25
15		Çeltik	2
16		Korunga	1
17	Çayır Mera Bitkileri	Yonca	2
18		Yem Bezelyesi	3
19		Kılçiksız Brom	2
20		Biber	17
21		Domates	25
22		Endive	1
23		Karpuz	2
24		Kavun	1
25		Cin Mısır	1
26	Sebze	Taze Bezelye	1
27		Taze Fasulye	2
28		Kabak	1
29		Patlıcan	1
30		Taze Bakla	1
31		Hıyar	6
32		Ispanak	1
33		Marul	3
34	Süs	Petunya	7
35		Çilek	2
36		Kivi	1
37		Üzüm	2
38		Muz	7
39		Elma	1
40	Meyve	Ceviz	1
41		Kestane	2
42		Kiraz	6
43		Mandarin	3
44		Maviyemiş	5
45		Zeytin	1
TOPLAM			248

45 bitki türünde toplam 248 çeşit koruma altına alınmıştır. Bu çeşitlerin 56 adedi kamu kuruluşlarına, 192 adedi ise özel sektör kuruluşlarına aittir.

4.Yayın ve Dokümantasyon Veri Deęerlendirme ve Dış İlişkiler Birimi

2023 yılında Müdürlüğümüz tarafından hazırlanan faaliyet raporları ile tescil raporları gibi periyodik yayınlar hazırlanarak web sitemizde yayınlanmıştır. Yıl içerisinde kayıt altına alınan çeşitlere ait listeler güncellenerek düzenli olarak web sitemizde yayınlanmıştır. Web sayfası güncellenerek ilgililerin düzenli bilgilenmesi sağlanmıştır. Ayrıca; stajyer başvuruları değerlendirilmiş, kabul işlemleri sonrası farklı üniversitelerimizde öğrenim gören 18 adet üniversite öğrencisi Müdürlüğümüzde yaz stajlarını tamamlamıştır. Müdürlüğümüzü ziyaret eden çok sayıda yerli ve yabancı misafirimize ev sahiplięi yapılmıştır.