

**2023-2024 AV YILI (1 NİSAN 2023-31 MART 2024)  
AV TURİZMİ UYGULAMA TALİMATI EK KARARI- 1**

**I. AVINA İZİN VERİLEN TÜR, CİNSİYET, AVLANMA DÖNEMİ VE AVLANMA ŞEKLİ**

**1) Avına izin verilen türler ve avlanma tarihleri**

Tablo 1 : Avlanma zamanı

Av ve yaban hayvanı	Başlama Tarihi	Bitiş Tarihi
Yaban Keçisi ( <i>Capra aegagrus</i> ), Melez Yaban Keçisi, HB-Şelek	04.09.2023	31.03.2024
Kızıl Geyik ( <i>Cervus elaphus</i> )	04.09.2023	29.02.2024
Çengelboynuzlu Dağ Keçisi ( <i>Rupicapra rupicapra</i> )	04.09.2023	31.12.2023
Karaca ( <i>Capreolus capreolus</i> )	04.09.2023	31.10.2023
Anadolu Yaban Koyunu ( <i>Ovis gmelini anatolica</i> )	04.09.2023	31.03.2024

**2- Avına izin verilen türleri cinsiyeti, süresi ve avlanma şekli**

d) Anadolu Yaban Koyunu, Karaca, Yaban Keçisi ve Kızıl Geyik türlerinin erkek bireyleri ile Çengelboynuzlu dağ keçisinin dişi ve erkek bireyleri avlanır.

**II. GENEL HÜKÜMLER**

**1. Kotaların kullanımı ve değerlendirilmesi**

- i) Acente kotasına, “Av Turizmi İzin Belgesi” acenteler başvurabilir; Yerli avcı kotasına, yerli avcılar ile Batı Trakyalı Türkler başvurabilir; Devlet misafiri ile diplomat kotasına, Devlet Başkanı, Başbakan ve Bakan düzeyindeki yabancı devlet misafirleri ile yabancı avcılık belgesi verilen Türkiye’deki diplomatik veya konsüler temsilciliklerle, uluslararası kuruluşlarda çalışan kırmızı bantlı kimlik kartı hamili görevliler ve karşılıklılık ilkesine bağlı olmak kaydıyla diplomatik ve konsüler temsilciliklerde görev yapan yeşil bantlı kimlik hamili olanlar başvurabilir.
- j) Anadolu yaban koyunu, yaban keçisi, çengelboynuzlu dağ keçisi, karaca, kızıl geyik ve melez yaban keçisi türlerine ait kotalar için 2 kez avlanma hakkı kullandırıldığında avlanma gerçekleşmese de kota başka birine kullandırılmaz.
- k) Anadolu yaban koyunu, yaban keçisi, çengelboynuzlu dağ keçisi, kızıl geyik ve melez yaban keçisi acente kotaları “Av Turizmi İzin Belgesi” acentelere 2886 sayılı Devlet İhale Kanunu kapsamında ihale edilir.
- l) Yaban keçisi, melez yaban keçisi, yaban keçisi hatalı boynuz-şelek, çengelboynuzlu dağ keçisi, karaca ve kızıl geyik yerli avcı kotaları yerli avcılara, karaca acente kotaları ise acentelere Bölge Müdürlükleri tarafından kura yöntemi ile belirlenerek tahsis edilir. Her avlaktaki her bir kota için başvuranlar arasından 1 (bir) asil avcı ve 3 (üç) yedek avcı belirlenecektir. Kura da bir tür için asil avcı olanlar diğer sahalar için ve diğer Bölge Müdürlüklerinde kuraya katılamaz.
- m) Av Turizmi Kapsamında Avlanmalara ilişkin Usul ve Esaslar Hakkındaki Yönetmeliğinin 30. Maddesi 7. fıkrası “Av veya yaban hayvanını avlayan ya da yaralayan yerli avcılara, bir sonraki av yılında avlanan ya da yaralanan tür için kota tahsisi yapılmaz; ancak kotaların boş olması durumunda kota tahsisi yapılabilir” hükmü gereği 2022-2023 av yılında avlayan ya da yaralayan avcılarının avladıkları tür için 2023-2024 av yılı için yapılacak kura işlemlerinde boş kota olmadıkça asil ve yedek avcı olamazlar.

- n) İhale ve kura tarihleri Genel Müdürlük kordinasyonunda belirlenecek takvime uygun olarak yapılır. İhale ve kura yeri Bölge Müdürlüğüne belirlenir.
- o) İhalesi yapıp da ihalelerde satılmayan acente kotaları boş kota olarak değerlendirilir.
- p) Kurada başvuru yapılmamış ya da tahsis işlemi gerçekleştirilmemiş kotalar da boş kota olarak değerlendirilir.
- r) Boş kotaların tahsislerinin yapılabilmesi için Bölge Müdürlükleri tarafından başvurulara ait süre 10 iş gününü aşmayacak şekilde belirlenir. Belirlenen başvuru süresi ve kura günü Bölge Müdürlüğü internet sitelerinde yayınlanır. Boş olan kotalar için Bölge Müdürlükleri'nde kura komisyonu kurulur.

Yapılacak boş kota kura sonuçlarına göre Bölge Müdürlüğü tarafından o avlaktaki;

- 1) Acentelere en yüksek ihale bedeli, yerli avcılara avlama ücreti üzerinden,
- 2) İhale bedeli oluşmaması halinde ise acentelere avlama ücreti üzerinden tahsis edilir.

Başvuru süresi içerisinde başvuru bulunmaması halinde İl Şube Müdürlüğüne ilk başvuru yapanlara İl Şube Müdürlüğü o avlaktaki;

- 1) Acentelere en yüksek ihale bedeli üzerinden, yerli avcılara avlama ücreti üzerinden,
- 2) İhale bedeli oluşmaması halinde ise acentelere avlama ücreti üzerinden tahsis edilir. Acentelere yapılan tüm tahsisler noter onaylı sözleşmeler imzalanarak yapılır.

- s) Bakanlığımız ihalelerinden yasaklama kararı verilen acentelere yasaklama süresince kota tahsisi yapılmaz.
- t) Av organizasyonları başvurularına İl Şube Müdürlüklerince en geç 7 iş günü içerisinde cevap verilir.
- u) Kızıl geyik avında Kazık boynuz kızıl geyik (KBKG); Yaban keçisi avında hatalı boynuzlu-şelek (HB-Ş), Çengelboynuzlu dağ keçisi avında Çengelboynuzlu dağ keçisi dişi bireyi avlanması durumunda kota kullanılmış sayılır.
- v) Av organizasyonunun varlığını kanıtlamaya yönelik avlanan yaban domuzu dışındaki tüm bireylerin fotoğrafı, Bakanlık görevlisi ile av kılavuzu, avcı ve acente görevlisi/personeli olacak şekilde ilgililer tarafından çekilir ve dosyalarında saklanır. Fotoğraf çekimlerinde arka mekân/yer/mevki durumu gözetilir; ilgililer tarafından çekilen fotoğraflarla yetinilmez, gerektiğinde kamera çekimi yapılır; fiziki fotoğrafın yanı sıra bilgisayar ortamında da dijital resimler arşivlenir; fotoğraflar, orijinal ve manipüle edilmemiş, 4 adet farklı açıdan imkânlar dâhilinde tarih ve saati gösterecek şekilde çekilir. Tereddüte düşülen yaş ve trofe niteliğinin yeniden belirlenmesinin gerektiği durumlarda avcı/acente trofeyi müdür/şef tarafından belirlenen yere getirmekle sorumludur.
- y) Yaban keçisi hatalı boynuzlu-şelek avlarında imkanlar dahilinde av sahasını da gösterir şekilde HB-Ş tür avlanmadan önce ve sonra fotoğraf ve videosunun çekilmesi esastır.
- z) Yaban Domuzu ve Karaca hariç yerli avcı kotalarında, tür ve miktar gözetilmeden avlama ücretlerinin %50'si kadar indirim uygulanacaktır.

#### **IV. AVDA KULLANILACAK SİLAHLAR**

- 4. Karaca avında yivli veya 12, 16 ve 20 çapındaki yivsiz av tüfekleriyle tek kurşun; tüm türlerde çapı asgari 6,5 mm azami 9,8 mm olan yivli av tüfeği veya ok-yay kullanılır.
- 5. Yabancı avcılar av organizasyonlarında kullanacakları silahlara ait silah ruhsatını veya ruhsat yerine geçen belgenin bir örneğini İzin Belgesi Başvuru dilekçesi ile birlikte idareye vermek zorundadır.

## VI. TÜRLERE GÖRE AVLANMA YAŞI, AVLAK/SAHA, KOTA, ÜCRET VE KURALLAR

### 1- Yaban Domuzu avlanma izin ve ücretleri

“Tablo 2: Yaban Domuzu” Tablosu aşağıdaki şekilde değiştirilmiştir.

Yaban domuzu		Kota	AİÜ		AÜ	
Müdürlük	Avlağın Adı		Acente/Yabancı	Yerli Acente/Yerli	Acente/Yabancı	Yerli Acente/Yerli
Tüm İl Müdürlükleri	Devlet Avlakları ve Genel Avlaklar	“Sürek av organizasyonlarında aynı şeflik sınırında en fazla 4 adet avlakta 6 adet’e kadar,” ifadesi “Sürek av organizasyonlarında aynı ilde komşu iki şeflik sınırında en fazla 4 adet avlakta 6 adet’e kadar,” şeklinde değiştirilmiştir. Bek av organizasyonlarında aynı şeflik sınırında en fazla 2 adet avlakta 6 adet’e kadar	400	200	12000	6000
İlgili Müdürlükler	Mücadele Amaçlı avlak veya sahalar					
İlgili Müdürlükler	İl Müdürlüğünce İşletilen Örnek Avlaklar					
İlgili Müdürlükler	İşleticisi Olan Örnek Avlaklar	Hasat Miktarı (Avlanma Planı)	200		---	
İlgili Müdürlükler	Özel Avlaklar	---	200		---	

b.”Bir izin belgesiyle bir şeflik sınırı içinde av organizasyonu düzenlebilir.” ifadesi “Sürek av organizasyonları hariç bir izin belgesiyle bir şeflik sınırı içinde av organizasyonu düzenlebilir.” şeklinde değiştirilmiştir.

c.”Bir izin belgesiyle sürek av organizasyonlarında aynı şeflik sınırı içinde en fazla 4 adet avlakta 6 yaban domuzu, bek av organizasyonlarında ise aynı şeflik sınırı içinde en fazla 2 adet avlakta 6 yaban domuzu avlanabilir.” ifadesi “Bir izin belgesiyle sürek av organizasyonlarında aynı il de komşu iki şeflik sınırı içinde en fazla 4 adet avlakta 6 yaban domuzu, bek av organizasyonlarında ise aynı şeflik sınırı içinde en fazla 2 adet avlakta 6 yaban domuzu avlanabilir.” şeklinde değiştirilmiştir.

### 2- İzin Verilen Türlerde Yaş Sınırları

Avlanan yaban hayvanının yaşının belirlenmesinde ihtilafa düşülmesi halinde avcı veya acenta tarafından hazırlattırılan veteriner imzalı rapor, ilgili il şube müdürlüğünce değerlendirilir.

Tablo 3: Yaş Sınırları

Tür	Yaş Durumu
Yaban keçisi (Teke)	8 yaş ve üzeri erkek birey
Yaban keçisi (HB-Ş teke)	Yaş aranmaz.
Melez yaban keçisi	4 yaş ve üzeri erkek birey
Kızıl geyik	Devlet ve Genel avlaklarında boynuzlarından biri en az 6 çatal olan erkek birey, YHGS'de ise 7 yaş ve üzeri erkek birey
Çengelboynuzlu dağ keçisi	Devlet ve Genel avlaklarında 7 yaş ve üzeri birey, YHGS'de ise 8 yaş ve üzeri birey
Karaca	Devlet ve Genel avlaklarında 5 yaş ve üzeri erkek birey, YHGS lerede ise 6 yaş ve üzeri erkek birey
Anadolu yaban koyunu	7 yaş ve üzeri erkek birey

#### 4- Türlerle Göre Avlak, Kota ve Ücretler

Tablo 6: YABAN KEÇİSİ (TEKE)

YABAN KEÇİSİ			Kota Dağılımı			Avlama Ücreti	
Bölge Müdürlüğü	Müdürlük	Avlağın Adı	Acente	Yerli	Devlet Misafiri İle Diplomat		Toplam
3. Bölge Müdürlüğü	ADİYAMAN	Gürlevik DA	1			1	220.000
		Hisar Şengil DA	1			1	128.000
		Meydan DA	1			1	128.000
		Sincik DA	1			1	220.000
		Ulubaba DA	1			1	220.000
4. Bölge Müdürlüğü	MUĞLA	Köyceğiz YHGS	7	1		8	128.000
6. Bölge Müdürlüğü	ANTALYA	Akseki DA	2	1		3	104.000
		Akseki İbradı Üzümdere YHGS	1			1	128.000
		Cevizli Gidengelmez Dağı YHGS	5	2	1	8	128.000
		Düzlerçamı YHGS	5			5	160.000
		Kaş Kıbrıs Çayı YHGS	1	1		2	128.000
		Sarıkaya YHGS	12	2		14	160.000
	ISPARTA	Yazılıkaya DA	4	1		5	104.000
7. Bölge Müdürlüğü	ADANA	Karaisalı Ekecik DA	1			1	104.000
		Pozantı Karanfıldağı YHGS	1	1		2	128.000
	HATAY	İskenderun Arsuz YHGS	3			3	160.000

	KAYSERİ	Yahyalı Aladağlar YHGS	5	1		6	160.000
	MERSİN	Ağıldere DA	2	1		3	104.000
		Çamlıyayla Cehennemderesi YHGS	8		1	9	160.000
		Gülnar Azıtepe DA	2	1		3	160.000
		Hisardağı Gedikdağı YHGS	7			7	160.000
		Mut Kestel Dağı YHGS	2	2		4	128.000
		Silifke Cılbayır DA	2	1		3	160.000
		Silifke Kırtıl DA	2			2	128.000
		Sugözü DA	3	2		5	104.000
		Tarsus Hopur Topaşır YHGS	1			1	128.000
		Tarsus Kadıncık Vadisi YHGS	8	2		10	160.000
		NİĞDE	Çamardı Demirkazık YHGS	15	3		18
	Horoz DA		3			3	160.000
8. Bölge Müdürlüğü	KARAMAN	Çamlıca DA	2			2	104.000
		Nunu Vadisi DA	2			2	128.000
	KONYA	Cevizli Gidengelmez Dağı YHGS	1			1	128.000
12. Bölge Müdürlüğü	ARTVİN	Altıparmak DA	1	1		2	104.000
		Günyayla Pamukçular DA	1			1	80.000
		Madenler Zeytinlik DA	1			1	80.000
		Meydancık DA	1	1		2	80.000
		Ortaköy Saçınka DA	1	1		2	104.000
		Öğdem DA	1			1	80.000
		Yusufeli Çoruh Vadisi YHGS	8	3		11	104.000
	GİRESUN	Çamoluk DA	4			4	104.000
		Üçköprü DA	4			4	128.000
		Şebinkarahisar GA	2	1		3	104.000
	GÜMÜŞHANE	Gökdere GA	1			1	220.000
		Kelkit Ünlüpinar GA	1			1	220.000
	13. Bölge Müdürlüğü	BİNGÖL	Ayanoğlu DA	1			1
Aysaklı DA			1	1		2	128.000
Gökçedal DA			1			1	128.000
Kiği Şeytan Dağları YHGS			2			2	160.000
ERZİNCAN		Akça DA	1			1	104.000
		Dutluca DA	1			1	104.000
		Kapıkaya DA	1	1		2	104.000
		Kazankaya DA	2			2	128.000
		Konarlı Yayılım GA	1	1		2	128.000
		Yamanali GA	1			1	128.000
		ERZURUM	Moryayla DA	2			2

		İspir Verçenik Dağı YHGS	1	1		2	104.000
		Oltu YHGS		1		1	104.000
14. Bölge Müdürlüğü	VAN	Çepkenli GA	4			4	220.000
15. Bölge Müdürlüğü	KAHRAMANMARAŞ	Engizek Dağı DA	2			2	160.000
		Nurhak Dağı DA	2			2	128.000
		Şardağı DA	1			1	160.000
		Tapkırankale DA	1			1	160.000
		Tatarderesi DA	2			2	160.000
	SİVAS	Çengelli GA	2	1		3	128.000
		Divriği GA	1	1		2	104.000
		Gürlevik GA	1	1		2	128.000
		Suşehri GA	3			3	128.000
		Yılanlı GA	2			2	128.000
<b>TOPLAM</b>			<b>174</b>	<b>37</b>	<b>2</b>	<b>213</b>	

Tablo 7: Hatalı Boynuzlu / Şelek Yaban Keçisi

HATALI BOYNUZ / ŞELEK			Kota Dağılımı				Avlama Ücreti
Bölge Müdürlüğü	Müdürlük	Avlağın Adı	Acente	Yerli	Devlet Misafiri İle Diplomat	Toplam	
4. Bölge Müdürlüğü	MUĞLA	Köyceğiz YHGS		4		4	80.000
6. Bölge Müdürlüğü	ANTALYA	Sarıkaya YHGS		2		2	80.000
12. Bölge Müdürlüğü	ARTVİN	Yusufeli Çoruh Vadisi YHGS		3		3	80.000
15. Bölge Müdürlüğü	KAHRAMANMARAŞ	Şardağı DA		1		1	80.000
<b>TOPLAM</b>				<b>10</b>		<b>10</b>	

Tablo 8: Melez Yaban Keçisi

MELEZ YABAN KEÇİSİ			Kota Dağılımı				Avlama Ücreti
Bölge Müdürlüğü	Müdürlük	Avlağın Adı	Acente	Yerli	Devlet Misafiri İle Diplomat	Toplam	
3. Bölge Müdürlüğü	ADİYAMAN	Hisar Şengil DA	1			1	160.000

		Rezip DA	1			1	160.000
<b>TOPLAM</b>			<b>2</b>			<b>2</b>	

Melez yaban keçisi: Kültür ırkı keçi ile yaban keçisinin çiftleşmesi sonucu oluşan bireylerdir.

Tablo 9: Kızıl Geyik

KIZIL GEYİK			Kota Dağılımı				Avlama Ücreti
Bölge Müdürlüğü	Müdürlük	Avlağın Adı	Acente	Yerli	Devlet Misafiri İle Diplomata	Toplam	
2. Bölge Müdürlüğü	BİLECİK	Bozüyük Köşk DA		2		2	80.000
	BURSA	İnegöl DA		1		1	80.000
5. Bölge Müdürlüğü	AFYONKARAHİSAR	Sandıklı Akdağ YHGS	1			1	104.000
	DENİZLİ	Çivril Akdağ YHGS	1			1	104.000
	ESKİŞEHİR	Alpu Ağaçhisar DA	3	1		4	104.000
		Mihallıçık Çardak DA	2			2	120.000
		Mihallıçık Çatacık YHGS	2	1		3	120.000
		Mihallıçık Kızılbörüklü DA	3	1		4	120.000
		Mihallıçık Ömerköy DA	3		1	4	120.000
		Odunpazarı Kalabak DA	2	2		4	104.000
		Saray DA	1			1	104.000
		Sivrihisar Dumluca DA	3	1		4	120.000
	Sultaniye DA	1			1	104.000	
KÜTAHYA	Merkez Türkmenbaba YHGS	2			2	104.000	
9. Bölge Müdürlüğü	ANKARA	Beypazarı Karlık	2	1		3	120.000
	BOLU	Kıbrısık DA	3			3	120.000
		Mudurnu Sırçalı DA	3	1		4	104.000
		Seben Merkez GA	3	1		4	104.000
		Seben Taşlıyayla DA	2	1		3	80.000
10. Bölge Müdürlüğü	KASTAMONU	Ballıdağ DA	1	1		2	80.000
		Bayam DA	1			1	80.000
		Çaldağ DA		1		1	80.000
		Karadere DA	1	1		2	80.000
<b>TOPLAM</b>			<b>40</b>	<b>16</b>	<b>1</b>	<b>57</b>	

Tablo 10: Çengelboynuzlu Dağ Keçisi

ÇENGEL BOYNUZLU DAĞ KEÇİSİ			Kota Dağılımı				Avlama Ücreti
Bölge Müdürlüğü	Müdürlük	Avlağın Adı	Acente	Yerli	Devlet Misafiri İle Diplomat	Toplam	
12. Bölge Müdürlüğü	ARTVİN	ALTIPARMAK DA	3			3	135.000
		ORTAKÖY SAÇINKA DA	2	1		3	135.000
		MEYDANCIK DA	1			1	117.000
	RİZE	ÇAMLIHEMŞİN KAÇKAR DA	1		1	2	117.000
		İKİZDERE CIMIL DA	1	1		2	90.000
13. Bölge Müdürlüğü	BİNGÖL	AYANOĞLU DA	1	1		2	135.000
		AYSAKLI DA	2			2	117.000
	ERZİNCAN	KAZANKAYA DA	1	1		2	117.000
<b>TOPLAM</b>			<b>12</b>	<b>4</b>	<b>1</b>	<b>17</b>	

Tablo 11: Karaca

KARACA			Kota Dağılımı				Avlama Ücreti
Bölge Müdürlüğü	Müdürlük	Avlağın Adı	Acente	Yerli	Devlet Misafiri İle Diplomat	Toplam	
9. Bölge Müdürlüğü	DÜZCE	Kaynaşlı DA	2	1		3	10.000
10. Bölge Müdürlüğü	BARTIN	Ulus Sökü YHGS	1	1		2	
12. Bölge Müdürlüğü	GİRESUN	Tirebolu Eynesil DA	3	2		5	
		Paşakonağı DA	3	1		4	
		Kemerköprü Kulakkaya DA	2	1		3	
<b>TOPLAM</b>			<b>11</b>	<b>6</b>		<b>17</b>	



Tablo 12: Anadolu Yaban Koyunu

ANADOLU YABAN KOYUNU			Kota Dağılımı				Avlama Ücreti
Bölge Müdürlüğü	Müdürlük	Avlağın Adı	Acente	Yeri	Devlet Misafiri İle Diplomat	Toplam	
8. Bölge Müdürlüğü	KARAMAN	Karadağ DA	1			1	675.000
<b>TOPLAM</b>			<b>1</b>			<b>1</b>	

Tablo 13: Türlerle ait her bir kota için Avlanma İzin Ücretleri

Türler	Avlanma İzin Ücreti (TL)
Yaban keçisi (Teke)	1500
Yaban keçisi (HB-Ş teke)	1500
Melez yaban keçisi	1500
Kızıl geyik	1500
Çengelboynuzlu dağ keçisi	1500
Karaca	1000
Anadolu yaban koyunu	4000

## VII. ÜCRETLER

### 1. Kota ücretlendirmesi ve iade

- Acentelerin karaca, yerli avcı ve Devlet misafiri ve diplomat kotalarında ücretlerin % 100'ü peşin tahsil edilir.
- Kotanın ikinci kullanımlarında yeniden avlanma izin ücreti tahsil edilir.
- İhale edilen kotalarda avlama ücretiyle ilgili iş ve işlemlerde sözleşme, 2886 sayılı Devlet İhale Kanunu hükümleri ve Döner Sermayeli Kuruluşlar İhale Yönetmeliği hükümleri geçerlidir.
- Yerli avcı kotalarında avlama ücreti kotanın ikinci kullanımı dahi olsa aşağıdaki durumlarda müdürlüklerce 15 gün içerisinde değerlendirildikten sonra iade edilir.
  - Avcının ölümü,
  - Avcının türe ait avına izin verilen dönemi kapsayan av organizasyonuna katılmayı engelleyici durumunu heyet raporuyla kanıtlanması,
  - Doğal afetler,
  - Kanuni grev,
  - Salgın hastalık,
  - Av organizasyonlarıyla ilgili, 18.12.1981 tarihli ve 2565 sayılı Askeri Yasak Bölgeler ve Güvenlik Bölgeleri Kanunu ve bu kanunun uygulanmasına ilişkin Askeri Yasak Bölgeler ve Güvenlik Bölgeleri Yönetmeliği hükümleri saklı olup, bu mevzuat hükümlerinin uygulanacağı veya bu yönde sorun oluşturan avlaklarda av organizasyonundan önce güvenlik birimleri ve mülki amirliklerle iletişim kurulduktan, yazılı onay alındıktan sonra av organizasyonları yürütülür. Olumsuz

bildirim olmadığı sürece onaylanmış kabul edilir, alay komutanlığı veya mülki amirliklerden olumsuz resmi bildirim yapıldığında alınan avlama ücreti iade edilir.

## VIII. BAŞVURULAR VE İZİN BELGELERİ

### 1- Başvurular

- b) Acentelerin karaca kotaları ile yerli avcı kotalarına başvurular, kotaların bulunduğu il şube müdürlüğüne yapılır.
- c) Yaban keçisi, melez yaban keçisi, çengelboynuzlu dağ keçisi, karaca ve kızıl geyik türlerin yerli avcı kotaları için başvurular; <https://www.tarimorman.gov.tr/dkmp> internet adresinde yer alan başvuru formu ile İl Şube Müdürlüğüne yapılır. Form ile yapılmayan başvurular kabul edilmez.

### 2. Başvuru tarihleri

- b) Devlet Misafiri ile Diplomat kotası başvuruları tüm türler için belirlenen avlanma dönemi içerisinde yapılır.
- c) Yerli avcı kota tahsislerine ilişkin başvurular aşağıdaki tabloda belirtilen dönemlerde İl Şube Müdürlüğü kayıtlarına girmesi gerekir.

Tablo 5: Başvuru tarihleri

Av ve yaban hayvanı	Başlama Tarihi	Bitiş Tarihi
Çengelboynuzlu Dağ Keçisi ( <i>Rupicapra rupicapra</i> )	04.09.2023	22.09.2023
Karaca ( <i>Capreolus capreolus</i> )	04.09.2023	22.09.2023
Yaban Keçisi ( <i>Capra aegagrus</i> ), Melez Yaban Keçisi, HB-Şelek	04.09.2023	22.09.2023
Kızıl Geyik ( <i>Cervus elaphus</i> )	04.09.2023	22.09.2023

### 3. Kota başvurularının değerlendirilmesi

- “Yaban domuzu kota başvuruları aynı şeflik sınırı içinde; süreklilik av organizasyonlarında en fazla 4 adet avlak, bek av organizasyonlarında en fazla 2 adet avlak bazında değerlendirilir.” ifadesinin “a) Yaban domuzu kota başvuruları; süreklilik av organizasyonlarında aynı il da komşu iki şeflik sınırı içinde en fazla 4 adet avlak, bek av organizasyonlarında aynı şeflik sınırı içinde en fazla 2 adet avlak bazında değerlendirilir.” şeklinde değiştirilmiştir.
- b) Yerli avcı kotaları ve acente karaca kotalarının başvuruları avlak bazında alınıp avlak bazında değerlendirilir.
  - c) Başvuru Formu Genel Müdürlük internet sitesinde yayınlanır.
  - d) Yerli avcı kotaları ve acente karaca kotaları Bölge Müdürlüklerince oluşturulacak Kura Komisyonunca değerlendirilerek tahsis edilir. İlgili İl Şube Müdürlük’lerince de iş ve işlemleri yapılır.

## IX.TROFE ÖLÇÜMÜ, TARTIMI VE YAŞ TESPİTİ

3. Boynuz ve diş ölçümü ile boynuzun tartımı türlere göre aşağıdaki gibi yapılır:

- b) Yaban keçisi, melez yaban keçisi, hatalı boynuzlu / Şelek (HB / Ş) yaban keçisi, Çengelboynuzlu dağ keçisi, Anadolu yaban koyunu, kızıl geyik ve karaca :Boynuzun kökünden ucuna kadar mezura bastırılmadan ölçümü yapılır.
- c) Yaban Keçisi, melez yaban keçisi, çengelboynuzlu dağ keçisi, kızıl geyik, karaca ve Anadolu yaban koyununda yaş yespiti yapılır.
- d) Çengelboynuzlu dağ keçisi : Ölçüm, en geç 2 iş gününde milimetrik olarak yapılır.
- e) Kızıl geyik : Trofe ağırlığı, kafatasındaki alt çenenin alınması ve kafatasının kaynatılmasından, temizlenmesinden sonra gr cinsinden tartımıyla belirlenir. Her boynuzla ilişkin boynuz üstünden uzunlukları ölçülür.
- g) Karaca : Trofe ağırlığı, trofenin kaynatılmasından 24 saat sonra alt çene hariç kafatasının tamamının gr cinsinden tartılıp toplam ağırlıktan 65 gr düşülmesiyle belirlenir. Her iki çatalın uzunluğu ölçülür.
- h) Anadolu yaban koyunu : Boynuz kökünden boynuz ucuna kadar dıştan dışa mezurayla ölçülür. Her boynuzla ilişkin boynuz üstünden boynuz dibi ile boynuz ucu arasındaki uzunluklar ölçülür.
- i) Kızıl geyikte tartım en geç 10 iş günü içinde tamamlanır. Karacada 24 saat dolmadan tartımın yapılmasının istenmesi durumunda trofe ağırlığı; tartım anındaki ağırlıktan 65 g düşülerek belirlenir.
- j) Boynuz ölçümünde, 0,5 cm ve yukarısı 1 cm; trofenin tartımında, 0,5 gr ve yukarısı 1,0 gr olarak işlem görür.

### 4. Diğer İşlemler

#### b) Yaban Keçisi yaş ve uzunluk tespiti

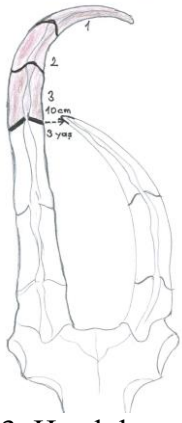


Şekil 2: Yaban keçisinin erkek bireyinde yaş ve boynuz uzunluğunun belirlenmesi

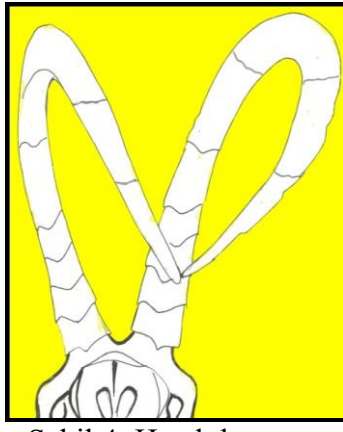
#### c) Hatalı Boynuzlu / Şelek Yaban Keçisi

Yaban Keçisinin Hatalı Boynuzlu ya da Şelek olduğunun tespiti:

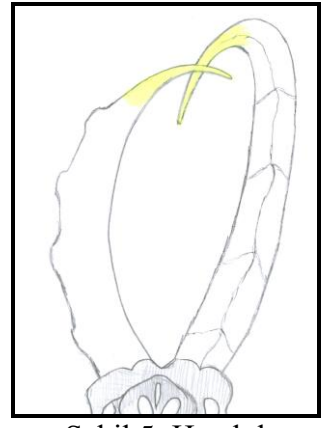
**Hatalı Boynuzlu Yaban Keçisi:** Tekenin boynuzlarının birbirine ilk 3 yaşın herhangi bir yerinden 10 cm'den daha az yaklaşması veya çaprazlanmasıdır (Şekil 3, 4 ve 5).



Şekil 3: Hatalı boynuz

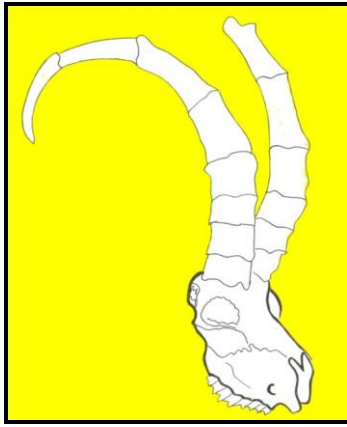


Şekil 4: Hatalı boynuz

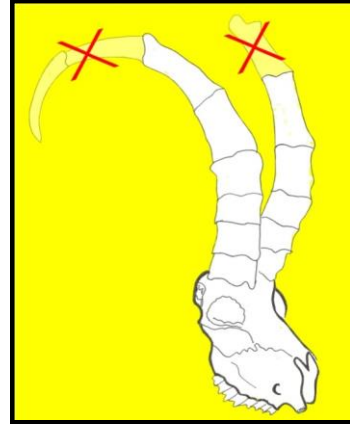


Şekil 5: Hatalı boynuz

**Şelek Yaban Keçisi:** Tekenin boynuzlarından birinin uzunluğunun diğerinden  $\frac{1}{4}$  oranından fazla kırık olmasıdır (Şekil 6). Ayrıca; “Boynuzların her ikisinin aritmetik ortalaması 100 cm’nin altındaki her iki boynuzu kırık olan teke dir (Şekil 7). Bu durumda  $\frac{1}{4}$  oranı aranmaz.



Şekil 6: Şelek



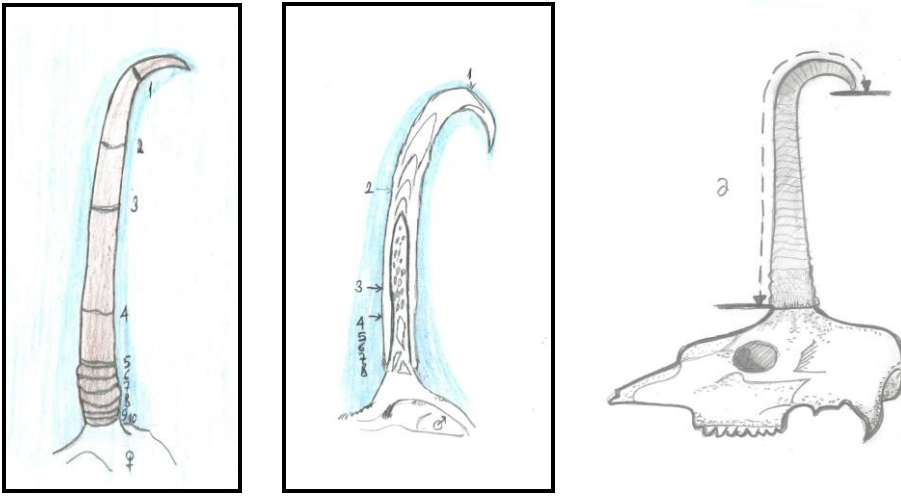
Şekil 7: Şelek

#### d) Melez yaban keçisi



Şekil 8: Melez yaban keçisinin erkek bireyinde yaş ve boynuz uzunluğunun belirlenmesi

#### e) Çengelboynuzlu Dağ Keçisi



Şekil 9: Çengel boynuzlu dağ keçisinin erkek ve dişi bireyinde yaş ve boynuz uzunluğunun belirlenmesi

#### f) Anadolu Yaban Koyunu



Şekil 10: Anadolu yaban koyununun erkek bireyinde yaş ve boynuz uzunluğunun belirlenmesi

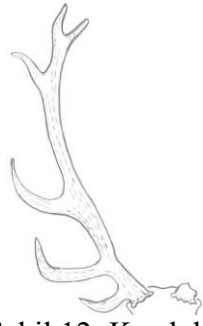
#### g) Kızıl Geyik



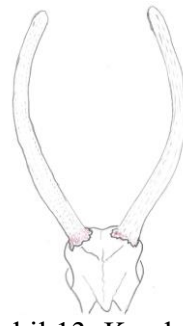
Şekil 11: Kızıl geyiğin erkek bireyinde yaş ve boynuz uzunluğunun belirlenmesi

#### **Kızıl geyiğin kazık boynuzlu olduğunun tespiti:**

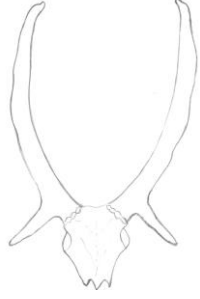
**Kazık boynuz:** Kızıl geyikte (Boğa) boynuzun olmaması ya da tek boynuzun olması (Şekil 12); boynuzun çubuk şeklinde ve sürgünsüz ya da boynuzun çubuk şeklinde ve sürgünsüz, dip kısmında gül denilen kısmın bulunmaması (Şekil 13); göz sürgününden başka sürgünün olmaması (Şekil 14).



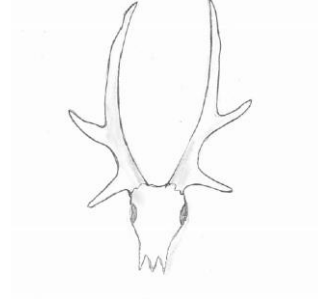
Şekil 12: Kazık boynuz



Şekil 13: Kazık boynuz

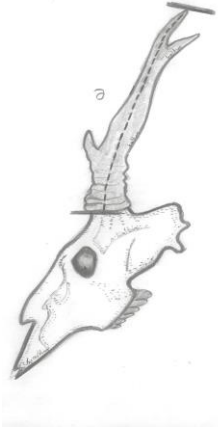


Şekil 14: Kazık boynuz



Şekil 15: Kazık boynuz

#### **h) Karaca**



Şekil 16: Karacanın erkek bireyinde yaş ve boynuz uzunluğunun belirlenmesi

Not: Şekillerde uzunluk ölçümü a ile gösterilmiştir.