



# Kış Ortası Su Kuşu Sayımları 2023

## İçindekiler

TEŞEKKÜR .....	2
1.GİRİŞ .....	1
2.KIŞ ORTASI SU KUŞU SAYIMLARI.....	2
2.1 Sulak Alanlar ve Su Kuşu.....	2
2.2 Sayımların Maksadı .....	3
2.3 Sayım Yöntemi .....	4
3.2023 SAYIMLARI.....	6
3.1 Sayım Sonuçları.....	11
3.1.1 Tür Bazında Sonuçlar.....	12
3.2.2 Alan Bazında Sonuçlar .....	18
3.2.3 IUCN Kategorilerine Göre Sonuçlar .....	23
3.2.4 Özet Sonuçlar.....	37
KATILIMCILAR .....	38

Tablo 1. Uluslararası Sulak Alanlar Kurumu (Wetlands International) Tarafından Belirlenen Su Kuşu Familyaları, 2012 .....	3
Tablo 2. Genel Müdürlükçe Belirlenen Alanlar .....	6
Tablo 3. Türlerin sayım sonuçlarına ilişkin bazı bilgiler .....	14
Tablo 4. Sayım Yapılan Alanlara İlişkin Sonuçlar .....	19
Tablo 5 Yıllar İtibariyle Sayım Verileri .....	37
Resim 1. Tarım Orman Bakanlığı 5. Bölge Müdürlüğü KOSKS Ekibi .....	5
Resim 2. Tarım Orman Bakanlığı 13. Bölge Müdürlüğü Putka Gölü KOSKS Çalışmaları .....	8
Harita 1. Türkiye Geneli Sayım Yapılan Sulak Alanlar .....	10
Grafik 1. 2005-2023 Yılları Sayım Yapılan Alan, Tür ve Birey Sayıları .....	11
Grafik 2. En Fazla Görülen 15 Tür .....	12
Grafik 3. Farklı alanlarda en sık görülen ilk 15 tür .....	12
Grafik 4. Tür çeşitliliği en fazla olan 15 alan .....	18
Grafik 5. En fazla su kuşu bireyi barındıran ilk 15 alan .....	18
Grafik 6. 2023 yılı sayımlarında Dikkuyruk sonuçları .....	24
Grafik 7. 2005-2023 yılları Dikkuyruk sayıları .....	24
Grafik 8. 2023 yılı sayımlarında Büyük orman kartalı sayıları .....	25
Grafik 9. 2005-2023 yılları Büyük orman kartalı sayıları .....	25
Grafik 10. 2023 yılı sayımlarında Ada martısı sayıları .....	26
Grafik 11. 2005-2023 yılları Ada martısı sayıları .....	26
Grafik 12. 2023 yılı sayımlarında Elmabaş patka sayıları .....	27
Grafik 13. 2005-2023 yılları Elmabaş patka sayıları .....	27
Grafik 14. 2023 yılı sayımlarında Kulaklı batağan sayıları .....	28
Grafik 15. 2005-2023 yılları Kulaklı batağan sayıları .....	28
Grafik 16. 2023 yılı sayımlarında Küçük sakarca sayıları .....	29
Grafik 17. 2005-2023 yılı sayımlarında Küçük sakarca sayıları .....	29
Grafik 18. 2023 yılı sayımlarında Yelkovan sayıları .....	30
Grafik 19. 2005-2023 yılları Yelkovan sayıları .....	30
Grafik 20. 2023 yılı sayımlarında Büyük kumkuşu sayıları .....	31
Grafik 21. 2005-2023 yılları Büyük kumkuşu sayıları .....	31
Grafik 22. 2023 yılı sayımlarında Çamurçulluğu sayıları .....	32
Grafik 23. 2005-2023 yılları Çamurçulluğu sayıları .....	32
Grafik 24. 2023 yılı sayımlarında Kızkuşu sayıları .....	33
Grafik 25. 2005-2023 yılları Kızkuşu sayıları .....	33
Grafik 26. 2023 yılı sayımlarında Pasbaş patka sayıları .....	34
Grafik 27. 2005-2023 yılları Pasbaş patka sayıları .....	34
Grafik 28. 2023 yılı sayımlarında Poyrazkuşu sayıları .....	35
Grafik 29. 2005-2023 yılları Poyrazkuşu sayıları .....	35
Grafik 30. 2023 yılı sayımlarında Tepeli pelikan sayıları .....	36
Grafik 31. 2005-2023 yılları Tepeli pelikan sayıları .....	36



## TEŐEKKÜR

Yaban hayvanlarının yařam alanları ile birlikte korunması, geliřtirilmesi alıřmalarının bir parası olan, Kıř Ortası Su Kuřu Sayımı alıřmaları sırasında arazide gözlem ve sayım yapan üniversite öğretim görevlileri, öğretim üyeleri ve öğrencilerine, sivil toplum kuruluşu üyelerine ve gönüllülere, sayımları organize eden ve sayım ekiplerini destekleyen Bakanlıđımız personellerine, sayım sonuçlarını kontrol eden, sonuçların raporlanmasına destek olan Do. Dr. Kiraz Erciyas YAVUZ'a desteklerinden dolayı teőekkür ederiz.

**Dođa Koruma ve Milli Parklar  
Genel Müdürlüğü**



## 1.GİRİŞ

Ülkemiz, Avrupa-Sibirya, Akdeniz ve İran-Turan gibi üç önemli ve farklı biyocoğrafik bölgenin kesişiminde olup Batı Palearktik Bölgedeki 4 önemli kuş göç yolundan ikisi üzerinde yer alır. Dolayısıyla çok çeşitli tür ve habitatları bünyesinde barındırmaktadır. Türkiye'nin biyocoğrafyasında gözlemlenen bu zenginlik, barındırdığı flora ve fauna çeşitliliğine de yansımıştır. Ülkemizde yaban hayvanlarının tabii yaşam alanları ile korunması ve geliştirilmesi çalışmaları Kara Avcılığı Kanunu ile düzenlenmiştir. Kara Avcılığı Kanunu kapsamında ülkemizde 154 memeli türü, 490 kuş türü ve 141 sürüngen türünün varlığı tespit edilmiştir.

Bakanlığımızca belirlenen tüm memeliler, kuşlar ve sürüngenlerin oluşturduğu yaban hayatı varlığımızın etkin bir şekilde korunup geliştirilebilmesi için yaban hayvanı popülasyon bilgilerine ihtiyaç duyulmaktadır. Bakanlığımızca av ve yaban hayvanı türlerinin varlığının ve popülasyon büyüklüğünün tespiti maksadıyla tür ve saha bazında; etüt, envanter ve izleme çalışmaları yapılmakta ayrıca diğer kurum/kuruluşlarca gerçekleştirilen çalışmalara destek verilmektedir. Ülkemizdeki sulak alanlarda kışlayan su kuşlarının popülasyon büyüklüğünün tespit edildiği kış ortası su kuşu sayımları da bu çalışmaların bir parçasıdır.

Ülkemizde kış ortası su kuşu sayımı (KOSKS) her yıl ocak ve şubat aylarında, Bakanlığımız koordinasyonunda çok sayıda üniversite, sivil toplum kuruluşu ve gönüllünün katılımıyla yürütülmektedir. Bakanlığımız bu çalışmalarla elde edilen verileri değerlendirmekte, koruma çalışmaları ve alan yönetimine ilişkin karar alma süreçlerinde bu bilgilerden faydalanmaktadır. Ülkemizde ilk KOSKS 1967 yılında gerçekleştirilmiş ve bu yıl sayımların 39'uncusu yapılmıştır. Sayımlar düzenli olarak her yıl aynı noktalardan standart sayım teknikleri kullanılarak yapılmakta ve bu sayede sayımların kalitesi artmakta ve karşılaştırılabilir veri elde edilmektedir.

## 2.KIŞ ORTASI SU KUŞU SAYIMLARI

KOSKS, su kuşu popülasyonlarının ve sulak alan ekosistemlerindeki değişimlerin uzun dönemde izlenebilmesi için kullanılan temel yöntemlerden biridir.

KOSKS, su kuşlarının mevsimsel göç hareketlerinin en az olduğu, sulak alanlarda kümelendikleri 15 Ocak - 15 Şubat tarihleri arasında yapılmaktadır. Sayımların en önemli özelliği sahip olduğu uzun dönemli bakış açısıdır. Aynı alanlarda aynı noktalardan yapılan standart sayımlar, uzun dönemde popülasyon trendlerinin analiz edilmesinde oldukça yararlı olmaktadır.

KOSKS günümüze dek uluslararası ve ulusal çok sayıda kurum, sivil toplum kuruluşu ve kuş gözlemcisinin özverili katkılarıyla gerçekleştirilmiştir.

Ülkemizin de içinde olduğu Batı Palearktık Zoocoğrafik bölgede, Uluslararası Sulak Alanlar Kurumu (Wetlands International) tarafından, su kuşlarının dağılımlarının sıcaklık koşullarına tepki olarak hızla değişebileceği düşünülerek, sayımların 14-15 Ocak 2023 tarihlerinde yapılması kararlaştırılmıştır. Küresel ölçekte yapılmakta olan ve ülkemizin de parçası olduğu bu organizasyon kapsamında KOSKS çalışmasının aynı tarihlerde planlanmaya çalışılmış, ancak tecrübeli kuş gözlemcisi yetersizliği nedeniyle sayımlar 14-15 Ocak 2023 tarihi ve mümkün olduğunca bu tarihe en yakın olacak şekilde tamamlanmaya çalışılmıştır.

### 2.1 Sulak Alanlar ve Su Kuşu

Sulak alanlar kara, deniz, göl, kıyı, kumul vs. gibi farklı ekosistemleri ve habitatları bir araya getiren, tropik ormanlardan sonra biyolojik çeşitliliğin en yüksek olduğu ekosistemlerdir. Pek çok tür ve çeşitteki canlılar için uygun beslenme, üreme ve barınma ortamlarıdır. Sulak alanların farklı yaklaşımlarla farklı tanımları olmakla birlikte uluslararası düzeyde kabul göreni Ramsar Sözleşmesinde bulunan tanımlamadır.

1971 yılında İran'ın Ramsar kentinde imzaya açılan Ramsar Sözleşmesine, ülkemiz 1994 yılında taraf olarak sulak alanların korunması ve akılcı kullanımını kabul ve taahhüt etmiştir. Ramsar Sözleşmesinde, *“Doğal veya yapay, devamlı veya geçici, suları durgun veya akıntılı, tatlı, acı veya tuzlu, denizlerin gelgit hareketlerinin çekilme devresinde altı metreyi geçmeyen derinlikleri kapsayan, başta su kuşları olmak üzere canlıların yaşama ortamı olarak önem taşıyan bütün sular, bataklık, sazlık ve turbiyeler ile bu alanların kıyı kenar çizgisinden itibaren kara tarafına doğru ekolojik açıdan sulak alan kalan yerler”* sulak alan olarak tanımlanmaktadır. Ülkemizde Ramsar Sözleşmesi kapsamında, 1994 yılında Kayseri’de Sultansazlığı, Balıkesir’de Manyas Gölü, Kırşehir’de Seyfe Gölü, Mersin’de Göksu Deltası, Burdur ve Isparta’da Burdur Gölü, 1998 yılında Samsun’da Kızılırmak Deltası, Bursa’da Uluabat Gölü, İzmir’de Gediz Deltası, Adana’da Akyatan Lagünü, 2005 yılında Adana’da Yumurtalık Lagünleri, 2005 yılında Konya’da Meke Maarı, 2006 yılında Konya’da Kızören Obruğu, 2009 yılında Kars’ta Kuyucuk Gölü, 2013 yılında Bitlis’te Nemrut Kalderası olmak üzere toplamda 14 sulak alan Ramsar alanı olarak ilan edilmiştir.

Ramsar Sözleşmesi’nde yer alan tanıma göre ‘su kuşu’, *“ekolojik olarak sulak alanlara bağlı olan kuşlar”* olarak tanımlanmaktadır. Uluslararası su kuşları sayımları için Uluslararası Sulak Alanlar Kurumu (Wetlands International) tarafından kabul edilen su kuşu familyaları Tablo 1’de yer almaktadır.

Tablo 1. Uluslararası Sulak Alanlar Kurumu (Wetlands International) Tarafından Belirlenen Su Kuşu Familyaları, 2012

Bilimsel Adı	Türkçe Adı	Bilimsel Adı	Türkçe Adı
<b>Gaviidae</b>	Dalgıçlar	Podicipedidae	Batağanlar
<b>Pelecanidae</b>	Pelikanlar	Phalacrocoracidae	Karabataklar
<b>Anhingidae</b>	Yılanboyunlar	Ardeidae	Balabanlar ve Balıkçılar
<b>Scopidae</b>	Çekiçbaşlıgiller	Ciconiidae	Leylekler
<b>Balaenicipitidae</b>	Pabuçgagalıgiller	Threskiornithidae	Aynaklar ve Kaşıkçılar
<b>Phoenicopteridae</b>	Flamingolar	Anhimidae	Çılgıkçılar
<b>Anatidae</b>	Ördekler, Kazlar ve Kuğular	Gruidae	Turnalar
<b>Aramidae</b>	Bataklıkkuşu Turnasıgiller	Rallidae	Suyelveleri ve Mekeler
<b>Heliornithidae</b>	Dalgıç Sutavuğugiller	Eurypygidae	Güneş Balabanları
<b>Jacaniidae</b>	Jakanagiller	Rostratulidae	Boyalıçulluklar
<b>Dromadidae</b>	Yengeç Yağmurcunları	Haematopodidae	Poyrazkuşları
<b>Ibidorhynchidae</b>	Aynakgagalar	Recurvirostridae	Kılıçgagagiller
<b>Burhinidae</b>	Kocagözler	Glareolidae	Bataklıklırlangıçgiller
<b>Charadriidae</b>	Yağmurcunlar	Scolopacidae	Düdükçünler ve Çulluklar
<b>Pedionomidae</b>	Kırkoşanıgiller	Thinocoridae	Kum Çulluğugiller
<b>Laridae</b>	Martılar ve Sumrular	Anseranatidae	Ayrıkayaklı Kazgiller

Kara Avcılığı Kanununun 2. ve 4. maddelerine dayanılarak Bakanlığımızca belirlenen yaban hayvanları listesinde yer alan 490 kuş türünden 162'si Uluslar Arası Sulak Alanlar Kurumunca su kuşu kabul edilen familyalar içerisinde yer almaktadır. Bunun dışında ülkemizde, sulak alanlara ekolojik olarak bağlı yaşayan Saz delicesi (*Circus aeruginosus*), Büyük orman kartalı (*Aquila clanga*), Akkuyruklu kartal (*Haliaeetus albicilla*) balık kartalı (*Pandion haliaetus*) türleri ile Yalıçapkını (*Alcidae*) ve Yelkovan (*Procellariidae*) familyasına ait türler de su kuşu olarak değerlendirilmekte ve sayım sonuçlarına dahil edilmektedir.

## 2.2 Sayımların Maksadı

- ✓ Türkiye'deki sulak alan işleyişini ve kullanım faaliyetlerini izlemek,
- ✓ Koruma çalışmalarına altlık oluşturmak,
- ✓ Yıllara göre tür sayısı ve popülasyon büyüklüğündeki değişiklikleri takip etmek,
- ✓ Nesli tehlike altında olan türler için hazırlanacak tür eylem planlarına altlık oluşturmak,
- ✓ Sayım sonuçlarına göre; sulak alanlar, su kuşları ve çevre konularında kamuoyunun bilgilendirilmesine katkı sağlamak ve farkındalığı artırmak,
- ✓ Ülkemizdeki kuş gözlemcilerine uygulamalı eğitim imkânı sunmaktır.

## 2.3 Sayım Yöntemi

Sayımlar genel sayım koordinatörü desteğinde bölgesel sayım koordinatörleri aracılığıyla gerçekleştirilmektedir. Bölgesel sayım koordinatörleri genel sayım koordinatörünün kendisinden sayım yapmasını istediği alanlar için planlama yapar. Bu planlama, gönüllülerin belirlenmesi, hangi alana hangi ekibin gideceği, sayımın ne zaman yapılacağı, sayım için gerekli olan araç ve gereç ihtiyacının belirlenmesi, varsa eksiklerin genel koordinatörle işbirliği içerisinde giderilmesi ve sayım için gerekli harcamaların belirlenmesini kapsar. Bölgesel koordinatörler sayım ekiplerinin ulaşım, konaklama, beslenme ve güvenlik gibi ihtiyaçlarının karşılanmasından genel koordinatör ile birlikte ortaklaşa sorumludur.

Sayımlar için bölgesel sayım ekiplerinin yeterli olmadığı alanlarda gezici sayım ekipleri oluşturulur.

Ekipler, sayım yaptıkları her bir alan için ayrı bir kayıt formu doldurur. Bu form, kuş bilgilerinin yanı sıra alandaki doğal yaşam alanları (habitat), meteorolojik koşullar ve alana yönelik tehditler gibi bilgileri de içerir. Sayım noktaları, önceki yılların bilgileri, alan haritaları ve GPS yardımıyla belirlenir.

Sayımlar, çoğunlukla daha önceki KOSKS'larda kaydedilen ve güncelleştirilen noktalarda, normal şartlarda tüm sulak alan taranacak şekilde ve standart sayım teknikleri kullanılarak yapılır. Bir sulak alandaki sayım, bir günde tamamlanır. Kuşların gece hareketleri, sayımı farklı günlerde yapmayı geçersiz kılmaktadır. Maksat alandaki sayımları detaylı ama en hızlı şekilde bitirmektir. Bu, bize asgari kuş hareketini sunacağından sayımlar da bir o kadar doğru olacaktır. Standart sayım tekniklerinin uygulanma maksadı sayımların alanın büyük çoğunluğunu kapsaması ve ayrı grupların aynı alanı iki kere sayması gibi mükerrer sayımlara engel olmaktır. Sayım ekipleri alan içerisinde herhangi bir sebeple (avcı baskısı, gölde tekne hareketi ve yırtıcı canlılar vb.) yer değiştiren kuş ya da kuş grupları tespit ettiğinde bunları sayıca ve ilerleme yönü belirterek not eder. Neticede bu grupların yer değiştirme yönüne bağlı olarak toplam sayım listesine ekler ya da mükerrer sayıma sebebiyet vermemek adına listeden çıkarır.



Resim 1. Tarım Orman Bakanlığı 5. Bölge Müdürlüğü KOSKS Ekibi

Kuşlar, grupların yoğunluğuna ve grup içerisindeki tür çeşitliliğine göre tek tek sayılabilir. Sayıca büyük grupların sayılması için ise 5'er, 10'ar, 20'şer bireylik gruplar ya da grubun büyüklüğüne bağlı olarak arazide belirlenen uygun sayıda kümelendirilir. Yapılan bilimsel çalışmalar sayıca büyük kuş gruplarının kümelenecek sayılmasının teker teker sayımdan çok daha doğru sonuçlar verdiğini ortaya koymuştur.

Sayımlar sırasında hava ve ışık şartlarının kötü olduğu, alanın yeterince görülemediği, zamanın daraldığı, kuşların çok kalabalık, hareketli ya da çok uzakta olduğu ve tür ayrımının sağlıklı olarak yapılamadığı durumlarda da karşılaşılabilmektedir. Bu tarz durumlarda sayım uzmanı alanda bulunan kuşları tahminen kümeleyerek sayar. Bu durum su kuşu popülasyonunun minimum büyüklüğü hakkında çok önemli bilgiler vermesi sebebiyle önem taşımaktadır. Bunlar kayıt formlarında 'tanımsız su kuşu' olarak kaydedilen kuşlardır.

KOSKS için Bölge Müdürlükleri bazında Bakanlık personeli, üniversiteler, sivil toplum kuruluşlarından katılımcılar ve gönüllülerin yer aldığı ekipler oluşturulmuştur.

### 3.2023 SAYIMLARI

2023 KOSKS, su kuşlarının mevsimsel göç hareketlerinin en az olduğu 10 Ocak - 29 Ocak tarihleri arasında yapılmıştır. 2023 Sayımları sırasında 143 alanda kuş hareketliliği gözlemlenmiştir. Sayımlar; Bölge Müdürlüklerimiz ile üniversiteler ve sivil toplum kuruluşları arasında imzalanan protokoller kapsamında gerçekleştirilmiştir. Protokol yapılmayan yerlerde ise sayımlar gönüllüler tarafından yapılmıştır. Sayımlara Bakanlığımız Bölge Müdürlükleri tarafından katılım ve destek sağlanmıştır.

Genel Müdürlükçe 2023 yılında KOSKS için geçmiş yıllarda yapılan sayımların sürekliliğinin sağlanabilmesi amacıyla 132 sulak alan belirlenmiştir (Tablo 2).

Tablo 2. Genel Müdürlükçe Belirlenen Alanlar

Sıra No	Alan Adı	İl	Sıra No	Alan Adı	İl
1	Küçükçekmece Gölü	İstanbul	67	Çatalan Barajı	Adana
2	İstanbul Boğazı	İstanbul	68	Seyhan Barajı	Adana
3	Terkos Gölü	İstanbul	69	Kastabala Vadisi	Osmaniye
4	Büyükçekmece Gölü	İstanbul	70	Gölbacı Gölü	Hatay
5	Ömerli Barajı	İstanbul	71	Samandağ	Hatay
6	İzmit Körfezi	Kocaeli	72	Amik	Hatay
7	Sapanca Gölü	Sakarya	73	Beyşehir Gölü	Konya
8	Acarlar Longozu	Sakarya	74	Akşehir Gölü	Konya
9	Sakarya Kıyıları	Sakarya	75	Kozanlı Gökgöl	Konya
10	Meriç Deltası	Edirne	76	Ereğli Sazlıkları	Konya
11	Erikli Lagünü	Edirne	77	Çavuşçı (Ilgın) Gölü	Konya
12	İğneada Langozu	Kırklareli	78	Sarıyar Barajı	Ankara
13	Uluabat Gölü	Bursa	79	Hirfanlı Barajı	Ankara
14	İznik Gölü	Bursa	80	Kapulukaya Barajı	Kırıkkale
15	Kocaçay Deltası	Bursa	81	Tol Gölü	Ankara
16	Hersek Lagünü	Yalova	82	Tuz Gölü	Ankara
17	Saros Körfezi	Çanakkale	83	Yeniçağa Gölü	Bolu
18	Gökçeada Lagünü	Çanakkale	84	Gölyaka Efteni Gölü	Düzce
19	Gönen Çayı Deltası	Balıkesir	85	Seyfe Gölü	Kırşehir
20	Manyas Gölü	Balıkesir	86	Sinop Kıyıları	Sinop
21	Karkamış Barajı	Şanlıurfa	87	Sarıkum Gölü	Sinop
22	Birecik Barajı	Şanlıurfa	88	Filyos Deltası	Zonguldak
23	Atatürk Barajı	Adıyaman	89	Kızılırmak Deltası	Samsun
24	Tahtaköprü Barajı	Gaziantep	90	Yeşilirmak Deltası	Samsun
25	Gediz Deltası	İzmir	91	Ladik Gölü	Samsun
26	Gebekirse Gölü	İzmir	92	Samsun Merkez kıyıları	Samsun
27	İzmir Körfezi	İzmir	93	Ordu kıyıları	Ordu
28	Kutlu Aktaş Barajı	İzmir	94	Yedikır Barajı	Amasya
29	Bakırçay Deltası	İzmir	95	Kaz gölü	Tokat
30	Tahtalı Barajı	İzmir	96	Giresun kıyıları	Giresun
31	Demirköprü Barajı	Manisa	97	Trabzon kıyıları	Trabzon
32	Marmara Gölü	Manisa	98	Rize kıyıları	Rize
33	Büyük Menderes Gölü	Aydın	99	Artvin kıyıları	Artvin
34	Azap Gölü	Aydın	100	Kuyucuk Gölü	Kars
35	Bafa Gölü	Aydın	101	Tortum Gölü	Erzurum
36	Metruk Tuzlası	Muğla	102	Aktaş Gölü	Ardahan
37	Güllük Dalyanı	Muğla	103	Ayır Gölü	Kars
38	Köyceğiz Gölü	Muğla	104	Çalı Gölü	Kars

Sıra No	Alan Adı	İl	Sıra No	Alan Adı	İl
39	Işıklı Gölü	Denizli	105	Çıldır Gölü	Ardahan
40	Acıgöl	Denizli	106	Doğubeyazıt Sazlıkları	Ağrı
41	Çardak-Beylerli Gölü	Denizli	107	Putka Gölü	Ardahan
42	Karamık Sazlıkları	Afyonkarahisar	108	Sarısu Ovası Sulak Alanları	Ağrı
43	Karakuyu Gölü	Afyonkarahisar	109	Ekşisu Sazlıkları	Erzincan
44	Eber Gölü	Afyonkarahisar	110	Aras Karasu Taşkınları	Iğdır
45	Balıkdamı	Eskişehir	111	Bendimahı Sulakalanı	Van
46	Karataş Gölü	Burdur	112	Akgöl	Van
47	Burdur Gölü	Burdur	113	Çelebibağ Sazlıkları	Van
48	Salda Gölü	Burdur	114	Dönemeç Deltası	Van
49	Göhlisar Gölü	Burdur	115	Karasu Deltası	Van
50	Yarışlı Gölü	Burdur	116	Turna (Keşiş) Gölü	Van
51	Çorak Gölü	Burdur	117	Erçek Gölü	Van
52	Yazır Gölü	Burdur	118	Van Gölü	Van
53	Demre Kuş Cenneti	Antalya	119	Ahlat Sazlığı	Bitlis
54	Ova Gölü Sazlıkları	Antalya	120	Nazik Gölü	Bitlis
55	Avlan Gölü	Antalya	121	Arin (Sodalı) Gölü	Bitlis
56	Kovada Gölü	Isparta	122	Heybeli (Norşin) Gölü	Bitlis
57	Eğirdir Gölü	Isparta	123	İron Sazlığı	Bitlis
58	Sultansazlığı	Kayseri	124	Bulanık Ovası Sulak Alanları	Muş
59	Hürmetçi Sazlıkları	Kayseri	125	Yüksekova (Nehil) Sazlıkları	Hakkâri
60	Tuzla Palas Gölü	Kayseri	126	Karakaya Barajı	Malatya
61	Göksu Deltası	Mersin	127	Keban Barajı Güney	Elazığ
62	Dipsiz Lagünü	Mersin	128	Tödürge Gölü	Sivas
63	Tuzla Gölü	Adana	129	Ulaş Gölü	Sivas
64	Akyatan Gölü	Adana	130	Hazar Gölü	Elazığ
65	Ağyatan Gölü	Adana	131	Batman Barajı	Batman
66	Yumurtalık Lagünü	Adana	132	Devegeçidi Barajı	Diyarbakır

Genel Müdürlükçe belirlenerek sayım yapılması talimatlanan 132 sulak alanının tamamı ziyaret edilmiş olup, sayımların tamamlanma durumu şu şekildedir:

- ✓ Sakarya İlinde yer alan, Sakarya'nın Karadeniz kıyılarında sayım yapılamamıştır.
- ✓ Antalya İlinde yer alan Ova Gölü Sazlıkları ziyaret edilmiş, alanda su olmadığından su kuşu gözlemlenememiştir.
- ✓ Burdur İlinde yer alan Çorak Gölü'ne sayım ekiplerince gidilmiş olup alanda suyun tamamen kuruması neticesinde su kuşu gözlemlenememiştir.
- ✓ Ardahan İlinde;
  - Çıldır, Aktaş ve Putka Göllerinde yükselti ve iklim koşullarından dolayı tamamen don olması nedeniyle su kuşu gözlemlenememiştir.
- ✓ Kars İlinde;
  - Kuyucuk ve Çalı Gölleri yükselti ve iklim koşullarından dolayı tamamen don olması nedeniyle su kuşu gözlemlenememiştir.
- ✓ Van İlinde yer alan Turna (Keşiş) Gölü ve Akgölün tamamen donduğu ve yoğun kar yağışı nedeniyle su kuşu gözlemlenememiştir.

- ✓ Bitlis İlinde yer alan Heybeli Gölü ve Ahlat Sazlığında yüzey buzla kaplı olduğundan su kuşu gözlemlenmemiştir.
- ✓ Ankara İlinde Tuz Gölü ulaşım zorlukları ve gözlem yapılacak hakim noktaların bulunmaması nedeniyle standart bir sayım gerçekleştirilememiştir.
- ✓ Kırşehir İlinde Seyfe Gölünde suyun tamamen kuruması neticesinde su kuşu gözlemlenmemiştir.

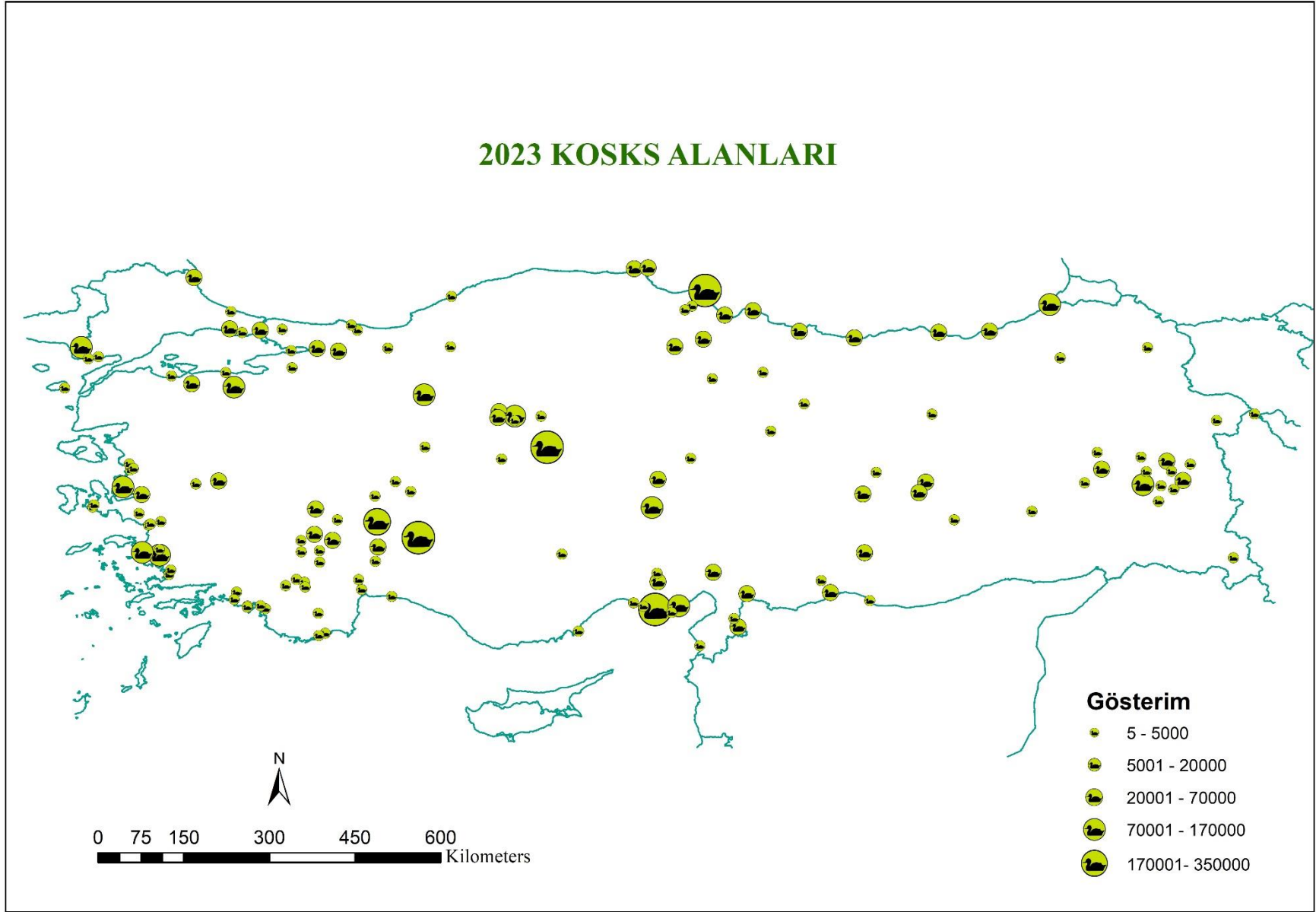


Resim 2. Tarım Orman Bakanlığı 13. Bölge Müdürlüğü Putka Gölü KOSKS Çalışmaları

Ayrıca 2023 yılı KOSKS çalışmaları kapsamında, Genel Müdürlükçe belirlenen 132 sulak alanın dışında, Bölge Müdürlüklerimiz, yerel üniversite, STK ve gönüllü kuş gözlemcileri işbirliği ile 27 sulak alan daha ziyaret edilmiştir.



Genel Müdürlüğümüz koordinasyonunda, Bakanlığımız Bölge Müdürlükleri'nin, üniversite, STK ve gönüllü kuş gözlemcilerinin işbirliğiyle 2023 yılı KOSKS çalışmaları kapsamında 56 farklı ilde 157 sulak alan ziyaret edilmiştir. Ziyaret edilen alanlardan 14'ünde don, buzlanma, kar yağışı, sulak alanın kuruması vs nedenlerle kuş hareketliği olmadığından su kuşu gözlemlenememiştir. KOSKS kapsamında sayım yapılan tüm alanlar Türkiye Haritası üzerine işaretlenerek aşağıda Harita 1'de verilmiştir.



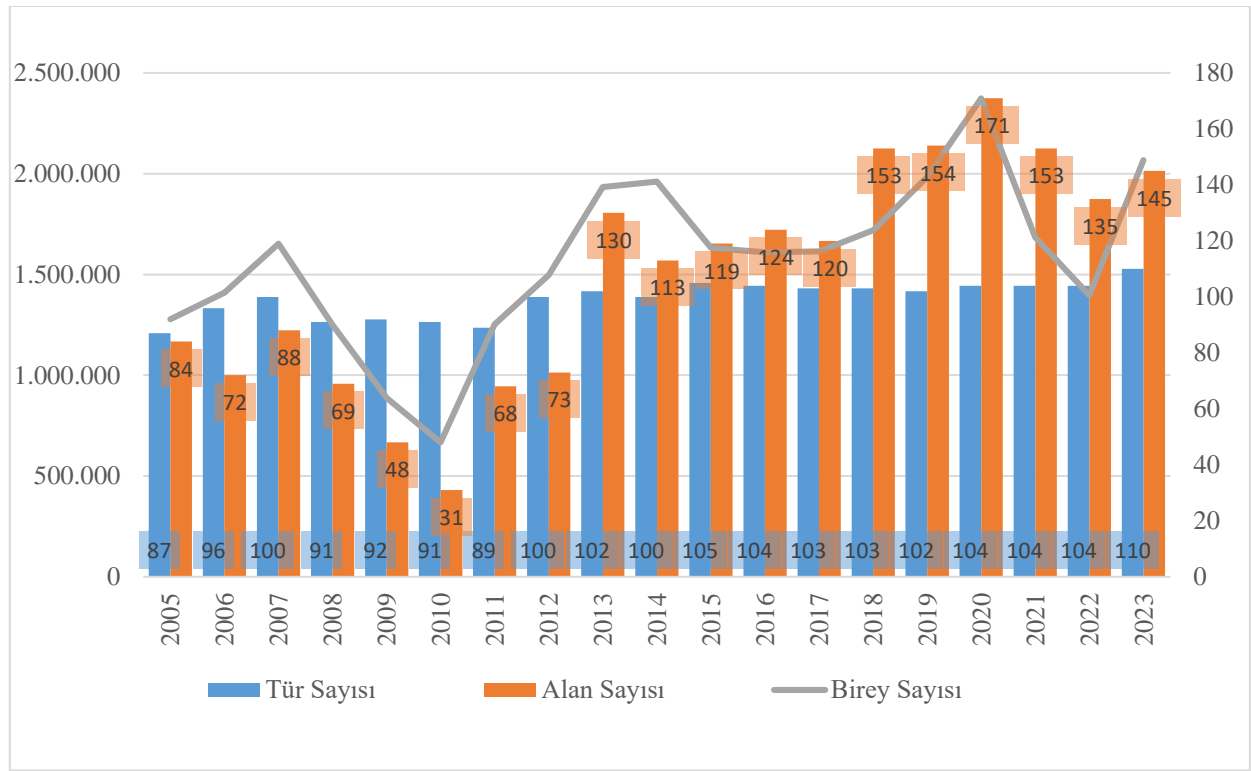
Harita 1. Türkiye Geneli Sayım Yapılan Sulak Alanlar

### 3.1 Sayım Sonuçları

Türkiye genelinde 2023 yılı sayımlarında 159 sulak alan ziyaret edilmiştir. Ancak kuş hareketliliği olan, alan sayısı ise 145'tir. Geçmiş yıllara ait sayımlarda kuş hareketliliği olmayan alanlarla ilgili düzenli kayıt olmadığından, diğer bir deyişle geçmiş yıllara ait sulak alan kayıtlarının yalnızca kuş hareketliliği görülen alanlar olması nedeniyle, sayım yapılan alan sayısı kuş hareketliliği görülen alan sayısı olarak kabul edilecektir.

Ülkemiz genelinde 2023 yılı KOSKS çalışmalarında 145 alanda, 110 kuş türünden 2.066.758 su kuşu sayılmıştır.

Ülkemizde ilki 1967 yılında yapılan KOSKS çalışması bu yıl itibariyle 39. kez gerçekleştirilmiştir. 2005 yılından itibaren aralıksız yapılan sayımlar sonucu elde edilen 19 yıllık veriler derlenerek Grafik 1'de verilmiştir.

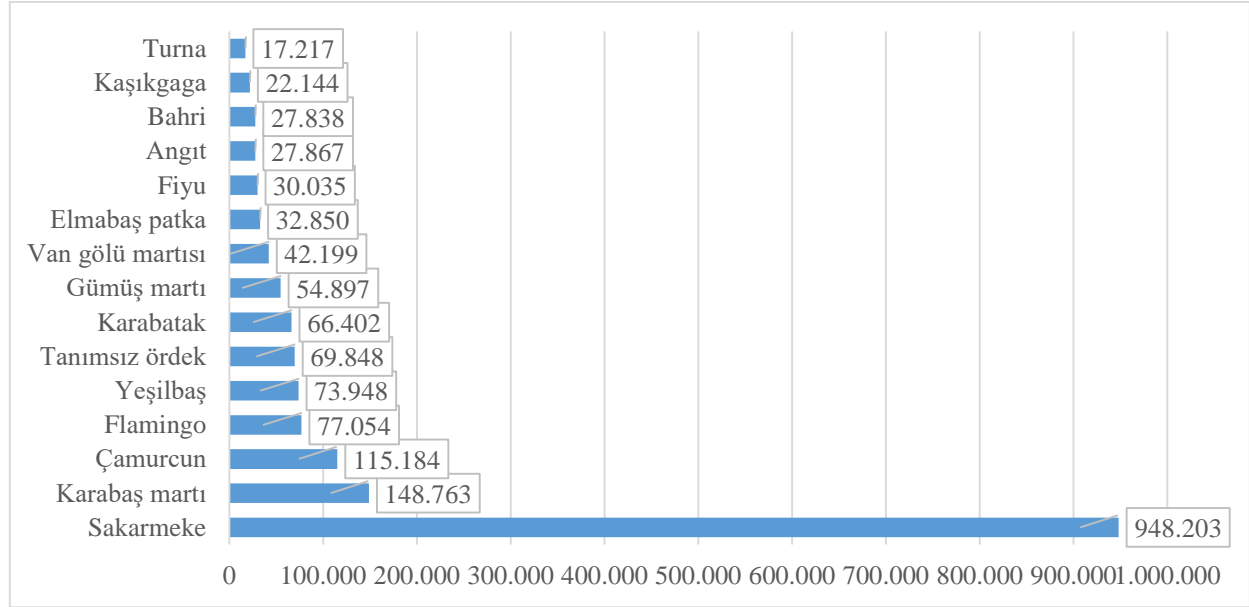


Grafik 1. 2005-2023 Yılları Sayım Yapılan Alan, Tür ve Birey Sayıları

Yıllara göre sayım yapılan alan sayısı ve sayılan su kuşu ilişkisine bakıldığında (Grafik 1), toplam su kuşu sayısı ile sayılan alan arasında oransal bir ilişki olmadığı görülmektedir. Toplam su kuşu sayısındaki değişiklikte, sayılan alanların sayısal çokluğunun yanında sayım yapılan alanların büyüklüğü ve niteliği ile sayım gününün hava koşullarının da etkili olduğu bilinmektedir.

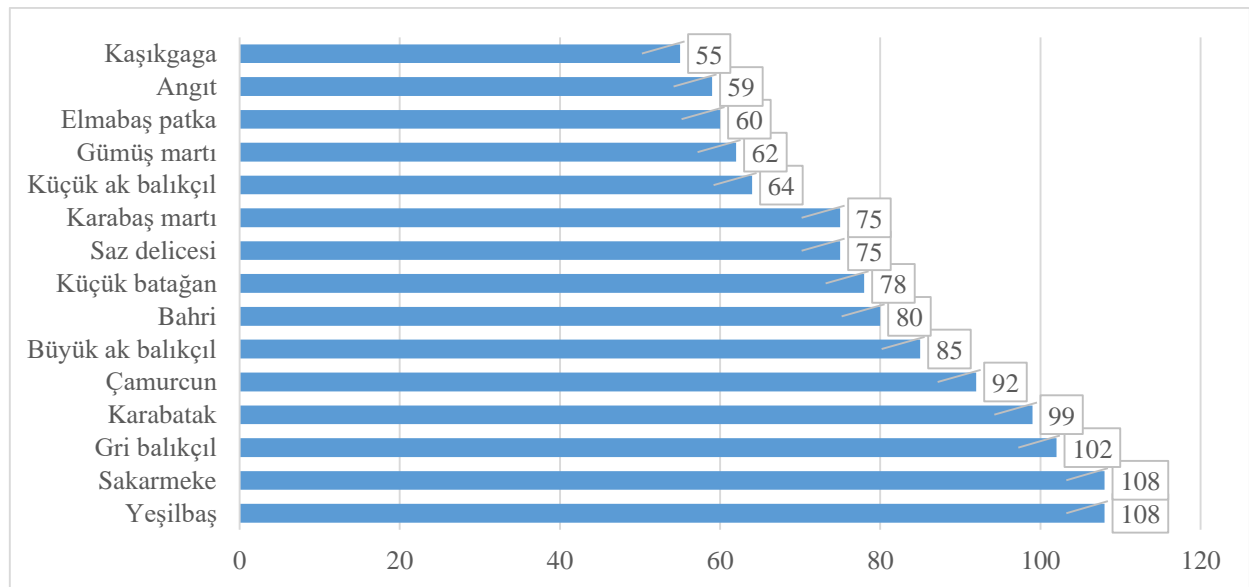
### 3.1.1 Tür Bazında Sonuçlar

2023 yılı sayımlarında 145 alanda en fazla görülen ilk 15 tür Grafik 2’de yer almaktadır. Bunun yanında sayıca en az görülen türler ise 1’er bireyle Akyanaklı kaz, Alaca balıkçıl, Büyük tarakdiş, Hazar martısı, Kara sumru, Kızılgerdanlı dalgıç, Küçük sakarca 2’şer bireyle Karabaş patka, Korsanmartı, 3 bireyle ise Gülen sumru ve Küçük balabandır.



Grafik 2. En Fazla Görülen 15 Tür

Sayımlarda tespit edilen türlerin kaç farklı alanda gözlemlendiğine ilişkin olarak, görece yaygın olarak gözlenen ilk 15 tür Grafik 3’te verilmektedir. Bunun yanında Ada martısı, Akyanaklı kaz, Alaca balıkçıl, Büyük tarakdiş, Hazar martısı, Kara ördek, Kara sumru, Karabaş patka, Kızılgerdanlı dalgıç, Kocagöz, Küçük balaban, Küçük martı, Küçük sakarca, Sarıbacaklı kumkuşu 1 alanda gözlemlenmiştir.



Grafik 3. Farklı alanlarda en sık görülen ilk 15 tür



2023 yılı sayımlarında gözlemlenen türlerin birey sayıları, kaç alanda görüldüğü, en fazla hangi alanda tespit edildikleri ile IUCN kategorileri bilgileri aşağıda Tablo 3’te yer almaktadır.

Tablo 3. Türlerin sayım sonuçlarına ilişkin bazı bilgiler

Tür Adı	Bilimsel adı	Birey Sayısı	Görüldüğü Alan Sayısı	En Fazla Sayıldığı Alan ve Birey Sayısı	IUCN
Ada martısı	<i>Ichthyaetus audouinii</i>	1	1	Beymelek Lagünü - 1	VU
Ak kumkuşu	<i>Calidris alba</i>	76	6	Kızılırmak Deltası - 30	LC
Ak pelikan	<i>Pelecanus onocrotalus</i>	70	11	Manyas Gölü - 26	LC
Akça cılıbit	<i>Charadrius alexandrinus</i>	494	13	Metruk Tuzlası Sulak Alanı - 120	LC
Akdeniz martısı	<i>Ichthyaetus melanocephalus</i>	645	11	Tahtaköprü Baraj Gölü YHGS - 395	LC
Akkanatlı sumru	<i>Chlidonias leucopterus</i>	97	5	Hirfanlı Barajı - 87	LC
Akkuyruklu kartal	<i>Haliaeetus albicilla</i>	10	7	Acıgöl - 2	LC
Akyanaklı kaz	<i>Branta leucopsis</i>	1	1	Yedikır Barajı - 1	LC
Alaca balıkçıl	<i>Ardeola ralloides</i>	1	1	Beyşehir Gölü - 1	LC
Alaca yalıçapkını	<i>Ceryle rudis</i>	61	11	Yumurtalık Lagünü - 16	LC
Altın yağmurcun	<i>Pluvialis apricaria</i>	3.707	6	Kızılırmak Deltası - 3.024	LC
Altıngöz	<i>Bucephala clangula</i>	11	2	Yeşilirmak Deltası - 8	LC
Angıt	<i>Tadorna ferruginea</i>	27.867	59	Sultansazlığı - 7.883	LC
Bahri	<i>Podiceps cristatus</i>	27.838	80	Hirfanlı Barajı - 6.278	LC
Balaban	<i>Botaurus stellaris</i>	6	5	Kızılırmak Deltası - 2	LC
Balık kartalı	<i>Pandion haliaetus</i>	5	4	Yumurtalık Lagünü - 2	LC
Bataklık düdükçünü	<i>Tringa stagnatilis</i>	9	6	Büyük Menderes Deltası - 2	LC
Bıyıklı sumru	<i>Chlidonias hybrida</i>	23	2	Eğirdir Gölü - 22	LC
Boz kaz	<i>Anser anser</i>	1.167	12	Sultansazlığı - 620	LC
Boz ördek	<i>Mareca strepera</i>	7.253	31	Kızılırmak Deltası - 5.903	LC
Büyük ak balıkçıl	<i>Ardea alba</i>	3.253	85	Atatürk Barajı - 390	LC
Büyük karabaş martı	<i>Ichthyaetus ichthyaetus</i>	1.273	22	Atatürk Barajı - 625	LC
Büyük kumkuşu	<i>Calidris canutus</i>	6	2	Kızılırmak Deltası - 5	NT
Büyük orman kartalı	<i>Clanga clanga</i>	7	5	Kızılırmak Deltası - 3	VU
Büyük tarakdiş	<i>Mergus merganser</i>	1	1	Rize Kıyıları - 1	LC
Çamurcun	<i>Anas crecca</i>	115.184	92	Kızılırmak Deltası - 30.700	LC
Çamurçulluğu	<i>Limosa limosa</i>	1.036	9	Kızılırmak Deltası - 870	NT

Tür Adı	Bilimsel adı	Birey Sayısı	Görüldüğü Alan Sayısı	En Fazla Sayıldığı Alan ve Birey Sayısı	IUCN
Çeltikçi	<i>Plegadis falcinellus</i>	6	2	Bafa Gölü - 5	LC
Çulluk	<i>Scolopax rusticola</i>	4	2	Atatürk Barajı - 2	LC
Dere düdükünü	<i>Actitis hypoleucos</i>	91	28	Atatürk Barajı - 18	LC
Dikkuyruk	<i>Oxyura leucocephala</i>	8	4	Sarıkum Gölü - 4	EN
Döğüşkenkuş	<i>Calidris pugnax</i>	442	5	Kızılırmak Deltası - 258	LC
Elmabaş patka	<i>Aythya ferina</i>	32.850	60	Uluabat Gölü - 8.533	VU
Fiyu	<i>Mareca penelope</i>	30.035	54	Büyük Menderes Deltası - 6.216	LC
Flamingo	<i>Phoenicopterus roseus</i>	77.054	43	Gediz Deltası - 30.069	LC
Gece balıkçılı	<i>Nycticorax nycticorax</i>	18	3	Kızılırmak Deltası - 13	LC
Gri balıkçıl	<i>Ardea cinerea</i>	4.491	102	Atatürk Barajı - 704	LC
Gülen sumru	<i>Gelochelidon nilotica</i>	3	2	Tuzla Lagünü - 2	LC
Gümüş martı	<i>Larus michahellis</i>	54.897	62	Eğirdir Gölü - 14.501	LC
Gümüş yağmurcun	<i>Pluvialis squatarola</i>	1.771	21	Kızılırmak Deltası - 799	LC
Halkalı cılıbt	<i>Charadrius hiaticula</i>	130	15	Metruk Tuzlası Sulak Alanı - 50	LC
Hazar martısı	<i>Larus cachinnans</i>	1	1	Yumurtalık Lagünü - 16	LC
Hazar sumrusu	<i>Hydroprogne caspia</i>	25	4	Ağyatan Lagünü - 14	LC
İncegagalı martı	<i>Chroicocephalus genei</i>	1.534	22	Artvin Kıyıları - 830	LC
İzmir yalıçapkını	<i>Halcyon smyrnensis</i>	12	4	Kastabala Vadisi - 5	LC
Kara kızılback	<i>Tringa erythropus</i>	83	8	Sultansazlığı - 28	LC
Kara leylek	<i>Ciconia nigra</i>	93	8	Kızılırmak Deltası - 73	LC
Kara ördek	<i>Melanitta nigra</i>	18	1	Yeşilirmak Deltası - 18	LC
Kara sumru	<i>Chlidonias niger</i>	1	1	Reyhanlı Baraj Göleti - 1	LC
Karabaş martı	<i>Chroicocephalus ridibundus</i>	148.763	75	Artvin Kıyıları - 33.105	LC
Karabaş patka	<i>Aythya marila</i>	2	1	Sarıyar Barajı - 2	LC
Karabatak	<i>Phalacrocorax carbo</i>	66.402	99	Uluabat Gölü - 13.693	LC
Karaboyunlu batağan	<i>Podiceps nigricollis</i>	3.148	37	Eğirdir Gölü - 520	LC
Karagagalı sumru	<i>Thalasseus sandvicensis</i>	319	15	Ordu Kıyıları - 83	LC
Karagerdanlı dalgıç	<i>Gavia arctica</i>	1.222	12	Sinop Kıyıları - 309	LC
Karakarınlı kumkuşu	<i>Calidris alpina</i>	9.643	22	Gediz Deltası - 3.514	LC

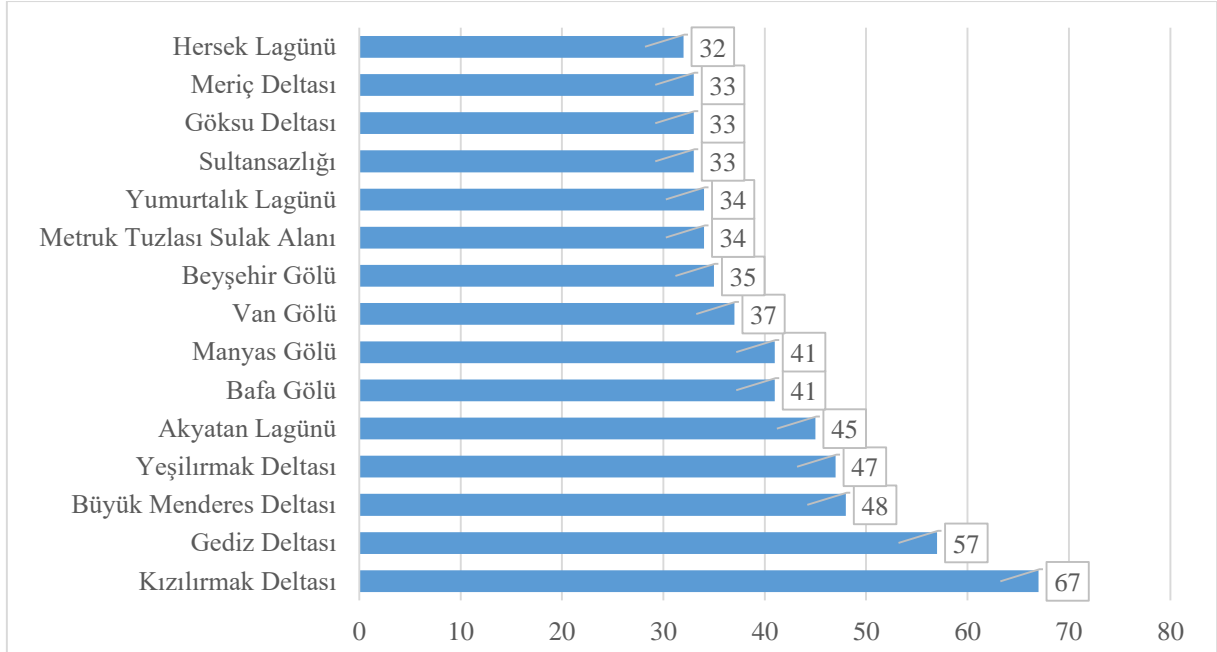


Tür Adı	Bilimsel adı	Birey Sayısı	Görüldüğü Alan Sayısı	En Fazla Sayıldığı Alan ve Birey Sayısı	IUCN
Karasırtlı martı	<i>Larus fuscus</i>	7	4	Gediz Deltası - 4	LC
Kaşıkçı	<i>Platalea leucorodia</i>	392	13	Büyük Menderes Deltası - 126	LC
Kaşıkçaga	<i>Spatula clypeata</i>	22.144	55	Van Gölü - 7.060	LC
Kervançulluğu	<i>Numenius arquata</i>	2.954	19	Büyük Menderes Deltası - 1.945	LC
Kılıçgaga	<i>Recurvirostra avosetta</i>	1.895	14	Gediz Deltası - 959	LC
Kılkuyruk	<i>Anas acuta</i>	13.328	42	Meriç Deltası - 7.421	LC
Kızılback	<i>Tringa totanus</i>	1.138	35	Gediz Deltası - 386	LC
Kızılgerdanlı dalgıç	<i>Gavia stellata</i>	1	1	Yeşilirmak Deltası - 1	LC
Kızkuşu	<i>Vanellus vanellus</i>	12.763	39	Kızılirmak Deltası - 9.061	NT
Kocagöz	<i>Burhinus oedicephalus</i>	4	1	Metruk Tuzlası Sulak Alanı - 4	LC
Korsanmartı	<i>Stercorarius parasiticus</i>	2	2	Rize Kıyıları - 1	LC
Kuşu	<i>Cygnus olor</i>	218	9	Meriç Deltası - 117	LC
Kulaklı batağan	<i>Podiceps auritus</i>	13	3	Ağyatan Lagünü - 7	VU
Küçük ak balıkçıl	<i>Egretta garzetta</i>	1.189	64	Kastabala Vadisi - 167	LC
Küçük balaban	<i>Ixobrychus minutus</i>	3	1	Acarlar Longozu YHGS - 3	LC
Küçük batağan	<i>Tachybaptus ruficollis</i>	7.491	78	Hirfanlı Barajı - 940	LC
Küçük gümüş martı	<i>Larus canus</i>	393	14	Kızılirmak Deltası - 207	LC
Küçük karabatak	<i>Microcarbo pygmaeus</i>	3.617	45	Uluabat Gölü - 1.719	LC
Küçük kuğu	<i>Cygnus columbianus</i>	9.310	9	Meriç Deltası - 8.947	LC
Küçük kumkuşu	<i>Calidris minuta</i>	965	17	Gediz Deltası - 306	LC
Küçük martı	<i>Hydrocoloeus minutus</i>	470	1	Demirköprü Barajı - 470	LC
Küçük sakarca	<i>Anser erythropus</i>	1	1	Yedikır Barajı - 1	VU
Küçük suçulluğu	<i>Lymnocryptes minimus</i>	4	3	Efteni Gölü - 2	LC
Leylek	<i>Ciconia ciconia</i>	7	6	Patnos Sarısu Ovası Sulak Alanı - 2	LC
Macar ördeği	<i>Netta rufina</i>	12.405	17	Beşşehir Gölü - 5.411	LC
Mahmuzlu kızkuşu	<i>Vanellus spinosus</i>	29	5	İzmir Körfezi - 20	LC
Ötücü kuğu	<i>Cygnus cygnus</i>	897	3	Meriç Deltası - 845	LC
Pasbaş patka	<i>Aythya nyroca</i>	180	11	Beşşehir Gölü - 78	NT
Poyrazkuşu	<i>Haematopus ostralegus</i>	181	4	Yumurtalık Lagünü	NT

Tür Adı	Bilimsel adı	Birey Sayısı	Görüldüğü Alan Sayısı	En Fazla Sayıldığı Alan ve Birey Sayısı	IUCN
Sakarca	<i>Anser albifrons</i>	185	7	Acıgöl - 77	LC
Sakarmeke	<i>Fulica atra</i>	948.203	108	Akyatan Lagünü - 284.726	LC
Sarıbacaklı kumkuşu	<i>Calidris temminckii</i>	4	1	Gediz Deltası - 4	LC
Saz delicesi	<i>Circus aeruginosus</i>	651	75	Kızılırmak Deltası - 183	LC
Sazhorozu	<i>Porphyrio porphyrio</i>	441	4	Kızılırmak Deltası - 344	LC
Sığır balıkcılı	<i>Bubulcus ibis</i>	121	9	Kızılırmak Deltası - 55	LC
Suçulluğu	<i>Gallinago gallinago</i>	295	20	Kızılırmak Deltası - 86	LC
Sukılavuzu	<i>Rallus aquaticus</i>	28	10	Acıgöl - 8	LC
Sumru	<i>Sterna hirundo</i>	108	5	Demirköprü Barajı - 65	LC
Suna	<i>Tadorna tadorna</i>	6.019	41	Büyük Menderes Deltası - 1.522	LC
Sutavuğu	<i>Gallinula chloropus</i>	872	47	Kastabala Vadisi - 218	LC
Sütlabi	<i>Mergellus albellus</i>	9	3	Keban Barajı - 4	LC
Tarakdiş	<i>Mergus serrator</i>	156	7	Yeşilirmak Deltası - 60	LC
Taşçeviren	<i>Arenaria interpres</i>	11	2	Büyük Menderes Deltası - 8	LC
Tepeli karabatak	<i>Phalacrocorax aristotelis</i>	285	10	İstanbul Boğazı - 186	LC
Tepeli patka	<i>Aythya fuligula</i>	16.063	38	Uluabat Gölü - 3.088	LC
Tepeli pelikan	<i>Pelecanus crispus</i>	1.995	17	Uluabat Gölü - 532	NT
Turna	<i>Grus grus</i>	17.217	11	Yumurtalık Lagünü - 10.557	LC
Uzunbacak	<i>Himantopus himantopus</i>	42	5	Kızılırmak Deltası - 28	LC
Van gölü martısı	<i>Larus armenicus</i>	42.199	44	Van Gölü - 10.593	LC
Yalıçapkını	<i>Alcedo atthis</i>	68	32	Bafa Gölü - 11	LC
Yelkovan	<i>Puffinus yelkouan</i>	2.351	6	Saros Körfezi - 800	VU
Yeşil düdükçün	<i>Tringa ochropus</i>	71	16	Sultansazlığı - 11	LC
Yeşilbacak	<i>Tringa nebularia</i>	231	19	Kızılırmak Deltası - 70	LC
Yeşilbaş	<i>Anas platyrhynchos</i>	73.948	108	Kızılırmak Deltası - 40.617	LC

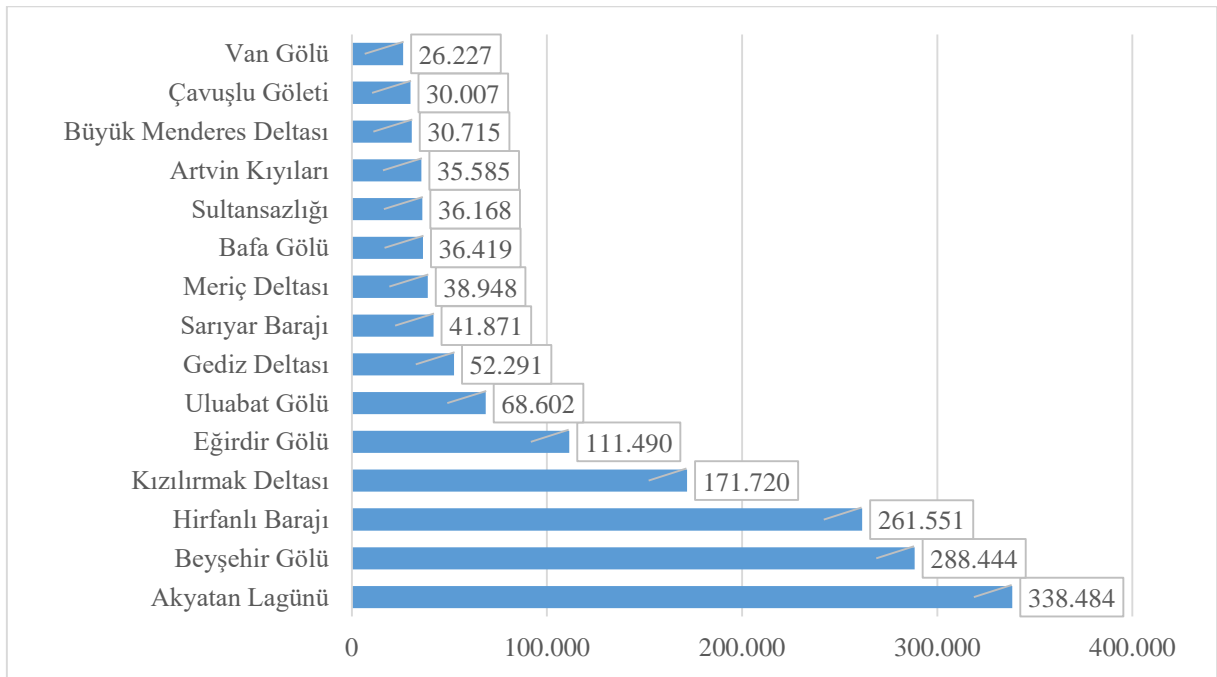
### 3.2.2 Alan Bazında Sonuçlar

2023 yılı sayımlarında 145 alan içerisinde tür çeşitliliğinin en fazla olduğu ilk 15 alan Grafik 4'te yer almaktadır. Bunun yanında tür çeşitliliğinin en az olduğu alanlar ise 1 türle Karataş Gölü ve Sıhke Gölü olmuştur.



Grafik 4. Tür çeşitliliği en fazla olan 15 alan

2023 yılı sayımlarında en fazla bireyi barındıran ilk 15 alan Grafik 5'te yer almaktadır. Bunun yanında en az birey sayısı barındıran alanlar ise 5 birey görülen Patnos Sarısu Ovası Sulak Alanı, 8 birey görülen Acarlar Longozu YHGS olmuştur.



Grafik 5. En fazla su kuşu bireyi barındıran ilk 15 alan



2023 yılı sayımlarında kuş hareketliliği tespit edilen tüm alanlardaki özet bilgiler Tablo 4'te toplamda verilmiştir

Tablo 4. Sayım Yapılan Alanlara İlişkin Sonuçlar

Bölge Müdürlüğü	İl	Alan Adı	Tür Sayısı	Birey Sayısı
1. Bölge Müdürlüğü	Edirne	Erikli Tuzla Lagünü	3	18
1. Bölge Müdürlüğü	Sakarya	Acarlar Longozu YHGS	4	8
1. Bölge Müdürlüğü	Sakarya	Büyük Akgöl	4	95
1. Bölge Müdürlüğü	İstanbul	Büyükçekmece Gölü	20	14.003
1. Bölge Müdürlüğü	Kırklareli	İğneada Longozu	15	6.149
1. Bölge Müdürlüğü	İstanbul	İstanbul Boğazı	8	14.996
1. Bölge Müdürlüğü	Kocaeli	İzmit Körfezi	19	5.807
1. Bölge Müdürlüğü	İstanbul	Küçükçekmece Gölü	13	2.674
1. Bölge Müdürlüğü	Edirne	Meriç Deltası	33	38.948
1. Bölge Müdürlüğü	İstanbul	Ömerli Barajı	12	1.315
1. Bölge Müdürlüğü	Sakarya	Sapanca Gölü	12	11.350
1. Bölge Müdürlüğü	İstanbul	Terkos Gölü	20	1.116
2. Bölge Müdürlüğü	Çanakkale	Gökçeada Lagünü	15	545
2. Bölge Müdürlüğü	Balıkesir	Gönen Çayı Deltası	12	374
2. Bölge Müdürlüğü	Yalova	Hersek Lagünü	32	4.440
2. Bölge Müdürlüğü	Bursa	İznik Gölü	17	2.580
2. Bölge Müdürlüğü	Bursa	Kocaçay Deltası	23	2.054
2. Bölge Müdürlüğü	Balıkesir	Manyas Gölü	41	5.509
2. Bölge Müdürlüğü	Çanakkale	Saros Körfezi	29	4.083
2. Bölge Müdürlüğü	Bursa	Uluabat Gölü	29	68.602
3. Bölge Müdürlüğü	Adıyaman	Atatürk Barajı	23	16.215
3. Bölge Müdürlüğü	Şanlıurfa	Birecik Barajı	14	408
3. Bölge Müdürlüğü	Şanlıurfa	Karkamış Barajı	20	5.435
3. Bölge Müdürlüğü	Adıyaman	Tahtaköprü Baraj Gölü YHGS	12	6.180
4. Bölge Müdürlüğü	Muğla	Ak Göl	4	16
4. Bölge Müdürlüğü	İzmir	Alaçatı Koyu	10	102
4. Bölge Müdürlüğü	Aydın	Azap Gölü	8	67
4. Bölge Müdürlüğü	Aydın	Bafa Gölü	41	36.419
4. Bölge Müdürlüğü	İzmir	Bakırçay Deltası	26	1.471
4. Bölge Müdürlüğü	Muğla	Baldımaç Gölü	4	28
4. Bölge Müdürlüğü	İzmir	Belevi Gölü	19	1.067
4. Bölge Müdürlüğü	Aydın	Büyük Menderes Deltası	48	30.715
4. Bölge Müdürlüğü	Muğla	Çalış Plajı	19	589
4. Bölge Müdürlüğü	İzmir	Çaltıdere Deltası	12	1.463
4. Bölge Müdürlüğü	Muğla	Dalyan	13	2.391
4. Bölge Müdürlüğü	Manisa	Demirköprü Barajı	20	7.972
4. Bölge Müdürlüğü	İzmir	Gebekirse Gölü YHGS	7	195
4. Bölge Müdürlüğü	İzmir	Gediz Deltası	57	52.291
4. Bölge Müdürlüğü	Muğla	Güllük Deltası	14	214
4. Bölge Müdürlüğü	İzmir	Güzelhisar Deltası	20	1.528

Bölge Müdürlüğü	İl	Alan Adı	Tür Sayısı	Birey Sayısı
4. Bölge Müdürlüğü	İzmir	İzmir Körfezi	21	18.629
4. Bölge Müdürlüğü	Muğla	Kocagöl	6	22
4. Bölge Müdürlüğü	Muğla	Köyceğiz Gölü	20	2.975
4. Bölge Müdürlüğü	İzmir	Kutlu Aktaş Barajı	9	96
4. Bölge Müdürlüğü	Muğla	Küçük Dalyan	4	59
4. Bölge Müdürlüğü	İzmir	Küçük Menderes Deltası	22	1.299
4. Bölge Müdürlüğü	Manisa	Marmara Gölü	4	450
4. Bölge Müdürlüğü	Muğla	Metruk Tuzlası Sulak Alanı	34	3.330
4. Bölge Müdürlüğü	İzmir	Tahtalı Barajı	17	1.278
5. Bölge Müdürlüğü	Denizli	Acıgöl	19	14.315
5. Bölge Müdürlüğü	Eskişehir	Balıkdamı YHGS	27	4.960
5. Bölge Müdürlüğü	Denizli	Çardak Beylerli Gölü	2	172
5. Bölge Müdürlüğü	Afyonkarahisar	Eber Gölü	4	116
5. Bölge Müdürlüğü	Denizli	Işıklı Gölü	23	15.307
5. Bölge Müdürlüğü	Afyonkarahisar	Karakuyu Gölü	7	496
5. Bölge Müdürlüğü	Afyonkarahisar	Karamık Sazlıkları	6	60
6. Bölge Müdürlüğü	Antalya	Avlan Gölü	7	3.408
6. Bölge Müdürlüğü	Antalya	Beymelek Lagünü	15	293
6. Bölge Müdürlüğü	Antalya	Boğazkent Kuş Cenneti	14	423
6. Bölge Müdürlüğü	Burdur	Burdur Gölü	15	5.727
6. Bölge Müdürlüğü	Antalya	Demre Kuş Cenneti	15	287
6. Bölge Müdürlüğü	Isparta	Eğirdir Gölü	30	111.490
6. Bölge Müdürlüğü	Burdur	Göhlisar Gölü	9	738
6. Bölge Müdürlüğü	Isparta	Karacaören Barajı	12	2.959
6. Bölge Müdürlüğü	Burdur	Karataş Gölü	1	74
6. Bölge Müdürlüğü	Antalya	Kepez Su Ürünleri Göleti	4	21
6. Bölge Müdürlüğü	Antalya	Kırkgözhane Sazlıkları	11	748
6. Bölge Müdürlüğü	Burdur	Kızıllar Baraj Gölü	6	73
6. Bölge Müdürlüğü	Isparta	Kovada Gölü	13	9.155
6. Bölge Müdürlüğü	Burdur	Salda Gölü	5	268
6. Bölge Müdürlüğü	Burdur	Yapraklı Baraj Gölü	4	363
6. Bölge Müdürlüğü	Burdur	Yarıklı Gölü	6	1.511
6. Bölge Müdürlüğü	Burdur	Yazır Gölü	5	45
7. Bölge Müdürlüğü	Adana	Ağyatan Lagünü	19	747
7. Bölge Müdürlüğü	Adana	Akyatan Lagünü	45	338.484
7. Bölge Müdürlüğü	Adana	Çatalan Barajı	18	2.353
7. Bölge Müdürlüğü	Mersin	Dipsiz Lagünü	21	995
7. Bölge Müdürlüğü	Mersin	Göksu Deltası	33	4.951
7. Bölge Müdürlüğü	Hatay	Gölbaşı Gölü Sulak Alanı	6	20
7. Bölge Müdürlüğü	Kayseri	Hürmetçi Sazlığı	21	6.924
7. Bölge Müdürlüğü	Osmaniye	Kastabala Vadisi	23	13.358
7. Bölge Müdürlüğü	Hatay	Reyhanlı Baraj Göleti	14	5.645
7. Bölge Müdürlüğü	Hatay	Samandağ Milleyha Sulakalanı	13	1.649
7. Bölge Müdürlüğü	Adana	Seyhan Baraj Gölü YHGS	31	8.414
7. Bölge Müdürlüğü	Kayseri	Sultansazlığı	33	36.168



<b>Bölge Müdürlüğü</b>	<b>İl</b>	<b>Alan Adı</b>	<b>Tür Sayısı</b>	<b>Birey Sayısı</b>
7. Bölge Müdürlüğü	Adana	Tuzla Lagünü	26	4.183
7. Bölge Müdürlüğü	Kayseri	Tuzla Palas Gölü	4	98
7. Bölge Müdürlüğü	Adana	Yumurtalık Lagünü	34	20.160
8. Bölge Müdürlüğü	Konya	Akgöl Ereğli Sazlıkları	6	651
8. Bölge Müdürlüğü	Konya	Akşehir Gölü	4	76
8. Bölge Müdürlüğü	Konya	Beyşehir Gölü	35	288.444
8. Bölge Müdürlüğü	Konya	Çavuşlu Göleti	18	30.007
8. Bölge Müdürlüğü	Konya	Kozanlı Gök Gölü	4	51
9. Bölge Müdürlüğü	Düzce	Efteni Gölü	20	1.797
9. Bölge Müdürlüğü	Ankara	Hirfanlı Barajı	32	261.551
9. Bölge Müdürlüğü	Kırıkkale	Kapulukaya Barajı	16	2.924
9. Bölge Müdürlüğü	Ankara	Mogan Gölü	18	7.630
9. Bölge Müdürlüğü	Ankara	Mogan Gölü Selkapanı	12	5.192
9. Bölge Müdürlüğü	Ankara	Sarıyar Barajı	27	41.871
9. Bölge Müdürlüğü	Ankara	Tol Gölü	4	1.733
9. Bölge Müdürlüğü	Bolu	Yeniçağa Gölü	18	1.663
10. Bölge Müdürlüğü	Zonguldak	Filyos Deltası	19	1.042
10. Bölge Müdürlüğü	Sinop	Sarıkum Gölü	23	12.400
10. Bölge Müdürlüğü	Sinop	Sinop Kıyıları	13	8.940
11. Bölge Müdürlüğü	Tokat	Almus Barajı	20	1.892
11. Bölge Müdürlüğü	Samsun	Altınkaya Barajı	23	2.422
11. Bölge Müdürlüğü	Samsun	Derbent Barajı	15	4.349
11. Bölge Müdürlüğü	Tokat	Kaz Gölü	14	3.495
11. Bölge Müdürlüğü	Samsun	Kızılırmak Deltası	67	171.720
11. Bölge Müdürlüğü	Samsun	Ladik Gölü	16	5.524
11. Bölge Müdürlüğü	Ordu	Ordu Kıyıları	21	11.103
11. Bölge Müdürlüğü	Samsun	Samsun Kıyıları	26	17.786
11. Bölge Müdürlüğü	Amasya	Yedikır Barajı	26	5.022
11. Bölge Müdürlüğü	Samsun	Yeşilirmak Deltası	47	14.340
12. Bölge Müdürlüğü	Artvin	Artvin Kıyıları	8	35.585
12. Bölge Müdürlüğü	Giresun	Giresun Kıyıları	15	15.564
12. Bölge Müdürlüğü	Rize	Rize Kıyıları	16	9.251
12. Bölge Müdürlüğü	Trabzon	Trabzon Kıyıları	13	8.559
13. Bölge Müdürlüğü	İğdır	Aras Karasu Taşkınları	21	1.372
13. Bölge Müdürlüğü	Kars	Aygır Gölü	3	731
13. Bölge Müdürlüğü	Ağrı	Doğubayazıt Sazlığı Sulak Alanı	5	347
13. Bölge Müdürlüğü	Erzincan	Eksisu Sazlıkları	10	368
13. Bölge Müdürlüğü	Ağrı	Patnos Sarısu Ovası Sulak Alanı	2	5
13. Bölge Müdürlüğü	Erzurum	Tortum Gölü	12	361
14. Bölge Müdürlüğü	Bitlis	Arin Gölü	4	411
14. Bölge Müdürlüğü	Van	Bendimahi Sulak Alanı	8	2.150
14. Bölge Müdürlüğü	Muş	Bulanık Ovası Sulak Alanı	4	262
14. Bölge Müdürlüğü	Van	Çelebibağ Sazlıkları	19	8.357
14. Bölge Müdürlüğü	Van	Dönemeç Deltası	17	2.922
14. Bölge Müdürlüğü	Van	Erçek Gölü	11	6.821



<b>Bölge Müdürlüğü</b>	<b>İl</b>	<b>Alan Adı</b>	<b>Tür Sayısı</b>	<b>Birey Sayısı</b>
14. Bölge Müdürlüğü	Bitlis	İron Sazlığı	2	169
14. Bölge Müdürlüğü	Van	Karasu Deltası	3	173
14. Bölge Müdürlüğü	Bitlis	Nazik Gölü	12	10.767
14. Bölge Müdürlüğü	Hakkâri	Nehil Sazlıkları	10	104
14. Bölge Müdürlüğü	Van	Sihke Gölü	1	1.100
14. Bölge Müdürlüğü	Van	Van Gölü	37	26.227
14. Bölge Müdürlüğü	Van	Van Gölü Yaylıkaya Sazlığı	4	59
15. Bölge Müdürlüğü	Batman	Batman Barajı	12	634
15. Bölge Müdürlüğü	Diyarbakır	Devegeçidi Barajı	19	1.929
15. Bölge Müdürlüğü	Elazığ	Hazar Gölü	12	9.053
15. Bölge Müdürlüğü	Malatya	Karakaya Barajı	15	5.645
15. Bölge Müdürlüğü	Elazığ	Keban Barajı	19	13.595
15. Bölge Müdürlüğü	Elazığ	Keban Barajı Gövde Önü	9	4.529
15. Bölge Müdürlüğü	Sivas	Tödürge Gölü	4	885
15. Bölge Müdürlüğü	Sivas	Ulaş Gölleri	3	470

### 3.2.3 IUCN Kategorilerine Göre Sonuçlar

Uluslararası Doğa Koruma Birliği tarafından, bilimsel ölçütlere dayanılarak hazırlanan Nesli Tükenme Tehlikesi Altında Olan Türlerin Kırmızı Listesi, bitki ve hayvan türlerinin dünyadaki durumunu ortaya koymaktadır. Kırmızı listede tükenme tehlikesini gösteren tehlike kategorileri aşağıda açıklanmıştır.

EX: (extinct): Kuşkuyla yer bırakmayacak delillerle *soyu tükenmiş* olduğu ispatlanan türler.

EW: (extinct in wild): Doğada soyu tükenmiş, fakat diğer alanlarda (yetiştirme veya sergileme maksatlı) *varlığını sürdüren* türler.

CR: (critically endangered): Vahşi yaşamda soyu tükenme tehlikesi *had safhada (extreme)* olan türler.

EN: (endangered): Doğal yaşamda soyu tükenme tehlikesi *çok büyük* olan türler.

VU: (vulnerable): Doğal yaşamda soyu tükenme tehlikesi *büyük* olan türler.

NT: (near threatened): Şu anda tehlikede olmayan fakat yakın gelecekte VU, EN veya CR kategorisine girmeye aday olan türler.

LC: (least concern): Önceliği düşük olan türler.

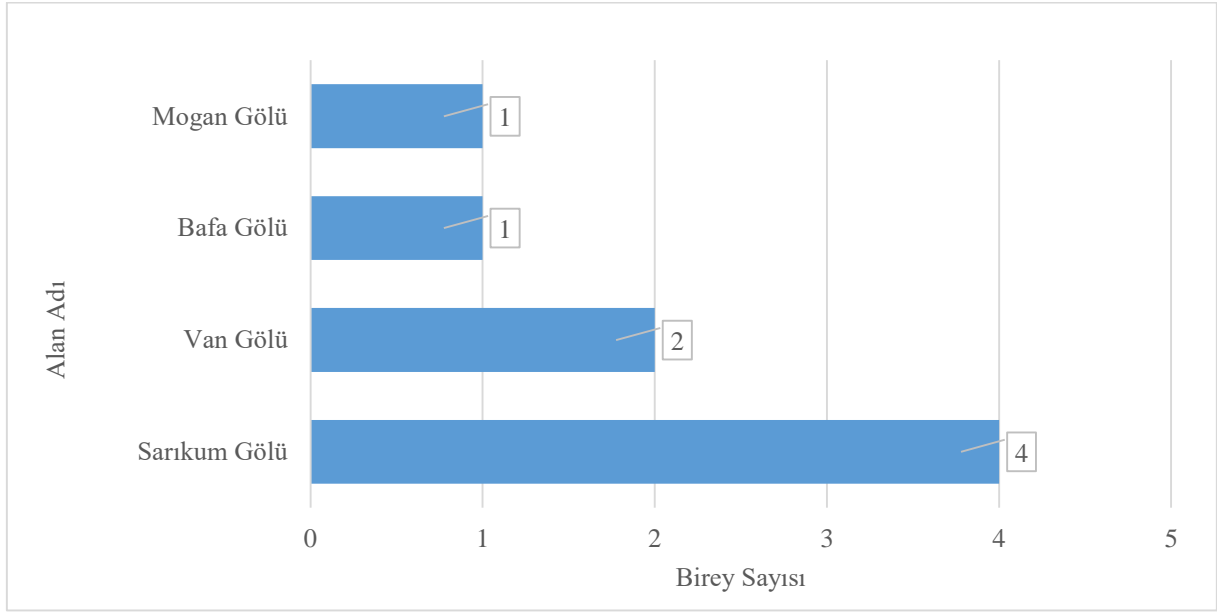
DD: (data deficient): Üzerinde yeterli bilgi bulunmayan türler.

NE: (not evaluated): Şimdiye kadar yukarıdaki kriterlere uygunluğu değerlendirilmemiş türler.

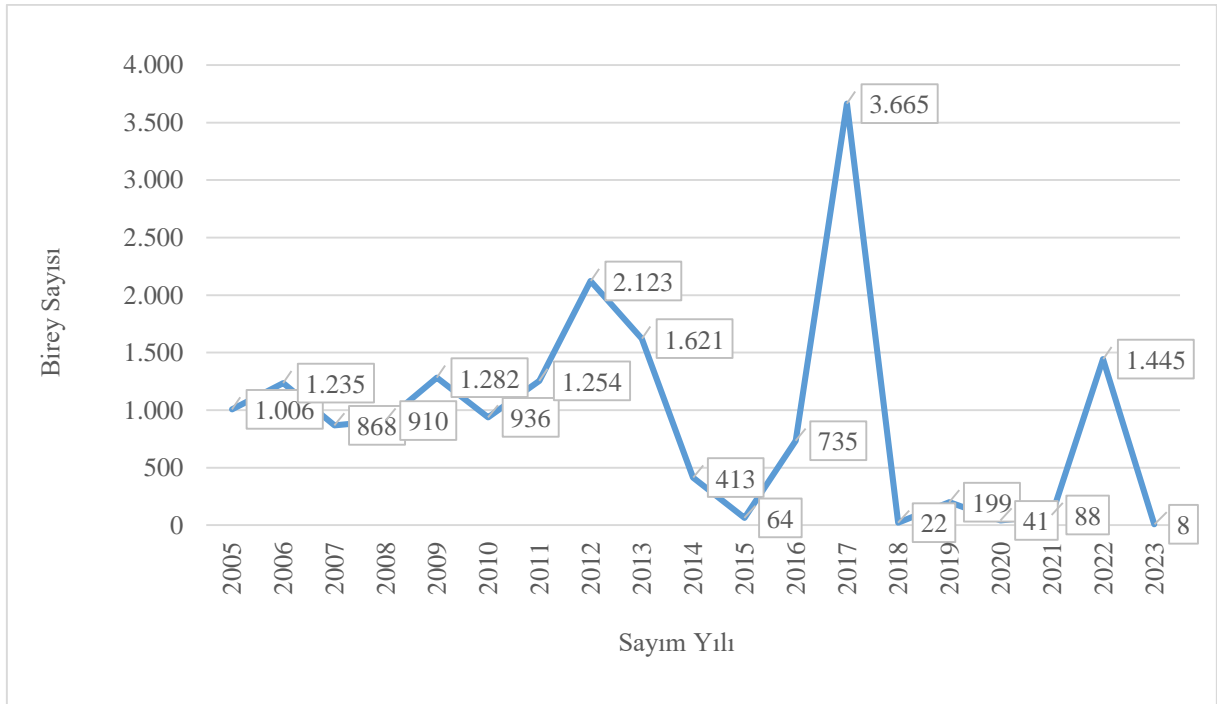
2023 yılı sayımlarında 145 alanda gözlemlenen türlerin IUCN tarafından oluşturulan küresel Kırmızı Listesine göre, tehdit altında bulunanların bu yılki sayım sonuçları ve yıllar itibariyle popülasyon değişimleri aşağıda grafiklerle gösterilmiştir.

- **Dikkuyruk**

4 farklı alanda 8 birey gözlemlenmiştir. IUCN kategorisi EN'dir. Ülkemizde yerli ve kış göçmenidir.



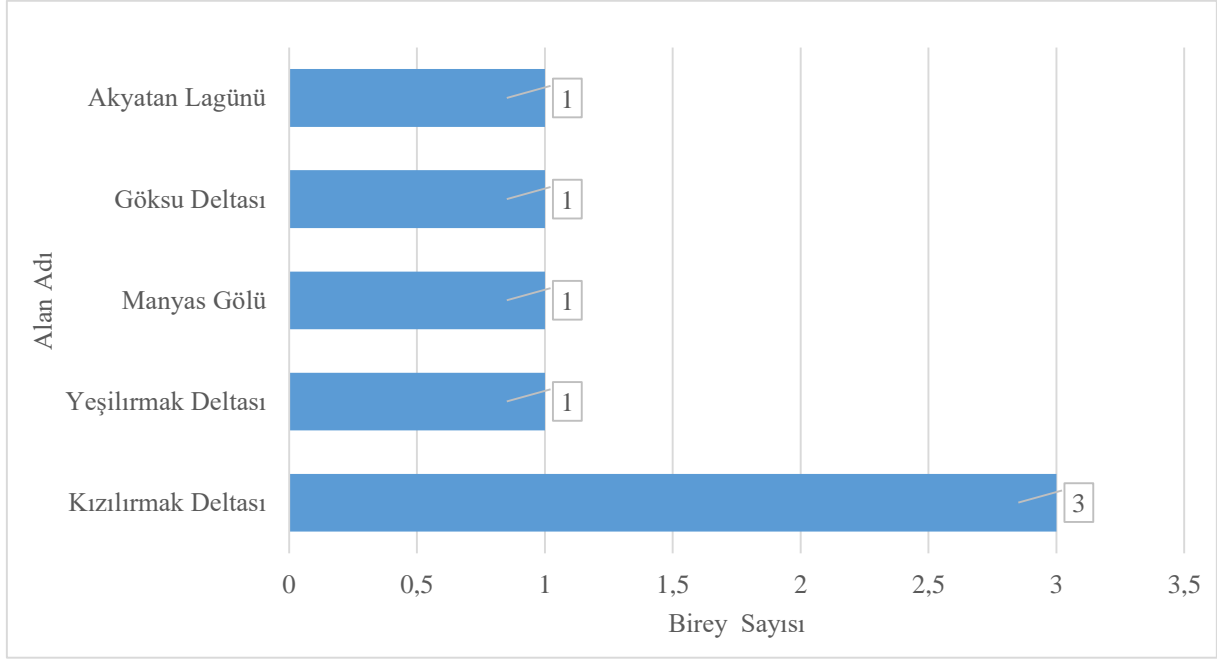
Grafik 6. 2023 yılı sayımlarında Dikkuyruk sonuçları



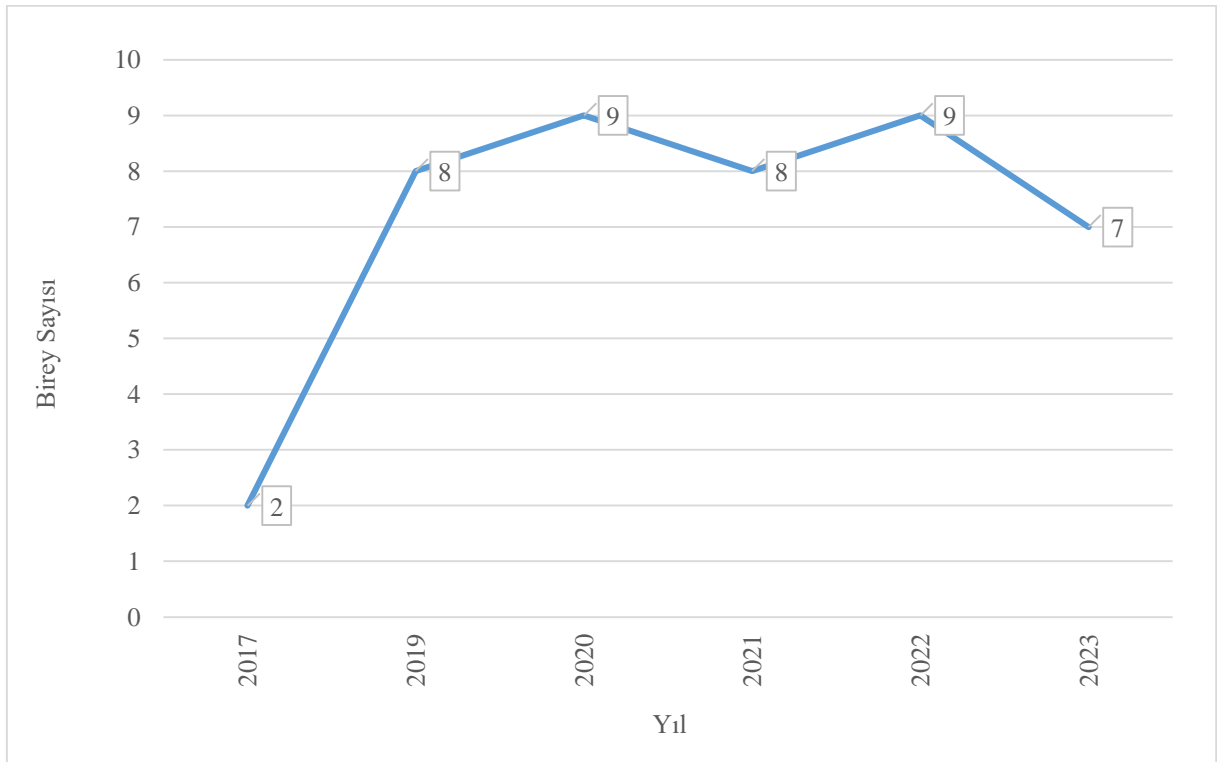
Grafik 7. 2005-2023 yılları Dikkuyruk sayıları

- **Büyük orman kartalı**

5 farklı alanda 7 birey gözlemlenmiştir. IUCN kategorisi VU'dur. Ülkemizde kış göçmeni ve geçit kuşudur.



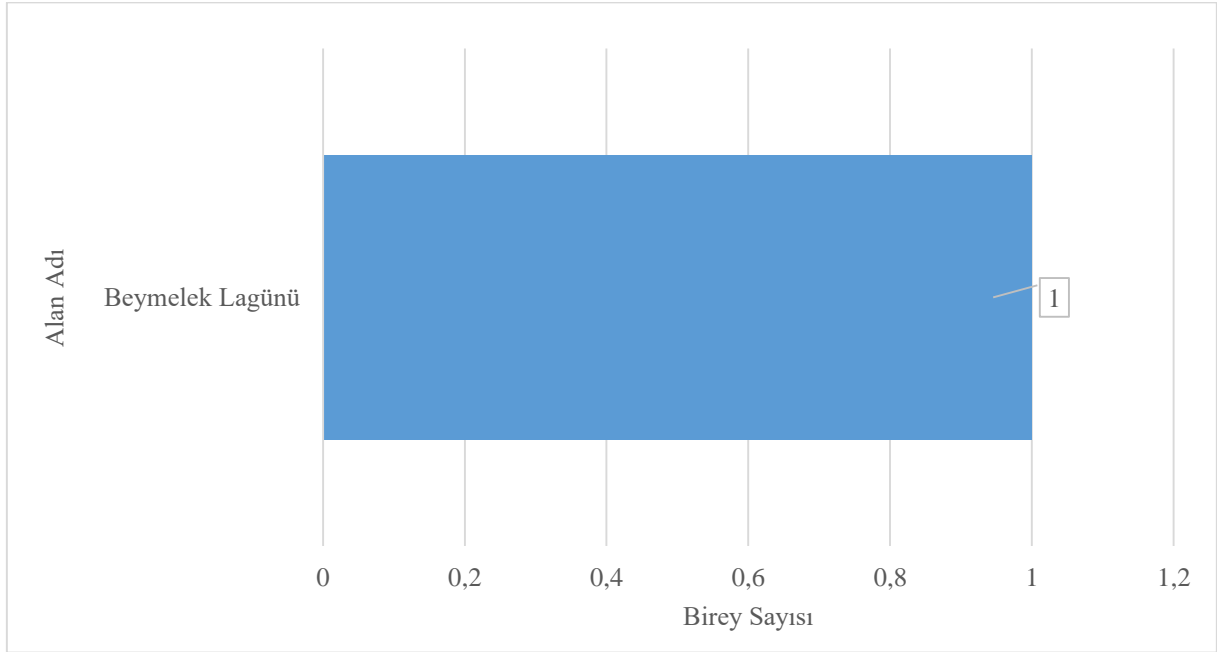
Grafik 8. 2023 yılı sayımlarında Büyük orman kartalı sayıları



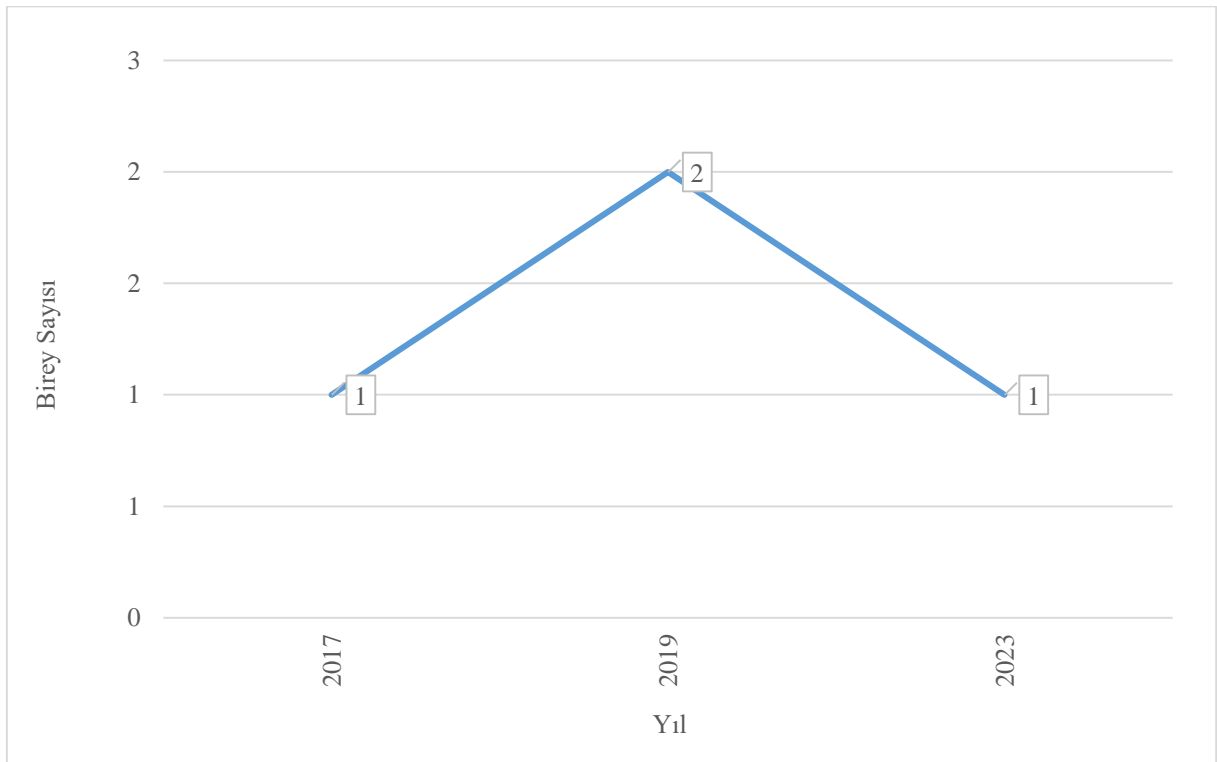
Grafik 9. 2005-2023 yılları Büyük orman kartalı sayıları

- **Ada martısı**

1 farklı alanda 1 birey gözlemlenmiştir. IUCN kategorisi VU'dur.



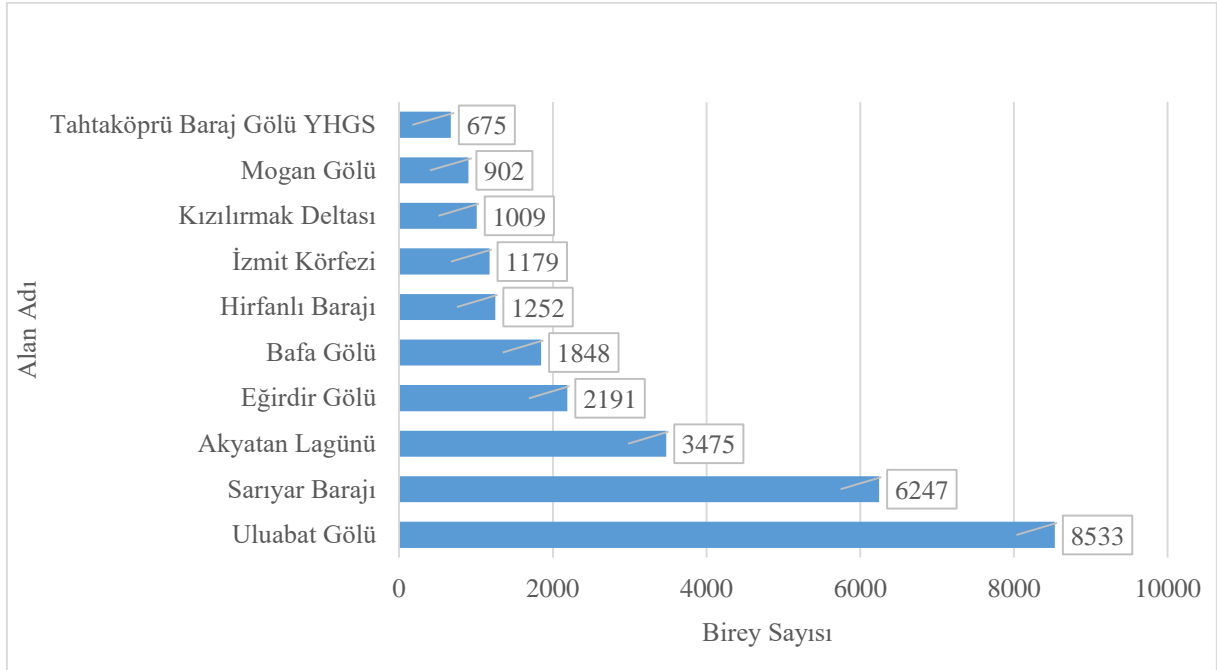
Grafik 10. 2023 yılı sayımlarında Ada martısı sayıları



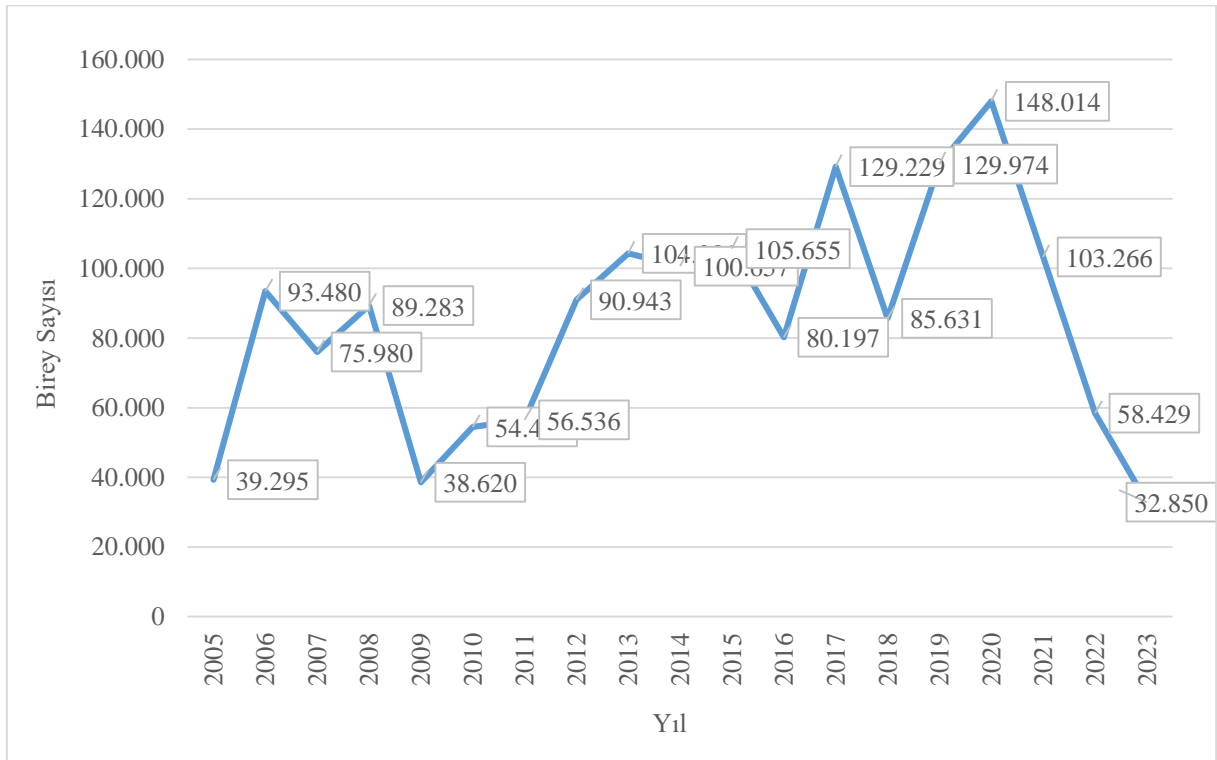
Grafik 11. 2005-2023 yılları Ada martısı sayıları

- **Elmabaş patka**

60 alanda 32.850 birey gözlemlenmiştir. IUCN kategorisi VU'dur. Grafikte en fazla görüldüğü 10 alan gösterilmiştir. Ülkemizde yerli ve kış göçmenidir.



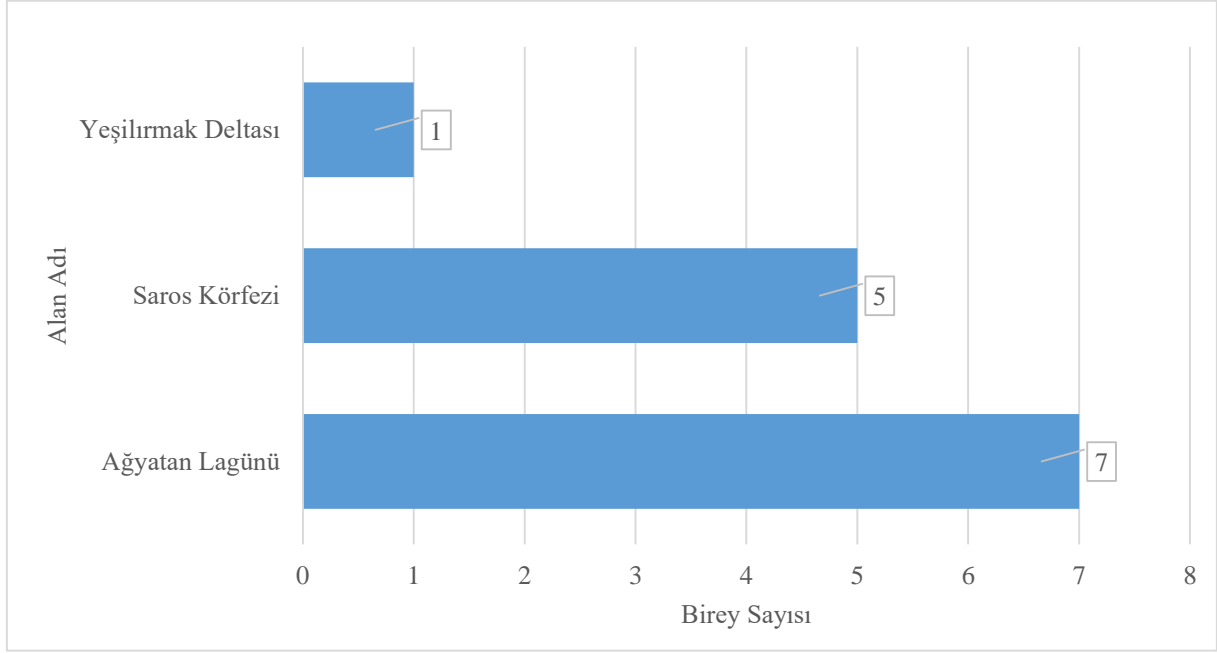
Grafik 12. 2023 yılı sayımlarında Elmabaş patka sayıları



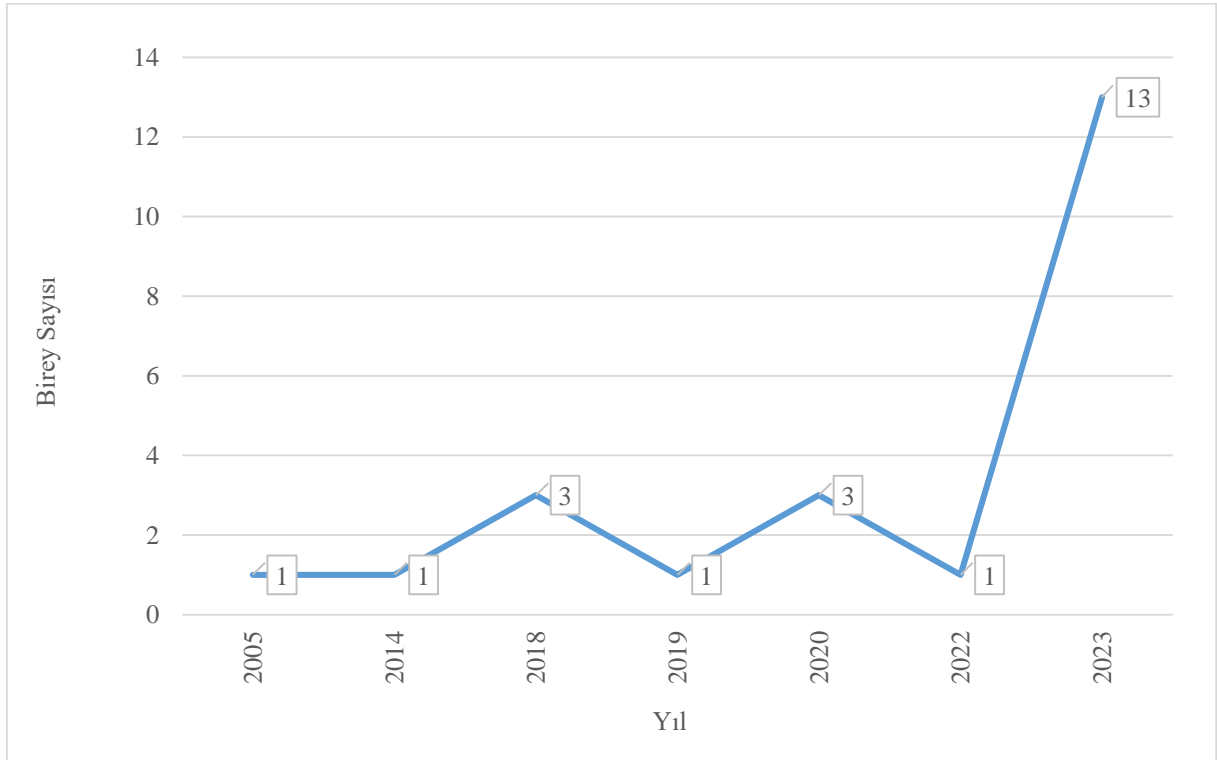
Grafik 13. 2005-2023 yılları Elmabaş patka sayıları

- **Kulaklı batağan**

3 alanda 13 birey gözlemlenmiştir. IUCN kategorisi VU'dur. Ülkemizde az sayıda düzensiz kışlayan bir türdür.



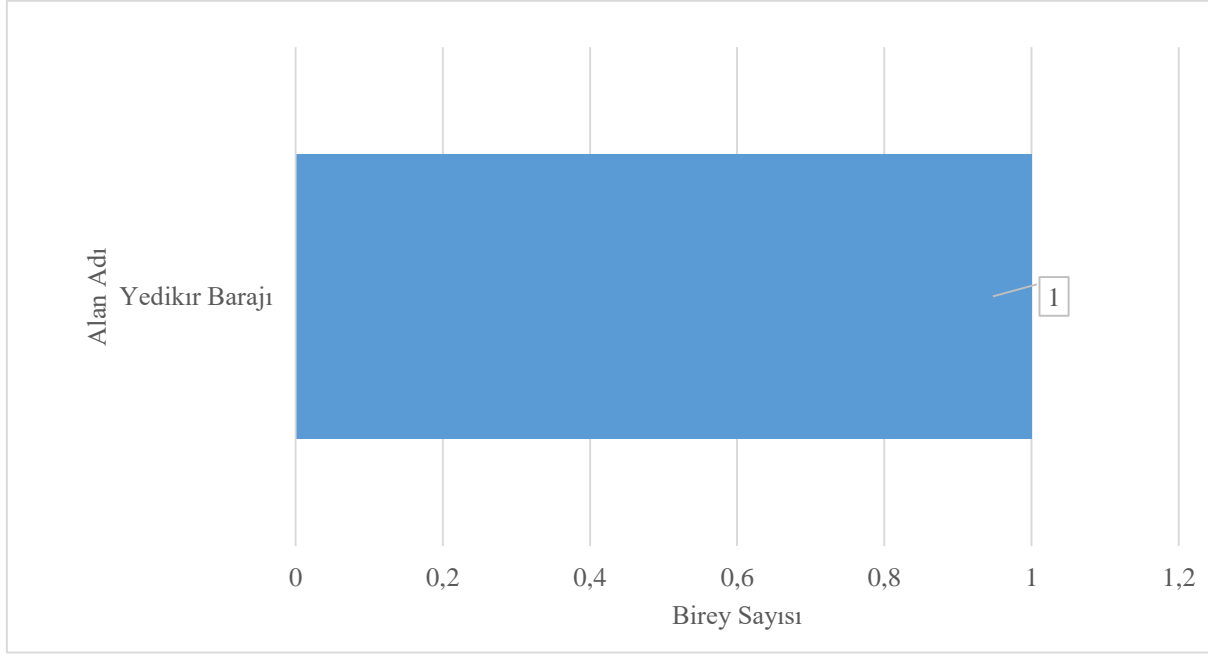
Grafik 14. 2023 yılı sayımlarında Kulaklı batağan sayıları



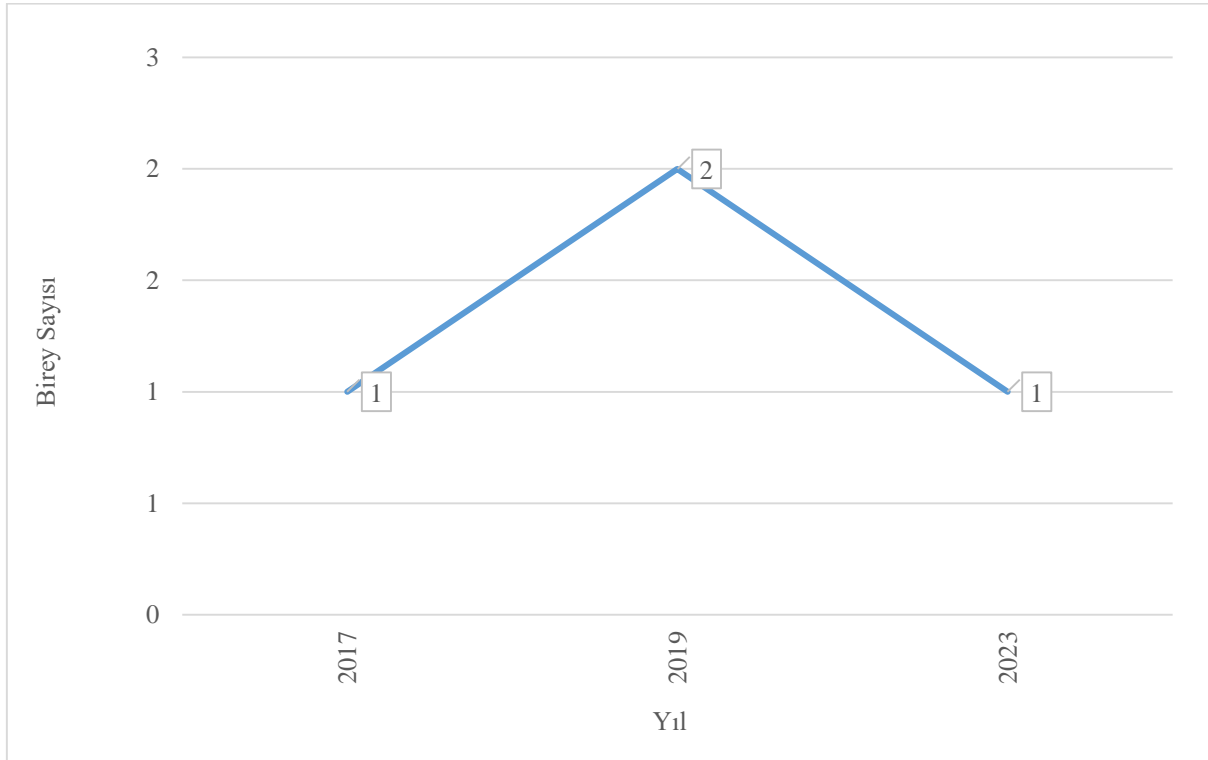
Grafik 15. 2005-2023 yılları Kulaklı batağan sayıları

- **Küçük sakarca**

1 alanda 1 birey gözlemlenmiştir. IUCN kategorisi VU'dur. Ülkemizde az sayıda düzensiz kışlayan ve geçit yapan bir türdür.



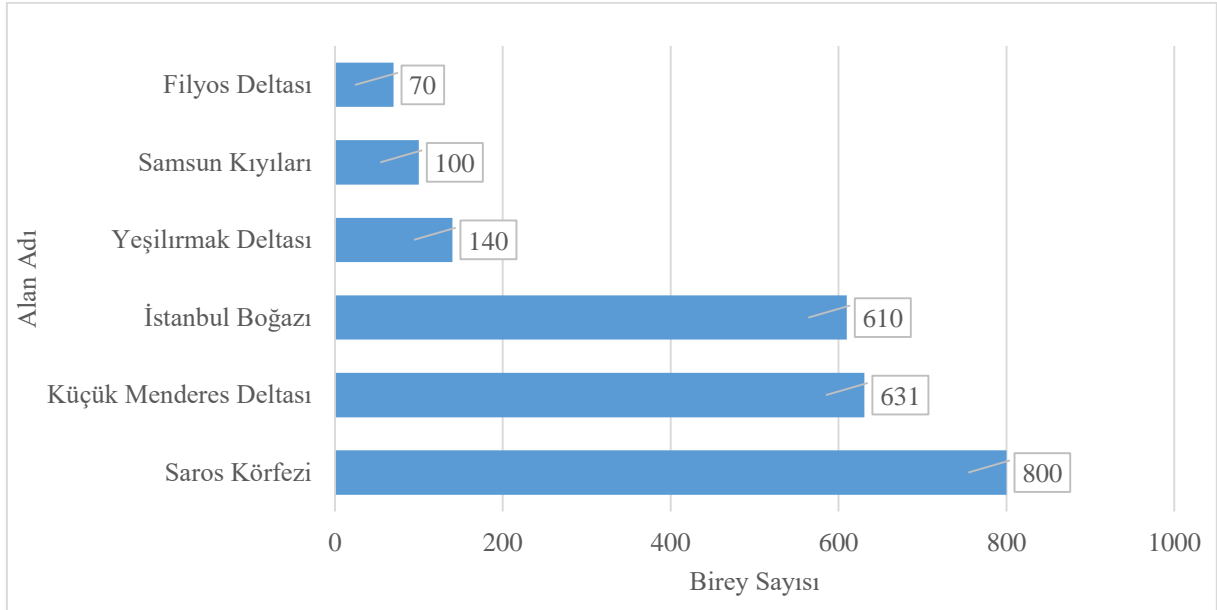
Grafik 16. 2023 yılı sayımlarında Küçük sakarca sayıları



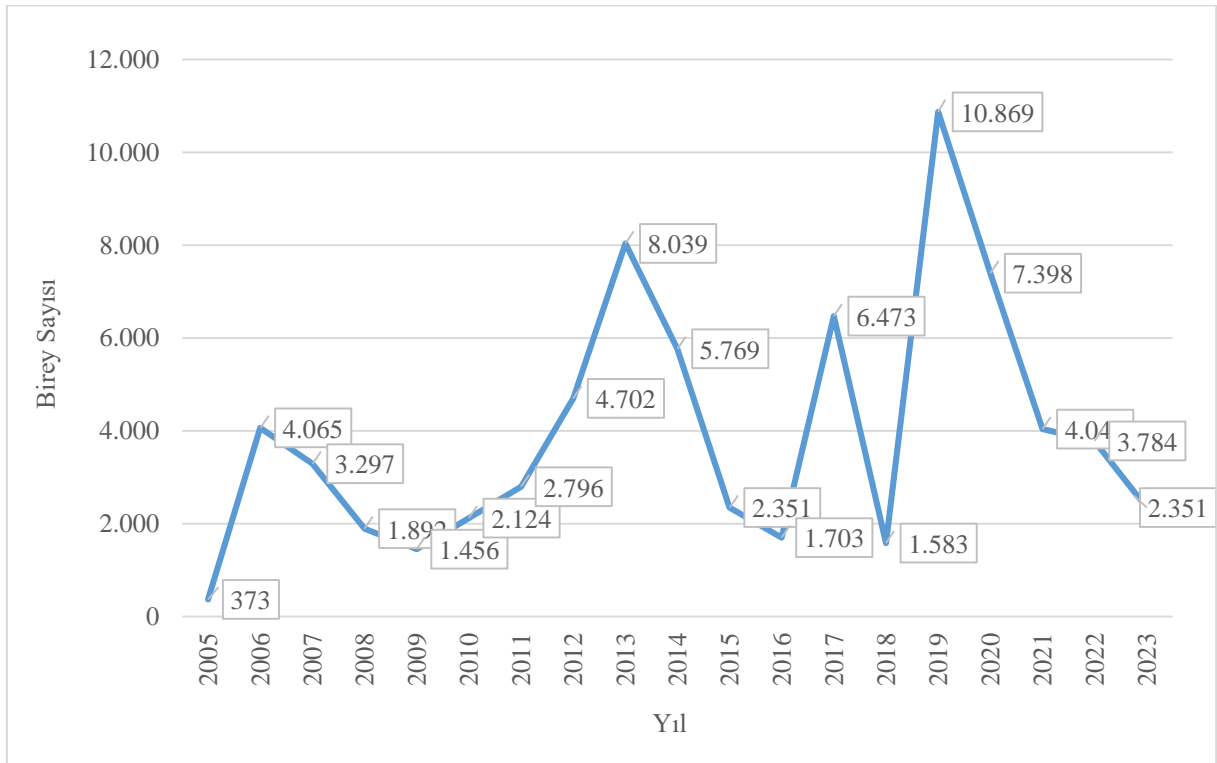
Grafik 17. 2005-2023 yılı sayımlarında Küçük sakarca sayıları

- **Yelkovan**

6 alanda 2.351 birey gözlemlenmiştir. IUCN kategorisi VU'dur. Ülkemizde yerli ve kış göçmenidir.



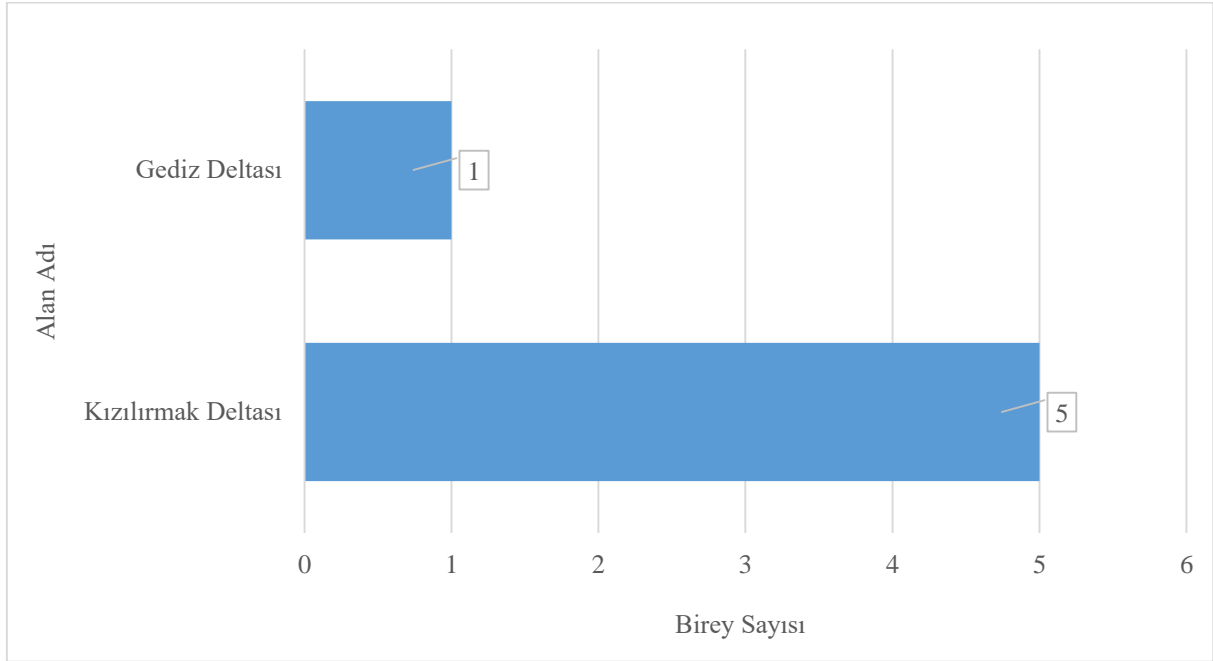
Grafik 18. 2023 yılı sayımlarında Yelkovan sayıları



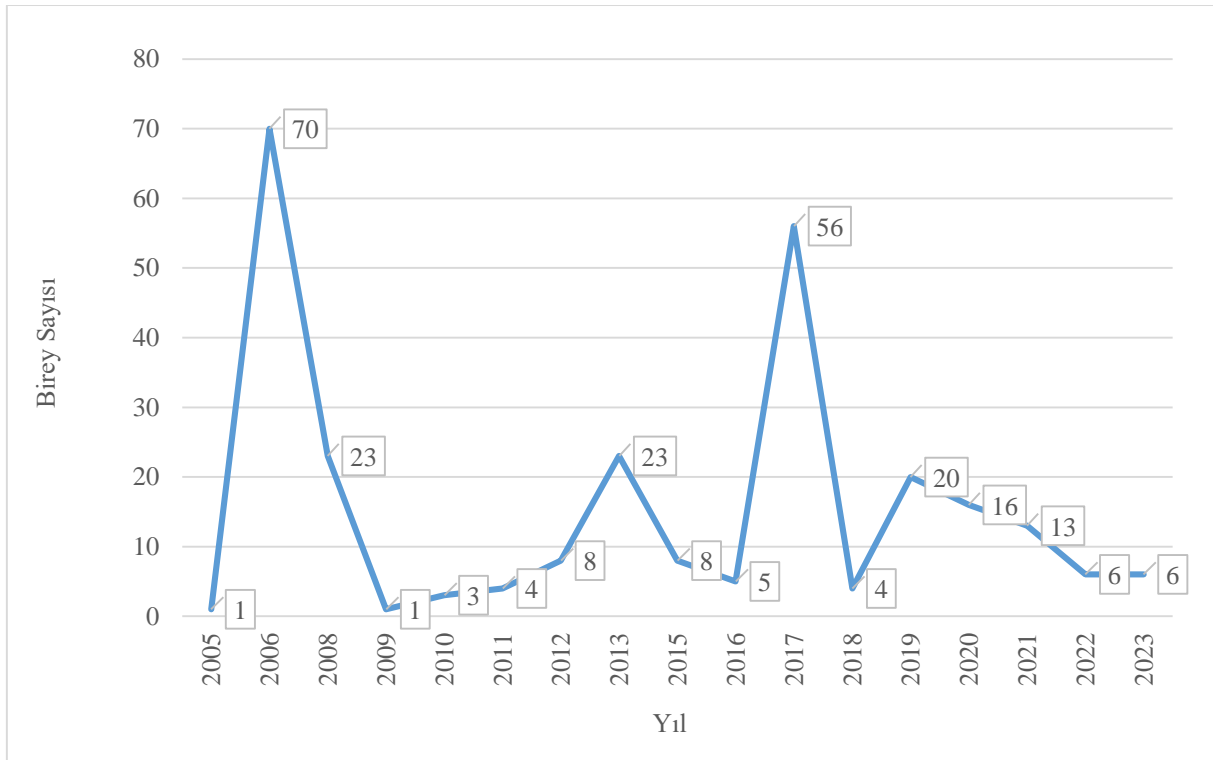
Grafik 19. 2005-2023 yılları Yelkovan sayıları

- **Büyük kumkuşu**

2 alanda 6 birey gözlemlenmiştir. IUCN kategorisi NT'dir. Ülkemizde az sayıda düzensiz kışlayan ve geçit yapan bir türdür.



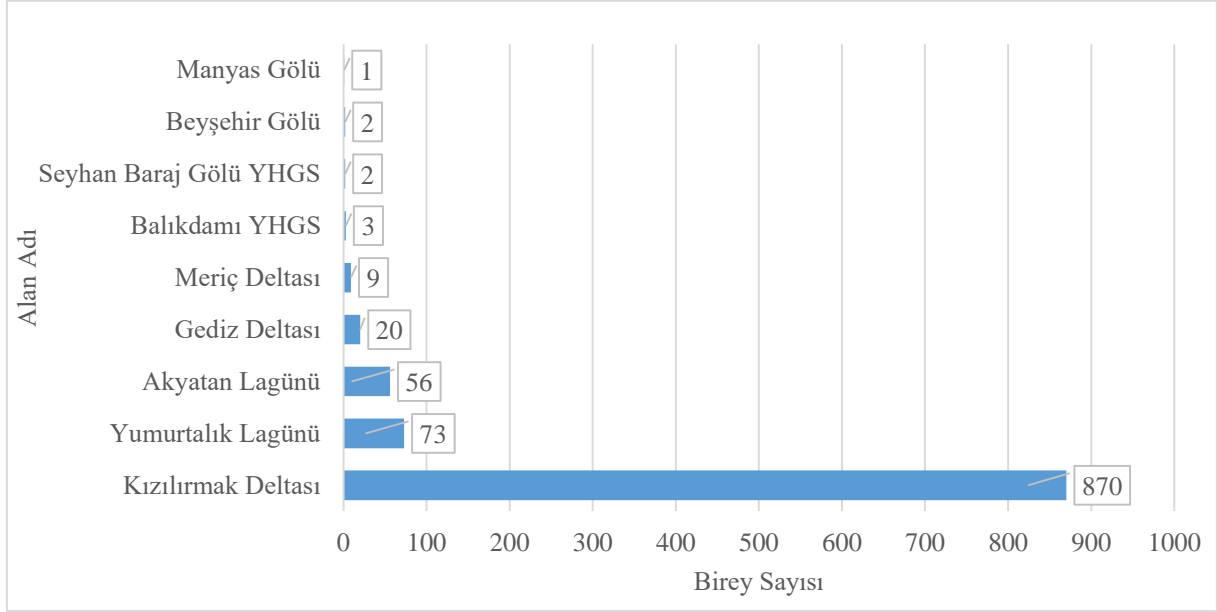
Grafik 20. 2023 yılı sayımlarında Büyük kumkuşu sayıları



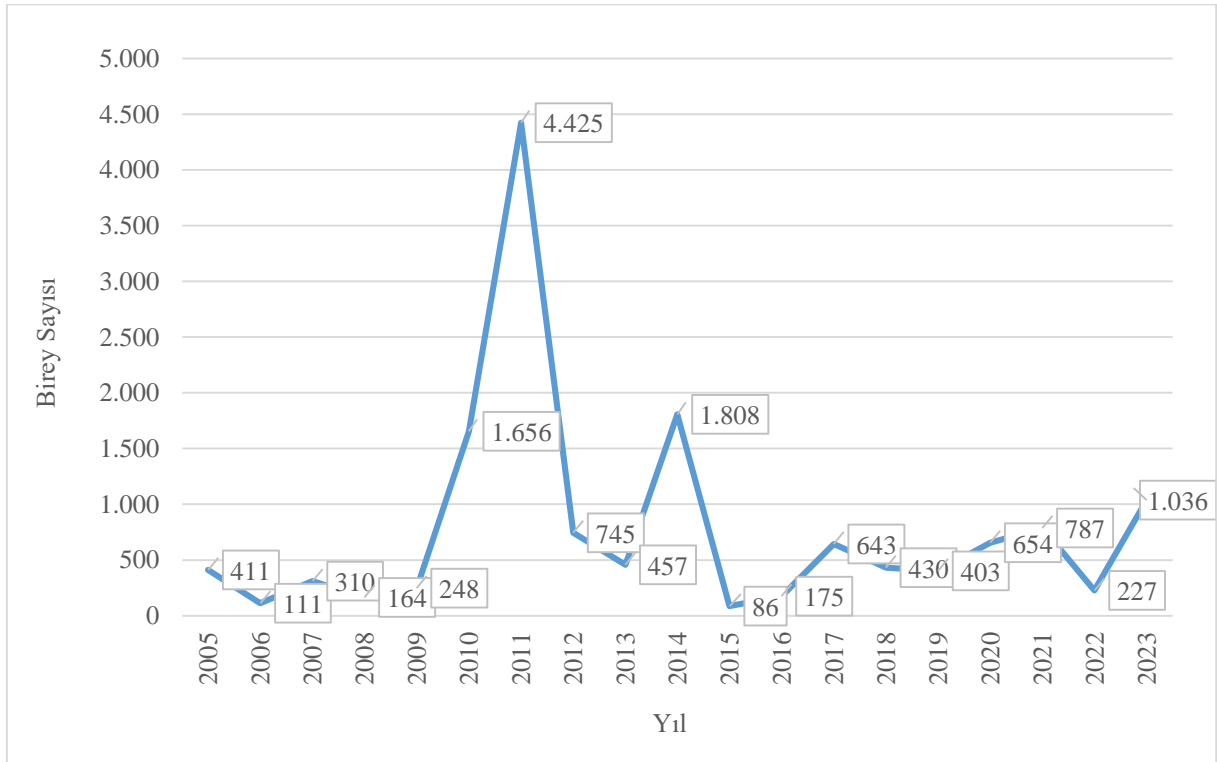
Grafik 21. 2005-2023 yılları Büyük kumkuşu sayıları

- **Çamurçulluğu**

9 alanda 1.036 birey gözlemlenmiştir. IUCN kategorisi NT'dir. Ülkemizde kış göçmeni ve geçit kuşudur.



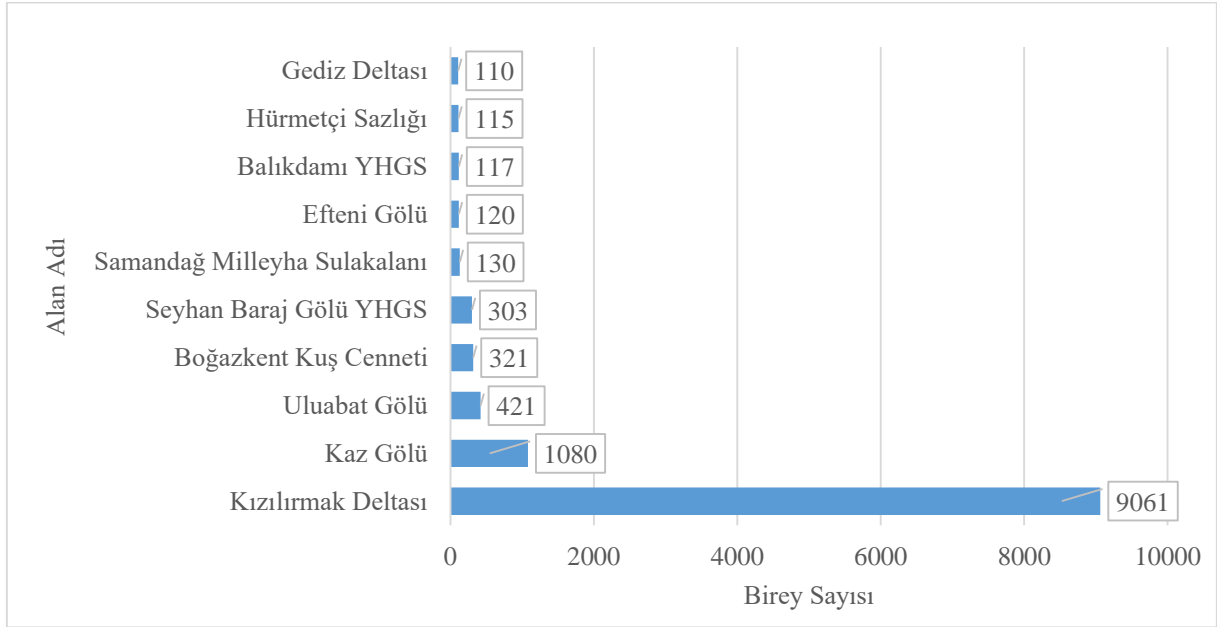
Grafik 22. 2023 yılı sayımlarında Çamurçulluğu sayıları



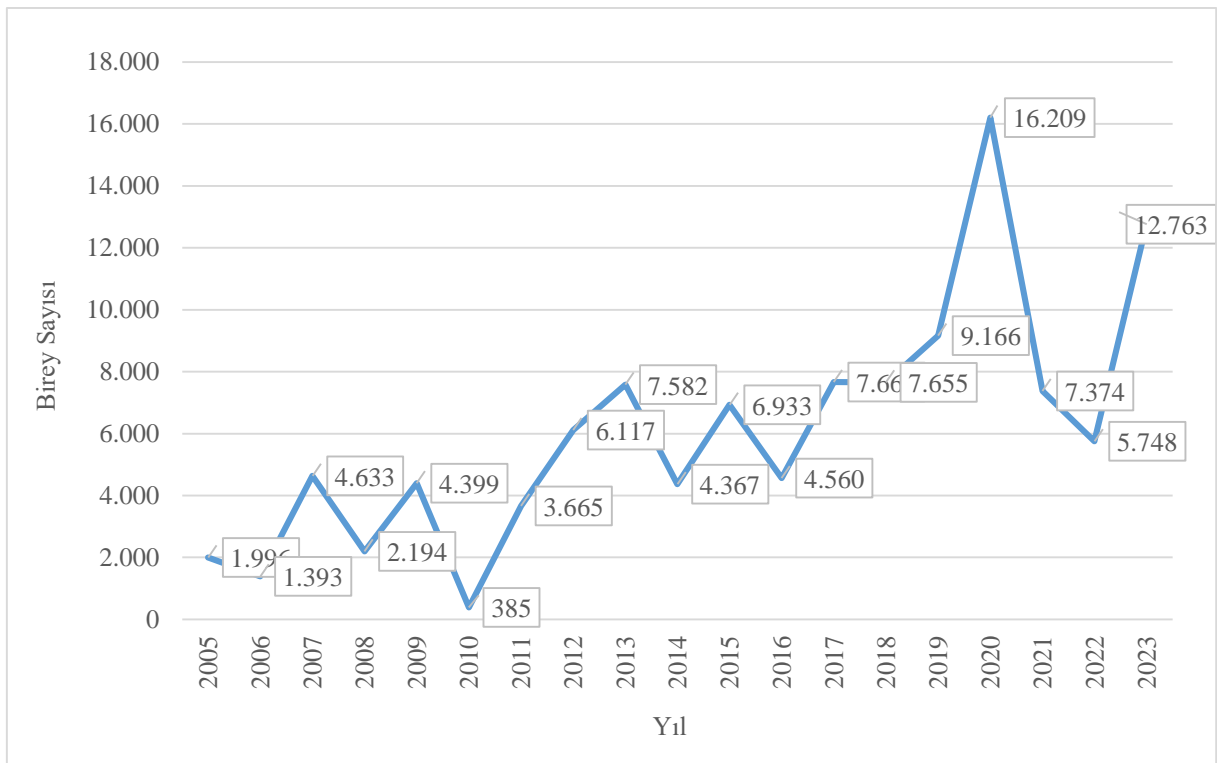
Grafik 23. 2005-2023 yılları Çamurçulluğu sayıları

- **Kızıkuşu**

39 alanda 12.763 birey gözlemlenmiştir. IUCN kategorisi NT'dir. Grafikte en fazla görüldüğü 10 alan gösterilmiştir. Ülkemizde yerli ve kış göçmenidir.



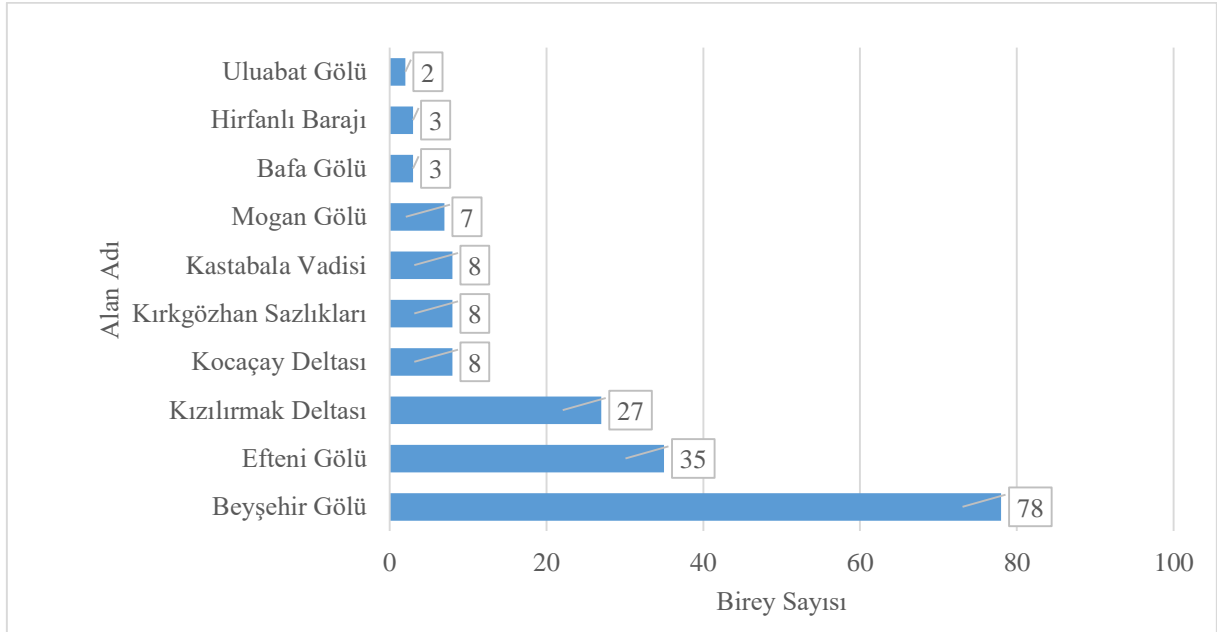
Grafik 24. 2023 yılı sayımlarında Kızıkuşu sayıları



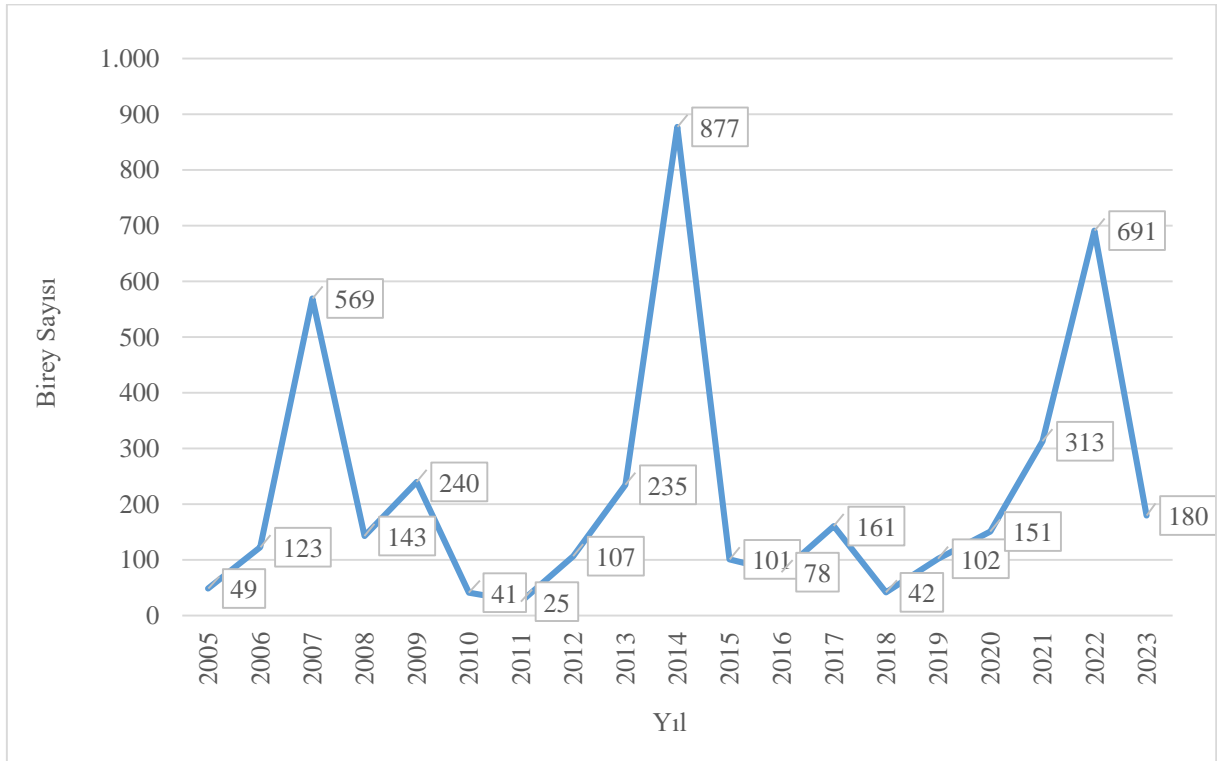
Grafik 25. 2005-2023 yılları Kızıkuşu sayıları

- **Pasbaş patka**

11 alanda 180 birey gözlemlenmiştir. IUCN kategorisi NT'dir. Grafikte en fazla görüldüğü 10 alan gösterilmiştir. Ülkemizde yerli ve kış göçmeni bir türdür.



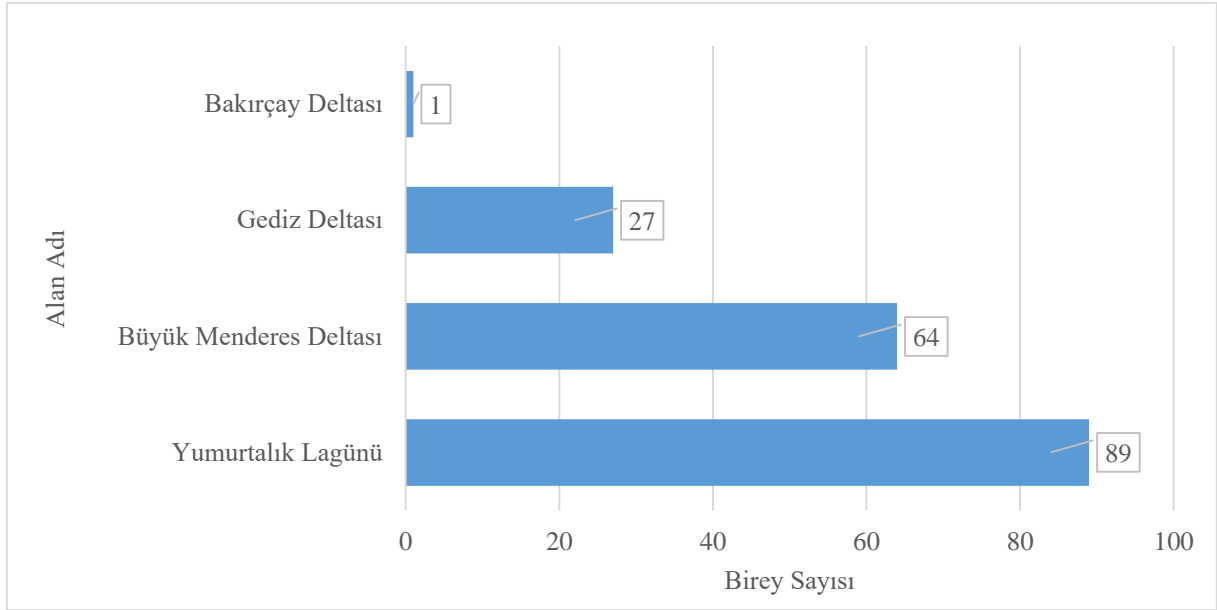
Grafik 26. 2023 yılı sayımlarında Pasbaş patka sayıları



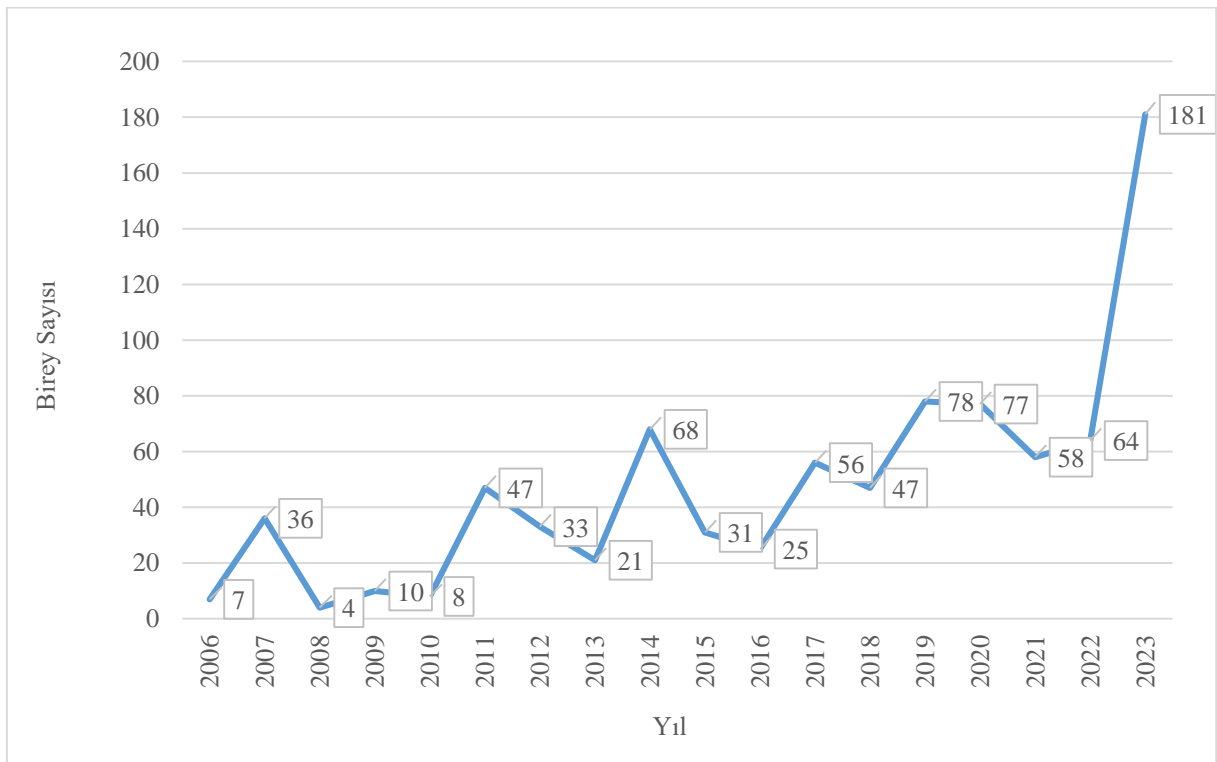
Grafik 27. 2005-2023 yılları Pasbaş patka sayıları

- **Poyrazkuşu**

4 alanda 181 birey gözlemlenmiştir. IUCN kategorisi NT'dir. Ülkemizde yerli ve kış göçmeni bir türdür.



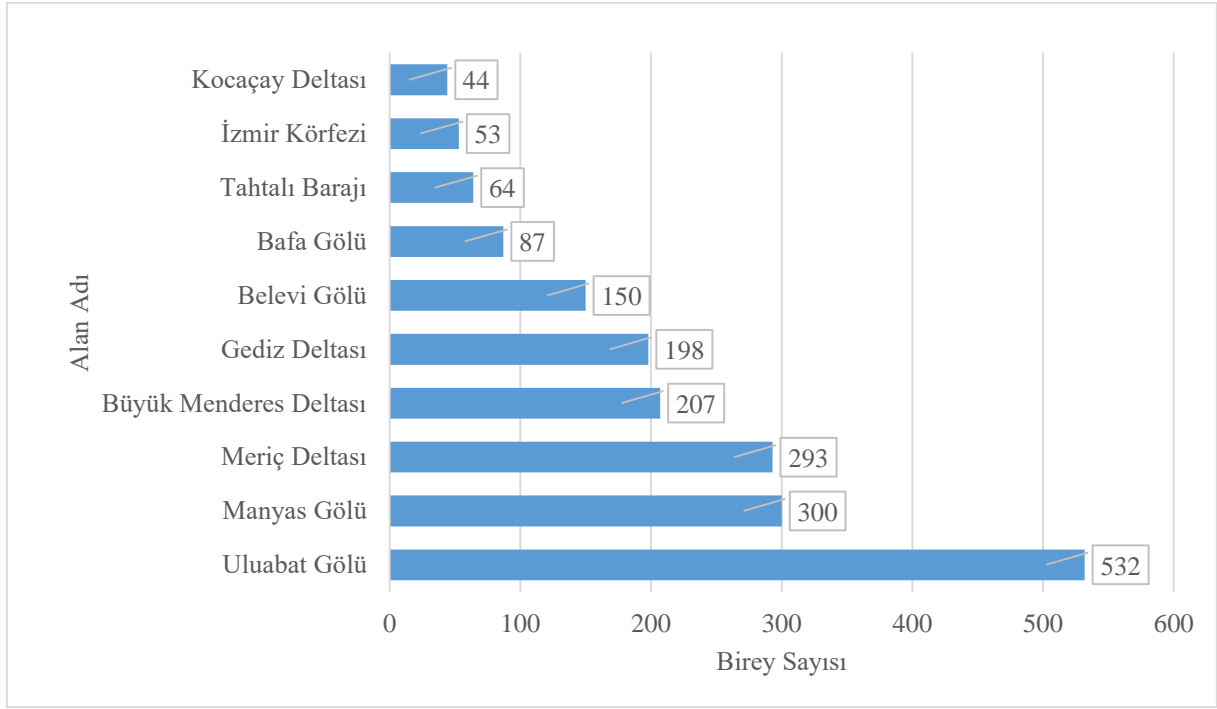
Grafik 28. 2023 yılı sayımlarında Poyrazkuşu sayıları



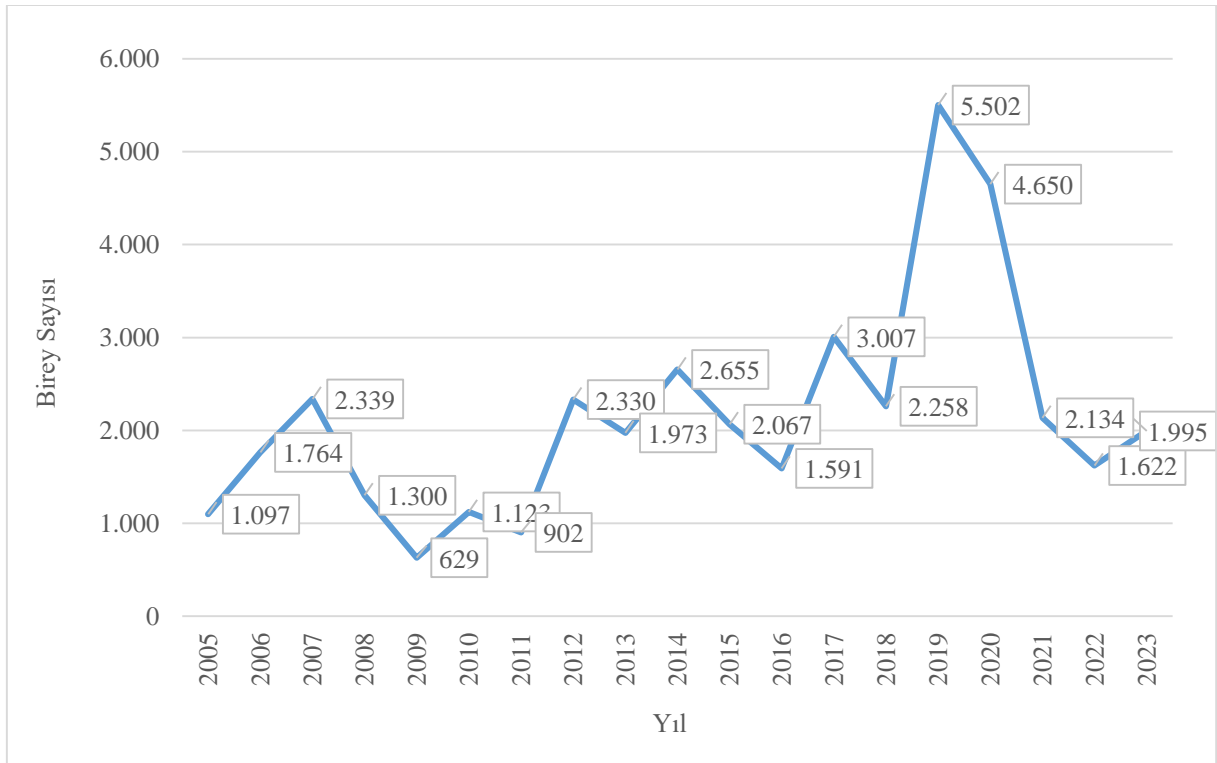
Grafik 29. 2005-2023 yılları Poyrazkuşu sayıları

- **Tepeli pelikan**

17 alanda 1.995 birey gözlemlenmiştir. IUCN kategorisi NT'dir. Grafikte en fazla görüldüğü 10 alan gösterilmiştir. Ülkemizde yerli ve kış göçmeni bir türdür.



Grafik 30. 2023 yılı sayımlarında Tepeli pelikan sayıları



Grafik 31. 2005-2023 yılları Tepeli pelikan sayıları

### 3.2.4 Özet Sonuçlar

Ülkemiz genelinde 2023 yılı KOSKS çalışmalarında 145 alanda, 110 kuş türünden 2.066.758 su kuşu sayılmıştır.

Sayımların Genel Müdürlüğümüz organizasyonunda yürütüldüğü 2014 yılından itibaren elde edilen sonuçlar Tablo 5'te verilmiştir.

Tablo 5 Yıllar İtibariyle Sayım Verileri

Yıl	Tür Sayısı	Alan Sayısı	Birey Sayısı
2014	100	113	1.960.693
2015	105	119	1.631.318
2016	104	124	1.609.538
2017	103	120	1.614.179
2018	103	153	1.718.675
2019	102	154	1.982.579
2020	104	171	2.374.317
2021	104	153	1.684.121
2022	104	135	1.396.369
2023	110	145	2.066.758

## KATILIMCILAR

Bölge Müdürlüğü	Sayım Ekibi
1. Bölge Müdürlüğü	Gürsel Yavuz Çakır, Ümit Bolat, Uğur Yalçın, Bilal Kap, Yasir Sevil, Merve Barut, Gökhan Üstün,
2. Bölge Müdürlüğü	Kiraz Erciyas Yavuz, Burçak Gönül, Kader Güleç, Ali Osman Gürler, Fulya Özen, Sıla Çavdar, Abdussamet Kurt, Mehmet Gül, Esra Keskin Uzel, Onur Ünal, İbrahim Uysal, Cenk Polat, Mehmet Kıran
3. Bölge Müdürlüğü	Yaşar Ayhan, Kadir Kadioğlu, Özgür Er, Mehmet Özkan, Oktay İnce, Erdal Mahmut Kılıç, Şükrü Şaşmaz, Mahmut Biçer, Mehmet Gürkaynak, Reşat Ektiren, Onur İnan, Hacer Sürer, A.İlker Eken, Mustafa Çulcuoğlu, Gülçin Özkınacı, Altay Salih Aaloğlu, Mustafa Gözel, Sabri Saltan, Muhammet Şimşek, Enes Çelik, Serdal Yılmaz
4. Bölge Müdürlüğü	Ömer Döndüren, Ferdi Akarsu, Ahmet Kaya, Esra Kartal, Güney Tevlim, Ege Karagöz, Harun Orhun, Fatma Narlı, Adem Akyol, Raziye Akyol, Şafak Arslan, Soner Bekir, Ezgi Deniz, Bülent Öztürk, Merve Arslan, Ali İhsan Emre, Nurcan Deveci
5. Bölge Müdürlüğü	Güler Bozok, Esat Kızılkaya, Raşit Urhan, Yasin Ayalp, Şahin Çılgın, Abdullah Gedil, Turgut Civri, Selçuk Öcal, Burcu Pınar, Abdilkadir Sevinç, Mevlüt Uzun, Mustafa Arık, Mehmet Karaca, İsmail Eren, Şükran Altın Gerçek, Zeki Işın, Bekir Öncel, Hakan Simsar, İlayda Deniz Eryılmaz, Gamze Kaya, Rukiye Sert, Seçil Çam, Murat Oktay, Mete Kutlay Başol
6. Bölge Müdürlüğü	Tamer Yılmaz , Lale Aktay Sözüer, Hasan Uysal, İsmail Kaya, Musa Çelik, , Osman Nurullah Berk, Mustafa Arslan, Lider Sinav ,Bedia Arıcı, İshak Ertaş, Veli Uslu, Hakan Çevik, E. İsmail Eren Mustafa Remzi Bulut, Kerim Karagöz, Hasan Özveren, Harun Ekinci, Ramazan Emrah Erkan, Mehmet Kutlu, İbrahim Avcı ,Süleyman Darıcı, Mehmet Ayten, Mehmet Aldemir
7. Bölge Müdürlüğü	Güler Bozok, Caner Gönel, Mehmet Ünlü, Halil Fırat, Gökhan Ergan, İrem Naz Yeşilyurt, Erhan Taş, Emre Gündoğdu, Suhem Gölbol, Sibel Erden, Zeynep Yelda İnce, Fatma Ertaç Karan, Aytekin İnce, Ulaş Karan, Mehmet Yüksel Çevirgen, Vahap Avcı, Çağatay Kızır, Alperen Ulupınar, Gülhan Kurtyemez, Uğur Kara, Sibel Erden
8. Bölge Müdürlüğü	İ. Serhat Uğraş, Musa Çelik, Tamer Yılmaz, Osman Nurullah Berk, Hasan Furkan Güler, Fatih Demir, Mustafa Arslan, Lider Sınav, Şenol Kapçı, Ziya Kıyak, Veli Uslu, İshak Ertaş, Hakan Çevik, Umut Can, Mehmet Rüştü Ecevit, Ali Balkar, Furkan Cirit, Hasan Özveren, Mustafa Başaran, Mehmet Ünal, Gültekin Aksan, Yakup Avcı
9. Bölge Müdürlüğü	Cihangir Kirazlı, Akif Keten, Ayşegül Dursun, Selçuk Çömeten, Ercan Karaağaç, İlker Özbahar, Ahmet Ercan, Onur İnce, Ali Koç
10. Bölge Müdürlüğü	Kiraz Erciyas Yavuz, Sevcan Şanlı, Akif Bayer, Hanım Yıldız, Eyüphan Uzun, Emre Çetin, Hayri Kayıkçı
11. Bölge Müdürlüğü	Kiraz Erciyas Yavuz, Cemal Özsemir, Nizamettin Yavuz, Ömer F. Sülek, Mustafa Akça, Mehmet Gülsün, Mehveş Zülal Cansever,
12. Bölge Müdürlüğü	Nizamettin Yavuz

<b>Bölge Müdürlüğü</b>	<b>Sayım Ekibi</b>
13. Bölge Müdürlüğü	Niyazi Azgın, Zeynel Doruk, Mustafa Demir, Mehmet Durkup, Ömer Rutlil, Çağatay Altın, Feyzullah Kaplan, Baytan Bozkurt, Gülcan Yılmaz, Mehmet Tunçtan, Selçuk Karakaş, Mümin Gökhan Şenocak, Nebi Doğan, Musa Han, Burak Çiftçi, Yusuf Haşhaş, Yasin Düzenli, Enver Koç, İ. Burak Konca, Mete Türkoğlu, Melih Şanlı, Kübra Demir Doğanay, Emrah Çelik, Resul Gök, Gamze Taner, Işık Eskiçirak, Erkan Deniz
14. Bölge Müdürlüğü	Mehmet Nuri Çavuşoğlu, Maruf Arslan, Erol Ürey, Feride Sülü; Zahit Saçık; Perihan Güven, Ersin İrgören, Muhteber Eker, Erkan Azizoglu, Süleyman Durman
15. Bölge Müdürlüğü	Nizamettin Yavuz, Şenay Arslan, Abdurrahman İnce, Mihriban İncibaş