



Karabaş martı - Uğur C. Erişmiş

Kış Ortası Su Kuşu Sayımları 2018



İçindekiler

1.GİRİŞ	1
2.KIŞ ORTASI SU KUŞU SAYIMLARI.....	2
2.1 Sulak Alanlar ve Su Kuşu.....	2
2.2 Sayımların Maksadı	3
2.3 Sayım Yöntemi	4
3.2018 SAYIMLARI.....	6
3.1 Sayım Sonuçları.....	10
3.1.1 Tür Bazında Sonuçlar.....	10
3.2.2 Alan Bazında Sonuçlar	16
3.2.3 IUCN Kategorilerine göre Sonuçlar	20
TEŞEKKÜR	33
KATILIMCILAR	34

1.GİRİŞ

Ülkemiz, Avrupa-Sibirya, Akdeniz ve İran-Turan gibi üç önemli ve farklı biyocoğrafik bölgenin kesişiminde olup Batı Palearktik Bölge'deki 4 önemli kuş göç yolundan ikisi üzerinde yer alır. Dolayısıyla çok çeşitli tür ve habitatları bünyesinde barındırmaktadır. Türkiye'nin biyocoğrafyasında gözlemlenen bu zenginlik, barındırdığı flora ve fauna çeşitliliğine de yansımıştır. Ülkemizde yaban hayvanlarının tabii yaşam alanları ile korunması ve geliştirilmesi çalışmaları Kara Avcılığı Kanunu ile düzenlenmiştir. Kara Avcılığı Kanunu kapsamında ülkemizde 150 memeli türü, 485 kuş türü ve 130 sürüngen türünün varlığı tespit edilmiştir.

Bakanlığımızca belirlenen tüm memeliler, kuşlar ve sürüngenlerin oluşturduğu yaban hayatı varlığımızın etkin bir şekilde korunup geliştirilebilmesi için yaban hayvanı popülasyon bilgilerine ihtiyaç duyulmaktadır. Bakanlığımızca av ve yaban hayvanı türlerinin varlığının ve popülasyon büyüklüğünün tespiti maksadıyla tür ve saha bazında; etüt, envanter ve izleme çalışmaları yapılmakta ayrıca diğer kurum/kuruluşlarca gerçekleştirilen çalışmalara destek verilmektedir. Ülkemizdeki sulak alanlarda kışlayan su kuşlarının popülasyon büyüklüğünün tespit edildiği kış ortası su kuşu sayımları da bu çalışmaların bir parçasıdır.

Ülkemizde kış ortası su kuşu sayımı (KOSKS) her yıl ocak ve şubat aylarında, Bakanlığımız koordinasyonunda çok sayıda üniversite, sivil toplum kuruluşu ve gönüllünün katılımıyla yürütülmektedir. Bakanlığımız bu çalışmalarla elde edilen verileri değerlendirilmekte, koruma çalışmaları ve alan yönetimine ilişkin karar alma süreçlerinde bu bilgilerden faydalanmaktadır. Ülkemizde ilk KOSKS 1967 yılında gerçekleştirilmiş ve bu yıl sayımların 34'üncüsü yapılmıştır. Sayımlar düzenli olarak her yıl aynı noktalardan standart sayım teknikleri kullanılarak yapılmakta ve bu sayede sayımların kalitesi artmakta ve karşılaştırılabilir veri elde edilmektedir.

2.KIŞ ORTASI SU KUŞU SAYIMLARI

KOSKS, su kuşu popülasyonlarının ve sulak alan ekosistemlerindeki değişimlerin uzun dönemde izlenebilmesi için kullanılan temel yöntemlerden biridir.

KOSKS, su kuşlarının mevsimsel göç hareketlerinin en az olduğu, sulak alanlarda kümelendikleri 15 ocak - 15 şubat tarihleri arasında yapılmaktadır. Sayımların en önemli özelliği sahip olduğu uzun dönemli bakış açısıdır. Aynı alanlarda aynı noktalardan yapılan standart sayımlar, uzun dönemde popülasyon trendlerinin analiz edilmesinde oldukça yararlı olmaktadır.

KOSKS günümüze dek uluslararası ve ulusal çok sayıda kurum, sivil toplum kuruluşu ve kuş gözlemcisinin özverili katkılarıyla gerçekleştirilmiştir.

2.1 Sulak Alanlar ve Su Kuşu

Sulak alanlar kara, deniz, göl, kıyı, kumul vs gibi farklı ekosistemleri ve habitatları bir araya getiren, tropik ormanlardan sonra biyolojik çeşitliliğin en yüksek olduğu ekosistemlerdir. Pek çok tür ve çeşitteki canlılar için uygun beslenme, üreme ve barınma ortamlarıdır. Sulak alanların farklı yaklaşımlarla farklı tanımları olmakla birlikte uluslararası düzeyde kabul göreni Ramsar Sözleşmesinde bulunan tanımlamadır.

1971 yılında İran'ın Ramsar kentinde imzaya açılan Ramsar Sözleşmesine, ülkemiz 1994 yılında taraf olarak sulak alanların korunması ve akılcı kullanımını kabul ve taahhüt etmiştir. Ramsar Sözleşmesinde, *“Doğal veya yapay, devamlı veya geçici, suları durgun veya akıntılı, tatlı, acı veya tuzlu, denizlerin gelgit hareketlerinin çekilme devresinde altı metreyi geçmeyen derinlikleri kapsayan, başta su kuşları olmak üzere canlıların yaşama ortamı olarak önem taşıyan bütün sular, bataklık, sazlık ve turbiyeler ile bu alanların kıyı kenar çizgisinden itibaren kara tarafına doğru ekolojik açıdan sulak alan kalan yerler”* sulak alan olarak tanımlanmaktadır. Ülkemizde Ramsar Sözleşmesi kapsamında, 1994 yılında Kayseri’de Sultansazlığı, Balıkesir’de Manyas Gölü, Kırşehir’de Seyfe Gölü, Mersin’de Göksu Deltası, Burdur ve Isparta’da Burdur Gölü, 1998 yılında Samsun’da Kızılırmak Deltası, Bursa’da Uluabat Gölü, İzmir’de Gediz Deltası, Adana’da Akyatan Lagünü, 2005 yılında Adana’da Yumurtalık Lagünleri, 2005 yılında Konya’da Meke Maarı, 2006 yılında Konya’da Kızören Obruğu, 2009 yılında Kars’ta Kuyucuk Gölü, 2013 yılında Bitlis’te Nemrut Kalderası olmak üzere toplamda 14 sulak alan Ramsar alanı olarak ilan edilmiştir.

“Sulak Alanların Korunması Yönetmeliği” kapsamında Ramsar alanları dışında 45 Ulusal Önemli Haiz Sulak Alan ve 8 mahalli öneme haiz sulak alan tescil edilerek koruma ve geliştirme çalışmaları yürütülmektedir.

Ramsar Sözleşmesi’nde yer alan tanıma göre ‘su kuşu’, *“ekolojik olarak sulak alanlara bağlı olan kuşlar”* olarak tanımlanmaktadır. Uluslararası su kuşları sayımları için Uluslararası Sulak Alanlar Kurumu (Wetlands International) tarafından kabul edilen su kuşu familyaları Tablo 1’de yer almaktadır.

Tablo 1. Uluslararası Sulak Alanlar Kurumu (Wetlands International) Tarafından Belirlenen Su Kuşu Familyaları, 2012

Bilimsel Adı	Türkçe Adı	Bilimsel Adı	Türkçe Adı
<i>Gaviidae</i>	Dalgıçlar	<i>Podicipedidae</i>	Batağanlar
<i>Pelecanidae</i>	Pelikanlar	<i>Phalacrocoracidae</i>	Karabataklar
<i>Anhingidae</i>	Yılanboyunlar	<i>Ardeidae</i>	Balabanlar ve Balıkçıklar
<i>Scopidae</i>	Çekiçbaşlıgiller	<i>Ciconiidae</i>	Leylekler
<i>Balaenicipitidae</i>	Pabuçgagalıgiller,	<i>Threskiornithidae</i>	Aynaklar ve Kaşıkçılar
<i>Phoenicopteridae</i>	Flamingolar	<i>Anhimidae</i>	Çıglıkçılar
<i>Anatidae</i>	Ördekler, Kazlar ve Kuğular	<i>Gruidae</i>	Turnalar
<i>Aramidae</i>	Bataklıkkuşu Turnasıgiller	<i>Rallidae</i>	Suyveleri ve Mekeler
<i>Heliornithidae</i>	Dalgıç Sutavuğugiller	<i>Eurypygidae</i>	Güneş Balabanları
<i>Jacaniidae</i>	Jakanagiller	<i>Rostratulidae</i>	Boyalıçulluklar
<i>Dromadidae</i>	Yengeç Yağmurcunları	<i>Haematopodidae</i>	Poyrazkuşları
<i>Ibidorhynchidae</i>	Aynakgagalar	<i>Recurvirostridae</i>	Kılıçgagagiller
<i>Burhinidae</i>	Kocagözler	<i>Glareolidae</i>	Bataklıklırlangıcigiller
<i>Charadriidae</i>	Yağmurcunlar	<i>Scolopacidae</i>	Düdükçünler ve Çulluklar
<i>Pedionomidae</i>	Kırkoşanıgiller	<i>Thinocoridae</i>	Kum Çulluğugiller
<i>Laridae</i>	Martılar ve Sumrular	<i>Anseranatidae</i>	

Kara Avcılığı Kanununun 2. ve 4. maddelerine dayanılarak Bakanlığımızca belirlenen yaban hayvanları listesinde yer alan 485 kuş türünden 162'si Uluslar Arası Sulak Alanlar Kurumunca su kuşu kabul edilen familyalar içerisinde yer almaktadır. Bunun dışında ülkemizde, sulak alanlara ekolojik olarak bağlı yaşayan saz delicesi (*Circus aeruginosus*), büyük orman kartalı (*Aquila clanga*), ak kuyruklu kartal (*Haliaeetus albicilla*) balık kartalı (*Pandion haliaetus*) türleri ile Yalıçapkınları (*Alcidae*) ve Yelkovanlar (*Procellariidae*) familyasına ait türler de su kuşu olarak değerlendirilmekte ve sayım sonuçlarına dahil edilmektedir.

2.2 Sayımların Maksadı

- ✓ Türkiye'deki sulak alan işleyişini ve kullanım faaliyetlerini izlemek,
- ✓ Koruma çalışmalarına altlık oluşturmak,
- ✓ Yıllara göre tür sayısı ve popülasyon büyüklüğündeki değişiklikleri takip etmek,
- ✓ Nesli tehlike altında olan türler için hazırlanacak tür eylem planlarına altlık oluşturmak,
- ✓ Sayım sonuçlarına göre; sulak alanlar, su kuşları ve çevre konularında kamuoyunun bilgilendirilmesine katkı sağlamak ve farkındalığı artırmak,
- ✓ Ülkemizdeki kuş gözlemcilerine uygulamalı eğitim imkânı sunmaktır.

2.3 Sayım Yöntemi

Sayımlar genel sayım koordinatörü desteğinde bölgesel sayım koordinatörleri aracılığıyla gerçekleştirilmektedir. Bölgesel sayım koordinatörleri genel sayım koordinatörünün kendisinden sayım yapmasını istediği alanlar için planlama yapar. Bu planlama, gönüllülerin belirlenmesi, hangi alana hangi ekibin gideceği, sayımın ne zaman yapılacağı, sayım için gerekli olan araç ve gereç ihtiyacının belirlenmesi, varsa eksiklerin genel koordinatörle işbirliği içerisinde giderilmesi ve sayım için gerekli harcamaların belirlenmesini kapsar. Bölgesel koordinatörler sayım ekiplerinin ulaşım, konaklama, beslenme ve güvenlik gibi ihtiyaçlarının karşılanmasından genel koordinatör ile birlikte ortaklaşa sorumludur.

Sayımlar için bölgesel sayım ekiplerinin yeterli olmadığı alanlarda gezici sayım ekipleri oluşturulur.

Ekipler, sayım yaptıkları her bir alan için ayrı bir kayıt formu doldurur. Bu form, kuş bilgilerinin yanı sıra alandaki doğal yaşam alanları (habitat), meteorolojik koşullar ve alana yönelik tehditler gibi bilgileri de içerir. Sayım noktaları, önceki yılların bilgileri, alan haritaları ve GPS yardımıyla belirlenir.

Sayımlar, çoğunlukla daha önceki KOSKS'larda kaydedilen ve güncelleştirilen noktalarda, normal şartlarda tüm sulak alan taranacak şekilde ve standart sayım teknikleri kullanılarak yapılır. Bir sulak alandaki sayım, bir günde tamamlanır. Kuşların gece hareketleri, sayımı farklı günlerde yapmayı geçersiz kılmaktadır. Maksat alandaki sayımları detaylı ama en hızlı şekilde bitirmektir. Bu, bize asgari kuş hareketini sunacağından sayımlar da bir o kadar doğru olacaktır. Standart sayım tekniklerinin uygulanma maksadı sayımların alanın büyük çoğunluğunu kapsaması ve ayrı grupların aynı alanı iki kere sayması gibi mükerrer sayımlara engel olmaktır. Sayım ekipleri alan içerisinde herhangi bir sebeple (avcı baskısı, gölde tekne hareketi ve yırtıcı canlılar vb.) yer değiştiren kuş ya da kuş grupları tespit ettiğinde bunları sayıca ve ilerleme yönü belirterek not eder. Neticede bu grupların yer değiştirme yönüne bağlı olarak toplam sayım listesine ekler ya da mükerrer sayıma sebebiyet vermemek adına listeden çıkarır.

Kuşlar, grupların yoğunluğuna ve grup içerisindeki tür çeşitliliğine göre tek tek sayılabilir. Sayıca büyük grupların sayılması için ise 5'er, 10'ar, 20'şer bireylik gruplar ya da grubun büyüklüğüne bağlı olarak arazide belirlenen uygun sayıda kümelendirilir. Yapılan bilimsel çalışmalar sayıca büyük kuş gruplarının kümelenecek sayılmasının teker teker sayımdan çok daha doğru sonuçlar verdiğini ortaya koymuştur.

Sayımlar sırasında hava ve ışık şartlarının kötü olduğu, alanın yeterince görülemediği, zamanın daraldığı, kuşların çok kalabalık, hareketli ya da çok uzakta olduğu ve tür ayrımının sağlıklı olarak yapılamadığı durumlarla da karşılaşılabilir. Bu tarz durumlarda sayım uzmanı alanda bulunan kuşları tahminen kümeleyerek sayar. Bu durum su kuşu popülasyonunun minimum büyüklüğü hakkında çok önemli bilgiler vermesi sebebiyle önem taşımaktadır. Bunlar kayıt formlarında 'tanımsız su kuşu' olarak kaydedilen kuşlardır.

KOSKS için Bölge Müdürlükleri bazında Bakanlık personeli, üniversiteler ve sivil toplum kuruluşlarından katılımcıların yer aldığı ekipler oluşturulmuştur.



Şekil 1. OSİB 10. Bölge Müdürlüğü KOSKS Çalıřmaları

3.2018 SAYIMLARI

2018 KOSKS, su kuşlarının mevsimsel göç hareketlerinin en az olduğu 15 Ocak - 15 Şubat tarihleri arasında yapılmıştır. Sayımlar; Bölge Müdürlüklerimiz ile üniversiteler ve sivil toplum kuruluşları arasında imzalanan protokoller kapsamında gerçekleştirilmiştir. Protokol yapılmayan yerlerde ise sayımlar gönüllüler tarafından yapılmıştır. Sayımlara Bakanlık Bölge Müdürlükleri tarafından katılım ve destek sağlanmıştır.

Genel Müdürlükçe 2018 yılında KOSKS için geçmiş yıllarda yapılan sayımların sürekliliğinin sağlanabilmesi amacıyla 126 sulak alan belirlenmiştir (Tablo 2). Bu alanların tamamı için planlama yapılmış, belirlenen sayım tarihlerinde alanlar sayım ekiplerince ziyaret edilmiştir. Genel Müdürlükçe planlama yapılan sulak alanlara ilişkin sayımların tamamlanma durumu şu şekildedir;

- ✓ Eskişehir İlinde yer alan Balıkdama YHGS’de sayım tarihleri öngörülen tarihlerin dışında gerçekleştirildiğinden genel sayım sonuçlarına dahil edilmemiştir.
- ✓ Tuz Gölü sayım yapmak üzere ziyaret edilmiş ancak alanın çok büyük olması, su kuşlarının kıyıda çok uzakta olması, gözlem yapmaya elverişli olan yükseklikteki noktaların olmaması gibi sebeplerle sayım gerçekleştirilememiştir.
- ✓ Malatya Karakaya Barajı, Muş Bulanıkovası ve Batman Barajında sayımlar birden çok günde yapıldığından, yalnızca bir sayım gününe ilişkin sonuçlar kabul edilmiş bu durum alanların kısmen sayılmış olmasını sağlamıştır.
- ✓ Denizli ve Afyon İllerinde yer alan Acıgöl ile, Muş ve Bitlis İllerinde kalan İron Sazlığında sayımlar; farklı ekipler tarafından farklı tarihlerde, kendi il sınırları içerisinde kalan alanlarda gerçekleştirildiğinden kuş hareketliliği farklı günlerde sayım yapmayı geçersiz kıldığından yalnızca bir ekip tarafından sayım sonuçları kabul edilmiş ve bu alanların da kesmen sayılmış olmasına neden olmuştur.
- ✓ Sakarya İlinde bulunan Acarlar Longozu YHGS’de alanın her tarafına girilememesi, kuşların alan örtüsü içinde saklanması, su yüzeyinin bulunduğu yerlere ulaşımın mümkün olmaması nedeniyle sayımlar uygun bir şekilde gerçekleştirilemeyip kısmen yapılmıştır.
- ✓ Sakarya Kıyılarında sayım yapılmamıştır.
- ✓ Antalya Ova Gölü Sazlıkları, Denizli Çardak Beylerli Gölü YHGS ve Bitlis Heybeli (Norşin) Gölü sayım ekiplerince ziyaret edilmiş ancak alanda su kuşlarının bulunmadığı tespit edilmiştir.
- ✓ Ardahan İlinde yer alan Aktaş, Çıldır, Putka Gölleri, Kars İlinde yer alan Aygır ve Çalı Gölleri, Van İlinde yer alan Akgöl ve Turna Gölleri ile Hakkari İlinde yer alan Yüksekova Sazlıklarında kar yağışı ve su yüzeyin buzla kaplı olması sebebiyle su kuşlarının bulunmadığı tespit edilmiştir.

Tablo 2. Genel Müdürlükçe Belirlenen KOSKS Çalışması Yürütülen Alanlar

Sıra No	Alan Adı	İl	Sıra No	Alan Adı	İl
1	Küçükçekmece Gölü	İstanbul	64	Samandağ	Hatay
2	İstanbul Boğazı	İstanbul Boğazı	65	Amik	Hatay
3	Terkos Gölü	İstanbul	66	Beyşehir Gölü	Konya
4	Büyükçekmece Gölü	İstanbul	67	Akşehir Gölü	Konya
5	Ömerli Barajı	İstanbul	68	Ereğli Sazlıkları	Konya
6	İzmit Körfezi	Kocaeli	69	Çavuşçı (Ilgın) Gölü	Konya
7	Sapanca Gölü	Sakarya	70	Sarıyar Barajı	Ankara, Eskişehir
8	Acarlar Longozu	Sakarya	71	Hirfanlı Barajı	Ankara, Kırşehir
9	Sakarya Kıyıları	Sakarya	72	Tuz Gölü	Ankara, Konya
10	Meriç Deltası	Edirne	73	Yeniçağa Gölü	Bolu
11	Erikli Lagünü	Edirne	74	Gölyaka Efteni Gölü	Düzce
12	İgneada Longozu	Kırklareli	75	Seyfe Gölü	Kırşehir
13	Uluabat Gölü	Bursa	76	Sinop Kıyıları	Sinop
14	İznik Gölü	Bursa	77	Sarıkum Gölü	Sinop
15	Kocaçay Deltası	Bursa	78	Filyos Deltası	Zonguldak
16	Hersek Lagünü	Yalova	79	Kızılırmak Deltası	Samsun
17	Saros Körfezi	Çanakkale	80	Yeşilirmak Deltası	Samsun
18	Gönen Çayı Deltası	Balıkesir	81	Ladik Gölü	Samsun
19	Manyas Gölü	Balıkesir	82	Samsun Merkez kıyıları	Samsun
20	Karkamış Barajı	Şanlıurfa	83	Ordu kıyıları	Ordu
21	Birecik Barajı	Şanlıurfa	84	Yedikır Barajı	Amasya
22	Atatürk Barajı	Adıyaman	85	Kaz gölü	Tokat
23	Tahtaköprü Barajı	Gaziantep	86	Giresun kıyıları	Giresun
24	Gediz Deltası	İzmir	87	Trabzon kıyıları	Trabzon
25	Gebekirse Gölü	İzmir	88	Rize kıyıları	Rize
26	İzmir Körfezi	İzmir	89	Artvin kıyıları	Artvin
27	Kutlu Aktaş Barajı	İzmir	90	Kuyucuk Gölü	Kars
28	Bakırçay Deltası	İzmir	91	Tortum Gölü	Erzurum
29	Tahtalı Barajı	İzmir	92	Ekşisu Sazlıkları	Erzincan
30	Demirköprü Barajı	Manisa	93	Aras Karasu Taşkınları	Iğdır
31	Marmara Gölü	Manisa	94	Bendimahi Sulakalanı	Van
32	Büyük Menderes Gölü	Aydın	95	Erçek Gölü	Van
33	Bafa Gölü	Aydın	96	Karakaya Barajı	Malatya
34	Güllük Dalyanı	Muğla	97	Keban Barajı	Elazığ
35	Köyceğiz Gölü	Muğla	98	Hazar Gölü	Elazığ
36	Işıklı Gölü	Denizli	99	Batman Barajı	Batman, Diyarbakır
37	Acıgöl	Denizli, Afyonkarahisar	100	Devegeçidi Barajı	Diyarbakır
38	Karamık Sazlıkları	Afyonkarahisar	101	Ahlat Sazlığı	Bitlis
39	Karakuyu Gölü	Afyonkarahisar	102	Akgöl	Van
40	Eber Gölü	Afyonkarahisar	103	Aktaş Gölü	Ardahan
41	Çardak-Beylerli Gölü	Denizli	104	Arin (Sodalı) Gölü	Bitlis
42	Balıkdanı	Eskişehir	105	Ayır Gölü	Kars
43	Karataş Gölü	Burdur	106	Bulanık Ovası	Muş
44	Burdur Gölü	Burdur	107	Çalı Gölü	Kars
45	Salda Gölü	Burdur	108	Çelebibağ Sazlıkları	Van
46	Göhlisar Gölü	Burdur	109	Çıldır Gölü	Ardahan
47	Yarıslı Gölü	Burdur	110	Çorak Gölü	Burdur
48	Demre Kuş Cenneti	Antalya	111	Doğubeyazıt Sazlıkları	Ağrı
49	Ova Gölü Sazlıkları	Antalya	112	Dönemeç Deltası	Van
50	Avlan Gölü	Antalya	113	Heybeli (Norşin) Gölü	Bitlis
51	Kovada Gölü	Isparta	114	İron Sazlığı	Bitlis; Muş
52	Eğirdir Gölü	Isparta	115	Karasu Deltası	Van
53	Sultansazlığı	Kayseri	116	Karkamış Taşkın Ovası	Gaziantep, Şanlıurfa
54	Hürmetçi Sazlıkları	Kayseri	117	Nazik Gölü	Bitlis
55	Göksu Deltası	Mersin	118	Putka Gölü	Ardahan
56	Tuzla Gölü	Adana	119	Sarıs Ovası	Ağrı
57	Akyatan Gölü	Adana	120	Tödürge Gölü	Sivas
58	Ağyatan Gölü	Adana	121	Turna (Keşiş) Gölü	Van
59	Yumurtalık Lagünü	Adana	122	Ulaş Gölü	Sivas
60	Çatalan Barajı	Adana	123	Yazır Gölü	Burdur
61	Seyhan Barajı	Adana	124	Yüksekova Sazlıkları	Hakkâri
62	Kastabala Vadisi	Osmaniye	125	Tol Gölü	Ankara
63	Gölbaşı Gölü	Hatay	126	Dipsiz Lagünü	Mersin

Ayrıca 2018 yılında, Genel Müdürlükçe belirlenen 126 sulak alanın dışında, yerel Üniversite, STK ve gönüllü kuş gözlemcileri tarafından standart sayım teknikleri kullanılarak 15 Ocak-15 Şubat tarihleri arasında 41 sulak alanda daha KOSKS çalışması yürütülmüştür(Tablo 3).

Böylelikle ülkemiz genelinde 2018 yılında gözlemleri herhangi bir faktörden etkilenmeden sayılan 106 sulak alan, sonuçları kısmen kabul edilen 6 sulak alan ve ayrıca yerel örgütlerin Genel Müdürlüğümüz koordinasyonunda sayımlarını yaptığı 41 sulak alan ile birlikte toplamda 153 sulak alanda gözlem yapılmış olup, sayım yapılan alanlar Türkiye Haritası üzerine işaretlenerek aşağıda Şekil 2’de verilmiştir.

Tablo 3 KOSKS Çalışması Yürütülen Diğer Alanlar

Sıra	Alan Adı	İl	Sıra	Alan Adı	İl
1	Afşar Barajı	Manisa	22	İris Gölü	İzmir
2	Ak Göl	Muğla	23	Kamil Abduş Gölü	İstanbul
3	Alaçatı Koyu	İzmir	24	Kapulukaya Barajı	Ankara
4	Alanköy Barajı	Burdur	25	Karacaören Barajı	Isparta
5	Almus Barajı	Tokat	26	Karaçal Barajı	Burdur
6	Azap Gölü	Aydın	27	Karamanlı Barajı	Burdur
7	Bademli Koyu	İzmir	28	Kesik Göleti	Adana
8	Barutçu Gölü	İzmir	29	Kırkgözhan Sazlıkları	Antalya
9	Belevi Gölü	İzmir	30	Kozanlı Gök Gölü	Konya
10	Beymelek Lagünü	Antalya	31	Kulu Gölü	Konya
11	Boğazkent Kuş Cenneti	Antalya	32	Küçük Menderes Deltası	İzmir
12	Bolluk Gölü	Konya	33	Metruk Tuzlası Sulak Alanı	Muğla
13	Bozgöl-Yenişakran	İzmir	34	Mogan Gölü	Ankara
14	Cip Baraj Gölü	Elazığ	35	Samsam Gölü	Konya
15	Çalış Plajı	Muğla	36	Sevişler Barajı	Manisa
16	Çaltıdere Deltası	İzmir	37	Titreyen Göl	Antalya
17	Eymir Gölü	Ankara	38	Tuzla Gölü-Palas	Kayseri
18	Gölbaşı Gölleri-Azaplı Gölü	Adıyaman	39	Uyuz Gölü	Konya
19	Gölbaşı Gölleri-Gölbaşı Gölü	Adıyaman	40	Yapraklı Baraj Gölü	Burdur
20	Gölbaşı Gölleri-İnekli Gölü	Adıyaman	41	Zonguldak Kıyıları	Zonguldak
21	Güzelhisar Deltası	İzmir			



Şekil 2. Türkiye geneli 2018 sayım yapılan alanlar

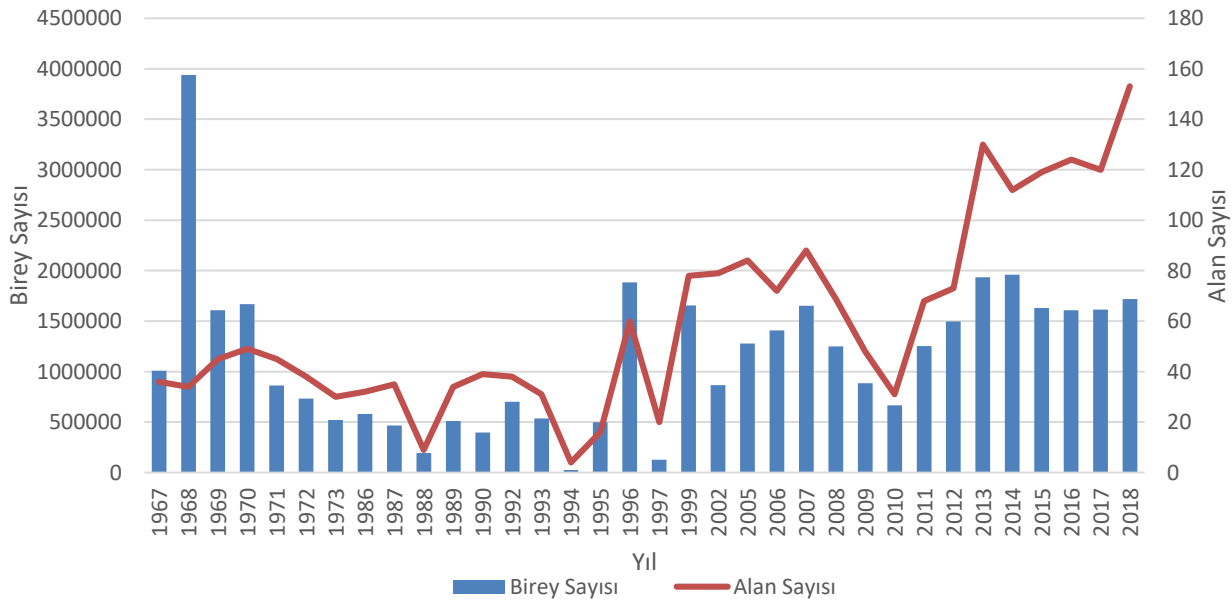


Şekil 3. Çıldır Gölü Sulak Alanı - Ardahan

3.1 Sayım Sonuçları

Türkiye genelinde 2018 yılı sayımlarında 153 alanda sayım yapılmıştır. Yapılan bu sayımlarda 103 kuş türünden 1.718.675 su kuşu sayılmıştır.

Ülkemizde 1967 yılından bugüne kadar yapılan sayımlar sonucu elde edilen 34 yıllık veriler derlenerek Şekil 4'te verilmiştir.

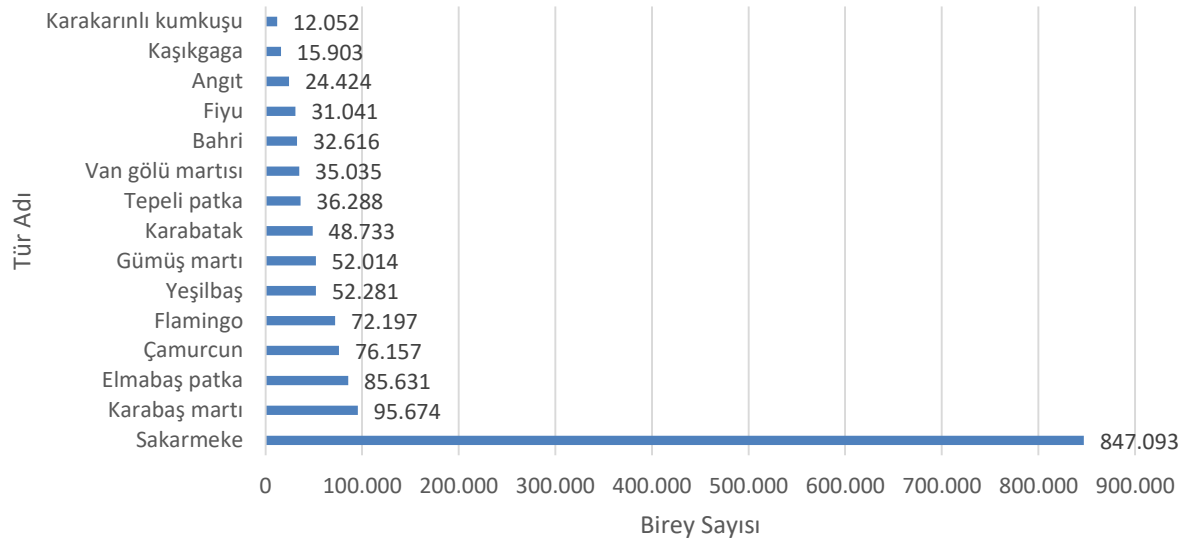


Şekil 4. 1967-2018 Yılları Sayım Yapılan Alan ve Birey Sayıları

Yıllara göre sayım yapılan alan sayısı ve sayılan su kuşu ilişkisine bakıldığında (Şekil 4), toplam su kuşu sayısı ile sayılan alan arasında oransal bir ilişki olmadığı görülmektedir. Toplam su kuşu sayısındaki değişiklikte, sayılan alanların sayısal çokluğunun yanında sayım yapılan alanların büyüklüğü ve niteliği ile sayım gününün hava koşullarının da etkili olduğu bilinmektedir.

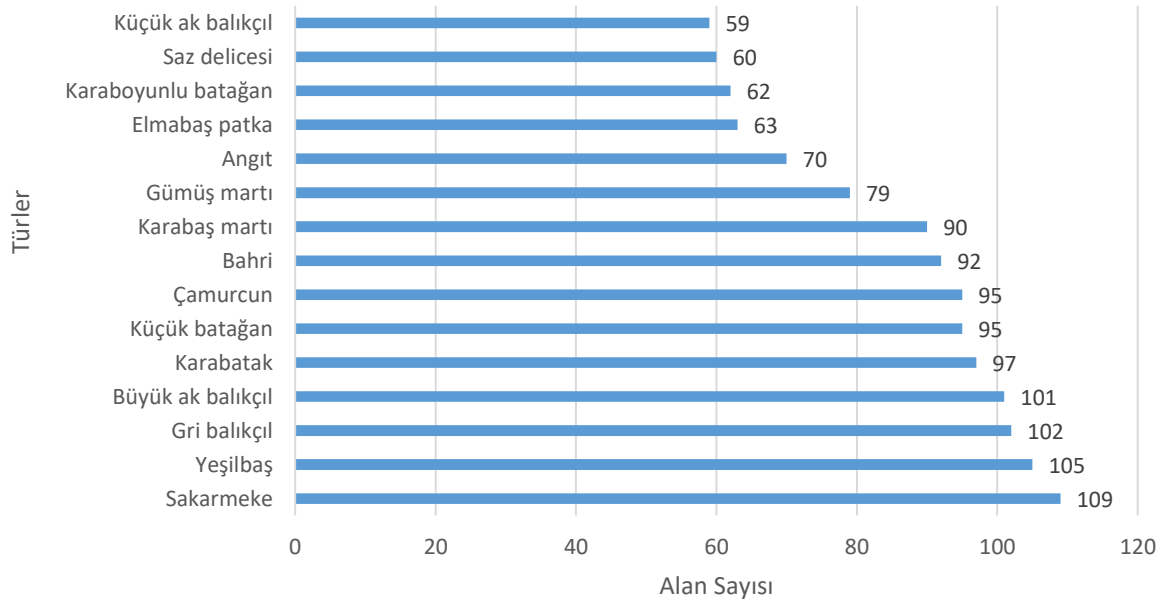
3.1.1 Tür Bazında Sonuçlar

2018 yılı sayımlarında 153 alanda en fazla görülen ilk 15 tür Şekil 5'te yer almaktadır. Bunun yanında sayıca en az görülen türler ise 1'er bireyle Nil Kazı, Kütükuyuklu korsanmartı, Gülen sumru, Alaca ağaçkakan, 2 birey Leylek, 3'er bireyle Kulaklı batağan, Karasırtlı martı, Çeltikçi 4'er bireyle Kara ördek, Büyük kumkuşu, Balaban, 5'er bireyle Korsanmartı ve Balık kartalıdır.



Şekil 5. En Fazla Görülen 15 Tür

Sayımı yapılan türlerin gözleendiği alan sayısı bakımında belirlenen ilk 15 tür Şekil 6'da verilmektedir. Bunun yanında Ada martısı, Alaca ağaçkakan, Gülen sumru, Kütükuyruklu korsanmartı, Leylek, Nil kazı, Sürmeli kervançulluğu 1 alanda gözlemlenmiştir.



Şekil 6. Farklı alanlarda en sık görülen ilk 15 tür

2018 yılı sayımlarında gözlemlenen türlerin birey sayıları, kaç alanda görüldüğü, en fazla hangi alanda tespit edildikleri ile IUCN kategorileri bilgileri aşağıda Tablo 4’te yer almaktadır.

Tablo 3. Türlerin sayım sonuçlarına ilişkin bazı bilgiler

Sıra	Tür Adı	Bilimsel Adı	Birey Sayısı	Görüldüğü Alan Sayısı	En Fazla Sayıldığı Alan ve Birey Sayısı	IUCN
1	Ada martısı	<i>Ichthyaetus audouinii</i>	10	1	Göksu Deltası - 10	LC
2	Ak kumkuşu	<i>Calidris alba</i>	32	5	Manyas Gölü - 20	LC
3	Ak pelikan	<i>Pelecanus onocrotalus</i>	376	12	Uluabat Gölü - 314	LC
4	Akça cılıbit	<i>Charadrius alexandrinus</i>	240	11	Büyük Menderes Deltası - 135	LC
5	Akdeniz martısı	<i>Larus melanocephalus</i>	635	15	Samsun Kıyıları - 201	LC
6	Akkanatlı sumru	<i>Chlidonias leucopterus</i>	10	2	Boğazkent Kuş Cenneti - 6	LC
7	Akkuyruklu kartal	<i>Haliaeetus albicilla</i>	9	6	Avlan Gölü, Doğubayazıt Sazlığı Sulak Alanı, İğneada Longozu - 2	LC
8	Alaca ağaçkakan	<i>Dendrocopos syriacus</i>	1	1	Saros Körfezi - 1	LC
9	Alaca yalıçapkını	<i>Ceryle rudis</i>	60	9	Yumurtalık Lagünü - 16	LC
10	Altın yağmurcun	<i>Pluvialis apricaria</i>	1607	5	Kızılırmak Deltası - 1231	LC
11	Altıngöz	<i>Bucephala clangula</i>	8	4	Yeşilirmak Deltası - 5	LC
12	Angit	<i>Tadorna ferruginea</i>	24424	70	Keban Barajı - 4012	LC
13	Bahri	<i>Podiceps cristatus</i>	32616	92	Sarıyar Barajı - 5669	LC
14	Balaban	<i>Botaurus stellaris</i>	4	4	B. Menderes Deltası, Eğirdir gölü, Kırkgözhan Sazlıkları, K. Deltası - 1	LC
15	Balık kartalı	<i>Pandion haliaetus</i>	5	3	Akyatan Lagünü, Yumurtalık Lagünü - 2	LC
16	Bataklık düdükçünü	<i>Tringa stagnatilis</i>	7	3	Büyük Menderes Deltası - 4	LC
17	Bıyıklı sumru	<i>Chlidonias hybridus</i>	99	6	Marmara Gölü - 60	LC
18	Boz kaz	<i>Anser anser</i>	378	11	Karataş Gölü - 172	LC
19	Boz ördek	<i>Anas strepera</i>	3627	33	Marmara Gölü - 1420	LC
20	Büyük ak balıkçıl	<i>Ardea alba</i>	1951	101	Uluabat Gölü - 220	LC
21	Büyük karabaş martı	<i>Larus ichthyaetus</i>	2358	27	Atatürk Barajı - 823	LC
22	Büyük kumkuşu	<i>Calidris canutus</i>	4	3	Hersek Lagünü - 2	NT
23	Çamurcun	<i>Anas crecca</i>	76157	95	Kızılırmak Deltası - 35100	LC
24	Çamurçulluğu	<i>Limosa limosa</i>	430	8	Yumurtalık Lagünü - 229	NT
25	Çeltikçi	<i>Plegadis falcinellus</i>	3	2	Ağyatan Lagünü - 2	LC
26	Çulluk	<i>Scolopax rusticola</i>	18	8	Erçek Gölü - 4	LC
27	Dere düdükçünü	<i>Actitis hypoleucos</i>	123	19	Atatürk Barajı - 50	LC
28	Derekuşu	<i>Cinclus cinclus</i>	7	2	Tortum Gölü - 6	LC
29	Dikkuyruk	<i>Oxyura leucocephala</i>	22	3	İzmit Körfezi - 12	EN

Tablo 4. Türlerin sayım sonuçlarına ilişkin bazı bilgiler (devam)

Sıra	Tür Adı	Bilimsel Adı	Birey Sayısı	Görüldüğü Alan Sayısı	En Fazla Sayıldığı Alan ve Birey Sayısı	IUCN
30	Dövüşkenkuş	<i>Philomachus pugnax</i>	99	7	Bolluk Gölü - 39	LC
31	Elmabaş patka	<i>Aythya ferina</i>	85631	63	Eğirdir Gölü - 26166	VU
32	Fiyu	<i>Anas penelope</i>	31041	58	Akyatan Lagünü - 7744	LC
33	Flamingo	<i>Phoenicopterus roseus</i>	72197	40	Gediz Deltası - 26872	LC
34	Gece balıkçılı	<i>Nycticorax nycticorax</i>	120	2	Karkamış Barajı - 80	LC
35	Gri balıkçıl	<i>Ardea cinerea</i>	3230	102	Keban Barajı - 350	LC
36	Gülen sumru	<i>Gelochelidon nilotica</i>	1	1	Yumurtalık Lagünü - 1	LC
37	Gümüş martı	<i>Larus michahellis</i>	52014	79	Gediz Deltası - 9457	LC
38	Gümüş yağmurcun	<i>Pluvialis squatarola</i>	1203	21	Gediz Deltası - 392	LC
39	Halkalı cılıbit	<i>Charadrius hiaticula</i>	50	10	Kızılırmak Deltası - 12	LC
40	Hazar martısı	<i>Larus cachinnans</i>	1642	11	Koçaçay Deltası - 975	LC
41	Hazar sumrusu	<i>Hydroprogne caspia</i>	26	4	Ağyatan Lagünü - 15	LC
42	İncegagalı martı	<i>Larus genei</i>	1119	18	İncegagalı martı - 312	LC
43	İzmir yalıçapkını	<i>Halcyon smyrnensis</i>	31	7	Kastabala Vadisi - 14	LC
44	Kara kızılback	<i>Tringa erythropus</i>	47	5	Gediz Deltası - 21	LC
45	Kara leylek	<i>Ciconia nigra</i>	41	4	Kastabala Vadisi - 21	LC
46	Kara ördek	<i>Melanitta nigra</i>	4	2	Sapanca Gölü - 3	LC
47	Karabaş martı	<i>Chroicocephalus ridibundus</i>	95674	90	İstanbul Boğazı - 15561	LC
48	Karabatak	<i>Phalacrocorax carbo</i>	48733	97	Eğirdir Gölü - 7091	LC
49	Karaboyunlu batağan	<i>Podiceps nigricollis</i>	9931	62	Hirfanlı Barajı - 2542	LC
50	Karagagalı sumru	<i>Thalasseus sandvicensis</i>	291	21	Hersek Lagünü - 88	LC
51	Karagerdanlı dalgıç	<i>Gavia arctica</i>	2215	16	Trabzon Kıyıları - 848	LC
52	Karakarınlı kumkuşu	<i>Calidris alpina</i>	12052	21	Gediz Deltası - 4743	LC
53	Karasırtlı martı	<i>Larus fuscus</i>	3	3	Göksu Deltası, Samandağ Milleyha Sulakalanı, Sapanca Gölü - 1	LC
54	Kaşıkçı	<i>Platalea leucorodia</i>	191	13	Yumurtalık Lagünü - 61	LC
55	Kaşıkçaga	<i>Anas clypeata</i>	15903	56	Kızılırmak Deltası - 4648	LC
56	Kervançulluğu	<i>Numenius arquata</i>	3140	21	Uluabat Gölü - 1350	NT
57	Kılıçgaga	<i>Recurvirostra avosetta</i>	2721	7	Gediz Deltası - 2161	LC
58	Kılkuyruk	<i>Anas acuta</i>	10409	46	Meriç Deltası - 4707	LC
59	Kızılback	<i>Tringa totanus</i>	1242	37	Gediz Deltası - 554	LC
60	Kızkuşu	<i>Vanellus vanellus</i>	7655	34	Kızılırmak Deltası - 2386	NT
61	Korsanmartı	<i>Stercorarius parasiticus</i>	5	3	Rize Kıyıları, Yeşilirmak Deltası - 2	LC

Tablo 5. Türlerin sayım sonuçlarına ilişkin bazı bilgiler (devam)

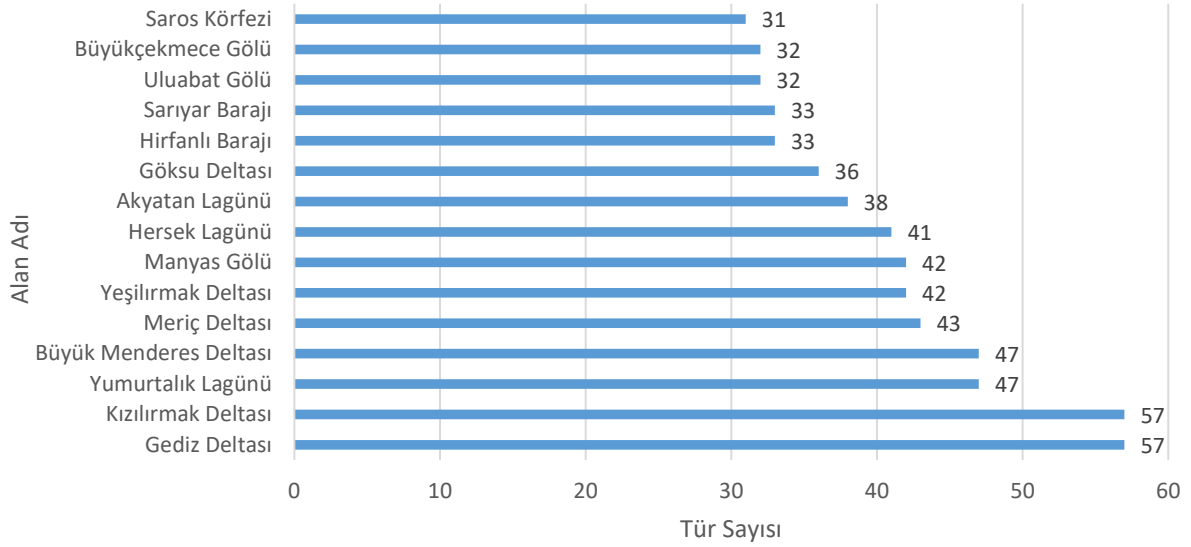
Sıra	Tür Adı	Bilimsel Adı	Birey Sayısı	Görüldüğü Alan Sayısı	En Fazla Sayıldığı Alan ve Birey Sayısı	IUCN
62	Kuğu	<i>Cygnus olor</i>	1324	10	Meriç Deltası - 1249	LC
63	Kulaklı batağan	<i>Podiceps auritus</i>	3	2	Göksu Deltası - 2	VU
64	Küçük ak balıkcıl	<i>Egretta garzetta</i>	907	59	Kastabala Vadisi - 211	LC
65	Küçük batağan	<i>Tachybaptus ruficollis</i>	6798	95	Hirfanlı Barajı - 777	LC
66	Küçük gümüş martı	<i>Larus canus</i>	4141	19	Samsun Kıyıları - 1060	LC
67	Küçük karabatak	<i>Phalacrocorax pygmeus</i>	3665	51	Uluabat Gölü - 509	-
68	Küçük kuğu	<i>Cygnus columbianus</i>	2551	7	Meriç Deltası - 2402	LC
69	Küçük kumkuşu	<i>Calidris minuta</i>	693	17	Gediz Deltası - 178	LC
70	Küçük martı	<i>Hydrocoloeus minutus</i>	46	8	Samandağ Milleyha Sulakalanı - 18	LC
71	Kütükuyruklu korsanmartı	<i>Stercorarius pomarinus</i>	1	1	Artvin Kıyıları - 1	LC
72	Leylek	<i>Ciconia ciconia</i>	2	1	Kızılırmak Deltası - 2	LC
73	Macar ördeği	<i>Netta rufina</i>	6323	16	Eğirdir Gölü - 5328	LC
74	Mahmuzlu kızkuşu	<i>Vanellus spinosus</i>	33	3	Kastabala Vadisi, İzmir Körfezi - 16	LC
75	Nil kazı	<i>Alopochen aegyptiacus</i>	1	1	Mogan Gölü - 1	LC
76	Ötücü kuğu	<i>Cygnus cygnus</i>	478	7	Meriç Deltası - 310	LC
77	Pasbaş patka	<i>Aythya nyroca</i>	42	6	Mogan Gölü - 21	NT
78	Poyrazkuşu	<i>Haematopus ostralegus</i>	47	5	Gediz Deltası - 22	NT
79	Sakarca	<i>Anser albifrons</i>	370	6	Yedikır Barajı - 300	LC
80	Sakarmeke	<i>Fulica atra</i>	847093	109	Hirfanlı Barajı - 261372	LC
81	Saz delicesi	<i>Circus aeruginosus</i>	946	60	Kızılırmak Deltası - 336	LC
82	Sazhorozu	<i>Porphyrio porphyrio</i>	260	4	Kızılırmak Deltası - 244	LC
83	Sığır balıkcılı	<i>Bubulcus ibis</i>	118	9	Tuzla Lagünü - 50	LC
84	Suçulluğu	<i>Gallinago gallinago</i>	203	14	Atatürk Barajı - 143	LC
85	Sukılavuzu	<i>Rallus aquaticus</i>	10	9	Kızılırmak Deltası - 2	LC
86	Sumru	<i>Sterna hirundo</i>	43	3	Hirfanlı Barajı - 40	LC
87	Suna	<i>Tadorna tadorna</i>	8247	43	Yumurtalık Lagünü - 2612	LC
88	Sutavuğu	<i>Gallinula chloropus</i>	283	43	Kırkgözhane Sazlıkları - 56	LC
89	Sürmeli kervançulluğu	<i>Numenius phaeopus</i>	7	1	Büyük Menderes Deltası - 7	LC
90	Sütlabi	<i>Mergellus albellus</i>	131	8	Manyas Gölü - 74	LC
91	Tarakdiş	<i>Mergus serrator</i>	164	18	Yeşilirmak Deltası - 65	LC
92	Taşçeviren	<i>Arenaria interpres</i>	10	2	Gediz Deltası, Hersek Lagünü - 5	LC
93	Tepeli karabatak	<i>Phalacrocorax aristotelis</i>	505	16	İstanbul Boğazı - 227	LC

Tablo 6. Türlerin sayım sonuçlarına ilişkin bazı bilgiler (devam)

Sıra	Tür Adı	Bilimsel Adı	Birey Sayısı	Görüldüğü Alan Sayısı	En Fazla Sayıldığı Alan ve Birey Sayısı	IUCN
94	Tepeli patka	<i>Aythya fuligula</i>	36288	45	Hirfanlı Barajı - 13039	LC
95	Tepeli pelikan	<i>Pelecanus crispus</i>	2258	19	Manyas Gölü - 547	NT
96	Turna	<i>Grus grus</i>	6410	10	Yumurtalık Lagünü - 5609	LC
97	Uzunbacak	<i>Himantopus himantopus</i>	7	3	Bakırçay Deltası, Güllük Deltası - 3	LC
98	Van gölü martısı	<i>Larus armenicus</i>	35035	37	Hazar Gölü - 10070	NT
99	Yalıçapkını	<i>Alcedo atthis</i>	59	28	Kızılırmak Deltası - 9	LC
100	Yelkovan	<i>Puffinus yelkouan</i>	1583	10	İstanbul Boğazı - 596	VU
101	Yeşil düdükçün	<i>Tringa ochropus</i>	172	28	Keban Barajı - 42	LC
102	Yeşilbacak	<i>Tringa nebularia</i>	100	22	Karamık Sazlıkları - 13	LC
103	Yeşilbaş	<i>Anas platyrhynchos</i>	52281	105	Sarıyar Barajı - 13213	LC

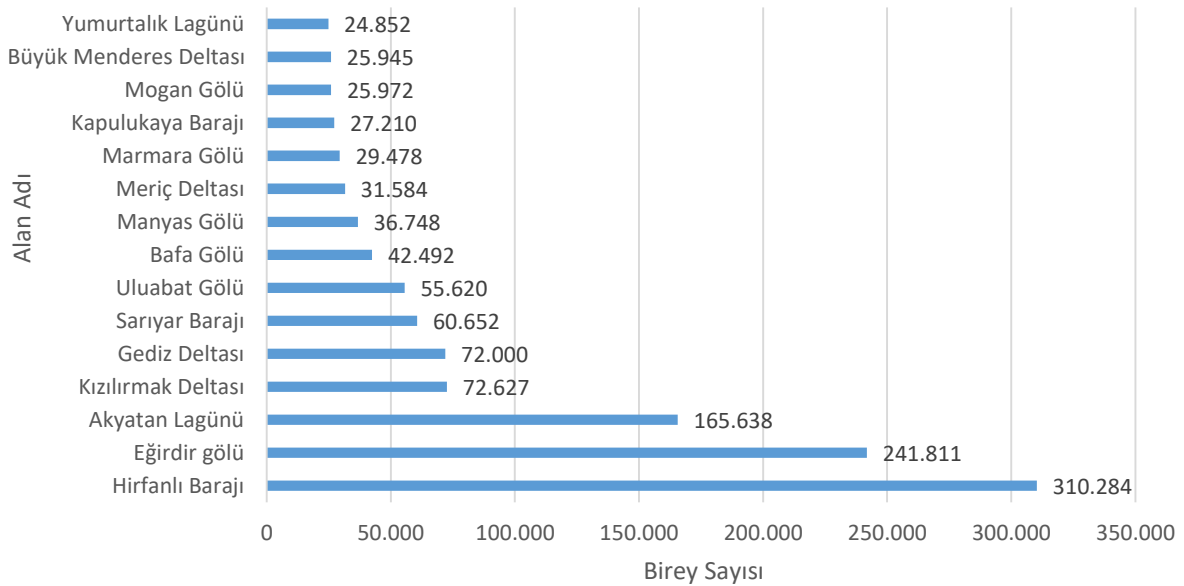
3.2.2 Alan Bazında Sonuçlar

2018 yılı sayımlarında 153 alan içerisinde tür çeşitliliğinin en fazla olduğu ilk 15 alan Şekil 7’de yer almaktadır. Bunun yanında tür çeşitliliğinin en az olduğu alanlar ise 1 türle Kulu Gölü (Konya), İris Gölü (İzmir), Ak Göl (Muğla), 2’ şer türle Uyuz Gölü (Konya), Patnos Sarısu Ovası Sulak Alanı (Ağrı), 3’er türle Akgöl Ereğli Sazlıkları (Konya), Salda Gölü (Burdur), Kuyucuk Gölü (Kars), Yazır Gölü (Burdur), Alanköy Barajı (Burdur), olmuştur.



Şekil 7. Tür çeşitliliği en fazla olan 15 alan

2018 yılı sayımlarında en fazla bireyi barındıran ilk 15 alan Şekil 8’de yer almaktadır. Bunun yanında en az birey sayısı barındıran alanlar ise 6 bireyin gözlemlendiği Ak Göl (Muğla), 7 bireyin gözlemlendiği İris Gölü (İzmir), 10 bireyin gözlemlendiği Uyuz Gölü (Konya) , 16 bireyin gözlemlendiği Salda Gölü, 23 bireyin gözlemlendiği Alanköy Barajı (Burdur) olmuştur.



Şekil 8. En fazla su kuşu bireyi barındıran ilk 15 alan

2018 yılında sayım yapılan alanlarda gözlemlenen tür ve birey sayıları Bakanlığımız Bölge Müdürlükleri bazında aşağıda Tablo 5’te verilmiştir.

Tablo 5. Bakanlığımız Bölge Müdürlükleri bazında sayım sonuçları

Bölge Müdürlüğü	Alan Adı	Tür Sayısı	Birey Sayısı	Bölge Tür Sayısı	Bölge Birey Sayısı
1. Bölge Müdürlüğü	Acarlar Longozu YHGS	5	80	59	139.568
	Büyükçekmece Gölü	32	16.416		
	Erikli Tuzla Lagünü	12	373		
	İğneada Longozu	27	1.930		
	İstanbul Boğazı	13	24.790		
	İzmit Körfezi	26	8.089		
	Kamil Abduş Gölü	17	1.428		
	Küçükçekmece Gölü	22	22.022		
	Meriç Deltası	43	31.584		
	Ömerli Barajı	12	6.199		
	Sapanca Gölü	28	23.921		
	Terkos Gölü	21	2.736		
	2. Bölge Müdürlüğü	Gönen Çayı Deltası	20		
Hersek Lagünü		41	6.340		
İznik Gölü		19	2.842		
Kocaçay Deltası		24	8.128		
Manyas Gölü		42	36.748		
Saros Körfezi		31	1.613		
Uluabat Gölü		32	55.620		
3. Bölge Müdürlüğü	Atatürk Barajı	20	5.632	35	30.793
	Birecik Barajı	23	5.822		
	Gölbaşı Gölleri-Azaplı Gölü	7	760		
	Gölbaşı Gölleri-Gölbaşı Gölü	10	736		
	Gölbaşı Gölleri-İnekli Gölü	7	935		
	Karkamış Barajı	25	14.553		
Tahtaköprü Baraj Gölü YHGS	8	2.355			
4. Bölge Müdürlüğü	Afşar Barajı	12	1.144	74	211.140
	Ak Göl	1	6		
	Alaçatı Koyu	8	109		
	Azap Gölü	9	255		
	Bademli Koyu	9	82		
	Bafa Gölü	24	42.492		
	Bakırçay Deltası	24	931		
	Barutçu Gölü	14	135		
	Belevi Gölü	13	489		
	Bozgöl-Yenişakran	4	63		
	Büyük Menderes Deltası	47	25.945		
	Çalış Plajı	13	839		
	Çaltıdere Deltası	22	577		
	Dalyan Lagünü	4	71		
	Demirköprü Barajı	15	2.641		
	Gebekirse Gölü YHGS	5	45		
	Gediz Deltası	57	72.000		
	Güllük Deltası	16	1.073		
	Güzelhisar Deltası	17	1.144		
	İris Gölü	1	7		
İzmir Körfezi	23	4.617			
Köyceğiz Gölü	11	19.353			
Kutlu Aktaş Barajı	10	252			

Tablo 5. Bakanlığımız Bölge Müdürlükleri bazında sayım sonuçları (Devam)

Bölge Müdürlüğü	Alan Adı	Tür Sayısı	Birey Sayısı	Bölge Tür Sayısı	Bölge Birey Sayısı
4. Bölge Müdürlüğü	Küçük Menderes Deltası	16	311	↑	↑
	Marmara Gölü	28	29.478		
	Metruk Tuzlası Sulak Alanı	25	3.195		
	Sevişler Barajı	6	98		
	Tahtalı Barajı	12	3.788		
5. Bölge Müdürlüğü	Acıgöl	16	2.669	34	25.945
	Eber Gölü	11	433		
	Işıklı Göl	25	21.974		
	Karakuyu Gölü	10	668		
	Karamık Sazlıkları	11	201		
6. Bölge Müdürlüğü	Alanköy Barajı	3	23	42	261.341
	Avlan Gölü	12	4.235		
	Beymelek Lagünü	13	692		
	Boğazkent Kuş Cenneti	8	217		
	Burdur Gölü	21	5.840		
	Çorak Gölü	4	187		
	Demre Kuş Cenneti	13	187		
	Eğirdir Gölü	27	241.811		
	Göhlisar Gölü	6	63		
	Karacaören Barajı	6	462		
	Karaçal Barajı	4	97		
	Karamanlı Barajı	6	333		
	Karataş Gölü	23	1.970		
	Kırkgözhan Sazlıkları	10	135		
	Kovada Gölü	13	4.353		
	Salda Gölü	2	16		
	Titreyen Göl	4	79		
	Yapraklı Baraj Gölü	7	293		
	Yarıslı Gölü	5	294		
Yazır Gölü	3	54			
7. Bölge Müdürlüğü	Ağyatan Lagünü	19	4.240	73	243.306
	Akyatan Lagünü	38	165.638		
	Amik Gölü	11	808		
	Çatalan Barajı	10	251		
	Dipsiz Lagünü	13	776		
	Göksu Deltası	36	20.848		
	Gölbaşı Gölü Sulak Alanı	12	157		
	Hürmetçi Sazlığı	14	2.969		
	Kastabala Vadisi	23	7.356		
	Kesik Göleti	16	1.729		
	Samandağ Milleyha Sulakalanı	10	883		
	Seyhan Baraj Gölü YHGS	21	6.435		
	Sultansazlığı	18	3.851		
	Tuzla Gölü-Palas	6	732		
	Tuzla Lagünü	30	1.781		
	Yumurtalık Lagünü	47	24.852		
8. Bölge Müdürlüğü	Akgöl Ereğli Sazlıkları	3	194	32	22.705
	Akşehir Gölü	5	338		
	Beyşehir Gölü	17	16.653		
	Bolluk Gölü	6	146		
	Çavuşçu-İlgın Gölü	23	4.380		
	Kozanlı Gök Gölü	8	207		
	Kulu Gölü	1	195		
	Samsam Gölü	3	582		
	Uyuz Gölü	2	10		

Tablo 5. Bakanlığımız Bölge Müdürlükleri bazında sayım sonuçları (Devam)

Bölge Müdürlüğü	Alan Adı	Tür Sayısı	Birey Sayısı	Bölge Tür Sayısı	Bölge Birey Sayısı
9. Bölge Müdürlüğü	Efteni Gölü	13	1.306	43	431.959
	Eymir Gölü	11	922		
	Hirfanlı Barajı	33	310.284		
	Kapulukaya Barajı	9	27.210		
	Mogan Gölü	17	25.972		
	Sarıyar Barajı	33	60.652		
	Seyfe Gölü	11	722		
	Tol Gölü	6	3.799		
	Yeniçağa Gölü	10	1.092		
10. Bölge Müdürlüğü	Sarıkum Gölü	6	1.970	31	14.585
	Sinop Kıyıları	24	9.284		
	Filyos Deltası	21	167		
	Zonguldak Kıyıları	11	3.164		
11. Bölge Müdürlüğü	Almus Barajı	21	993	67	121.970
	Kaz Gölü	8	490		
	Kızılırmak Deltası	57	72.627		
	Ladik Gölü	13	2.424		
	Ordu Kıyıları	22	11.053		
	Samsun Kıyıları	23	20.467		
	Yedikır Barajı	21	5.393		
Yeşilirmak Deltası	42	8.523			
12. Bölge Müdürlüğü	Artvin Kıyıları	16	1.880	23	24.636
	Giresun Kıyıları	16	10.982		
	Rize Kıyıları	20	3.740		
	Trabzon Kıyıları	17	8.034		
13. Bölge Müdürlüğü	Aras Karasu Taşkınları (Aralık Sazlıkları)	15	867	27	1.725
	Doğubayazıt Sazlığı Sulak Alanı	5	111		
	Ekşisu Sazlıkları	16	448		
	Kuyucuk Gölü	3	25		
	Patnos Sarısu Ovası Sulak Alanı	1	72		
	Tortum Gölü	10	202		
14. Bölge Müdürlüğü	Ahlat Sazlıkları	22	915	36	26.446
	Arin Gölü	22	2.093		
	Bendimahı Sulak Alanı	26	4.625		
	Bulanık Ovası Sulak Alanı	7	86		
	Çelebibağ Sazlıkları	22	2.875		
	Dönemeç Deltası	28	3.192		
	Erçek Gölü	24	6.747		
	İron Sazlığı	20	2.240		
	Karasu Deltası	6	1.162		
	Nazik Gölü	18	2.511		
15. Bölge Müdürlüğü	Batman Barajı	16	359	30	50.516
	Cip Baraj Gölü	6	1.373		
	Devegeçidi Barajı	12	1.589		
	Hazar Gölü	10	16.426		
	Karakaya Barajı	13	6.510		
	Keban Barajı	14	22.984		
	Tödürge Gölü	9	102		
	Ulaş Gölleri	8	1.173		

3.2.3 IUCN Kategorilerine göre Sonuçlar

Uluslararası Doğa Koruma Birliği tarafından, bilimsel ölçütlere dayanılarak hazırlanan Nesli Tükenme Tehlikesi Altında Olan Türlerin Kırmızı Listesi, bitki ve hayvan türlerinin dünyadaki durumunu ortaya koymaktadır. Kırmızı listede tükenme tehlikesini gösteren tehlike kategorileri aşağıda açıklanmıştır.

EX: (extinct): Kuşkuyla yer bırakmayacak delillerle *soyu tükenmiş* olduğu ispatlanan türler.

EW: (extinct in wild): Vahşi yaşamda soyu tükenmiş, fakat diğer alanlarda (yetiştirme veya sergileme maksatlı) *varlığını sürdüren* türler.

CR: (critically endangered): Vahşi yaşamda soyu tükenme tehlikesi *had safhada (extreme)* olan türler.

EN: (endangered): Vahşi yaşamda soyu tükenme tehlikesi *çok büyük* olan türler.

VU: (vulnerable): Vahşi yaşamda soyu tükenme tehlikesi *büyük* olan türler.

NT: (near threatened): Şu anda tehlikede olmayan fakat yakın gelecekte VU, EN veya CR kategorisine girmeye aday olan türler.

LC: (least concern): Yaygın bulunan türler.

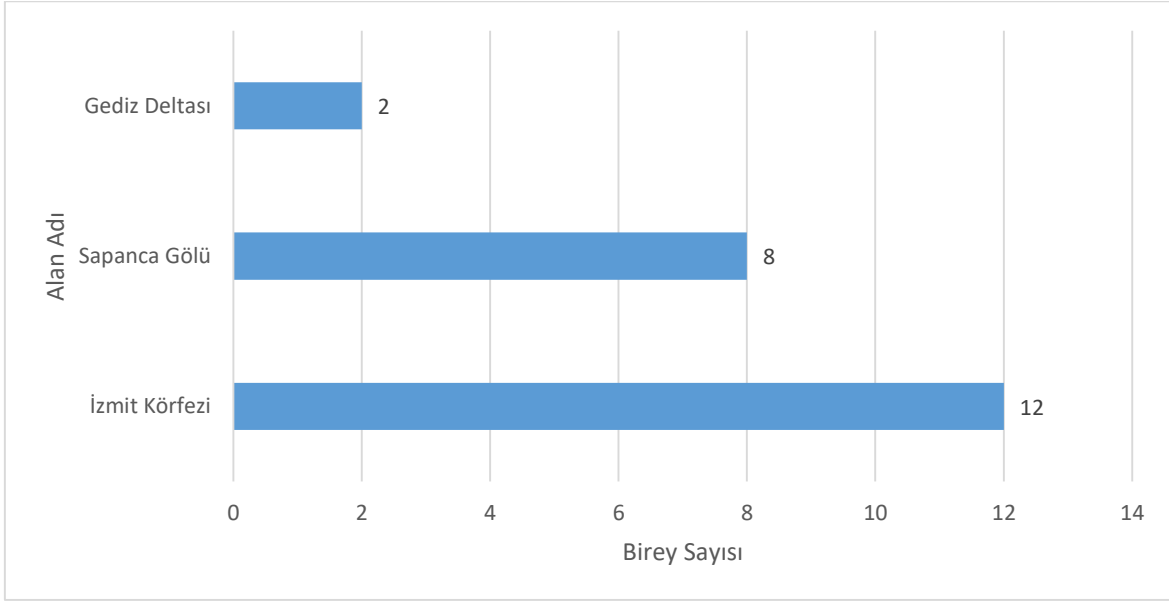
DD: (data deficient): Üzerinde yeterli bilgi bulunmayan türler.

NE: (not evaluated): Şimdiye kadar yukarıdaki kriterlere uygunluğu değerlendirilmemiş türler.

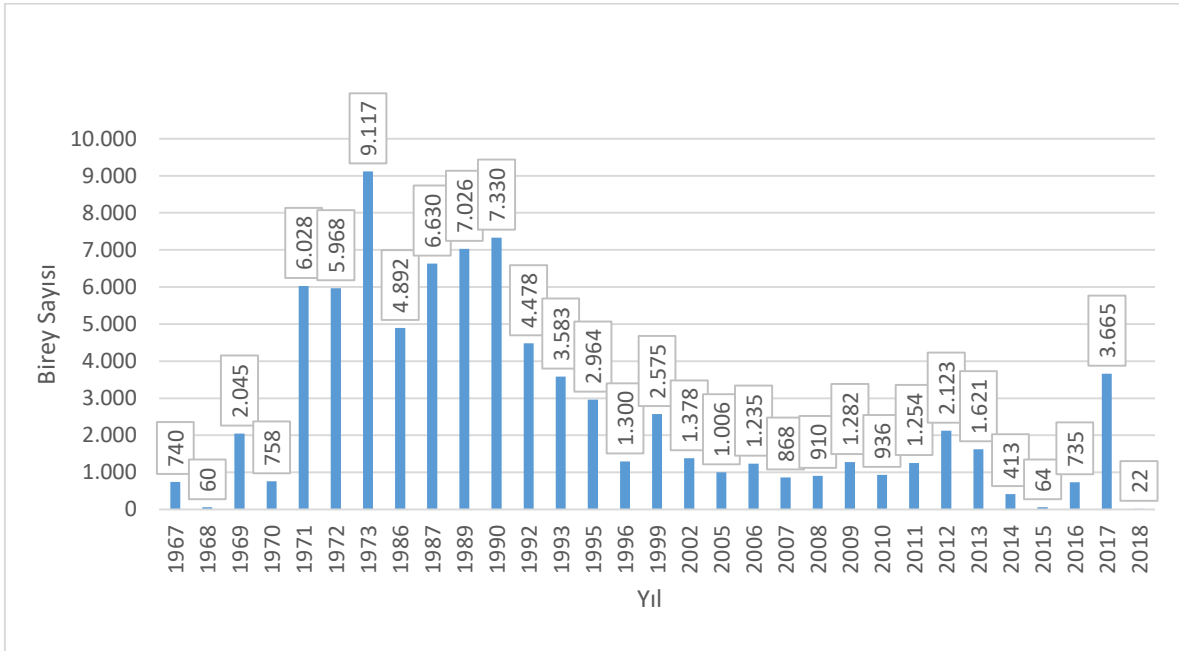
2018 yılı sayımlarında 153 alanda gözlemlenen türlerin IUCN Kırmızı Listeye göre tehdit altında bulunanların sayım sonuçları aşağıda grafiklerle gösterilmiştir.

• **Dikkuyruk – EN**

3 farklı alanda 22 birey gözlemlenmiştir. IUCN kategorisi EN'dir.



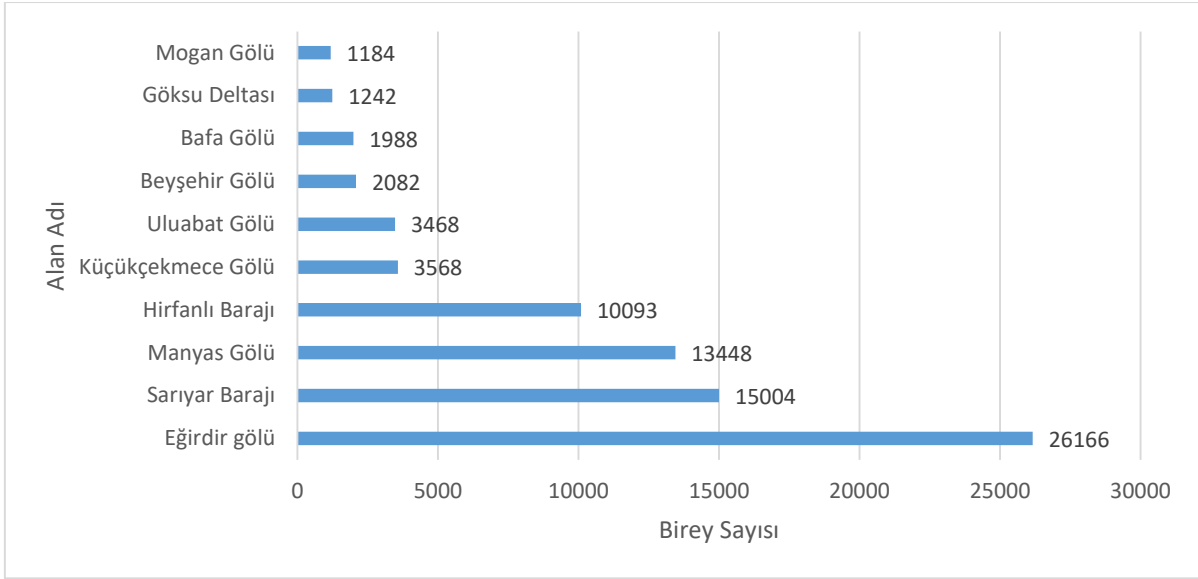
Şekil 9. 2018 yılı sayımlarında Dikkuyruk sonuçları



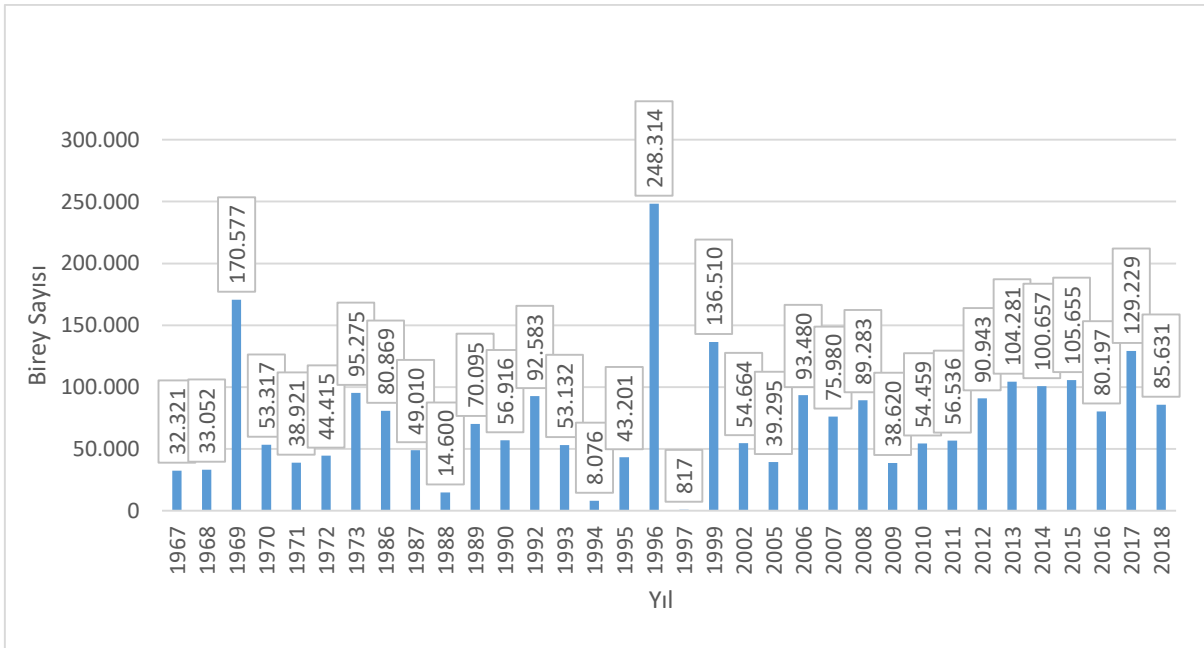
Şekil 10. 1967-2018 yılları Dikkuyruk sayıları

- **Elmabaş patka – VU**

63 farklı alanda 85.631 birey gözlemlenmiştir. IUCN kategorisi VU'dur. Grafikte en fazla görüldüğü 10 alan gösterilmiştir.



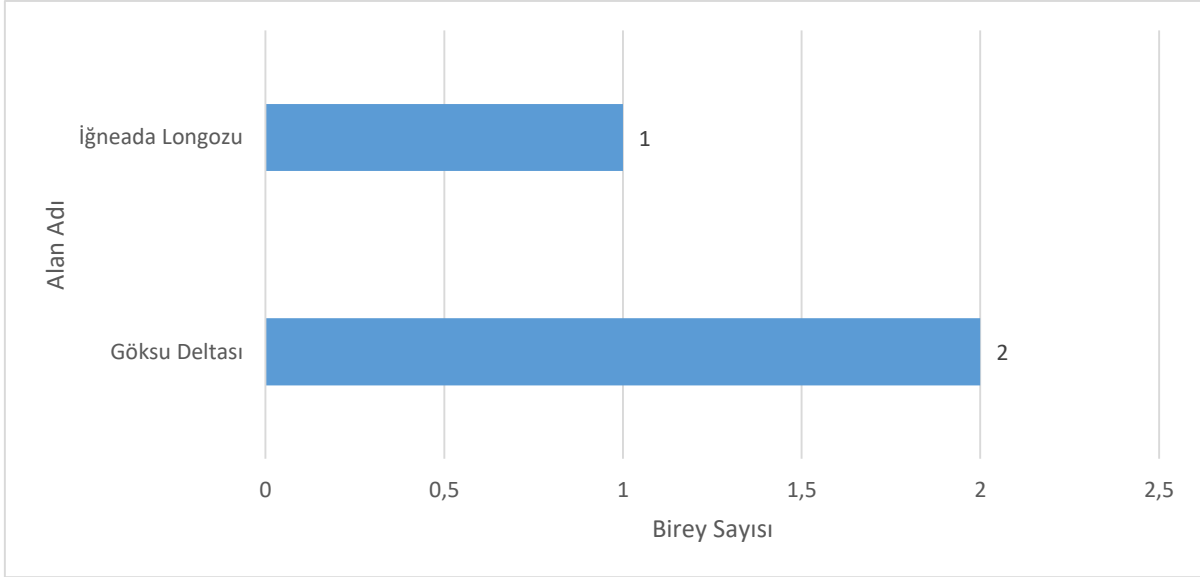
Şekil 11. 2018 yılı sayımlarında Elmabaş patka sayıları



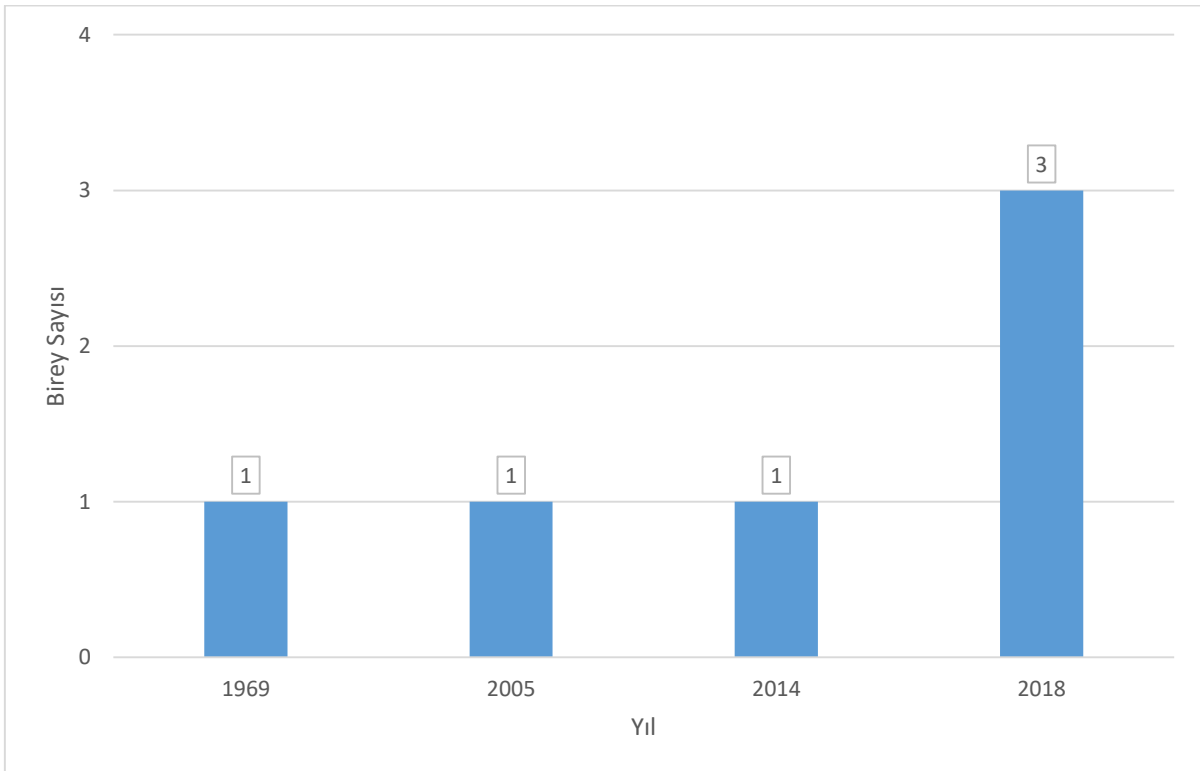
Şekil 12. 1967-2018 yılları Elmabaş patka sayıları

- **Kulaklı batağan – VU**

2 alanda 3 adet gözlemlenmiştir. IUCN kategorisi VU'dur.



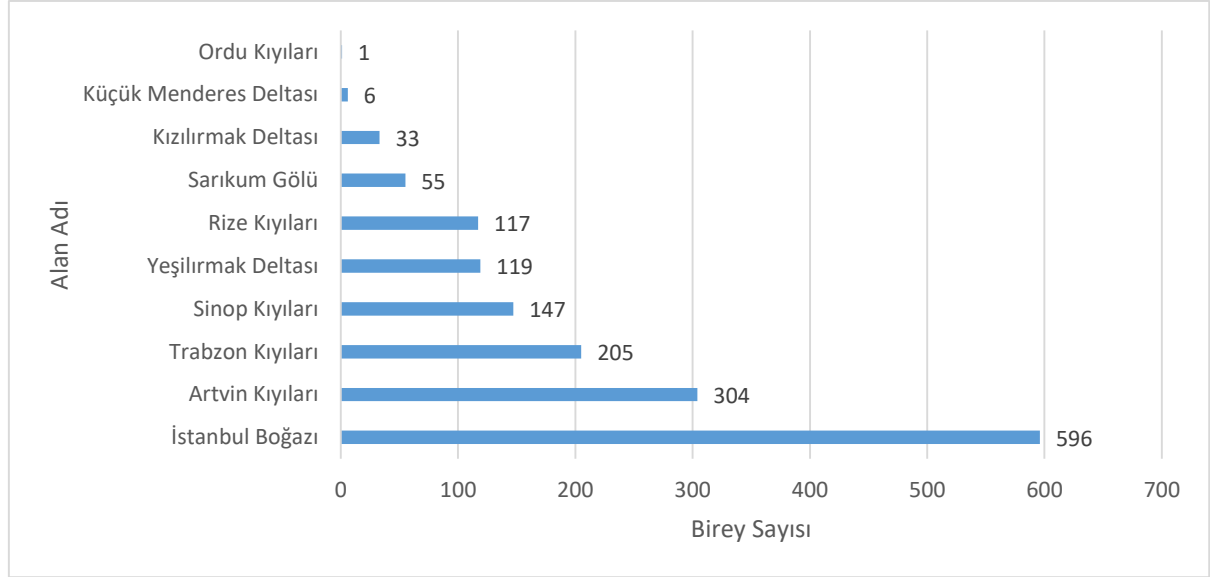
Şekil 13. 2018 yılı sayımlarında Kulaklı batağan sayıları



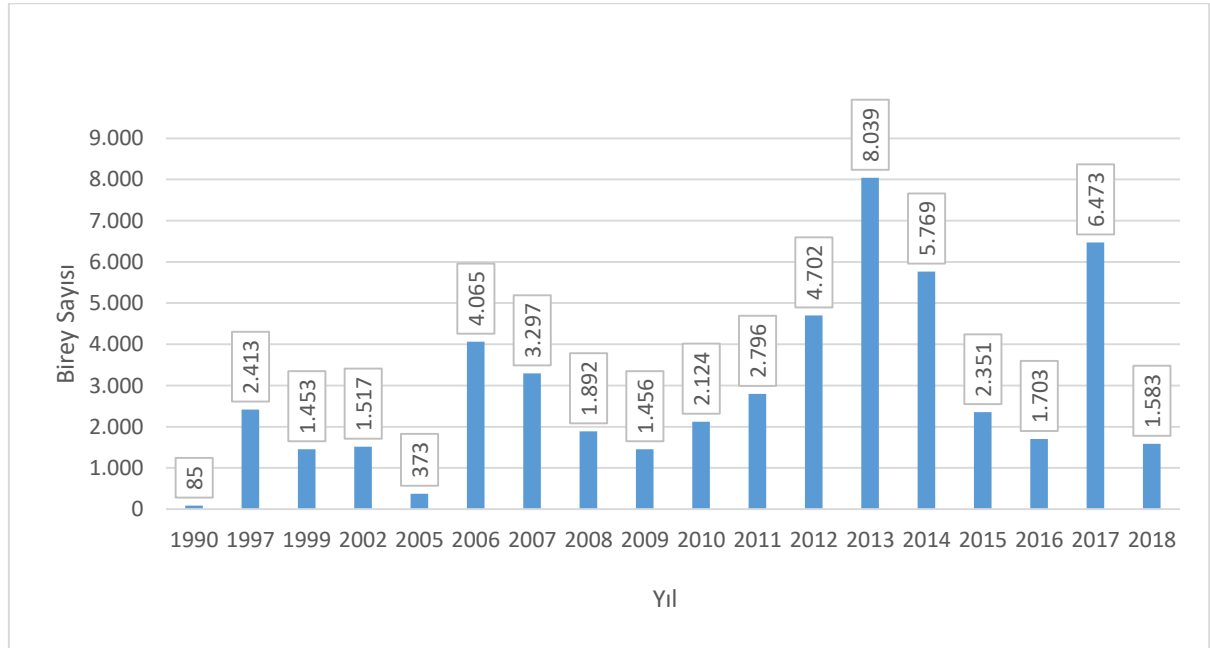
Şekil 14. 1967-2018 yılları Kulaklı batağan sayıları

• **Yelkovan – VU**

10 alanda 1583 birey gözlemlenmiştir. IUCN kategorisi VU'dur.



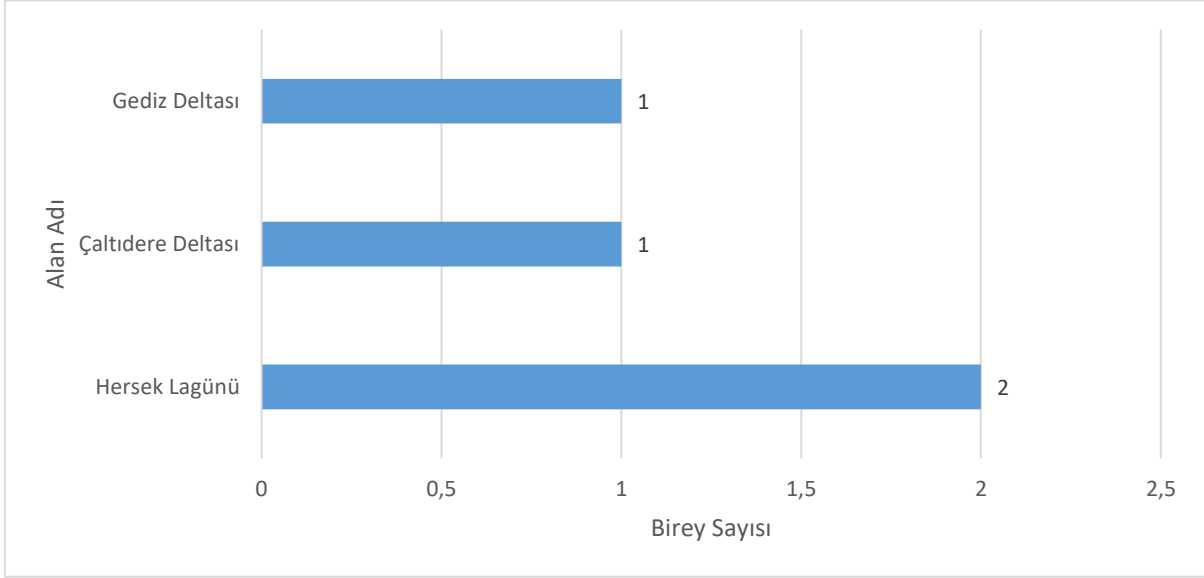
Şekil 15. 2018 yılı sayımlarında Yelkovan sayıları



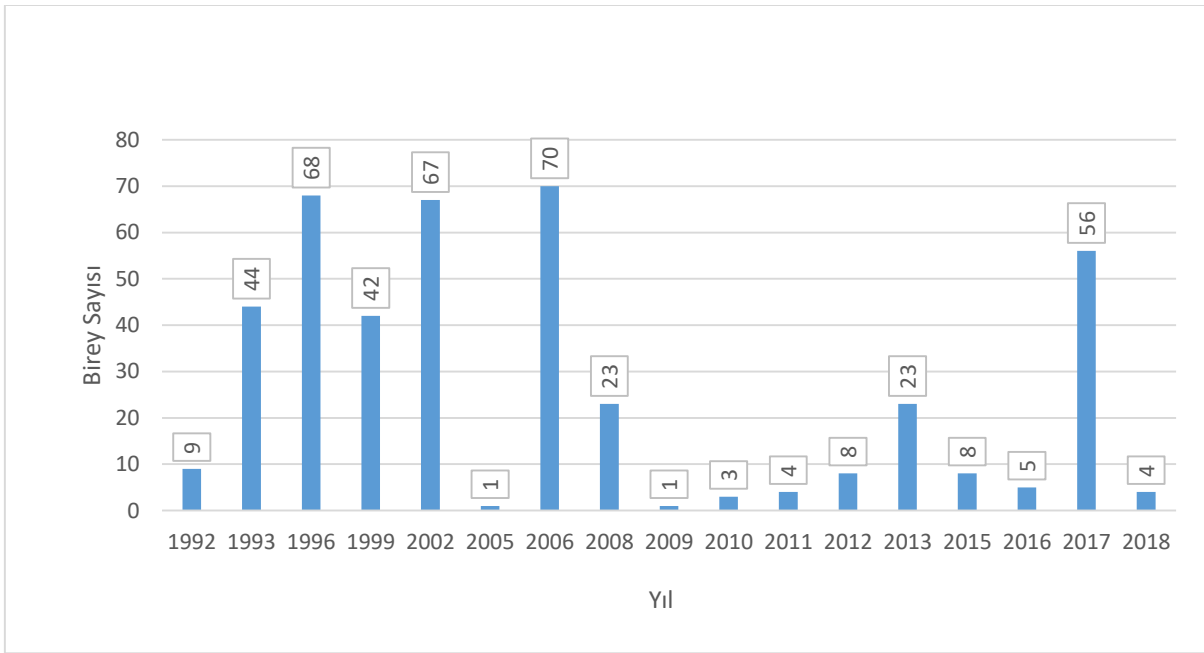
Şekil 16. 1967-2018 yılları Yelkovan sayıları

- **Büyük kumkuşu – NT**

3 alanda 4 birey gözlemlenmiştir. IUCN kategorisi NT'dir.



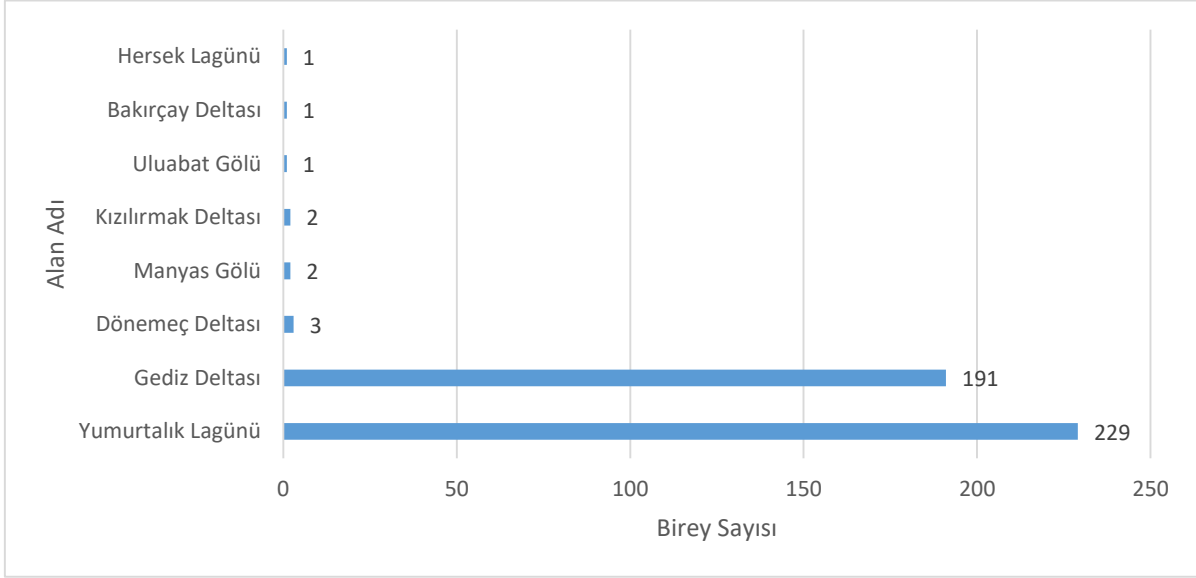
Şekil 17. 2018 yılı sayımlarında Büyük kumkuşu sayıları



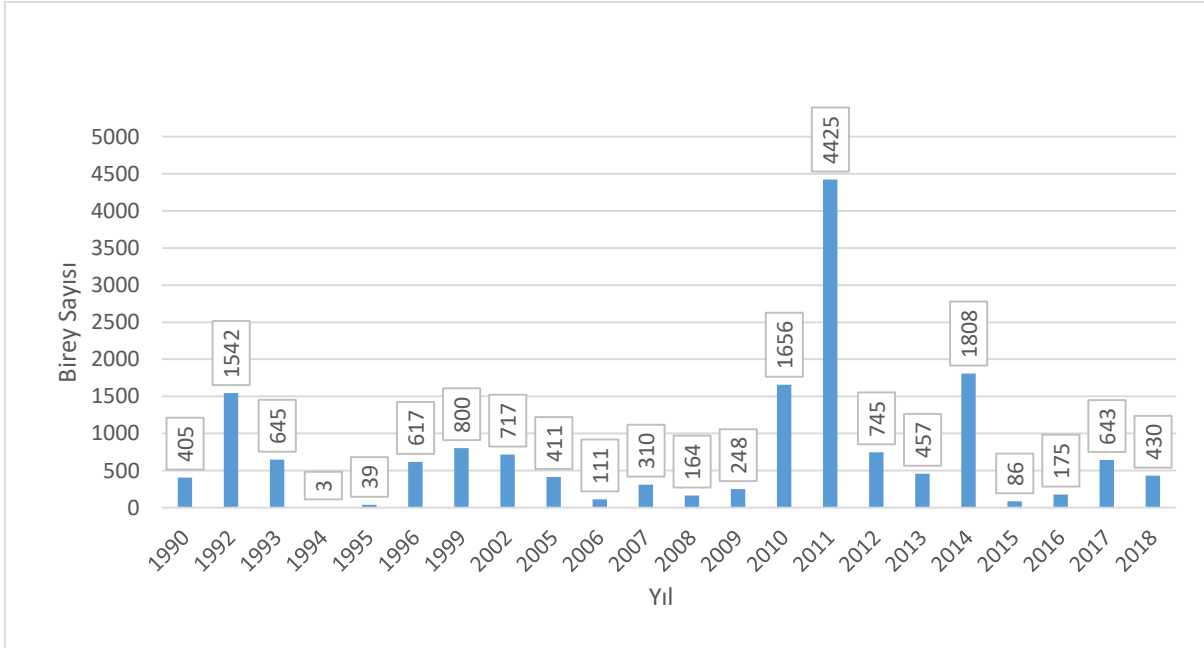
Şekil 18. 1967-2018 yılları Büyük kumkuşu sayıları

• **Çamurçulluğu – NT**

8 alanda 430 birey gözlemlenmiştir. IUCN kategorisi NT'dir.



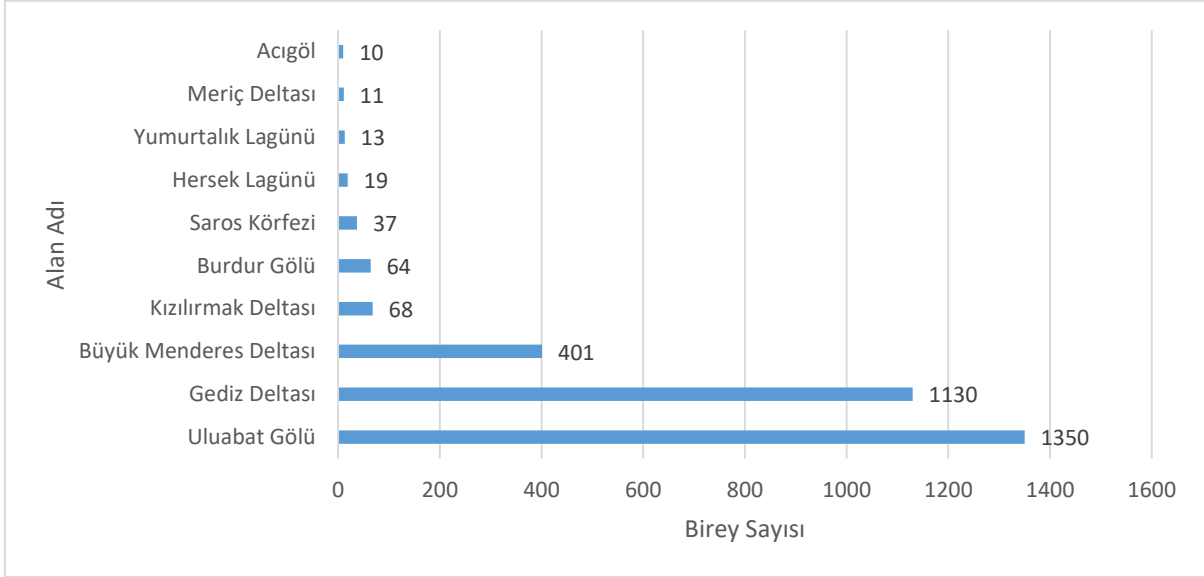
Şekil 19. 2018 yılı sayımlarında Çamurçulluğu sayıları



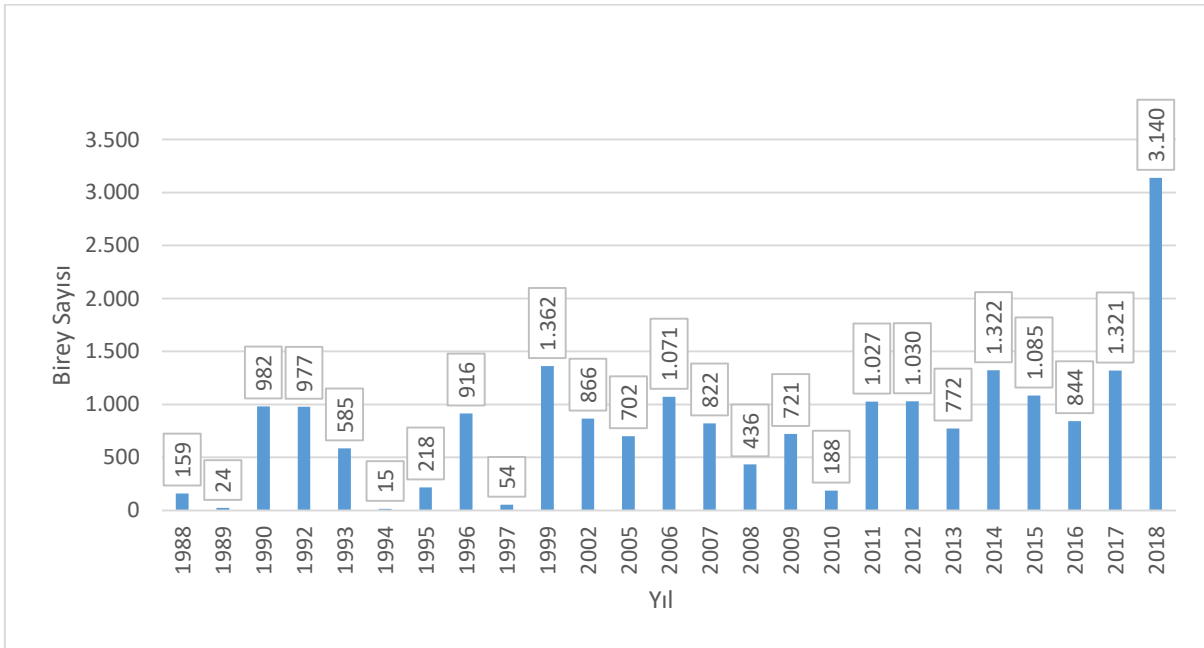
Şekil 20. 1967-2018 yılları Çamurçulluğu sayıları

• **Kervançulluğu – NT**

21 alanda 3140 birey gözlemlenmiştir. IUCN kategorisi NT'dir. Grafikte en fazla görüldüğü 10 alan gösterilmiştir.



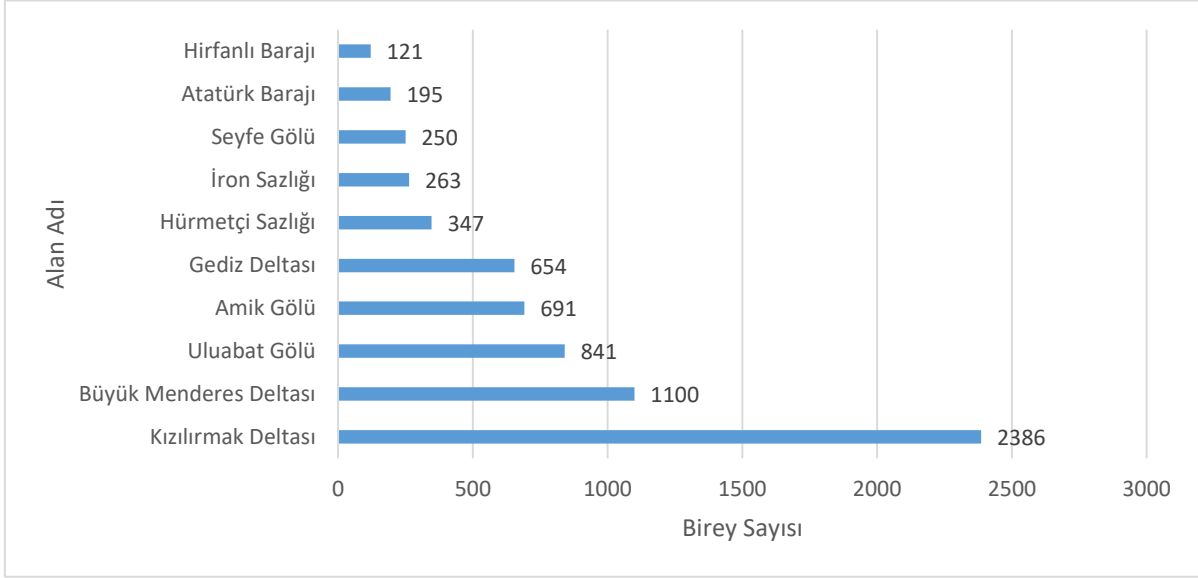
Şekil 21. 2018 yılı sayımlarında Kervançulluğu sayıları



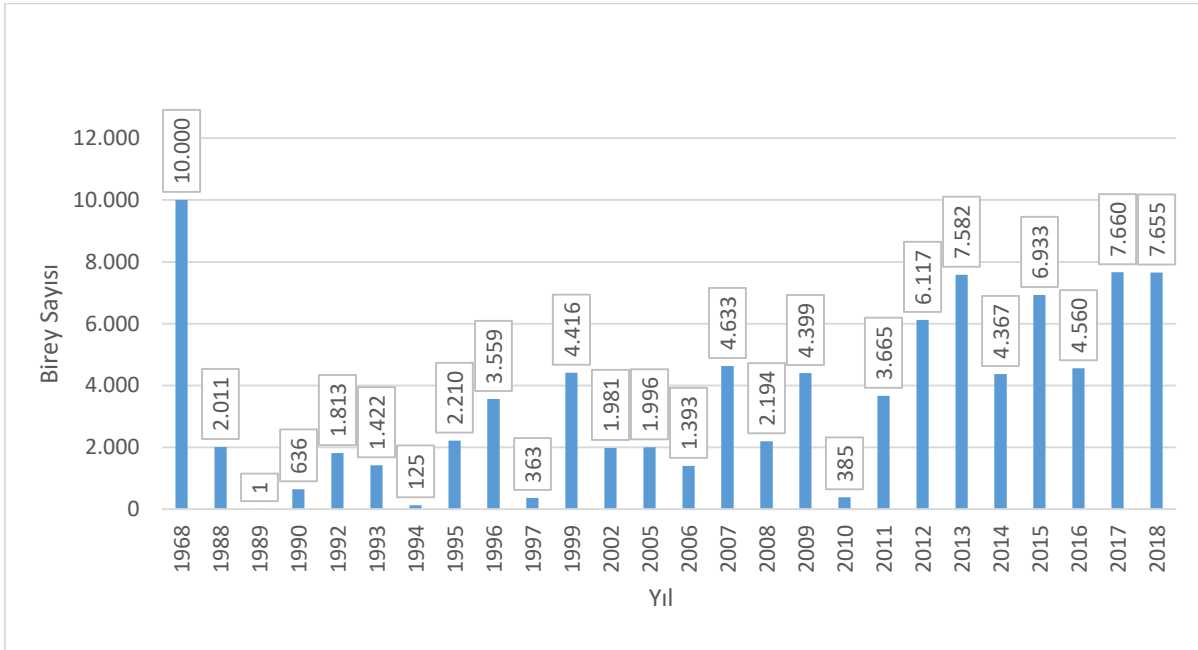
Şekil 22. 1967-2018 yılları Kervançulluğu sayıları

• **Kızıkuşu – NT**

34 alanda 7655 birey gözlemlenmiştir. IUCN kategorisi NT'dir.



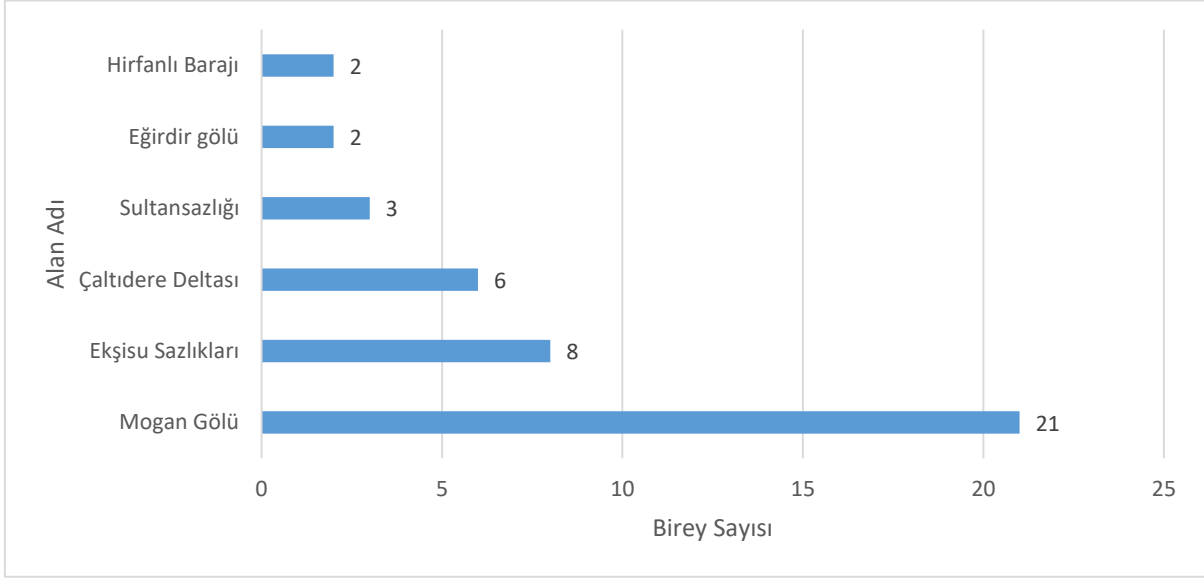
Şekil 23. 2018 yılı sayımlarında Kızıkuşu sayıları



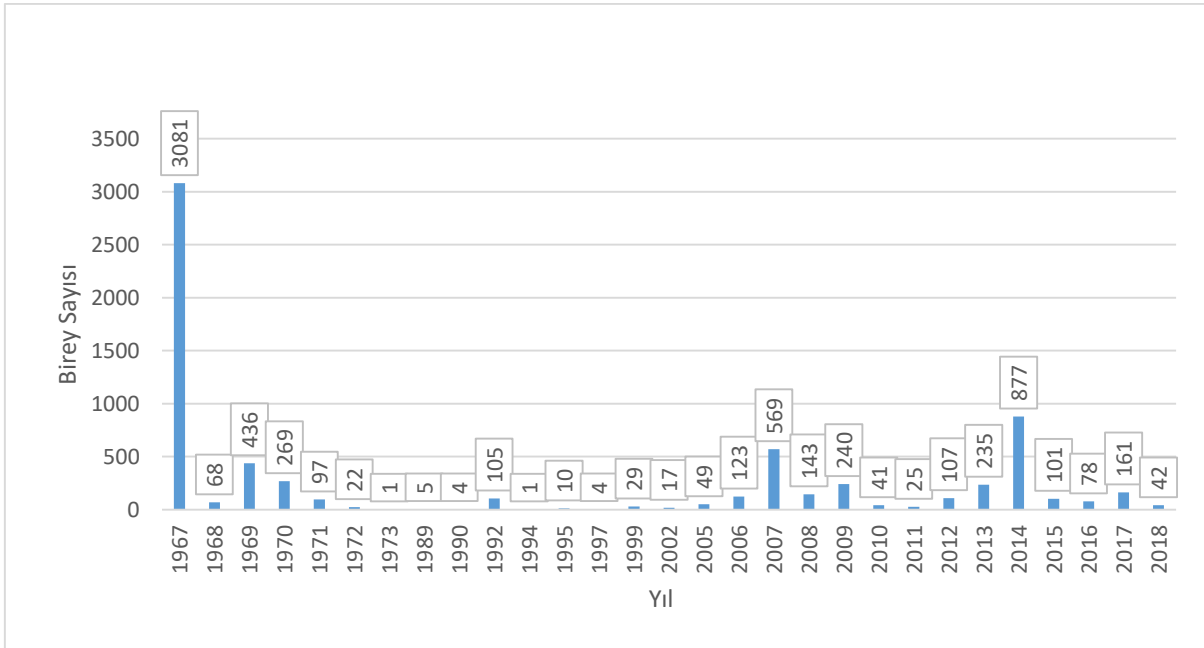
Şekil 24. 1967-2018 yılları Kızıkuşu sayıları

- **Pasbaş patka – NT**

6 alanda 42 birey gözlemlenmiştir. IUCN kategorisi NT'dir.



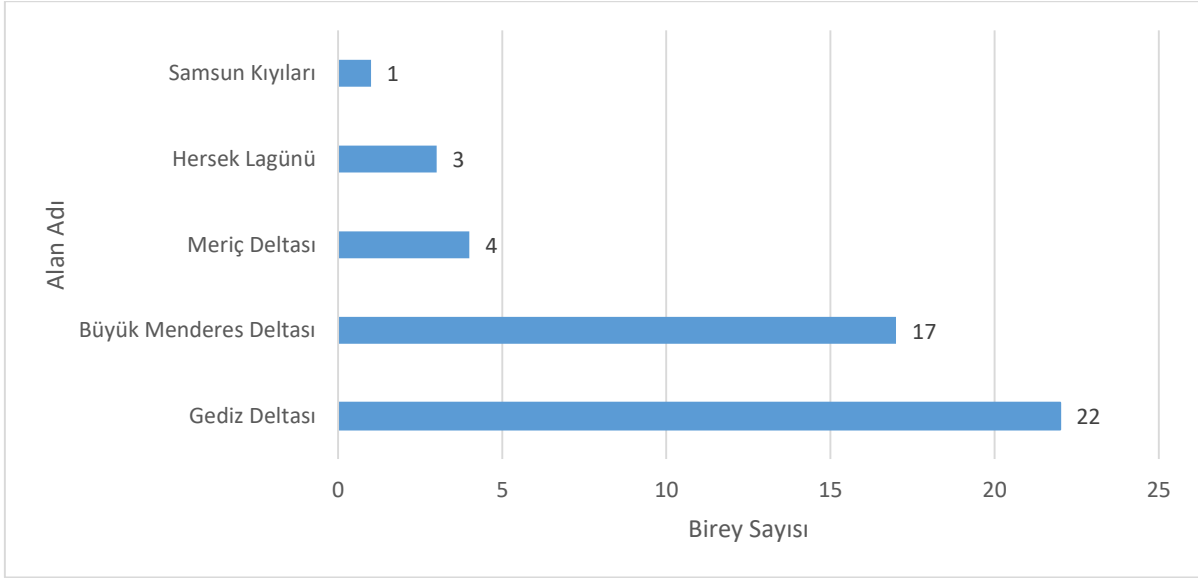
Şekil 25. 2018 yılı sayımlarında Pasbaş patka sayıları



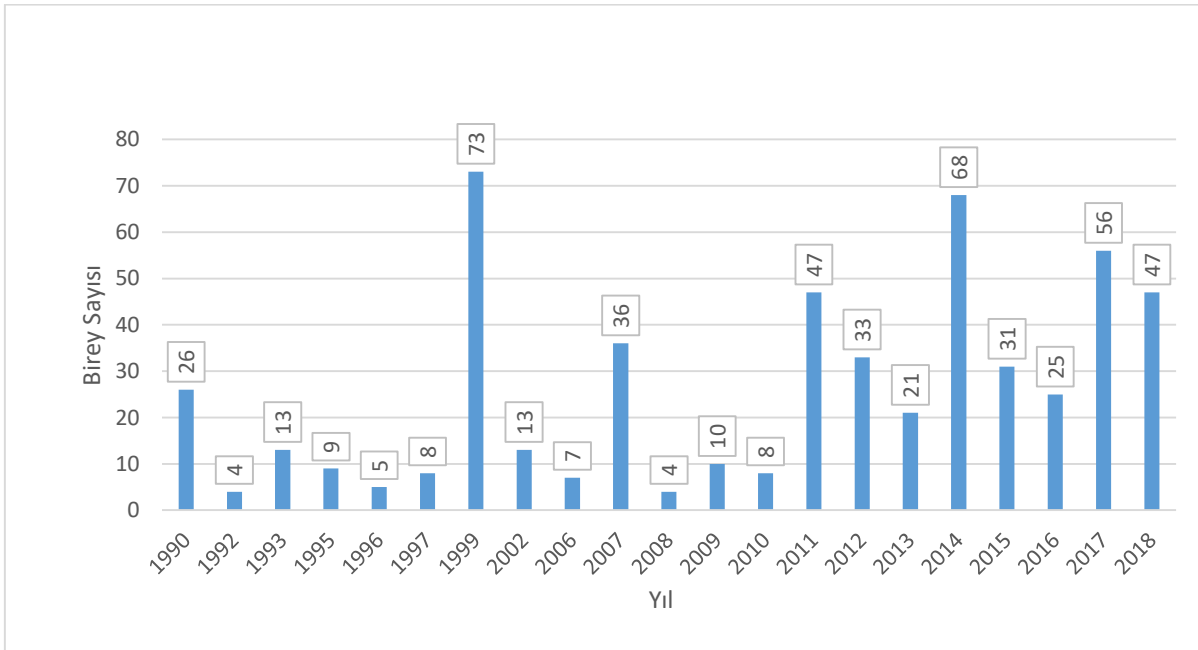
Şekil 26. 1967-2018 yılları Pasbaş patka sayıları

- Poyrazkuşu – NT

5 alanda 47 adet gözlemlenmiştir. IUCN kategorisi NT'dir.



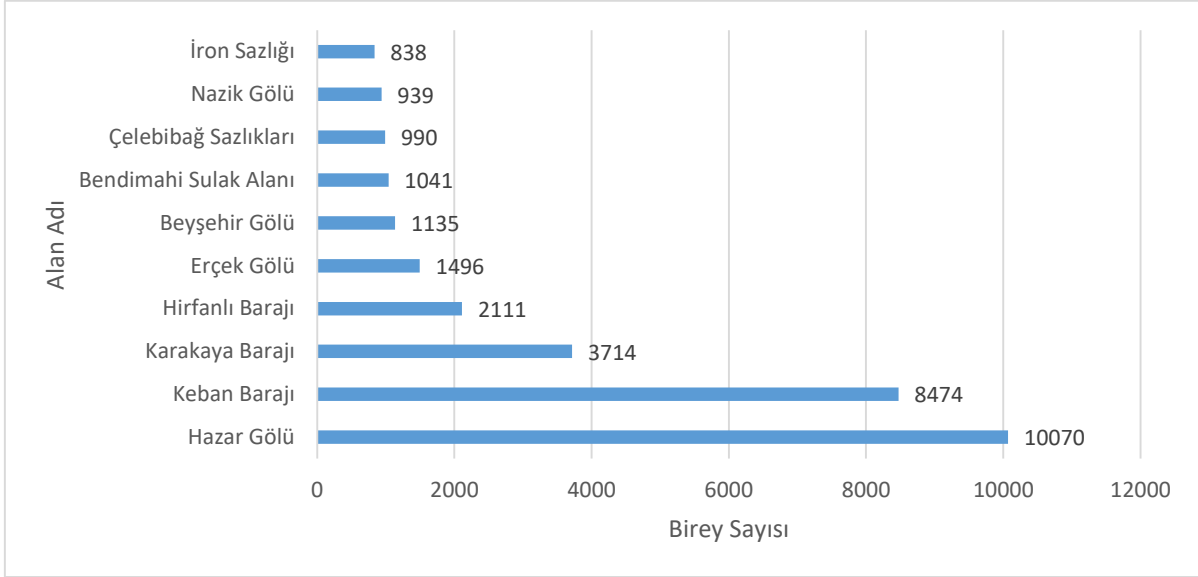
Şekil 27. 2018 yılı sayımlarında Poyrazkuşu sayıları



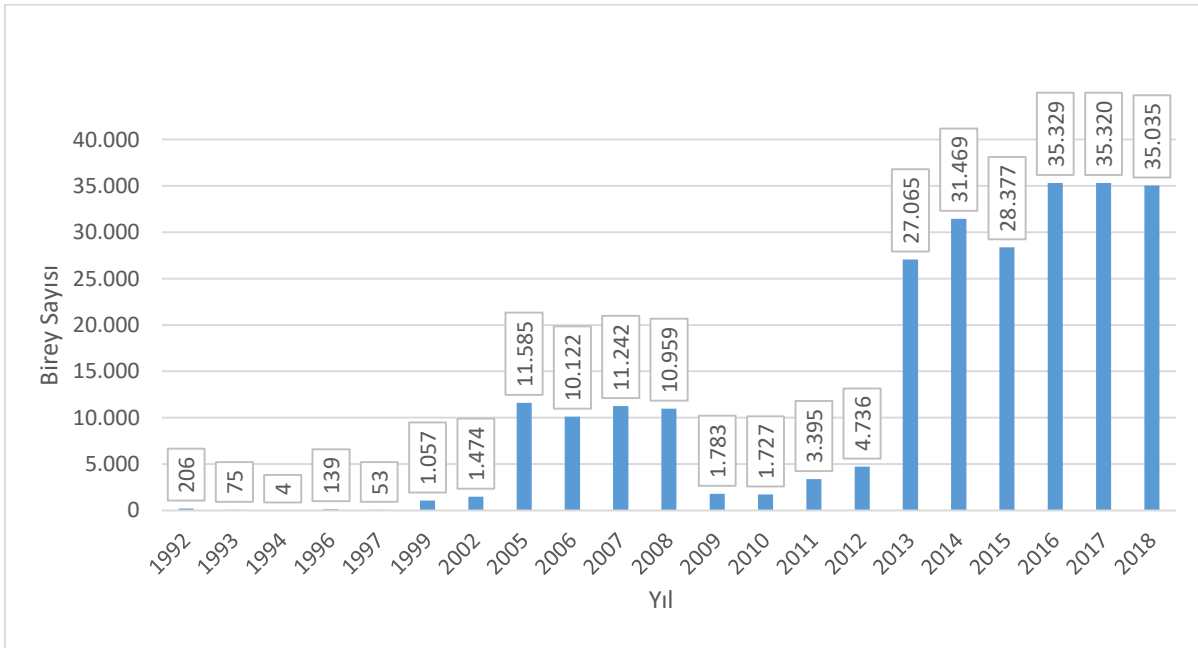
Şekil 28. 1967-2018 yılları Poyrazkuşu sayıları

• **Van gölü martısı – NT**

37 alanda 35.035 adet gözlemlenmiştir. IUCN kategorisi NT'dir. Grafikte en fazla görüldüğü 10 alan gösterilmiştir.



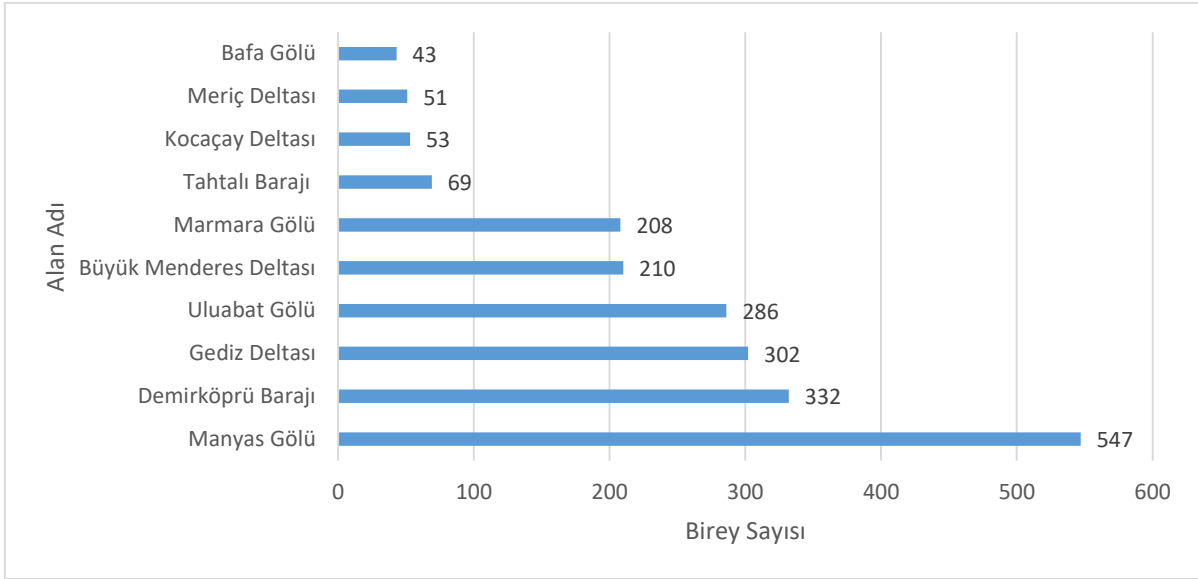
Şekil 29. 2018 yılı sayımlarında Van gölü martısı sayıları



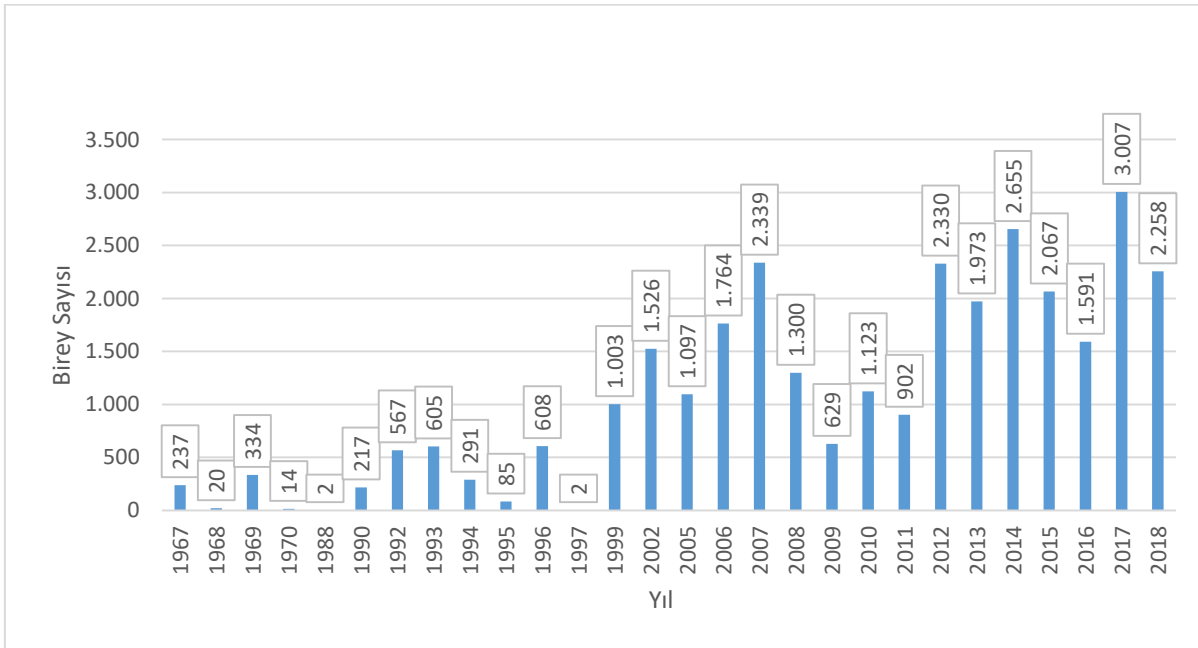
Şekil 30. 1967-2018 yılları Van gölü martısı sayıları

- **Tepeli pelikan – NT**

19 alanda 2.258 adet gözlemlenmiştir. IUCN kategorisi NT'dir. Grafikte en fazla görüldüğü 10 alan gösterilmiştir.



Şekil 31. 2018 yılı sayımlarında Tepeli pelikan sayıları



Şekil 32. 1967-2018 yılları Tepeli pelikan sayıları



TEŞEKKÜR

Yaban hayvanlarının yaşam alanları ile birlikte korunması çalışmalarının bir parçası olan, Kış Ortası Su Kuşu Sayımı çalışmalarında görev alan, emek veren tüm Üniversite, Sivil Toplum Kuruluşu üyelerine ve gönüllülere desteklerinden dolayı teşekkür ederiz.

KATILIMCILAR

Bölge Müdürlüğü	Sayım Ekibi
1. Bölge Müdürlüğü	Zeynel Arslangündoğdu, Ergün Bacak, Umut Güngör, Bilal Kap, Dilara Akpınar, Zeynel Arslan Gündoğdu, Melisa Bal, Ali Gündoğdu, Tuğçe Öztürk, Hüseyin Buğday, Bahar Bilgen, İhsan Eroğlu, İlyas Çiçek, Süheyla Sümer, Uğur Bey, Mehmet Eren Yalman
2. Bölge Müdürlüğü	Güler Bozok, Tolunay Cankara, Kader Güleç, Hidayet Topcu, Burçak Gönü, Aziz Güler, Zafer Kılıçoğlu, Beytullah Rehber, Ali Osman Gürler, Serhat Oral, Pınar Önal, Mahmut Kutku, Zemine Kurtbay, İbrahim Uysal, Yakut Can Aşıkoğlu, Murat Uyman, Sedat Acar, Hayati Gürel
3. Bölge Müdürlüğü	Mahir Karataş, Ahmet Küçükyaman, Mehmet Özkan, Oktay İnce, Mahmut Biçer, Fecir Örnek, Hayat Karaaslan, Pınar Gündoğdu, Mustafa Uzun, Ahmet Demir, Mustafa Çulcuoğlu,
3. Bölge Müdürlüğü	Fecir Örnek, Hayat Karaaslan, Pınar Gündoğdu, Mustafa Uzun, Ahmet Demir, Mustafa Çulcuoğlu, Mahir Karataş, Sabri Saltan, Hasan Çinkır, Abdullah Şahin, İbrahim Gürbüz, Hasan Deniz, Muhammed Şimşek
4. Bölge Müdürlüğü	Uğur Ulaşoğlu, Ahmet Mankara, Nilgün Satmaz Tabak, Nilgün Uran, Ali İhsan Emre, Dilara Arslan, Akın İzgin, Hüseyin Doğan, Ortaç Onmuş, Süreyya İsfendiyaroğlu, Elçin Soydan, Nurhan Önal, Zehra Nur Aksiner, Cansu İlkılınç, C. Murat Aslanapa, Tora Benzeyen, Adam Murphy, Ömer Döndüren, Meltem Ünal, Harun Orhun, Güven Eken, Ahmet Kaya, Saner Erdoğan, Güray Gökhan, Harun Kaya, Zehra Nur Aksiner, Fatma Narlı, Esra Kartal, Eray Oturakkaya, Mithat Parlak, Leyla Acar
5. Bölge Müdürlüğü	Uğur Dağhan, Muhammed Ballı, Arif Birsen, Mustafa Bayer, Mustafa Erturhan, Uğur C Erişmiş, Derya Güney, Muharrem Karakaya, Mahir Karataş, Göksel Keskin, Turan Tosun, Raşit Urhan, Mehmet Karaca, Esat Kızılkaya, Mustafa Arık
6. Bölge Müdürlüğü	Ersan Berberoğlu, Nebehat Ongun, Lale Aktay Sözüer, Mustafa Erturhan, Tamer Yılmaz, İsmailkaya, Hasan Eryiğit, Emre Mutlu Emin Gündüz, Yasin Ünal, Mustafa Arıkoğlu, Mehmet Ayten, Onur Kırac, Veli Uslu, Harun Ekinci, Mehmet Eytdemir, Orhan Doğru, Mehmet Bal, Muharrem Korkudur, Mustafa Karateke, Şakir Güzel, Murat Çelik, Gültekin Ozan, Süleyman Esen, Hüseyin Bahşi, Ziya Kıyak, Ziyet Kıyak, Önder Cengiz, Süleyman Darıcı, Mehmet Altın, İbrahim Avcı, Eda Dönmez, Mustafa Akbaş
7. Bölge Müdürlüğü	Halil Fırat, Elif Türkmen, Mehmet Gül, Güler Bozok, Tolunay Cankara, Mehmet Gül, Sühem Gülbol, Vahap Avcı, Ali Atahan, Mehmet Atahan, Umut Dalgıç, Utku Erinç Yeğenoğlu, Yekta Arı
8. Bölge Müdürlüğü	Asım Niyazoğlu, Mustafa Erturhan, Mustafa Arslan, Ümit Şalvarcı, Merve Ayhan, Ali Sarıkaya, Mehmet Can, Hüseyin Argut, Veli Uslu, İshak Ertaş, Barbaros Demirci, Lider Sınay, Gencer Gençoğlu, İlker Özbahar, Merve Seyfe, Melike Seyfe, Zeki Fırat Çetinkaya, Cenk Polat, Şirin Bahar Can, Güler Bozok, Arzu Gürsoy Ergen, Süleyman Ekşioğlu, Derya Öğülenler, Ezgi Doğa Gezginci, Yusufcan Bekçi, Özge Ekşioğlu, Güngör Ekinci, Erhan Bayram, Veysel Akyüz
9. Bölge Müdürlüğü	Barbaros Demirci, Lider Sınay, Gencer Gençoğlu, İlker Özbahar, Merve Seyfe, Melike Seyfe, Zeki Fırat Çetinkaya, Cenk Polat, Şirin Bahar Can, Güler Bozok, Arzu Gürsoy Ergen, Süleyman Ekşioğlu, Derya Öğülenler, Ezgi Doğa Gezginci, Yusufcan Bekçi, Özge Ekşioğlu, Güngör Ekinci, Erhan Bayram, Veysel Akyüz
10. Bölge Müdürlüğü	Merve Gürbüz, Gökhan Gürbüz, Kiraz Erciyas Yavuz, Ömral Ünsal Özkoç
11. Bölge Müdürlüğü	Kiraz Erciyas Yavuz, Nizamettin Yavuz, Ömral Ünsal Özkoç, Zehra Torun, Gökhan Eren, Mehmet Gül, Deniz Can Karaman, Halil Fırat, Deniz Oğuz, Elif Türkmen, Başak Şentürk, Mert Gürboğa, İlkay Yücel, Eylül Dizdaroğlu, Çağrı Kandemir, Kadri Kaya, Hayri Kayıkçı, Derya Yücebaş, Merve Baycan
12. Bölge Müdürlüğü	Nizamettin Yavuz, Gökhan Eren, Ömral Ünsal Özkoç, Hayri Kayıkçı
13. Bölge Müdürlüğü	Berkan Demir, Kübra Demir Doğanay, Mete Türkoğlu, Necati Kara, Niyazi Azgın, Selçuk Karakaş, Mustafa Demir, Ömer Rutlil, Kadir Kahraman, Halil Erdem, Ahmet Ustaoglu, Gamze Taner, Murat Elmacı, Oğuzhan Şentürk, İsmail Eren, Binali Yıldırım, Ömer Özdemir, Eyyup Üstün, Muhammed Çelik, Mustafa Yüce, Mehmet Furkan Dilekçi, Abdullah Erbölükbaş
14. Bölge Müdürlüğü	Emrah Çelik, Erman Özen, Halil Sezer, Atılal Durmuş, Emrah Çelik, Atilla Durmuş
15. Bölge Müdürlüğü	Emrah Çelik, Eyyüp Yıldırım, Metin Akyüz, Ömer Öz, Erhan Taşcan, Cengiz Çelik, Murat Doğan, Şafak Bulut, Nevzat Çiftçi, Murat Yıldırım, Anıl Kızılaslan, Mehmet İnal, Necmettin Söylerdil, Ahmet Turan Özdemir, Halil Şahin, Eray Şimşek, Gürey Tayyar Şimşek