

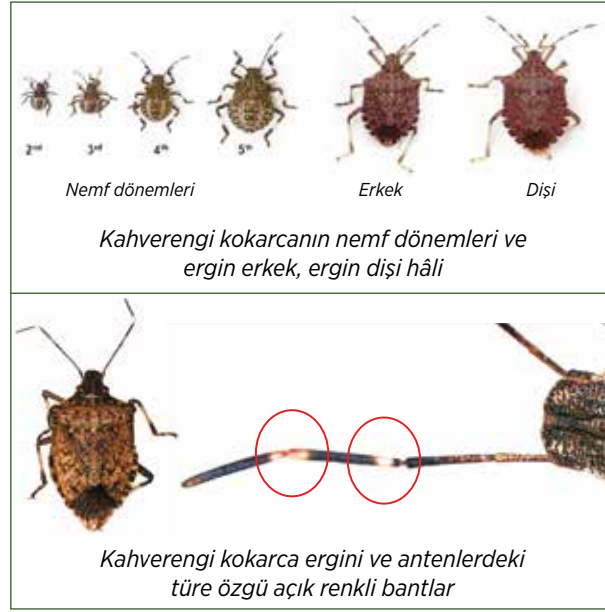
KAHVERENGİ KOKARCA NEDİR?

Kahverengi kokarca, Uzak Doğu kökenli bir türdür. Tarımsal üretimde önemli kayıplara neden olan tahripkâr ve istilacı bir zararlıdır.

Kahverengi kokarca erginleri 12-17 mm boyutlarında olup rengi kahverengimsi-gri tonlarda benekli ve alacalıdır. Yumurtaları soluk renkli, yaklaşık 1-3 mm çapında ve 1,6 mm uzunluğundadır. Erginler yumurtalarını genellikle yaprakların altına 14-28'li kümeler halinde bırakır. Parlak renkli, siyah ve kırmızımsı-turuncu ilk dönem nemfleri yumurtadan çıktıktan sonra yumurta kümesi etrafında kümelenir ve ikinci nemf döneminden sonra uzaklaşır. Beş nemf dönemi geçirdikten sonra ergin olur. Antenlerinin dördüncü ve beşinci halkasında kahverengi açık renkli bir bant bulunur.



Kahverengi kokarcanın yumurta paketi ve yumurtadan yeni çıkmış nemfleri



KONAKÇILARI

Birçok bitki ile beslenen ve istilacı bir zararlı olan kahverengi kokarca, tarımsal üretimde 300'e yakın bitki türüne zarar verebilmektedir. Fındık, elma, armut, şeftali, kayısı, kivi



Kahverengi kokarcanın mısır bitkisindeki ergin ve nimfleri



Kahverengi kokarcanın fındık bitkisindeki ergin ve nimfleri

gibi pek çok meyveye ilave olarak mısır, biber ve domates başta olmak üzere birçok sebze; orman ve süs bitkisi gibi farklı gruptaki bitkiler ile beslenmekte ve bunlara ciddi zararlar vermektedir.

ZARARI

Doğrudan ve dolaylı olmak üzere iki şekilde zarara neden olur. Doğrudan zararını konakçısı olduğu bitkilerde oluşturur. Dolaylı zararını ise kıslamak için toplandığı alanlarda insanlarda rahatsızlık oluşturarak verir.

Sokucu, emici ağız yapısına sahip olup erginleri ve nemfleri birçok meyve ve sebze emgi yapmak suretiyle zarar verir. Beslendiği



Kahverengi kokarcanın mısır, fındık, armut ve şeftalideki zararı

meyvelerde başlangıçta küçük doku bozulmaları meydana gelir. Esas zararı, meyvelerin olgunlaşması sırasında görülür. Özellikle elma, armut, şeftali ve nektarinde üretim dönemi boyunca verdiği zarar sonucu meyvelerde derin doku bozulması, şekil bozukluğu, meyvenin içine doğru genişleyen zedelenme, çürük benzeri doku kayıpları oluşur.

BULAŞMA YOLLARI

Kahverengi kokarca; bitkisel materyallerle, ulaşım araçlarıyla, ergin uçuşu yoluyla ve bulunduğu ülkelerden ithalat işlemleri sırasında yayılır.

MÜCADELESİ

Kahverengi kokarca, insan sağlığı açısından bir tehlike oluşturmaz.

Kahverengi kokarca; ev, depo, ofis, iş yeri, müstemilat gibi kapalı alanlarda kışlamaktadır. Bu dönemde kapalı alanlarda mekanik mücadele yapılarak zararlının popülasyonu azaltılmalıdır. Bu amaçla eylül ve nisan ayları arasında evlerde sık sık erginlerin toplanması ve imha edilmesi gerekmektedir. Mayıs ayından sonra hareketli olduğu dönemlerde ise ruhsatlı bitki koruma ürünleri ile tarımsal alanlarda ilaçlı mücadele yapılması gerekmektedir. Kimyasal mücadele, zararlının görüldüğü tarımsal alanlarda doğal düşman faaliyetlerini olumsuz etkilemeyecek veya en az etkileyecek şekilde yapılmalıdır.

Daha fazla bilgi için
İl/İlçe Tarım ve Orman Müdürlükleri
ile Araştırma Enstitüsü Müdürlüklerine
başvurabilirsiniz.



Gıda ve Kontrol Genel Müdürlüğü

Adres : Üniversiteler Mahallesi Dumlupınar Bulvarı,
No: 161, 06800, Yeni Bina 4-5-6-7. kat
Çankaya/ANKARA

Telefon : 0 312 258 77 11

Faks : 0 312 258 77 89

e-Posta : bitkisagligi@tarimorman.gov.tr



EĞİTİM VE YAYIN DAİRESİ BAŞKANLIĞI

İSTİLACI ZARARLI KAHVERENGİ KOKARCA

Halyomorpha halys (Hemiptera: Pentatomidae)

