

ASMA YAPRAĞINDA ZİRAİ İLAÇ KALINTISI

Ülkemizde asma yaprağı gıda olarak tüketilmektedir. Bakanlığımızca yapılan hasat öncesi pestisit denetimlerinde asma yaprağında zaman zaman zirai ilaç kalıntısı olduğu tespit edilmektedir.

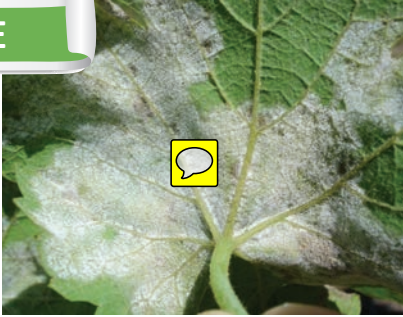
Kalıntı sorunu yaşanmaması için bağ alanlarında zirai mücadele faaliyetlerinin Bakanlığımız **Teknik Talimatları ve tavsiyeleri doğrultusunda** yapılması gerekmektedir.



Asma Yaprağı Üretimi Yapılan Dönemde Görülen Önemli Hastalık Zararlılar ve Mücadele Esasları

KÜLLEME

- Asma yaprağı üzerinde beyaz pudramsı bir görünüm oluşur.
- Sürgünler koyu kahverengi renk alır, kışın bu lekeler kırmızımsı kahverengine dönüşür.



Mücadelesi

Kültürel tedbirler;

- Önceki yılların hastalıklı dalları budanarak uzaklaştırılmalıdır.
- Yaz budaması ile asmanın iç kısımlarında iyi havalanma ve güneşlenme sağlanmalıdır.
- Aşırı sulama ve gübrelemeden kaçınılmalıdır.

Kimyasal mücadele;

- Kullanılacak ilaçlar ve zamanı için İl-İlçe Müdürlüklerine başvurulmalıdır.

MİLDİYÖ

- Sürgünler 25 cm iken hastalık görülmeye başlar.
- Yaprakların üstünde sarımtırak yağ lekeleri, daha sonra bu lekelerin altında beyaz mantar tabakası oluşur.
- Sürgünlerde lekeler meydana gelir.

Mücadelesi

Kültürel tedbirler;

- Hastalıklı sürgünler budanarak uzaklaştırılmalıdır.
- Aşırı sulama ve gübrelemeden kaçınılmalıdır.

Kimyasal mücadele;

- Tahmin ve erken uyarı sistemleri ile mücadele tarihleri İl Müdürlüklerince ilan edilmektedir.
- Kullanılacak ilaçlar ve zamanı için İl-İlçe Müdürlüklerine başvurulmalıdır.



SALKIM GÜVESİ

- Larvalar, tomurcuk ve çiçekleri içinde beslenerek salgıladığı ipliklerle birbirine bağlar.
- Zarar gören tomurcuk ve çiçekler dökülür.

- Seyrek taneli salkımlar oluşur.
- Koruk ve olgunlaşma döneminde tanenin içinde beslenir.

Mücadelesi

Kültürel tedbirler;

- Budama ve aralama asmanın iç kısmını havadar tutacak şekilde yapılmalıdır.
- Bağ, otlu bırakılmamalı, kış temizliğine önem verilmelidir.

Biyoteknik Mücadele ;

Çiftleşmeyi engelleme tekniği;

- Bu yöntemin uygulanacağı alan en az 120 dekar büyüklüğünde olmalıdır.
- Birinci dölün ilk kelebekleri tuzaklarda yakalanınca feromon içeren **yaycıları** dekara 60-65 adet olacak şekilde sürgünlere asılmalıdır.
- Bu teknikle zirai ilaç kullanımı en aza inmekte veya hiç yapılmamaktadır.
- Mücadele maliyeti düşmektedir.
- Kalıntı sorunu yaşanmamaktadır.

Kimyasal mücadele;

- Tahmin ve erken uyarı sistemleri ile mücadele tarihleri İl Müdürlüklerince ilan edilmektedir.
- Kullanılacak ilaçlar ve zamanı için İl-İlçe Müdürlüklerine başvurulmalıdır.





T.C.
GIDA TARIM VE HAYVANCILIK
BAKANLIĞI



GIDA VE KONTROL GENEL MÜDÜRLÜĞÜ

ÜRETİCİ KAYIT DEFTERİ

ADI VE SOYADI: _____
İLİ / İLÇESİ: _____
KÖYÜ: _____
MEVKİ: _____
PARSELNO-ADI: _____
TELEFON: _____



Bağlarımızdan sağlıklı üzüm ve asma yaprağı alabilmek için bitki koruma uygulamalarını teknik tavsiyelere uygun yapalım.

Bağlarda Üretici Kayıt Defteri tutulması, kullanılacak ilaçların Reçete ile alınması ve Yetkili kişilerce uygulanması zorunludur.

Değerli Üreticilerimiz;

Asma yaprağı üretiminde kalıntı sorunu yaşanmaması için;

- Bağlarda zirai mücadele uygulamalarını entegre mücadele prensiplerine göre yapınız.
- Sonbahar ve ilkbaharda bordo bulamacı uygulayınız.
- Gereksiz ilaçlama yapmayınız.
- Zirai ilaçları en son düşününüz.
- Eğer ilaçlama gerekiyorsa yaprak hasadını yaptıktan sonra ilaç uygulayınız.
- Kontakt (temas) etkili, MRL değeri belirlenmiş, bekleme süresi kısa olan ilaçları kullanınız.
- Yasaklı ve ruhsatsız ilaç kullanmayınız.
- Zirai ilaçları etiket bilgilerine göre uygun dozda, uygun zamanda, uygun ekipmanla uygulayınız.
- İlaçlama ile hasat arasında geçmesi gereken süreye uyunuz.

Asma Yaprığında Hasat Öncesi Pesticit Denetimi kapsamında kalıntı tespit edilmesi durumunda İdari Para Cezası uygulanmaktadır.



T.C.
GIDA TARIM VE HAYVANCILIK
BAKANLIĞI

GIDA VE KONTROL GENEL MÜDÜRLÜĞÜ

ASMA YAPRAĞINDA ZİRAİ İLAÇ KALINTISI



www.tarim.gov.tr

Ankara-2015

AYRINTILI BİLGİ İÇİN; İL VE İLÇE MÜDÜRLÜKLERİNE BAŞVURUNUZ.