

## 5-KÜLTÜR MANTARI SİNEKLERİ

- Larvalarının beslenmeleri sonucu üründe verim kaybına neden olurlar,
- Erginleri akar ve nematodlar gibi zararlıları ve fungal ve bakteriyel organizmaları taşırlar,
- Erginleri toplama ve paketleme işlemleri sırasında rahatsızlık verir.

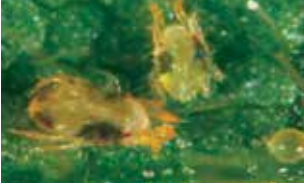


### Mücadelesi:

- 3 haftalık misel gelişimi süresince havalandırma bacaları ve kapılar tül ile kapatılmalıdır.
- Kullanılan alet ve malzemeler %2 'lik formaldehit ile dezenfekte edilmelidir.
- Bulaşık odalar izole edilmelidir.
- Flaş aralarında temizlik yapılmalı, odalar dezenfekte edilmelidir.

## 5-KÜLTÜR MANTARINDA AKARLAR:

- Kompost ve örtü altındaki miselleri emmek suretiyle zarar verirler. Mantar sapı altında emgi sonucu paslı kahverengi yapı oluşur.



### Mücadelesi:

- Kompost hazırlık döneminde yığınlarda bol miktarda bulduklarından dolayı hazırlandıktan sonra kompost iyi bir şekilde pastörize edilmelidir.
- Örtü toprağı dezenfekte edilmeli, hijyenik kurallara dikkat edilmelidir.



## Kültür Mantarı Yetiştiriciliğinde Sağlıklı Üretim için:

- Kompostun beton zeminde hazırlanması, parçalama aletleri ve makineleri temizlenmelidir.
- **Gelişme sırasında** gelişme odası korunmalı, uygun sıcaklık sağlanmalı, odalar üretim periyodu öncesinde ve sonrasında iyice temizlenmelidir.
- **Hasat Sırasında** oda temiz su ile yıkanmalı, artık maddeler uzaklaştırılmalıdır.

- **Kimyasal mücadelede zirai ilaçlar etiket bilgilerine uygun olarak, doğru doz, zaman ve aletle uygulanmalı,**
- **Uygulama ile hasat arasındaki bekleme süresine uyulmalıdır.**
- **Üretim alanlarında yapılan hasat öncesi kalıntı denetiminde hatalı veya tavsiye dışı zirai ilaç kullanımı tesbitinde cezai işlem uygulanmaktadır.**

### Ayrıntılı Bilgi İçin:

Gıda, Tarım ve Hayvancılık Müdürlüklerinden alabilirsiniz).

**Gıda ve Kontrol Genel Müdürlüğü**  
**Bitki Sağlığı ve Karantina Daire Başkanlığı**  
Tel:03122587711 - Fax:03122587789  
[www.tarim.gov.tr](http://www.tarim.gov.tr) [bitkisagligi@tarim.gov.tr](mailto:bitkisagligi@tarim.gov.tr)



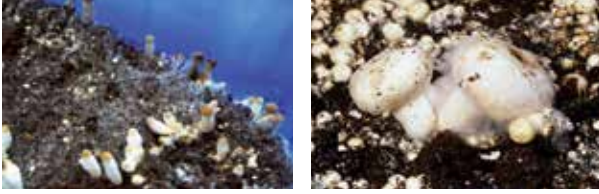
# KÜLTÜR MANTARINDA ZİRAİ MÜCADELE



## KÜLTÜR MANTARINDA ZİRAİ MÜCADELE

### 1.ÖRÜMCEK AĞI

#### Belirtileri:



- İlk olarak örtü toprağı yüzeyinde veya ölü mantar saplarında dairesel, küçük misel bölgeleri şeklinde gözlenir. Daha sonra gelişerek pamuk benzeri beyaz ağ görüntüsü oluşturup mantarın üzerini kaplar. Küf olgunlaşınca pembe rengini alır.
- Özellikle çok hızlı gelişen bir hastalık olarak bilinen örümcek ağı, başlangıç safhasında önlem alınmazsa birkaç gün içinde önlenemez duruma gelebilir.

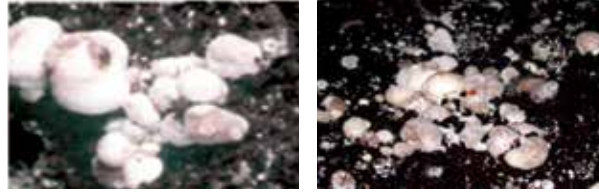
#### Hastalığın Kontrolü:

- Sabah ve akşam kontrolleri yapılarak ölü mantarlar temizlenmeli,
- Örümcek ağı üzeri öncelikle ıslak peçete ile kapatılmalı ve üzerine tuz uygulanmalı,
- Sinek kontrolü sağlanmalı,
- % 90 ve üzeri yüksek nem ve 200C ve üzeri ısılardan kaçınılmalı,
- Hastalık oldukça yaygın ise üçüncü flaş sulaması yapılmamalıdır.

### 2.KURU KABARCIK

#### Belirtileri:

- Gri-kahverengi rengi alan deforme olmuş mantar pinleri gözlenir. Şekilsiz mantarlar gri-beyaz renkli hastalık miseli ile kaplanır. Hastalık seviyesi yüksek boyutlarda ise şapka beneklenmesi gözlenir. Hastalık sulama, toz, sinekler, kırmızı örümcekler ve personel ile yayılmaktadır.



#### Hastalığın Kontrolü:

- Toprak yüzeyinde oluşacak mantar pinlerine, tırmıklamadan önceki sulamada bitki koruma ürünü uygulanmalıdır.
- Kontroller sonucunda hastalık yaygınsa üçüncü flaş sulaması yapılmamalıdır.
- Hastalıklı torbalar biran evvel ıslak peçete ile kapatılmalı ve tuzlanmalıdır.
- Bulaşık torbalar boş bir başka torba ile tamamen kapatılmalı ve üretim odasından atılmalıdır.
- Sinek kontrolü sağlanmalıdır

### 3.YAŞ KABARCIK

#### Belirtileri:

- Hastalığın ilk belirtileri, küçük karnabahaya benzeyen bozuk biçimli mantar kitleleri oluşur. Yüksek nem koşullarında üzerinde kahverengi sıvı damlacıkları oluşur.
- İlk flaştan önce veya ilk flaşta görülebilir.
- Toprak kökenli bir etmen olduğundan örtü toprağı temizliği önem arz etmektedir. Hastalık sporları ve miseli insanlar, makine, sinekler ve toz ile taşınmaktadır.



#### Hastalığın Kontrolü:

- Sulama ve hasat öncesinde hastalık belirtisi olup olmadığı kontrol edilmeli, hastalık bölgeleri kapatılıp, enfeksiyon temizlenmeli, daha sonra o bölgeye tuz uygulaması yapılmalı,

- Temiz örtü toprağı kullanılmalıdır.
- Sinek kontrolü sağlanmalı,
- Enfeksiyonlu torbalarda hasat yapılmamalı,
- Toprak yüzeyinin tamamına tavsiyeli bitki koruma ürünü uygulanmalıdır.

### 4.KAHVERENGİ BENEK (BAKTERİYEL BENEK)

#### Belirtileri:

- Hastalık mantarların yüzeyinin uzun süre nemli kaldığı durumlarda, başlangıçta kremi sarı küçük lekeler şeklinde görülür. Bu lekeler daha sonra koyu kahverengiye dönerek mantar şapkasının tüm yüzeyini kaplayabilir.
- Düşük hava akımı ve yüksek oransal nem miktarı, ortam ısısının kompost ısısından daha yüksek olması, teçhizatlar, hasat bıçakları ve çalışan personelin elleri ile yayılmaktadır.



#### Hastalığın Kontrolü:

- Doğru hava akımı ile yeterli buharlaşmanın sağlanmalı ve ideal nem oranının elde edilmeli,
- Kompost ısısı ortam ısısından yüksek tutulmalı,
- Mantar yüzeylerinin sulamadan sonra 2-3 saat içerisinde kuruması sağlanmalı,
- Hastalıklı mantarlar temizlenmeli, hasat sonrası bulaşık mantarlar kasalara konulmamalı,
- Sulama suyuna 150 ppm. (100 litre suya 150 mililitre) yoğunlukta klor ilave edilmeli,
- Aşırı ısı farklılıkları önlenerek mantar şapkasında su oluşumu engellenmelidir.