

## ETLİK PİLİÇ YETİŞTİRİCİLİĞİ

Kasaplık et tavukçuluğunda üretim süresinin çok kısa olması, birim alanda yoğun (entansif) üretim yapılabilmesi yemin ete dönüşme oranının yüksek olması, iş gücünün diğer tarımsal işletmelere nazaran daha düşük olması, kırmızı etle kıyaslandığında tavuk etinin ucuz, kolesterol ve yağ oranının düşük, sindirimi kolay, besin değeri açısından iyi bir protein kaynağı olması nedeniyle etlik piliç eti üretimi hayvancılık sektöründe özel bir önem arz etmektedir.

### Etlik piliç üretimi nasıl yapılır?

Etlik piliç üretimi yapmak isteyen üretici; ya kendisi bağımsız olarak veya piyasada çoğunlukla uygulanan çeşitli entegre firmalarla sözleşme imzalayarak üretime başlar. Kendi başına üreticinin üretime başlaması durumunda; sağlık, altlık, civciv, yem, ilaç, nakliye, kesimhane, paketleme ve pazarlama işlemleri için bizzat kendisi değişik firmalarla ilişki kurar. Bu sistem zor ve zahmetli bir iştir. Diğer yöntem olan entegre firmalarla sözleşme imzalayarak üretime başlarsa; yukarıda sayılan tüm işlemleri entegre firma üstlenir. Üretici yalnızca civcivleri büyütüp kesimlik piliç oluncaya kadarki bakım ve idaresini yapar.



### **Bir üretici bu işe nasıl başlar?**

Kümesi olmalıdır. Bu kümes kendisinin veya kiralık olabilir. Bu kümes ilk önce basınçlı suyla güzelce yıkanır. Ardından dezenfektanlı su ile yıkanır. Kümes kurumaya bırakılır. Cıvcivler kümese alınmadan bir hafta önce kümeslerin hazırlanması, bakım ve temizliği yapılıp, kontrollerinin tamamlanmış olması gerekir. Kuşların ve farelerin kümese girmeleri önlenmelidir. Kümesler kapalı tutulmalıdır. Radyanların çalışıp çalışmadığı kontrol edilmelidir. Cıvcivler kümese gelmeden 24 saat önce kümes sıcaklığı ayarlanmalıdır.

Kümesin girişine; toplam cıvciv adedini, ölen cıvciv adedini, yem tüketimini, aşılama, kullanılan ilaçları yazmak için **kümes kontrol kartı** konmalıdır.

Kümes zeminine önceden toz kireç serpilir. Daha sonra kümese, altlık olarak 5-10 cm kalınlığında talaş veya saman serilir. Altlığa konulacak talaşın iri planya talaşı olması ve reçinesiz olması istenir. Talaşın içinde yabancı maddeler (naylon kırpıntısı, tel parçası, taş vs.) olmamasına dikkat edilmelidir. Altlık hafif olmalı ve nem oranı % 20 civarında olmalıdır.

**Yemlik ve suluklar** temizlenir ve dezenfektanlı su ile güzelce yıkanır. Cıvciv suluklarının akıtmazlık kontrolleri yapılır. Sulukların her biri sökülmeli, parçaları teker teker elden geçirilmeli, pas tutmuş metal parçalar gaz ile temizlenip hafifçe yağlanmalıdır. Bilhassa yağlar kontrol edilmelidir. Kümesin su deposu da temizlenmelidir.

Cıvcivlerin sıhhatli ve zayıfsız büyümeleri için onlara sıcaklık temin eden gereçlerin olması lazımdır. Bunlarda radyanlardır. Radyanlar yere çok yaklaştırılmamalıdır. Radyanların yerden yükseklikleri genelde bir insan boyunda olmalıdır. Radyan civarındaki ahşap kısımlar korunmalıdır. Altlık ve çevredeki eşyaların ateş alıp yangın çıkarabileceği unutulmamalıdır.

İlk 10-15 günlük cıvcivleri ısı merkezlerinde yemlik ve suluk civarında tutabilmek için her 600-800 cıvcive 3-3,5 m çapında ve 35-50 cm yüksekliğinde karton ve duralitten daireler hazırlanır. Daireler içine isabet eden alanlarda altlıkların üzerinin kağıtla kaplanması belirli bir süre için yararlıdır. Cıvciv büyütme daireleri 15 günden sonra kaldırılabilir.

Isı civciv sırt seviyesinde 32-33 °C arasında olmalıdır. Isı her hafta 3 °C düşürülerek kesime yakın 18 – 20 °C'lik sıcaklığa getirilmelidir.



**Civcivlerin ve yemin güvenilir kaynaklardan temin edilmesi önemlidir.**

#### **Civciv**

Civcivler Tarım Bakanlığı'nca ruhsatlandırılmış ve sertifikalandırılmış damızlık işletmelerinin kuluçkahanelerinden temin edilmelidir.

#### **Yem**

Yem Tarım Bakanlığı'nca ruhsatlandırılmış yem fabrikalarından temin edilmelidir. Ayrıca yemler et tavukçuluğu için gerekli protein ve enerjiyi ihtiva etmelidir.

#### **Civcivlerin ilk kabulü ve bakımı**

Başarılı bir yetiştiricilik için civciv ve piliç döneminde bakım, besleme ve büyütme teknikleri önem taşır. Kuluçkadan yeni çıkan civcivler, çevre koşullarına oldukça duyarlıdır. Bu nedenle ve özellikle ilk haftalarda özel bakım isterler.

Civcivleri getiren aracın çiftliğe girerken mutlaka dezenfekte edilmiş olması gerekir. Civcivlerin taşındığı kutular yıkanabilir maddelerden değilse derhal imha edilmeli, civcivler ısıtıcıların yanına yavaş yavaş bırakılmalıdır.

Etlik civciv ve piliç yetiştirilmesi için temiz ve uygun bir ortam gerekir. Bu ortam; sıcaklık, aydınlatma, havalandırma, rutubet, sıklık gibi faktörlerden oluşur.

Etlik piliçlerin enerji ihtiyacı fazladır. Civciv kümese alınır alınmaz ilk 3 saatte % 8,5 - 10' luk şekerli su verilir. İçme sularına uygun vitaminler katılır.

## **Yer İhtiyacı**

İyi bir yetiştirici, kümesine koyacağı civcivlerin sayısını, vereceği zayıtı da düşünerek yer ihtiyacını iyi hesaplamak zorundadır. Pek çok yetiştirici sıkışık yetiştirme sonucunda bir örnek olmayan bir sürü elde etmektedir.

Piliçler sıkışık olarak bulundurulmamalıdır. Kalabalık kümeslerde gelişme yavaşlar, ölümler artar. En uygunu kesim çağında m<sup>2</sup>'ye 14-18 adet piliç çıkışı olacak şekilde kapasite belirlenmesidir. Başlangıçta kümes ısıtmayı kolaylaştıracak şekilde perdelerle bölünmelidir.

## **Yem ve Su İhtiyacı**

Civcivler kuluçkadan çıktıktan en geç 24-48 saat sonra yem yemeye ve su içmeye başlamış olmalıdır. Bu süre ne kadar kısa olursa civciv zayıtı o kadar az olur. Civcivlere ilk günlerde el sulukları ile su, el yemlikleri ile yem verilir. Suluklara günde iki kez taze su konulur. Daha sonra günde bir defa yeterlidir. Civcivlerin ilk haftasında civciv başına 2 cm, 15 günden sonra 2,5 cm suluk kenar uzunluğu hesap edilir.

Yedi günlüğe kadar her 20 civciv için bir civciv suluğuda bulundurulmalıdır.

Su sıcaklığının 17-22 derece olması tavsiye edilir. Civciv yemlikleri plastik ise 50-60 hayvana bir yemlik yeterlidir. Otomatik yemlikler ve uzun yemlikler kullanılıyorsa civciv başına 4 cm yemlik mesafesi ayarlanmalıdır. Sonra bu aralık 10 cm' ye çıkarılmalıdır. Tüp yemliklerde bir yemlikten 25-30 piliç yem yiyebilir.



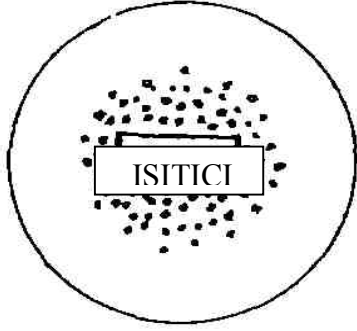
### Sıcaklık

Tavuklar sabit vücut ısısına sahip hayvanlar olup, ter bezleri olmadığından vücut ısılarını çevre ısısına uyduramazlar. Bunun için kümes ısısının fazla farklılık göstermemesi gerekir. Kümesin ısısı perde sistemi ile alan daraltılarak soba veya radyanlar kullanılarak sağlanmalıdır.

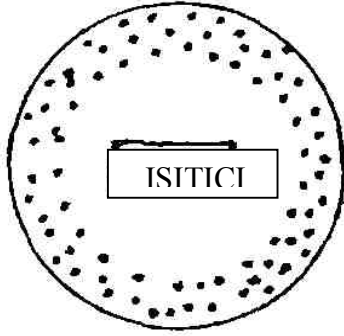
**Civciv koyacağımız kümesin, kümes ve civciv seviye sıcaklıkları aşağıdaki gibi olmalıdır. (Tablo 1)**

Yaş ( hafta )	Oda Sıcaklığı (°C)	Civciv seviyesi (°C)
1	24-27	33
2	22-25	30
3	20-23	27
4	18-20	24
5	18	21
6	18	18

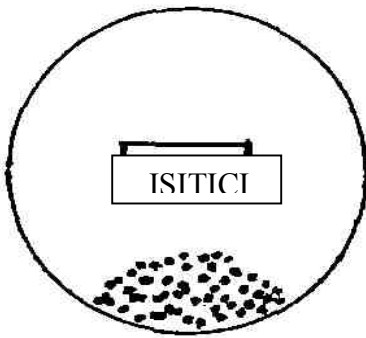
**Kümes ısına bağlı olarak civciv-piliçlerin davranışları şu şekildedir;**



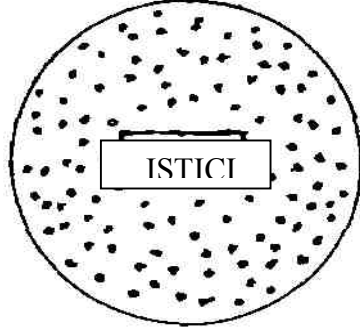
Isı çok düşük ise, civcivler ısıtıcının altında birbirlerine sokularak kümeler oluşturur, sıkışık bir durumda bulunurlar.



Isı çok yüksek ise, civcivler ısı kaynağından uzaklaşmış, ısıtıcıların altında geniş bir boşluk kalmıştır.



Civcivler kümesin belirli alanlarını boş bırakmış, ısıtıcıların bir tarafında sıkışık kalmışsa hava ceryanı var demektir.



Civcivler tüm kümes alanına eşit olarak dağılmış iseler, bu durum uygun bir kümes ısısının göstergesidir.

### **Havalandırma İhtiyacı :**

Tavukların ter bezi yoktur. Vücuttaki su; idrar ve solunum yoluyla atılır. Onun için kümesin nemi artar, havası bozulur. Kümeste amonyak kokusu oluşur. (Bu koku genizde yanma, gözlerde yaşarma yapar.)

Civcivlerin kümese geldiği ilk iki gün hava bacaları ve pencereler kapalı bulunmalıdır. 3 günden sonra, koku hissedilince havalandırma yapılır. Havalandırma, kümes sıcaklığını bozmayacak şekilde dikkatlice yapılmalıdır. Havalandırma sırasında civciv ve piliçler üzerinde hava ceryanı olmamasına dikkat edilmelidir.

Tamamen kapalı kümeslerde, termostatlı vantilatörler havalandırmayı sağlar. Açık kümeslerde perde ve kepenkler günde birkaç kez açılıp kapatılır. Civcivler 2-3 haftalık olunca perdeler kaldırılır.

Kümese vantilatör konacaksa, 12 metreden dar kümeslerde sadece soğuk tarafa bakan duvara konur. Hava giriş delikleri öbür duvara açılır. 12 metreden geniş kümeslerde her iki duvarada vantilatör konur.

## **Rutubet**

Kuru havada tozuşma olur. Kumesin havası tozlanır. O zaman duvarlara su püskürtülebilir. Böylece nem oranı artar. Kümeste rutubetin % 60 olması iyidir. Fazla nemli olması ise zararlıdır. Özellikle altlığın rutubeti çok önemlidir. Hayvanların altının ıslak olması tavsiye edilmez. Bir çok hastalık altlıkla bulaşır.

## **Aydınlatma**

Etlik civciv ve piliçlerin daha kısa bir zaman içerisinde büyümelerini sağlamak için aydınlatma gereklidir. Işık şiddeti ilk 10 gün m<sup>2</sup>'ye 4-5 wat, daha sonra m<sup>2</sup>'ye 2-2,5 wattan fazla olmamalı ve kumesin her yerinde eşit bir aydınlatma yapacak kadar olmalıdır. Ampullerin yerden yüksekliği 2 metre civarında olmalı ve düşük watlı çok ampulle aydınlatma tercih edilmelidir.

Elektrik kesilmelerinde yığılmaların önlenmesi için alıştırmaya amacıyla; geceleri 1 saatlik karartma dışında tam aydınlatma uygulanmalıdır. Bu karartma esnasında gaz feneri ve gaz lambası veya düşük watlı mavi boyalı tek bir ampul yakılmalıdır.

## **Etlik Piliçlerin Beslenmesi**

Etlik piliçler çabuk ve fazla yem tüketirler. O yüzden çabucak da gelişirler. Hayvan büyüdükçe kazanacağı canlı ağırlığa göre yem tüketimi de artar. En kısa sürede, en hızlı büyümeyi sağlamak için serbest yemleme uygulanır.

## **Neler verilmeli?**

Her dönemde farklı yem yedirilir. Yem fabrikaları bu yemleri civciv ve piliç dönemlerine göre ihtiyaç duyulan protein ve enerji ihtiyaçları gözönüne alarak hazırlarlar. Her piliçin yem tüketimi aynı olmaz. Piliçin ırkına göre, hasta olup-olmamasına göre ve cinsiyetine göre yem tüketimi farklı olur. Erkek piliçler daha çok yem tüketir ve daha hızlı gelişirler.





Suda, beslenmede önemli bir yer tutar. Su içilebilir kalitede olmalıdır.

Çevrenin ısısı yem ve su tüketimini etkiler. Kümeste ısı düşerse, yem tüketimi artar, su tüketimi azalır. Isı artarsa yem tüketimi azalır, su tüketimi fazlaşır. En uygun kümes ısısı, yaşa göre Tablo 1’de verilmiştir.

### **Kesim**

Üretim dönemi uzunluğu; kesim ağırlığına, pazar şartlarına, tüketicilerin karkas piliç ağırlığı taleplerine, yem fiyatlarına, broiler satış fiyatına ve işletme şartlarına bağlı olarak değişebilmekte olup 5-7 hafta arasındır.

-Bu sürede 1,8-2,2 kg. canlı ağırlığa ulaşan piliçler, 1300-1600 gram temizlenmiş ağırlığa (karkas) ulaşırlar.

-Kesimden 8-12 saat öncesi yem verilmez. 2 saat önce de su verilmez.

-Kesim için tavuklar toplanırken kümeste panik yaratılmamalıdır. Bunun için;

-Kümes ortamının ışığı azaltılarak hayvanların panik yapması engellenmelidir.

-İşçiler tecrübeli olmalı,

-Piliç grupları 150-200’ lük sürüler halinde paravanalarla çevrilmeli,

-Bir işçi 4-5 piliçten fazlasını taşımamalı,

-Yakalanan piliçler taşıma kafeslerine dikkatlice konmalı,

-Kafesten alırken de titiz ve dikkatli olmalıdır.



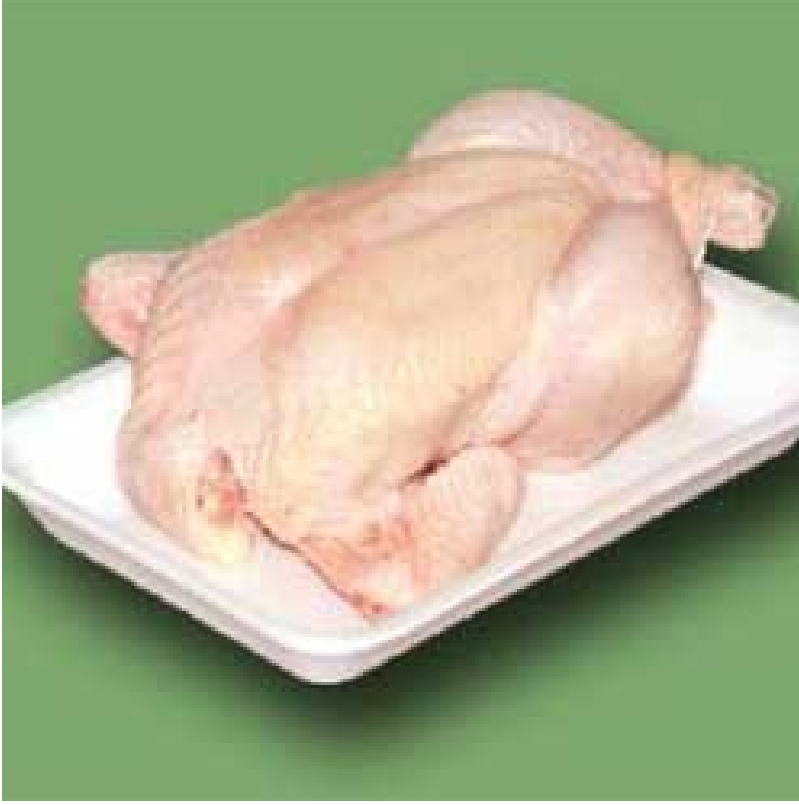
**Kesim olgunluđuna gelenler kesime gnderilir.**

### **Pazarlama**

Etlik pililer 5-6 haftalık olunca, kesimhanelerde kesilip, temizlenip, ambalajlanarak pazarlanırlar.



**Kârını artırmak İin üreticinin;** yem zayıatı olmamalı, ölüm oranı % 5'i geçmemeli, hayvanları zamanında pazarlayabilmeli ve etlik pili fiyatlarını iyi takip etmelidir.



Yetiştiricilikte sürekli ilgi esastır. Etçi civciv ve piliç azman döl olması nedeniyle çevre şartlarına karşı aşırı hassastırlar. Bu nedenle, yetiştiriciliğin tüm evrelerinde çok dikkatli, ilgili ve özenli olmak gerekir. Bunlar kârlılığın ana unsurlarıdır.

**Üretim dönemleri arası temizlikte aşağıdaki hususlara uyulmalıdır;**

- 1- Bütün ekipmanlar toplanır, kümeden dışarı çıkarılır, ampüller sökülür.
- 2- Yataklık ve gübre karışımı kaldırılarak, kümeden uzak bir yere taşınır.
- 3- Pencere, duvar dipleri ve kapı eşliğindeki yataklık kalıntıları temizlenir, zemin, çatı ve duvarlardaki toz ve örümcek ağları süpülür.
- 4- Kümesin tüm iç yüzeyi ve ekipmanları basınçlı suyla yıkanır, ardından yıkama suyuna dezenfektan madde katılarak pulvarizatör ile dezenfekte edilir.
- 5- Bu işlemlerden sonra havalandırma ve kuruması için, pencere ve havalandırma bacaları açık olarak en az bir hafta boş bırakılmalıdır.

6- Kumes zeminine toz kirec serpilir, altlik olarak talaş, saman vb. malzeme serildikten sonra ekipmanlar yerleştirilir. Fumigasyon (Dumanlama) yapılarak kumes sonraki döneme hazırlanır.

**YARARLANILAN KAYNAKLAR:**

**1- Kumes Hayvancılıđı-** Tarım ve Köyişleri Bakanlığı Yaygın Çiftçi Eđitimi Projesi-Yayçep

**2- Etlik Piliç Yetiştirme Klavuzu – V. Hayvancılık Tavukçuluk Alt Projesi Teknik Destekleme Hizm. Merkezi Eđitim Koordinatörlüğü**

**3- Kasaplık Piliç Yetiştiriciliđi-** T.C. Ziraat Bankası Proje Deđerlendirme Müdürlüğü Yayın No:20

**HAZIRLIYANLAR:**

Salih ÇELİK - Veteriner Hekim

Kadir ÖZMELİOĐLU - Ziraat Yüksek Mühendisi

Aytekin KARAALİ - Ziraat Yüksek Mühendisi

Vahap ÖZDEMİR - Veteriner Hekim