

T.C.
GIDA, TARIM VE HAYVANCILIK BAKANLIđI
Personel Genel M¼d¼rl¼đ¼

2013 Unvan Deđiřikliđi

Sınavı



Tekniker

(Tekstil Dokuma)

Ders Notu

Uyarı: Bu dok¼man eřitli kaynaklardan faydalanılarak oluřturulmuř bir derlemedir. Hibir suretle ¼zg¼n bir kitap ¼zelliđi tařımamaktadır. Sadece ilgili konularda bilgi edinme amalı olarak kullanılması iin bu dok¼man oluřturulmuřtur. Kesinlikle bařka alıřmalarda dipnot olarak g¼sterilemez.



1. BÖLÜM

GÖREV ALANLARI VE ATAMA YAPILACAK GÖREVİN NİTELİđİNE İLİŞKİN KONULAR

(TÜM DERS NOTLARINDA ORTAK OLAN KISIM)

GIDA, TARIM VE HAYVANCILIK BAKANLIĞININ MERKEZ TEŞKİLAT VE GÖREVLERİ

Görevler

Gıda, Tarım ve Hayvancılık Bakanlığının görevi; bitkisel ve hayvansal üretim ile su ürünleri üretiminin geliştirilmesi, tarım sektörünün geliştirilmesine ve tarım politikalarının oluşturulmasına yönelik araştırmalar yapılması, gıda üretimi, güvenliği ve güvenilirliği, kırsal kalkınma, toprak, su kaynakları ve biyoçeşitliliğin korunması, verimli kullanılmasının sağlanması, çiftçinin örgütlenmesi ve bilinçlendirilmesi, tarımsal desteklemelerin etkin bir şekilde yönetilmesi, tarımsal piyasaların düzenlenmesi gibi ana faaliyet konularının gerçekleştirilmesine yönelik çalışmalar yapmak; gıda, tarım ve hayvancılığa yönelik genel politikaları belirlemek, uygulanmasını izlemek ve denetlemektir.

Bakanlık Teşkilatı

Teşkilat

Bakanlık, merkez, taşra ve yurt dışı teşkilatından oluşur.

Bakanlığın en üst amiri olan Bakan, Bakanlık icraatından ve emri altındakilerin faaliyet ve işlemlerinden Başbakana karşı sorumlu olup aşağıdaki görev, yetki ve sorumluluklara sahiptir:

a) Bakanlığı, Anayasaya, kanunlara, hükümet programına ve Bakanlar Kurulunca belirlenen politika ve stratejilere uygun olarak yönetmek.

b) Bakanlığın görev alanına giren hususlarda politika ve stratejiler geliştirmek, bunlara uygun olarak yıllık amaç ve hedefler oluşturmak, performans ölçütleri belirlemek, Bakanlık bütçesini hazırlamak, gerekli kanunî ve idarî düzenleme çalışmalarını yapmak, belirlenen stratejiler, amaçlar ve performans ölçütleri doğrultusunda uygulamayı koordine etmek, izlemek ve değerlendirmek.

c) Bakanlık faaliyetlerini ve işlemlerini denetlemek, yönetim sistemlerini gözden geçirmek, teşkilat yapısı ve yönetim süreçlerinin etkililiğini gözetmek ve yönetimin geliştirilmesini sağlamak.

ç) Faaliyet alanına giren konularda diğer bakanlıklar ile kamu kurum ve kuruluşları arasında işbirliği ve koordinasyonu sağlamak

Müsteşar, Bakandan sonra gelen en üst düzey kamu görevlisi olup Bakanlık hizmetlerini, Bakan adına ve onun emir ve yönlendirmesi doğrultusunda, mevzuat hükümlerine, Bakanlığın amaç ve politikalarına, stratejik planına uygun olarak düzenler ve yürütür. Bu amaçla, Bakanlık kuruluşlarına gereken emirleri verir, bunların uygulanmasını gözetir ve sağlar. Müsteşar, bu hizmetlerin yürütülmesinden Bakana karşı sorumludur.

Müsteşara yardımcı olmak üzere üç Müsteşar Yardımcısı görevlendirilebilir.

Hizmet Birimleri

Bakanlığın hizmet birimleri şunlardır:

- a) Gıda ve Kontrol Genel Müdürlüğü.
- b) Bitkisel Üretim Genel Müdürlüğü.
- c) Hayvancılık Genel Müdürlüğü.
- ç) Balıkçılık ve Su Ürünleri Genel Müdürlüğü.
- d) Tarım Reformu Genel Müdürlüğü.
- e) Tarımsal Araştırmalar ve Politikalar Genel Müdürlüğü.
- f) Avrupa Birliği ve Dış İlişkiler Genel Müdürlüğü.
- g) Rehberlik ve Teftiş Başkanlığı.
- ğ) Strateji Geliştirme Başkanlığı.
- h) Hukuk Müşavirliği.
- ı) Personel Genel Müdürlüğü.
- i) Destek Hizmetleri Dairesi Başkanlığı.
- j) Eğitim, Yayın ve Yayınlar Dairesi Başkanlığı.
- k) Bilgi İşlem Dairesi Başkanlığı.

l) Basın ve Halkla İlişkiler Müşavirliği.

m) Özel Kalem Müdürlüğü.

Gıda ve Kontrol Genel Müdürlüğü

Gıda ve Kontrol Genel Müdürlüğü'nün görevleri şunlardır:

a) Güvenilir gıda ve yem arzını sağlamak, bu amaçla politikalar oluşturmak ve denetlemek.

b) Gıda, gıda katkı maddeleri ve gıda ile temasta bulunan madde ve malzemelerin üretim, işleme ve pazarlama ile ilgili süreçlerin her aşamasındaki izlenebilirliğine yönelik esasları belirlemek.

c) Gıda, gıda katkı maddeleri ve gıda ile temasta bulunan madde ve malzemeleri üreten işyerlerinin niteliklerini ve bunlara ilişkin izin ve kayıt esaslarını belirlemek, bunların izin ve kayıt işlemlerini yapmak, bu işyerlerini gıda siciline kaydetmek, üretim ve satış yerlerinin kontrol ve denetimlerini yapmak veya yaptırmak.

ç) Gıda, gıda katkı maddeleri ve yemler ile gıdayla temasta bulunan madde ve malzemelerin giriş ve çıkış gümrük kapılarını, ilgili kurumların görüşlerini alarak tespit ve ilan etmek; veteriner sınır kontrol noktalarını ve bunların çalışma esaslarını belirlemek.

d) Yem ve yem katkı maddelerinin tescili, satışı ve denetimi ile ilgili esasları belirlemek ve denetlemek.

e) Yem ve yem katkı maddelerinin üretimini ve satışını yapan işletmelerin onay verme esaslarını belirlemek ve onay verme işlemlerini yapmak.

f) Hayvan kimlik sistemini kurmak ve hayvan hareketlerini kontrol etmek.

g) Canlı hayvan, bitki, hayvansal ve bitkisel ürünler ile gıda ve yemin dış ticareti ile ilgili sağlık şartlarını belirlemek, sınır kontrol noktalarını ve bunların çalışma esaslarını belirlemek ve yürütmek.

ğ) Bitki, hayvan, gıda ve yem güvenirliliğini gözeterek tüketiciyi ve halk sağlığını korumak amacıyla tedbirler almak.

h) Hayvan refahını sağlamaya yönelik çalışmalar yapmak.

ı) Hayvan ve bitki sağlığı ile gıda ve yem konusunda faaliyet gösteren laboratuvarların belgelendirilmesine yönelik esasları belirlemek ve bunları denetlemek.

i) Hayvansal ürünlerin işlenmesi ve pazarlanmasına ilişkin kontrol ve takip işlemlerini yapmak ve buna ilişkin esasları belirlemek.

j) Hayvan hastalıkları ile mücadele ve hayvan sağlığı hizmetlerini yürütmek ve buna ilişkin esasları belirlemek.

k) Hayvan sağlığında kullanılan tedavi edici ve koruyucu maddeler ile bunların etken ve yardımcı maddelerinin imal, satış, taşıma ve muhafaza şartlarını tespit ve ilan etmek.

l) Hayvan sağlığı, teşhis ve tedavi hizmetleri ile ilgili faaliyet gösteren kurum ve kuruluşlar ile hayvan satış, kesim ve eğitim yerleri ve barınaklara ilişkin esasları belirlemek.

m) Bitki sağlığını korumak, bitki hastalıkları ve zararlıları ile mücadele etmek ve buna ilişkin esasları belirlemek.

n) Bitki pasaport sistemini kurmak, bitki ve bitkisel ürün hareketlerini kontrol etmek, bitkisel korumada kullanılan ürünlerin norm ve özellikleri ile onay verilmesine ilişkin esasları belirlemek, onay verme ve kontrol işlemlerini yapmak.

o) Bitki ve hayvan sağlığı ile gıda ve yem güvenirliliğini sağlamak amacıyla risk yönetimi esaslarını belirlemek, risk değerlendirmesi yapmak ve risk iletişimini sağlamak.

ö) Hayvan ve bitki sağlığının korunması ile gıda ve yem kontrolünde görevlendirilecek personelin niteliklerini, çalışma usul ve esaslarını belirlemek.

p) Bu maddede belirtilen görevler ile ilgili yayım faaliyetlerinin koordinasyonunda yardımcı olmak.

r) Bakan tarafından verilen benzeri görevleri yapmak.

Bitkisel Üretim Genel Müdürlüğü

Bitkisel Üretim Genel Müdürlüğü'nün görevleri şunlardır:

a) Bitkisel ürünlerde üretimi, verimliliği ve çeşitliliği artırmak.

b) Bitkisel üretimde kullanılan girdilerin ve üretim teknolojilerinin kullanımının uygunluğunu ve standartlarını belirlemek ve denetlemek.

c) Bitkisel üretimi, tarım ve sanayi sektörü ile entegrasyonunu sağlayacak şekilde yönlendirmek.

ç) İnsan sağlığını ve ekolojik dengeyi gözeterek yeni üretim şekilleri belirlemek, bunları desteklemek, yaygınlaştırmak ve görev alanına giren faaliyetler sonucu ortaya çıkabilecek kirliliğin önlenmesine yönelik ilgili kurumlarla koordinasyonu sağlamak.

d) Çayır, mera, yaylaklar ve kışlakların ıslah ve muhafazasını sağlamak, korumak ve gerekli tedbirleri almak.

e) Bitkisel üretim ile ilgili bilgi sistemlerini kurmak ve kullanılmasını sağlamak.

f) Tarım havzalarının faaliyet ve işleyişi ile ilgili hizmetleri yürütmek.

g) Bakan tarafından verilen benzeri görevleri yapmak.

Hayvancılık Genel Müdürlüğü

Hayvancılık Genel Müdürlüğü'nün görevleri şunlardır:

a) Hayvancılığı geliştirmek, teşvik etmek ve teşvik esaslarını belirlemek.

b) Hayvansal üretim girdileri ile hayvancılık işletmelerinin niteliklerini ve bunlara ilişkin izin ve onay esaslarını belirlemek, izin ve her türlü onay işlemlerini yürütmek.

c) Yüksek vasıflı hayvan ırklarını yaygınlaştırmak.

ç) Hayvansal üretimin insan sağlığı ve ekolojik dengeyi koruyucu yöntemlerle yapılmasına ilişkin çalışmalar yapmak ve bunları denetlemek.

d) Hayvansal üretimin artırılmasına yönelik faaliyetlerde bulunmak.

e) Hayvansal üretim ve geliştirme projeleri ile ilgili çalışmalar yapmak.

f) Hayvan ıslah programları uygulamak ve uygulamak.

g) Damızlık hayvan ithalat ve ihracatında teknik kriterleri belirlemek ve yürütmek.

ğ) Hayvancılıkla ilgili bilgi sistemi oluşturmak.

h) Hayvansal ürünlerin pazarlanması ile ilgili çalışmalar yapmak.

ı) Bakan tarafından verilen benzeri görevleri yapmak.

Balıkçılık ve Su Ürünleri Genel Müdürlüğü

Balıkçılık ve Su Ürünleri Genel Müdürlüğü'nün görevleri şunlardır:

a) Denizlerde ve iç sularda sürdürülebilir balıkçılık ve su ürünleri yetiştiriciliği ile avcılığının esaslarını belirlemek ve bunları teşvik etmek.

b) Balıkçı barınakları ve balıkçılık altyapı tesisleri kurulması, işletilmesi ve denetlenmesine ilişkin usûl ve esasları belirlemek ve denetimini yapmak.

c) Balıkçılık ve su ürünleri kaynaklarını korumak, koruma, üretim ve yetiştiricilik alanlarını belirlemek ve bu alanları zararlardan koruyacak tedbirleri almak.

ç) İthal ve ihraç edilecek balıkçılık ve su ürünleri ile girdilerine ilişkin esasları belirlemek.

d) Balıkçılık ve su ürünleri üretim kaynaklarının geliştirilmesi ve verimliliğin artırılması ile ilgili faaliyetlerde bulunmak, kontrol ve denetimleri yapmak ve yaptırmak.

e) Balıkçılık ve su ürünleri üretiminin ve verimliliğin artırılması için gerekli girdilerin tedarikine ilişkin tedbirleri almak.

f) Balıkçılık ve su ürünleri yetiştiriciliğine uygun istihlal sahalarına ilişkin esasları belirlemek, istihlal vasıtalarının asgari vasıf ve şartlarını, kiralama ve kullanılma esaslarını belirlemek.

g) Balıkçılık ve su ürünleri üretim, geliştirme ve araştırma projeleri ile ilgili çalışmalar yapmak.

ğ) Balıkçılık ve su ürünleri avcılığı ve yetiştiriciliği ile ilgili bilgi sistemi oluşturmak.

h) Bakan tarafından verilen benzeri görevleri yapmak.

Tarım Reformu Genel Müdürlüğü

Tarım Reformu Genel Müdürlüğü'nün görevleri şunlardır:

a) Rekabetçi bir tarım sektörünün oluşturulması, fiziki potansiyelin, çevre ve arazinin geliştirilmesi, kırsal alanlardaki yaşam kalitesinin ve ekonomik çeşitliliğin iyileştirilmesi, yerel kırsal kalkınma kapasitesinin oluşturulması için programlar hazırlamak, uygulamak ve izlemek.

b) Tarımsal ve kırsal kalkınma desteklerinin uygulanmasına ilişkin gerekli işlemleri yapmak, kontrol etmek ve ödemeler arasındaki uyumu sağlamak.

c) Üreticilerin bilgi düzeyini yükseltmek; kooperatif, birlik ve diğer üretici örgütlerinin kurulmasına izin vermek; kooperatif, birlik, oda, üretici örgütleri ve bunların iştiraklerini denetlemek, desteklemek; bunların eylem ve işlemlerinin hukuka uygun olarak sonuçlandırılması için gerekli tedbirleri almak.

ç) Toprak ve sulama suyu analiz laboratuvarlarının kuruluş esaslarını belirlemek; arazi, toprak, su kaynakları ile ilgili analizleri ve toprak, arazi ve su sınıflandırması yapmak.

d) Arazi edindirme işlemlerini yapmak, tarımsal arazilerin parçalanmasını önlemek, arazi düzenlemesi ve toplulaştırması yapmak ve yaptırmak.

e) Tarımsal mekanizasyon konusunda politika ve stratejileri tespit etmek, plan ve projeler hazırlamak ve uygulamaya aktarılmasını sağlamak, tarımsal mekanizasyon düzeyinin yükseltilmesi için gerekli çalışmaları yapmak.

f) Çiftlik muhasebe veri ağını kurmak ve işletmek.

g) Tarımsal verileri toplamak ve istatistikleri oluşturmak.

h) Entegre idare ve kontrol sistemi dâhil olmak üzere, görev alanına giren konularda bilgi sistemleri kurmak, işletmek ve güncel tutmak.

ı) Tarımsal sulamada verimliliği arttırmak, uygun sulama tekniklerinin kullanılmasını sağlamak, uygun sulama tesislerini yaptırmak, toprak kaynaklarını korumak ve tarla içi geliştirme hizmetlerini yürütmek.

i) Küresel iklim değişiklikleri, tarımsal çevre, kuraklık, çölleşme, diğer tarımsal afetler ve tarım sigortası ile ilgili hizmetleri yürütmek, tabii afetlerden zarar gören çiftçilere özel mevzuatında yer alan esaslar çerçevesinde yardım yapmak.

j) El sanatlarını geliştirmek.

k) Tarımsal ürünlerin pazarlanması ile ilgili çalışmalar yapmak.

l) Avrupa Birliği kaynakları ve diğer uluslararası kaynaklarla yürütülen kırsal kalkınma programlarına ilişkin koordinasyonu sağlamak.

m) 5403 sayılı Toprak Koruma ve Arazi Kullanımı Kanunu ile verilen görevleri yapmak.

n) 5648 sayılı Tarım ve Kırsal Kalkınmayı Destekleme Kurumu Kuruluş ve Görevleri Hakkında Kanun uyarınca kurulan İzleme Komitesinin sekretarya işlemlerini yürütmek.

o) Tarım sektörüne ve kırsal kesimlere verilecek desteklere ilişkin çalışmalar yapmak, teklifte bulunmak ve 5488 sayılı Tarım Kanunu uyarınca kurulan Tarımsal Destekleme ve Yönlendirme Kurulunun sekretarya hizmetlerini yürütmek.

ö) Bakan tarafından verilen benzeri görevleri yapmak.

Tarımsal Araştırmalar ve Politikalar Genel Müdürlüğü

Tarımsal Araştırmalar ve Politikalar Genel Müdürlüğü'nün görevleri şunlardır:

a) Ulusal kalkınma planları doğrultusunda tarımsal araştırma ve geliştirme stratejilerini ve önceliklerini belirlemek, projeler hazırlamak, hazırlatmak, uygulamak ve uygulatmak.

b) Çeşit ve ırk geliştirmek, tescil ettirmek ve bunların nüve materyallerini üretmek.

c) Yerli gen kaynaklarını korumak ve geliştirmek, gen kaynaklarına erişim ve bunların yararının paylaşımını sağlamak; yetkilendirme, izleme ve denetleme çalışmalarını yapmak.

ç) Tarımsal ürün piyasalarındaki ulusal ve uluslararası gelişmeleri izlemek, Bakanlığın görev alanına giren konularda araştırmalar yapmak ve yaptırmak.

d) Toprak ve su kaynaklarının geliştirilmesi ve rasyonel kullanımı amacıyla araştırmalar yapmak.

e) Bakanlığa bağlı araştırma kuruluşlarının araştırma hedeflerini belirlemek ve bu kuruluşları denetlemek.

f) Hayvan ve bitki hastalıklarında kullanılan aşı, serum, biyolojik ve kimyasal maddeler ile koruma ilaçları hakkında ve bunların bileşimine giren etkili ve yardımcı maddeler konusunda araştırmalar yapmak.

g) Denizlerde ve iç sularda su ürünlerine ilişkin bilimsel araştırmalar yapmak ve yapılmasını desteklemek.

ğ) Gıda, yem ve mekanizasyon konusunda araştırmalar yapmak.

h) Ulusal ve uluslararası alanda araştırma-geliştirme faaliyetleri yürütmek ve bu kapsamdaki projeleri desteklemek.

ı) Bakan tarafından verilen benzeri görevleri yapmak.

Avrupa Birliği ve Dış İlişkiler Genel Müdürlüğü

Avrupa Birliği ve Dış İlişkiler Genel Müdürlüğü'nün görevleri şunlardır:

a) Bakanlığın Avrupa Birliği ile ilişkilerini yürütmek ve Avrupa Birliğine uyum çalışmalarında koordinasyonu sağlamak.

b) Bakanlığın yabancı ülkeler ve uluslararası kuruluşlar ile ilişkilerini yürütmek ve bu konuda koordinasyonu sağlamak.

c) Bakan tarafından verilen benzeri görevleri yapmak.

Rehberlik ve Teftiş Başkanlığı

Rehberlik ve Teftiş Başkanlığı Bakanın emri veya onayı üzerine Bakan adına aşağıdaki görevleri yapar:

a) Bakanlık teşkilatının her türlü faaliyet ve işlemlerinin teftiş, inceleme ve soruşturma işlerini yürütmek.

b) Bakanlığın amaçlarını daha iyi gerçekleştirmek, mevzuata, plan ve programa uygun çalışmasını temin etmek üzere gerekli teklifleri hazırlamak ve Bakana sunmak.

c) Özel kanunlarla ve Bakan tarafından verilen benzeri görevleri yapmak.

Rehberlik ve Teftiş Başkanlığının çalışma usûl ve esasları ile müfettiş yardımcılığına alınma, bunların yetiştirilmeleri ve diğer hususlar yönetmelikle düzenlenir.

Strateji Geliştirme Başkanlığı

Strateji Geliştirme Başkanlığının görevleri şunlardır:

a) 5018 sayılı Kamu Malî Yönetimi ve Kontrol Kanunu, 22/12/2005 tarihli ve 5436 sayılı Kanunun 15 inci maddesi ve diğer mevzuatla strateji geliştirme ve malî hizmetler birimlerine verilen görevleri yapmak.

b) Bakan tarafından verilen diğer görevleri yapmak.

Hukuk Müşavirliği

Hukuk Müşavirliğinin görevleri şunlardır:

a) Bakanlığın taraf olduğu adlî ve idarî davalarda, tahkim yargılamasında ve icra işlemlerinde Bakanlığı temsil etmek, dava ve icra işlemlerini takip etmek, anlaşmazlıkları önleyici hukukî tedbirleri zamanında almak.

b) Bakanlık hizmetleriyle ilgili olarak diğer kamu kurum ve kuruluşları tarafından hazırlanan mevzuat taslaklarını, Bakanlık birimleri tarafından düzenlenecek her türlü sözleşme ve şartname taslaklarını, Bakanlık ile üçüncü kişiler arasında çıkan her türlü uyuşmazlığa ilişkin işleri ve Bakanlık birimlerince sorulacak diğer işleri inceleyip hukukî mütalaasını bildirmek.

c) Bakanlıkça hizmet satın alma yoluyla temsil ettirilecek dava ve icra takiplerini izlemek, koordine etmek ve denetlemek.

ç) Bakanlığın amaçlarını daha iyi gerçekleştirmek, mevzuata, plan ve programa uygun çalışmalarını temin etmek amacıyla gerekli hukukî teklifleri hazırlayıp Bakana sunmak.

d) Bakan tarafından verilen benzeri görevleri yapmak.

Yukarıda belirtilen her türlü dava ve takip işleri ile diğer görevler, Bakanlığın Hukuk Müşavirleri ile Avukatları aracılığıyla yerine getirilir. Gerekli hâllerde dava ve takip işleri Hazine Avukatları aracılığıyla veya ihtiyaç duyulması hâlinde Bakanlıkça belirlenecek usûl ve esaslar çerçevesinde 4734 sayılı Kamu İhale Kanununun 22 nci maddesinde öngörülen doğrudan

temin usûlü ile avukatlar veya avukatlık ortaklıkları ile yapılacak avukatlık sözleşmeleri yoluyla yürütülür.

Davalarda temsil yetkisi bulunan Hukuk Müşavirleri ve Avukatların bir listesi Bakanlıkça ilgili Cumhuriyet başsavcılığı ve bölge idare mahkemesi başkanlıklarına verilir. Bu listelerin birer nüshası, Cumhuriyet başsavcılığı tarafından adli yargı çevresinde, bölge idare mahkemesi başkanlığınca idarî yargı çevresinde bulunan mahkemelere gönderilir. Yüksek mahkemeler ve bölge adliye mahkemesindeki duruşmalarda temsil yetkisini kullanacakların isimleri ilgili mahkemelerin başsavcılıklarına veya başkanlıklarına bildirilir. Listede isimleri yer alan hukuk müşavirleri ve avukatlar, baroya kayıt ve vekâletname ibrazı gerekmeksizin temsil yetkilerini kullanırlar. Temsil yetkisi sona erenlerin isimleri anılan mercilere derhal bildirilir.

Bakanlık lehine sonuçlanan dava ve icra takipleri nedeniyle hükme bağlanarak karşı taraftan tahsil edilen vekâlet ücretlerinin Hukuk Müşavirleri ve Avukatlara dağıtımı hakkında, 1389 sayılı Devlet Davalarını İntaç Eden Avukat ve Saireye Verilecek Ücreti Vekâlet Hakkında Kanun hükümleri kıyas yoluyla uygulanır.

Personel Genel Müdürlüğü

Personel Genel Müdürlüğünün görevleri şunlardır:

a) Bakanlığın insan gücü politikası ve planlaması ile insan kaynakları sisteminin geliştirilmesi ve performans ölçütlerinin oluşturulması konusunda çalışmalar yapmak ve tekliflerde bulunmak.

b) Bakanlık personelinin atama, nakil, terfi, emeklilik ve benzeri özlük işlemlerini yürütmek.

c) Bakan tarafından verilen benzeri görevleri yapmak.

Destek Hizmetleri Dairesi Başkanlığı

Destek Hizmetleri Dairesi Başkanlığının görevleri şunlardır:

a) 5018 sayılı Kanun hükümleri çerçevesinde, kiralama ve satın alma işlerini yürütmek, temizlik, güvenlik, aydınlatma, ısınma, onarım, taşıma ve benzeri hizmetleri yapmak veya yaptırmak.

b) Bakanlığın taşınır ve taşınmazlarına ilişkin işlemleri ilgili mevzuat çerçevesinde yürütmek.

c) Bakanlığın genel evrak ve arşiv faaliyetlerini düzenlemek ve yürütmek.

ç) Bakanlık sivil savunma ve seferberlik hizmetlerini planlamak ve yürütmek.

d) Bakan tarafından verilen benzeri görevleri yapmak.

Eğitim, Yayım ve Yayınlar Dairesi Başkanlığı

Eğitim, Yayım ve Yayınlar Dairesi Başkanlığının görevleri şunlardır:

a) Bakanlığın görev alanına giren konularda görsel, işitsel ve yazılı dokümanların basım ve yayımını yapmak veya yaptırmak.

b) Eğitim amacıyla Bakanlığın görev alanıyla ilgili her türlü bilgi ve belgeyi toplamak, değerlendirmek, yayımlamak, film, slayt, fotoğraf ve benzeri belgeleri hazırlamak veya hazırlatmak, bu konulara ilişkin arşiv, dokümantasyon ve kütüphane hizmetlerini yürütmek.

c) Bakanlığın görev alanına giren konularda her türlü eğitim faaliyetini yapmak veya yaptırmak.

ç) Bakanlığın görev alanına giren alanlarda yapılacak yayınlar hakkında ilgili kamu kurum ve kuruluşları ile özel kuruluşlarla işbirliği yapmak.

d) Çiftçi eğitimi, tarımsal yayım ve danışmanlık hizmetlerini yürütmek.

e) Bakan tarafından verilen benzeri görevleri yapmak.

Bilgi İşlem Dairesi Başkanlığı

Bilgi İşlem Dairesi Başkanlığının görevleri şunlardır:

a) Bakanlık projelerinin Bakanlık bilişim altyapısına uygun olarak tasarlanmasını ve uygulanmasını sağlamak, teknolojik gelişmeleri takip etmek, bilgi güvenliği ve güvenilirliği konusunun gerektirdiği önlemleri almak, politikaları ve ilkeleri belirlemek, kamu bilişim standartlarına uygun çözümler üretmek.

- b) Bakanlığın bilgi işlem hizmetlerini yürütmek.
- c) Bakanlığın internet sayfaları, elektronik imza ve elektronik belge uygulamaları ile ilgili teknik çalışmaları yapmak.
- ç) Bakanlık hizmetleriyle ilgili bilgileri toplamak ve ilgili birimlerle işbirliği içinde veri tabanları oluşturmak.
- d) Bakanlığın mevcut bilişim altyapısının kurulumu, bakımı, ikmali, geliştirilmesi ve güncellenmesi ile ilgili işleri yürütmek, haberleşme güvenliğini sağlamak ve bu konularda görev üstlenen personelin bilgi teknolojilerindeki gelişmelere paralel olarak düzenli şekilde hizmet içi eğitim almalarını sağlamak.
- e) Bakan tarafından verilen benzeri görevleri yapmak.

Basın ve Halkla İlişkiler Müşavirliği

Basın ve Halkla İlişkiler Müşavirliğinin görevleri şunlardır:

- a) Bakanlığın basın ve halkla ilişkilerle ilgili faaliyetlerini planlamak ve bu faaliyetlerin belirlenecek usûl ve esaslara göre yürütülmesini sağlamak.
- b) 4982 sayılı Bilgi Edinme Hakkı Kanununa göre yapılacak bilgi edinme başvurularını etkin, süratli ve doğru bir şekilde sonuçlandırmak üzere gerekli tedbirleri almak.
- c) Bakan tarafından verilen benzeri görevleri yapmak.

Özel Kalem Müdürlüğü

Özel Kalem Müdürlüğü'nün görevleri şunlardır:

- a) Bakanın çalışma programını düzenlemek.
- b) Bakanın resmî ve özel yazışmalarını, protokol ve tören işlerini düzenlemek ve yürütmek.
- c) Bakan tarafından verilen benzeri görevleri yapmak.

Bakanlık Müşavirleri

Bakanlıkta önem ve öncelik taşıyan konularda Bakana yardımcı olmak üzere otuz Bakanlık Müşaviri atanabilir.

Bakanlık Müşavirleri, Bakanın uygun göreceği merkez veya taşra teşkilatına ait birimlerde çalıştırılabilir.

Taşra ve Yurt Dışı Teşkilatı

Taşra teşkilatı

Bakanlık, ilgili mevzuat hükümleri çerçevesinde taşra teşkilatı kurmaya yetkilidir.

Yurt dışı teşkilatı

Bakanlık, 189 sayılı Kamu Kurum ve Kuruluşlarının Yurtdışı Teşkilatı Hakkında Kanun Hükmünde Kararname esaslarına uygun olarak yurt dışı teşkilatı kurmaya yetkilidir.

Yüksek Komiserler Kurulu ve çalışma grupları

Bakanlığın sürekli kurulu, Yüksek Komiserler Kuruludur.

Bakanlık, görev alanına giren konularla ilgili olarak çalışmalarda bulunmak üzere diğer bakanlıklar, kamu kurum ve kuruluşları, sivil toplum kuruluşları, özel sektör temsilcileri ve konu ile ilgili uzmanların katılımıyla geçici çalışma grupları oluşturabilir.

Sorumluluk, Koordinasyon ve Yetkiler

Yöneticilerin sorumlulukları

Bakanlığın her kademedeki yöneticileri, görevlerini mevzuata, stratejik plan ve programlara, performans ölçütlerine ve hizmet kalite standartlarına uygun olarak yürütmekten üst kademelere karşı sorumludur.

Yetki devri

Bakan, Müsteşar ve her kademedeki Bakanlık yöneticileri sınırlarını açıkça belirtmek ve yazılı olmak kaydıyla, yetkilerinden bir kısmını alt kademelere devredebilir. Yetki devri, uygun araçlarla ilgililere duyurulur.

Koordinasyon ve işbirliği

Bakanlık, hizmet ve görevleriyle ilgili konularda, diğer bakanlıkların ve kamu kurum ve kuruluşlarının uyacakları esasları mevzuata uygun olarak belirlemekle, kaynak israfını önleyecek ve koordinasyonu sağlayacak tedbirleri almakla görevli ve yetkilidir.

Bakanlık, diğer bakanlıkların hizmet alanına giren konulara ilişkin faaliyetlerinde, ilgili bakanlıklara danışmak ve gerekli işbirliği ve koordinasyonu sağlamaktan sorumludur.

Bakanlık, kamu otoritesince yapılması zorunlu olan görevlerinin dışındaki bazı görevlerini, kendi denetim ve gözetiminde olmak üzere ilgili meslek ve sivil toplum örgütleriyle işbirliği içinde yürütebilir.

Düzenleme yetkisi

Bakanlık; görev, yetki ve sorumluluk alanına giren ve önceden kanunla düzenlenmiş konularda idarî düzenlemeler yapabilir.

Personele İlişkin Hükümler

Atama

2451 sayılı Bakanlıklar ve Bağlı Kuruluşlarda Atama Usulüne İlişkin Kanunun eki cetvellerde sayılanlar dışında kalan memurların atamaları Bakan tarafından yapılır. Bakan bu yetkisini alt kademelere devredebilir.

Kadrolar

Kadroların tespiti, ihdası, kullanımı ve iptali ile kadrolara ilişkin diğer hususlar, 190 sayılı Genel Kadro ve Usulü Hakkında Kanun Hükmünde Kararname hükümlerine göre düzenlenir.

Gıda, Tarım ve Hayvancılık Uzmanı

Bakanlıkta Gıda, Tarım ve Hayvancılık Uzmanları ve Uzman Yardımcıları istihdam edilir. Uzman Yardımcılığına atanabilmek için 657 sayılı Devlet Memurları Kanununun 48 inci maddesinde sayılan genel şartlara ek olarak aşağıdaki şartlar aranır:

a) En az dört yıllık lisans eğitimi veren hukuk, siyasal bilgiler, iktisat, işletme, iktisadî ve idarî bilimler, veterinerlik, ziraat, gıda mühendisliği, su ürünleri, balıkçılık teknolojisi fakülte ve bölümleri ile hizmet birimlerinin görev alanına giren ve yönetmelikle belirlenen yükseköğretim kurumlarından veya bunlara denkliği Yükseköğretim Kurulu tarafından kabul edilen yurt içindeki veya yurt dışındaki yükseköğretim kurumlarından mezun olmak,

b) Yapılacak yarışma sınavında başarılı olmak gerekir.

Uzman Yardımcılığına atananlar, en az üç yıl fiilen çalışmak ve istihdam edildikleri birimlerce belirlenecek konularda hazırlayacakları uzmanlık tezinin oluşturulacak tez jürisi tarafından kabul edilmesi kaydıyla, yapılacak yeterlik sınavına girmeye hak kazanırlar. Süresi içinde tezlerini sunmayan veya tezleri kabul edilmeyenlere tezlerini sunmaları veya yeni bir tez hazırlamaları için altı ayı aşmamak üzere ilâve süre verilir. Yeterlik sınavında başarılı olanların Gıda, Tarım ve Hayvancılık Uzmanı kadrolarına atanabilmeleri, Kamu Personeli Yabancı Dil Bilgisi Seviye Tespit Sınavından asgarî (C) düzeyinde veya dil yeterliği bakımından buna denkliği kabul edilen ve uluslararası geçerliliği bulunan başka bir belgeye yeterlik sınavından itibaren en geç iki yıl içinde sahip olma şartına bağlıdır. Sınavda başarılı olamayanlar veya sınava girmeye hak kazandığı hâlde geçerli mazereti olmaksızın sınav hakkını kullanmayanlara, bir yıl içinde ikinci kez sınav hakkı verilir. Verilen ilave süre içinde tezlerini sunmayan veya ikinci defa hazırladıkları tezleri de kabul edilmeyenler, ikinci sınavda da başarı gösteremeyen veya sınav hakkını kullanmayanlar ile süresi içinde yabancı dil yeterliliği şartını yerine getirmeyenler Uzman Yardımcısı unvanını kaybeder ve Bakanlıkta durumlarına uygun başka kadrolara atanırlar.

Uzman Yardımcılarının mesleğe alınmaları, yetiştirilmeleri, yarışma sınavı, tez hazırlama ve yeterlik sınavı ile diğer hususlar yönetmelikle düzenlenir.

GIDA, TARIM VE HAYVANCILIK BAKANLIĞI TAŞRA TEŞKİLATININ GÖREVLERİ, ÇALIŞMA USUL VE ESASLARI

İl Müdürlüğü Teşkilatı

(1) Bakanlık il müdürlüğü, il müdürü yönetiminde ve aşağıdaki şube müdürlüklerinden oluşur.

- a) Gıda ve Yem şube müdürlüğü
- b) Bitkisel Üretim ve Bitki Sağlığı şube müdürlüğü
- c) Hayvan Sağlığı, Yetiştiriciliği ve Su Ürünleri şube müdürlüğü
- c) Tarımsal Altyapı ve Arazi Değerlendirme şube müdürlüğü
- d) Kırsal Kalkınma ve Örgütlenme şube müdürlüğü
- e) Koordinasyon ve Tarımsal Veriler şube müdürlüğü
- f) İdari ve Mali İşler şube müdürlüğü

(2) Avukatlar, doğrudan il müdürüne bağlı olarak hukuk hizmetleri ile ilgili görevleri yürütür.

(3) İhtiyaçların özelliğine göre ve gerek duyulması halinde, il müdürlüğüne veya şube müdürlüğüne bağlı hizmet birimleri oluşturulabilir. Bu birimlerin oluşturulması görev ve yetkileri Bakan Onayı ile belirlenir.

Bakanlık merkez teşkilatına bağlı kuruluşlar

Taşra teşkilatında bulunan araştırma, eğitim, üretim, işletme vb birimlerin bağlantısı Bakan Onayı ile belirlenir.

Bakanlık İl Müdürlüğünün Görevleri

(1) Bakanlık il müdürlüğünün görevleri şunlardır:

- a) İlin tarımsal envanterini çıkarmak ve ilin tarım üretim potansiyelini mevcut teknolojiye göre belirlemek,
- b) Her türlü il yayım programlarını hazırlamak ve yayınların kendi elemanlarına, tüketicilere ve çiftçilere ulaştırılmasını sağlamak,
- c) Çevreye duyarlı doğal kaynakların korunması ve sürdürülebilirlikle ilgili yeni teknolojileri ve bilgileri çiftçilere ulaştırabilmek, ilin tarımsal yayım programını hazırlamak programın gerçekleşebilmesi için üretici, üretici örgütleri, üniversite, özel sektör ile işbirliği yapmak,
- ç) Araştırma kuruluşları ile doğrudan merkeze bağlı olan benzeri kuruluşlarla işbirliği halinde uygulamaya donuk deneme ve demonstrasyonlar programlamak ve yürütmek,
- d) İilde çiftçilerin karşılaştığı problemleri araştırma enstitülerine iletmek, çözümlerin çiftçilere iletilmesini sağlamak, ilde görev yapan personelin hizmet içi eğitimlerini koordine etmek,
- e) Tarım ürünlerinin islenip, değerlendirilmesine, pazarlamasına ve bunun için gerekli tesislerin kurdurulmasına yardımcı olacak çalışmaları yapmak, bu konuda üreticileri ve müteşebbisleri yönlendirmek,

- f) İlin tarım ürünlerini ekiliş, verim ve üretimlerini tahmin çalışmaları yapmak, tarımla ilgili her türlü istatistik bilgilerinin zamanında toplanmasını sağlamak,
- g) Hayvan ve bitki sağlığı ile gıda ve yem konusunda il düzeyinde risk kriterlerini ve yönetimi esaslarını belirleyerek değerlendirme yapmak ve gerekli iletişimi sağlamak,
- ğ) İldeki hayvanların refahının sağlanması ile salgın ve paraziter hastalıklardan korunmasını sağlamak, bulaşıcı hastalıkların yurt çapında yayılmasını önlemek amacıyla il çapında plan, program ve projeler hazırlamak, gerek bunları, gerekse Bakanlık tarafından belirlenenleri, ilde uygulamak, izlemek, denetlemek,
- h) İl dahilinde çözümlenemeyen hastalık, teşhis ve tedavi problemlerini ilgili araştırma merkezlerine ve Bakanlığa intikal ettirmek, araştırma ve teşhis sonuçlarına göre gerekli tedbirleri almak,
- ı) Suni tohumlama hizmetlerini yürütmek ve soy kütüğü sisteminin yurt çapında yaygınlaştırılması için il bazında gerekli çalışmaları yapmak,
- i) Bakanlığa bağlı hayvan sağlığı ile ilgili hastane, klinik v.b. merkezleri yönetmek; özel sektörde kurulacak bu çeşit tesislere Bakanlıkça belirlenecek esaslara göre izin vermek ve kurulmuş olanları denetlemek,
- j) Hayvan sağlığı ile ilgili madde ve malzemelerin üretim, satış, ihracat, ithalat, taşıma, muhafazası ile ilgili kayıtları tutmak, Bakanlıkça belirlenmiş esaslara ve yetkiyle sınırlı olarak faaliyetleri ile ilgili izin vermek, izlemek, kontrol etmek ve denetlemek
- k) özel sektörde kurulacak suni tohumlama istasyonları ve damızlık yetiştirme işletmelerine Bakanlıkça belirlenecek esaslara göre izin vermek ve denetlemek,
- l) İl dahilinde uygulanan entegre ve münferit tarım ve kırsal kalkınma projelerinin gerektirdiği hizmetleri yapmak, yeni yapılacak projelerin gerektirdiği on etüt ve envanter çalışmalarını yürütmek,
- m) Projeye dayalı olarak kurulacak işletmelere ait kredi taleplerini inceleyerek uygun olanların gerekli proje ve çiftlik geliştirme projelerini hazırlamak,
- n) İl dahilindeki bitki ve hayvan sağlığı ile ilgili iç ve dış karantina hizmetlerini mevzuatı doğrultusunda yürütmek, resmi ve özel mezbaha ve kombinaları sağlık yönünden denetlemek, ildeki damızlık boğa, koç, teke ve aygırların sağlık kontrollerini yapmak, uygun olmayanları enemek,
- o) İl dahilinde bitkilere zarar veren zararlı hastalık ve organizmaların tespitini yapmak ve koruma programlarını hazırlamak, onaylanmış programların uygulanmasını sağlamak,
- ö) İl dahilinde faaliyette bulunan bitki koruma ürünleri, zirai mücadele alet makineleri, tohum ve gübre bayileri ile ilaçlama yapan özel ve tüzel kişilerin kontrolünü yapmak, gıda ve yem stokları, gıda ve yem konularını ilgilendiren etüt ve envanterleri hazırlamak, ruhsatlı yem fabrikalarını asgari teknik ve sağlık şartları bakımından denetlemek, gıda ve yem sanayileri ürünlerinin belirlenmiş esaslara uygunluğunu denetlemek, ihracat ve ithalatında Bakanlık ile ilgili işlemlerinin il düzeyinde yürütmek,
- p) Bitki, hayvan, gıda ve yem güvenirliliğini gözeterek tüketiciyi ve halk sağlığını koruma amacıyla il düzeyinde tedbirler almak, Bakanlıkça belirlenen tedbirlerin ilde

uygulanmasını sağlamak, izlemek, değerlendirmek, konusunda faaliyet gösteren laboratuvarları mevzuatı çerçevesinde belgelendirilmek, kaydını almak, izlemek, yetkili oldukları hususlarda denetlemek,

r) Su ürünlerinin ve su ürünleri kaynaklarının sürdürülebilirlik temelinde isletilmesi ve geliştirilmesini sağlamak, buna yönelik koruma önlemlerini gerçekleştirmek, avcılık ve yetiştiriciliğe, su ürünlerinin islenmesi ve pazarlanmasına, balıkçı barınakları ve balıkçılık ve su ürünleri alt yapılarının geliştirilmesi ve isletilmesine, su ürünleri ile ilgili her türlü bilgi ve belge toplanmasına ve bu bilgilere yönelik kayıt sisteminin geliştirilmesine ilişkin düzenlemeleri uygulamak, getirilen düzenlemeler kapsamında izleme, kontrol ve denetim ile cezai müeyyideleri gerçekleştirmek, su ürünleri ile ilgili inceleme ve değerlendirmeler yapmak ve her türlü teşvik ve koruma tedbirlerinin alınmasını, üretim alanlarının kiralanması ve isletilmesini ve buralarda verimliliğin artırılmasını sağlamak, su kaynaklarının kirletilmesini önleyecek ve su ürünlerini zarardan koruyacak tedbirleri almak ve aldirmek, balıkçılık ve su ürünleri ilgili ihracat, ithalat işlemlerini mevzuatı çerçevesinde yürütmek.

s) Mera tespit tahdit, ıslah ve tahsis ile mera dışına çıkarılma ve bu gibi yerler ile ilin içerisinde bulunduğu tarım havzasına dair faaliyetlerde mevzuatı doğrultusunda işlemler yürütmek, tarım arazisinde ekili, dikili alanlarının ve bunların ürünlerinin taşınır ve taşınmaz çiftçi mallarının korunmasını ve tabii afetlerden zarar gören çiftçilere özel mevzuatına göre yardım yapılmasını sağlamak için ilgili kuruluşlarla işbirliği yapmak ve çalışmalara yardımcı olmak,

s) Projeler çerçevesinde köylerde istihdam imkanlarını artırmak amacıyla el sanatlarının geliştirilmesini, yayılmasını ve tanıtılmasını sağlayıcı ve mamullerinin pazarlanmasını kolaylaştırıcı tedbirler almak,

t) çiftçilerin kooperatif veya birlik şeklinde teşkilatlanmasını ve kooperatifçiliği teşvik etmek, bu amaçla etüt ve projeler hazırlamak, kooperatiflerin ve birliklerin kurulması için teknik ve yetkisi dahilinde mali yardımda bulunmak ve denetlemek,

u) Örnek çiftçi yetiştirmek gayesi ile çiftçi kadınlar ile çiftçi çocukları ve gençleri için eğitim programları ve projeleri uygulamak,

ü) Gıda, gıda katkı maddeleri ve gıda ile temasta bulunan madde ve malzemeler konusunda faaliyette bulunan yerlerin gerekli kayıtları yapmak, izinleri vermek, üretim isleme ve satış yerlerini mevzuatı çerçevesinde denetlemek, bu malzemelerin ihracat ve ithalatında Bakanlık ile ilgili işlemlerinin il düzeyindekilerini yürütmek,

v) Tohumluk üretimlerinin beyanname kabulü, tarla kontrollerini yapmak ve numune alarak ilgili kuruluşlarına göndermek,

y) Tohumluk piyasasında yetkilendirme ile ilgili faaliyetleri yürütmek,

y) Tohumluk üretici ve bayilerinin kontrolünü yapmak,

z) Tohumluk, sus bitkileri, doğal çiçek soğanları ve kesme çiçek ile ilgili ithalat ve ihracat işlemlerini yürütmek,

aa) Bakanlıkça yürütülen iç ve dış kaynaklı entegre ve münferit bitkisel üretim, hayvancılık ve su ürünleri üretim, değerlendirme, pazarlama ve kırsal kalkınma

projelerinin ili ile ilgili kısımları uygulamak, uygulatmak, hibelerin zamanında ve amacına uygun olarak kullanılmasını takip ve kontrol etmek,

bb) Küresel iklim değişiklikleri, tarımsal çevre, kuraklık, çölleşme ile ilgili çalışmalar il düzeyinde olanları yürütmek, diğer afetler ve tarım sigortası ile ilgili olarak 14/6/2005 tarihli ve 5363 sayılı Tarım Sigortaları Kanunu çerçevesindeki uygulamaların yaygınlaştırılmasına yönelik eğitim, yayım ve tanıtım ve mevzuatla verilen diğer çalışmaları yapmak,

cc) Hayvan ıslahı faaliyetlerini ve bu faaliyetlerin veri tabanı çalışmalarını yürütmek, Bakanlıkça düzenlenen suni tohumlama kurslarına ilişkin koordinasyonu sağlamak, suni tohumlama yapma izni vermek, sperma ve embriyo üretim merkezleri ve laboratuvarlarının kontrol ve denetimlerini yapmak,

çç) Büyükbaş ve küçükbaş damızlık yetiştiriciliği yapılan işletmelerin teknik yönden kontrolünü yapmak,

dd) Hayvancılık projeleriyle ilgili personel eğitimi ve bütçe ihtiyaçlarını tespit etmek ve ilin hayvancılık konusunda üretim potansiyelini belirlemek, mevzuatı doğrultusunda projeler yapmak, yürütmek, İlde hayvansal üretimin insan sağlığı ve ekolojik dengeyi koruyucu yöntemlerle yapılmasına ilişkin çalışmalar yapıp bunları denetlemek.

ee) Projeye dayalı olarak kurulmak istenen hayvancılık işletmelerine ilişkin teknik yardım taleplerini değerlendirmek,

ff) İl dahilinde faaliyette bulunan her türlü gübre ve toprak düzenleyicilerin üretim yerleri, gübre bayileri ile bu bayilerin depolarını ve buralardaki piyasaya arz edilmiş ürünleri belirlenmiş esaslara göre uygunluğunu denetlemek,

gg) Bakanlığın il müdürlüklerine yetki devri yaptığı gübreler için ithalat uygunluk belgelerini düzenlemek,

hh) İlde ilk defa faaliyete gecen gübre fabrikaları ile gübre üretim yerleri için lisans başvurularında, bu fabrika ve üretim yerlerinin mevzuata uygunluğunu denetlemek, uygunluk raporunu Bakanlığa göndermek,

ıı) İlde bitkisel, hayvansal ve su ürünleri üretimi ile ilgili bilgi sistemlerinin kurulması ve kullanılmasını sağlamak,

ii) Kayıt sistemleri veri girişleri ve kayıt sistemlerine dayalı destekleme uygulamalarını yapmak,

jj) Tarımsal üretimi arttırmak, geliştirmek, kolaylaştırmak, kalitesini arttırmak ve maliyeti düşürmekle ilgili iş ve işlemleri usulünce yürütmek, çiftlik muhasebe veri ağının il ile ilgili kısımlarını mevzuatı çerçevesinde gerçekleştirmek,

kk) Üreticilerce toprak analiz sonuçlarına dayalı gübre kullanımını sağlamak için eğitim çalışmaları yapmak,

ll) İlde bulunan toprak-bitki –sulama suyu analiz laboratuvarlarının yetkilendirilmesi ve faaliyetleri ile ilgili olarak Bakanlıkça istenen hususları yerine getirmek.

mm) Alternatif üretim tekniklerine yönelik üretici, üretici örgütleri, müteşebbis ve tüketicilere eğitim ve yayım hizmetlerinde bulunmak, denetim faaliyetlerini yürütmek, alternatif tarımsal üretim tekniklerine yönelik Bakanlıkça verilecek görevleri yapmak.

- nn) Sulamaya acılan alanlarda tarım tekniklerini çiftçilere öğretmek ve yaymak,
- oo) İlin, tohum, fidan, fide, gübre, ilaç, ası, serum, zirai alet ve makine, damızlık hayvan, yumurta, civciv, balık yavrusu ve yumurtası, ipek böceği tohumu, ana arı, kovan, sperma zirai kredi gibi girdi ihtiyaçlarını ilçelerden gelen bilgiler ışığında tespit etmek, bunların tedarik ve dağıtımını için T.C. Ziraat Bankası, Tarım Kredi Kooperatifleri, Tarım satış Kooperatifleri, tarımsal amaçlı kooperatifler, döner sermaye, bütçe imkanları ve varsa fon gibi kaynaklardan yararlanmak üzere tedbirler almak,
- öö) Tarımsal yayım ve danışmanlık hizmetlerini düzenleyen, 8/9/2006 tarih ve 26283 sayılı Resmi Gazetede yayımlanan Tarımsal Yayım ve danışmanlık Hizmetlerinin Düzenlenmesine Dair Yönetmelik kapsamındaki is ve işlemleri yapmak, uygulamaları yaygınlaştırmak için eğitim, yayım ve tanıtım çalışmaları yapmak.
- pp) İlde kurulu bulunan döner sermaye işletmesi ile ilgili is ve işlemleri mevzuatına uygun olarak yürütmek,
- rr) Toprak Koruma ve Arazi Kullanımı Kanunu ile arazi edindirme, tarım arazilerinin parçalanmasını önlemek, arazi düzenlemesi ve toplulaştırması, sulama verimliliğini arttırmak için uygun sulama tekniklerinin kullanılması ve tesislerinin yapılması, toprak kaynaklarını korumak, tarla içi geliştirme hizmetlerini yürütmek, 3083 sayılı Kanun çerçevesinde ve Bakanlıkça verilen yetki ve görevler dahilinde gerekli faaliyetleri yapmak,
- ss) İlde bulunan Bakanlık kuruluşları arasında merkezden istenen verilerin toplanarak merkez kuruluşlarına bildirilmesi ve Bakanlıkça verilen talimat çerçevesinde koordinasyonu sağlamak,
- ss) Bakanlıkça önceden tespit edilen ilke ve esaslar çerçevesinde hazırlanan il yıllık yatırım ve bütçe tekliflerinin planlanmasını, uygulamasını ve değerlendirmesini yapmak,
- tt) İlde, Bakanlığın orta ve uzun vadeli strateji politikaları çerçevesinde çalışmalarını yürütmek.
- uu) Mevzuatla verilen diğer görevler ile Bakanlık ve Vali tarafından verilecek benzeri görevleri yapmak.

Bakanlık İl Müdürlüğü Hizmet Birimlerinin Görevleri

Gıda ve Yem şube müdürlüğünün görevleri şunlardır:

- a) Gıda ve yem güvenilirliğini gözeterek tüketiciyi ve halk sağlığını koruyucu tedbirleri Bakanlığın belirlediği esasları il düzeyinde yürütmek,
- b) Gıda, gıda katkı maddeleri ve gıda ile temasta bulunan madde ve malzemelerin üretim, işleme ve satış-pazarlama ile ilgili izin ve kayıtlarını yapmak, üretim, satış yeri ve toplu tüketim yerlerinin izleme, kontrol ve denetimlerini yapmak,
- c) Gıda, gıda katkı maddeleri ve gıda ile temasta bulunan madde ve malzemelerin ihracat ve ithalatında Bakanlık ile ilgili işlemlerinin il düzeyindekilerini yürütmek,
- ç) Kombina ve mezbahalarda görev yapan akredite veteriner hekimlerin kaydını yapmak ve bunları konuyla ilgili mevzuatta belirlenmiş görevleri yönüyle denetlemek,
- d) Organik tarım ve iyi tarım uygulamalarına göre üretilen ürünlerin gıda güvenliği yönüyle denetimlerini yapmak,

- e) Bakanlıkça verilen görev çerçevesinde gıda kalıntı izlemeleri yanında bireysel şikayet veya alo gıda ihbar hattına gelen şikayetlerle ilgili gerekli inceleme ve denetleme işlemlerini yürütmek,
- f) Gıda ve beslenmeyle ilişkili olarak gerek bakanlıktan gelen, gerekse il düzeyinde belirlenmiş projelerle ilgili çalışmalar yürütmek,
- g) Konusunda faaliyet gösteren laboratuvarları mevzuatı çerçevesinde belgelendirilmek, kaydını almak, izlemek, yetkili oldukları hususlarda denetlemek,
- ğ) Yem ve yem katkı maddelerinin üretim, işleme ve satış, ihracat, ithalat ile ilgili olarak gerekli kontrolleri ve işlemleri yapmak, denetlemelerini gerçekleştirmek,
- h) Diğer mevzuat ve il müdürü tarafından verilecek benzeri görevler yapmak.

Bitkisel Üretim ve Bitki Sağlığı şube müdürlüğünün görevleri şunlardır:

- a) İlin bitkisel üretim potansiyeline uygun geliştirme projeleri hazırlamak ve/veya hazırlatmak,
- b) Bakanlığın politika, stratejik plan ve programlarına dayalı il için üretimi uygun ve çiftçilere kazanç sağlayıcı, bitkisel üretim desenlerini belirlemek,
- c) İldeki bitkisel üretimi, Bakanlığın belirlediği esaslar dahilinde ve tarım ve sanayi entegrasyonunu sağlayacak şekilde yönlendirmek,
- ç) Bakanlığın belirlediği esaslar doğrultusunda ildeki bitkisel ürünlerde üretimi, verimliliği ve çeşitliliği artırıcı çalışmalar yapmak,
- d) Urun kaybını ve ekolojik sisteme zarar verici faaliyetleri önleyici işlemleri mevzuatı çerçevesinde yürütmek,
- e) Bakanlığın insan sağlığını ve ekolojik dengeyi gözeterek belirlediği ve esaslarını ortaya koyduğu yeni üretim şekillerinin ilde uygulanması yönünde çalışmalarda bulunmak,
- f) Alternatif üretim tekniklerine yönelik üretici, üretici örgütleri, müteşebbis ve tüketicilere eğitim ve yayım hizmetlerinde bulunmak, denetim faaliyetlerini yürütmek alternatif tarımsal üretim tekniklerine yönelik Bakanlıkça verilecek görevleri yapmak,
- g) İlin içerisinde olduğu tarım havzası mevzuatı ve gerekliliği çerçevesinde faaliyet göstermek,
- ğ) İlde sertifikalı tohum ve fide-fidan üretimi ve kullanılmasını sağlayıcı faaliyette bulunmak,
- h) Tohumluk üretimlerinin beyanname kabulü, tarla kontrollerini yapmak ve numune olarak ilgili kuruluşlara göndermek,
- ı) Tohumluk piyasasında yetkilendirme ile ilgili faaliyetleri yürütmek,
- i) Tohumluk üretici, isleyici, yetiştirici ve bayilerinin izin, kayıt ve kontrolünü yapmak,
- j) Tohumluk, sus bitkileri, doğal çiçek soğanları ve kesme çiçek vb üretim materyalinin ilgili ithalat ve ihracat işlemlerini yürütmek.
- k) Mera tespit, tahdit, ıslah ve tahsis ile mera dışına çıkarılma ve bu gibi yerler ile ilin içerisinde bulunduğu tarım havzasına dair faaliyetlerde mevzuatı doğrultusunda işlemler yürütmek.

- l) İl dahilinde faaliyette bulunan her türlü gübre ve toprak düzenleyicilerinin üretim yerleri, gübre bayileri ile bu bayilerin depolarını ve buralardaki piyasaya arz edilmiş ürünleri belirlenmiş esaslara göre uygunluğunu denetlemek,
- m) Bakanlığın il müdürlüklerine yetki devri yaptığı gübreler için ithalat uygunluk belgelerini düzenlemek,
- n) İlde ilk defa faaliyete gecen gübre fabrikaları ile gübre üretim yerleri için lisans başvurularında, bu fabrika ve üretim yerlerinin mevzuata uygunluğunu denetlemek, uygunluk raporunu Bakanlığa göndermek,
- o) Üreticilerce toprak analiz sonuçlarına dayalı gübre kullanımını sağlamak için eğitim çalışmaları yapmak,
- o) İlde bulunan toprak-bitki analiz laboratuvarlarının yetkilendirilmesi ve faaliyetleri ile ilgili olarak Bakanlıkça istenen hususları yerine getirmek,
- p) İl dahilinde çözümlenemeyen hastalık, teşhis ve tedavi problemlerini ilgili araştırma merkezlerine ve Bakanlığa intikal ettirmek, araştırma ve teşhis sonuçlarına göre gerekli tedbirleri almak,
- r) İl dahilinde bitkilere zarar veren hastalık, zararlı ve yabancı otları tespit etmek ve mücadele programlarını hazırlayarak onaylanmış programların uygulanmasını sağlamak.
- s) Bakanlıkça belirlenmiş esaslarla ildeki bitki sağlığını korumak, bitki hastalık ve zararlıları ile erken uyarı tahmin vb yöntemlerle ve entegre/ biyolojik mücadele gibi en az kimyasal kullanımını sağlayıcı modern metot ve usullerle mücadele etmek, bu işlerle ilgili gerekli eğitim ve altyapının hazırlanmasını sağlamak,
- s) Tarımsal işletmelerde kullanılan kimyasalların kaydına ilişkin kayıtları kontrol etmek, izlemek ve denetlemek,
- t) Bitki pasaport sistemi ile bitki ve bitkisel ürün hareketlerini ilde kontrol etmek,
- u) İl dahilindeki bitki sağlığı ile ilgili iç ve dış karantina hizmetlerini yürütmek,
- ü) Zirai ilaç satışı, zirai mücadele alet ve makineleri imalat, toptancılığı ve bayiliği gibi hususlarda gerekli kontrol işlemi yapılarak faaliyetlerine Bakanlıkça belirlenmiş esaslar çerçevesinde kaydını yapmak, izin vermek, denetimlerini gerçekleştirmek.
- v) Konusunda faaliyet gösteren laboratuvarları belgelendirmek, yetkili oldukları hususlarda denetlemek.
- y) Konusu ile ilgili il yayım programlarını hazırlamak, faydalı bilgiler, broşür, el kitabı, demonstrasyonlar, gösteri ve benzeri yollarla kendi elemanlarına ve çiftçilere tüketicilere ulaştırmak ve tarım teknolojilerine ait yeni bilgilere çiftçilere yayım yoluyla iletme,
- z) Örnek çiftçi yetiştirmek gayesi ile çiftçi çocukları, kadınlar ve gençleri için eğitim programları ve projeleri uygulamak,
- aa) Kayıt sistemleri veri girişleri ve kayıt sistemlerine dayalı destekleme uygulamalarını yapmak.
- bb) Diğer mevzuat ve il müdürü tarafından verilecek benzeri görevler yapmak,

Hayvan Saęlıęı, Yetiřtiricilięi ve Su Ürünleri Őube müdürlüęünün görevleri Őunlardır:

- a) Hayvan saęlıęı ve hayvan refahının korunmasının yanı sıra, güvenilir gıda temini ve hayvan ve ürünlerinden insanlara ve hayvanlara gecen hastalıkların önlenerek halk saęlıęının korunması amacıyla, il apında hazırlanan plan, program ve projeleri uygulamak, hayvan hastalık ve zararlılarına karşı koruyucu hizmetleri yürütmek, tedavilerini yapmak, kontrol etmek, denetlemek,
- b) Bakanlıka belirlenmiř esaslarla ve yetkiyle sınırlı olarak hayvanların tanımlamak, tescil etmek, kayıt altına almak, ildeki hayvan hareketlerini kontrol etmek
- c) Yurtii ve yurtdiři hayvan ve hayvansal ürünlerin hareketlerinin kontrolü ile canlı hayvan ve hayvansal ürünlerin ithalat ve ihracatlarında Bakanlık ile ilgili işlemleri yürütmek,
- c) Bakanlıka belirlenmiř esaslar doęrultusunda hayvan hastalıkları ve zararlıları ile mücadele etmek, koruyucu ve tedavi edici hayvan saęlıęı hizmetlerini yürütmek, hayvan refahını saęlayıcı alışmalarda bulunmak, hayvan saęlıęı ile ilgili karantina hizmetlerini yürütmek,
- d) Hayvan saęlıęı, teřhis ve tedavi edici ve koruyucu maddeler ile bunların etken ve yardımcı maddelerinin üretim, satış, ihracat, ithalat, tasıma, muhafazası ile ilgili kayıtları tutmak, Bakanlıka belirlenmiř esaslarla ve yetkiyle sınırlı olarak faaliyetleri ile ilgili izin vermek, izlemek, kontrol etmek ve denetlemek,
- e) İl dahilinde özümlenemeyen hastalık, teřhis ve tedavi problemlerini ilgili araştırma merkezlerine ve Bakanlığa intikal ettirmek, araştırma ve teřhis sonuçlarına göre gerekli tedbirleri almak,
- f) Hayvan saęlıęı, teřhis, tedavi ve koruyucu hizmetler alanında faaliyet gösteren, kiři, kurum ve kuruluşlar ile hayvan-hayvansal ürün, üretim, satış, kesim ve eęitim, araştırma yerleri ve barınakların durumları ve faaliyetlerinin kaydını tutmak, Bakanlıka belirlenmiř esaslarla ve yetkiyle sınırlı olarak, faaliyetleri ile ilgili izin vermek, izlemek, kontrol etmek ve denetlemek,
- g) İldeki damızlık hayvanların saęlık kontrollerini yapmak,
- ę) Konusunda faaliyet gösteren laboratuvarların belgelendirilmesi, yetkili oldukları hususlarda denetlemek.
- h) Hayvan ıslahı faaliyetlerini ve bu faaliyetlerin veri tabanı alışmalarını yürütmek, Bakanlıka düzenlenen suni tohumlama kurslarına iliřkin koordinasyonu saęlamak, suni tohumlama yapma izni vermek, sperma ve embriyo üretim merkezleri ve laboratuvarlarının kontrol ve denetimlerini yapmak,
- ı) Bakanlığın belirledięi hayvan ıslah programını ilde uygulamak, izlemek.
- i) Büyükbaş ve küçükbaş damızlık yetiřtiricilięi yapılan işletmelerin, teknik yönden kontrolünü yapmak,
- j) Bakanlığın belirledięi çerçevede, İlde hayvansal üretimin insan saęlıęı ve ekolojik dengeyi koruyucu yöntemlerle yapılmasına iliřkin alışmalar gerçekleřtirmek, bunları denetlemek,

- k) İlde hayvansal üretimin arttırılmasına ve pazarlanmasına yönelik faaliyetlerde bulunmak,
- l) Hayvancılık projeleri ile ilgili personel eğitimi ve bütçe ihtiyaçlarını tespit etmek ve ilin hayvancılık konusunda üretim potansiyelini belirlemek,
- m) Projeye dayalı olarak kurulmak istenen hayvancılık işletmelerine ilişkin teknik yardım taleplerini değerlendirmek,
- n) Kurulmak istenen hayvancılık tesislerinin izin ve tescil işlemlerini yapmak, izlemek ve denetlemek,
- o) Hayvancılık ve su ürünleri üretim potansiyeline uygun geliştirme projeleri hazırlamak ve/veya hazırlatmak,
- ö) Su ürünlerinin ve su ürünleri kaynaklarının sürdürülebilirlik temelinde işletilmesi ve geliştirilmesini sağlamak, buna yönelik koruma önlemlerini gerçekleştirmek, avcılık ve yetiştiriciliğe, su ürünlerinin islenmesi ve pazarlanmasına, balıkçı barınakları ile balıkçılık ve su ürünleri alt yapılarının geliştirilmesi ve işletilmesine, su ürünleri ile ilgili her türlü bilgi ve belge toplanmasına ve bu bilgilere yönelik kayıt sisteminin geliştirilmesine ilişkin düzenlemeleri uygulamak, getirilen düzenlemeler kapsamında izleme, kontrol ve denetim ile cezai müeyyideleri gerçekleştirmek,
- p) balıkçılık ve su ürünleri kaynaklarını koruma, üretim ve yetiştiricilik alanlarını belirleyerek, bu alanlarda koruyucu tedbirleri almak,
- r) Su ürünleri ile ilgili inceleme, değerlendirme çalışmaları yapmak, Bakanlığın belirlediği esaslar dahilinde ve yetkisi ölçüsünde ilde her türlü teşvik ve koruma tedbirlerinin alınmasını, balıkçılık ve su ürünleri yetiştiriciliğine uygun üretim alanları ve balıkçı barınaklarına ilişkin esasları, üretim araçlarının asgari vasıf ve şartlarını kiralanma ve kullanılma esaslarını üretim alanlarının kiralanmasını ve işletilmesini ve buralarda verimliliğin artırılmasını sağlamak su kaynaklarının kirletilmesini önleyecek ve su ürünlerini korumaya yönelik tedbirler almak,
- s) Su ürünlerinin yetiştiriciliği kapsamında ithalat ve ihracat işlemlerini Bakanlık faaliyetleri çerçevesinde gerçekleştirmek,
- s) Su ürünleri üretim, isleme ve satış yerlerinin ruhsatlandırmak, denetlenmek,
- t) Amatör ve ticari balıkçılık ile ilgili düzenlemeleri, gerekli işlem ve denetlemeleri yapmak,
- u) Akarsu ve kuru dere yataklarından kum, çakıl ve benzeri maddelerin alınması ve işletilmesi faaliyetlerine ilişkin su ürünlerini korumak adına çevresel etki değerlendirme çalışmalarını yürütmek,
- u) Kalıntı - nitrat izleme çalışmaları; alıcı ortam su kirliliği çalışmaları, atık su kirliliği denetimi işlemleri gibi koruyucu ve sürdürülebilir su üretimini sağlayıcı işlemler yapmak,
- v) Konusu ile ilgili il yayım programlarını hazırlamak, faydalı bilgiler, broşür, el kitabı, demonstrasyonlar, gösteri ve benzeri yollarla kendi elemanlarına ve çiftçilere, tüketicilere ulaştırmak ve tarım teknolojilerine ait yeni bilgileri çiftçilere yayım yoluyla iletmek,
- y) Örnek çiftçi yetiştirmek gayesi ile çiftçi çocukları, kadınlar ve gençleri için eğitim

programları ve projeleri uygulamak,

z) Kayıt sistemleri veri girişleri ve kayıt sistemlerine dayalı destekleme uygulamalarını yapmak,

aa) Diğer mevzuat ve il müdürü tarafından verilecek benzeri görevler yapmak.

Tarımsal Altyapı ve Arazi Değerlendirme şube müdürlüğünün görevleri şunlardır:

- a) Arazi ve toprak etüdü, sınıflama ve haritalama işlerini yapmak, yaptırmak,
- b) Toprak ve arazi veri tabanına ilişkin çalışmaları yapmak,
- c) Toprak ve sulama suyu ile ilgili analizleri yapmak ve yaptırmak,
- ç) Arazi kullanım planlarını yapmak, yaptırmak,
- d) Çalışma konuları ile ilgili ihale ve kesin hesap işlemlerini yapmak,
- e) Tarımsal üretim potansiyeli yüksek ovaların belirlenmesi işlemlerini yapmak, yaptırmak,
- f) Tarımsal amaçlı arazi kullanım planlarını hazırlamak, hazırlatmak
- g) Toprak ve sulama suyu analiz laboratuvarlarının kuruluş izinleri ile ilgili işlemleri yürütmek,
- ğ) Toprak ve arazilerin korunması, geliştirilmesi ve verimli kullanılması ile ilgili çalışmalar yapmak, uygulanmasını sağlamak, izlemek ve değerlendirmek, toprak, su, biyolojik çeşitlilik gibi doğal kaynakların doğal olaylar veya arazi kullanımından kaynaklanan bozulmalarını önlemek için gerekli tedbirleri almak,
- h) Tarım dışı arazi kullanım taleplerini değerlendirmek,
- ı) Hazine arazisinin kamu kuruluşlarına tahsis işlemlerini yapmak,
- i) Tarım alanlarının korunması ve amacına uygun kullanımını sağlamak için gerekli tedbirleri almak, aldırarak ve zorunlu hallerde amacı dışında kullanımına izin vermek,
- j) Dağıtılmayan hazine arazilerinin değerlendirilmesini sağlamak,
- k) Diğer kamu kurum ve kuruluşları ile işbirliği yaparak, arazi değerlendirmesine esas nüfus, iklim, toprak, bitki, hidroloji, jeoloji ve diğer arazi bilgilerini temin etmek,
- l) Tarım arazilerinin korunması ve geliştirilmesine yönelik uygulanmış veya planlanan projelerin tarımsal üretime etkileri yönünden incelenmesi ve değerlendirilmesi için ilgili kuruluşlarla işbirliği yapmak, yatırım önceliklerinin belirlenmesine yardımcı olmak
- m) Tarım arazilerinin bölünmesini engellemek amacı ile gerekli çalışmaları yapmak,
- n) Tarım arazilerinin tevhide, ifraz ve vasıf değişikliği gibi taleplerini değerlendirmek,
- o) Toprak koruma kurullarının sekretarya hizmetlerini yürütmek, çalışmalarda bulunmak ve katılım sağlamak,
- ö) Arazi toplulaştırma ve tarla içi geliştirme hizmetleri ile ilgili etüt, proje ve uygulama işlemlerini yapmak, yaptırmak
- p) 5403 sayılı Kanun kapsamında yapılan özel arazi toplulaştırma taleplerini değerlendirmek, kontrol etmek,
- r) Arazi derecelendirme işlemlerini yapmak, yaptırmak,
- s) Yeter gelirli işletme büyüklüğünü hesaplamak, sürdürülebilir işletme ölçeğini belirleyerek arazi edindirme işlemlerini yürütmek,
- s) Arazi dağıtım ve kiralama çalışmalarını yapmak, yaptırmak, arazi satış izni, ipotek

- ve temlik işlemlerini yürütmek,
- t) Kamulaştırma işlemlerini yürütmek,
- u) Kırsal alan düzenlemesi, geliştirilmesi ve altyapı çalışmalarını yapmak, yaptırmak,
- ü) İdari bağıllık işlemlerini (koy altı yerleşim birimlerinin birleştirilerek yeni koy oluşturulması, bağımsız koy oluşturulması) yürütmek,
- v) Sulama projelerinin etüt, proje ve uygulamalarını yapmak, yaptırmak,
- y) Mevcut sulama şebekelerinde sulama sonuçlarını bitkisel üretim, sulama ve toprak koruma açısından izlemek değerlendirmek ve iyileştirici tedbirler almak,
- z) Çalışma konuları ile ilgili ihale ve kesin hesap işlemlerini yapmak,
- aa) Tarımsal sulamada verimliliği artırmak, uygun sulama tekniklerinin kullanımını sağlamak,
- bb) Sulama alanlarında su tasarrufu sağlayacak modern sulama sistemlerin yaygınlaştırılmasına yönelik çalışmalar yapmak, projeler yapmak, yaptırmak ve desteklemek,
- cc) Sorunlu ve sorunlu olabilecek tarım arazilerini tespit etmek, ettirmek ve uygun projeler (Erozyon, drenaj, arazi ıslahı vd.) hazırlamak, hazırlatmak, uygulamak ve uygulatmak,
- cc) İl dahilinde sulamaya acılan alanlarla ilgili kuruluşlarca işbirliği yaparak sulu tarım tekniklerini hazırlanacak bir program içerisinde çiftçilere öğretmek ve yaymak.
- dd) Konusu ile ilgili il yayım programlarını hazırlamak, faydalı bilgiler, broşür, el kitabı, demonstrasyonlar, gösteri ve benzeri yollarla kendi elemanlarına ve çiftçilere ulaştırmak ve tarım teknolojilerine ait yeni bilgilere çiftçilere yayım yoluyla iletmek,
- ee) Örnek çiftçi yetiştirmek gayesi ile çiftçi çocukları, kadınlar ve gençleri için eğitim programları ve projeleri uygulamak
- ff) Diğer mevzuat ve il müdürü tarafından verilecek benzeri görevler yapmak.

Kırsal Kalkınma ve Örgütlenme şube müdürlüğünün görevleri şunlardır:

- a) Projeye dayalı olarak kurulacak işletmelere ait kredi taleplerini inceleyerek uygun olanların gerekli proje ve çiftlik geliştirme projelerini hazırlamak,
- b) Tarım arazisinde ekili, dikili bitki alanlarının ve bunların ürünlerinin, taşınır ve taşınmaz çiftçi mallarının korunmasını ve tabii afetlerden zarar gören çiftçilere özel kanunlara göre yardım yapılmasını sağlamak için ilgili kuruluşlarla işbirliği yapmak ve çalışmalara yardımcı olmak,
- c) 14/6/2005 tarihli ve 5363 sayılı Tarım Sigortaları Kanunu çerçevesindeki uygulamaların yaygınlaştırılmasına yönelik eğitim, yayım ve tanıtım çalışmalarını yapmak.
- ç) Bakanlıkça verilecek yetki çerçevesinde, kooperatifler ve diğer tarımsal örgütlerin ve iştiraklerinin kuruluşlarına izin vermek, izlemek ve denetlemek,
- d) çiftçilerin kooperatif veya birlik şeklinde teşkilatlanmasını ve kooperatifçiliği teşvik etmek, bu amaçla etüt ve projeler hazırlamak, kooperatiflerin kurulması için teknik ve yetkisi dahilinde mali yardımda bulunmak ve denetlemek,
- e) İl dahilindeki çiftçi birlikleri ve ortaklıkları, döner sermaye işletmeler, vakıflar,

tarım ürünlerini isleyen, pazarlayan şirketlerin kurulmasına yol göstermek, yardımcı olmak,

f) Bakanlıkça yürütülen iç ve dış kaynaklı entegre ve münferit bitkisel üretim, hayvancılık ve su ürünleri üretim, değerlendirme, pazarlama ve kırsal kalkınma projelerinin ili ile ilgili kısımlarını uygulamak, uygulatmak, hibelerin zamanında ve amacına uygun olarak kullanılmasını takip ve kontrol etmek,

g) Kırsal kalkınma desteklerinin gerçekleştirilmesi ve kırsal kalkınma programları ile ilgili Bakanlık uygulamaları yönünde faaliyette bulunmak,

ğ) İlde tarımsal mekanizasyon düzeyinin artması için bu konuda Bakanlıkça belirlenmiş esaslar çerçevesinde faaliyette bulunmak,

h) Tarım ürünlerinin islenip değerlendirmesine, pazarlamasına ve bunun için gerekli tesislerin kurdurulmasına yardımcı olacak çalışmaları yapmak, bu konuda üreticileri ve müteşebbisleri yönlendirmek,

ı) Bakanlıkça yürütülen iç ve dış kaynaklı entegre ve münferit bitkisel üretim, hayvancılık ve su ürünleri üretim, değerlendirme, pazarlama ve kırsal kalkınma projelerinin il ile ilgili kısımlarını uygulamak, uygulatmak, hibelerin zamanında ve amacına uygun olarak kullanılmasını takip ve kontrol etmek,

i) Projeler çerçevesinde köylerde istihdam imkanlarını artırmak amacıyla el sanatlarının geliştirilmesini, yayılmasını ve tanıtılmasını sağlayıcı ve mamullerinin pazarlanmasını kolaylaştırıcı tedbirler almak,

j) Konusu ile ilgili il yayım programlarını hazırlamak, faydalı bilgiler, broşür, el kitabı, gösteri ve benzeri yollarla kendi elemanlarına ve çiftçilere ulaştırmak ve tarım teknolojilerine ait yeni bilgilere çiftçilere yayım yoluyla iletmek,

k) Örnek çiftçi yetiştirmek gayesi ile çiftçi çocukları, kadınlar ve gençleri için eğitim programları ve projeleri uygulamak,

l) Diğer mevzuat ve il müdürü tarafından verilecek benzeri görevler yapmak.

Koordinasyon ve Tarımsal Veriler şube müdürlüğünün görevleri şunlardır:

a) İlde çiftçilerin karşılaştığı problemleri araştırma enstitülerine iletmek, çözümlerin çiftçilere iletilmesini sağlamak, ilde görev yapan personelin hizmet içi eğitimlerini koordine etmek,

b) Tarım teknolojisine ait yeni bilgileri çiftçilere yayım araç ve yöntemleriyle intikal ettirmek,

c) araştırma kuruluşları ile doğrudan merkeze bağlı olan benzeri kuruluş ve merkezlerce işbirliği halinde uygulamaya yönelik deneme ve demonstrasyon programlamak ve yürütmek, sonuçlarına göre çiftçilere tavsiyelerde bulunmak.

ç) İlin tarım ürünlerinin ekiliş, verim ve üretimlerini tahmin çalışmalarını yapmak, tarımla ilgili her türlü istatistik bilgilerinin zamanında toplanmasını ve tarımsal envanterin oluşturulmasını ve yayınlanmasını sağlamak,

d) İlin, yatırım ve bütçe tekliflerini yapmak, onaylanan program ve projelerin dağıtımının planlanması, izlenmesi ve harcamalarını konsolide ederek ilgili birime

göndermek,

e) Bakanlığının orta ve uzun vadeli strateji politikaları çerçevesinde çalışmalarını yürütmek ve koordine etmek,

f) Bakanlığın bilişim teknolojileri politikaları, ilke ve hedefleri doğrultusunda; il müdürlüğü görev konularına ait ilde üretilen tüm bilgilere ilişkin tarımsal veri tabanı oluşturmak, istatistik ve dokum çalışması yapmak, tarımsal veri tabanındaki bilgileri Bakanlık merkez birimleri ile hızlı ve sağlıklı bir şekilde paylaşmak, bu münasebetle il müdürlüğü bilişim Teknolojileri Birimi'ni kurmak, İstatistik Veri Ağı (İVA), çiftlik Muhasebe Veri Ağı (ÇMVA) ve diğer istatistik projeleri kapsamında veri ve bilgilerin zamanında toplanmasını ve değerlendirilmesini sağlamak,

g) Ürünler, riskler bölgeler ve işletme ölçekleri itibariyle sağlanacak prim desteğine ilişkin çalışmalar yapmak,

ğ) Tarım sigortaları ile ilgili çalışmaları yürütmek,

h) Hasar tazminat ödemeleri ile ilgili çalışmaları yürütmek,

ı) Afete uğrayan ve durumları 20/6/1977 tarihli ve 2090 sayılı Tabii Afetlerden Zarar gören çiftçilere Yapılacak Yardımlar Hakkında Kanun çerçevesinde değerlendirilecek kredi verilen çiftçilerin kredi dönüşlerini takip etmek,

i) 2/7/1941 tarihli ve 4081 sayılı çiftçi Mallarının Korunması Hakkındaki Kanunun uygulanmasını sağlamak

j) Küresel iklim değişiklikleri, kuraklık, çölleşme ile ilgili çalışmalar yapmak ve yaptırmak,

k) Entegre İdare ve Kontrol Sistemi ve Coğrafi Bilgi Sistemine (CBS) dayalı çalışmaları yürütmek

l) Diğer mevzuat ve il müdürü tarafından verilecek benzeri görevler yapmak.

İdari ve Mali İşler Şubesi müdürlüğünün görevleri şunlardır:

a) 10/12/2003 tarihli ve 5018 sayılı Kamu Mali yönetimi ve Kontrol Kanunu hükümleri çerçevesinde kiralama, satın alma ve benzeri işleri yapmak, temizlik, güvenlik,

aydınlatma, ısınma, bakım, onarım, taşıma ve benzeri hizmetleri yapmak/yaptırmak, b) İl müdürlüğüne ait mevcut binalarının bakım, onarımları ile ihtiyaç duyulan bina ve arazilerin kiralama, satın alma, kamulaştırma gibi işlemlerini yürütmek, 9/11/1983 tarihli ve 2946 sayılı Kamu Konutları Kanunu ve 23/9/1984 tarihli ve 18524 sayılı Resmi Gazetede yayımlanan Kamu Konutları Yönetmeliği hükümleri çerçevesinde tahsis komisyonu oluşturmak, puanlama tahsis ve benzeri işlemleri yürütmek,

c) İl müdürlüğüne ait taşınır ve taşınmazlarına ilişkin işlemleri ilgili mevzuat çerçevesinde yürütmek. Demirbaş ve tüketim malzemelerinin devir, teslim ve benzeri işlemlerini yapmak,

ç) İl müdürlüğünün genel evrak ve arşiv faaliyetlerini düzenlemek ve yürütmek, il teşkilatının personel web sitesini oluşturmak, il teşkilatının görevleriyle ilgili iş ve işlemleri bilgisayar ortamında yapmak ve güncellemeleri takip etmek, Yönetim Bilgi Sistemine ilişkin hizmet ve çalışmaları yapmak,

d) İl müdürlüğü personelinin daha etkin ve verimli hizmet yapabilmesi için hizmetimi

- eğitim programları düzenlemek ve il müdürlüğüne ve Bakanlığımız kuruluşlarına aday olarak açıktan ataması yapılan personelin kuruluşlarla koordinasyonu sağlayarak aday memurların eğitimini yapmak, sonuçlarını Personel Genel müdürlüğüne bildirmek,
- e) İl müdürlüğünün ihtiyaç duyduğu araç, makine, alet ve benzeri araçlar ile bunların yedek parçalarının alımı, dağıtımı, transferini yapmak ve ikmal sistemini oluşturmak, 5/1/1961 tarihli ve 237 sayılı Taşıt Kanunu ve Taşıt Yönetmeliği çerçevesinde taşıtlar ile ilgili tüm hizmetleri yürütmek,
- f) İl müdürlüğünde iç kontrol sisteminin kurulması ve işletilmesi ile ilgili çalışmaları yapmak ve koordinasyonu sağlamak,
- g) İl müdürlüğü personelinin atama, yer değiştirme, terfi, özlük ve mali hakları ile ilgili tüm iş ve işlemleri yapmak,
- ğ) Sivil savunma, seferberlik hizmetleri, yangından korunma vb konularda mevzuatına uygun faaliyette bulunmak,
- h) Bilgi işlem sisteminin kurulması ve sağlıklı çalışmasını temin etmek,
- ı) İldeki yayın malzemeleri ile ilgili hizmetleri yürütmek,
- i) Diğer mevzuat ve İl müdürü tarafından verilecek benzeri görevleri yapmak.

İlçe Müdürlüğü Teşkilatı

Bakanlık ilçe müdürlüğünün görevleri şunlardır:

- a) İlçenin kalkınması, çiftçilerin gelir ve hayat seviyelerinin yükselmesi için hizmet ve görev alanına giren konularda program ve projelerin hazırlanması için gerekli bilgileri toplamak ve teklifte bulunmak,
- b) Program ve projelerin ilçeyi ilgilendiren bölümlerini uygulamak ve sonuçlarını değerlendirmek,
- c) Çiftçinin eğitimi için yayım programları hazırlamak ve uygulamasını sağlamak,
- ç) Üst kuruluşlarca hazırlanıp kendilerine intikal ettirilmiş olan örnek çiftlik geliştirme planlarına göre işletme kurulmasına yardımcı olmak,
- d) İlçenin tarım, hayvancılık ve su ürünleri ile ilgili her türlü tarım girdileri ve kredi ihtiyaçlarını tespit ederek il müdürlüğüne bildirmek, temininde yardımcı olmak, dağıtımlarını yapmak,
- e) İlçede bitki ve hayvan sağlığını korumak amacıyla mevzuatında belirtildiği şekilde hastalık ve zararlılarla mücadeleyi sağlamak,
- f) İlçenin tarımla ilgili istatistiklerini üst kuruluşlarca verilen formlara uygun olarak zamanında derlemek ve ilgili yerlere intikal ettirmek,
- g) İlçenin program ve projelere dayalı yıllık bütçe teklifini hazırlayarak zamanında il müdürlüğüne göndermek,
- ğ) Toprak analiz sonuçlarına dayalı gübre kullanımını sağlamak için eğitim çalışmaları yapmak,
- h) Verilen yetki çerçevesinde ilçede denetim faaliyetlerini yürütmek,

- ı) Her türlü hayvan ıslah faaliyetini yürütmek, Bakanlık tarafından uygulamaya konulan kayıt sistemlerine veri girişlerini yapmak ve veri kaydına dayalı destekleme işlemlerini uygulamak,
- i) Kayıt sistemleri veri giriş işlemleri ve sistemlere bağlı destekleme uygulamalarını il müdürlüğü ile koordineli olarak yürütmek,
- j) Yukarıda sayılanlar dışında, mevzuat ile verilen diğer görevler ile kaymakam ve il müdürü tarafından verilecek benzeri görevleri yapmak.

Yöneticilerin sorumlulukları

Bakanlık taşra teşkilatının her kademedeki yöneticileri, görevlerini mevzuata, stratejik plan ve programlara, performans ölçütlerine ve hizmet kalite standartlarına uygun olarak yürütmekten üst kademelere karşı sorumludur.

Belirtilen görev ve hizmetlerin yapılması bakımından ilçe müdürü kaymakama, il müdürüne, bağlı kuruluş müdürleri bağlılıkları Bakanlık Makamı onayı ile belirlenmiş merkez teşkilatı genel müdürüne karşı sorumludur. Söz konusu müdürlükler personeli ise, bağlı olduğu birim amirine ve müdüre karşı sorumludur.

Program ve projeler

- (1) Bakanlık taşra teşkilatının çalışmaları, zorunlu haller dışında, hizmet ve görevlerin zaman ve kaynak israfına sebep olmadan sonuçlandırılmasını hedef alan, önceden hazırlanmış ve yetkili mercilerce onaylanmış program ve projelere dayalı olacaktır.
- (2) Program ve projeler, esas itibariyle kalkınma planları ve yıllık programları ile Hükümetin genel politikası çerçevesinde Bakanlık tarafından hazırlanır.
- (3) Program ve projelerin tetkik ve tasdiki yürürlükteki mevzuata göre yapılır.
- (4) Bakanlıkça önceden tespit edilen ilke ve esaslar çerçevesinde hazırlanan illerin yıllık yatırım ve bütçe teklifleri valiliklerce ilgili birimlere gönderilir. İlgili birimler gerekli değerlendirmeyi yaptıktan sonra Strateji Geliştirme Başkanlığına intikal ettirir. Usulüne uygun olarak onaylanan program ve projeler Bakanlıkça valiliklere gönderilir. Valilikler bu program ve projelerin esasını değiştirmeden ilin özellik ve ihtiyaçlarına göre iş ve uygulama programlarını hazırlar ve suretlerini bilgi için ilgili birime ve Bakanlık Strateji Geliştirme Başkanlığına gönderir.
- (5) İl ve ilçe seviyesinde mahalli imkânlarla gerçekleştirilebilecek plan, program ve projeler hazırlanabilir.

Çalışma esasları ve personel

- (1) taşra teşkilatının çalışma usul ve esaslarına dair diğer hususlar Bakanlıkça çıkarılacak yetki devri ve is bolumu talimatı ile düzenlenir.
- (2) Personelin ödül, ceza, tayin, terfi, görevlendirme ve izin gibi hususlar, ilgili mevzuatı çerçevesinde yürütülür.

İller arası ilişkiler

İl sınırlarını tasan hizmet ve faaliyetler veya birden fazla ile hitabeden araştırma, eğitim, üretim, denetim, yatırım ve benzeri faaliyetler Bakanlıkça düzenlenir.

Bakanlıkla yazışmalar

Yazışmalar, Bakan tarafından verilecek yetki devri esasları dahilinde imzalanır.

Araştırma program ve projeleri

Tarım ve tarıma dayalı endüstri, hayvancılık, su ürünleri ve benzeri alanlardaki araştırma program ve projeleri Bakanlık il ve ilçe müdürlükleri ile istişare edilerek araştırma enstitü ve istasyonları tarafından hazırlanır. Gerekli hallerde bu kuruluşlara Bakanlıkça özel araştırma görevi verilebilir.

GIDA, TARIM VE HAYVANCILIK BAKANLIĞI MERKEZ VE TAŞRA TEŞKLATI İMZA YETKİLERİ VE YETKİ DEVRİ

Bakanlıkça yürütülen hizmetlerin yerine getirilmesi ile ilgili ilkeler aşağıda belirtilmiştir;

a) Bakanlığın bütün hizmetleri ve işlemlerinde, en son karar verme yetkisi Bakanlığa ait olmakla birlikte ilgili yöneticilere, bu Yönergede belirtilen esaslar ve sınırlar içerisinde yetki devri yapılmıştır.

b) Yetkiler; Bakanın belirlediği politika doğrultusunda, hizmete ait faaliyetlerin hızlandırılması ve her kademedeki Bakanlık birimlerinde verimli çalışma ortamının gerçekleştirilmesine imkan verecek şekilde kullanılır.

Bakanlık taşra kuruluşları müdürleri

Bakanlık hizmetlerinin yürütülmesi ile ilgili olarak, il müdürleri, ilçe müdürleri ve kuruluş müdürleri tarafından imzalanacak yazılar aşağıda belirtilmiştir.

a) Döner sermaye işletmelerinde; 4734 sayılı Kamu ihale Kanunu ve 4735 sayılı Kamu ihaleleri Sözleşme Kanunu hükümlerine göre mal ve hizmet alım ile yapım işleri, 15/6/1984 tarihli ve 84/8213 sayılı BKK ile yürürlüğe giren Döner Sermayeli Kuruluşlar ihale Yönetmeliği hükümlerine göre yapılacak satış işlemi ile ilgili ihaleler ile protokol ve sözleşmeleri.

b) Bakanlığımız genel bütçe ve döner sermaye işletmelerinde kayıtlı hurdaya ayrılmasına veya imhasına karar verilen taşınırlardan genel bütçe için kayıtlı değeri Maliye Bakanlığınca belirlenecek tutar, döner sermaye işletmeleri için Maliye Bakanlığınca belirlenecek tutarın altı katına kadar (altı katı dahil) olan canlı ve cansız taşınırların (taşitlar hariç) terkin Olur'lar.

c) Bakanlığımız genel bütçe ve döner sermaye işletmelerinde stoklarda bulunan varlıklardan taşınır kayıt ve kontrol yetkilisinin kusuru olmadan meydana gelen zayıat, normal fire üstündeki noksanlıklar ile kısmen veya tamamen değer kaybına uğrayanlardan

genel bütçe için kayıtlı deęeri Maliye Bakanlıęınca belirlenecek tutar, döner sermaye işletmeleri için Maliye Bakanlıęınca belirlenecek tutarın on katına kadar olan (on katı dahil) stokların terkin Olur'lar.

ç) Bakanlıęımız genel bütçe defterine kayıtlı ve bedeli Maliye Bakanlıęınca belirlenen tutar limitinde olan canlı ve cansız taşınırın (taşítlar hariç) tahsis, devir, terkin ve imha Olur'lar.



GÖREV ALANLARI VE ATAMA YAPILACAK GÖREVİN NİTELİĐİNE İLİŐKİN KONULAR

2. BÖLÜM

- MODA TASARIMI
- TEKSTİL TEKNOLOJİSİ

SİLÜET HAZIRLAMA YÖNTEM VE TEKNİKLERİ

Siluet, insan anatomisini gözlemleyerek, hareket halindeki anatomik yapının dış görünümündeki etkisini yalın çizgiler ve farklı boyama teknikleri ile sanatsal olarak ifade edilmesidir. Öğrenci, siluetini belli bir hareket düzeni içinde kompozisyonun dengesini oluşturacak şekilde çizer.

Siluet hazırlama, tasarımların satışa yönelik katalog hazırlama ve sektördeki temsilcileri etkileyici en çarpıcı biçimde sunumu açısından çok önemlidir. Tasarımcı her zaman giysi tasarımlarını bir silüete giydirmek zorundadır. Tasarımların etkileyici olabilmesi için silüetin ve giysi perspektif, hareket ve planda uyum sağlaması gerekmektedir.

İnsan vücudunun yapısı ve özellikleri bilinmeden onu deforme etmek, değiştirmek, soyutlamak olanaksızdır. İnsan bedenini enerji yüklü hareketler içinde aksettirmek, öğrencinin kendi stilini yakalamasında etken olacaktır.

Giysi tasarımında o yılın moda trendlerinden yola çıkılarak seçilen temayı destekleyici olarak silüetlerin çarpıcı biçimde yüzeye aksettirilmesi gerekmektedir. Örneğin spor giysi dizayn ediliyorsa atletik yapılı bir silüete gereksinim olacaktır. Abiye bir giysi çalışılıyorsa zarif bir silüet veya seçilen temada anlatılmak istenen bir detay ise eldiven olabilir, silüette eller ön planda abartılmalıdır. Anlatılmak istenen etek ise vurguların gerek çizim ve boyama açısından o kısımda yoğunlaştırılması gerekmektedir.

Moda resmi için silüet hazırlamanın ilk şartı gözlem yapmaktır. Gözlemek, incelemek baktığımız canlı modeli ya da moda dergilerinden gördüğümüz herhangi bir manken fotoğraflarından tek tek parçalara ayırıp tüm ayrıntılarını görebilmek, sonra bu parçaları yeniden birleştirip çizmek gerekir.

Çarpıcı bir moda silüeti çizmek, algılama ve dikkat gücünde gizlidir.

MODA İLLÜSTRASYON ÇALIŞMALARININ ÖZELLİKLERİ

Moda illüstrasyon çalışmalarında;

- 1- Model, hareketli bir silüet üzerinde düşünülmeli,
- 2- Çizim son derece artistik tasarlanmalı,
- 3- Silüet ile modelin cinsi birbiriyle uyumlu olmalı,
- 4- Giysinin en çarpıcı özellikleri vurgulanmalı, özellikle istenilen imaj abartılarak çizime aktarılmalı,
- 5- Kalıplar üretim özelliklerinin tüm detayları ile gösterilmesi gerekmez,
- 6- İnsan vücutlarının ölçekli ya da gerekli özelliklerde olması beklenmez,
- 7- Silüet üzerinde istenilen deformasyon yapılabilmektedir. Örneğin spor bir giysi modeli tasarımında sor ayakkabılar ya da kaslı atletik vücutlar çok fazla abartılarak çizilebilir. Bu çizim tarzı modelin dinamizmini vurgular. Başka bir örnekte omuzlardaki vatkaları vurgulamak için vatkaları olması gerekenden daha geniş çizerek abartabilir ve model üzerinde dikkat vatkalara çekilmiş olur.

1. SİLÜET HAZIRLAMAYLA İLGİLİ KAVRAMLAR

3. SİLÜET

5. Gölge biçiminde profil. Bir nesnenin yalnızca kenarları çizilerek yapılan resmi olarak tanımlanabilir. Tasarımcı tarafından biçimlendirilme veya dış hatların belirlenmesi şeklinde ifade edilen moda çizimidir. Farklı silüetler uygulanan kesim kullanılan materyal ve aksesuar değişimi ile elde edilebilir. Silüet moda değişimleri ile paralellik gösterebilir.

7. STİL

9. Üslup, tarz. Her moda tasarımcısının kendine özgü silüetleri yorumlama biçimidir.

11. STİLİST

13. Giyim alanıyla ilgili teknolojik, teknik, sanatsal bilgi ve beceriye sahip tüketici istekleri moda ve kullanım alanına uygun giysileri moda resmine döndüren kişi. Stilistin çok iyi bir çizim yeteneği, tekstil bilgisi, kalıp bilgisi ve seçim yeteneği olmalıdır. Stilistin kalıp bilgisi olması zorunludur çünkü giysinin ölçüleri, uzunlukları, enleri, bedene oturuşu, bollukları, dikiş yerlerini çizimle anlatabilmek zorundadır.
14. genelde canlı manken ve duruş tespiti yaparak, defilelerde yaptığı gözlemlere ve bunları biraz daha abartarak, cazip bir hale getirerek, çizimini gerçekleştirir. Çizimi kendi üslubu ve belirli figürle çalışır. Giysi üzerinde bulunan kumaş özellikleri dikiş ve duruş boyutları (en, boy, dar, geniş) ve ölçüleri çizim üzerinde verebilmek stilistin sorumluluğu altındadır. Giysinin yan ve arka görünüşünü vermek zorundadır. Kumaş örneği de koymalıdır.
15. stilist kendine verilen sipariş üzerine, bir kreasyon hazırlama işini üstlendiğinde dizayn için günün moda anlayışı, ülkenin sosyo-ekonomik yapısı, amaç, yaş grubu, vücut özelliği, statü, iklim, mevsim, kumaş özelliği, aksesuar gibi özelliklere dikkat etmeli prezantasyon çizimini sunmalıdır. Stilist çok yönlü iş yapan, günün modasını çok iyi bilen kişidir.

17. DEFORMASYON

19. Resimle bir konu veya biçimin aslı aynı kalarak deęiştirilmesi, farklılaştırılması. Moda silüetleri için silüetin hareket yönünü abartarak kas ve iskelet yapısına, çizenin yorumunu katarak çalışmasıdır.

21. STİLİZASYON

23. Silüetlerinizi üsluplaştırıp yalınlaştırmak, sadeleştirmek ve stilize etmek.

25. ORANTILI ÇARPITMA

27. Belirli açılardan vücutlar çizildiğinde silüetlerin oranları çarpık görünür. Kuşbakışı ve solucan bakışı sıradan silüetlerin daha etkili olması için yapılabilir. Doğru etki vücutların orantılı çarpıtılmasıyla oluşmaktadır.

29. DOKU

31. Objelerin, içyapılarıyla ilişkili olarak plastik yönden özellikler taşıyan etkileyici görünüm. Yüzeyleri ne tipten olursa olsun (cam, metal, ahşap vb.) dolguyu oluşturan parçalar tekrarlama yoluyla bütün arasında bağlantılar kurulur. Burada dokuyu oluşturan parçalar tekrarlama yolu ile aynı ölçü ya da aynı yönde hiçbir deęişikliğe uğramadan sıralanır veya tekrarı izlenebilecek şekilde kendi içinde yön deęiştirir. Moda silüetleri yorumlanırken seçilen temaya uygun bir birim, ele alarak silüetlerin dokusu görüntüde oluşturulabilir. Örneğin deniz konusu tema olarak seçildiğinde su damlası görüntüsü silüetlerde oluşturulur.

33. ETÜT

35. Silüet çizimi için seçilen canlı modelin, ışık-gölge, açık-koyu ve ton deęerleri ile modelin karakter özelliğini yansıtacak biçimde fotografik anlamda çizimine etüt denir.

37. ESKİZ

39. Ön hazırlık aşamasıdır. Moda illüstrasyonda çizilmek istenen silüetlerin kağıt üzerinde taslak çizimlerine de eskiz denir. Tasarımcı çalışacağı konuyu saptadıktan sonra çalışmalarını sırasında aktüel tekstil ürün ve aksesuar katalogu, renk skalaları ve eskiz dosyasına gereksinim duyar. Silüetin düşüncedeki halinin görünümüdür.

41. ÇİZGİ

43. Hareket eden noktanın oluşturduğu hattır. Bir yüzeyde nokta ile başlayıp bunun hareketlerinden doğan izdir. Çizginin eni boyundan fazla olmalıdır. Çizgi kullanılan malzemeye ve bu malzeme araçların biçimine göre sonsuz değişiklik gösterir.

45. PROPORSİYON

47. Silüette tüm parçaların uygunluk belirlenerek birbirine olan oranıdır. Örneğin başın vücutta 8 kez olması gibi.

49. DENGE

51. Plastik sanatlarda kullanılan unsurların kompozisyonda birbirlerini tartacak biçimde düzenlenmelerine denir. Göz ile silüette kurulan düzendir. Örneğin renkli bir silüet çalışmasında açık ve koyu kontrastın ahenkli kullanılması bir denge unsuru yaratır.

53. RİTİM

55. Gözle görülebilir devamlı biçimlerin tekrarı ile elde edilen akıcılık ya da devamlılıktır. Ölçülü vurguların kullanılması ile çizgi, leke, form ve renk gibi plastik unsurların yüzey içinde ölçülü ve ahenkli tekrarından oluşur. Silüet, çizgileri arasında uygunluk ve beraberliğin belli bir düzen sağlanarak kurulmasıdır. Değişen bir tür tekrara dayanan uyum ya da sistematik devamdır.

57. BİRLİK

59. Silüet, proporsiyon kumaş yapısı, aksesuar gibi tüm unsurların saptanan amaç doğrultusunda uyum ile bir araya getirilmesidir.

MODA TANIMLARI

- 1- Moda (Fr. Modüs) eşyalarda, insanlarda vb. belli görünümde bir tipi belirleyen çoğunluğun benimsediği ortak zevki yansıtan ana çizgiler.
- 2- Belli bir dönemde bir toplumda veya bir grupta yaygın olan zevki yansıtır. Görünen ve çok rağmen gören bir eşyayı bir etkinliği seçme.
- 3- Giysilerin belli bir döneme uygun ayırt edici görünümü; bu görünüme uygun düşen model, yaz-kış modası, 1925 modası gibi.
- 4- Moda olmak herkesçe benimsenmek, beğenilmek, yaygın duruma gelmek.

Ansiklopedi tanımı gereği geçici nitelikte olan moda, ilk bakışta kişiye daha iyi bir görünüm vermek amacıyla kendiliğinden ve hiçbir mantığa dayanmayan yenilikler dizisi olarak görünür.

1789-1936 arasında moda gravürlerinin ölçümlerini inceleyen A.L. Krober'e göre bu alandaki önemli değişiklikler giysilerin bolluk ve uzunluğundaki değişikliklere kendini gösteren nispeten düzenli bir tempoyla meydana gelmektedir. Örneğin geniş etekli kadın giysisinin karşıtını, genç kızın daracık giysisinde, daha yakın tarihlerde de Newlook'un karşıtını, mini etekle bulduğu söylenebilir. Konuyu daha geniş ele alan modanın varlık nedeni rekabet, taklit, ret ya da kayıtsızlık tepkisidir. Hatta kayıtsızlık başlı başına bir moda sayılabilir. Giysiler toplumsal sınıfla arasındaki ilişkileri belirten bir gösterge değeridir. Orta çağdan itibaren saraylılar bir zarafet yarışına girdiler. Ticaret dünyası da sarayı taklit etmek için hiçbir masraftan kaçınmadı.

Fransa'da ikinci imparatorluk sarayın lüksü ile gözleri kamaştıran giyim modasında kadınların sokak kıyafeti ipek kadife dantel gibi kumaşlardan yapılmakla birlikte onları boyunlarından topuklarına kadar örtmekte omuzlar ancak geceleri açılmaktaydı. Erkekler ise redingot (yağmurluk) ve siyah pantolonu tercih ediyorlardı. Bu dönemin ekonomik düzeyi modacılığın bir mesleğe dönüşmesine yardımcı oldu. Worth "Houte Couture"(kişiye özel) çağını açtı; moda dergileri kadın terzilerce evlerde taklit edilmek üzere kreasyonlar yayımlamaya başladılar; Belle Jardiniere (1847), Bon Marche (1852) Printemps(1865), Samaritaine(1869) gibi hazır elbiseçiliği baştan başlatan yenilik mağazaları açılarak varlığını sürdürdü.

Toplumsal değişiklikleri moda alanına yansıtan "Houte Couture" Poiret, Chanel, Dior gibi modanın kilit isimleriydi.

MODA İLLÜSTRASYON

Giysinin çizgi, biçim, oran, renk, fon, doku, hareket, öz, bütünlük gibi öğelerle sanatsal yorumlanmasıdır. Giysi tasarımında tasarlanan görünüme ulaşabilmek için çizgi, renk ve her türlü illüstre efektlerden yararlanarak bir bütün olarak düşünülüp (saç tuvaleti, makyaj, aksesuar, ayakkabı, çanta, kemer, giysi vb.) anlatılmak istenen vurguların yüzey üzerinde ön planda gösterimidir.

Bir kişiden diğer kişiye mesaj aktarmanın ilk basamağı çizimlerdir. Moda illüstrasyon çizimleri vücut oranları dahilinde çalışılmayıp, onları değiştirip, abartarak, modelimizi çekici hale getirebiliriz. Bu tür çizimlerin kullanım yerleri moda dergileridir. Bu çizimler moda dergilerinde bir fotoğrafın içinde yer alabilir. Bu görüntüler modelin özelliklerini ya da belirgin hatlarını vurgulamaya yarayacaktır ki bu tasarımcı için çok önemlidir. Bu nedenle diyebiliriz ki moda illüstrasyon çalışmaları tasarım çalışmalarında ön çalışmalar yapıldıktan sonra, ikinci basamakta yer alır. Moda illüstrasyon çalışmaları yapacak kişide, yeteneğin yanı sıra yaratıcı gücün de var olması gerekir. Bunlarla birlikte silüet hazırlayabilmek için insanın anatomik yapısını çok iyi incelemek de önemlidir. Sağlam anatomik yapı üzerine çizilen silüet, moda çizimlerinde etkili olacağı gerçeği unutulmamalıdır.

Yaratıcı fikirlerin moda illüstrasyon çalışmalarına dönüşebilmesi için çizim defterinin bir çok değişik fikirlerle dolu olması gerekmektedir. Vericiden alıcıya mesajın iletilmesi için bu çalışmalar gereklidir. Moda illüstrasyon çalışmaları ürünün reklamını yaparak satışa sunmaktır. Bu çizimlerle giysinin insan üzerindeki duruşu, vücuda oturuşu ve formunu belirlemeye yöneliktir. Gerek giysi çiziminde gerekse insan yüzü veya eli gibi etkenlerde sanatsal yöne ağırlık verilmelidir. Bu çizimler kumaşın ve desenin giysinin formuna uygun olarak çizilmelidir. Moda illüstrasyon çizimleri direkt (alıcı) müşteriye hitap eden çizimlerdir.

MODA İLLÜSTRASYON ÇALIŞMALARININ ÖZELLİKLERİ

Moda illüstrasyon çalışmalarında;

- 1- model, hareketli bir silüet olarak düşünülmeli,
- 2- çizim son derece artistik tasarlanmalı,
- 3- silüet ile modelin cinsi birbirine uyumlu olmalı, giysinin en çarpıcı özellikleri vurgulanmalı, özellikle istenilen imaj abartılarak çizime aktarılmalı,
- 4- kalıpların üretim özelliklerinin tüm detayları ile gösterilmesi gerekmez,
- 5- insan vücutlarının ölçekli ya da gerekli özelliklerde olması beklenmez,
- 6- silüet üzerinde istenilen deformasyon yapılabilmektedir. Örneğin spor bir giysi modeli tasarımında spor ayakkabılar ya da kaslı atletik vücutlar çok fazla abartılarak çizilebilir. Bu çizim tarzı modelin dinamizmini omuzlardaki vatkaları vurgulamak için vatkaların olması gerekenden daha geniş çizilerek abartılabilir ve model üzerinde dikkat vatkalara çekilmiş olur.

DÜNYA MODA TARİHİNDEN ALINAN MODA SİLÜETİ ÖZELLİKLERİ

- 1- 20. yüzyıldan önce yapılan moda silüetleri gravür tekniği ile basılmıştır.
- 2- 19. yüzyıl ünlü ressamların tablo ve gravürlerinde giysi modellerinin tüm ayrıntılarıyla işlendiği görünür. Tablolarda silüet, biçim, renk, kumaş ve giysiyi süsleyen öğeler çok iyi belirlenmiştir. Ünlü ressam Albrecht Dürer'in gravürlerinde bu konuyla ilgili örnekler pek çoktur; ancak gravür ve tablolar moda resmi amacıyla yapılmamıştır.
- 3- 20. yüzyıl başlarında moda silüetleri genellikle tabii ölçülerde çizilmekte ve sanatsal nitelik taşımaktadır.
- 4- 1920-1930 yıllarda figürler yalın bir teknikle stilize edilerek çizilmektedir. Bu figürlerde çizim teknikleri ve yaratılan tipler birbirine benzemektedir.
- 5- 1940-1950 yıllarının moda silüetleri ince uzun ve zariftir. Moda silüetlerinin artistik stilde çizimi en üst düzeydedir. Figürler incelendiğinde çizgilerin zarif olduğu, hareketli ve karmaşık oldukları da görünür. Silüetlerde gözün tamamladığı boşluklar bırakılmış, çoğunlukla kuru fırça tekniği kullanılmıştır. 1940-1950 yıllarında moda silüetleri genellikle dekoru ile birlikte çizilmektedir.

6- 1960 yıllarındaki silüetlerde 1950'lerin artistik çizimleri göze çarpar, bu silüetlerdeki ölçüler son derece uyumlu ve dengelidir. 1960'lı yılların sonları ve 1970'li yılların başlarında moda silüetleri abartılarak uzun çizilmekte, özellikle bacak boyları çok uzun tutulmaktadır. Mini etek modasının silüetler üzerindeki etkisi açıkça görünür.

7- 1970 ve 1980'li yılların arasında çeşitli çizim teknikleri kullanılmaktadır. Yalın çizimler egemendir. 1975 yılından sonra çizilen bazı moda silüetlerinde baş çok küçük tutulmuştur. Silüetlerde baş vücudun 1/9'u ölçüsündedir. Bu yıllarda giysiler bol kesimlidir. Üst üste giyilen giysilerle silüet iyice abartılarak çizilir (rüküş modası). Bu stil giysilerde ve daha sonraki yıllarda omuzlara konulan vatkalarla silüette baş küçük çizilerek denge yaratılmak istenmiştir. Bu yıllarda silüetler deforme edilerek çizilmiş, vücut abartılarak geniş tutulmuştur.

MODA ÖNCÜLERİNİN DESEN ÖRNEKLERİ

Moda silüeti çalışmalarının ilk aşamalarında yapmamız gereken bir çalışma da, ünlü moda kreatörlerinin çizimlerini, moda silüetlerini incelemektir. Bu silüetlerdeki ölçü-oran, denge ve hareketi, değişik çalışma tekniklerini incelemek sizin kendi stilinizi bulmanıza yardımcı olacaktır.

MODA RESMİNDE KAYNAKLARDAN YARARLANMA TEKNİKLERİ

Günün moda çizgisinde belirlenen özellikler vardır. Bu özellikler ekonomik ya da kültürel nedenlerden dolayı tayin edilirler. Örneğin etek boyu uzun ya da kısa etek olması gibi. Bu tür kesin olabilecek hatların içinde değişik kreasyonlar yaratmak, giysi tasarımcısının işidir. Bu işi yaparken de birçok kaynaktan yararlanacaktır. Oluşan şartları çok iyi gözlemleyen bir giysi tasarımcısı kendine çeşitli kaynaklar yaratabilir ve silüetlerini buna göre çizebilir.

- 1- Günün teknolojik gelişmeleri olabilir. Örneğin aya ilk gidildiğinde stilistler derhal uzay giysilerini ve görüntüde uzayı çağrıştıran silüetlerini çizerek günün modası olarak lanse etmişlerdir. Moda silüetleri de bu akımdan etkilenmiştir. Vücut, saç, makyaj vb. metalik görüntü olarak karşımıza çıkmıştır.
- 2- Bilinmeyen yerlerin keşfi ve yeni buluntular olabilir. Napolyon'un Mısır seferi sırasında Tutan Kamon'un mezarının bulunması, Mısır kültürünün modaya yansıtılmasına neden olmuştur. Diğer bir örnek de ticari amaçlarla gidip gelmeler sonucu Meksika, Aztek Kızılderili kültürünün kumaş desenlerinde ve moda silüetlerinde renk ve stil açısından derhal kendini göstermesidir.
- 3- Tanınmış sanatçıların tarz veya eseri olabilir. 1930'ların en ünlü stilistlerinden Schiaparelli zamanın sürrealist sanatçılarından yararlanmıştır. James Dean tarzı hala güncelliğini korumaktadır.
- 4- Dünyanın farklı yörelerindeki özgün insan stilleri olabilir.
- 5- Harfler veya çiçekler olabilir. A harfi, bir zaman silüetleri etkilemiştir. 1950'lerde lale stili gündeme gelmiştir.
- 6- Giyim tarihsel evrimini içeren yayınlar ve ablimler.
- 7- Giyim ve moda ile ilgili TV, sinema, arşiv ve filmler.
- 8- Moda evlerinin kreasyonları,
- 9- Moda dergileri ve gazete koleksiyonları,
- 10- Modernizasyon olabilir.

Eldeki verilere göre yukarıda sayılan seçeneklerden bir ya da birkaç tanesi belirlenmelidir. Buna göre son düzenleme çiziminde nelerin yer alacağına karar verilip, buralardan elde edilen silüetler üzerinde birçok varsayımın belirlenmesinde yarar vardır.

ARAÇ GEREÇLERİN NİTELİKLERİ

Moda silüetinin nasıl çizilmesi gerektiği sorusundan önce moda silüetini hangi araç-gereçle ve teknikler kullanarak, nasıl bir ortamda yapılması gerekir sorularıyla işe başlamak gerekir. Kurşun kalemin, boyanın, fırçanın, silginin ne olduğu bilinir. Ancak silüet çiziminde kullanılan araç-gereç ve tekniklere, günümüzde bunları üretenlerin birtakım yenilikler ve buluşlar getirdikleri bir gerçektir. Örneğin her zaman gittiğimiz kırtasiyede bir kuru boya takımı görülebilir. Yalnız kuru boyaların bir özelliği ıslak bir fırça ile kağıda yayılabiliyor olmasıdır. Bir boya takımı en büyük boya setine yirmi yeni renk daha ilave etmiştir. 60'lık teneke kutu yerini 80'lik daha kullanışlı bir tahta kutuya bırakmış olması gibi daha birçok yenilik görülebilir.

KULLANIM YERLERİNİN SEÇİMİ

KÂĞITLAR

Beyaz, renkli, ince, kalın kâğıda, eskiz kâğıdına ya da ambalaj kâğıdına parşömen, aydıngeç, kısacası teorik olarak her türlü kâğıda silüet çizilebilir. Resim kâğıdı diye adlandırılan kâğıt, bir yüzü mat (pürüzlü) diğer yüzü parlak ve diğer kâğıtlardan kalıncadır. Moda resmi için silüetlerinizi mat, pürüzlü yüzeyine çizmeyi tercih edebilirsiniz. Bu kâğıtların, kalın ve sert cinsleri (grenli) çini mürekkep, ekolin ve suluboya çalışmalarına elverişlidir.

İyi kaliteli resim kâğıdı üretimi sırasında bir yüzüne basılan ve ışığa tutulduğunda görülen filigranından tanıyabilirsiniz. Bu kâğıtlar, kuru boya, kuru pastel, toz pastel, mum boya, kuru sulu boya, guvaj boya, marker, flamaster kalemleri ile yapılacak moda silüetleri için idealdir.

ÇİZGİ TEKNİKLERİ

Moda silüetleri çalışmasının en pratik tekniği çizerek resmetmektir. Bu teknik düz yüzeyde çizgi olarak iz bırakan her türlü araçla uygulanabilir. Kurşun kalem, tükenmez kalem, dolma kalem, rapido, mürekkep, keçe uçlu kalemler, fırçalar, pastel kalem vb. araçlarla kâğıt üzerine direkt çizerek yapabilirsiniz. Cetvel, pergel, eğri cetveli vb. yardımcı aletleri kullanarak çizgi ile silüetlerinizi zenginleştirebilirsiniz. Kullanılan her çizgi aracı, farklı çizgi görüntüsü oluşturur. Fırça ile çizilen çizgiler ışıklı-gölgeli olurken, rapidoyla çizilen çizgiler düzgün ve kalem ucunun kalınlığında olur.

BOYAMA TEKNİKLERİ

Boya ile renkli çalışılan silüetlerde boyama parmaklarla, fırçayla, tamponla, keçe kalemle, kuru boya, kuru sulu boya, airbrush, pastel kalemlerle yapabilirsiniz. Fırçayla boyama, teknik olarak en çok kullanılandır. 3 çeşit boya malzemesi vardır.

Bunların başlıcaları;

- 1- Akurel; saydam renk boyamaları sağlar.
- 2- Tempera, guvaj; örtücü niteliktedirler.
- 3- Akrilik maddeli boyalar; hem saydam, hem örtücü olmaktadır. Kalın ve üst üstü sürülünce kapatıcı olur.

Boyama tekniklerini zaman zaman bir arada kullanarak görsel efektler oluşturup moda silueti illüstrasyonu yapabilirsiniz.

PÜSKÜRTME TEKNİKLERİ

Sulu boya ları, yüzeye çeşitli aletlerle püskürterek koyu ve açık renk tonları arasındaki geçişleri sağlayabilirsiniz. Boyamada çeşitli el araçları ve hava basınçlı püskürtme kalem ve tabancalarla püskürtülür. En pratik el gereci eski bir diş fırçası ile kalın telden bir çembere geçilmiş genişçe gözenekli bir tül dokudan yapılan gereçtir.

Piyasada teneke şişe içinde satılan spre y hava basınçlı püskürtme araçları da, zamandan tasarruf ederek çalışmanızda kolaylık sağlar.

Püskürtme tekniğinde, genellikle silüetlerinizin arkasında fon yapmak için kullanabilirsiniz. Dikkat edilmesi gereken nokta ise, fon için seçeceğiniz rengin silüetinize kontrast bir renk olmasıdır.

MODA SİLÜETLERİ ÇİZİMİ

Moda illüstrasyon çalışmalarında, giysi modelindeki yaratıcılık ne kadar önemli ise, modelin sunulduğu moda silueti de o kadar önemlidir. Moda illüstrasyon silüet çalışmalarına öncelikle, çeşitli pozlarda insan vücudu desenleri yaparak başlanır. Bu aşamada canlı modelden insan vücudunun ayrıntılarıyla çalışılması, anatomik yapının yanınması, ölçü ve orana önem verilmesi gerekir. Böylece sağlam bir desen çizme tekniği kazanıldıktan sonra, moda silüetleri çizimine geçilmelidir.

Akıcı ve kıvrak çizgiler taşıyan canlı modelin verdiği pozun, artistik çizgi ve renklerle kağıda yansıtılması ile iyi ve etkili bir moda silueti elde edilebilir. Moda silüetleri, giysisi modelinin kağıt üzerinde sunulması amacıyla çizilirler. Bilinçli olarak bir moda silüetinde çekicilik ve zarafetin yanı sıra denge, hareket gibi özellikler bulunur. Artistik ve akıcı çizgiler basit bir giysi modelini bile çekici yapabilir. Ancak bu giysi modeli sağlam ve dengeli silüetler üzerinde güzel görünür. Moda silueti bu açıdan çok önemlidir.

İNSAN VÜCUT YAPISI VE ÖZELLİKLERİ

- 1- Vücut 3 boyutludur.(en, boy, derinlik)
- 2- Vücut bölümlere ayrılır. (beden, baş, kollar, bacaklar)
- 3- Vücut bölümleri arasında oran vardır.
- 4- Duran vücut ölçüleri ile, hareket halindeki vücut ölçüleri farklılık gösterir.
- 5- Vücutlar kadın, erkek ve çocuk vücutları olarak gruplandırılır.
- 6- Normal vücut yapılarında tipik bireysel farklılıklar görülür.

ORANLAMA YÖNTEMİ VE SİSTEMLERİ

Vücudun bölümleri arasındaki oranlar, moda silüetinde yaratıcılığa yönlendiren noktalar dır. Vücudu doğal bir ölçükle oranlayarak bölümlere ayırmak gerekmektedir. Ölçülerin hesaplanmasında ise bazı ölçüler direk vücut üzerinden (temel ölçüler), bazıları da oranlama yöntemi (yardımcı, ölçüleri) ile bulunur.

ORANLAMA YÖNTEMİ VE SİSTEMLERİ

Antik çağlardan beri sanatçılar insan vücudu için bir ölçü sistemi bulmaya çalışmışlardır. Bu doğrultuda, örneğin Rönesans devriminin büyük sanatçılarından Leonardo Da Vinci (1452-1519) Michelangelo (1457-1564) ve Albrecht Dürer (1471-1529) vücut

oranlarıyla ilgilenmiştir ve bulduklarını değerli yapıtlarında kullanmışlardır. Bulunan değerler temel olarak sekizli dağılım yöntemini oluşturmuştur.

SEKİZLİ DAĞILIM KURALI

İnsan vücudunun boy uzunluğu ölçüsünün birimini baş boyu saptar. Normal insan boyu 7 veya 8 misli baş boyu uzunluğuna eşittir. Bu ölçü, özel boylara ve özel milletlerin estetik zevkine göre değişir. Mısırlıların, Yunanlıların, hatta büyük ressamların boy ölçü kabulü aynıdır.

Baş- boyun- göğüs, kasık-karın insan vücudunun temel yapısını oluşturur.

- 1- 1/8 baş uzunluğu
- 2- 1/8 çene ucu ile göğüs ucu arası
- 3- 1/8 göğüs ucu ile bel arası
- 4- 1/8 bel ile kalça arası
- 5- 1/8 kalça ile bacak üst yarısı arası
- 6- 1/8 bacak üst yarısı ile diz arası
- 7- 1/8 diz ile baldır arası
- 8- 1/8 baldır ile topuk arası

İDEAL ÖLÇÜLERİNDEKİ KADIN- ERKEK-ÇOCUK SİLUELERİ İLE MODA SİLUETLERİNİN KARŞILAŞTIRILMASI

- 1- doğal ölçülerdeki insan silüetinin boyu başın 8 katı oranında iken, moda silüetinde bu oran başın 9 katı uzunluğundadır. Bu bir ideal ölçüdür ancak giysi tasarımcısının ekolüne uygun olarak değişiklik göstermesi mümkündür.
- 2- Moda silüetleri ince uzun çizildiğinden doğal ölçülerdeki insan silüetlerine göre daha zarif, hareketli ve etkileyicidir. Moda değişiklikleri kadın tipi ile birlikte moda silüetleri çizimini de etkiler.
- 3- Kadın silüetleri yumuşak, erkek silüetleri daha sert, çocuk silüetleri ise yuvarlak ve naturel bir etkiye sahiptir.
- 4- Erkek silüeti ideal ölçülerde 8 baş yüksekliğinde 2 baş genişliğindedir. 8 kanon aralığı ve 2 kanon genişliği olan bir dikdörtgen çizilirse erkek silüetini yerleştirecek bir dikdörtgen elde edebilirsiniz. İster gerçek modele bakarak isterseniz moda fotoğraflarına bakarak hareket olanaklarını ve pozlarını arttırabilirsiniz.
- 5- Kadının omuzları erkeğin omuzlarından daha dardır.
- 6- Göğüsler daha aşağıda, meme uçları da erkeğe göre biraz daha alttadır.
- 7- Kadın beli erkek belinden daha incedir.
- 8- Göbek deliği daha aşağıdadır.
- 9- Kalçalar nispeten daha büyüktür.
- 10- Profilden bakıldığında kalça, omuz hizasından düşey çekilen çizginin dışına taşar, omuz kemiği ve baldırlar genellikle aynı hizadadır.
- 11- Kadın başı erkeğin başına oranla daha küçüktür.
- 12- Çocuk vücut oranları gelişmiş vücut oranlarından farklılık gösterir. Yaşın ilerlemesi ile büyüklerin yapısına doğru gelişim gözlenir.
- 13- Çocuklarda tam boy ile karşılaştırıldığında büyük bir baş,
- 14- Çeneden göbeğe kadar büyüklere benzer bir oran,
- 15- Tam boy ile karşılaştırıldığında büyüklere oranla uzun bir gövde ve dar bir göğüs kafesi

- 16- Tam boy ile karşılaştırıldığında kısa kol ve bacaklar,
- 17- Çocuk vücutlarının gelişimi süresince sadece boyda ve ende değil, aynı zamanda oranda da değişme olur.
- 18- Çocuk silüetinde kafa, ayaklar büyük, gövde düz çizilerek uzatma ve inceltme işlemleri ters orantıda gerçekleşir.

CANLI MODELDEN SİLÜET ELDE ETME YÖNTEMLERİ

Moda silüeti çalışmalarına öncelikle çeşitli pozlarda (ön, arka, yan, yarı yan) insan vücudu desenleri yaparak başlanır.

Bu aşamada canlı modelden insan vücudu ayrıntılarıyla çalışarak anatomik yapı kavranmaya çalışılmalıdır. Daha sonra kanon sayılarını (1/9, 1/10, 1/12, 1/14) gibi arttırarak inceltme ve uzatma işlemleri gerçekleştirilir. Ancak sağlam bir desen çizme yeteneği kazanıldıktan sonra moda silüeti çizimine geçilebilir.

MODA SİLÜETİNDE AKS

Vücut ağırlığı bir denge içindedir. Bu dengeyi sağlayabilmek için vücudun tam ortasından geçen dikey eksen çizilir. Buna da moda silüetinde aks denir. Dengede duran silüette bu dikey eksen alın, burun, iki diz ve ayak arasından geçer. İnsan vücudu simetrik. İdeal insan sekiz kanon ölçüsündedir. Silüet çiziminde dengeyi sağlayan simetrik akslar araştırılmalıdır. Silüette ahenklik, denge ve sağlam çizgiler göz önünde bulundurulmalıdır. Silüetin uzunlukları genişlikleri arasındaki farklılıkları kaleminizle araştırarak ister canlı modelden ister moda dergilerinden fotoğrafları aks üzerinde işaretleyerek kolaylıkla çizilebilir.

MODA İLLÜSTRASYONU İÇİN KADIN SİLÜETİ HAZIRLAMA AŞAMALARI

1. AŞAMA

35x50 cm ebatlarındaki resim kağıdınızı çalışma zemininiz üzerine sabitleyerek canlı kadın modelinize bakarak ön ve arka duruşlar için cetvelinizi kullanarak hafif çizgilerle aks ve kanonları çiziniz.

2. AŞAMA

Canlı modelden kadın vücudu çalışmak için yatay ve dikey hatları ölçü oran ve gövdenin mas yapısını belirleyerek çiziniz.

Kadın vücudu çalışırken kanon çizgileri ve aks çizildikten sonra canlı modelinizin duruşunu kübik formlarla kağıdınıza geçiriniz. Örneğin kafa yapısını dikkörtgen prizma ya da kare prizma ya da size göre başka biçimde kaba hatları ile çizebilirsiniz. Boyunu kısa bir silindir ya da dikkörtgenler prizma ile ifade edebilirsiniz. Gövdede yamuk; kol ve bacaklarda yapıya uygun silindirler kullanarak insan vücudunun mas yapısını ortaya çıkarmış olursunuz.

Mas yapının oluşturulması silüetinizin genel hatlarını düzgün olarak ortaya çıkarmanızı sağlar.

3. AŞAMA

Karakalem tekniği ile canlı modelinizi ön ve arka duruşlarla etüt ediniz.

Araştırma çizimi olarak hazırladığımız mas yapısı üzerinde estetik yapıyı düzgün bir şekilde birleştirin. Modelinize dikkatle bakarak gerekli düzeltme çizimlerini yapınız.(mümkün olduğu kadar akıcı çizgiler kullanarak). Çizgileriniz birbirine karışmış olabilir; ama bu sizi rahatsız etmesin. Çünkü bu çizimler üzerinde en son düzeltmeyi yaptıktan sonra koyu ve yumuşak bir kalemle akıcı, kıvrak ve net çizgi ile silüetinizi çizeceksiniz.

Şimdi modelinizin nereden ışık aldığını tespit ediniz. Sizin çalışma konumunuza göre modelinizin ışıkta kalan ve gölgede kalan kısımlarını tespit ederek silüet üzerinde koyu bölgeleri ve ışıklı bölgeleri belirleyin. Buna göre ışık- gölge ve açık- koyu ton çalışmalarını hatırlayarak silüetinizi etüt ediniz.

4. AŞAMA

35X50 ebatlarındaki parşömen kağıdınızı etüt edilen silüetin üzerine koyup silüetin konturlarını çizerek tek çizgi halinde şablonunuzu oluşturunuz.

Işık gölgeli yapmış olduğunuz kadın vücudu etütünden arka ve ön görünüşlerin dış hatları resim ya da Bristol kağıdına kurşun kalemle kopyasını alınız. Kopyasını aldığınız silüet çizimlerini rapido kalemle ya da tek çizgi tipi kurşun kalemle çizerek tamamlayınız. Yaptığınız bu çalışma ile silüetinizin şablonunu çıkardınız. İleride yapacağınız tasarım çalışmalarında bu silüet şablonlarını hazırlayabilirsiniz. Unutmayın ki silüetinizin sağlam ve estetik yapıda olması, giysi tasarımlarınızı daha ön plana çıkarır ve giysinin model özelliğini çarpıcı kılar.

5. AŞAMA

Bu aşamaya kadar 1/8 ölçülerinde kadın silüetlerinin şablonunu çıkardınız. Tasarımlarda moda illüstrasyon çalışmaları, ürünün reklam boyutudur. Ürün ister bitmiş olsun isterse tasarı Halide olsun, moda illüstrasyon çizimleriyle müşteriye ya da piyasaya sunulması daha kolaydır. Ancak bu çizimlerin reklam boyutunda olacağından dolayı 1/8 ölçülerde silüetin çekiciliği olmaz. Silüetlerin 1/9, 1/10 olan ölçülerde olması silüetin çekiciliğini artırır. Bu nedenle 1/8 hazırladığınız silüeti 1/9 oranında uzatmalısınız.

Şimdi 35x50 ebatında resim kağıdınızı, çalışma tahtanızı ya da altlığına sabitleştirin. Kağıdınızın 35 cmlik kenarını alt taban, 50 cmlik kenarını yanlar olarak kullanın. Kağıdınıza aşağıdan 3 cm kadar yukarıdan alt kenara paralel bir çizgiyi cetvelle çiziniz. Bu çizgi sizin silüetinizin ayaklarından sınırlayacak kanon çizginizdir.

Bu çizginize 90 derecelik dik açı yapacak bir çizgiyi de cetvelle çizin, bu da sizin silüetinizin aksı olacaktır. Şimdi bu çizdiğiniz aksı eşit aralıklarla 9 kanona bölün, işaretlediğiniz yerlerden de kanonları çiziniz. Bu arada kanon çizgilerini uzatarak aynı kağıda ikinci bir aks daha çizerseniz arka görünüşü de bu kağıda sığdırabilirsiniz.

Daha önce hazırladığımız 1/8 ölçülerde silüetinizde kullandığımız kanon numaralandırmayı burada da aynı şekilde sıralayınız. Yani başın geldiği kanon orada 1 ise burada da başa 1 numarasını veriniz. Numaralandırma işlemini bitirdiğinizde siz de fark edeceksiniz ki ayakların geldiği kanon bölümü 1/8 lik ölçüde 8 nolu iken, baş, omuz, göğüs, bel, diz kapakları ve ayak kanonlarda kalır. Uzatma işleminin estetik olması için bazen diz kapakları ve bilekler arasında yapılır. Böylece silüetin dengesi bozulmaz.

MODA SİLÜETİ ÇİZERKEN DİKKAT EDİLECEK NOKTALAR

Çizime başlarken modelin pozunu hafif çizgilerle ve kabaca kağıt üzerinde tespit edilmelidir. Gerekirse figürü yerleştirmek için ovaler çizilmelidir. İlk çizimlerde doğal ölçülerdeki insan figürüne kısa süreli pozlar verilmeli, örneğin önceleri 20 dakika olan süre

10 dakikaya daha sonra 5 dakikaya indirilmelidir. Kısa sürede poz yakalanıp bel çizgisinden vücudun oranı ve ayakların duruşu tespit edilmelidir. Hayali bir mankeni düşünerek silüet çizmek oldukça zor bir iştir. Anca k bunu başarabilmek için. Her gün düz<enli olarak eskiz defterine sayfalarca canlı modelden silüet çizme çalışmaları yapılması gerekmektedir. Moda silüetinde uzatma işlemi yapılırken uzatma tüm boyda oranlı olarak ayarlanmalıdır. Kolların ve bacakların kural ölçülerinin dışında uzun ya da kısa çizilmesi figürün ölçü-oran dengesini bozar. Figürün yere sağlam ve dengeli basmasını sağlayarak çizmek gerekir. Silüette her gün çalışacağınız eskiz defterinden duruşlar alarak hareketli figürleri daha da abartarak çizimleri gerçekleştirmek mümkündür.

ERKEK SİLÜETİ HAZIRLAMA

MODA RESMİ İÇİN ERKEK SİLÜETİ HAZIRLAMA AŞAMALARI

1. **AŞAMA:** 35x55 cm lik resim kağıdınızı çalışma zeminine dik açı yapacak şekilde sabitleyiniz. Canlı modelinize bakarak 8 kanon ölçüsünde cetvelinizle bir aks çiziniz.
2. **AŞAMA:** canlı modelden erkek silüetinin mas yapısını çalışınız.
3. **AŞAMA:** karakalem tekniği ile canlı modelinizi ışıklı gölgeli etüt ediniz.
4. **AŞAMA:** 35x50 ebatlarındaki parşömen kağıdınızı çalıştığınız resim kağıdı üzerine koyarak etüt ettiğiniz silüetin kontürlerini çizerek tek çizgi halinde şablonu oluşturunuz.
5. **AŞAMA:** parşömen kağıdınızda 1, 2, 3. kanonlarda 0,5 cm'lik 4,5,6,7, kanonlarda birer cm lik daralma yaparak dikey çizgi ininiz.
6. **AŞAMA:** uzattığınız silüetin kopyasını parşömen kağıdına çiziniz. Aksını belirterek ikişer cm lik daralma yapacak şekilde dikey bir çizgi ininiz.
7. **AŞAMA:** kuru boya tekniği kullanarak klasik ışıklı gölgeli yorumlayarak etüt ediniz.
8. **AŞAMA:** kalemin ve fırçanın olanaklarını kullanarak etüt ediniz.
9. **AŞAMA:** parçalanmış gölge etkisi vererek etüt ediniz.
10. **AŞAMA:** leke çalışmasıyla etüt ediniz.

Erkek silüeti çalışmalarınıza öncelikle kas ve iskelet yapısını inceleyerek başlamakta fayda vardır.

CANLI MODELDEN ÇOCUK SİLÜETİ

Çocuk vücudu biçimi doğduğu günden başlayıp erişkinliğe ulaşmaya kadar sürekli değişir. Çocuk büyüdükçe vücut oranları da değiştiği için çocuk silüeti çiziminde konanlar

kullanılır. Örneğin iki yaşındaki çocuk 5 kanon, altı yaşındaki bir çocuk altı kanon, 12 yaşındaki bir çocuk 12 kanondur. Çocuklarda bel kıvrımı yoktur. Dar göğüs, yuvarlak bir karın, küt kol ve bacaklarda şişmanlıktan pililer bulunur. Derinin altındaki kas yapısını belirleyen bir iz görülmez. Çocuk silüetlerini hazırlarken silüetin daha çarpıcı ve etkili görünmesi için şekil bozma ya da abartma yapılabilir.

BASILI KAYNAKTAN SİLÜET ELDE ETME YÖNTEMLERİ

Kadın ve erkek fotoğraflarının seçiminde 1/8 kanon ölçülerinde olmasına dikkat edilmelidir. Farklı duruşlardaki insan silüetlerini basılı kaynaklardan keserek kanon ölçülerini esneterek moda silüeti elde etmek mümkündür.

BASILI KAYNAKTAN YARARLANARAK SİLÜET ELDE ETME AŞAMALARI

- 1- 35x50 cm lik resim kağıdını çalışma zeminine dik açı yapacak şekilde sabitleyerek seçilen fotoğraftan modele bakılarak 8 kanon ölçüsünde cetvelinizle bir aks çiziniz. Yatay ve dikey hatları; fotoğrafın üzerinde cetvelinizle çizerek belirleyiniz.
- 2- Karakalem tekniği ile modelinizi ışık-gölgeli etüt ediniz.
- 3- 35x50 cm lik ebatlardaki parşömen kağıdınızı çalıştığınız resim kağıdı üzerine koyarak etüt ettiğiniz silüetin konturlarını çizerek tek çizgi halinde şablonunuzu oluşturunuz.
- 4- 1,2,3. kanonlarda 0,5 cm lik, 4, 5, 6, 7. kanonlarda birer cmlik açılımlar yaparak silüetinizi uzatınız.
- 5- Uzattığınız silüetin kopyasını parşömen kağıdınıza çiziniz. Aksını belirleyerek ikişer mm lik daralmalar yaparak dikey bir çizgi ininiz.
- 6- 35x50 cm'lik resim kağıdınıza silüeti ışıklı masada çiziniz.
- 7- Kuru boya tekniği kullanarak klasik ışıklı gölgeli etüt ediniz.
- 8- Kalemin ve fırçanın olanaklarını kullanarak etüt ediniz.
- 9- Parçalanmış gölge etkisi vererek etüt ediniz.
- 10- Leke çalışması ile etüt ediniz.
- 11- Kendi yorumunuzu kullanarak etüt ediniz.

NOT: 1. yukarıda belirtilen kanonlardan esneterek yaptığınız uzatma işlemi canlı modelden basılı kaynaklardan elde ettiğiniz kadın ve erkek silüetleri için uygulayabilirsiniz.

2. boyama tekniklerinizi kendi evinizde geliştirerek farklı teknikleri bir arada kullanarak illüstre görüntüler elde edebilirsiniz.

3, çocuk silüetlerinde canlı modelden ya da basılı kaynaklardan seçtiğiniz fotoğraflarda uzatma işlemi yapmanıza gerek yoktur. Yalnızca çocuk silüetinin şablonunu çıkararak yuvarlak hatlarda çizimlerini gerçekleştirebilirsiniz.

4. farklı duruşlarda silüetler çalışarak kanon aralıklarından esneterek çalışmalarınızı çoğaltmanız mümkündür.

5. erkek silüeti hazırlarken inceltme işlemi yapılabilir. (gerekli görülürse)

VÜCUT TIPLERİNDE VURGULAR

İnsan vücudunda 1/8 kanon ölçülerinde insanın sahip olabildiği oran olarak karşımıza çıkar. Gerçekte toplumların genel ortalaması bu ölçülerin çok dışındadır. Farklı yerleşim alanları ve kültür çevresine göre değişiklik göstermektedir. Bu değişikliklerde genetik özelliklerin yanı sıra, coğrafi koşullar, beslenme ve ekonomik değerlerin etkin olduğu bilinmektedir. Değişik kökenlere sahip toplumlarda bu farklılıklar göz önüne alınarak

insanları farklı sistemler içinde sınıflandırmıştır. Hazır giyim sanayinin Pazar alanındaki yanılma paylarını asgariye indirmek için uyguladığı bu sistemler her ülkeye göre farklılıklar göstermektedir. Örneğin İngiltere standartlar enstitüsü İngiliz kadın beden ölçülerini beden ve kalça çevresine göre gruplaştırmıştır. Amerikan kadın vücudunda da kadınlar önce boy ve yaş gruplarına göre ayrılmış, bu gruplar için giysi türüne göre ölçü dizileri verilmiştir. Fakat tüm bu standartlardan yararlanarak ortaya konulan vücut stilleri genele hitap ediyor görünse de standart dışı vücuda sahip geniş bir kitlenin de varlığı söz konusudur. Bu kitlenin vücut özelliklerini de bilmek gerekir.

Doğru ve güzel bir moda silueti çizmenin temel anahtarının modayı kişilik ve vücut özellikleri ile birlikte yorumlamak olduğu düşünülmektedir. Önem sırasına göre birincisi kişilik (karakter, yaşam tarzı, vb.) diğeri moda (sezon trendleri) ve vücut özelliklerinin bilinmesidir.

Her siluetin kendi bütünlüğü içinde vurgulamak istenen noktaların giyside yapılabilecek ufak değişikliklerle ön plana çıkarılması mümkündür. Silüetlerde özel vurgulamalar ilk bakışta dikkati bu noktalara çekeceği için kişiler güzel görüntü veren yerlerini bu şekilde ön plana çıkarıp, kusurlu sayılabilecek veya güzel olmayan yerlerini geri plana atabilirler. Uzun bir boynu ve güzel bir yüzü ortaya çıkaracak bir yaka modeli her zaman işlevseldir. Aynı şekilde çok ince bir beli sık bir kemerle ortaya koymak, siluetin bütünü için vurgulayıcı olacaktır. Bu vurgular giysinin kendine ait parçaların güçlendirilmesiyle olabileceği gibi farklı malzemelerin kullanımıyla da gerçekleştirilebilir veya aksesuarlarla tamamlanabilir.

VÜCUT TİPLERİNE ÖRNEKLER

1. KESKİN DÜZ HATLAR

Yüz şekilleri eşkenar dörtgen, kare ve üçgendir. Vücut şekillerinde omuzlar geniş, kalçalar dardır. Vücudun bütününde üçgen ve dikdörtgen kombinasyonlar görünür.

2. DÜZ HATLAR

Yüz şekilleri dikdörtgen, kare, vücut şekilleri de omuzlarda çok geniş değildir. Kalçalar dardır. Vücut genelde dikdörtgen görüntüsündedir.

3. YUMUŞAK DÜZ HATLAR

Yüz şekilleri oval ve elipstir, vücut şekli de vücudu oluşturan dörtgende hafif eliptik bir görünüm vardır ya da yüz kare veya dikdörtgendir, vücut şekilleri elips ve ovaldir.

4. HAFİF EĞİMLİ HATLAR

Yüz şekilleri oval ve yuvarlaktır. Vücut şekilleri elips ve ovaldir.

5. EĞİMLİ HATLAR

Yüz şekilleri yuvarlak ve ovaldir. Vücut şeklinde ise tam yuvarlaklık hakimdir.

Kavisli vücuda sahip bir kadın, uzun boylu ise olduğundan daha düz görünebilir. Uzun boylu olmayan kadın tipleri ise genellikle olduklarından daha yumuşak hatlara sahipmiş gibi görünebilirler. Yuvarlak yüz hattı ve keskin vücut hatlarına sahip kadınlar ile bunun

tam tersi keskin yüz hattı, yuvarlak vücut hatları na sahip kadınlar genel görünümde yumuşak ve doğrusal görünüm verirler. Eğer vücut çizgileri çok düz ya da eğimli değilse veya tam olarak tanımlanamıyorsa ihtimal ikisinin karışımıdır ve yumuşak doğrusal hatlara sahip olduğu düşünülür. Bütün bu bilgiler çerçevesinde yapılması gereken, moda silueti çizgileri ile tasarlanan giysi arasındaki ilişkiyi kurmaktır.

SİLÜETİN ANALİZİ

Silvette gövdenin daire, elips, üçgen, kare gibi temel yapıları araştırılır. Silvette vücut parçalarının birine olan yükseklik, genişlik, büyüklük, küçüklük orantıları incelenir. Biçim farklılıkları göz önüne alınarak siluetin sentezine geçilir (gövde, kollar, bacaklar, eller, ayaklar anatomisi).

SİLÜETTE FORM

İnsan siluetinin karakteristik formunu kavrayabilmek için onları leke halinde görmemiz gerekecektir. Örneğin arkadan vuran bir ışıkla gölgesi perdeye düşen bir hayal hareketlerine benzer. Siyah bir leke olarak görülür. Silueti leke ve kontur olarak görmek, onu anlamak ve çizmek kolaylığını sağlar. X, H, A, V gibi kalıba dönüştürebilirsiniz. Geometrik formlarla yorumlayabilirsiniz.

SİLÜETTE RİTM

Siluetin ritmik hareketlerini çizerken figürün hareket yönlerini belirleyebilirsiniz. Ovalerle, özgür çizgi tekniği ile serbest çizgi araştırmaları yapmalısınız.

SİLÜET ÇİZGİSİ ÇEŞİTLERİ

OK ÇİZGİSİ

Fransız Desinatör Cristian Dior tarafından (1905-1957), 1956 baharı Paris yaz koleksiyonu için sunulmuştur. Aynı zamanda ok şekilli bir silueti göstermektedir. Öteki adı f çizgisi, dışarıdan bakıldığında f şeklini verir.

GENİŞ ÇİZGİ

Gevşek çevrelenmiş bir siluet. Öteki isimleri ise yumurta kabuğu şekli, oval çizgi olarak kendisini tanımlar.

8 ÇİZGİSİ

8 rakamı şeklinde bir silüettir ve Cristian Dior'un 1947 bahar-yaz'ı için hazırladığı başlangıç koleksiyonunda sunulmuştur. Bu çalışma kadınları 2. dünya savaşındaki askeri giyim tarzının ciddiyetinden bir uzaklaşma, kadınlığı vurgulayan çizgidir. Eğimli omuzlar arı beli diye bilinen ince bel ve çan etek 8 çizgi tarihi olarak önemlidir. Çünkü savaş tarafından bastırılmış olan moda merkezi olarak yeniden belirlenmiştir. Öteki isimleri yeni bakış ve corolla çizgisidir.

X ÇİZGİSİ

Geniř omuzları, dar beli ve etek kenarlarına yapılan bir bitiři anlatır.

H ÇİZGİSİ

1954 yılı sonbahar-kıř için Dior tarafından sunulmuřtur. “H” harfi řeklinde bir silüettir ve gevřek bir bel çizgisi vardır. H’ın yatay çizgisi bir kemerle ya da yandan dikiř materyali ile vurgulanmıřtır.

ÇUVAL ÇİZGİSİ

Bir çuval görünümünde düz çizgi halinde geniř bir silüettir.

LALE ÇİZGİSİ

1953 sonbahar kışı için Cristian Dior tarafından hazırlanan lale řekilli bir silüettir. Yumuřak eğimli omuzlar, kabarık göğüs, dar bel ve gövde řekilli etekten oluřturmaktadır.

OTURAN ÇAN ÇİZGİSİ

Üst tarafın insan gövdesine dar olarak oturduđu ve belden etek ucuna çan olarak inen bir řekildir. Öteki isimleri oturan ve yaylanan çizgi ve çan çizgisidir.

PRENSES ÇİZGİSİ

Vücuda oturan bir silüettir. Daralmıř bel ve belden etek ucuna yumuřak olarak bir geniřleme. VII. Edward’ın kızı prenses tarafından çok sevilmiřtir.

KALEM ÇİZGİSİ

İnce, uzun bir silüettir. Bir kalem řeklindedir. Öteki ismi I çizgisidir.

DENİZKIZI ÇİZGİSİ

Belinden ařađısı balık řeklinde olan ve denizkızına benzeyen bir silüettir. Dize kadar daralan ve vücuda oturan bir silüettir. Etek ucu bir balıđın kuyruđu řeklindedir.

Y ŐEKLİ

Y řeklinde yayılan omuzlar ve ucuna dođru daralan bir silüet.

A ÇİZGİSİ

A harfine benzeyen etek kenarları geniř bir silüet. 1955’in bahar yaz koleksiyonu için Cristian Dior tarafından sunulmuřtur. Bugün hala standart bir silüet olarak kalmaktadır. Öteki isimleri çadır çizgisi, üçgen çizgi, trapez çizgi ve piramit çizgisidir.

DÜZ DAR ÇİZGİ

Vücuda kılıf gibi saran ince bir silüettir.

DÜZ ÇİZGİ

Düz çizgi halinde bir silüet. Öteki isimleri kutu çizgi (kutu şeklinde bir silüet), dikdörtgen çizgidir.

İNCE ÇİZGİ

Dar oturan bir şekildir. Vücut figürü çizgisi, vücudu bir bandaj gibi saran, dar bir şekildir.

YUMUŞAK BİLİNÇ ÇİZGİSİ

Yumuşak vücut bilinç çizgisi vücudun dış hatlarını yumuşak, doğal gösteren bir şekildir.

MODA SİLÜETİ ÇİZİMİ İKİ AMAÇLA HAZIRLANIR

1. İsmarlama giyim (Houte Couture) için çizilen moda silüetleri sanatsal bir nitelik taşırlar. Çizgiler artistik, akıcı ve hareketlidir. Yalın çizgiden çok coşkulu çizgiler görülür. Biçim ayrıntıları çok önemli değildir. Önemli olan yaratılmak istenen etkidir. Ünlü moda evlerinin modelleri bu yöntemle çizilir. Moda evleri yaratıcıları çizgi özellikleri açısından kolayca tanınırlar. Her yaratıcının kendine has bir çizim tekniği vardır.
2. hazır giyim (Prete Porter) silüetlerinde kullanılan çizgiler yalın ve basittir. Modellerde ayrıntıya önem verilir.

MODA SİLÜETİNDE IŞIK-GÖLGE

Işık hem moda silüeti üzerinde hem de dışında gölgeler yaratarak vücut biçimini ortaya çıkarır. Işık, doğal ya da yapay olabilir ve modelin üzerine önden ya da arkadan gelebilir. Işık miktarına, kalitesine ve yönüne göre vücuda az ya da çok kontrast yapılır. Böylece hem silüetin üslubunu hem de sonradan değerlendirme biçimini etkiler. Modelin gölgeli alanlarında çeşitli tonlar vardır. Bu tonlar moda silüetinizdeki genel ışık ve gölge dağılımına uygun olarak oluşurlar. Işığın geldiği yön ile miktarı ve kalitesi ve moda tasarımcısının çalışma yöntemini belirler. Silüetinizi sert ya da yumuşak üslupta çalışmanızda belirleyici faktör olur. Silüetinizi hacimlendirirken gölgeli bölümlerinde kullanılan ton farkları birbirinden zor ayırt edilebilen yumuşaklıkta olmalıdır.

MODA SİLÜETİ İÇİN BAŞ ÇALIŞMALARINDA MODA ÇİZGİLERİ İLE ARTİSTİK İFADELENDİRMEDE DİKKAT EDİLECEK NOKTALAR

- 1- etüt ettiğiniz baş çalışmalarındaki hatları, ölçüleri, silüetinizin duruş yönünü dikkate alarak belirleyiniz.
- 2- 2- stil araştırması yaparak, yüzün oval formunda kendi zevkinizi yansıtarak farklı tekniklerle ve artistik çizgilerle özgün anlatımlar yapabilirsiniz.
- 3- 3- göz, burun, dudak, elmacık kemikleri vb. detaylardan istediğinizi ön plana çıkarabilir, bazılarını çizmeyebilirsiniz.
- 4- Saç çalışmalarında silüetinizdeki tasarlayacağınız giysi ile uyum sağlayabilecek bir modelde karar kılınız. Örneğin abiye bir giyside topuz, spor bir giyside kısa saç

moledi vb. boyama tekniklerini deneyerek saçın parlaklık, düz, kıvrıkcık, dalgalı gibi özelliklerini kendi stilinizde artistik ifadelendiriniz.

BAŞIN ÖNDEN ÇİZİMİ (CEPHEDEN, FASTAN)

Başın uzunluğu 4 eşit parçaya ayrılır.

- 1- tepeden alındaki saç biçimine kadar
- 2- gözlerin bulunduğu göz hizası
- 3- burun alt hizası
- 4- çenenin bitimi

BAŞIN YANDAN ÇİZİMİ (PROFİL)

Alın, burun, çene çıkıntıları yüzün karakteristik görüntüsünü verir. Başın karakteristik görüntüsünü kübist bir yöntemle kavrayarak yüz aksını çizip planları kavradığınız zaman moda silüetine uygun özgün çizimler yapabilirsiniz.

YÜZÜN ¾ GÖRÜNÜŞÜNÜ ÇİZMEK (TUVAKAR)

Önce modele yakın oval çizilip aks belirtilir. Yüz ölçü çizgileri kabataslak çizilip, yüzün karakteristik yönü konstrüksiyonu aranır. Burun, ağız, kulakların formu yerleştirilir. Sonra genel gölge-ışık planlarına dikkat edilerek hacimlendirilir.

YÜZ VE BOYUN

Yüz ifadesi, baş kısmı ve boynun güzelliği önemlidir. Güzel çizim yapmak için değişik pozlarda eskizler yapınız. Özellikle derin bir çene altı, güzel bir duruş, moda silüetlerinize anlam katar. Boyun kasları güzel çizildiği zaman, boynu uzun gösterir. Çeşitli pozları ayna karşısında kendiniz de deneyiniz.

GÖZLER

Gözler ağız kadar söyler, konuşur. Gözler ruhun aynasıdır gibi atasözleri vardır. Yüz çizimi için de en önemli yerdir. Onun için canlı, güzel çizmeye çalışın. Çekik gözler kadınsı, büyük gözler çizmek şirin bir anlamla yüklüdür. Yaş ve giysiye uygun güzel gözler çizmek için eskizler çizin.

BURUN-AĞIZ

Burun yüze anlam katar; ancak ağızdaki gibi hareket olanağı yoktur. Yüz nereye bkarsa (profil, cephe, truvakar) burun çizimi de değişmektedir.

Ağızda göz gibi yüze anlamlı ifadeler verir. Dudağı kalın çizmek çok sıcak, ince çizmek soğuk atmosfer yaratır. Alt dudağı daha kalın çizip gülümseyen ifade verildiğinde naturel bir görünüm sağlanır.

AYAKLAR

Ayak çizimleri çıplak olarak, önce eskizleri yapılarak etüt edilmelidir. Önceleri kendi çıplak ayağınıza bakarak çizim yapınız. Ayağın zemine basması ile vücut arasında denge

oluşması ayak çizimi açısından önemlidir. Modaya göre ayakkabı modelleri çizerek görünüşünüzü kuvvetlendirebilirsiniz.

ELLER

El; üst kısım, avuç ve parmaklardan oluşur. Moda silueti çizimlerinizde, özellikler kadınlarda, parmaklar unuz olursa zarif olur. Erkek ellerinde, daha köşeli ve sert bir tarz kullanılabilir. Çocuk ellerinde oldukça yuvarlak hatlar kullanabilirsiniz. Her bir parmağın kalınlık ve uzunluğu farklıdır. Ellerinize şekil vererek eskizler çiziniz.

HAREKET EDEN SİLÜET

Serbestçe hareket eden, podyumda yürüyormuş, poz veriyormuş gibi değişik duruşlarda mankenleri gözünüzde canlandırarak figürler çiziniz. Bu pozisyonları çizdikten sonra silüetinize yeni hareketler, jestler yaptırınız. Yalnız orantıları sakın unutmayınız. Çalışırken silüetinizin formunu doğru yapmanın yanı sıra onun canlılığını ve hareket mantığını yok etmeden, sonuç almanız gerekir. Yürürken ya da koşarken kolların öne ve arkaya gitme hareketi, bacakların hareketinin ters yönündedir. Birçok duruşta kalça pozisyonu (iskiyyatik poz) önemlidir. Hayalinizde silüet çizmeye karar verdiğinizde önce vücudun ağırlığını hangi bacağın taşıdığını kendinize sorun.

Eksen bacak: dikey (ayakta) pozisyonlarda hatırlanması gereken nokta, yardımcı bacağın yerleştiği yerdir. Ağırlık (yer çekimi) doğal olarak kalçaların hareket ettiği yöne doğru kaydığı için, bu durumda her zaman eksen bir bacak oluşur. Eksen ayağın topuk kısmı boyun merkezi çizgisine yakın çizilmeli, aynı zamanda anımsanmalı ki eksen olmayan bacak, bacakların daha uzun ve çekici görünmesini sağlamak için eksen baccaktan daha uzun çizilmelidir. Daha sonra aksı belirleyerek çizime başlayın. Silüetin ilk çizgileri önemlidir. Bunlar aks üzerinde işaretlenir. Bir silüetin analizinde denge, pozisyonlar, ritim, hareket halinde mas ve modelin kontur ritmine dikkat etmek gerekir.

YARATICILIĞI GELİŞTİRME

Moda illüstrasyonu için silüet hazırlamayı başarmak, yalnızca size bağlıdır. Bu iş tamamen sizin bu konuda tam anlamıyla ustalaşana kadar saatlerce çalışmayı göze almanızla ilgilidir. Eğer ilginiz varsa bu konuya bilgi kendiliğinden gelecektir. Çünkü bilgi kelimesinden b'yi çıkarınca sadece ilgi kalır. Bu da sizde çokça varsa, ne ala... her gün, sürekli olarak çevrenizde gördüğünüz insanların farklı duruşlardaki hareketlerini çiziniz. Bu izlediğiniz bir film ya da defilelerdeki bir poz olabilir. Önceki öğrendiğiniz bilgileri hatırlayınız. İster canlı model olsun, ister basılı kaynaktan çalışılmış olsun, kadın, erkek ve çocuk silüetlerini kanon ölçülerini arttırarak ya da kurallarına uygun esnetip uzatıp inceltmeler yaptığınızda etkileyici, çarpıcı bir silüetiniz olacaktır. Bir de hazırladığınız bu silüeti seçtiğiniz bir boyama tekniğiyle tamamlayabilirsiniz. Kendi yorumunuzu da katarak özgün silüetler çizip dosyalayabilirsiniz.

Öğrenciler, stilistik çalışmalarına başladıklarında önceden de belirtildiği gibi desen çalışmasına, özellikle figür çalışmasına ağırlık vermek durumundadırlar.

Yaratıcılığınızı geliştirmek için öncelikle ilk aşamada ayakta dümdüz duran modellerin gerçek oranları ile kağıda aktarılması gerekir.

İkinci aşama figürün hareketlendirilmesidir. Yürüyen, koşan ya da oturan hareket halindeki figürün çizimi desenlerin özgünleştirilmesini ve canlanmasını, hayat kazanmasını sağlar. Desene bakan kişi hareket halindeki figürle daha iyi iletişim kurar.

Bu çalışmanın bir yararı da profesyonel anlamda çalışan stilistlere defilelerde çok kısa bir süre içinde yürüyen mankenlerin giysilerini çizebilmek kolaylığını kazandırabilmesidir.

Üçüncü aşama, duran ve hareket eden figürlerin gerçek ölçülerini özümledikten sonra stilize edebilme yeteneğine ulaşabilmektir. Moda figürleri stilizasyonu da yıllara göre değişiklikler gösterir. Fakat yine de gerçek ölçülerden çıkıp, figürleri estetiği kaybetmeden uzatmak, seri birkaç hareketle ortaya koyabilmek oldukça profesyonel bir yaklaşımdır.

Dördüncü aşama, özgün figür çizimlerine istenen veya dizayn ötesinde önerilen giysilerin düşünülen modellerinin aktarılabilmesidir. Bunun için de giysilerin uygulanabilirlik özelliklerinin iyi bilinmesi gerekmektedir.

Beşinci aşamada çeşitli çalışmalar içinden önerilmek üzere seçilen çizimin prezantasyon kağıdına aktarılması söz konusudur. Bu çalışmalar sırasında dizayn özetinden önerilen veya stilistin uygun gördüğü kumaşın küçük bir örneğini prezantasyon çiziminin bulunduğu kağıda yapıştırması gerekir. Kumaşın rengi ve dokusu da gerçeğine en uygun şekliyle model üzerinde çalışılmalıdır.

Soyut ve somut objelerden seçim yaparak hazırladığınız moda silueti şablonunun içini yorumladığınız objenin dokusunu yaparak seçtiğiniz boyama tekniği ile renklendiriniz. Yaratıcılığınızı geliştiren moda siluetlerinizi rahatlıkla hazırlayabilirsiniz.

UNVAN DEĞİŞİKLİĞİ SINAVI TEKNİKER KADROSUNA ATANACAKLAR İÇİN DERS NOTLARI

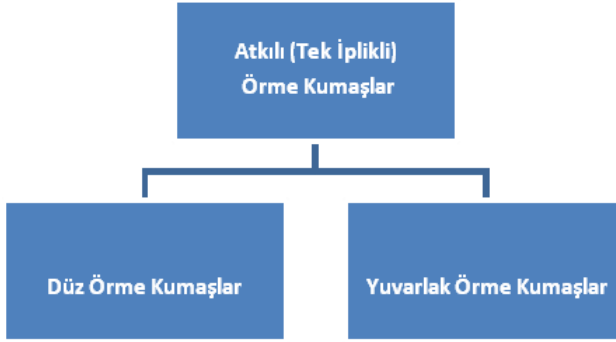
TEKSTİL TEKNOLOJİSİ

1. ÖRME KUMAŞ ÖZELLİKLERİ

1.1. Örme Kumaşların Sınıflandırılması

Örme kumaşlar, üretim teknikleri ve bağlantı yapıları ile diğer üretilen tekstil ürünlerinden farklıdır. Örme kumaşlar üretim teknikleri bakımından iki temel sınıfa ayrılabilir. Bunlar; atkılı (tek iplikli) ve çözgülu örme kumaşlardır.

1.1.1. Atkılı Örme Kumaşların Sınıflandırılması



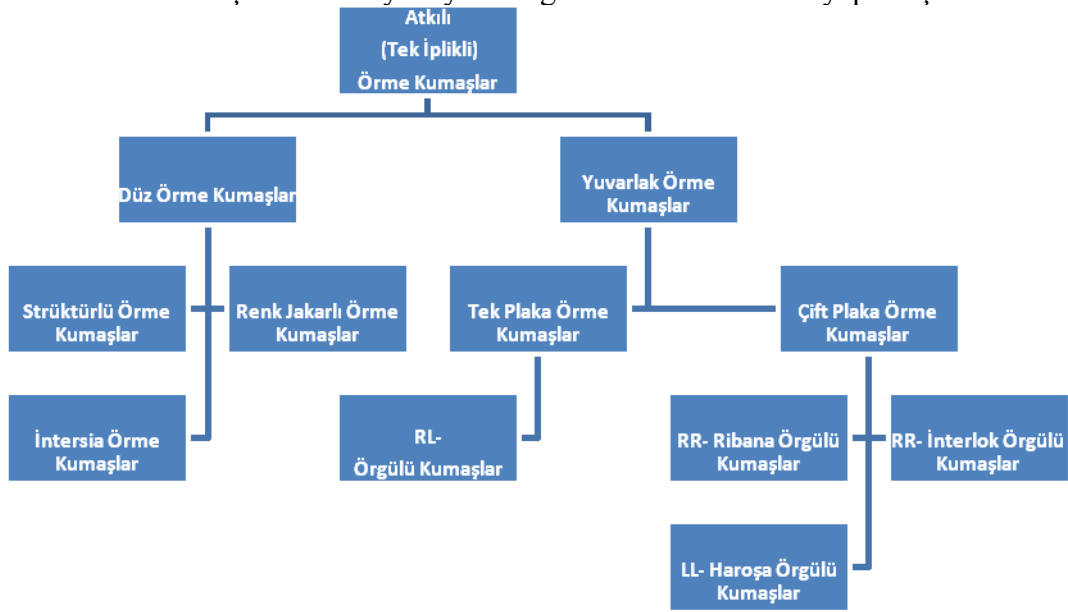
1.1.2. Çözgülu Örme Kumaşların Sınıflandırılması



1.2. Atkılı Örme Kumaşlar

İpliğin yatay olarak kumaşın bir kenarından, diğer kenarına doğru kumaş eni boyunca yönlendiği ve örücü elemanlar tarafından atılan ipliğin ilmek formuna getirildiği, sökülebilir yapıya atkılı (tek iplikli) örme denir. Bu şekilde elde edilen kumaşlara da atkılı örme

kumaşlar denir. Atkılı örme kumaşlar; düz ve yuvarlak örme makinelerinde üretilir. Aşağıdaki tabloda atkılı örme kumaşların örme yüzeylerine göre sınıflandırılması yapılmıştır.



1.2.1. Düz Atkılı Örme Kumaşlar

1.2.1.1. Düz Örme Kumaşlarda Kullanılan İplikler

Düz örme kumaşlardan genellikle kışlık dış giyim eşyası ve aksesuarları üretildiği için doğal olarak yün ve yün karışımı ipliklerle, yün karakterli akrilik (orlon vb.) iplikler kullanılmaktadır. Ayrıca düz örme ürünlerinde, özellikle kazak, hırka gibi kışlık eşyaların üretilmesinde, polipropilen elyafı karışımları da ucuz olmaları nedeniyle kullanılmaktadır. Ancak akriliğe (orlon) göre polipropilen ipliklerinin kullanım özellikleri iyi değildir. Boncuklanma ve keçeleşme oranı orlon ürünlere göre daha fazladır.

Pamuk ipliği ise pamuklu örme giysiler için yaka, kol bandı gibi aksesuar üretiminde ve mevsimlik kazakların yapımında kullanılmaktadır. Düz örme makinelerinde kullanılan iplikler genellikle boyalı ipliklerdir.

1.2.1.2. Düz Örme Kumaşların Genel Özellikleri

Düz örme kumaşların genel özellikleri maddeler hâlinde aşağıdaki şekilde sıralanabilir:

- ✳Genelde açık en ve parça olarak üretim yapılmaktadır.
- ✳Düz örme kumaşlar E3 ile E18 incelikleri arasındaki düz örme makinelerinde üretilmektedir.
- ✳Düz örme kumaşların durgun havada yalıtımları iyi, rüzgârlı havada yalıtımları kötüdür.
- ✳Düz örme kumaşlar buruşmaya karşı dirençli oldukları için ütülenmeye ihtiyaç duymaz.
- ✳Renkli ve fantezi desenli kumaşlar rahatça yapılabilmektedir.
- ✳Düz örme kumaşlar çekme eğilimi gösterebilmektedir.
- ✳Düz örme kumaşlar hafif, yumuşak, hacimli yapıya sahip olduklarından tutumları iyi ve dökümlüdür.
- ✳Şekillendirilmiş, biçimlendirilmiş ve bitmiş ürün (giysi) olarak üretilmektedirler.

1.2.1.3. Düz Örme Kumaşların Kullanım Alanları

Düz örme makineleri, büyük oranda kışlık ve mevsimlik kazak ve hırka gibi dış giyim ürünlerinin örülmesinde kullanıldığı gibi yazlık ve mevsimlik dış giyimde kullanımı da gün geçtikçe artmaktadır. Ayrıca diğer örme ürünlerine aksesuar olarak yaka, kol bandı, etek bandı vb. ürünlerin örülmesinde de düz örme makineleri kullanılmaktadır. Özel olarak tasarlanmış düz örme makinelerinde ise tam biçimlendirilmiş, kullanıma hazır durumda eldiven, kaşkol vb. aksesuar giysileri üretilmektedir.

1.2.1.4. Düz Örme Kumaşların Sınıflandırılması

Düz örme makinelerinde üretilen, atkılı örme kumaşlara düz örme kumaşlar denir. Tek veya iki iğne yatağı kullanılarak üretim yapılır. Düz örme makinelerinde tek iğne yatağı kullanılarak yapılan örgüler tek plakada üretilen kumaşlar; çift iğne yatağı kullanılarak yapılan örgülere çift plakada üretilen kumaşlardır. Tek plaka kumaşlar, iki yöne aynı esneme oranına sahipken çift plaka kumaşlarda genelde tek yönedir.

***Strüktürlü Düz Örme Kumaşlar**

Düz örme makinelerinde üç yol tekniğinin (ilmek, atlama, askı) uygulanması ile elde edilmiş kumaş çeşididir. Tek veya çift plakada üretilen örgülerdir. Bu tür düz örme kumaşlarda genelde tek renk boyalı iplikler kullanılmaktadır. Tam olarak örme işleminden sonra parça boyama yapılmaktadır.

***Renk Jakarlı Düz Örme Kumaşlar**

Herhangi bir iğne (atlama, askı), plaka ve transfer hareketlerle desenlendirmeye gerek duymaksızın renkli ipliklerle desenlendirme yapılan düz örme kumaş çeşididir. Kumaşın arka yüzeyinde, ön yüzeyinde görülen desen görülememektedir. Farklı teknikleri vardır. Biri haricinde diğer teknikler çift plakada elde edilir.

Resim 1.2'de görüldüğü gibi strüktür jakarlı örgüler üzerine, renk jakar tekniği uygulanarak farklı görüntüdeki düz örme kumaşlar elde edilebilir.

***İntersia Düz Örme Kumaşlar**

Bölgesel renklendirme tekniği ile üretilirler. Düz örme makinesinde her mekik rayına 4 renk gelecek şekilde mekikler dizilir. Sekiz mekik rayı olduğuna göre teknik olarak 32 farklı renk çalışılabilir. Bunun için uygun desen bulunmalıdır.

İntersia kumaşların özelliği, farklı renkteki ipliklerin jakar tekniğinde olduğu gibi kumaşın arka yüzünde karışık görüntü vermemesidir. Bu nedenle intersia kumaşların ön yüzünde hangi renk görünürse arka yüzünde de aynı renk görünür. Genellikle tek plaka örgülerle elde edilir. Renk jakarı tekniği ile birlikte de kullanılabilir.

1.2.2. Yuvarlak Atkılı Örme Kumaşlar

1.2.2.1. Yuvarlak Örme Kumaşlarda Kullanılan İplikler

Yuvarlak örme makinelerinde üretilen kumaşların kullanım alanlarının daha çok iç giyim ve yazlık spor giyim çeşitlerine yayılmış olması nedeniyle pamuk ve pamuk karışımı iplikler bu makinelerde en yüksek oranda kullanılan ipliklerdir. Özellikle iç giyim için üretilen

kumaşlarda tamamen örme pamuk ipliği kullanılmaktadır. Yazlık dış giyim, t-shirt, elbise, lacost vb. giysilerin kumaşlarında da % 100 pamuk ipliği kullanılmaktadır.

Son yıllarda iç giyimin dışındaki amaçlarla üretilen yuvarlak örme kumaşlarda hem bir moda unsuru hem de kumaşların kullanım performanslarını artırmak için pamuk ipliği ile polyester, viskon, elastik lifler çeşitli şekillerde kullanılmaktadır.

Diğer örme kumaşlarda; mayo ve fantezi bayan iç giyim eşyalarının kumaşlarında ve çoraplarda naylon, polyester iplikler ya tek başlarına ya da %5 - %10 oranında elastik elyafla (likra vb.) birlikte kullanılmaktadır.

1.2.2.2. Yuvarlak Örme Kumaşların Genel Özellikleri

Örme kumaşlar, örgü yapısını oluşturan ilmeklerin özel şekil bağlantıları nedeni ile esnek kumaşlardır. Bu nedenle dokuma kumaşlara göre vücuda uyum sağlamaları daha iyidir.

Örme kumaşların genel özellikleri:

- *Kendi ilmek yapıları nedeni ile doğal bir elastikiyete ve esnedikten sonra eski konumuna kolayca dönebilme özelliğine sahiptir.
- *Kendilerine özgü bir yapı biçimi ve buna uygun katlanabilirlik özelliği vardır.
- *Vücut hareketlerine kolayca uyum sağlar.
- *Dokuma kumaşlarda pek bulunmayan, genişleyip daralan yapıda, vücudu sarma özellikleri vardır.
- *Durgun havada mükemmel yalıtım özelliğine sahiptir. Fakat örgü ilmek yapısı nedeniyle hava akımına karşı yalıtımı daha az sayılabilir.
- *Bakımı kolaydır ve hafif bir ütöleme gerektirir ya da hiç gerektirmez.
- *İlmeği kolay kaçar ve çözülebilir.
- *İlmeğin oluşumundan ötürü ütü stabilizesi düşüktür.
- *Örme kumaşlar, ipliklere ilmek formu verilerek oluştuğu için örme mamullerinde daima bir iç gerilim meydana gelir. Bu iç gerilimler nedeni ile örme kumaşların boyutsal değişimleri, yani kumaşın büzülme kabiliyeti çok yüksektir.
- *Örme kumaşlar, hafif, yumuşak ve hacimli olmasından dolayı dökümlüdürler fakat zamanla giyimden dolayı sarkabilir.
- *Örme kumaşların tutumları iyidir ve yumuşaktır.

1.2.2.3. Yuvarlak Örme Kumaşların Kullanım Alanları

Yuvarlak örme kumaşlar, en çok iç giyim, yazlık spor giyim (t-shirt, lacost vb.) mevsimlik ve kışlık spor giyim (swet-shirt), sportif faaliyet giysileri (eşofman, forma vb.), mayo, deniz giysileri, yapısı ve yumuşaklığı nedeniyle bebek giysileri üretiminde kullanılmaktadır.

1.2.2.4. Yuvarlak Örme Kumaşların Sınıflandırılması

Yuvarlak örme kumaşlar çeşitli şekillerde sınıflandırılmaktadır:

- *Plaka sayılarına göre sınıflandırma
- *Örgü yüzey görünüşlerine göre sınıflandırma
- *Makine çaplarına göre sınıflandırma

1.2.2.5. Plaka Sayılarına Göre Yuvarlak Örmeye Kumaşların Sınıflandırılması



Tablo 1 3: Plaka sayılarına göre yuvarlak örmeye kumaşların sınıflandırılması

★ Tek Plakada Üretilmiş Yuvarlak Örmeye Kumaşlar

Yuvarlak örmeye makinelerinde tek iğne yatağında elde edilen örmeye kumaşlardır. İlmeklerin ön yüzde aynı yönde birleştirilmesiyle meydana gelen çubuklar görünen ve arka yüzde yarı dairesel yatay ilmek sıraları olarak görüntü veren tek yüzlü örmeye kumaşlar oluşturan örgü tipidir. Örülen kumaşların ön yüzünde (R), arka yüzünde (L) ilmekler görülür. Tek katlı yuvarlak örmeye kumaşlar düşük gramajlı olarak üretilir.

Tek plakalı örmeye makinelerinde üretilen kumaşlar aşağıdaki başlıklar altında incelenebilir:

Süprem örmeye kumaş: Tek plakalı yuvarlak örmeye makinelerinde, tek iğne yatağında, tek iğne grubu ile ve çeliklerin ilmek formunda sıralanması ve düşük gramajlı olarak üretilen tek katlı yuvarlak örmeye çeşididir. Süprem yuvarlak örmeye kumaşın ön yüzünde teknik olarak (R) ilmek, arka yüzünde ise (L) ilmek görülmektedir.

Lacost örme kumaş: Çelik ve iğne dizilişleri ile tek plakalı yuvarlak örme makinelerinde ilmek ve fang (askı) hareketleri ile oluşturulan pirinç tanelerine benzer yapıda ve askı hareketlerinin kullanıldığı yuvarlak örme kumaş çeşididir.

Pike örme kumaş: 2x1 iğne düzeninde ilmek ve iptal hareketlerinin kullanılması ile oluşturulan kumaş yapısına pike denir. Her iki yüzü de aynı formdadır. Görünüm olarak ribanaya benzese de çubuklar arasındaki atlamalar, iplik yüzmeleri bu benzerliği ortadan kaldırır.

İki iplik örme kumaş: Süprem yuvarlak örme makinelerinde iğne ve çelik dizilişleri ile elde edilen kumaş türüdür. Genellikle birbirinden farklı özelliklere sahip iki çeşit ipliğin aynı anda iğne üzerine verilmesi ile oluşur.

Kumaşın arka yüzünde kullanılan askı ipliği ilmek yapmaz. Sadece fang hareketi ile zemin örgüye bağlanır. Astar ipliği olarak genellikle kalın, hacimli, Şardonlamaya uygun olan kesik elyafli iplik kullanılmaktadır.

Üç iplik örme kumaş: Farklı karakterdeki (büküm, numara vb.) üç çeşit ipliğin (zemin, astar ve bağlantı ipliği) farklı örgü yapısı ile oluşturdukları bir kumaş çeşididir.

Zemin ipliği düz zemin örgüyü oluşturur, astar ipliği iki iplik örgüde olduğu gibi örgünün arka yüzünde yer yer fang bağlantısı ile bağlanır. Bağlantı ipliği ise örgü yapısının sağlamlaştırılması ve astar ipliğinin ön yüzde görünmesini önlemek amacıyla astar ve zemin ipliklerinin arasına atılan ipliktir.

Tek plakadan elde edilen örme kumaşların genel özellikleri

- ◆ Kendi ilmek yapıları nedeniyle doğal bir elastikiyete ve esnedikten sonra eski konumuna kolayca dönebilme özelliğine sahiptir.
- ◆ Kendilerine özgü bir yapı biçimi ve buna uygun katlanabilirlik özelliği vardır.
- ◆ Vücut hareketlerine kolaylıkla uyum sağlayabilir.
- ◆ Dokuma kumaşlarda pek bulunmayan, genişleyip daralan yapıda vücudu sarma özelliği vardır.
- ◆ Durgun havada mükemmel yalıtım özelliğine sahiptir. Fakat örgü ilmek yapısı nedeniyle hava akımına karşı yalıtımı daha az sayılabilir.
- ◆ Bakımı kolaydır, hafif ütöleme gerektirir ya da hiç gerektirmez.
- ◆ İlmeği kolay kaçar ve çözülebilir.
- ◆ Örme kumaşlar, ipliklere ilmek formu verilerek oluştuğu için örme mamullerinde daima bir iç gerilim meydana gelir. Bu iç gerilim nedeni ile örme kumaşların boyutsal değişimleri, yani kumaşın büzülme kabiliyeti çok yüksektir.
- ◆ Örme kumaşlar, hafif, yumuşak ve hacimli olmasından dolayı dökümlüdür fakat zamanla giyimden dolayı sarkabilir.
- ◆ Örme kumaşların tutumları iyidir ve yumuşaktır.

★Çift Plakada Elde Edilen Kumaşlar

Tek plakalı yuvarlak örme makinelerinden farklı olarak, iki tane iğne yatağı, iki farklı iğne grubu ve kilit sistemine sahip çift plakalı yuvarlak örme makinelerinde üretilen, çift veya tek katlı örme kumaşlardır. Çift plakalı yuvarlak örme makineleri RR Ribana, RR interlok ve LL haroşa tipi kumaşların ve bunların varyasyonlarının üretimi için tasarlanmış makinelerdir.

Ribana ve interlok makinelerinde iğne yatakları ve iğneler birbirlerine dik ve karşılıklı olarak yerleştirildikleri için bu makinelerden üretilen kumaşlar çift katlıdır.

Buna göre çift plakalı makinede üretilen yuvarlak örme kumaşlar aşağıdaki başlıklarda incelenmiştir.

★RR ribana örgülü kumaşlar

Ribana yuvarlak örme kumaşlar, çift plakalı yuvarlak örme makinelerinde, silindir ve kapak iğnelerinin birbirine göre çapraz bir şekilde yerleştirilmeleri ile elde edilen çift katlı kumaş çeşididir. Ribana kumaşları ifade eden en büyük özellik, kumaş eni yönünde açıldığında her iki tarafta örgü raporuna bağlı olarak düz (R) ve ters (L) ilmeklerin değişimli olarak görünmesidir.

Kumaşın yapısı sıra ile birbiri ardınca gelen düz ve ters ilmeklerden oluşur. Ribana yuvarlak örme kumaşlar bazı ilmeklerin kumaş yüzüne, bazılarının tersine çekildiği kumaşlardır. Ribana kumaşlar enine yönde çok iyi bir esnekliğe sahiptir. Ribana örgü kumaşlar iki iğne yatağında örüldüğü için ön ve arka yüzde (R) ve (L) ilmekler sıra ile görülür. En basit yolu, iplik ucu sökülmiş kısma üstten bakmaktır. Buna göre ilmekler ön yüzden arka yüze, arka yüzden ön yüze çapraz bir şekilde yol izler. Ayrıca kumaş eni yönünde çok gerildiğinde (R) ve (L) ilmeklerin değişimli olarak sırayla ilerledikleri görülür.

RR ribana örgülü kumaşların genel özellikleri

En çok elastikiyetleri ile tanınan ribana kumaşların genel özellikleri şunlardır:

- ◆ Ters ve yüz ilmeklerin sayısı eşit ise kumaşın ön ve arka yüzünde aynı görüntü vardır. Her iki yönü de kullanılabilir.
- ◆ Homojen bir kumaştır.
- ◆ R ilmek çubukları her iki yüzde de bulunmaktadır.
- ◆ Kumaş gerdirilerek R ilmekten iğne batırıldığında iğne ucu L ilmekten çıkmaktadır.
- ◆ Enine elastikiyeti yüksektir.
- ◆ En basit ribana örgü raporu; çift plakada, 2 iğne ve 1 iplik hareketinden meydana gelir.
- ◆ İki örgü tabakası arasında hava tutulduğu için vücudu sıcak tutar.
- ◆ Kesilen kenarlardan kıvrılma yapmaz.
- ◆ Yalnızca son ilmekten kaçma gözlenir.
- ◆ Boyuna esneme, enine yüksek uzama özelliği vardır.

★RR interlok örgülü kumaşlar

Yuvarlak örme makinelerinde bir uzun, bir kısa olarak düzenlenmiş tek ucu kancalı iğneyle yapılır. 1x1 ribana yüzeyleri tek bir kumaş oluşturmak üzere, birlikte örgü tekniği ile (interlok) örülür. Ayırt edici özellikleri; materyalin her iki yüzünde de boyu doğrultusunda ince kabarıklık çizgilere sahip olmalarıdır. Aynı zamanda ters ve yüz olarak kullanılabilir.

Görünüşü 1x1 ribanaya benzer. Ribana ve interlok örgülerini birbirinden ayırt etmek için bir toplu iğne örgü yüzündeki bir düz ilmeğin ortasından batırıldığında arka yüzde yine bir düz ilmeğin içinden çıkarsa bu örgü interlok, ters ilmeğin arkasından çıkarsa 1x1 ribana

örgüsüdür. İnterlok örgüsünün enine elastikiyeti lx1 ribana dan daha azdır ve daha düzgün bir yüzeyi vardır.

RR interlok örgülü kumaşların genel özellikleri

Bu örgünün en önemli özelliği, içerisinde hortum Şeklinde bir boşluk oluşturarak ısı iletimini düşürmesi ve uygun ham madde kullanıldığı zaman çok iyi nem absorblama özelliğine sahip olmasıdır.

Örme tekniği performans ölçütlerine göre interlok kumaşların başlıca özellikleri şunlardır:

- ◆ Ön ve arka yüzde aynı görünüme sahiptir, çift yüzlüdür.
- ◆ Desen ve yüzey tasarımı diğer örgülere göre sınırlıdır.
- ◆ Sık bir yapıya sahiptir.
- ◆ Çok ince ya da kaba bir fayna sahip olabilir.
- ◆ Ön ve arka yüzü pürüzsüzdür.
- ◆ Dikey yönden yatay yöne göre daha yüksek bir elastikiyet ve esneklik özelliğine sahiptir. Elastikiyeti ribana örgülerle aynıdır.
- ◆ Boyutsal stabilitesi ve Şeklini koruma özelliği yüksektir.
- ◆ Kenarları bastırılmamış veya kesilmiş kenarlar kıvrılmaz.
- ◆ Ön ve arka yüzey arasında hava olduğundan daha iyi ısı yalıtım özelliğine sahiptir.
- ◆ Birbirini takip eden mekiklerde farklı iplik veya renkler kullanılarak çizgili desenler elde edilir.
- ◆ Gerilmeye maruz kaldığında ilmek kenardan kıvrılmaz.

★Haroşa örgülü kumaşlar

Yuvarlak örme makinelerinde iki dikey plakalı (iğne yataklı) konumda, iki ucu kancalı iğnelerin bir uçtan diğer uca ilmek atması ile oluşan ve tek bir örgü içinde, hem düz (R) hem de ters (L) ilmeklerin olabildiği tek katlı örme kumaşlardır. Haroşa kumaşlara links&links ya da ters kumaşlar da denmektedir. Haroşa örgülü kumaşı tanımak için iplik sökme işlemi uygulanır. İplik söküldüğünde hem ön yüzde hem de arka yüzde (L) ilmek yapısı varsa bu örgüye haroşa örgü denir.

Haroşa örgülü kumaşların genel özellikleri

- ◆ Haroşa kumaş çift plakada yapılmasına karşın tek katlı bir kumaştır.
- ◆ Haroşa kumaşlar düz örme kumaşlar gibi kesim kenarından dönme yapmaz.
- ◆ Haroşa kumaşlar genelde düz RL örmeden daha kalındır.
- ◆ Haroşa örgülü kumaşlar, boyuna yönde en fazla esneyen örme kumaşlardır. Boyda esneme yaklaşık olarak %30–50, ende %10 kadardır.
- ◆ Desenlendirmeye en fazla olanak tanıyan örgü çeşididir.
- ◆ Gramaj özellikleri ile diğer özellikleri düz RL örgüye benzer.
- ◆ Kumaşın ön ve arkasında çoğunlukla (L) ilmek görülür.
- ◆ Kumaşın boyuna yönde büzülme miktarı yüksektir.

1.2.2.7. Yuvarlak Örme Kumaşların Makine Çaplarına Göre Sınıflandırılması

Yuvarlak örme kumaşlar değişik çaplara sahip yuvarlak örme makinelerinde üretilir. Buna göre yuvarlak örme kumaşlar aşağıda belirtilen şekilde sınıflandırılabilir.

1.2.2.8. Yuvarlak Örme Kumaşların Tanınması

Yuvarlak örme kumaşlar, örücü elemanların dairesel olarak dizayn edilmiş yuvarlak örme makinelerinde helezonik bir şekilde ilmek sıralarının tüp şeklinde oluşturulduğu kumaşlardır. Yuvarlak örme kumaşlarda kumaşın doğru sökülebilmesi için öncelikle örme yönü tespit edilmelidir. Örme kumaşın üst kısmından sökülmeye başlanıldığında sökülen ilk sıra son örülen ilmek sırasıdır. Yuvarlak örme kumaşlar düz kumaşlara göre daha ince bir yapıdadır. Çözümlü örme ve dokuma kumaşlara göre de daha esnek yapıdadır. Kullanılan iplikler düz örmeye göre daha ince yapıdadır. Genellikle tüp şeklinde üretilir. Yuvarlak örme kumaşlar, iç giyim ve yazlık üst giyimde kullanılmaktadır. İlmek yapılarından dolayı iplik sökme metodu ile analiz edilir.

1.3. Çözümlü Örme Kumaşlar

Raşel, trikot, kroşet ve diğer çözümlü örme makinelerinde üretilen çözümlü örme sistemli kumaşlara çözümlü örme kumaşlar denir. Her iğnenin ayrı ayrı iplik beslemesi ve iğnelerin topluca hareketi nedeniyle kumaş oluşumu en hızlı olan örme sistemidir. Makine özelliği çok geniş enli kumaşların örülmesine olanak sağlar.

Çözümlü örme yöntemi ile elde edilen ürünlerden bazıları; tül perde, dantel, mayo ve döşemelik kumaşlar, havlu ve halılar, bandaj ve suni damar gibi tıbbi malzemeler, ayakkabı yüzü, filtre, çuval ve sera örtüsü gibi teknik kumaşlardır.

1.3.1. Çözümlü Örme Kumaşlarda Kullanılan İplikler

Çözümlü örme makinelerinde daha çok filament hâldeki sentetik iplikler kullanılmaktadır. Bu ipliklerin yaygın bir şekilde kullanılmasının temel sebebi, sentetik ipliklerin yüksek kopma dayanımları nedeni ile yüksek devirlerde çalışan çözümlü örme makinelerine uyum sağlayarak iplik kopuş sayısını azaltmaları ve dolayısıyla makine veriminin de artmasıdır. Çözümlü örme makinelerinde en çok kullanılan iplikler, kullanım alanlarına göre aşağıda açıklanmıştır.

Polyester: Sentetik elyaf grubuna giren polyester elyafı, çözümlü örme makinelerinde üretilen tüller, perdelik kumaşlar ve dantel kumaşlarda genellikle filament iplik veya kesikli elyaftan eğrilmiş iplik olarak kullanılmaktadır.

Naylon (poliamid): Yüksek kopma dayanımı özellikleri nedeniyle çözümlü örme makinesinin yüksek devrine uyum sağlayabilen naylon iplikleri, özel giysilerin kumaşlarında, çorap üretiminde, elastik ağ üretiminde, mayo ve bayan fantezi iç giyim kumaşlarında, sık yapılı teknik kumaşlarda, tül, perdelik örülmesinde kullanılmaktadır.

Polietilen: Filament hâldeki polietilen iplikler, çözümlü örme ve çift raylı makinelerde çuval yapımında yaygın bir şekilde kullanılmaktadır.

Pamuk: Pamuk ipliğinin, çözümlü örme makinelerinin yüksek devrine karşı dayanıklılığının düşük olması nedeniyle pamuk çok fazla kullanım alanı bulamamıştır. Özellikle son dönemlerde pamuk ipliği, çözümlü örme makinelerinde genellikle kısmi atkı,

tam atkı ve pelüş ipliği olarak kullanılmakta bunun yanında file ve tül yapımında da tercih edilmektedir.

1.3.2. Çözümlü Örmeye Kumaşların Genel Özellikleri

Çözümlü örmeye kumaşlar, atkı (tek iplikli) örmeye kumaşlara göre çok farklı özelliklere sahiptir. Özellikle boyutsal stabilite ve esneklik açısından dokuma kumaşlara daha çok benzer. Örmeye ve desenlendirme teknikleri tek iplikli örmeye tekniklerinden çok farklı olduğu için özellikleri de değişiktir.

Aşağıda çözümlü örmeye kumaşların genel özellikleri maddeler hâlinde sıralanmıştır:

- *Tüylü, havlu yüzeylerin üretilmesi mümkündür. Fakat çok pürüzsüz yüzeyler de üretilebilir.
- *Hafif ve ağır gramajlar arasında üretim yapılabilir.
- *Çözümlü örmeye kumaşlarda iplikler kumaşın boyuna yönde ilerler.
- *İnce ile kalın arasında değişen kumaş özelliklerine sahiptir.
- *Çözümlü örmeye kumaşlar, tek iplikli örmeye kumaşlara göre daha stabil ve ilmeklerin görünüşleri ise daha az belirgindir.
- *Kumaş enleri dar ya da geniş (530 cm. kadar) olabilir.
- *İlmeğe kaçmalarına karşı dirençli ve dayanıklıdır.
- *Dengeli bir kumaş yapısı vardır. Kumaş kenarlarında kıvrılma olmaz.
- *Çözümlü örmeye kumaşlar daha çok dekorasyon ve teknik tekstillerde kullanım alanı bulmaktadır.
- *Çift yüzölçümü ve ters çevrilebilme özelliklerine sahiptir.
- *Üç boyutlu yükseltilmiş desen ya da kabartma efektleri vardır.
- *Desen özelliği bir ya da daha çok renkle yaratılabilir.

1.3.3. Çözümlü Örmeye Kumaşların Kullanım Alanları

Çözümlü örmeye kumaşlar genel olarak giyim, ev tekstili ve endüstriyel alanda geniş kullanım alanı olan kumaşlardır.

Çözümlü örmeye kumaşlar giysilik olarak bayan iç giyim, mayoluk kumaşlar, spor giysiler, takım elbiselikler, boyun atkısı, astarlık kumaşlar, havlu ve pelüş kumaşlar olarak kullanılır. Ev tekstilinde çok yoğun olarak tül perdeler, masa örtüleri, döşemelik kumaşlar, pelüş, dantel havlu kumaşlar, toz bezleri, yatak çarşafı, kilim ve Şemsiyelik kumaşlar olarak kullanılır. Endüstriyel alanda ise tıbbi malzemelerde, uçak yalıtımında; balık ağı, ayakkabı ve çantalarda kullanılır.

Çözümlü örmeye kumaşlar üç farklı yöntemle üretildikleri için kullanım alanları bakımından da farklılık göstermektedir. Bu nedenle aşağıda üretim yöntemlerine göre ayrı ayrı kullanım alanları belirtilmiştir.

Raşel çözümlü örmeye kumaşlar: Bayan iç çamaşırlarında, ağ örgülü korse ve mayo yapımında; balık ağları, kaba tül, teknik doku, mobilya döşemeliğinde, tıbbi amaçlı dokularda, perdelerinde; pelüş, taklit kürk doku, astarlık teknik tekstiller ve çorap yapımında kullanılmaktadır.

Trikot çözümlü örmeye kumaşlar: Trikot çözümlü örmeye kumaşlar, geniş bir kumaş ağırlığında ve basit desen tipleri yelpazesinde üretilir ve ürünler de aynı genişlikte bir kullanım alanına sahiptir. Bu kumaşların kullanım alanları; iç çamaşırları, rahat giysiler, hemşire ve garson kıyafetleri, otomobil döşeme kumaşlarıdır.

Kroşet çözümlü örme kumaşlar: Kroşet çözümlü örme kumaşlarla; düz elastiki bantlar, desenli ve delikli elastiki veya stabil dar danteller, daha geniş enli düz veya desenli fantezi kumaşlar, ev dekorasyonunda ve mobilyacılıkta kullanılan çeşitli püsküllü, süslü Şeritler üretilir. Ayrıca hortum Şeklinde çeşitli bandajlar ve file yapılı ambalaj malzemeleri yapılabilmektedir.

1.3.4. Çözümlü Örme Kumaşların Sınıflandırılması

Çözümlü örme kumaşlar üç bölümde sınıflandırılabilir:

- *Trikot çözümlü örme makinelerinde üretilen Kumaşlar
- *Raşel çözümlü örme makinelerinde üretilen kumaşlar
- *Kroşet (aksesuar) çözümlü örme makinelerinde üretilen kumaşlar

Trikot ve raşel çözümlü örme kumaşların her ikisi de kapalı ilmekler veya açık ilmekler oluşturarak ve değişen alt besleme uzunluklarıyla elde edilir. Basit yapılar, sadece kapalı ilmek oluşturarak ve ilmekten komşu ilmeğe alt besleme bağlantılarıyla elde edilir. Açık ilmekler benzer bir yapı oluşturabilir. Bu durumda kumaş daha açıktır ve daha yüksek elastikiyete sahiptir. Çözümlü örme kumaşların büyük çoğunluğunda iki ya da daha fazla alt besleme oluşur. Bu yolla elde edilen kumaşlar yapılarından dolayı daha güçlü, ağır ve sağlamdır. İki çözümlünün çalışma yeri ön çözümlü ve arka çözümlü olarak ifade edilir. Ön çözümlü ipliklerinin ilmek alt besleme oluşumları ön kılavuz çubuğu tarafından kontrol edilir ve aynı Şekilde arka kılavuz çubuğu tarafından arka çözümler kontrol edilir.

1.3.4.1. Trikot Çözümlü Örme Kumaşlar

Çözümlü örmeciliğinin ana sınıflarından kabul edilen trikot (çözümlü otomat) örme ürünleri olan kumaş yapıları, temel prensip olarak raşel kumaşlarla yaklaşık aynı yapıya sahiptir. Yalnızca örme elemanlarının düzen Şekli, iplik dizilişi ve hareket düzeni bakımından farklılık gösterir.

Basit trikot yapıları iki çözümlüden örülerek dolu trikot olarak isimlendirilir. Her iki kılavuz çubuğu bir taraftan öbür tarafa uzanarak iki ilmek yapar. İki kılavuz çubuğu iki mayın bir yanından öbür yanına kısa alt beslemeler yapar. Bu örgülere kilit örgüler denir. Arka kılavuz çubuğu iplikleri (beyaz) dolu trikotta sürekli aynı hareketi yapar. Ön kılavuz çubuğu iplikleri (siyah) geniş alt beslemeler yaparak üç ilmek boyunda bir taraftan diğer tarafa uzanır. Bu uzun alt besleme ürünü kumaşlar dolu trikottan daha büyük kumaş elastikiyetine sahiptir.

Kumaşlar, ön kılavuz çubuğu kısa, arka kılavuz çubuğu uzun alt beslemeler yaptığı zaman, düşük elastikiyete sahip olmaktadır. Her bir ön kılavuz çubuğu ipliği (siyah) aynı may boyunca açık ilmek yapar ve eğer bu çözümlüde renkli iplikler kullanılırsa kumaşta boyuna çizgiler oluşur. Arka kılavuz çubuğuyla üç may boyunca alt besleme yapılması sonucunda, dört may boyunca yapılandırılan daha hafif bir kumaş elde edilir. Her iki kumaşa kraliçe kordu denir.

1.3.4.2. Raşel Çözümlü Örme Kumaşlar

Çözümlü örmeciliğinin ana sınıflarından olan raşel çözümlü örme makinelerinde üretilen bu kumaş çeşitleri, prensip olarak trikot çözümlü örme otomatları ürünleri ile aynı yapıya sahiptir. Bu nedenle onlarla birçok karakteristikleri benzetmektedir. Temel trikot çözümlü örmenin prensipleri raşel örgünün temel prensipleri ile aynıdır. Kılavuz raylarının sayısının fazla olması, raşel kumaşların geniş çeşitlilikte desenleme potansiyelini ortaya çıkarır.

Tüm çözümlü örme kumaşlarda açık ve kapalı ilmek bulunur. Raşel kumaşlarda da iplik besleme ayırt edici bir özelliktir. İki çözgü gerekmektedir. Ön çözgü (siyah) normal açık ilmek yaparak alt beslemeler yardımıyla bağlantı yapar. Arka çözgü, sadece alt besleme oluşturur. İlmek oluşumu yoktur. Alt beslemelerin olduğu yerde, sadece iplik yatırımı denilen işlem gerçekleştirilir. İplik yatırımının avantajları şunlardır:

*İlmek oluşumu olmadığı için iplik tüketimi azdır. Bu nedenle düşük ağırlıkta bir kumaş elde edilir.

*Kalın ipliklerde iplik yatırılarak desen efektleri oluşturulabilir.

Raşel makinelerinde yüksek sayıdaki rehber raylarının programlanması karmaşık bir yapıya sahiptir. Yeni raşel desenlerinin makinede hazırlanmasında materyal karmaşık ya da tek fantezi yapıda ise yavaş ve pahalıdır. Bu durumda bir makinede uzun süre aynı (veya çok benzer) kumaşların çalışılmasıyla ekonomik üretimler yapılır.

1.3.4.3. Kroşet Çözgü Örne Kumaşlar

Çözgü örmeciliğinin önemli bir dalı olan ve kroşet çözgü örme makinelerinde üretilen aksesuar tipi dar örme ürünleri, dar dokuma ürünleri gibi çok geniş bir kullanım alanına sahiptir.

Kroşet çözgü örme makineleri bazı detaylarda farklılık olmasına rağmen aslında çok yönlü bir raşel çözgü örme makinesi olan kroşet çözgü örme makineleri genellikle bir iğne çubuğuna yerleştirilmiş kancalı iğneler, çözgü-atkı yatırım, tüp iplik kılavuzları ve diğer yardımcı örme elemanları ile çok çeşitli örme ürünleri yapabilen çözgü örme makineleridir.

Kroşet çözgü örme makineleri basit yapıları, kolay bant eni ve motif değiştirme olanakları, bireysel iplik bobinleri ve leventlerinin kullanılması, yüksek üretim hızları sayesinde dar dokuma ürünlerine karşı avantaj elde etmişlerdir. Kroşet çözgü örme makinelerinde düz elastik bantlar, desenli ve delikli, elastiki veya stabil dar danteller, daha geniş enli düz veya desenli fantezi kumaşlar, ev dekorasyonunda ve mobilyacılıkta kullanılan çeşitli püsküllü, süslü Şeritler üretme imkânı vardır.

1.3.5. Çözgü Örne Kumaşların Tanınması

Çözgü örme kumaşlar, bir çözgü levendinden sağılan ipliklerin delikli iğnelere geçirilmesi ve ilmek oluşturmak üzere örme iğnelerinin üzerine verilmesi ile üretilen, boyutsal stabilite açısından dokuma kumaşlara yakın özellikler gösteren kumaşlardır.

Çözgü örme kumaşlar, atkılı örme kumaşlara göre daha stabil ve ilmeklerin görünüşleri daha az belirgindir. Çözgü örme kumaşların elastikiyetleri oldukça düşüktür. Çözgü örme kumaşlar, atkılı örme kumaşlardan yüzünün ve tersinin dikkatlice incelenmesi yolu ile ayırt edilebilir.

Kumaş yüzü; oldukça açık, belirgin düz ilmeklerden oluşmakta, ilmekler dikey olarak ve bir kenarından diğer kenara hafif bir açıyla sürmektedir.

Kumaşın tersi; hafif eğik yatay çizgilere sahiptir. Bu çizgiler üstten dolanan ve alttan dolanan iplikler olarak adlandırılır ve kumaşı oluşturan çözgü ipliklerinin yanlamasına hareketiyle oluşur.

Bu ipliklerin ayrımlanması, çözgü örmeleri ayırt etmede en önemli özelliktir. En önemli ayırt edici özellik ise çözgü örme kumaşların sökülememesidir.

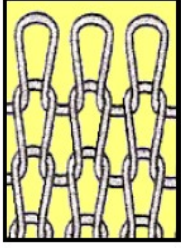
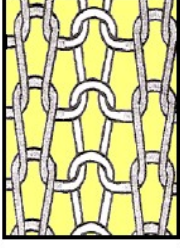
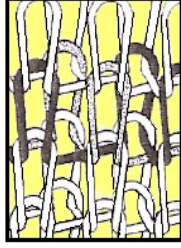
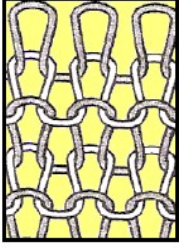
2. ÖRME KUMAŞ ÖZELLİKLERİNİN KARŞILAŞTIRILMASI

2.1. Tekniğine Göre Örme Kumaşların Özelliklerinin Karşılaştırılması

2.1.1. Atkılı Örme Kumaşların Karşılaştırılması

Atkı yönlü (tek iplikli) temel örme kumaşlardan Süprem (single jersey), ribana, interlok ve haraşa örme kumaşların görünüş, üretim teknikleri, üretildikleri makine tipleri ve fiziksel özellikleri açısından karşılaştırılmasıdır.

Kriterler	Süprem Yuvarlak Örme Kumaşlar (RL)	Ribana Yuvarlak Örme Kumaşlar (RR- Ribana)	İnterlok Yuvarlak Örme Kumaşlar (RR- İnterlok)	Haroşa Yuvarlak Örme Kumaşlar (LL)
-----------	------------------------------------	--	--	------------------------------------

İlmeğin Görünüşü				
İlmeğin Görünüşü	Ön ve arka yüzdeki ilmekler farklı görüntüdedir. Kumaşın ön yüzünde (R) ilmek çubukları, ters yüzünde ise (L) ilmek sıraları görünür.	Ön ve arka yüzünde görünen ilmeklerin her ikisi de sağ (R) ilmeğdir. Fakat kumaş enine yönde açılırsa (R) ve (L) ilmekler her iki yüzde de değişimli olarak görünür.	Ön ve arka yüzündeki ilmeklerin her ikisi de sağ (R) ilmeğdir. Kumaş enine yönde gerdirilse dahi (L) ilmekler görünmez.	Ön ve arka yüzdeki ilmeklerin her ikisi de sol (L) ilmeğdir. Fakat kumaş boyuna yönde açıldığında (R) ve (L) ilmek sıraları değişimli olarak görünür.
Elastikiyet	Enine ve boyuna yönde elastikiyeti en düşük olan kumaştır.	Enine yönde elastikiyeti en yüksek olan kumaştır. % 40-60 civarı	Enine ve boyuna yönde sınırlı elastikiyete sahiptir.	Boyuna yönde elastikiyeti en iyi olan kumaştır. % 20-30 civarı
Kenar Kıvrımı	Yanlardan örgütün arka yüzüne doğru üst ve alttan da örgütün ön yüzüne doğru kıvrılma vardır. Bunlar dengesiz örgülerdir.	Önde ve arkada eşit sayıda ilmekleri olan çift katlı örgülerde ön ve arka yüzdeki ilmekler birbirinin tersi yönünde açılmak isteyecek, fakat birbirine engel olup açılmayacaklardır. Bu tip örgüler dengeli örgülerdir ve kenarda kıvrılmalar görülmez.	Önde ve arkada eşit sayıda ilmekleri olan çift katlı örgülerde ön ve arka yüzdeki ilmekler birbirinin tersi yönünde açılmak isteyecek fakat birbirlerine engel olup açılmayacaklardır. Bu tip örgüler dengeli örgülerdir ve kenar kıvrılmaları görülmez.	Haroşa tipli ilmekler diğer örgü ilmekleri gibi üç boyutlu olmadığı için kenar kıvrılmaları görülmez.

Makine Konstrüksiyonu	Tek plakalı düz (düz), yuvarlak ve çözümlü örme makinelerinde üretilebilen tek katlı kumaştır.	Çift plakalı düz (düz), yuvarlak ve çözümlü örme makinelerinde üretilebilen çift katlı kumaştır.	Çift plakalı yuvarlak örme makinelerinde üretilebilen çift katlı kumaştır.	Yatay veya dikey çift plakalı yuvarlak, düz ve çözümlü otomat makinelerinde uygulanan tek katlı kumaştır.
------------------------------	--	--	--	---

Tablo 2.1: Atkılı örme kumaşların karşılaştırılması

2.1.2. Çözümlü Örme Kumaşların Karşılaştırılması

Kriterler	Trikot Çözümlü Örme Kumaş	Raşel Çözümlü Örme Kumaş
Üretim Hızı	Makine yapısı nedeniyle hızlı çalışır.	Trikot çözümlü örme makinelerine göre daha yavaş çalışır.
Kullanılan İplik	İnce denyeli, kesiksiz elyaf ve tekstüre edilmiş kesiksiz elyaf kullanılır. Kesikli elyaftan elde edilen iplikler kısmen kullanılır.	Eğrilmiş ya da kesiksiz tüm iplikler kullanılır. Kesikli elyaf iplikler özel desenlerde kullanılır.
Desenlendirme	Desenlendirme olanakları raşel makinelerine nazaran daha düşüktür. Basit desenler ve küçük geometrik desenler elde edilebilir.	Desenlendirme olanakları trikot makinelerine göre daha fazladır. Geniş, karmaşık desenler elde edilebilir.
Kullanım Alanları	İç çamaşırı, tüylü pijamalar, etek ve bluzlar, elbiselik ve takım elbiselik kumaşlar, plaj giysileri, çorap, mobilya döşemeliği ve bunun gibi yerlerde kullanılır.	Dantel, perdelik tül, dış giyim kumaşlarında, şerit aksesuar, ağ elbise kumaşları, takım elbise, paltoluk, sıkı ağlar, battaniyeler, halılar, çorap, plaj giysileri vb. yerlerde kullanılır.

Tablo 2.2: Çözümlü örme kumaşların karşılaştırılması

2.1.3. Atkılı ve Çözümlü Örmeye Kumaşların Karşılaştırılması

Kriterler	Atkılı Örmeye Kumaşlar	Çözümlü Örmeye Kumaşlar
İpliğin Veriliş Yönü	İpliğin yönü, kumaşın eni yönündedir ve iplik bütün iğneler üzerinde dolaşır.	İlmeğe oluşturan her iplik, kumaşın boyuna doğru zikzak yaparak gider, iplik sınırlı iğneler üzerinde dolaşır.
Gerekli İplik Sayısı	İlmeğe yüzeyi oluşturmak için bir iplik yeterlidir.	İlmeğe yüzeyi oluşturmak için iğne sayısı kadar çözgü ipliği gereklidir.
İlmeğe Yapısı	İlmeğeler sadece açık yapıdadır.	İlmeğeler hem açık hem de kapalı bir yapıdadır.
Kumaş Yapısı (Karşılaştırmada elyaf tipi göz önüne alınmamıştır.)	Tek iplikli örmeye kumaşlar daha hacimli, yumuşak ve dökümlüdür.	Atkılı örmeye kumaşlara göre daha stabil ve ilmeğelerin görüntüleri ise daha az belirgindir.
Esneklik (Karşılaştırmada elyaf tipi göz önüne alınmamıştır.)	Boyut stabilitesi, çözgümlü örmeye kumaşlara göre daha düşüktür ve yapı daha hacimli olduğu için hem enine hem de boyuna esneme özelliği yüksektir.	Bu tip örmeye kumaşların yapıları, dokuma kumaşların yapılarına yakın bir boyut stabilitesine sahiptir. İpliğin boyuna yönde verilmesinden dolayı tek iplikli örmeye göre esneklikleri çok düşüktür.
İplik Kaçması	Örgüsü, çözgümlü örmeye kumaşlara göre daha seyrek ve iplik kaçmasına karşı direnci daha azdır.	Kumaşın örgüsü atkılı örmeye kumaşlardan daha yassı, daha sık ve çoğu kez iplik kaçmasına karşı dirençlidir.
Sökülebilme	İlmeğeler, yan yana ve üst üste olduğu için kolayca sökülebilen örgülerdir.	Her iğneye, bir çözgü ipliği geldiğinden ve her ipliğin ayrıca diğerleri ile bağlantı yapmalarından dolayı enine ve boyuna yönde sökülmez.

Desenlendirme	Desen deęiřtirme kolaydır. Desenlendirme olanaęı oktur.	Desen deęiřtirmek iin uzunca bir sureye ihtiya vardır. Desenlendirme olanaęı fazladır.
Nem ekme zellięi (Karřılařtırmada elyaf tipi gz nne alınmamıřtır.)	rg yapıları aık ve hacimli olduęu iin nem alma zellięi ok iyidir.	Tek iplikli rme kumařlara gre yapısı daha sık olduęu iin nem alma zellięi, tek iplikli rme kumařlara gre daha dřktir.
ekmezlik (Karřılařtırmada elyaf tipi gz nne alınmamıřtır.)	İpliklere belirli bir form yani ilmek formu verilerek oluřtuęu iin rme mamullerinde daima bir i gerilim meydana gelir. Tek iplikli rme kumařlarda yapı daha serbest olduęu iin i gerilimleri daha fazladır. Bu nedenle kumařın ekme gerilimi yksektir.	rg yapısı daha sık olduęu iin rg kendini dengelemektedir. Bu nedenle zrgl rme kumařlarda oluřan i gerilimler, atkılı rme kumařlara gre daha azdır. Kumařın ekme gerilimi atkılı rme kumařlara gre daha dřktir.
Hava Geirgenlięi ve Yalıtkanlık (Karřılařtırmada elyaf tipi gz nne alınmamıřtır.)	Durgun havada mkemmel yalıtkanlık ancak rme mamuln aık yapısı nedeniyle rzgra karřı geirgenlięi iyi deęildir.	Genelde sıkı bir řekilde rtildikleri iin daha yksek bir rzgr dayanımı gsterir.

Tablo 2.3: Atkılı ve zrgl rme kumařların karřılařtırılması

2.2. rme Kumařlar ve Dokuma Kumařları Ayıran zellikler

rme kumařlar, ipliklerin ilmek formunda yan yana ve st ste baęlantı kurarak bir yzey oluřturması ile retilen tekstil yapılarıdır.

Dokuma kumařlar ise atkılı ve zrgl ipliklerinin keřiřmeleri sonucu baęlantı yaparak doku yzeyi oluřturan tekstil yapılarıdır. rme ve dokuma kumařları retimleri ve fiziksel zellikleri aısından karřılařtırılabilir.

Bollaşma ve Sarkma	Zamanla kendiliğinden olan ve kullanımdan kaynaklanan bollaşma problemi vardır. İlmek yapısından ötürü belli bir zorlamayla form değiştiren ilmekler eski formuna gelememekte ve bollaşma oluşmaktadır.	Atkı ve çözgü ipliğinin kesişmesi ile oluştukları için özel kumaşlar dışında bollaşma problemleri pek yoktur.
Isı İletkenliği, Hava Geçirgenliği ve İklim Özellikleri	Bu özellik elyaf cinsine, iplik yapısına kumaş konstrüksiyonuna ve terbiye işlemlerine bağlıdır. Ancak örme kumaşlar genel olarak dokuma kumaşlardan daha gevşek ve gözenekli bir yapıya sahiptir. Bu nedenle ısı ve hava geçirgenliği daha iyidir.	Bu özellikler elyaf cinsi, iplik yapısı, kumaş konstrüksiyonuna ve terbiye işlemlerine bağlıdır. Ancak genel olarak dokuma kumaşların yapısı daha stabil ve sık olması nedeniyle örme kumaşlara göre ısı ve hava iletkenliği düşüktür.
Buruşma Eğilimleri ve Ütülenme Özellikleri	Örme kumaşlar, dokuma kumaşlara göre buruşma dayanımları daha iyidir. Örme giysi ütülenmeden giyilebilir. Ütüleme ve ütü tutma özelliği ise dokumadan kötüdür.	Dokuma kumaşlar, örme kumaşlara göre daha çabuk buruşurlar. Buna karşılık ütü tutma özellikleri örme kumaşa göre daha iyidir.

Tablo 2.5: Örme ve dokuma kumaşların fiziksel özelliklerine göre karşılaştırılması

Örme ve Dokuma Kumaşların Üretimleri Açısından Karşılaştırılması

Kriterler	Örme Kumaşlar	Dokuma Kumaşlar
Kullanılan İplikler ve Özellikleri	Düz makinelerinde akrilik iplikler, yuvarlak örme makinelerinde pamuk iplikler, çözgüli örme makinelerinde sentetik iplikler daha çok kullanılmaktadır. Örme iplikler genel olarak yumuşak, az büktümlü, sürtünmeye dayanıklı ipliklerdir.	Dokuma kumaş üretiminde çeşitli dokuma makinesi tiplerinde her cins iplik kullanıma olanağı vardır. Kullanılan iplikler örmeye göre çözgüde daha sert büktümlü, atkıda hemen hemen örme ile aynı karakterdedir.
Ön Hazırlık İşlemleri	Çözgüli örmecilikte çözgü ve atkı hazırlama, çözgü bağlama, tahar gibi ön hazırlık işlemleri vardır. Atkı örmeciliğinde ise bobin aktarma ve parafinleme ön işlemleri yapılmaktadır.	Dokumacılıkta çözgü ve atkı hazırlama, haşıl, tahar, çözgü bağlama gibi işlemler vardır.

Üretim Hızı	Örme kumaş üretimi dokumaya göre daha hızlıdır. Özellikle çözümlü örme kumaş üretimi bilinen en hızlı kumaş üretim tekniğidir.	Dokuma kumaşlarda yeni teknolojiler ve bilgisayar desteği ile çok fazla atkı atma hızlarına ulaşılmıştır. Ancak örme kumaş üretimi daha fazladır.
Desenlendirme	Örme kumaş üretiminde jakar tekniğinin de uygulanması ile desenlendirme olanakları gelişmiştir.	Eksantrikli, armürlü ve jakarlı desenlendirme tertibatları ile sonsuz denecek kadar desenlendirme olanakları vardır.
Kumaş Tipi Değişimi	Düz ve yuvarlak örme makinelerinde örgü ve kumaş tipi değişimi dokumaya göre daha kısa sürede yapılır. Çözümlü örmecilikte ise dokumaya göre daha uzun sürede olmaktadır.	Dokuma makinelerinde kumaş tipi değişimi, zor ve zaman alıcıdır. Kumaş tipi değişimi için çözgünün, taharın ve sıklık ayarlarının değişmesi gerekir.
Konfeksiyondaki Kesim Özellikleri	Düz ve yuvarlak örme kumaşlar, esnek bir yapıya sahiptir bu nedenle kesimden önce veya pastal hâlinde dinlendirilmelidir.	Dokuma kumaşlar stabil bir yapıya sahip oldukları için örme kumaşlara göre daha kolay pastal atılır ve kesilir.
Dikiş Özellikleri	Düz ve yuvarlak örme kumaşların dikişi oldukça zordur. Kesim kenarlarının kıvrılması dikiş açısından problemidir.	Dokuma kumaşlar örme kumaşlara oranla iyi dikim özellikleri gösterir.
Paketleme Özellikleri	Kumaşların buruşma özelliklerinden dolayı paketleme özellikleri de kolay ve çeşitlidir.	Dokuma kumaşlarda genellikle buruşma eğilimi fazla olduğu için hazır giyimde bitmiş mamullerin katlanması ve paketlenmesi daha dikkatli yapılmalıdır.
Kullanım Alanları	Mayo ve iç giyim, sportif kıyafetlerde kullanılır.	Çok çeşitli kışlık, yazlık, üst giyim ve dış giyimde kullanılmaktadır.

Tablo 2.4: Örme ve dokuma kumaşların üretimleri açısından karşılaştırılması

Örme ve Dokuma Kumaşların Fiziksel Özelliklerine Göre Karşılaştırılması

Kriterler	Örme Kumaşlar	Dokuma Kumaşlar
Kumaş Yapıları	Üretiminde tek iplik veya bir grup çözgü ipliği, örtücü elemanlar yardımıyla ilmek formuna getirilir. Bu ilmekler birbirleri ile bağlanarak örme kumaşı meydana getirir.	Çözgü ve atkı ipliğinin belli bir düzene göre birbiriyle bağlantı yapmasıyla oluşur.
Uzama ve Elastikiyet	Atkılı örme kumaşlar dokumalara göre yüksek, çözgüli örme kumaşlar da dokumaya yakın uzama ve elastikiyet gösterir. Örme kumaşlar yapıları nedeni ile her yöne doğru uzama ve esneklik gösterir. Vücudu sarma ve vücut hareketlerine uyum sağlama özellikleri vardır.	Dokuma kumaşlarda özel esnek iplikler kullanılmamışsa uzama ve esneme yetenekleri atkı yönünde az, çözgü yönünde ise hiç yoktur. Dokuma kumaşlar verev yönde esneme gösterir, bu nedenle vücudu saran bir yapıya sahip değildir.
Çekme veya Boyut Kaybı	İpliklere ilmek formu verilerek meydana getirildiği için çekme oranı iç gerilimler dokumaya göre çok farklıdır. Bu nedenle örme kumaşlarda çekme çok fazladır.	Yapılarından dolayı iç gerilimleri örme kumaşlara göre daha fazladır. Bu yüzden çekme oranları ve boyut kaybı örme kumaşlara göre daha azdır.
Dayanıklılık	Dayanıklılık, elyafın cins ve kalitesine, iplik mukavemetine, örgü çeşidine ve ilmek sıklığına bağlıdır.	Dayanıklılık, elyafın cins ve kalitesine, ipliklerin mukavemetine, büküm miktarına ve yapısına, kumaşın örgü yapısına ve iplik sıklıklarına bağlıdır. Genel olarak örme kumaşlardan daha dayanıklıdır.
Nem Alma Yeteneği	Nem alma kabiliyeti elyaf cinsine, iplik yapısına, kumaş konstrüksiyonuna ve terbiye işlemlerine bağlıdır. Örme kumaşlar, ilmek formunda olmaları nedeniyle gevşek ve hacimli bir yapıdadır. Bu yapıları nedeniyle dokumalara göre daha fazla nem alır.	Nem alma kabiliyeti elyaf cinsine, iplik yapısına, kumaş konstrüksiyonuna ve terbiye işlemlerine bağlıdır. Örme kumaşlarla dokumalar arasındaki fark kumaş konstrüksiyonuna bağlıdır. Genel olarak gevşek yapıdaki kumaşlar daha çok nem çeker.

<p>Bollaşma ve Sarkma</p>	<p>Zamanla kendiliğinden olan ve kullanımdan kaynaklanan bollaşma problemi vardır. İlmek yapısından ötürü belli bir zorlamayla form değiştiren ilmekler eski formuna gelememekte ve bollaşma oluşmaktadır.</p>	<p>Atkı ve çözgü ipliğinin kesişmesi ile oluştukları için özel kumaşlar dışında bollaşma problemleri pek yoktur.</p>
<p>Isı İletkenliği, Hava Geçirgenliği ve İklim Özellikleri</p>	<p>Bu özellik elyaf cinsine, iplik yapısına kumaş konstrüksiyonuna ve terbiye işlemlerine bağlıdır. Ancak örme kumaşlar genel olarak dokuma kumaşlardan daha gevşek ve gözenekli bir yapıya sahiptir. Bu nedenle ısı ve hava geçirgenliği daha iyidir.</p>	<p>Bu özellikler elyaf cinsi, iplik yapısı, kumaş konstrüksiyonuna ve terbiye işlemlerine bağlıdır. Ancak genel olarak dokuma kumaşların yapısı daha stabil ve sık olması nedeniyle örme kumaşlara göre ısı ve hava iletkenliği düşüktür.</p>
<p>Buruşma Eğilimleri ve Ütülenme Özellikleri</p>	<p>Örme kumaşlar, dokuma kumaşlara göre buruşma dayanımları daha iyidir. Örme giysi ütülenmeden giyilebilir. Ütüleme ve ütü tutma özelliği ise dokumadan kötüdür.</p>	<p>Dokuma kumaşlar, örme kumaşlara göre daha çabuk buruşurlar. Buna karşılık ütü tutma özellikleri örme kumaşa göre daha iyidir.</p>

Tablo 2.5: Örme ve dokuma kumaşların fiziksel özelliklerine göre karşılaştırılması