



KURTBOĞAZI-EĞREKKAYA-AKYAR BARAJI HAVZALARI ÖZEL HÜKÜMLERİ VE KORUMA PLANI

A. Amaç

Bu Koruma Planı, Ankara iline içme ve kullanma suyu sağlayan Kurtboğazi, Eğrekkaya ve Akyar Barajlarının su kalitesinin korunması, iyileştirilmesi ve sürdürülebilir kullanımının sağlanması amacıyla Kurtboğazi, Eğrekkaya ve Akyar Baraj Havzalarındaki her türlü faaliyetin düzenlenmesi amacıyla gerekli hukuki ve teknik esasları oluşturmak amacıyla hazırlanmıştır.

B. Kapsam ve Hukuki Dayanak

Bu Havza Koruma Planı, Kurtboğazi, Eğrekkaya ve Akyar Baraj Havzalarını kapsar. Bu alanlar için belirlenen bu havza koruma planı 2872 sayılı Çevre Kanunu ve İçme-Kullanma Suyu Havzalarının Korunmasına Dair Yönetmeliğe dayanılarak hazırlanmıştır.

C. Tanımlar

Bu koruma Planında geçen;

Akaryakıt Dolum İstasyonu: Akaryakıt istasyonu olarak hizmet görmeyen, sadece akaryakıt taşıyan taşıtların yüklendiği tesisleri,

Akaryakıt İstasyonu: Esas itibariyle karayolunda seyreden araçların akaryakıt, yağ, basınçlı hava gibi ihtiyaçlarının sağlandığı ve taşıtlarla ilgili bazı basit teçhizat parçaları ile hizmetlerin verildiği yerleri,

Alıcı Ortam: Atıksuların doğrudan deşarj edildiği veya dolaylı olarak karıştığı göl, akarsu ve yeraltı suları gibi yakın veya uzak çevreyi,

Amatör Balıkçılık: İl Tarım Orman Müdürlükleri tarafından belgelendirilen, sadece rekreasyon, spor ve dinlenme amacıyla yapılan maddi ve ticari kazanç kaygısı gütmeyen, avlanılan ürünün satılmadığı balıkçılık etkinliği,





Atık: Üreticisi veya fiilen elinde bulunduran gerçek veya tüzel kişi tarafından çevreye atılan veya bırakılan ya da atılması zorunlu olan herhangi bir madde veya materyali,

Atıksu: Evsel, endüstriyel, tarımsal ve diğer kullanımlar sonucunda kirlenmiş veya özellikleri kısmen veya tamamen değişmiş sular ile maden ocakları ve cevher hazırlama tesislerinden kaynaklanan sular ve yapılaşmış kaplamalı ve kaplamasız şehir bölgelerinden cadde, otopark ve benzeri alanlardan yağışların yüzey veya yüzey altı akışa dönüşmesi sonucunda gelen suları,

Bakanlık: Tarım ve Orman Bakanlığını,

Basit Tamir ve Tadilat: Yapılarda derz, iç ve dış sıva, boya, badana, oluk dere, doğrama, döşeme ve tavan kaplamaları, elektrik ve sıhhi tesisat tamirleri ile çatı onarımı ve kiremit aktarılması işlemlerini,

Biyolojik Mücadele: Bitkide zararlı, hastalık ve yabancı otlara karşı diğer canlı organizmaların kullanılmasıyla, zararlı etmenin ekonomik zarar seviyesinin altında tutulabilmesi için yapılan mücadeleyi,

Biyoteknik Yöntemler: Hedeflenen zararlı türlere karşı, tuzak ve tuzak sistemleri, feromonlar, cezbediciler, uzaklaştırıcılar, böcek gelişme düzenleyicileri, beslenmeyi ve yumurtlamayı engelleyiciler kullanılarak yapılan mücadeleyi,

Deşarj: Arıtılmış olsun olmasın, atık suların doğrudan veya dolaylı olarak alıcı ortama (sulamadan dönen drenaj sularının uygun mühendislik yapıları kullanılarak toprağa sızdırılması hariç) boşaltılmasını,

Doğal Mineralli Su: Yer kabuğunun farklı derinliklerinde, uygun jeolojik şartlarda doğal olarak oluşan bir veya daha fazla kaynaktan yeryüzüne kendiliğinden çıkan ya da çıkartılan, mineral içeriği ve diğer bileşenleri ile tanımlanan; tedavi, şifa amaçlarıyla da kullanılan içmece suyu, şifalı su ve benzeri adlarla anılan soğuk ve sıcak doğal suları,





Evsel Atıksu: Yaygın olarak yerleşim bölgelerinden ve yoğunlukla evsel faaliyetler ile insanların günlük yaşam faaliyetlerinin yer aldığı okul, hastane, otel gibi hizmet sektörlerinden kaynaklanan atıksuları,

Eko Turizm: Çevreye zarar vermeden gerçekleştirilen, doğal ortamın sürdürülebilirliğini sağlayan ve yerel halkın sosyo-ekonomik gelişimine katkı sağlayan turizm türünü,

Gelişme Alanları: Üst ölçek plan kararlarına uygun olarak, imar planlarında yerleşmenin gelişmesi için ayrılmış olan alanları,

Göl Aynası: Göl kıyı çizgisinin altında kalan su kaplı alan,

Günübirlik Tesis: Kamping ve konaklama ünitelerini içermeyen, duş, gölgelik, soyunma kabini, wc, kafe-bar, pastane, lokanta, çayhane, açık spor alanları, spor tesisleri, golf alanları, açık gösteri ve eğlence alanları, lunapark, fuar su oyunları parkı ve özellik taşıyan el sanatları ürünlerinin 20 m²'yi geçmeyen sergi ve satış ünitelerini içeren yapı ve tesisler,

Havza: Bir akarsu, göl, baraj rezervuarı veya yeraltı suyu haznesi gibi bir su kaynağını besleyen yeraltı ve yüzeysel suların toplandığı bölgenin tamamını,

Hayvan Yetiştirme Tesisi: Zati ihtiyaçtan fazla ancak Çevresel Etki Değerlendirmesi Yönetmeliği Ek-2'de belirlenen kapasiteden daha az hayvan yetiştiren tesisleri,

İyi Tarım Uygulamaları: Tarımsal üretim sistemini sosyal açıdan yaşanabilir, ekonomik açıdan karlı ve verimli, insan sağlığını koruyan, hayvan sağlık ve refahı ile çevreye önem veren bir hale getirmek için uygulanması gereken işlemler,

Jeosit: Güncel veya eski herhangi bir jeolojik süreci, olayı veya özelliği ifade eden kaya, mineral, fosil topluluğu, yapı, istif, yer şekli veya arazi parçasını,

Kampinger: Karayolları güzergahları ve yakın çevrelerinde, deniz, göl, dağ gibi doğal güzelliği olan yerlerde kurulan ve genellikle müşterilerin kendi imkanlarıyla geceleme, yeme-içme, dinlenme, eğlence ve spor ihtiyaçlarını karşıladıkları en az on ünitelik tesisler,





Kaynak Suyu: Jeolojik koşulları uygun jeolojik birimlerin içinde doğal olarak oluşan, bir veya daha fazla çıkış noktasından yeryüzüne kendiliğinden çıkan veya teknik usullerle çıkartılan suları,

Kırsal Yerleşme Alanı: 6360 sayılı Kanun ile mahalle statüsüne dönüşerek büyükşehir belediyesi sınırlarına dahil olan köylerin yerleşik alan sınırı, kırsal yerleşme ve gelişme alan sınırı belirlenmiş veya belirlenmemiş, planı olsun ya da olmasın, kırsal yaşam özellikleri gösteren nüfusu 2000 in altında kalan yerleşme (yerleşik ve gelişme) alanları,

Kırsal Yerleşik Alan: Mevzuata uygun yapılmış mevcut yapıların toplu olarak bulunduğu yerlerde binaların en dışta olanlarının dış kenarlarından geçirilen çizginin içinde kalan alanı,

Kırsal Gelişme Alanı: Kırsal yerleşik alana bitişik, mevcut olan ve yapımı tarihinde yürürlükte bulunan yasal düzenlemelere uygun olarak inşa edilen yapıların en dışta olanlarının, en fazla 100 m. dışından geçirilecek olan müstakbel gelişme alanını,

Mevcut Yapı: Bu Koruma Planı ve Özel Hükümleri yürürlüğe girmeden önce havzada mevcut olan ve yapımı tarihinde yürürlükte bulunan yasal düzenlemelere uygun olarak inşa edilerek yapı ve iskan ruhsatı almış yapılar,

Organik Tarım Faaliyetleri: Toprak, su, bitki, hayvan ve doğal kaynaklar kullanılarak organik ürün veya girdi üretilmesi ya da yetiştirilmesi, doğal alan ve kaynaklardan ürün toplanması, hasat, kesim, işleme, tasnif, ambalajlama, etiketleme, muhafaza, depolama, taşıma, pazarlama, ithalat, ihracat ile ürün veya girdinin tüketiciye ulaşmaya kadar olan diğer işlemleri,

Ovaçayı Regülatörü: Kurtboğazı Barajı'nın mansabında bulunan ve barajı beslemesi amacıyla yapılan ve regülatöre kadar olan ara havza akımlarının toplandığı su yapısı,

Rezervuar: Doğal göller veya bir sedde yapısı arkasında suyun biriktirildiği alanları,

Riskli yapı: Afet Riski Altındaki Alanların Dönüştürülmesi Hakkında Kanunda tanımlanan, riskli alan içinde veya dışında olup ekonomik ömrünü tamamlamış olan ya da yıkılma veya ağır hasar görme riski taşıdığı ilmî ve teknik verilere dayanılarak tespit edilen yapı,





Servis İstasyonu: Karayolunda seyreden araçların bakım-onarım, yağlama ve yıkama gibi işlerin yapıldığı tesisleri,

Sıvılaştırılmış Petrol Gazları (LPG) İkmal İstasyonları: Sıvılaştırılmış petrol gazlarının sabit tanklarda depolandığı, yakıt olarak sıvılaştırılmış petrol gazlarını kullanan sabit depolu karayolu taşıtlarına ikmal hizmetlerinin verildiği istasyonları,

Sıvılaştırılmış Petrol Gazları (LPG) ve Sıkıştırılmış Doğalgaz (CNG) Dolum İstasyonları: Propan, bütan ve izomerleri gibi hidrokarbonlar veya bunların karışımının üretildiği ve basınç altında depolandığı, depolama tanklarının bulunduğu mahalleri,

Silvikültür: Planlı olarak yeni ormanların kurulması, bu ormanlarla birlikte tabii olarak yetişmiş ormanların bakımı, gençleştirilmesi ve bu ormanların kendisinden beklenen fonksiyonları yerine getirmesi ve sürdürülebilir şekilde devam ettirmesine ilişkin uygulamaları,

Su Kaynakları: Kaynak, kuyu, dere, kuru (mevsimsel) dere, göl ve gölet gibi tatlı su kaynakları,

Tarımsal Amaçlı Yapı: Toprak koruma ve sulamaya yönelik altyapı tesisleri, entegre nitelikte olmayan hayvancılık amaçlı kümes, ahır, ağıl gibi muhafaza tesisleri, üreticinin bitkisel üretime bağlı olarak elde ettiği ürünü için ihtiyaç duyacağı, kömürlük, odunluk, samanlık, ticari amaçlı olmayan kiler ve yem deposu gibi yeterli boyut ve hacimde depolar, un değirmeni, arıhane, tarım alet ve makinelerinin muhafazasında kullanılan sundurma ve seralar,

Tehlikeli Atık: Atık Yönetimi Yönetmeliğinde “Tehlikeli Atık” olarak tanımlanan atıkları,

Tehlikeli Madde: Su ve çevresi için önemli risk teşkil eden zehirlilik (toksik), kalıcılık ve biyolojik birikme özelliği taşıyan madde veya maddeler grupları,

Zati İhtiyaç: Bir ailenin asgari geçimini sürdürebilmesi için ihtiyaç duyulan ve ilgili Valilik tarafından ailenin diğer gelir kaynakları da göz önünde bulundurularak belirlenen azami hayvan sayısını,





Zirai veya Hayvansal Entegre Tesis: Zirai ve hayvansal ürünlerin üretiminden sonra işlenerek fiziksel veya kimyasal özellikleri değiştirilip bir veya birden fazla yeni ürüne dönüştürülmesinin yapıldığı tesisleri,

Havza Koruma Alanları:

Maksimum Su Kotu Seviyesi: Baraj göllerinin su toplayabileceği en üst sınırı,

Mutlak Koruma Alanı: Kurtboğazı, Eğrekkaya ve Akyar Barajları maksimum su seviyesinden itibaren yatayda 300 metre genişliğindeki alanları,

Kısa Mesafeli Koruma Alanı: Kurtboğazı, Eğrekkaya ve Akyar Barajları “*Mutlak Koruma Alanı*” sınırından itibaren 700 metre genişliğindeki alanları,

Orta Mesafeli Koruma Alanı: Kurtboğazı, Eğrekkaya ve Akyar Barajları “*Kısa Mesafeli Koruma Alanı*” sınırından itibaren 1000 metre genişliğindeki alanları,

Uzun Mesafeli Koruma Alanı: Kurtboğazı, Eğrekkaya ve Akyar Barajları “*Orta Mesafeli Koruma Alanı*” üst sınırından başlamak üzere havza sınırına kadar alan bölümü ifade eder.

Ovaçayı Regülatörü Koruma Alanı: Ovaçayı Regülatörü yapısı merkeze alınmak üzere çevresinde 300 m, regülatörü besleyen dere ile boşalım hattı boyunca şev üstü kotundan itibaren 15 m’lik alan,

Kısaltmalar:

ASKİ : Ankara Büyükşehir Belediyesi Su ve Kanalizasyon İdaresi Genel Müdürlüğünü

DKMP: Doğa Koruma ve Milli Parklar Genel Müdürlüğünü

DSİ : Devlet Su İşleri Genel Müdürlüğünü

KGM : Karayolları Genel Müdürlüğünü

OGM : Orman Genel Müdürlüğünü





D. Genel Hükümler

1. Kurtboğazı Baraj Gölü Koruma Alanları; DSİ tarafından belirlenen maksimum su kotu olan 962,88 metre dikkate alınarak tanımlanmıştır.
2. Eğrekkaya Baraj Gölü Koruma Alanları; DSİ tarafından belirlenen maksimum su kotu olan 1029,00 metre dikkate alınarak tanımlanmıştır.
3. Akyar Baraj Gölü Koruma Alanları; DSİ tarafından belirlenen maksimum su kotu olan 1136,76 metre dikkate alınarak tanımlanmıştır.
4. Maksimum su kotuna göre belirlenen koruma alanları; Baraj Gölleri Maksimum Su Kotu, Mutlak Koruma Alanı, Kısa Mesafeli Koruma Alanı, Orta Mesafeli Koruma Alanı, Uzun Mesafeli Koruma Alanı olarak tanımlanmıştır.
5. Baraj göllerinin kalite ile miktar açısından korunması ve öncelikli olarak içme - kullanma suyu temini amacıyla kullanılması esastır. İçme ve kullanma suyu ihtiyacı dışındaki diğer maksatlara yönelik kullanımlar için ASKİ'nin uygun görüşünün alınması mecburidir.
6. Kurtboğazı, Eğrekkaya ve Akyar Barajı Havzalarının tamamında, kurum ve kuruluşlar ile gerçek ve tüzel kişilerce yapılacak olan faaliyetlerde, bu Koruma Planı hükümlerine aykırı işlem yapılamaz.
7. Havzalar ile ilgili yapılacak her ölçekteki planlama çalışmasında (Çevre Düzeni Planı, Nazım İmar Planı ve Uygulama İmar Planı), bu koruma planındaki koruma alanı sınırları esas kabul edilir, bu koruma planının karar ve hükümleri her ölçekteki planlara işlenir.
8. Kurtboğazı, Eğrekkaya ve Akyar Baraj Havzaları sınırları içerisinde her ölçekteki meri plan değişiklik taleplerinde bu koruma planının karar ve hükümleri esas alınır. Planların değişikliğinde ASKİ'nin uygun görüşünün alınması mecburidir.
9. Kurtboğazı, Eğrekkaya ve Akyar Baraj Havzaları sınırları içerisinde devlete, belediyelere ve kamuya ait araziler de bu koruma planı hükümlerine tabidir.
10. Bu Koruma Planında yer almayan hususlarda; ASKİ Havza Koruma Yönetmeliği'nin ve diğer koruma mevzuatlarının hükümleri geçerlidir.





11. Kırsal nitelikli yerleşim özelliği gösteren alanlarda mevcut geleneksel dokunun korunması ve yerleşme alanlarında yapılacak her ölçekteki planlama ve yapılaşma çalışmalarında, renk, çatı kaplaması, cephede doluluk boşluk oranları, bina birim ölçüleri gibi çevre karakteristiklerine uyulması ile bölgenin tarihi ve kültürel kimliğinin korunması esastır.
12. Havzalar genelinde, kırsal yerleşme alanı sınırları dışında konut kullanım amaçlı yapılaşmaya izin verilmez.
13. Havzalar genelinde mutlak koruma alanı hariç, kırsal yerleşme alanı sınırları içerisinde yerleşik halkın genel ihtiyaçlarına yönelik köy konağı, ibadethane, okul, spor alanı, harman yeri, pazar yeri, sağlık ocağı, sağlık evi, karakol, bakkal, Enerji nakil hatları, radyo, televizyon aktarma istasyonu, PTT hattı, trafo ve doğalgaz hattı yapımına, atıkları ile ilgili bütün teknik tedbirin alınması kaydıyla ASKİ'nin uygun görüşü doğrultusunda izin verilebilir.
14. Havzalar genelinde, kırsal yerleşme alanı sınırları içinde hazineye ait alanların gerçek ve tüzel kişilere satışına, irtifak hakkı tesisine, tahsisine, kiraya verilmesine veya devredilmesine bu koruma planında belirtilen hükümlere uyulması ve ASKİ'nin uygun görüşünün alınması koşulları ile izin verilebilir.
15. Koruma planına aykırı yapılaşma ve faaliyetlerin tespiti durumunda, ilgili kurumlardan konu ile alakalı yaptırım uygulaması talep edilir ve uygulanacak olan yaptırım hakkında 1 ay içerisinde ASKİ bilgilendirilir.
16. Havzalar genelinde kırsal yerleşme alanlarının iki farklı koruma kuşağında birden kalması durumunda, kırsal yerleşme alanının %50'den fazlasının kaldığı koruma kuşağına ait karar ve hükümler geçerlidir.
17. Havzada yer alan kırsal yerleşme alanlarda evsel atıksuların bertarafı konusunda, jeolojik ve hidrojeolojik durum, mevcut altyapı durumu, coğrafi koşullar, kirlilik yükü ve atıksuların yeraltı ve yerüstü su kalitesine etkileri dikkate alınarak, Çevre, Şehircilik ve İklim Değişikliği Bakanlığının uygun göreceği arıtma ve bertaraf yöntemleri uygulanır.





18. Kurtboğazi, Eğrekkaya ve Akyar Baraj Göllerini besleyen yerüstü sularına atık ve artık (hafriyat toprağı, inşaat ve yıkıntı atığı, vb.) dökülmesine izin verilmez.
19. Havza sınırları içinde katı ve tehlikeli madde/atıkların dökülmesine, depolanmasına, bertarafına ve düzenli depolama alanları ile aktarma istasyonlarının kurulmasına izin verilmez. Havzalarda oluşan katı ve tehlikeli atıklar havza dışına taşınır.
20. Havzalar genelinde servis istasyonlarına, dinlenme tesislerine, akaryakıt istasyonlarına, akaryakıt dolum istasyonlarına, LPG/CNG ikmal istasyonlarına LPG/CNG dolum istasyonlarına ve kimyasal madde depolarına izin verilmez.
21. Ankara – Gerede D750 Karayolu boyunca yeşil kuşak ağaçlandırma çalışması yapılır.
22. Havza sınırları içerisinde hidroelektrik enerji santrali (HES), termik santral (TES), gazlaştırma tesisi, biyogaz ve biyokütle tesisi kurulmasına izin verilmez.
23. Havzalar genelinde Bakanlar Kurulu Kararı ile ilan edilmiş olan Ankara Kızılcahamam Sey Hamamı Termal Turizm Merkezi dışında yeni turizm merkezi ilanı yapılamaz.
24. Havzalar genelinde yer alan dereler üzerinde baraja gelen su miktarının azalmasına sebep olacak hiçbir su yapısı yapılamaz. Bu suların tahsisi ve satışı yapılamaz.
25. Havza sınırları içerisinde yer alan mahallelerin, daha önce belirlenmemiş olan yerleşik alan ve gelişme alanı sınırları ilgili idare tarafından belirlenir.
26. Havzalar genelinde yeni yerleşme alanı açılmaz.
27. Havzalar genelinde günübirlik tesis ve kampinglere izin verilmez.
28. Havzalar genelinde yeni mesire alanı açılmasına izin verilmez. Mevcut mesire alanlarının kullanımına ise, kirletici unsurların içme-kullanma suyu kaynağına ulaşmasını engelleyecek gerekli tedbirlerin alınması koşulu ile izin verilir.
29. Havzalar genelinde kaynak suyu ve doğal mineralli su tahsisi yapılamaz.
30. Barajları besleyen ve Tablo 7’de belirtilen derelerin şev üstü kotundan itibaren 15,0 m mesafede hiçbir işletme veya tesise izin verilmez.
31. Havzalar içinde yeni küçük sanatlar sitesi, sanayi tesisine ve Organize Sanayi Bölgesi kurulmasına izin verilmez.





32. Havzalar genelinde Uzun Mesafeli Koruma Alanı dışında solucan gübresi üretim tesisine izin verilmez.
33. Bölüm H’de yer alan koruma planı haritasında belirtilen iletim ve aktarım hatlarının, eksenlerinden itibaren 500’er metre sağında ve solunda patlatmalı madencilik faaliyetlerine izin verilmez.
34. Havzalardaki baraj göllerinden, her üç barajı ve regülatörü besleyen derelerden kum, çakıl ve benzeri maddelerin alınmasına, kırma – yıkama – eleme tesisi kurulmasına izin verilmez.
35. Terkedilen maden sahaları, Madencilik Faaliyetleri ile Bozulan Arazilerin Doğaya Yeniden Kazandırılması Yönetmeliği kapsamında işlem görür.
36. Havzaların genelinde erozyon azaltıcı yöntemlerin uygulanması esastır. Dik şevlerde ve erozyona maruz bölgelerde doğal yollarla meydana gelebilecek, ayrıca insan kaynaklı faaliyetlerden (madencilik, tarım, imar, vb) oluşabilecek malzeme ve silt taşınımının önlenmesi için, bu malzemelerin taşınması muhtemel dere yataklarına taşkın ve koruma seditleri vb. sediment tutucu yöntemlerin uygulanması esastır. Kuru dereler haricinde, bu yapılar balık geçişlerini engelleyici nitelikte olamaz. Bu çalışmalarını yürütecek olan DSI’nin ASKİ’den olumlu görüş alması zorunludur.
37. Kurtboğazı, Eğrekkaya ve Akyar Barajı Havzalarını besleyen akar ve kuru dereler/çaylar/sular ile rezervuar alanının, hayvanların su ihtiyacının giderilmesi ya da serinletilmesi gibi amaçlarla kullanılmasına izin verilmez. Hayvanların su ihtiyacını karşılamak için sıvat (yalak) vb. yapılar ASKİ uygun görüşü doğrultusunda ilgili kurumlar tarafından yapılır.
38. Havzalar genelinde ipek böcekçiliği ve arıcılık gibi alternatif hayvancılık faaliyetleri teşvik edilir.





39. Havzalar genelinde mevcut ve planlanan hayvancılık faaliyetlerinde, Sularda Tarımsal Faaliyetlerden Kaynaklanan Nitrat Kirliliğinin Önlenmesine Yönelik İyi Tarım Uygulamaları Kodu Tebliği'nde belirtilen şekilde sızdırmaz gübre depoları yapılması, kompostlaştırma işleminden sonra havzalar dışına taşınması veya Uzun Mesafeli Koruma Alanında yer alabilecek solucan gübresi üretim tesisleri ile İl Tarım ve Orman Müdürlüklerinin görüşleri doğrultusunda Uzun ve Orta Mesafeli Koruma Alanlarındaki tarım alanlarında kullanılması zorunludur. Bu atıkların uzun mesafeli koruma alanında veya havzalar dışında yer alabilecek solucan gübresi üretim tesislerine gönderilmesi teşvik edilir.
40. Havzalar genelinde tarım alanlarında organik tarım yapılması teşvik edilir.
41. Mevcut tarım alanlarında İl Tarım ve Orman Müdürlüklerinin kontrolünde alternatif mücadele metotları (kültürel mücadele, fiziksel mücadele, karantina tedbirlerine uyma, biyolojik mücadele ve biyoteknik yöntemler vb.) teşvik edilir.
42. Havzalar genelinde mevcut orman alanlarının korunması esastır ve bu alanlarda yapılacak olan silvikültür çalışmaları tür çeşitliliğini azaltıcı nitelikte olamaz.
43. Havzalar genelinde mevcut orman alanları, mera arazileri ile İl Tarım ve Orman Müdürlüklerince tarımsal niteliği korunacak alan olarak belirlenen araziler üzerinde tarımsal amaçlı yapı haricinde herhangi bir yapı yapılamaz.
44. Havzalar genelinde hazineye ait alanlarda ve orman içi kadastral boşluklar ile orman içi tanımsız alanlarda, ağaçlandırma faaliyeti yapılır.
45. Bu koruma planında yer alan özel hükümler ile yürürlükteki kanun ve mevzuatlar doğrultusunda koruma statüsü kazanmış alanların kesişmesi durumunda daha kısıtlayıcı olan hüküm veya önlemler geçerlidir.
46. Havzalar genelinde, bu koruma planı kapsamında izin verilen faaliyetlerde kullanılmak üzere kuyu açılmasına ihtiyaç duyulması halinde, ASKİ'nin uygun görüşü doğrultusunda DSİ tarafından kuyu ruhsatı verilebilir.





47. Havzalar genelinde Uzun Mesafeli Koruma Alanı dışında herhangi bir jeotermal amaçlı kuyu açılmasına izin verilmez.
48. Bölüm G de verilen tedbirler programı ile Bölüm İ de verilen izleme programının sorumlu kurumlar tarafından yerine getirilmesi esastır.
49. Bu koruma planının değişikliği, İçme-Kullanma Suyu Havzası Koruma Planı Hazırlanmasına Dair Usul ve Esaslar Tebliği'nde belirtilen koruma planlarının hazırlık ve onaylanması ile ilgili usul ve esaslara tabidir.

E. Kurtboğazi, Eğrekkaya ve Akyar Baraj Göllerine (Maksimum Su Kotu) İlişkin Koruma Esasları

50. Baraj Gölleri içerisinde kontrolsüz giriş ve çıkışları engellemek amacıyla gerekli görülen alanlar tel çit gibi malzeme ile çevrilir. Barajların güvenliğini sağlamak amacıyla gerekli donanım ve ekipmana sahip güvenlik ASKİ tarafından görevlendirilir.
51. Arıtılsa dahi atıksuların baraj göllerine deşarjına izin verilmez.
52. Baraj gölleri içerisinde yüzme, su ürünleri yetiştiriciliğine ve ticari amaçlı balıkçılık faaliyetlerine izin verilmez. Kurtboğazi Baraj Gölü hariç olmak üzere, Akyar ve Eğrekkaya Baraj Göllerinde, göl içerisine girmemek suretiyle amatör balıkçılık yapılabilir.
53. Bu alanda madencilik faaliyetlerine izin verilmez.
54. Bu alanlarda Madde 52 de belirtilen husus hariç günübirlik faaliyetlere (suya girme, piknik, tekne, sal, kayak, kano, vb.) izin verilmez.
55. Baraj gölleri içerisinde ASKİ tarafından yapılacak koruma güvenlik çalışmaları haricinde iskele ve benzeri yapılar ile tatbikat, gösteri, yarışma, turizm vb. aktivitelere izin verilmez.
56. Maksimum su kotu içerisinde hayvancılık faaliyetlerine izin verilmez.
57. Baraj gölleri içinde dipsavak ve bentik temizliğine izin verilebilir. Dipsavak ve bentik temizliği haricinde dip taramasına izin verilmez. Rezervuar mevcut su içi bitkileri belirli aralıklarla mekanik hasat edilebilir.





58. Rezervuarda akaryakıt ile çalışan su taşıtlarına izin verilmez. Ancak, güvenlik, su kalitesi izleme ve iyileştirme çalışmaları gibi kamu yararına yönelik maksatlarla akaryakıt ile çalışan su taşıtlarının kullanımına ASKİ tarafından izin verilebilir.
59. Baraj göllerinde dışarıdan getirilen her türlü su taşıtlarına, istilacı ve/veya zararlı türlerin baraj gölüne bulaşmasını önlemek maksadı ile gerekli dezenfeksiyon işlemlerinin yapılması zorunludur.
60. Barajların maksimum su kotu içerisinde ve göl aynası içinde, güneş enerji santrali (GES) ve rüzgâr enerji santrali (RES) kurulmasına izin verilmez. Bu tesislerden herhangi birine talep gelmesi durumunda havza dışındaki sulama göletlerine yönlendirilir.
61. Bu alanda yukarıda belirtilenler dışındaki faaliyetlere ASKİ'den uygun görüş alınması halinde izin verilebilir.

F. Koruma Alanları ve Koruma Esasları

Mutlak Koruma Alanına İlişkin Hükümler

62. Bu alan içerisinde içme ve kullanma suyu projesine ve mevcut yapıların kanalizasyon sistemlerine ait mecburi teknik tesisler ile ASKİ tarafından planlanan kamu yararına yönelik yatırım ve projeler kapsamında yer alacak yapılar hariç hiçbir yeni yapı yapılamaz.
63. Bu alan içerisinde, yerleşik ve gelişme alanları tespit edilmiş veya edilmemiş kırsal yerleşmelerde, yapımı tarihinde yürürlükte bulunan yasal düzenlemelere uygun olarak inşa edilen mevcut yapılar korunur, riskli yapı olarak tespit edilmiş yapılar yıkıldıktan sonra yapı yüksekliğini artırmamak, inşaat alanı ve kullanım maksadını değiştirmemek şartıyla yeniden yapılabilir. Yapımı tarihinde yürürlükte bulunan yasal düzenlemelere uygun olarak inşa edilen mevcut yapılarda, inşaat alanında değişiklik yapmamak ve kullanım maksadını değiştirmemek şartıyla sadece gerekli basit tamir ve tadilat yapılabilir. Yapının doğal afet nedeniyle yıkılması halinde tekrar inşa edilmesine, ASKİ'nin uygun görüşü doğrultusunda inşaat alanı, yapı yüksekliği ve kullanım amacında değişiklik yapmamak şartıyla izin verilebilir.





64. Bu alanda ifraz, tevhid, emsal ve yapı yoğunluğunu artırıcı kararlar ve uygulamalar yapılamaz.
65. Bu alanda kırsal gelişme alanı büyütülemez.
66. Bu alanda kırsal yerleşme alanları dışındaki hazineye ait alanlar gerçek ve tüzel kişilere satılamaz, tahsis edilemez, irtifak hakkı verilemez, kiraya verilemez veya devredilemez.
67. Bu alanda, madencilik faaliyetlerine izin verilmez.
68. Bu alanda yeni mezarlık alanlarının açılmasına izin verilmez.
69. Bu alanda yeni karayolu ve demiryolu yapımına izin verilmez. Karayolunun mevcut yol güzergâhlarında bakım ve onarım çalışmaları, su kalitesini ve miktarını olumsuz etkilemeyecek şekilde yapılabilir. Mevcut karayollarının altyapılarının korunması amacıyla ihtiyaç duyulan istinat duvarı, menfez, yüzey drenaj sistemleri gibi yapılar ASKİ'nin uygun görüşü doğrultusunda yapılabilir.
70. Bu alanda hiçbir turizm tesisine izin verilmez.
71. Bu alanda yeni tarım alanlarının açılmasına izin verilmez. Mevcut tarım alanlarında, İl Tarım ve Orman Müdürlüğünün denetiminde sadece organik tarım faaliyetlerine izin verilir.
72. Bu alanda zati ihtiyaç dışında hayvancılık faaliyetlerine izin verilmez. Zati ihtiyaç kapsamında değerlendirilecek hayvan sayısı ise, başvuru sahibinin diğer gelirleri de göz önünde bulundurularak ilgili valilik tarafından belirlenir ve başvuru sahibi tarafından ASKİ'ye ibraz edilir.
73. Bu alanda güneş enerji santrali (GES) ve rüzgâr enerji santrali (RES) kurulmasına izin verilmez.
74. Bu alanda yukarıda belirtilenler dışındaki faaliyetlere ASKİ'den uygun görüş alınması halinde izin verilebilir.

Kısa Mesafeli Koruma Alanına İlişkin Hükümler

75. Bu alanda kırsal yerleşme alanlarında ifraz suretiyle elde edilecek parsellerin genişlikleri 20 m'den, parsel derinlikleri 30 m'den az olamaz. İfraz suretiyle elde edilecek parsellerin tapu





kadastro veya tapulama haritasında bulunan ve kamu eline geçmiş bir yola cephesinin bulunması şarttır. Kırsal yerleşme alanlarında yapılacak binalara yanındaki mevcut en yüksek bina yüksekliği kadar yükseklik verilir. Bu yükseklik 6,50 m’yi ve 2 katı geçemez. Çekme ve çatı katı yapılamaz. Eğimden dolayı iskân katı kazanılamaz.

76. Bu alanda kırsal yerleşme alanlarda bir parselde köy nüfusuna kayıtlı ve köyde sürekli oturanlarca yapılacak; tarımsal amaçlı yapılar ile konut yapılarının müştemilat dahil taban alanı kat sayısı %40’ı, toplam inşaat alanı 200 m²’yi geçemez. Bu koruma planında yer almayan hususlarda lüzum ve ihtiyaca, civarın karakterine göre uygulanacak şekli takdire, belediye ve mücavir alan sınırları içinde, Belediyeler yetkilidir.
77. Bu alanda kırsal gelişme alanı büyütülemez.
78. Bu alanda, kırsal yerleşme alanları dışındaki hazineye ait alanlar gerçek ve tüzel kişilere satılamaz, tahsis edilemez, irtifak hakkı verilemez, kiraya verilemez veya devredilemez.
79. Bu alanda, madencilik faaliyetlerine izin verilmez.
80. Bu alanda yeni mezarlık alanlarının açılmasına izin verilmez.
81. Bu alanda yeni karayolu ve demiryolu yapımına ve mevcut yolların genişletilmesine kamu yararı gözetilerek ve ekonomik olarak başka alternatifin olmaması durumunda, kirletici unsurların içme ve kullanma suyu kaynağına ulaşmasını engelleyecek gerekli tedbirlerin alınması şartıyla izin verilebilir. Mevcut yol güzergâhlarında bakım ve onarım çalışmaları, su kalitesini ve miktarını olumsuz etkilemeyecek şekilde yapılabilir. Mevcut karayollarının altyapılarının korunması amacıyla ihtiyaç duyulan istinat duvarı, menfez, yüzey drenaj sistemleri gibi yapılar ASKİ’nin uygun görüşü doğrultusunda yapılabilir.
82. Kurtboğazı Barajı Havzası’nda bulunan Pazar Paket Atıksu Arıtma Tesisi’nden çıkan suyun, “Kentsel Atıksu Arıtımı Yönetmeliği Tablo 1 ve Tablo 2” de yer alan limit değerleri





sağlaması koşuluyla alıcı ortama deşarjına veya ilgili bakanlıklardan uygun görüş alınması koşuluyla tarımsal sulamada kullanılmasına izin verilebilir.

83. Bu alanda hiçbir turizm tesisine izin verilmez.
84. Bu alanda yeni tarım alanlarının açılmasına izin verilmez. Mevcut tarım alanlarında İl Tarım ve Orman Müdürlüğü denetiminde sadece organik tarım faaliyetlerine izin verilir. Ancak, Bakanlık tarafından yetki verilmiş kontrol ve sertifikasyon kuruluşlarının görüşleri doğrultusunda organik tarım yapılamayacağı teknik olarak raporlandığı durumlarda iyi tarım uygulamalarına izin verilebilir.
85. Kırsal yerleşme alanları dışında kalan mevcut tarım alanlarında; su, yem ve hububat deposu kullanım maksatlı yapılara tarımsal arazi varlığının %1'ini ve maksimum 75 m²'yi geçmemek ve ASKİ'den uygun görüş alınması şartıyla izin verilebilir.
86. Bu alanda zati ihtiyaç dışında hayvancılık faaliyetlerine verilmez. Zati ihtiyaç kapsamında değerlendirilecek hayvan sayısı ise, başvuru sahibinin diğer gelirleri de göz önünde bulundurulurken ilgili valilik tarafından belirlenir ve başvuru sahibi tarafından ASKİ'ye ibraz edilir.
87. Bu alanda güneş enerji santrali (GES) ve rüzgâr enerji santrali (RES) kurulmasına izin verilmez.
88. Bu alanda yukarıda belirtilenler dışındaki faaliyetlere ASKİ'den uygun görüş alınması halinde izin verilebilir.

Orta Mesafeli Koruma Alanına İlişkin Hükümler





89. Bu alanda kırsal yerleşme alanlarında ifraz suretiyle elde edilecek parsellerin genişlikleri 20 m'den, parsel derinlikleri 30 m'den az olamaz. İfraz suretiyle elde edilecek parsellerin tapu kadastro veya tapulama haritasında bulunan ve kamu eline geçmiş bir yola cephesinin bulunması şarttır. Kırsal yerleşme alanlarında yapılacak binalara yanındaki mevcut en yüksek bina yüksekliği kadar yükseklik verilir. Bu yükseklik 6,50 m'yi ve 2 katı geçemez. Çekme ve çatı katı yapılamaz. Eğimden dolayı iskân katı kazanılamaz.
90. Bu alanda kırsal yerleşme alanlarda bir parselde köy nüfusuna kayıtlı ve köyde sürekli oturanlarca yapılacak; tarımsal amaçlı yapılar ile konut yapılarının müştemilat dahil taban alanı kat sayısı %40'ı, toplam inşaat alanı 200 m²'yi geçemez. Bu koruma planında yer almayan hususlarda lüzum ve ihtiyaca, civarın karakterine göre uygulanacak şekli takdire, belediye ve mücavir alan sınırları içinde, Belediyeler yetkilidir.
91. Kırsal yerleşme alanları dışında tarım alanlarında; su, yem ve hububat deposu kullanım maksatlı yapılara tarımsal arazi varlığının %1'ini ve maksimum 75 m²'yi geçmemek ve ASKİ'den uygun görüş alınması şartıyla izin verilebilir.
92. Bu alanda tespit edilmiş gelişme alanlarının değiştirilmesine ihtiyaç duyulması durumunda yapılacak tespit mahalle muhtarı ile büyükşehir ve ilçe belediyesinden birer kişinin oluşturduğu komisyon marifetiyle yapılır ve onaylanır.
93. Bu alanda, kırsal yerleşme alanları dışındaki hazineye ait alanlar gerçek ve tüzel kişilere satılamaz, tahsis edilemez, irtifak hakkı verilemez, kiraya verilemez veya devredilemez.
94. Bu alanda, madencilik faaliyetlerine izin verilmez.
95. Bu alanda, su kaynaklarına en az 250 metre mesafede yeni mezarlık alanı kurulabilir.
96. Bu alanda hiçbir turizm tesisine izin verilmez.
97. Bu alanda, İl Tarım ve Orman Müdürlüğü görüşleri doğrultusunda iyi tarım uygulamaları kriterlerine uygun tarımsal üretime geçilmesi şartıyla yeni tarım alanlarının açılmasına izin verilebilir.





98. Bu alanda zati ihtiyaç dışında yeni hayvan yetiştirme tesisleri ile zirai veya hayvansal entegre tesislere izin verilmez. Zati ihtiyaç kapsamında değerlendirilecek hayvan sayısı ise, başvuru sahibinin diğer gelirleri de göz önünde bulundurularak ilgili valilik tarafından belirlenir ve ASKİ'ye ibraz edilir. Bu alanda faaliyete geçtiği tarihte, geçerli mevzuata göre gerekli izinleri almış olan mevcut hayvancılık tesislerinin faaliyetlerini sürdürmelerine; kapasite artırımını yapmamak, hayvansal atıkların kompostlaştırılması, atık sularının ve atıklarının uygun yöntemlerle, sızdırmazlık sağlanarak depolanması ve bertaraf edilmesi şartıyla izin verilebilir.
99. Bu alanda güneş enerji santrali (GES) ve rüzgar enerji santrali (RES) kurulmasına ise; çevre ve insan sağlığına zarar vermeyeceğinin üniversiteler tarafından hazırlanacak bilimsel rapor ile belgelendirilerek, ASKİ'nin uygun görüşlerinin alınması koşuluyla izin verilebilir. Bilimsel rapor hazırlanırken saha çalışmalarının ASKİ personeli nezaretinde gerçekleştirilmesi zorunludur.
100. Bu alanda yukarıda belirtilenler dışındaki faaliyetlere ASKİ'den uygun görüş alınması halinde izin verilebilir.

Uzun Mesafeli Koruma Alanına İlişkin Hükümler

101. Bu alanda kırsal yerleşme alanlarında ifraz suretiyle elde edilecek parsellerin genişlikleri 20 m'den, parsel derinlikleri 30 m'den az olamaz. İfraz suretiyle elde edilecek parsellerin tapu kadastro veya tapulama haritasında bulunan ve kamu eline geçmiş bir yola cephesinin bulunması şarttır. Kırsal yerleşme alanlarında yapılacak binalara yanındaki mevcut en





yüksek bina yüksekliği kadar yükseklik verilir. Bu yükseklik 6,50 m'yi ve 2 katı geçemez. Çekme ve çatı katı yapılamaz. Eğimden dolayı iskân katı kazanılamaz.

102. Bu alanda kırsal yerleşme alanlarda bir parselde köy nüfusuna kayıtlı ve köyde sürekli oturanlarca yapılacak entegre tesis olmamak kaydıyla; tarımsal ve hayvancılık (zati ihtiyaç) amaçlı yapılar ile konut yapılarının müstemilat dahil taban alanı kat sayısı %40'ı, toplam inşaat alanı 200 m²'yi geçemez. Bu koruma planında yer almayan hususlarda lüzum ve ihtiyaca, civarın karakterine göre uygulanacak şekli takdire, belediye ve mücavir alan sınırları içinde, Belediyeler yetkilidir.
103. Kırsal yerleşme alanları dışında tarım alanlarında; su, yem ve hububat deposu kullanım maksatlı yapılara tarımsal arazi varlığının %1'ini ve maksimum 75 m²'yi geçmemek ve ASKİ'den uygun görüş almak şartıyla izin verilebilir.
104. Bu alanda, kırsal yerleşme alanları dışındaki hazineye ait alanların gerçek ve tüzel kişilere satışına, tahsisine, irtifak hakkı verilmesine, kiralanmasına veya devredilmesine ASKİ'den uygun görüş alınması koşulu ile izin verilebilir.
105. Bu alandaki mevcut maden sahalarının faaliyetlerine sürdürmelerine; galeri usulü patlatma yapılmaması, kimyasal ve metalürjik zenginleştirme işlemlerinin uygulanmaması, faaliyet sonunda arazinin doğaya geri kazandırılarak terk edilmesi koşullarıyla 3213 Sayılı Maden Kanunu çerçevesinde izin verilebilir. Mevcut madencilik faaliyetlerinden kaynaklı atıksuların havza dışına çıkarılması; havza dışına çıkarılmasının mümkün olmadığı durumlarda ise; Su Kirliliği Kontrolü Yönetmeliği Tablo 7'de yer alan maden sanayisinde atık suların alıcı ortama deşarj standartlarına göre artırılması zorunludur.
106. Bu alanda yeni madencilik faaliyetlerine, galeri yöntemi patlatma yapılmaması, kimyasal ve metalürjik zenginleştirme işlemleri yapılamaması, faaliyet sonunda arazinin doğaya geri kazandırılarak terk edilmesi ve ASKİ'nin uygun görüşünün alınması şartı ile 3213 sayılı Maden Kanunu çerçevesinde izin verilebilir. İhtiyaç duyulması halinde, faaliyetin içme suyu kaynağına olabilecek etkilerinin değerlendirilmesi maksadıyla, ASKİ tarafından talep edilen bilimsel ve teknik raporlar hazırlatılır. Madencilik faaliyetlerinden kaynaklı atıksuların havza dışına çıkarılması; havza dışına çıkarılmasının mümkün olmadığı durumlarda ise; Su Kirliliği Kontrolü Yönetmeliği Tablo 7'de yer alan maden sanayisinde atık suların alıcı ortama deşarj standartlarına göre artırılması zorunludur.





107. Akyar Barajı Havzasının Uzun mesafeli koruma alanı içinde Karacafığ (Vicia parvula Ziel) isimli bitki taksonu için DKMP tarafından hazırlanan “Karacafığ Tür Koruma Eylem Planı”nda belirlenecek koruma tedbirleri, türün bulunduğu alanda uygulanacaktır.
108. Doğal Sit Alanı olarak tescil edilen Kurtboğazı Baraj Havzasındaki Taşlıca Köy Jeositleri, Akyar Baraj Havzasındaki Karayolu Jeositleri ve Eğrekkaya Baraj Havzasındaki Güven Jeositleri; Kültür ve Tabiat Varlıkları Yüksek Kurulu'nun 19.06.2007 tarih ve 728 numaralı “Doğal Sitler Koruma ve Kullanma Koşullarına İlişkin İlke Kararı” doğrultusunda korunur.
109. Bu alanda yeni karayolu ve demiryolu yapımına ve mevcut yolların genişletilmesine kamu yararı gözetilerek ve ekonomik olarak başka alternatifin olmaması durumunda, kirletici unsurların içme ve kullanma suyu kaynağına ulaşmasını engelleyecek gerekli tedbirlerin alınması şartıyla izin verilebilir. Mevcut yol güzergâhlarında bakım ve onarım çalışmaları, su kalitesini ve miktarını olumsuz etkilemeyecek şekilde yapılabilir. Mevcut karayollarının altyapılarının korunması amacıyla ihtiyaç duyulan istinat duvarı, menfez, yüzey drenaj sistemleri gibi yapılar ASKİ'nin uygun görüşü doğrultusunda yapılabilir.
110. Bu alanda tespit edilmiş gelişme alanlarının değiştirilmesine ihtiyaç duyulması durumunda yapılacak tespit, mahalle muhtarı ile büyükşehir ve ilçe belediyesinden birer kişinin oluşturduğu komisyon marifetiyle yapılır ve onaylanır.
111. Bu alanda; su kaynaklarından en az 250 metre mesafede yeni mezarlık alanı kurulabilir.
112. Ankara Kızılcahamam Sey Hamamı Termal Turizm Merkezi sınırları içinde turizm amaçlı tesislere, atıksularının havza dışına çıkarılması, havza dışına çıkarılmasının mümkün olmadığı durumlarda ise “Kentsel Atıksu Arıtımı Yönetmeliği Tablo 1 ve Tablo 2” çerçevesinde Çevre, Şehircilik ve İklim Değişikliği Bakanlığınca belirlenecek parametre limit değerlere göre ileri arıtma yöntemlerinin uygulanması koşulu ile izin verilebilir. Bu alanda ilan edilmiş bulunan Ankara Sey Hamamı Termal Turizm Merkezinde; eko turizm, termal turizm, doğa ve kültür turizmi amaçlı tesisler teşvik edilir.





- 113.** Bu alanda, İl Tarım ve Orman Müdürlüğü görüşleri doğrultusunda iyi tarım uygulamaları kriterlerine uygun tarımsal üretime geçilmesi şartıyla yeni tarım alanlarının açılmasına izin verilir.
- 114.** Bu alanda hayvansal atıkların kompostlaştırılması, atık sularının ve atıklarının uygun yöntemlerle sızdırmazlık sağlanarak depolanması ve bertaraf edilmesi, yerüstü ve yeraltı su kalitesini bozmayacak şekilde gerekli önlemlerin alınması ve faaliyet ile ilgili ASKİ ve İl/İlçe Tarım ve Orman Müdürlüklerinin uygun görüşlerinin alınması şartıyla Tablo 8’de belirtilen hayvan sayılarını aşmayacak şekilde hayvan yetiştirme tesislerine izin verilebilir.
- 115.** Bu alanda zirai veya hayvansal entegre tesislere izin verilmez.
- 116.** Bu alanda, atıksuları tehlikeli madde içermeyen ve tehlikeli atık üretmeyen mevcut küçük ölçekli sanayi tesislerinin faaliyetlerini sürdürmelerine; kapasite artırımına gitmemek ve atıksularını ilgili mevzuattaki standartlarda arıtarak ve/veya Lağım Mecrası İnşası Mümkün Olmayan Yerlerde Yapılacak Çukurlara Ait Yönetmelik hükümlerine uygun sızdırmaz nitelikteki fosseptiklerde toplayıp, “ASKİ Atıksuların Kanalizasyon Şebekesine Deşarj Yönetmeliği” hükümlerini sağlaması koşulu ile en yakın Atıksu Arıtma Tesisine taşıyarak havza dışına çıkarması şartıyla izin verilebilir.
- 117.** Bu alanda solucan gübresi üretim tesisine, üretimde kullanılacak hayvan gübresini havzalardan karşılaması koşulu ile çevre ve insan sağlığına zarar vermeyeceğinin üniversitelerce hazırlanacak bilimsel raporlar ile belgelendirilerek, ASKİ ve Bakanlığın uygun görüşlerinin alınması koşuluyla izin verilebilir. Bahse konu bilimsel raporlar hazırlanırken saha çalışmalarının ASKİ personeli nezaretinde gerçekleştirilmesi zorunludur.
- 118.** Bu alanda jeotermal kuyu açılmasına; bu suyun yalnızca seracılık ve ısınma amaçlı kullanılması, elde edilen jeotermal suyun temin edildiği rezervuara reenjekte edilmesi, sondaj çalışmaları yapılırken sıcak ve soğuk su sistemlerinin karışmasını engelleyecek tedbirlerin alınması şartıyla izin verilebilir. Yapılacak faaliyetin ekonomik ve teknik yapılabilirliğinin bir fizibilite raporu ile ortaya konması; çevre ve insan sağlığına zarar vermeyeceğinin ise, üniversitelerce hazırlanacak bilimsel raporlar ile belgelendirilmesi ve





bu raporlar ile ilgili ASKİ ve Bakanlığın uygun görüşlerinin alınması zorunludur. Bilimsel raporlar hazırlanırken saha çalışmaları ASKİ personeli nezaretinde gerçekleştirilir.

- 119.** Bu alanda güneş enerji santrali (GES) ve rüzgâr enerji santrali (RES) kurulmasına ise, çevre ve insan sağlığına zarar vermeyeceğinin üniversiteler tarafından hazırlanacak bilimsel rapor ile belgelendirilerek, ASKİ'nin uygun görüşlerinin alınması koşuluyla izin verilebilir. Bilimsel rapor hazırlanırken saha çalışmalarının ASKİ personeli nezaretinde gerçekleştirilmesi zorunludur.
- 120.** Bu alanda yukarıda belirtilenler dışındaki faaliyetlere ASKİ'den uygun görüş alınması halinde izin verilebilir.

Ovaçayı Regülatörü Koruma Alanına İlişkin Hükümler

- 121.** Kurtboğazı Baraj Gölüne su temin edilen Ovaçayı Regülatörü için belirlenen koruma alanları, Bölüm H'deki haritada gösterilen alanlardır.
- 122.** Ovaçayı Regülatörü'nü merkez alan, yarıçapı 300 metre genişliğindeki memba tarafındaki alanda, içme ve kullanma suyu projesine ait mecburi teknik tesisler haricinde hiçbir yapı yapılamaz ve faaliyete izin verilemez.
- 123.** Ovaçayı Regülatörü'nden itibaren Kurtboğazı Barajı'na iletilen hattın tamamen kapalı tünele girmesine kadar olan kısımda arıtılsa dahi atıksu deşarjına izin verilmez, ilgili mevzuattaki standartlara uygun arıtılmış atıksular ancak regülatörün mansabına bir kollektör ile deşarj edilebilir.
- 124.** Bölüm H 'de yer alan koruma planı haritasındaki, Ovaçayı Regülatörü'nden itibaren Kurtboğazı Barajı'na iletilen hattın tamamen kapalı tünele girmesine kadar olan alan ile regülatörü besleyen derenin şev üstünden sağ ve sol sahil kıyı çizgisinden itibaren 15 metre genişliğindeki alanda hiçbir işletmeye ve tesise izin verilmez.





BAKANLIK ONAY TARİHİ VE SAYISI: (29.12.2021) /3713453)

YÜRÜRLÜĞE GİRİŞ TARİHİ: (10.01.2022-ANKARA/ANAYURT GAZETESİ, 10.01.2022-BOLU/KÖROĞLU GAZETESİ, 10.01.2022-ÇANKIRI/DOĞRUYOL GAZETESİ)

G. Tedbirlerin Uygulanmasına İlişkin İzleme, Yasal ve İdari Yapı, İş Programı

Hedef 1. Evsel Nitelikli Atıksu ve Atık Yönetimi											
No	Faaliyet/Uygulama	YILLAR							SORUMLUSU	İLGİLİSİ	
		KISA VADE	ORTA VADE					UZUN VADE			
		2022	2023	2024	2025	2026	2027	2028-2040			
1	Havzalarda mutlak koruma alanı içerisinde ve alüvyal alanlarda kalan yerleşimlerin ferdi fosseptiklerinin iptal edilerek, sızdırmazız fosseptiğe dönüştürülmesi									ASKİ (Projeler –Kanal İnşaat – 3. Bölge Su ve Kanal İşletme Dairesi Başkanlığı)	ASKİ (Çevre Koruma ve Su Havzaları Dairesi Başkanlığı)
2	İğmir yerleşim yerine sızdırmazız fosseptik yapılması									ASKİ (Projeler –Kanal İnşaat – 3. Bölge Su ve Kanal İşletme Dairesi Başkanlığı)	ASKİ (Çevre Koruma ve Su Havzaları Dairesi Başkanlığı)





BAKANLIK ONAY TARİHİ VE SAYISI: (29.12.2021) /3713453)

YÜRÜRLÜĞE GİRİŞ TARİHİ: (10.01.2022-ANKARA/ANAYURT GAZETESİ, 10.01.2022-BOLU/KÖROĞLU GAZETESİ, 10.01.2022-ÇANKIRI/DOĞRUYOL GAZETESİ)

No	Faaliyet/Uygulama	YILLAR											SORUMLUSU	İLGİLİSİ
		KISA VADE	ORTA VADE						UZUN VADE					
		2022	2023	2024	2025	2026	2027	2028-2040						
3	Dere yataklarında yapılmış olan fosseptiklerin kaldırılması												ASKİ (Projeler –Kanal İnşaat – 3. Bölge Su ve Kanal İşletme Dairesi Başkanlığı)	ASKİ (Çevre Koruma ve Su Havzaları Dairesi Başkanlığı)
4	Sızdırmaz fosseptikleri olan yerleşimlerin atıksularının düzenli olarak çekilmesine olanak sağlayan sayıda vidanjör alınması												ASKİ (3. Bölge Su ve Kanal İşletme Dairesi Başkanlığı)	ASKİ (Çevre Koruma ve Su Havzaları Dairesi Başkanlığı)
5	Kurtboğazi, Eğrekkaya ve Akyar baraj havzaları ile Ovaçay Regülatörü Koruma alanı içerisinde kalan sızdırmaz fosseptikleri olan yerleşimlerin evsel nitelikli atıksularının												ASKİ (3. Bölge Su ve Kanal İşletme – Atıksu Arıtma Dairesi Başkanlığı)	ASKİ (Çevre Koruma ve Su Havzaları Dairesi Başkanlığı)





BAKANLIK ONAY TARİHİ VE SAYISI: (29.12.2021) /3713453)

YÜRÜRLÜĞE GİRİŞ TARİHİ: (10.01.2022-ANKARA/ANAYURT GAZETESİ, 10.01.2022-BOLU/KÖROĞLU GAZETESİ, 10.01.2022-ÇANKIRI/DOĞRUYOL GAZETESİ)

No	Faaliyet/Uygulama	YILLAR							SORUMLUSU	İLGİLİSİ	
		KISA VADE	ORTA VADE					UZUN VADE			
		2022	2023	2024	2025	2026	2027	2028-2040			
	düzenli olarak vidanjörle çekilmesi ve Kızılcahamam AAT'ye verilmesi										
6	Yerleşimlerdeki sızdırmazız fosseptiklere ulaşım yollarının iyileştirilmesi ve yolu olmayanlara yol yapılması									ASKİ (3. Bölge Su ve Kanal İşletme Dairesi Başkanlığı)	ASKİ (Çevre Koruma ve Su Havzaları Dairesi Başkanlığı)
7	Yerleşimlerdeki mevcut sızdırmazız fosseptiklerin bakımının yapılması									ASKİ (3. Bölge Su ve Kanal İşletme Dairesi Başkanlığı)	ASKİ (Çevre Koruma ve Su Havzaları Dairesi Başkanlığı)
8	Kanalizasyon altyapılarının iyileştirilmesi ve bakımlarının yapılması									ASKİ (3. Bölge Su ve Kanal İşletme Dairesi Başkanlığı)	ASKİ (Çevre Koruma ve Su Havzaları Dairesi Başkanlığı)





BAKANLIK ONAY TARİHİ VE SAYISI: (29.12.2021) /3713453)

YÜRÜRLÜĞE GİRİŞ TARİHİ: (10.01.2022-ANKARA/ANAYURT GAZETESİ, 10.01.2022-BOLU/KÖROĞLU GAZETESİ, 10.01.2022-ÇANKIRI/DOĞRUYOL GAZETESİ)

No	Faaliyet/Uygulama	YILLAR														SORUMLUSU	İLGİLİSİ	
		KISA VADE	ORTA VADE										UZUN VADE					
		2022	2023	2024	2025	2026	2027	2028-2040										
9	Alandaki mevcut doğal arıtma sistemlerinden Belpınar'ın işlerliğe kavuşturulması ve Pazar Paket Atıksu Arıtma Tesisinin teknolojisinin geliştirilmesi																ASKİ (Projeler Dairesi Başkanlığı-Atıksu Arıtma Dairesi Başkanlığı-Kanal İnşaat Dairesi Başkanlığı)	ASKİ (Çevre Koruma ve Su Havzaları Dairesi Başkanlığı)
10	Havzalar içinde özellikle dere yataklarına atılan atıklarının düzenli kontrolü ve kaldırılmasının temini,																ASKİ (Çevre Koruma ve Su Havzaları Dairesi Başkanlığı), İlçe Belediyeleri ve ABB	ASKİ (Çevre Koruma ve Su Havzaları Dairesi Başkanlığı)





BAKANLIK ONAY TARİHİ VE SAYISI: (29.12.2021) /3713453)

YÜRÜRLÜĞE GİRİŞ TARİHİ: (10.01.2022-ANKARA/ANAYURT GAZETESİ, 10.01.2022-BOLU/KÖROĞLU GAZETESİ, 10.01.2022-ÇANKIRI/DOĞRUYOL GAZETESİ)

No	Faaliyet/Uygulama	YILLAR							SORUMLUSU	İLGİLİSİ
		KISA VADE	ORTA VADE					UZUN VADE		
		2022	2023	2024	2025	2026	2027	2028-2040		
11	Havzalar içinde tespit edilebilecek hafriyat topraklarının kaldırılması, izinli Hafriyat Toprağı Sahası/Geri Kazanım Tesislerine taşınması, inşaat/yıkıntı atıklarının lisanslı geri kazanım tesislerine gönderilmesi ve tüm sürecin Hafriyat Toprağı, İnşaat ve Yıkıntı Atıklarının Kontrolü Yönetmeliği doğrultusunda yönetilmesi								İlçe Belediyeleri ve ABB	ASKİ (Çevre Koruma ve Su Havzaları Dairesi Başkanlığı), TOB
Hedef 2. Erozyon ve Sedimentasyon Kontrolü Yönetimi										
12	Havza İçi Orman Yolların Rehabilitasyonu								OGM, TOB	ASKİ (Çevre Koruma ve Su Havzaları Dairesi Başkanlığı)





BAKANLIK ONAY TARİHİ VE SAYISI: (29.12.2021) /3713453)

YÜRÜRLÜĞE GİRİŞ TARİHİ: (10.01.2022-ANKARA/ANAYURT GAZETESİ, 10.01.2022-BOLU/KÖROĞLU GAZETESİ, 10.01.2022-ÇANKIRI/DOĞRUYOL GAZETESİ)

No	Faaliyet/Uygulama	YILLAR							SORUMLUSU	İLGİLİSİ
		KISA VADE	ORTA VADE					UZUN VADE		
		2022	2023	2024	2025	2026	2027	2028-2040		
13	Havzalar içinde hazineye ait alanlarda ve orman içi kadastral boşluklar ile orman içi tanımsız alanlarda, ağaçlandırma çalışması								OGM, ASKİ	OGM, ASKİ
14	D-750 Ankara-Gerede Karayolu kenarı yeşil kuşak ağaçlandırma çalışmaları								OGM, Karayolları	ASKİ (Çevre Koruma ve Su Havzaları Dairesi Başkanlığı)
15	D750 karayolunda kirletici unsurların, içme-kullanma suyu kaynağına ulaşmasını engelleyecek mühendislik önlemlerin alınması								KGM	ASKİ (Çevre Koruma ve Su Havzaları Dairesi Başkanlığı)
16	Yol Şevlerinde Erozyon Kontrolü Yapılması								TOB	ASKİ (Çevre Koruma ve Su Havzaları Dairesi Başkanlığı)





BAKANLIK ONAY TARİHİ VE SAYISI: (29.12.2021) /3713453)

YÜRÜRLÜĞE GİRİŞ TARİHİ: (10.01.2022-ANKARA/ANAYURT GAZETESİ, 10.01.2022-BOLU/KÖROĞLU GAZETESİ, 10.01.2022-ÇANKIRI/DOĞRUYOL GAZETESİ)

No	Faaliyet/Uygulama	YILLAR							SORUMLUSU	İLGİLİSİ
		KISA VADE	ORTA VADE					UZUN VADE		
		2022	2023	2024	2025	2026	2027	2028-2040		
17	Erozyon Riski Taşıyan Dik Şevlerde Biyorestorasyon Uygulamaları yapılması								TOB	ASKİ (Çevre Koruma ve Su Havzaları Dairesi Başkanlığı)
18	Barajların göl alanlarını besleyen ana kollarda ve erozyon riski taşıyan dik şevlerde akarsuların mansap kısmına sediman tutucu yapılması ve zaman içinde temizleme çalışmalarının yürütülmesi								DSİ	ASKİ (Çevre Koruma ve Su Havzaları Dairesi Başkanlığı)
Hedef 3. Tarımsal Kirlilik Kontrolü Yönetimi										





BAKANLIK ONAY TARİHİ VE SAYISI: (29.12.2021) /3713453)

YÜRÜRLÜĞE GİRİŞ TARİHİ: (10.01.2022-ANKARA/ANAYURT GAZETESİ, 10.01.2022-BOLU/KÖROĞLU GAZETESİ, 10.01.2022-ÇANKIRI/DOĞRUYOL GAZETESİ)

No	Faaliyet/Uygulama	YILLAR						SORUMLUSU	İLGİLİSİ
		KISA VADE	ORTA VADE				UZUN VADE		
		2022	2023	2024	2025	2026	2027		
19	Havzalarda öncelikle mutlak koruma alanlarından başlamak üzere tüm tarım alanlarında, tarım faaliyetleri kaynaklı kirliliğin kontrolü için iyi tarım ve organik tarım uygulamalarının teşvik edilmesi, bu uygulamalara geçilmesi							TOB	ASKİ (Çevre Koruma ve Su Havzaları Dairesi Başkanlığı)
20	Zirai gübre kullanımının kademeli olarak azaltılması							TOB	ASKİ (Çevre Koruma ve Su Havzaları Dairesi Başkanlığı)
21	Zirai gübre ve ilaç (pestisit) satışlarının kontrol altına alınması							TOB	ASKİ (Çevre Koruma ve Su Havzaları Dairesi Başkanlığı)





BAKANLIK ONAY TARİHİ VE SAYISI: (29.12.2021) /3713453)

YÜRÜRLÜĞE GİRİŞ TARİHİ: (10.01.2022-ANKARA/ANAYURT GAZETESİ, 10.01.2022-BOLU/KÖROĞLU GAZETESİ, 10.01.2022-ÇANKIRI/DOĞRUYOL GAZETESİ)

No	Faaliyet/Uygulama	YILLAR											SORUMLUSU	İLGİLİSİ	
		KISA VADE	ORTA VADE						UZUN VADE						
		2022	2023	2024	2025	2026	2027	2028-2040							
22	Havzalarda 5000 m2 den büyük olan tarım alanlarında toprak analizlerinin yapılarak gerekli önlemlerin alınması												TOB	Toprak Sahipleri, ASKİ (Çevre Koruma ve Su Havzaları Dairesi Başkanlığı)	
Hedef 4. Hayvancılık Faaliyetleri Kaynaklı Kirlilik Yönetimi															
23	Hayvansal Atık Yönetimi Stratejilerinin Belirlenmesi													TOB	ASKİ (Çevre Koruma ve Su Havzaları Dairesi Başkanlığı)
24	Hayvansal atıklar için belirlenen alanlarda sızdırmazız gübre tanklarının yapılması													Hayvancılık Faaliyet Sahipleri, TOB	Çevre ve Şehircilik İl Müdürlükleri





BAKANLIK ONAY TARİHİ VE SAYISI: (29.12.2021) /3713453)

YÜRÜRLÜĞE GİRİŞ TARİHİ: (10.01.2022-ANKARA/ANAYURT GAZETESİ, 10.01.2022-BOLU/KÖROĞLU GAZETESİ, 10.01.2022-ÇANKIRI/DOĞRUYOL GAZETESİ)

No	Faaliyet/Uygulama	YILLAR							SORUMLUSU	İLGİLİSİ	
		KISA VADE	ORTA VADE					UZUN VADE			
		2022	2023	2024	2025	2026	2027	2028-2040			
25	Hayvansal Atık Yönetimi ve Denetimi								TOB, ASKİ (Çevre Koruma ve Su Havzaları Dairesi Başkanlığı)	Çevre ve Şehircilik İl Müdürlükleri	
Hedef 5. Eğitim ve Bilinçlendirme Çalışmaları											
26	Baraj gölleri çevresinde ve Baraj ile Regülatörü besleyen dereleri etkileyen yerleşmelerde tarımsal kirlilikle ilgili eğitim ve bilinçlendirme çalışmalarının yapılması									TOB	ASKİ (Çevre Koruma ve Su Havzaları Dairesi Başkanlığı)





BAKANLIK ONAY TARİHİ VE SAYISI: (29.12.2021) /3713453)

YÜRÜRLÜĞE GİRİŞ TARİHİ: (10.01.2022-ANKARA/ANAYURT GAZETESİ, 10.01.2022-BOLU/KÖROĞLU GAZETESİ, 10.01.2022-ÇANKIRI/DOĞRUYOL GAZETESİ)

No	Faaliyet/Uygulama	YILLAR							SORUMLUSU	İLGİLİSİ
		KISA VADE	ORTA VADE					UZUN VADE		
		2022	2023	2024	2025	2026	2027	2028-2040		
27	İyi tarım ve organik tarım uygulamalarına geçilmesine yönelik çiftçileri bilinçlendirme ve eğitim çalışmalarının yapılması								TOB	ASKİ (Çevre Koruma ve Su Havzaları Dairesi Başkanlığı)
28	Hayvansal faaliyetlerden kaynaklı kirliliklerin önlenmesi için hayvan yetiştiricilerine eğitim ve bilinçlendirme çalışmaları yapılması								TOB	ASKİ (Çevre Koruma ve Su Havzaları Dairesi Başkanlığı)
29	Havzanın önemine ve çevrenin sürdürülebilir kullanımına yönelik havzada yaşayan halkla bilinçlendirme çalışmalarının yapılması								İlgili Belediyeler, ASKİ (Çevre Koruma ve Su Havzaları Dairesi Başkanlığı))	Halk





BAKANLIK ONAY TARİHİ VE SAYISI: (29.12.2021) /3713453)

YÜRÜRLÜĞE GİRİŞ TARİHİ: (10.01.2022-ANKARA/ANAYURT GAZETESİ, 10.01.2022-BOLU/KÖROĞLU GAZETESİ, 10.01.2022-ÇANKIRI/DOĞRUYOL GAZETESİ)

No	Faaliyet/Uygulama	YILLAR																SORUMLUSU	İLGİLİSİ		
		KISA VADE	ORTA VADE												UZUN VADE						
		2022	2023	2024	2025	2026	2027	2028-2040													
30	Koruma alanlarının sınırlarının karayolları ile kesiştiği noktalarda bilgilendirici ve yönlendirici yol kenarı tabelaların hazırlanması ve yerleştirilmesi																	ASKİ (Destek Hizmetleri Dairesi Başkanlığı)	ASKİ (Çevre Koruma ve Su Havzaları Dairesi Başkanlığı)		
Hedef 6. Envanter ve İzleme Çalışmaları																					
31	Acil Durum Eylem Planı Hazırlanması																	ASKİ (Çevre Koruma ve Su Havzaları Dairesi Başkanlığı Koordinasyonunda İlgili Daire Başkanlıkları)	ASKİ (Çevre Koruma ve Su Havzaları Dairesi Başkanlığı)		





BAKANLIK ONAY TARİHİ VE SAYISI: (29.12.2021) /3713453)

YÜRÜRLÜĞE GİRİŞ TARİHİ: (10.01.2022-ANKARA/ANAYURT GAZETESİ, 10.01.2022-BOLU/KÖROĞLU GAZETESİ, 10.01.2022-ÇANKIRI/DOĞRUYOL GAZETESİ)

No	Faaliyet/Uygulama	YILLAR							SORUMLUSU	İLGİLİSİ
		KISA VADE	ORTA VADE					UZUN VADE		
		2022	2023	2024	2025	2026	2027	2028-2040		
32	Baraj gölleri, baraj ile regülatörü besleyen dereler çevresindeki yerleşmelerde tarımsal kirlilik kontrol envanterlerinin çıkarılması ve yürütülmesi								TOB	ASKİ (Çevre Koruma ve Su Havzaları Dairesi Başkanlığı)
33	Mutlak ve kısa koruma alanlarındaki yerleşmelerden başlamak üzere tarımdaki gübre ve ilaç kullanımı veri tabanı oluşturulması								TOB	ASKİ (Çevre Koruma ve Su Havzaları Dairesi Başkanlığı)
34	Rezervuar, yerüstü ve yer altı su kalitesinin belirlenen program ile izlenmesi								ASKİ (Çevre Koruma ve Su Havzaları Dairesi Başkanlığı)	ASKİ (Çevre Koruma ve Su Havzaları Dairesi Başkanlığı)





BAKANLIK ONAY TARİHİ VE SAYISI: (29.12.2021) /3713453)

YÜRÜRLÜĞE GİRİŞ TARİHİ: (10.01.2022-ANKARA/ANAYURT GAZETESİ, 10.01.2022-BOLU/KÖROĞLU GAZETESİ, 10.01.2022-ÇANKIRI/DOĞRUYOL GAZETESİ)

No	Faaliyet/Uygulama	YILLAR											SORUMLUSU	İLGİLİSİ
		KISA VADE	ORTA VADE						UZUN VADE					
		2022	2023	2024	2025	2026	2027	2028-2040						
35	Seyhamamı Termal Kaplıcası Turizm Merkezi Tesisine ilişkin T.C Kültür ve Turizm Bakanlığının yönetmelik ve standartlarına uygun yatırım ve işletme belgesi alınması ve atık su deşarjının izlenmesi												KTB, ÇŞİB, ASKİ (Çevre Koruma ve Su Havzaları Dairesi Başkanlığı)	Kaplıca işletmecisi
36	Maksimum su kotu içerisinde ve Mera Çayı çevresinde izin verilmeyen faaliyetlerin engellenmesi için güvenlik görevlisi tahsisi												ASKİ (Destek Hizmetleri Dairesi Başkanlığı)	ASKİ (Çevre Koruma ve Su Havzaları Dairesi Başkanlığı)
37	Maksimum su kotunda doğal olarak korunan alanlar dışında gerekli görülen yerlerde koruma duvarı ve/veya tel çit inşaatı												ASKİ (Projeler Dairesi Başkanlığı ve Su İnşaat Dairesi Başkanlığı)	ASKİ (Çevre Koruma ve Su Havzaları Dairesi Başkanlığı)





BAKANLIK ONAY TARİHİ VE SAYISI: (29.12.2021) /3713453)

YÜRÜRLÜĞE GİRİŞ TARİHİ: (10.01.2022-ANKARA/ANAYURT GAZETESİ, 10.01.2022-BOLU/KÖROĞLU GAZETESİ, 10.01.2022-ÇANKIRI/DOĞRUYOL GAZETESİ)

Kısaltmalar

ABB: Ankara Büyükşehir belediyesi

ASKİ: Ankara Büyükşehir Belediyesi Su ve Kanalizasyon İdaresi

OGM: Orman Genel Müdürlüğü

TOB: Tarım ve Orman Bakanlığı

KTB: Kültür ve Turizm Bakanlığı

ÇŞİB: Çevre, Şehircilik ve İklim Değişikliği Bakanlığı

DSİ: Devlet Su İşleri Genel Müdürlüğü





BAKANLIK ONAY TARİHİ VE SAYISI: (29.12.2021) /3713453)

YÜRÜRLÜĞE GİRİŞ TARİHİ: (10.01.2022-ANKARA/ANAYURT GAZETESİ, 10.01.2022-BOLU/KÖROĞLU GAZETESİ,
10.01.2022-ÇANKIRI/DOĞRUYOL GAZETESİ)

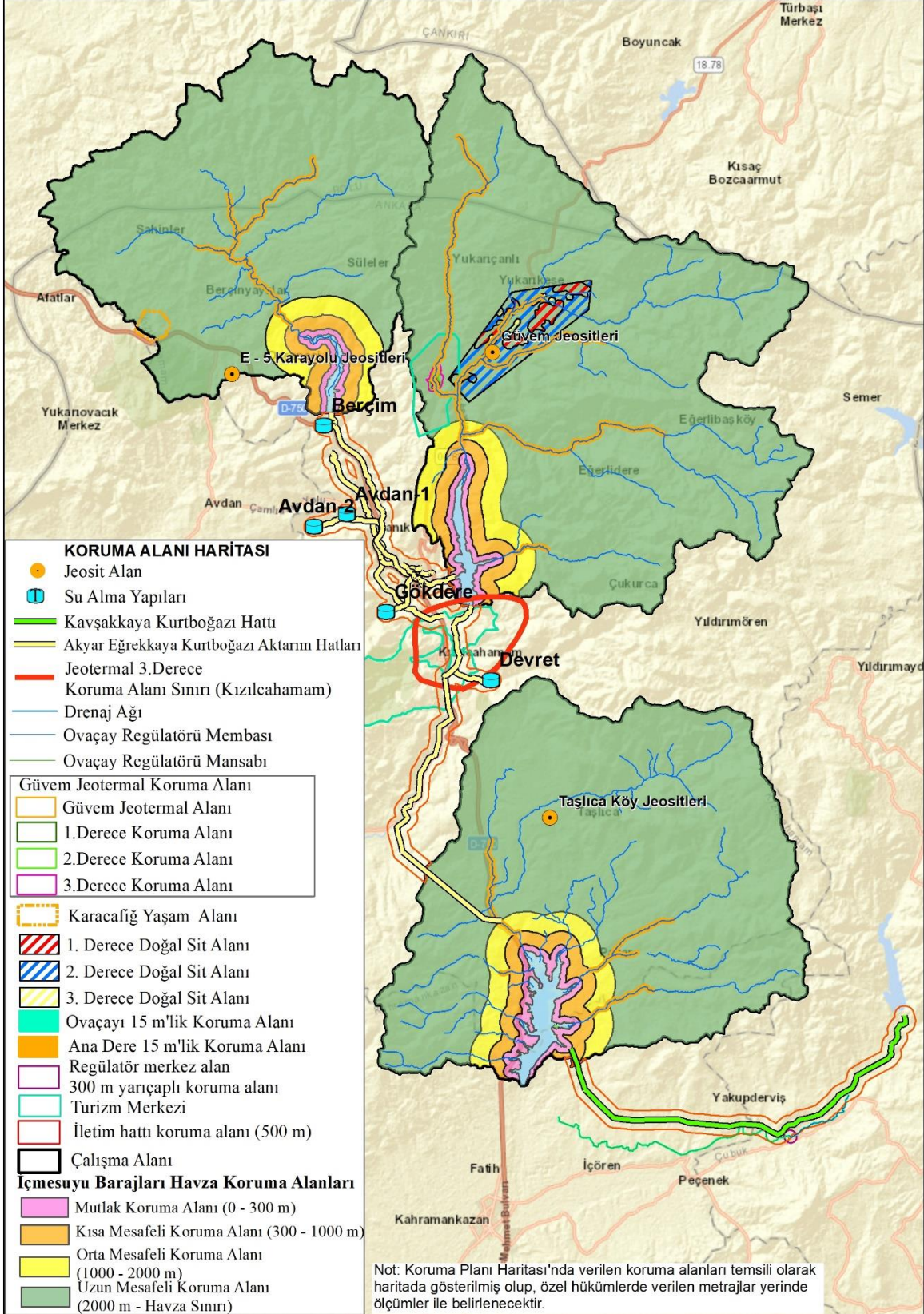
H. Koruma Planı Haritası





BAKANLIK ONAY TARİHİ VE SAYISI: (29.12.2021) /3713453)

YÜRÜRLÜĞE GİRİŞ TARİHİ: (10.01.2022-ANKARA/ANAYURT GAZETESİ, 10.01.2022-BOLU/KÖROĞLU GAZETESİ, 10.01.2022-ÇANKIRI/DOĞRUYOL GAZETESİ)





BAKANLIK ONAY TARİHİ VE SAYISI: (29.12.2021) /3713453

YÜRÜRLÜĞE GİRİŞ TARİHİ: (10.01.2022-ANKARA/ANAYURT GAZETESİ, 10.01.2022-BOLU/KÖROĞLU GAZETESİ, 10.01.2022-ÇANKIRI/DOĞRUYOL GAZETESİ)

İ. İzleme Programı

Tablo 1. Yüzey Suları İzleme Programı Numune Alma Noktaları, İzlenecek Parametreler ve İzleme Sıklığı (Kurtboğazı Barajı Havzası)

YÜS Numune ID	Su Kütlesi	Mevkii	X (UTM - ED50)	Y (UTM - ED50)	İzlenecek Parametreler	İzleme Sıklığı
KN2	Uzunsöğüt Deresi	İğdir Mah. mansabı	473465	4461825	İçme Suyu Temin Edilen Suların Kalitesi ve Arıtılması Hakkında Yönetmelik Ek-1	Aylık
					Yerüstü Su Kalitesi Yönetmeliği Tablo-5 (Öncelikli Maddeler)	Mevsimlik
KN3	Bostan Deresi	Çeçtepe Mah. mansabı	474864	4463937	İçme Suyu Temin Edilen Suların Kalitesi ve Arıtılması Hakkında Yönetmelik Ek-1	Aylık
					Yerüstü Su Kalitesi Yönetmeliği Tablo-5 (Öncelikli Maddeler)	Mevsimlik
KN4	Mera Çayı	Değirmenönü Mvk.	474648	4464995	İçme Suyu Temin Edilen Suların Kalitesi ve Arıtılması Hakkında Yönetmelik Ek-1	Aylık
					Yerüstü Su Kalitesi Yönetmeliği Tablo-5 (Öncelikli Maddeler)	Mevsimlik
KN5	Kınıkçayı Deresi	Pazar Yolu üzeri	477459	4465228	İçme Suyu Temin Edilen Suların Kalitesi ve Arıtılması Hakkında Yönetmelik Ek-1	Aylık
					Yerüstü Su Kalitesi Yönetmeliği Tablo-5 (Öncelikli Maddeler)	Mevsimlik
KN6	Pazar Deresi	Pazar	477875	4463810	İçme Suyu Temin Edilen Suların Kalitesi ve Arıtılması Hakkında Yönetmelik Ek-1	Aylık
					Yerüstü Su Kalitesi Yönetmeliği Tablo-5 (Öncelikli Maddeler)	Mevsimlik
KN11	Mera Çayı	Uğurlu Köyü	473046	4468700	İçme Suyu Temin Edilen Suların Kalitesi ve Arıtılması Hakkında Yönetmelik Ek-1	Aylık
					Yerüstü Su Kalitesi Yönetmeliği Tablo-5 (Öncelikli Maddeler)	Mevsimlik
KN13	Yalak Deresi	YukarıKaraören	477112	4468307	İçme Suyu Temin Edilen Suların Kalitesi ve Arıtılması Hakkında Yönetmelik Ek-1	Aylık
					Yerüstü Su Kalitesi Yönetmeliği Tablo-5 (Öncelikli Maddeler)	Mevsimlik





BAKANLIK ONAY TARİHİ VE SAYISI: (29.12.2021) /3713453)

YÜRÜRLÜĞE GİRİŞ TARİHİ: (10.01.2022-ANKARA/ANAYURT GAZETESİ, 10.01.2022-BOLU/KÖROĞLU GAZETESİ, 10.01.2022-ÇANKIRI/DOĞRUYOL GAZETESİ)

YÜS Numune ID	Su Kütlesi	Mevkii	X (UTM - ED50)	Y (UTM - ED50)	İzlenecek Parametreler	İzleme Sıklığı
KN15	Bahtlı Dere	Saraçköy Mah. mansabı	479003	4462176	İçme Suyu Temin Edilen Suların Kalitesi ve Arıtılması Hakkında Yönetmelik Ek-1	Aylık
					Yerüstü Su Kalitesi Yönetmeliği Tablo-5 (Öncelikli Maddeler)	Mevsimlik

Tablo 2. Yüzey Suları İzleme Programı Numune Alma Noktaları, İzlenecek Parametreler ve İzleme Sıklığı (Eğrekkaya Barajı Havzası)

YÜS Numune ID	Su Kütlesi	Mevkii	X (UTM - ED50)	Y (UTM - ED50)	İzlenecek Parametreler	İzleme Sıklığı
EN1	Değirmen Deresi	Çukurören Köyü mansabı	473304	4485398	İçme Suyu Temin Edilen Suların Kalitesi ve Arıtılması Hakkında Yönetmelik Ek-1	Aylık
					Yerüstü Su Kalitesi Yönetmeliği Tablo-5 (Öncelikli Maddeler)	Mevsimlik
EN3	Hamam Çayı	Semeler köyü mansabı	471355	4491253	İçme Suyu Temin Edilen Suların Kalitesi ve Arıtılması Hakkında Yönetmelik Ek-1	Aylık
					Yerüstü Su Kalitesi Yönetmeliği Tablo-5 (Öncelikli Maddeler)	Mevsimlik
EN7	Gürcü Deresi	Güvem yerleşimi	471270	4492925	İçme Suyu Temin Edilen Suların Kalitesi ve Arıtılması Hakkında Yönetmelik Ek-1	Aylık





BAKANLIK ONAY TARİHİ VE SAYISI: (29.12.2021) /3713453)

YÜRÜRLÜĞE GİRİŞ TARİHİ: (10.01.2022-ANKARA/ANAYURT GAZETESİ, 10.01.2022-BOLU/KÖROĞLU GAZETESİ, 10.01.2022-ÇANKIRI/DOĞRUYOL GAZETESİ)

YÜS Numune ID	Su Kütlesi	Mevkii	X (UTM - ED50)	Y (UTM - ED50)	İzlenecek Parametreler	İzleme Sıklığı
					Yerüstü Su Kalitesi Yönetmeliği Tablo-5 (Öncelikli Maddeler)	Mevsimlik
EN8	Hamam Deresi	Seyhamamı Mah.sıcak su karışımından sonra	470795	4493956	İçme Suyu Temin Edilen Suların Kalitesi ve Arıtılması Hakkında Yönetmelik Ek-1	Aylık
					Yerüstü Su Kalitesi Yönetmeliği Tablo-5 (Öncelikli Maddeler)	Mevsimlik
EN11	Buzlupınar Deresi	Fındıklı Mah.	471603	4495184	İçme Suyu Temin Edilen Suların Kalitesi ve Arıtılması Hakkında Yönetmelik Ek-1	Aylık
					Yerüstü Su Kalitesi Yönetmeliği Tablo-5 (Öncelikli Maddeler)	Mevsimlik

Tablo 3. Yüzey Suları İzleme Programı Numune Alma Noktaları, İzlenecek Parametreler ve İzleme Sıklığı (Akyar Barajı Havzası)





BAKANLIK ONAY TARİHİ VE SAYISI: (29.12.2021) /3713453)

YÜRÜRLÜĞE GİRİŞ TARİHİ: (10.01.2022-ANKARA/ANAYURT GAZETESİ, 10.01.2022-BOLU/KÖROĞLU GAZETESİ, 10.01.2022-ÇANKIRI/DOĞRUYOL GAZETESİ)

YÜS Numune ID	Su Kütlesi	Mevkii	X (UTM - ED50)	Y (UTM - ED50)	İzlenecek Parametreler	İzleme Sıklığı
AN1	Berçin Çayı	Üyücek Köyü membası	462400	4497639	İçme Suyu Temin Edilen Suların Kalitesi ve Arıtılması Hakkında Yönetmelik Ek-1	Aylık
					Yerüstü Su Kalitesi Yönetmeliği Tablo-5 (Öncelikli Maddeler)	Mevsimlik
AN5	Berçin Çayı	Berçin Çayı ana kol	460229	4500703	İçme Suyu Temin Edilen Suların Kalitesi ve Arıtılması Hakkında Yönetmelik Ek-1	Aylık
					Yerüstü Su Kalitesi Yönetmeliği Tablo-5 (Öncelikli Maddeler)	Mevsimlik
					Yerüstü Su Kalitesi Yönetmeliği Tablo-5 (Öncelikli Maddeler)	Mevsimlik

Tablo 4. Yüzeysel Suların İzleme Programı Numune Alma Noktaları, İzlenecek Parametreler ve İzleme Sıklığı (Ovaçayı Regülatörü Çalışma Alanı)

YÜS Numune ID	Su Kütlesi	Mevkii	X (UTM - ED50)	Y (UTM - ED50)	İzlenecek Parametreler	İzleme Sıklığı
ON1	Ova Çayı	Yılmazköy mansabı	488482	4455289	İçme Suyu Temin Edilen Suların Kalitesi ve Arıtılması Hakkında Yönetmelik Ek-1	Aylık
					Yerüstü Su Kalitesi Yönetmeliği Tablo-5 (Öncelikli Maddeler)	Mevsimlik
ON2	Ova Çayı	Kavşakkaya Barajı çıkışı	476925	4459881	İçme Suyu Temin Edilen Suların Kalitesi ve Arıtılması Hakkında Yönetmelik Ek-1	Aylık
					Yerüstü Su Kalitesi Yönetmeliği Tablo-5 (Öncelikli Maddeler)	Mevsimlik





BAKANLIK ONAY TARİHİ VE SAYISI: (29.12.2021) /3713453)

YÜRÜRLÜĞE GİRİŞ TARİHİ: (10.01.2022-ANKARA/ANAYURT GAZETESİ, 10.01.2022-BOLU/KÖROĞLU GAZETESİ, 10.01.2022-ÇANKIRI/DOĞRUYOL GAZETESİ)

YÜS Numune ID	Su Kütlesi	Mevkii	X (UTM - ED50)	Y (UTM - ED50)	İzlenecek Parametreler	İzleme Sıklığı
ON4	Ova Çayı Regülatörü iletim hattı göle döküldüğü yer	K.Boğazı Barajı	476432	4456253	İçme Suyu Temin Edilen Suların Kalitesi ve Arıtılması Hakkında Yönetmelik Ek-1	Aylık
					Yerüstü Su Kalitesi Yönetmeliği Tablo-5 (Öncelikli Maddeler)	Mevsimlik

Tablo 5. Yeraltı Suları İzleme Programı Numune Alma Noktaları, İzlenecek Parametreler ve İzleme Sıklığı

YAS Numune ID	Lokasyon	Baraj Havzası	Tip	X (UTM - ED50)	Y (UTM - ED50)	İzlenecek Parametreler	İzleme Sıklığı
KY-1	Dutözü Yer. batısı	Kurtboğazı	Çeşme	473611,83	4459417,11	İnsani Tüketim Amaçlı Sular Hakkında Yönetmelik Ek- 1	Yılda 2 kez
KY-2	İğdir Yer.	Kurtboğazı	Çeşme	472795,90	4462739,98	İnsani Tüketim Amaçlı Sular Hakkında Yönetmelik Ek- 1	Yılda 2 kez
KY-3	Esenler Yer. Batısı	Kurtboğazı	Kuyu	468981,88	4464308,10	İnsani Tüketim Amaçlı Sular Hakkında Yönetmelik Ek- 1	Yılda 2 kez
KY-4	Üçbaş Yer. Kuzeyi	Kurtboğazı	Kuyu	472410,19	4473312,12	İnsani Tüketim Amaçlı Sular Hakkında Yönetmelik Ek- 1	Yılda 2 kez





BAKANLIK ONAY TARİHİ VE SAYISI: (29.12.2021) /3713453)

YÜRÜRLÜĞE GİRİŞ TARİHİ: (10.01.2022-ANKARA/ANAYURT GAZETESİ, 10.01.2022-BOLU/KÖROĞLU GAZETESİ, 10.01.2022-ÇANKIRI/DOĞRUYOL GAZETESİ)

YAS Numune ID	Lokasyon	Baraj Havzası	Tip	X (UTM - ED50)	Y (UTM - ED50)	İzlenecek Parametreler	İzleme Sıklığı
KY-5	Yukarıkaraören Yer. doğusu	Kurtboğazı	Çeşme	474537,11	4468033,33	İnsani Tüketim Amaçlı Sular Hakkında Yönetmelik Ek- 1	Yılda 2 kez
KY-6	Taşlıca Yer. doğusu	Kurtboğazı	Çeşme	478150,67	4472247,61	İnsani Tüketim Amaçlı Sular Hakkında Yönetmelik Ek- 1	Yılda 2 kez
KY-7	Yukarıkaraören Yer.	Kurtboğazı	Kuyu	477144,02	4468821,48	İnsani Tüketim Amaçlı Sular Hakkında Yönetmelik Ek- 1	Yılda 2 kez
KY-8	Kınık Yer.	Kurtboğazı	Çeşme	479362,34	4468198,65	İnsani Tüketim Amaçlı Sular Hakkında Yönetmelik Ek- 1	Yılda 2 kez
KY-9	Pazar Yer.	Kurtboğazı	Kuyu	479232,34	4464954,46	İnsani Tüketim Amaçlı Sular Hakkında Yönetmelik Ek- 1	Yılda 2 kez
KY-10	AşağıKaraören Yer.	Kurtboğazı	Kuyu	478608,28	4459796,61	İnsani Tüketim Amaçlı Sular Hakkında Yönetmelik Ek- 1	Yılda 2 kez
KY-11	Yiğitli Yer.	Ovaçayı Regülatörü	Kuyu	491977,75	4457877,12	İnsani Tüketim Amaçlı Sular Hakkında Yönetmelik Ek- 1	Yılda 2 kez
EY-1	Oğlakçı Yer. güneyi	Eğrekkaya	Kuyu	470893,82	4486011,03	İnsani Tüketim Amaçlı Sular Hakkında Yönetmelik Ek- 1	Yılda 2 kez





BAKANLIK ONAY TARİHİ VE SAYISI: (29.12.2021) /3713453)

YÜRÜRLÜĞE GİRİŞ TARİHİ: (10.01.2022-ANKARA/ANAYURT GAZETESİ, 10.01.2022-BOLU/KÖROĞLU GAZETESİ, 10.01.2022-ÇANKIRI/DOĞRUYOL GAZETESİ)

YAS Numune ID	Lokasyon	Baraj Havzası	Tip	X (UTM - ED50)	Y (UTM - ED50)	İzlenecek Parametreler	İzleme Sıklığı
EY-2	Seyhamamı güneyi	Eğrekkaya	Çeşme	470006,31	4494124,22	İnsani Tüketim Amaçlı Sular Hakkında Yönetmelik Ek- 1	Yılda 2 kez
EY-3	Hıdırlar Yer.	Eğrekkaya	Çeşme	471774,71	4501802,95	İnsani Tüketim Amaçlı Sular Hakkında Yönetmelik Ek- 1	Yılda 2 kez
EY-4	Güvem Yer. Kuzeyi	Eğrekkaya	Kuyu	471207,62	4494154,52	İnsani Tüketim Amaçlı Sular Hakkında Yönetmelik Ek- 1	Yılda 2 kez
EY-5	Beşkonak kuzeybatısı	Eğrekkaya	Kuyu	473712,15	4497678,68	İnsani Tüketim Amaçlı Sular Hakkında Yönetmelik Ek- 1	Yılda 2 kez
EY-6	YukarıÇanlı Yer.	Eğrekkaya	Kuyu	474347,34	4500828,74	İnsani Tüketim Amaçlı Sular Hakkında Yönetmelik Ek- 1	Yılda 2 kez
EY-7	Alpular Yer.	Eğrekkaya	Çeşme	478004,83	4499350,77	İnsani Tüketim Amaçlı Sular Hakkında Yönetmelik Ek- 1	Yılda 2 kez
EY-8	Eğerlikozören Yer.	Eğrekkaya	Kuyu	479131,52	4495045,50	İnsani Tüketim Amaçlı Sular Hakkında Yönetmelik Ek- 1	Yılda 2 kez





BAKANLIK ONAY TARİHİ VE SAYISI: (29.12.2021) /3713453)

YÜRÜRLÜĞE GİRİŞ TARİHİ: (10.01.2022-ANKARA/ANAYURT GAZETESİ, 10.01.2022-BOLU/KÖROĞLU GAZETESİ, 10.01.2022-ÇANKIRI/DOĞRUYOL GAZETESİ)

YAS Numune ID	Lokasyon	Baraj Havzası	Tip	X (UTM - ED50)	Y (UTM - ED50)	İzlenecek Parametreler	İzleme Sıklığı
EY-9	Eğerlidereköy kuzeybatısı	Eğrekkaya	Çeşme	476256,80	4490829,67	İnsani Tüketim Amaçlı Sular Hakkında Yönetmelik Ek- 1	Yılda 2 kez
EY-10	Değirmenciler Yer.	Eğrekkaya	Çeşme	481896,07	4491777,26	İnsani Tüketim Amaçlı Sular Hakkında Yönetmelik Ek- 1	Yılda 2 kez
AY-1	Üyücek Yer.	Akyar	Kuyu	456728,40	4494764,06	İnsani Tüketim Amaçlı Sular Hakkında Yönetmelik Ek- 1	Yılda 2 kez
AY-2	Gebeler Yer.	Akyar	Çeşme	458642,54	4498037,03	İnsani Tüketim Amaçlı Sular Hakkında Yönetmelik Ek- 1	Yılda 2 kez
AY-3	Berçinyayalar doğusu	Akyar	Çeşme	458491,78	4499119,01	İnsani Tüketim Amaçlı Sular Hakkında Yönetmelik Ek- 1	Yılda 2 kez
AY-4	Esköy Yer. doğusu	Akyar	Çeşme	458196,39	4501713,05	İnsani Tüketim Amaçlı Sular Hakkında Yönetmelik Ek- 1	Yılda 2 kez
AY-5	Şahinler Yer.	Akyar	Çeşme	454434,40	4502272,28	İnsani Tüketim Amaçlı Sular Hakkında Yönetmelik Ek- 1	Yılda 2 kez
AY-6	Hamzalar Yer. batısı	Akyar	Çeşme	458612,24	4502875,61	İnsani Tüketim Amaçlı Sular Hakkında Yönetmelik Ek- 1	Yılda 2 kez
AY-7	Demirler Yer.	Akyar	Çeşme	457367,29	4504932,56	İnsani Tüketim Amaçlı Sular Hakkında Yönetmelik Ek- 1	Yılda 2 kez
AY-8	Hamzalar Yer.	Akyar	Çeşme	459232,97	4503068,89	İnsani Tüketim Amaçlı Sular Hakkında Yönetmelik Ek- 1	Yılda 2 kez





BAKANLIK ONAY TARİHİ VE SAYISI: (29.12.2021) /3713453)

YÜRÜRLÜĞE GİRİŞ TARİHİ: (10.01.2022-ANKARA/ANAYURT GAZETESİ, 10.01.2022-BOLU/KÖROĞLU GAZETESİ, 10.01.2022-ÇANKIRI/DOĞRUYOL GAZETESİ)

YAS Numune ID	Lokasyon	Baraj Havzası	Tip	X (UTM - ED50)	Y (UTM - ED50)	İzlenecek Parametreler	İzleme Sıklığı
AY-9	Süleler Yer.	Akyar	Çeşme	464933,37	4500607,19	İnsani Tüketim Amaçlı Sular Hakkında Yönetmelik Ek- 1	Yılda 2 kez
AY-10	Süleler Yer. doğusu	Akyar	Kuyu	466048,46	4500259,85	İnsani Tüketim Amaçlı Sular Hakkında Yönetmelik Ek- 1	Yılda 2 kez

Tablo 6. Rezervuar İzleme Programı Numune Alma Noktaları, İzlenecek Parametreler ve İzleme Sıklığı





BAKANLIK ONAY TARİHİ VE SAYISI: (29.12.2021) /3713453)

YÜRÜRLÜĞE GİRİŞ TARİHİ: (10.01.2022-ANKARA/ANAYURT GAZETESİ, 10.01.2022-BOLU/KÖROĞLU GAZETESİ, 10.01.2022-ÇANKIRI/DOĞRUYOL GAZETESİ)

Rezervuar Numune ID	Su Kütlesi	X (UTM - ED50)	Y (UTM - ED50)	İzlenecek Parametreler	İzleme Sıklığı
KG1	Kurtboğazi Baraj Gölü	474768	4459026	İçme Suyu Temin Edilen Suların Kalitesi ve Arıtılması Hakkında Yönetmelik Ek-1	Aylık
KG3	Kurtboğazi Baraj Gölü	475661	4461163	İçme Suyu Temin Edilen Suların Kalitesi ve Arıtılması Hakkında Yönetmelik Ek-1	Aylık
KG5	Kurtboğazi Baraj Gölü	475743	4462964	İçme Suyu Temin Edilen Suların Kalitesi ve Arıtılması Hakkında Yönetmelik Ek-1	Aylık
EG1	Eğrekkaya Baraj Gölü	471683	4483399	İçme Suyu Temin Edilen Suların Kalitesi ve Arıtılması Hakkında Yönetmelik Ek-1	Aylık
EG3	Eğrekkaya Baraj Gölü	471633	4485161	İçme Suyu Temin Edilen Suların Kalitesi ve Arıtılması Hakkında Yönetmelik Ek-1	Aylık
EG5	Eğrekkaya Baraj Gölü	471384	4486621	İçme Suyu Temin Edilen Suların Kalitesi ve Arıtılması Hakkında Yönetmelik Ek-1	Aylık
AG1	Akyar Baraj Gölü	464516	4493350	İçme Suyu Temin Edilen Suların Kalitesi ve Arıtılması Hakkında Yönetmelik Ek-1	Aylık





BAKANLIK ONAY TARİHİ VE SAYISI: (29.12.2021) /3713453)

YÜRÜRLÜĞE GİRİŞ TARİHİ: (10.01.2022-ANKARA/ANAYURT GAZETESİ, 10.01.2022-BOLU/KÖROĞLU GAZETESİ, 10.01.2022-ÇANKIRI/DOĞRUYOL GAZETESİ)

Rezervuar Numune ID	Su Kütlesi	X (UTM - ED50)	Y (UTM - ED50)	İzlenecek Parametreler	İzleme Sıklığı
AG5	Akyar Baraj Gölü	464969	4495974	İçme Suyu Temin Edilen Suların Kalitesi ve Arıtılması Hakkında Yönetmelik Ek-1	Aylık





BAKANLIK ONAY TARİHİ VE SAYISI: (29.12.2021) /3713453)

YÜRÜRLÜĞE GİRİŞ TARİHİ: (10.01.2022-ANKARA/ANAYURT GAZETESİ, 10.01.2022-BOLU/KÖROĞLU GAZETESİ, 10.01.2022-ÇANKIRI/DOĞRUYOL GAZETESİ)



Tablo 7. 15,0 m Mesafede Atık Üreten Hiçbir İşletme veya Tesisine İzin Verilmeyen Ana Dereler*

Havza Adı	Su Kaynağı Adı
Kurtboğazı Barajı Havzası	Bahtlı Deresi
	Pazar + İğmir Deresi
	Mera Çayı
	Bostan Dere
Eğrekkaya Barajı Havzası	Hamam Çayı
	Çeterek Deresi
	Eğirli Deresi
	Su Deresi
	Kocaköy Deresi
	Gürcü Deresi
Akyar Barajı Havzası	Berçin Çayı
	Esköy Deresi
	Sazak Deresi
	Karanlık Deresi

*Yasak kapsamı ana dereler boyunca olmayıp, derelerin yasaklı alanları lekeleme şeklinde Koruma Planı Haritasında gösterilmiştir.

Tablo 8. Orta Vadede İzin Verilebilen Maksimum Havyan Sayıları

Havza Adı		Büyükbaş	Küçükbaş	Kanatlı
Kurtboğazı	Mutlak	Zati ihtiyaç dışında hayvancılık faaliyetlerine izin verilmez.		
	Kısa	Zati ihtiyaç dışında hayvancılık faaliyetlerine izin verilmez.		
	Orta	Zati ihtiyaç dışında yeni hayvancılık faaliyetlerine izin verilmez.		
	Uzun	13693	40466	946716
Eğrekkaya	Mutlak	Zati ihtiyaç dışında hayvancılık faaliyetlerine izin verilmez.		
	Kısa	Zati ihtiyaç dışında hayvancılık faaliyetlerine izin verilmez.		
	Orta	Zati ihtiyaç dışında yeni hayvancılık faaliyetlerine izin verilmez.		
	Uzun	14030	11401	57862





BAKANLIK ONAY TARİHİ VE SAYISI: (29.12.2021) /3713453)

YÜRÜRLÜĞE GİRİŞ TARİHİ: (10.01.2022-ANKARA/ANAYURT GAZETESİ, 10.01.2022-BOLU/KÖROĞLU GAZETESİ, 10.01.2022-ÇANKIRI/DOĞRUYOL GAZETESİ)



Akyar	Mutlak	Zati ihtiyaç dışında hayvancılık faaliyetlerine izin verilmez.		
	Kısa	Zati ihtiyaç dışında hayvancılık faaliyetlerine izin verilmez.		
	Orta	Zati ihtiyaç dışında yeni hayvancılık faaliyetlerine izin verilmez.		
	Uzun	14784	1700	2492

