

TÜRKİYE CUMHURİYETİ
TARIM VE ORMAN BAKANLIĞI
AVRUPA BİRLİĞİ VE DIŞ İLİŞKİLER GENEL MÜDÜRLÜĞÜ



TÜRKİYE İKLİM AKILLI VE REKABETÇİ TARIMSAL BÜYÜME PROJESİ

(TUCSAP)

YENİDEN YERLEŞİM ÇERÇEVESİ

Ocak 2022

İçindekiler

İçindekiler.....	2
Tablolar Listesi.....	3
Şekiller Listesi.....	3
Ekler Listesi.....	3
Kısaltmalar Listesi.....	4
Terimler.....	5
Yönetici Özeti.....	8
1. Giriş.....	11
1.1. Proje Geliştirme Amacı.....	11
1.2. Uygulama Düzenlemeleri.....	15
1.3. YYÇ'nin Amacı.....	18
2. Politika, Yasal ve Düzenleyici Çerçeve.....	20
2.1. Ülke Yasal Çerçevesi ile Dünya Bankası ÇSÇ Arasındaki Boşluk Analizi.....	20
3. Uygunluk ve Etkilenen Kişilerin Kategorileri.....	24
3.1. Yeniden Yerleşim ile İlgili Proje Aktiviteleri ve Projeden Etkilenen Kişilerin (PEK) Kategorileri.....	24
3.2. Hassas Gruplar.....	25
3.3. Son Tespit Tarihi.....	25
4. Hak Sahipliği.....	26
4.1. Yeniden Yerleşim ve Tazminat Stratejisine İlişkin İlkeler.....	26
4.2. Hak Sahipliği Matrisi.....	26
4.3. Tazminat Ödemelerinin Hesaplanması.....	29
5. Kurumsal Düzenlemeler.....	31
5.1. Yeniden Yerleşim Süreci.....	32
6. Kamuoyu Görüş Alımı ve Açıklama Stratejisi.....	35
7. Şikayet Mekanizması.....	37
8. İzleme ve Değerlendirme (İ&D).....	39
9. Bütçe.....	41
10. Kaynaklar.....	43

Tablolar Listesi

Tablo 1: Proje bileşenlerinin, alt bileşenlerin, konuların ve arazi edinimi gereksinimlerinin özeti	16
Tablo 2: Mevzuat çerçevesine ilişkin boşluk analizi ve önlemler	20
Tablo 3: Mevzuat çerçevesine ilişkin boşluk analizi ve önlemler	26
Tablo 4: Yeniden Yerleşim Süreci ve Sorumlu Taraflar	33
Tablo 5: İzleme ve Değerlendirme Sürecinde Sorumlu Taraflar	39
Tablo 6: İzleme göstergeleri	40
Tablo 7: ÇSYF Uygulama Bütçesi	41

Şekiller Listesi

Şekil 1: Önerilen Uygulama Yapısı	18
Şekil 2: ÇŞÇ'nin PKB ve PUB'lardaki ana sorumlulukları	31

Ekler Listesi

EK 1: Toprak Etüdüleri için Bilgilendirme (İngilizce ve Türkçe)	44
EK 2: Tarama Formu	45
EK 3: Geçmişe Dönük Sosyal Değerlendirme Formatı	47
EK 4: Yeniden Yerleşim Planının Asgari Unsurları	49
EK 5: Yeniden Yerleşim Planı İlerleme Raporu Formatı	53
EK 6: Yeniden Yerleşim Tamamlama Raporunun Formatı	54
EK 7: Şikayet Formu	55

Kısaltmalar Listesi

ABDGM	Avrupa Birliđi ve Dış İlişkiler Genel Müdürlüğü
BTGM	Bilgi Teknolojileri Genel Müdürlüğü
CDŞ	Cinsiyete Dayalı Şiddet
Ç&S	Çevresel ve Sosyal
ÇSÇ	Çevresel ve Sosyal Çerçeve
ÇSD	Çevresel ve Sosyal Deđerlendirme
ÇSSs	Çevresel ve Sosyal Standartlar
ÇSYÇ	Çevresel ve Sosyal Yönetim Çerçevesi
ÇSYP	Çevresel ve Sosyal Yönetim Planı
GKGM	Gıda ve Kontrol Genel Müdürlüğü
GM	Genel Müdürlük
ON	Odak noktaları
PEH	Projeden Etkilenen Hanehalkı
PEK	Projeden Etkilenen Kiři
PKB	Proje Koordinasyon Birimi
PKP	Paydař Katılım Planı
PSC	Proje Yönlendirme Komitesi
PUB	Proje Uygulama Birimi
SEA/SH	Cinsel Sömürü ve İstismar/Cinsel Taciz
ŞGH	Şikayet Giderme Hizmeti
ŞM	Şikayet Mekanizması
TAGEM	Tarımsal Arařtırma ve Politikalar Genel Müdürlüğü
TDİOSB	Tarıma Dayalı İhtisas Organize Sanayi Bölgesi
TOB	Tarım ve Orman Bakanlığı
ToR	Başvuru şartları
TRGM	Tarım Reformu Genel Müdürlüğü
YYÇ	Yeniden Yerleşim Çerçevesi
YYP	Yeniden Yerleşim Planı

Terimler

Fiziksel olarak yerinden edilme	Projeden etkilenen kişi/kişilerin başka bir yere taşınmalarını gerektiren proje ile ilişkili arazi edinimi oluşan yerleşim alanı veya barınak ve mal kaybı.
Ekonomik olarak yerinden edilme	Bir projenin veya ilgili tesislerin inşa edilmesinden ya da işletilmesinden kaynaklanan arazi edinimi veya kaynaklara (arazi, su ya da orman) erişimin engellenmesinden doğan gelir akışları veya geçim kaynakları kaybı.
Ödenek	Taşınmaz varlıkların kaybı haricindeki kayıplar veya yeniden yerleşimle ilgili giderler ile ilgili olarak ödenen nakit. Örneğin, kiracılara alternatif konut sağlamaya yönelik girişimlerini desteklemek amacıyla nakit ödenek sağlanabilir. Proje arazi erişiminin bir sonucu olarak yer değiştirmek zorunda kalan kişilere taşınma ödeneği verilebilir. Ödenek, bir taşınmaz varlığın kaybını karşılamayı amaçlayan tazminattan ayırt edilmelidir.
Yeniden yerleşim	Gerçek yer değiştirme, arazi, barınma, varlıklar, ekonomik olarak yerinden edilme veya geçim kaynağı araçlarının kaybını kapsayan veya Projenin PEK'in mülkiyet ve/veya geçim kaynakları üzerindeki tüm olumsuz etkilerini hafifletmek için tazminat, yer değiştirme (ilgili yerlerde) ve iyileştirme de dahil olmak üzere alınan tüm tedbirleri içeren arazi edinimi ve varlık kaybının tazminatı hakkındaki tüm durumlar ile ilişkilidir.
Gönülsüz yeniden yerleşim	Dünya Bankası ÇSS5, projeye ilgili arazi ediniminin ve arazi kullanımı üzerindeki kısıtlamaların topluluklar ve kişiler üzerinde olumsuz etkileri olabileceği kabul etmektedir. Projeye ilgili arazi edinimi ve arazi kullanımıyla ilgili kısıtlamalar, fiziksel yer değişimine (başka yere yerleşme, konut arazisi kaybı veya barınma kaybı), ekonomik yer değiştirme (gelir veya geçim kaynaklarının kaybedilmesine yol açan arazi, varlık veya varlığa erişim kaybı) veya her ikisine birden neden olabilir. "Gönülsüz Yeniden Yerleşim" terimi bu etkileri ifade eder. Etkilenen kişi veya toplulukların arazi edinimini veya yer değişimine neden olan arazi kullanım kısıtlamalarını reddetme hakkına sahip olmadığında yeniden yerleşimin gönülsüz olduğu kabul edilir. Bu, alıcının kamulaştırmaya başvurabileceği kamulaştırma veya edinim hakkına ve müzakere yoluyla çözümlere dayalı arazi kullanımı üzerindeki kısıtlama durumlarında ortaya çıkar. Bir tazminat önlemi olarak anlaşılan yeniden yerleşim, yalnızca konuta fiziksel olarak yer değiştirmeyi zorunlu kılanları değil, tüm tazminat biçimlerini kapsayan geniş bir anlamda kullanılmaktadır.
Arazi	"Arazi", mahsüller, binalar ve diğer iyileştirmeler ve bağlı su kaynakları gibi arazi üzerinde yetiştirilen veya kalıcı olarak eklenen herhangi bir şeyi içerir.
Arazi Edinimi	"Arazi Edinimi", proje amaçları için arazi edinmeye yönelik tüm yöntemlere işaret etmekte olup, bu yöntemler kesin alımı, mülkün kamulaştırılmasını ve irtifak hakkı ya da geçiş hakkı gibi erişim haklarının edinimini de içerebilmektedir. Arazi edinimi ayrıca; (a) arazi sahibi gelir elde etmek ya da geçim sağlamak amacıyla bu arazilere ihtiyaç duysun ya da duymasın, işgal edilmemiş ya da kullanılmayan arazinin edinimini; (b) bireyler ya da hane halkı tarafından kullanılan ya da işgal edilen kamusal arazinin tekrar elde edilmesini ve (c) arazinin su altında kalması veya başka şekilde kullanılamaz ya da erişilemez hale gelmesi ile sonuçlanan proje etkilerini de içerebilir.
Arazi Erişimi	Arazi ve diğer doğal kaynakları kullanma, kaynakları kontrol etme ve hakları araziye devretme ve diğer fırsatlardan yararlanma gücü.
Arazi Kullanımına İlişkin Kısıtlamalar	Projenin bir parçası olarak doğrudan getirilen ve yürürlüğe konulan tarımsal, konut, ticari veya diğer arazi kullanımına ilişkin sınırlamalar veya yasaklar anlamına gelir. Bunlar, yasal olarak belirlenmiş parklara ve koruma alanlarına erişim kısıtlamalarını, topluma ait diğer kaynaklara erişim kısıtlamalarını ve hizmet irtifakları veya güvenlik bölgeleri dahilindeki arazi kullanımına ilişkin kısıtlamaları içerebilir.
Geçim Kaynağı	Ücret temelli gelir, tarım, balıkçılık, toplayıcılık, diğer doğal kaynak temelli geçim kaynakları, küçük ticaret ve takas gibi, bireylerin, ailelerin ve toplulukların geçimini sağlamak için kullandıkları tüm araçları ifade eder.
Geçim Kaynaklarının Eski Haline Getirilmesi	Bu terim, fiziksel veya ekonomik yer değiştirmeden etkilenen PEK'lerin geçim kaynaklarını ve yaşam standartlarını iyileştirmelerine veya hangisi daha yüksekse, en azından yerinden edilmeden önceki seviyeye veya proje uygulamasının başlangıcından önceki seviyeye geri dönmelerine yardımcı olmak için gerçekleştirilen tüm çalışmaları içerir.

Zorla tahliye	bireylerin, ailelerin ve/veya toplulukların, bu ÇSS'de bulunan prosedür ve ilkeler de dahil olmak üzere uygun yasal ve diğer koruma biçimleri sağlanmadan ve bunlara erişim sağlanmadan buldukları evlerinden ve/veya arazilerinden iradeleri dışında kalıcı veya geçici olarak uzaklaştırılması.
Yenileme Maliyeti	Yenileme maliyeti, varlıkları yenilemek için yeterli tazminat ve ayrıca varlık yenilemeyle ilgili gerekli işlem maliyetlerini sağlayan bir değerlendirme yöntemi olarak tanımlanır. İşleyen piyasaların mevcut olduğu durumlarda, yenileme maliyeti; bağımsız ve yetkin gayrimenkul değerlemesi artı işlem maliyetleri ile belirlenen piyasa değeridir. İşleyen piyasaların mevcut olmadığı durumlarda ise, yenileme maliyeti; arazi veya üretimde kullanılan varlıkların çıktı değerinin hesaplanması veya yapıların veya diğer sabit varlıkların inşası için gerekli ikame malzemesi ve işgücünün amortismanına tabi tutulmamış değeri artı işlem maliyetleri gibi alternatif yollarla belirlenebilir.
Kullanım Hakkı	"Kullanım hakkı", yeniden yerleştirilen bireylerin veya toplulukların yasal olarak işgal edebilecekleri, tahliye riskine karşı korundukları ve kendilerine sağlanan kullanım haklarının sosyal ve kültürel açıdan uygun olduğu bir yere yerleştirilmeleri anlamına gelir.
Hak Sahipliği	Belirli bir uygunluk kategorisi ile ilgili olarak yeniden yerleşim hakları, ilgili uygunluk kategorisinde yerinden edilmiş kişilere sağlanan tazminat ve diğer yardım türlerinin toplamıdır. [3]
Son Tespit Tarihi	Arazi edinimi ile ilgili tazminat ve diğer faydalara ilişkin uygunluğu belirleyen tarihtir. Tarih, Projeden etkilenen kişilerin sayımının ve varlık envanterinin tamamlandığı tarihtir. Kişi/kişilerin son tespit tarihinden sonra proje alanını işgal etmesi durumunda, bu kişi/kişiler, tazminat ve/veya yeniden yerleşim yardımı almaya hak kazanamazlar. Buna benzer olarak, son tespit tarihinden sonra inşa edilmiş sabit varlıklar (inşaa edilmiş yapılar, mahsuller, meyve ağaçları ve ağaçlık alanlar) tazmin edilmeyecektir. Borçlu, uygunluk için son tespit tarihi belirleyecektir. Son tespit tarihi ile ilgili bilgiler detaylı olarak hazırlanacak ve proje alanı genelinde düzenli aralıklarla yazılı ve (uygun görüldüğü şekilde) yazılı olmayan formatlarda ve ilgili yerel dillerde dağıtılacaktır. Bu, son tespit tarihinden sonra proje alanına yerleşen kişilerin uzaklaştırılmaya tabi olabileceğine dair yayınlanan uyarıları içerecektir.
Çevresel ve Sosyal Çerçeve	Borçlu ve Uygulayıcı Kurumların, Dünya Bankası standartlarını karşılamak amacıyla uygulamak zorunda olacakları Ç&S faaliyetlerini tanımlayan çerçevedir.
Arazi Temelli	"Arazi temelli" terimi, doğal kaynakların hasadının yanı sıra, dönüşümlü ürün yetiştirilmesi ve çiftlik hayvanlarının otlatılması gibi geçim kaynağı faaliyetlerini içerir.
Uygunluk	"Uygunluk", etkilenen kişilerin hangilerinin yeniden yerleşim sonucunda tazminat, yeniden yerleşim yardımı ve/veya diğer yardımları almaya hak kazandığını belirleyen kriterleri ifade eder. Genellikle yasalarla veya politikalarla oluşturulur.
Ayak izi	Projeden doğrudan etkilenen ve edinilmesi gereken arazi (bu sözlükteki arazi edinimi tanımına göre).
Gayriresmi Kullanıcı	Bir varlık veya kaynak üzerinde belirli mülkiyet veya intifa haklarına sahip olduğu gelenek, yazılı olmayan kurallar veya diğer sosyal olarak kabul edilen süreçler tarafından tanınan, ancak bu intifa hakları unvan gibi yasal bir belgede resmileştirilmemiş veya resmi olarak tescil edilmemiş olan kişi veya kişiler grubu. Tarım arazilerinin gayri resmi mülkiyeti veya işgali, yazılı kanunda belirli bir düzeyde tanımaya sahip olabilir veya olmayabilir. Bazı yargı alanlarındaki arazi mülkiyeti mevzuatı, arazi veya diğer kaynaklar üzerindeki geleneksel topluluk haklarını tanıy ve geleneksel kurumlara bu kaynakları gayri resmi olarak yönetmeleri için resmi olarak yetki verir. Diğer yargı bölgeleri, geleneksel hakları tamamen göz ardı eder. İşgal etme veya mülkiyetin kayıt dışılığı net bir şekilde belirlenmiş bir durum değildir: gayri resmi kullanıcılar, bazı yetkililer açısından yasa dışı ve diğerleri için yasal veya hatta teşvik edilebilir olabilir (yukarıdakilerin her ikisi de yol kenarındaki işletmeler için geçerli olabilir). Gayri resmi kullanıcıların aksine: Resmi kullanıcılar, resmi arazi ve/veya diğer taşınmaz varlıklara (genel anlamda, kayıtlı bir mülkiyet tapusu) sahip olan kişileri içerir.

	Gecekondu sahipleri, işgal durumları ne kanunla ne de sosyal olarak kabul edilen süreçlerle tanınmayan kişileri içerir: örneğin, bir bölgeye yerleşmek için yasal ve genel olarak yasak olduğu ilan edildikten sonra taşınan fırsatçı yerleşimciler.
Etkilenen Kişiler	Fiziksel veya ekonomik olarak yerinden edilmiş (gerçek veya tüzel) kişi. Ayrıca bkz. <i>projeden etkilenen kişi</i> .
Projeden Etkilenen Kişiler (PEK)	Etkilenen Kişiler ile aynıdır.
Projeden Etkilenen Hanehalkı (PEH)	Bir hanenin, ilgili olsun ya da olmasın, tek bir ekonomik birim olarak faaliyet gösteren ve bir projeden etkilenen tüm üyeleri.
İl Teşkilatı	İl Teşkilatı, (i) Merkeze Doğrudan Bağlı İl Teşkilatı (araştırma enstitüleri ve veteriner kontrol enstitüleri) ve (ii) Merkeze Doğrudan Bağlı İl Örgütlerini (il müdürlükleri ve ilçe müdürlükleri) içeren Bakanlığın taşra teşkilatını ifade eder.
Yeniden Yerleşim Eylem Planı (YYEP)	ÇSS5 ilke ve hedeflerine ve Yeniden Yerleşim Çerçevesine uygun belgeleri ifade eder.
Hassas Gruplar	Hassas veya risk altındaki gruplar, cinsiyet, etnik köken, yaş, fiziksel veya zihinsel engel, ekonomik dezavantaj veya sosyal statüden dolayı, diğerlerine göre yeniden yerleşimden daha fazla etkilenebilen veya hak talebinde bulunma ya da yeniden yerleşim yardımı ve ilgili gelişim faydalarından yararlanma konusunda yeterli becerisi olmayan kişileri içerir. Yeniden yerleşim bağlamındaki <i>hassas gruplar</i> , yoksulluk sınırı altında yaşayan insanlar, topraksızlar, yaşlılar, kadınların ve çocukların hane resisi olduğu haneler, etnik azınlıklar, doğal kaynak doğal kaynaklara bağımlı topluluklar veya ulusal arazi tazmini veya tapu düzenlemeleri ile korunmayan diğer yerinden edilmiş kişileri de içerir.
Tazminat	Projeden etkilenen veya proje tarafından edinilen bir kaynak veya taşınmaz varlığın kaybı için yapılan nakdi veya aynı ödeme. Genel olarak, ikame arazi ve konut sağlanması da dahil olmak üzere her türlü tazminat kapsadığı anlaşılmaktadır. Bazı yargı bölgelerinde, nakit tazminata, diğer tazminat biçimlerinden ayırt edilmesi için <i>zararın ödenmesi</i> denmektedir. Daha iyi anlaşılması için, tazminat yalnızca taşınmaz bir varlığın kaybı bağlamında kullanılmalıdır. Taşınmaz bir varlığın kaybı veya hasar görülebilirliği ile doğrudan ilgili olmayan çeşitli aksaklıklar için ödenen veya sağlanan ödenekleri içermediği gibi, geçim kaynağı iyileştirme ödeneklerini veya faaliyetlerini de içermemelidir.
Etki Alanı	Proje etki alanı, uygun görüldüğü şekilde şunları kapsar: (i) projeden ve müşterinin doğrudan sahip olduğu, işletilen veya yönetilen (yükleniciler de dahil) ve projenin bir bileşeni olan müşteri faaliyetleri ve tesislerinden, (ii) daha sonra veya farklı bir lokasyonda meydana gelebilecek, projenin neden olduğu planlanmamış ancak öngörülebilir gelişmelerin etkilerinden; veya (iii) Etkilenen Toplulukların geçim kaynaklarının bağlı olduğu biyoçeşitlilik veya ekosistem hizmetleri üzerindeki dolaylı proje etkilerinden etkilenmesi muhtemel alan.
Kamulaştırma	"Kamulaştırma", mülkün piyasa değerine göre tazminat ile mülkiyet haklarının kamulaştırılması veya kısıtlandırılması anlamına gelir.
Arazi Kullanımına İlişkin Kısıtlamalar:	"Arazi Kullanımına İlişkin Kısıtlamalar", projenin bir parçası olarak doğrudan getirilen ve yürürlüğe konulan tarımsal, konut, ticari veya diğer arazi kullanımına ilişkin sınırlamalar veya yasaklar anlamına gelir. Bunlar, yasal olarak belirlenmiş parklara ve koruma alanlarına erişim kısıtlamalarını, diğer topluma ait kaynaklara erişim kısıtlamalarını ve hizmet irtifakları veya güvenlik bölgeleri dahilindeki arazi kullanımına ilişkin kısıtlamaları içerebilir.
Sayım	Arazi edinimi ve ilgili etkilerden etkilenecek nüfusun tam ve doğru sayımı. Sayım, Projeden Etkilenen Kişilerin ("PEK"), varlıklarının ve olası etkilerinin belirlenmesi için gerçekleştirilen bir saha araştırması anlamına gelir.
Sosyo-ekonomik hanehalkı anketi	Sayım çalışmasında belirlenen tüm PEH'lara sosyo-ekonomik hanehalkı anketi uygulanır ve etkilenen hanelerin demografik profilini, geçim faaliyetlerini, ortalama gelir ve giderlerini, geçim kaynaklarına ilişkin algılarını, Projeden etkilenen arazilerin kullanım durumunu ve sahiplerin/kullanıcıların diğer taşınmazlarının mülkiyeti, hassasiyetleri belirlemeyi amaçlar.

Yönetici Özeti

Bu Yeniden Yerleşim Çerçevesi (YYÇ), Türkiye Hükümeti adına Tarım ve Orman Bakanlığı (TOB) tarafından uygulanan ve Dünya Bankası (DB) tarafından finanse edilen Türkiye Tarım-Gıda Değer Zincirlerinde İklim Akıllı ve Rekabetçi Büyüme için geliştirilmiştir. DB'nin Çevresel ve Sosyal Çerçevesinin (ÇSÇ) Çevresel ve Sosyal Standardı (ÇSS) 5 Arazi Edinimi, Arazi Kullanımındaki Kısıtlamalar ve Gönülsüz Yeniden Yerleşime uygun olarak hazırlanmıştır ve önerilen Projenin Çevresel ve Sosyal Yönetim Çerçevesinin ayrılmaz bir parçasıdır (ÇSYÇ).

Önerilen Proje, tarım-gıda sektörünün daha sürdürülebilir, rekabetçi ve iklim açısından akıllı, kapsayıcı bir büyüme yönelimine geçişini çiftçiler ve tarımsal işletmeler tarafından yenilikçiliği ve akıllı tarım/iklim-akıllı teknoloji ve uygulamalarının kullanımını destekleyerek ve geliştirerek destekleyecektir. Önerilen Proje yatırımlarının artan tarımsal üretkenlik/rekabet gücü, dayanıklılık ve sürdürülebilirliğe katkıda bulunması beklenmektedir.

Proje Geliştirme Hedefi (PGH), sürdürülebilir ve rekabetçi tarımsal büyüme için kapasiteyi güçlendirmek ve Türkiye'de hedeflenen bölgelerde iklim dostu tarımın kullanımını teşvik etmektir.

Proje Bileşenleri Proje dört bileşenle uygulanacaktır.

- Bileşen 1: İklim Akıllı Tarımsal Gıda Politikası, Planlama ve Yatırımlar için Kurumsal Kapasitenin Güçlendirilmesi
 - Alt Bileşen 1.1: Toprak sağlığını ve arazi kullanımı planlamasını/yönetimi geliştirmek için bilgi boşluklarının daraltılması
 - Alt Bileşen 1.2: Sektörel bilgi toplama ve yönetimi için TOB dijital planı
- Bileşen 2: Etkili Hastalık Sürveyansı, Teşhis ve Kontrol için Hayvan Sağlığı Kapasitesinin Artırılması
 - Alt Bileşen 2.1: Hayvan sağlığı enstitülerinin kapasitesinin güçlendirilmesi
 - Alt Bileşen 2.2: Hayvanlarda bulaşıcı ve vektör kaynaklı hastalıklar ve zoonozlar için veteriner ilaç ürün kontrolünün güçlendirilmesi ve iyileştirilmesi
- Bileşen 3: Arttırılmış Verimlilik, Kaynak Verimliliği ve İklim Dayanıklılık için Yatırımlar
 - Alt Bileşen 3.1: Bitkisel üretiminde iklim direncinin, üretkenliğin ve kaynak kullanım verimliliğinin güçlendirilmesi
 - Alt Bileşen 3.2: İlgili ürünlerde CSA teknolojilerinin/uygulamalarının benimsenmesini teşvik etmek
 - Alt Bileşen 3.4: CSA'yı desteklemek için araştırma ve yenilikler
- Bileşen 4: Proje Yönetimi, İzleme ve Değerlendirme

YYÇ'nin amacı. Projenin tasarımı ve uygulanması sırasında, Dünya Bankası'nın Arazi Edinimi, Arazi Kullanımına İlişkin Kısıtlamalar ve Gönülsüz Yeniden Yerleşime ilişkin ÇSS5 uyarınca gönülsüz yeniden yerleşimden kaçınılacaktır. Kaçınılmazsa, en aza indirilecek ve yerinden edilmiş kişiler üzerindeki olumsuz etkileri azaltmak için uygun önlemler dikkatle planlanacak ve uygulanacaktır.

ÇSS5'e göre, alt projeler tanımlandıktan sonra, PUB'lar bu çerçeveyi, potansiyel riskler ve etkilerle orantılı olarak alt projeye özel Yeniden Yerleşim Planları (YYP'ler) geliştirmek için kullanacaklardır. Fiziksel ve/veya ekonomik yer değiştirmeye neden olabilecek hiçbir inşaat işi veya alt projelerin sözleşmeleri, YYP Dünya Bankası tarafından gözden geçirilip onaylanmadan, ifşa edilmeden, istişare edilmeden, yeniden ifşa edilmeden ve uygulanmadan başlatılmayacaktır. Resmi/gayri resmi hak sahipleri (bu belgede tanımlandığı gibi) ve bu YYÇ'de ve alt projeye özel YYP'lerde tanımlanan diğer tüm uygun PEK'ler herhangi bir inşaat veya araziye erişimden önce tamamen tazmin edilmesi gerekecektir.

Bu YYÇ, Dünya Bankası'nın (DB) Çevresel ve Sosyal Çerçevesinin (ÇSÇ) ÇSS 5 ilkelerine göre hazırlanmıştır. Bu YYÇ'nin temel amacı, özellikle alt projelerin arazi alma gereklilikleriyle ilgili olarak, çevresel ve sosyal değerlendirmede tanımlanan potansiyel arazi temelli sosyal riskleri ve etkileri ele almaktır. Alt proje detayları tanımlandıktan ve gerekli bilgiler elde edildikten sonra, bu çerçeve alt projeye özel yeniden yerleşim plan(lar)ına genişletilecektir.

Potansiyel Etkiler ve Etkilenen Kişiler. Alt Bileşen 1.1 kapsamında yürütülecek faaliyetler, toprak etüdü çalışmalarının yürütülmesini ve Ulusal Toprak Arşivi'nin oluşturulmasını destekleyecektir. Alt bileşenler 2.1 ve 2.2, Veteriner Kontrol Enstitülerinin kapasitesini güçlendirmeyi ve Ulusal Veteriner İlaçları Ürün Kontrol Merkezi'nin kurulmasını desteklemeyi amaçlarken, Alt Bileşen 3.1 kapsamında yürütülecek faaliyetler, jeotermal enerjiye erişim için temel altyapının oluşturulmasını finanse etmeyi, özel sektör için yeni seralar inşa etmeye yönelik daha güvenilir ve temiz enerji elde etme fırsatları amaçlar. Ek olarak, Alt Bileşen 3.3 kapsamında enerji ve gübre ünitesi ile entegre bir biyogaz tesisi inşa edilecek ve son olarak Alt Bileşen 3.4, araştırma enstitüleri için yeni ekipmanların satın alınmasını ve kurulmasını ve TOB'nin mevcut tesislerinin yenilenmesi için küçük ölçekli inşaat işlerini destekleyecektir.

Alt Bileşenler 1.2 ve 3.2 kapsamında arazi edinimi ile ilgili faaliyetler olmayacaktır.

Alt Bileşenler 1.1, 2.1 (Erzurum hariç) kapsamındaki inşaat faaliyetleri ve Alt Bileşen 3.4 kapsamındaki Tarım ve Orman Bakanlığı'nın mevcut tesislerinin yenilenmesine yönelik küçük ölçekli inşaat işlerinin, Bakanlığın veya enstitülerin mevcut kampüs alanlarında yapılması planlanmaktadır, dolayısıyla herhangi bir arazi edinimi gerekmemektedir. Ancak, Alt Bileşenler 2.1 (Erzurum), 2.2, 3.1 ve 3.3'ün inşaat faaliyetleri kampüs dışında gerçekleştirilecektir. Kamu arazilerinde olması planlanmakla birlikte, daha önce alınmış (son 5 yıl içinde alınmış) bir arazi ise, sonradan sosyal denetim yapılacaktır. Yeni bir arazi kullanılacaksa arazi kamulaştırması yapılacak ve buna göre bir YYP hazırlanacaktır.

ÇSS5, etkilenen kişileri Proje kapsamında tazminat hesaplamalarında kullanılacak üç kategoride sınıflandırır.

- Arazi veya varlıklar üzerinde resmi yasal haklara sahip olanlar,
- Arazi veya varlıklar üzerinde resmi yasal hakları olmayan ancak ulusal hukuk kapsamında tanınan veya tanınabilir arazi veya varlıklar üzerinde hak iddiası bulunanlar,
- İşgal ettikleri veya kullandıkları arazi veya varlıklar üzerinde tanınabilir herhangi bir yasal hak veya iddiası olmayanlar.

Projeden etkilenen tüm kişiler, statülerine veya resmi unvanlarına, yasal haklarına sahip olup olmadıklarına bakılmaksızın, araziye son kullanma tarihinden önce işgal etmişlerse tazminat ve/veya yardım almaya hak kazanacaktır.

Yeniden Yerleşim Faaliyetleri ve Sorumlu Taraflar. Yeniden yerleşim faaliyetleri (proje tasarımı, arazi edinimi, yeniden yerleşim araçlarının geliştirilmesi vb. dahil) ve her bir faaliyetten sorumlu taraflar aşağıdaki tabloda sunulmaktadır.

Faaliyet	GM	İl Teşkilatı	PUB	PKB	Bağımsız Danışman	DB
	Hazırlık					
Her yatırımın nihai tasarımı ve yer seçimi	Hazırlama	-	-	-	-	-
Sosyal tarama	-	-	Yönetme	Gözden geçirme & Onaylama	-	İnceleme ve itiraz
Ex-post Sosyal Denetim (proje faaliyetlerinin Dünya Bankası tarafından finanse edilen projeden önce veya onunla bağlantılı olarak başlatıldığı durumlarda)	-	-	Yönetme	Gözden geçirme & Onaylama	-	İnceleme ve itiraz
Arazi edinimi için personel	2942 Sayılı Kanuna göre kurul oluşturma	-	-	Sosyal uzman	-	-

Faaliyet	GM	İl Teşkilatı	PUB	PKB	Bağımsız Danışman	DB
Sayım ve sosyal mevcut durum çalışması; son tarih bildirimini	-	Yönet	İzleme & İnceleme &	Gözden geçirme & Onaylama	-	İnceleme ve itiraz
Arazi edinimine konu varlıkların değerlendirilmesi	-	-	Onaylama	Gözden geçirme & Onaylama	-	İnceleme ve itiraz
Taslak YYP	-	-	Yönetme	Gözden geçirme & Onaylama	-	İnceleme ve itiraz
Taslak YYP'nin açıklanması	-	-	-	Yönetme	-	-
Nihai YYP'nin açıklanması	-	-	-	Yönetme	-	-
ŞM'yi işletmek	-	-	Yönetme	Yönetme	-	-
Uygulama						
PEK'ler ve diğer paydaşlarla Projenin arazi gereksinimleri hakkında istişareler	-	Yönetme	Destekleme	İzleme	-	-
Tazminat mekanizmalarının belirlenmesi için müzakereler	Yönetme	-	-	Destekleme	-	-
Tazminat mekanizmalarının uygulanması	Yönetme	-	-	-	-	-
YYP İlerleme Raporları	-	Destekleme	Hazırlama	Gözden geçirme & Onaylama	-	Gözden geçirme & Onaylama
Kapatma						
Yeniden Yerleşim Tamamlama Raporu (önemli düzeyde olumsuz yeniden yerleşim riskleri ve etkileri olan alt projeler için)	-	Destekleme	Destekleme	Gözden geçirme & Onaylama	Hazırlama	Gözden geçirme & Onaylama
YYP Tamamlama Raporlarının Açıklanması	-	-	-	Yönetme	-	-

Yeniden yerleşim faaliyetleri için ayrıntılı program ve programlama, spesifik teknik detaylar, ölçek ve zamanlama bilindiğinde YYP'lerin hazırlanması sırasında tamamlanacaktır.

Bütçe ve Finansman Düzenlemeleri. Proje ile ilgili tüm kamulaştırma maliyetleri ile tazminat ve ödenekler uygulayıcı Genel Müdürlüklerin bütçelerinden karşılanacaktır. Önerilen Proje bu maliyetleri karşılamayacaktır. Genel Müdürlükler bütçeyi hazırlarken kamulaştırma maliyetleri dışında geçim kaynaklarının restorasyonu ve yardımlarını da dikkate alacak ve bunlar için bir YYEP fonu hazırlayacaktır.

İstişare Yöntemleri. İstişareler, geliştirme sürecinin başlarında başlayacak ve paydaşlara sürekli geri bildirim ile oldukça katılımcı bir şekilde Proje uygulaması boyunca gerçekleşecektir. Resmi toplantılar, açılış ve kapanış toplantıları, bilgilendirme toplantıları, istişare toplantıları, dijital iletişim araçları, kamu duyuruları, basın bültenleri, sunumlar, afiş/broşür/broşürler, şikayet mekanizması, telefon hattı vb. gibi çeşitli danışma yöntemleri benimsenecektir.

İzleme ve Değerlendirme. İzleme faaliyetleri, PKB'lerin sosyal uzmanları tarafından yürütülecek ve DB'nin bu proje için gerektirdiği şekilde üç ayda bir raporlanacaktır.

1. Giriş

Bu Yeniden Yerleşim Çerçevesi (YYÇ), Türkiye Hükümeti adına Tarım ve Orman Bakanlığı (TOB) tarafından yürütülen ve Dünya Bankası (DB) tarafından finanse edilen Türkiye Tarımsal Gıda Değer Zincirlerinde İklim Akıllı ve Rekabetçi Büyüme projesi için hazırlanmıştır.

1.1. Proje Geliştirme Amacı

Proje, sürdürülebilir toprak ve arazi kullanımı planlamasına/yönetimine katkıda bulunmak için bilgi üretimi ve yaygınlaştırma; tarımsal veri toplama ve analizi; ve hayvan sağlığı yönleri ve yenilikçiliği ve çiftçiler ve tarımsal işletmeler tarafından akıllı tarım/iklim-akıllı teknolojiler ve uygulamaların kullanımının desteklenmesi dahil olmak üzere çeşitli alanlarda kapasiteyi artırarak daha sürdürülebilir, rekabetçi ve iklim açısından akıllı bir büyüme yönelimine geçişte tarım-gıda sektörünü destekleyecektir. Proje yatırımlarının artan tarımsal üretkenlik/rekabet gücü, dayanıklılık ve sürdürülebilirliğe katkıda bulunması beklenmektedir.

Proje Geliştirme Hedefi (PGH), sürdürülebilir ve rekabetçi tarımsal büyüme için kapasiteyi artırmak ve Türkiye'de tarım sektöründe iklim akıllı yaklaşımların kullanımını teşvik etmektir.

1.2. Proje Bileşenleri

Proje, Tarım ve Orman Bakanlığı'nın (TOB) Genel Müdürlükleri (GM) tarafından aşağıdaki paragraflarda kısaca açıklanan dört bileşen aracılığıyla uygulanacaktır.

Bileşen 1: İklim Akıllı Tarımsal Gıda Politika, Planlama ve Yatırımlar için Kurumsal Kapasitenin Güçlendirilmesi.

Bu bileşen kapsamındaki faaliyetler, sürdürülebilir planlama ve yönetimini geliştirmek için özellikle Türkiye'nin toprakları ve doğal arazi sermayesi ile ilgili bilgi boşluklarını kapatmaya odaklanarak geniş sektörel kapasitenin güçlendirilmesini destekleyecektir. Bileşen faaliyetleri, aynı zamanda, etkin politika izleme ve programlamaya katkıda bulunmak ve sektör genelinde daha iyi karar vermeyi desteklemek için TOB'nın veri toplama ve bilgi yönetimine yönelik dijital planını geliştirecektir. Bu bileşen kapsamındaki faaliyetler iki alt bileşen üzerinden gerçekleştirilecektir.

Alt Bileşen 1.1: Toprak sağlığını ve arazi kullanımı planlaması/yönetimini geliştirmek için bilgi boşluklarını daraltmak. Tarım Reformu Genel Müdürlüğü (TRGM) bu alt bileşenin uygulanmasına öncülük edecektir. Toprak ve arazi kullanımı, esas olarak arazi kullanımı değişiklikleri ve besin yönetimi yoluyla GHG emisyonlarına büyük katkıda bulunmaktadır. Bununla birlikte, İklim Akıllı Tarım'ın (CSA) benimsenmesi ve marjinal ve bozulmuş arazilerin ve ormanların korunması ve rehabilitasyonu yoluyla bir karbon yutağı olarak hareket ederek iklim değişikliğinin azaltılmasında da önemli bir rol oynarlar. Sağlıklı topraklar, dayanıklı üretim için de gereklidir. Bu alt bileşen, sürdürülebilir planlama ve yönetimine katkıda bulunarak ve iklim ortak faydaları yaratarak Türkiye'nin toprakları/kara doğal sermayesi ile ilgili temel bilgilerin oluşturulmasını ve kapasite boşluklarının kapatılmasını destekleyecektir. Alt Bileşen 1.1, ağırlıklı olarak uzmanlaşmış teknik hizmetleri, ekipman yatırımları, küçük inşaat işleri ve bilgisayar altyapısı ve eğitimi finanse edecektir. Alt bileşen faaliyetleri, aşağıdaki dört ardışık çıktı bloğuna uygulanacaktır:

- Toprak arazi kaynaklarının/varlıklarının belirlenmesi: Ayrıntılı toprak etütleri ve analizleri gerçekleştirilecek, ardından yaklaşık 14 milyon hektarda toprak sınıflandırma haritaları (1:5.000 ölçekli) hazırlanacaktır. Toprak örneğinin uluslararası standartlara uygun olarak muhafaza edilmesi için ulusal bir toprak arşivi oluşturulacaktır.
- Dijital ulusal profil toprak veri tabanı: Faaliyetler, işlevselliğini ve kapasitesini geliştirmek için toprak/arazi profili bilgilerini ve toprak tehditleri tematik haritalarını barındıran bu veri tabanını güçlendirecektir.
- Sistem ve hizmet geliştirme: Desteklenecek faaliyetler şunları içerir:
 - toprak/arazi konumsal veri altyapısının ve ulusal toprak ve arazi bilgi sisteminin geliştirilmesi,
 - a) seçilen toprak göstergeleri için ulusal toprak izleme alt sistemi b) ulusal olarak toprak tehditlerinin periyodik olarak izlenmesi için toprak izleme alanlarının belirlenmesi dahil dinamik modelleme/haritalama ve c) toprak/arazi uzamsal veri altyapısı alt modülü bir

- jeo-uzamsal toprak organik karbon bilgi sistemi (ii.a'nın bir parçası olarak) kurulması, ve
- uluslararası iyi uygulama deneyimiyle uyumlu veri paylaşımı ve kullanım politikalarının geliştirilmesi. Desteklenecek sistem ve hizmetler, sektörel iklim değişikliği azaltım ve uyum stratejilerinin geliştirilmesine ve rehberlik edilmesine katkıda bulunacaktır.
 - Arazi kullanım sınıflandırmaları: Türkiye tarım sınırını (tarım arazisi ve diğer kullanımlar) belirleyen arazi kullanım notlarının hazırlanmasında temel olarak kullanılmak üzere 78,3 milyon hektar arazi sınıflandırması yapılacaktır. Alt bileşen ayrıca mahsul uygunluğu ve arazi planlaması için bir karar destek sisteminin geliştirilmesini ve pilot uygulamasını destekleyecektir.

Kapasite geliştirme faaliyetleri, yukarıdaki dört çıktı faaliyeti genelinde uygulanacak ve TOB personeli de dahil olmak üzere toprak ve arazi bilgilerinin üreticileri ve kullanıcılarına yönelik olacaktır. Önerilen proje tarafından geliştirilen özel araçlarla bilinçlendirme kampanyaları, yaygınlaştırma ve eğitim, özellikle yerel il yönetimlerini ve il Toprak Koruma Kurullarını hedef alacaktır. Farklı paydaşlar tarafından veri kullanımını kolaylaştırmak için alt bileşen, proje tarafından üretilen toprak ve arazi bilgileri üzerinde kullanıcı dostu uygulamaların (örneğin cep telefonu aracılığıyla) güncellenmesini, geliştirilmesini ve/veya doğrulanmasını destekleyecektir.

Alt Bileşen 1.2: Sektörel bilgi toplama ve yönetimi için TOB dijital planı. Bu alt bileşen, TRGM ve ilgili diğer Genel Müdürlüklerle yakın koordinasyon içinde Bilgi Teknolojileri Genel Müdürlüğü (BTGM) tarafından yönetilecektir. Faaliyetler, akıllı iklim sektörel politikasını ve planlamasını desteklemek için Tarım ve Orman Bakanlığı'nın veri toplama ve sektörel bilgi yönetimi kapasitesini artıracaktır. Alt bileşen, mahsul üretimini ve verimini izlemek için iyileştirilmiş veri toplama yöntemleri ve modelleme yaklaşımlarının geliştirilmesini, test edilmesini ve uygulanmasını destekleyecek, üretim tahminleri sağlayacak ve gıda fiyatlarının izlenmesi, gıda güvenliği değerlendirmeleri için tarım planlamasına (iklim değişikliği yönlerini de dikkate alarak) ve diğer uygulamalara genel katkı sağlayacaktır. Faaliyetler, paydaş istişarelerini destekleyecektir; mahsul/verim ve üretim tahmini için diğer ülkeler tarafından uygulanan veri toplama ve modelleme yaklaşımlarının analizi (yıkıcı teknolojilerin uygulanması dahil); Türkiye için modelleme yaklaşımlarının tasarımı ve pilot uygulaması ve bu modelleme yaklaşımlarının kurumsallaşması için bir yol haritasının hazırlanması ve uygulanması. Tarım destek programlarının izlenmesini geliştirmek için mevcut kurumsal bilgi sistemlerinin güncellenmesi ve entegrasyonu da desteklenecektir. Alt bileşen, esas olarak uzmanlaşmış danışmanlık hizmetlerini, ekipman ve bilgisayar altyapısına yapılan yatırımları ve eğitimi finanse edecektir.

Bileşen 2: Etkili hastalık gözetimi, teşhisi ve kontrolü için hayvan sağlığı kapasitesinin artırılması: İklim değişikliği, hayvanların hastalıklara karşı duyarlılığını artırır ve hastalık konakçılarının ve vektörlerinin ortaya çıkışını ve çoğalmasını etkiler. Ortaya çıkan hayvan hastalıkları ve zoonozları önlemek veya kontrol etmek için veteriner ilaçları ve aşılarının yanı sıra etkin hayvan hastalıkları gözetimi ve teşhis yeteneklerine ihtiyaç vardır. Bu bileşen, bu önemli kamu işlevlerinin güçlendirilmesi konusunda Gıda ve Kontrol Genel Müdürlüğü'nü (GKGM) destekleyecektir. Bileşen, fizibilite değerlendirmelerini, laboratuvar tesislerini, laboratuvar ekipmanını, personel için teknik eğitimi (tüm laboratuvarlar için Ulusal Referans Laboratuvarı tarafından tanımlanan plana göre) ve bilgi sistemlerini desteklemek için en iyi uygulamayı (Dünya Hayvan Sağlığı Örgütü, AB vb.) izleyecektir. Fizibilite değerlendirmesinde, altyapı ve ekipmandaki yeşil ve esnek (ör. enerji tasarrufu, sismik direnç) unsurları en üst düzeye çıkaracak tasarımlar dikkate alınacaktır. Bu bileşen kapsamındaki faaliyetler iki alt bileşen üzerinden gerçekleştirilecektir.

Alt Bileşen 2.1: Hayvan sağlığı enstitülerinin kapasitesinin güçlendirilmesi. Alt bileşen, hayvan hastalıkları sürveyansı ve bulaşıcı ve vektör kaynaklı hastalıkların teşhisi için kapasitedeki iyileştirmeler yoluyla iklim ve iklimle ilgili olmayan faktörlerden kaynaklanan hayvan hastalıkları ve zoonozların ortaya çıkması ve yayılmasının üstesinden gelmek için GKGM Kontrolünün kapasitesini güçlendirecektir. Yatırımlar, BSL2 ve BSL3'e biyogüvenlik laboratuvar altyapısının artırılmasını, TOB'nin Adana, Elazığ, Erzurum, Konya, Samsun, İzmir ve İstanbul illerinde bulunan hayvan sağlığı enstitüleri (Veteriner Kontrol Enstitüleri [VCI'ler]) ağının bilgi sistemlerini ve kapasite geliştirilmesini destekleyecektir. Proje,

hedeflenen enstitüler için kritik inşaat işleri, biyogüvenlik ve biyogüvenlik eğitimlerine yapılan yatırımlar ve ayrıca laboratuvar birimleri için ortak bir laboratuvar bilgi yönetim sisteminin kurulması yoluyla laboratuvar birimlerinin Biyogüvenlik Düzeyini (BSL-BSL2&BSL3) artırmak için enstitülerin altyapısındaki yükseltmeleri özel olarak destekleyecektir. Proje uygulamasının ilk yılında, her laboratuvarında gerekli olan iyileştirmelerin ayrıntılı bir ihtiyaç değerlendirmesi ve analizi yapılacaktır. Proje aynı zamanda ulusal bir hayvan sağlığı laboratuvarı politikasının geliştirilmesini de destekleyecektir. Bu laboratuvar enstitüleri, hayvan hastalıkları teşhisi, analizi, araştırma ve eğitim konularında kilit hizmetler sunar ve ayrıca belirli hayvan hastalıkları için ulusal referans hizmetleri olarak hizmet eder.

Seçilmiş öncelikli hayvan hastalıkları için doğru ve güvenilir test sonuçlarının sağlanması için tüm laboratuvarlar TÜRKAK tarafından ISO Standardı 17025'e göre akredite edilmiştir. Kalite güvencesi ve akreditasyon amaçları için belirli laboratuvarlar arası yeterlilik testlerine düzenli olarak katılmaları gerekmektedir. Halihazırda Türkiye, bu amaç için uluslararası laboratuvarlardan (örneğin, İngiltere, Fransa) yararlanmaktadır ve alt bileşen yatırımı, Türkiye'de ve bölgedeki diğer ülkelerdeki veteriner laboratuvarlarına laboratuvarlar arası yeterlilik test şemaları sağlamak için Türkiye'de belirlenmiş bir laboratuvarın ISO 17043 akreditasyonuna sahip olmasını destekleyecektir.

Alt Bileşen 2.2: Hayvanlarda bulaşıcı ve vektör kaynaklı hastalıklar ve zoonozlar için veterinerlik tıbbi ürün kontrolünün güçlendirilmesi ve iyileştirilmesi. Etkili hastalık kontrolleri, iklim değişikliği ile şiddetlenen hayvan hastalıklarının çoğalmasını ve yeniden ortaya çıkmasını azaltmak için kritik öneme sahiptir. Bu alt bileşen, etkili ve yüksek kaliteli ürünlerin pazara ulaşmasını sağlamak için Türkiye'nin veteriner ilaçlarını ve aşıları kontrol etme ve düzenleme kapasitesini geliştirmeye yönelik faaliyetleri destekleyecektir. Bunu, merkezi bir Veteriner İlaçları Kontrol Merkezi'nin (VETKOM) kurulmasını destekleyerek, farklı veteriner enstitüleri tarafından ayrıştırılan işlevleri bir araya getirerek ve halen yurtdışında ve pahalı yürütülmekte olan ülke içi veterinerlik/aşı etkinlik ve güvenlik testlerine olanak sağlayarak yapacaktır. Proje, aşağıdakileri inşa etmek için inşaat işlerine, ekipmana ve teknik hizmetlere yatırım yapacaktır: i) test, analiz ve idari tesisler; ii) bir ulusal aşı suşu toplama bankası (BSL3); ve iii) deneysel laboratuvar birimleri (BSL3). Faaliyetler ayrıca kapasite geliştirme ve eğitimi (uygun şekilde iklimle ilgili konuları da kapsar) ve bazı işletme maliyetlerini destekleyecektir. Yeni merkezin, imalatçılar, ithalatçılar, ihracatçılar vb. gibi özel sektöre hizmetler (lisanslama, iyi imalat uygulamaları denetimleri, eğitim ve uzmanlık hizmetleri vb.) için ücret sağlanması yoluyla zaman içinde kendi kendini idame ettirmesi beklenmektedir. Ayrıntılı bir çevresel ve sosyal değerlendirme de dahil olmak üzere ayrıntılı fizibilite değerlendirmesi ve iş planlaması, proje uygulamasının ilk yılında, yer, teknik tasarım, E&S riskleri ve azaltma seçenekleri, maliyet ve sürdürülebilirlik konularını analiz ederek gerçekleştirilecektir; TOB personelinin uluslararası referans merkezlerine yapacağı ziyaretler de değerlendirmeye bilgi verecektir.

Bileşen 3: Arttırılmış Verimlilik, Kaynak Verimliliği ve İklim Dayanıklılık için Yatırımlar. Bu bileşen, CSA teknolojilerinin ve uygulamalarının yanı sıra Araştırma, Geliştirme ve Yenilik (RD&I) çabalarının yayılmasını, doğrulanmasını ve benimsenmesini destekleyecektir. CSA teknolojilerinin ve uygulamalarının benimsenmesi, üretkenlik kazanımları, maliyet düşüşleri, daha verimli kaynak kullanımının (gübreler, böcek ilaçları, enerji, su) teşvik edilmesi ve iklim direncinin iyileştirilmesi yoluyla tarım performansının iyileştirilmesine katkıda bulunurken, aynı zamanda önemli iklim hafifletme faydaları ve kirlilik azaltımı sağlar. Bu bileşen kapsamındaki yatırımların, çiftçiler ve işletmeler tarafından karar vermeyi desteklemek ve politika tasarımı bilgilendirmek için temel tarımsal veriler oluşturması da beklenmektedir. Bileşen, bilgi ve beceri boşluklarını kapatarak ve üreticilere ve işletmelere mali destek ve teknik yardım sağlayarak yenilikçi/yıkıcı CSA teknolojilerinin/uygulamalarının alınmasını ve etkin kullanımını teşvik edecektir. 3. Bileşen kapsamında desteklenen faaliyetler dört alt bileşen aracılığıyla uygulanacaktır.

Alt Bileşen 3.1: Bitkisel üretimde iklim direncinin, üretkenliğin ve kaynak kullanım verimliliğinin güçlendirilmesi. Fiyat ve arz dalgalanmaları, iklimle ilgili faktörlerin giderek daha önemli bir rol oynamasıyla birlikte, çeşitli faktörler nedeniyle Türkiye'nin bahçe bitkileri üretiminde (özellikle sebzelerde) tekrarlayan bir sorundur. Örtü altı üretimin kurulmasıyla korunan tarım, özellikle sebze gibi iklime son derece duyarlı ürünler için son on yılda Türkiye'de bir öncelik olmuştur. Son yıllarda hükümet, sera üretiminin enerjisini ve genel verimliliğini artırmayı taahhüt etmiştir. Modern, teknoloji tabanlı

seralardaki jeotermal enerji, fosil yakıtın yerini alabilir, enerji maliyetlerini, enerji tüketimini ve sera üretiminin çevresel ayak izini azaltabilecektir. Tarım ve Orman Bakanlığı, Tarıma Dayalı İhtisas Organize Sanayi Bölgesi-TDİOSB altında jeotermal tabanlı sera altyapısına yönelik kümelenmiş yatırımları faaliyete geçirmektedir. Yönetim yapısı ve iş modelindeki karmaşıklıklar nedeniyle uygulama yavaş olmuştur. Alt bileşen 3.1, altyapı oluşturmak ve özel (küçük-orta ölçekli dahil) yatırımcıları bir kümenin avantajlarını korurken daha hızlı harekete geçirmek için alternatif bir jeotermal sera iş modeline pilotluk yapacaktır. Model, TOB tarafından halihazırda fizibilite çalışmalarının yürütüldüğü 14 saha arasından seçilen en az bir sahada (nihai maliyet değerlendirmelerine bağlı olarak) pilot olarak uygulanacaktır. Fonlar, bölge planlama ve jeolojik araştırmalar için danışmanlık hizmetlerini, temel etkinleştirici yapı üzerindeki çalışmaları (jeotermal sondaj, enerji nakil hattı ve şebeke yedek enerji hattı gibi sivil altyapı ve inşaat işleri; içme ve kullanma suyu, temel drenaj bağlantı hattı vb.) ve özel sektörle ortaklıkları hedeflemek için farklı yatırım modellerinin çalışmaları ve fizibilite analizi ve yaygınlaştırma ve erişim faaliyetlerini kapsayacaktır. TRGM bu faaliyetlerin uygulanmasına öncülük edecektir.

Alt Bileşen 3.2: İlgili ürünlerde CSA teknolojilerinin/uygulamalarının benimsenmesini teşvik etmek. TRGM tarafından Tarımsal Araştırmalar ve Politikalar Genel Müdürlüğü (TAGEM) ile yakın işbirliği içinde uygulanacaktır. Alt bileşen, çiftlik operasyonlarının üretkenliğini ve karlılığını artırmak, girdi verimliliğini artırmak ve karbon ayak izini ve diğer olumsuz çevresel etkileri azaltmak için küçük ve orta ölçekli çiftliklerde gelişmekte olan yenilikçi/ezberbozan CSA ve enerji verimli teknolojilerin kullanımını genişletecektir. Bu alt bileşen, öncelikle farkındalık yaratma, yayma ve dijital olarak etkinleştirilmiş teknolojiler ve çözümler (akıllı ve hassas tarım) ve enerji verimli teknolojiler için ortak finansman fırsatları sağlamaya odaklanacaktır. Faaliyetler, tekrarlanabilirliği ve bilgilendirme politikaları sağlamak için büyük itina gösterilerek açıklamaya ve inovasyona odaklanacaktır.

Faaliyetler, farkındalığı ve yaygınlaştırmayı desteklemeye ve Türkiye'de ticari olarak mevcut olan küçük ve orta ölçekli çiftlik işletmelerine uygun, gelişmekte olan dijital CSA teknolojilerinin edinilmesini desteklemek için özel yatırıma odaklanacaktır. Bu, ekipman/makine ve ilgili mal edinme maliyetlerini, uzaktan algılama ve bulut tabanlı analitik hizmetler ve eğitim için lisans ücretlerini paylaşmak için özel sektörle ortaklaşa yapılacaktır. Üretici örgütlerini, sözleşmeli çiftçiliği teşvik eden tarım işletmelerini, küçük ve orta ölçekli çiftlik işletmelerini hedefleyen özel hizmet sağlayıcılar ve potansiyel olarak bireysel çiftçileri hedef alan ayrı pencereler [tbd] ile uyumlu bir hibe (maliyet paylaşımı) mekanizması kurulacaktır; kadınların tarım danışmanlığı hizmetlerine ve desteğine erişim konusundaki kısıtlamalarını ele almak için cinsiyete uygun iletişim kanallarının kullanılmasına özel önem verilecektir. CSA dijital teknolojilerine artan erişim, gübre, böcek ilacı, su ve enerji kullanımının azaltılmasına ve verimlerin dengelenmesine veya artırılmasına katkıda bulunarak iklim değişikliğine uyum ve hafifletmeyi destekleyecektir.

Yerel paydaş katılımı, dijital CSA'lar hakkında duyarlılık ve ilgili eğitim ve kapasite geliştirme, teknoloji sağlayıcıları, üniversiteler ve hibe programını tamamlayan diğer ilgili kuruluşlar ile yakın ortaklık içinde uygulanacaktır. Proje fonları temel olarak ekipman/makine ve ilgili malların satın alınmasını, uzaktan algılama ve bulut tabanlı analitik hizmetler için lisans ücretlerini, eğitim ve özel danışmanlık hizmetlerini destekleyecektir.

Alt Bileşen 3.3: Su kirliliği ve GHG emisyonları üzerindeki sığır üretim baskılarının azaltılması. Alt bileşen faaliyetleri TRGM tarafından uygulanacaktır. Faaliyetler, mevcut bilgi, fiziksel ve lojistik engellerin üstesinden gelmek için gübre yönetimine yönelik yenilikçi yaklaşımlara yol gösterecek ve teşvik edecektir. Faaliyetler, gübre yönetimi deneyimi ve bilgisi etrafında paydaş bilgi ağının kurulmasını gübre yönetimi hizmetleri konusunda profesyonellerin eğitimi; potansiyel olarak biyogaz üretimi ve politika analizi ile bağlantılı üçüncü taraf gübre toplama ve biyogübre işlemeyi teşvik etmek için bir pilot uygulamayı destekleyecektir. Alt bileşen, inşaat işleri ve teçhizatı, biyogübrenin tarlalarda taşınması ve uygulanması için teçhizatı, eğitim ve gösterileri ve özel danışmanlık hizmetlerini finanse edecektir. Alt bileşen, Tarım ve Orman Bakanlığı tarafından Nitrat Hassas Bölge olarak tanımlanan Küçük Menderes Nehir Havzası'nın (Ege bölgesinde) Küçük Menderes Alt Havzasına odaklanacaktır. Orta/büyük ölçekli sığır çiftliklerinin önemli ölçüde bulunduğu ve biyogübrenlerin yerel mevcudiyetinin kimyasal gübrelerin

yerini almasını ve enerji için biyogaz üretimini mümkün kılan İyi Tarım Uygulamaları (GAP) koduna uygun uygun gübre toplama/depolama tesislerinin bulunmadığı alanlara odaklanılacaktır (potansiyel olarak Tire, Kiraz ve Torbalı ilçelerinden bir veya ikisinde)

Alt Bileşen 3.4: CSA'yı desteklemek için araştırma ve yenilikler. Bu alt bileşen kapsamındaki faaliyetler TAGEM tarafından uygulanacaktır. Alt bileşen 3.2, ticari olarak mevcut teknolojilerin doğrulanmasına ve yaygınlaştırılmasına odaklanacak olsa da, bu alt bileşen, kurum içi (TAGEM tarafından) CSA tarım teknolojilerinin ve yönetim uygulamalarının geliştirilmesi, doğrulanması ve yaygınlaştırılmasına odaklanmaktadır. Bu alt bileşen kapsamındaki faaliyetler, pestisit kullanımının azaltılması, besin yönetiminin geliştirilmesi (biyogübreler aracılığıyla) ve enerji ve su verimliliğinin artırılması ve iklimle ilgili değerlendirmelerin desteklenmesi dahil olmak üzere yakın zamanda başlatılan Yeşil Mutabakat Planında belirlenen önceliklerle uyumlu olarak CSA çevresinde bir AR-GE gündeminin uygulanmasını destekleyecektir. Alt bileşen, Entegre Zararlı Yönetimi (IPM) sistemleri kapsamında (özellikle ihracat pazarlarında önemli ölçüde reddedilen ihracat ürünleri için, örn. Biber, narenciye, domates için); araştırma, doğrulama ve yaygınlaştırma çabalarını; gübre yönetimini geliştirmek ve kimyasal gübre kullanımını azaltmak için biyogübrelerin (özellikle baklagillerin çevresinde) kullanımının yaygınlaştırılması; TAGEM tarafından üretilen enerji tasarrufu sağlayan teknolojiler (örneğin güneş sağım prototipi) etrafında iklimle ilgili diğer yaygınlaştırma faaliyetlerini üstlenilmesi; ve mahsullerdeki iklim etkileri hakkında ve temel öncelikli değer zincirlerinin su ve karbon ayak izini azaltma fırsatları hakkında farkındalık yaratmak ve mahsul planlamasını optimize etmek için iklim değerlendirmeleri yapılmasını (örneğin, su ihtiyaçlarına dayalı) destekleyecektir. Alt bileşen faaliyetleri, araştırma enstitüleri için yeni ekipman satın almayı ve kurmayı ve mevcut tesislerinin yenilenmesi için küçük ölçekli inşaat işlerini de içerecektir. TAGEM'in AR-GE çalışmaları, CSA teknolojilerini üretirken, doğrularken ve yaygınlaştırırken kadınların ihtiyaçlarının ve benzersiz önceliklerinin dikkate alınmasını içerecektir. Alt bileşen faaliyetleri, alternatif ürünler/uygulamalar (IPM, biyopestisitler, güneş enerjisiyle çalışan makineler) üreterek ve/veya yayarak hafifletmeye olumlu katkıda bulunacaktır.

Bileşen 4: Proje Yönetimi, İzleme ve Değerlendirme. Bu bileşen altındaki faaliyetler, tüm proje yönetimi fonksiyonlarını destekleyecektir. Avrupa Birliği ve Dış İlişkiler Genel Müdürlüğü (ABDGM) altındaki bir Proje Koordinasyon Birimi (PKB) ve TRGM, BTGM, TAGEM ve GKGM bünyesindeki Proje Uygulama Birimleri (PUB) için şu konularda destek içerecektir: (i) teknik, güvene dayalı, İzleme ve Değerlendirme (I&D), Çevresel ve Sosyal (Ç&S) konularının günlük proje yönetimi için günlük kapasitenin güçlendirilmesi -; (ii) gerekli sahaya özel Ç&S araçlarının hazırlanması da dahil olmak üzere Ç&S risk yönetimi; (iii) şikayetin giderilmesi, vatandaş katılımı ve iletişimlerin uygulanması; ve (iv) etki değerlendirmeleri, yararlanıcı memnuniyet anketleri ve proje yönetimi ve proje çıktıları ve sonuçlarının izlenmesi için entegre bir sistemin geliştirilmesi dahil olmak üzere proje faaliyetlerinin izleme ve değerlendirmesi.

Proje bileşenlerinin, alt bileşenlerinin, önde gelen GM'lerin, konuların ve arazi edinimi ve irtifak hakkı gereksinimlerinin özeti Tablo 1'de verilmiştir.

1.3. Uygulama Düzenlemeleri

Yönetim ve koordinasyon da dahil olmak üzere genel proje uygulamasının sorumluluğu, uygulama birimleri aracılığıyla TOB'a ait olacaktır. Proje Uygulama Birimleri (PUB'ler) belirli alt bileşenlerden sorumlu önde gelen GM'lerde kurulacaktır: TRGM (Alt Bileşenler 1.1, 3.1, 3.2 ve 3.3), GKGM (Bileşen 2), BTGM (Alt Bileşen 1.2), TAGEM (Alt Bileşen 3.4) ve ABDGM (Bileşen 4) PUB'lar, kendi alt bileşenleri kapsamındaki proje faaliyetlerini denetlemekten ve il düzeyinde Tarım ve Orman Bakanlığı birimleri ve ilgili paydaşlarla etkin katılımı sağlamaktan sorumlu olacaklardır.

TOB içinde, uygulamanın genel sorumluluğu, bileşenlerin/alt bileşenlerin uygulanmasında en büyük bütçe tahsisine sahip olan, Genel Müdürlüklerin yani TRGM ve GKGM'nin bağlı olduğu Bakan Yardımcılığına ait olacaktır.

ABDGM bünyesinde genel proje koordinasyonundan sorumlu bir **Proje Koordinasyon Birimi (PKB)** kurulacaktır. PKB, projenin genel uygulamasını ve yönetimini denetlemekten, projeye ilgili tüm gereksinimlerin uygun şekilde uygulanmasını sağlamaktan ve Banka'ya sunulacak tüm proje belgelerini hazırlamaktan sorumlu olacaktır. PKB, Dünya Bankası için yeterli niteliklere sahip, proje yönetimi, teknik, mali yönetim, satın alma, çevresel ve sosyal

uzmanlardan oluşan çok disiplinli özel bir ekibe ev sahipliği yapacaktır. PKB'nin işlevleri, ilgili Bakan Yardımcısı tarafından denetlenecek.

Tablo 1: Proje bileşenlerinin, alt bileşenlerin, konumların ve arazi edinimi gereksinimlerinin özeti

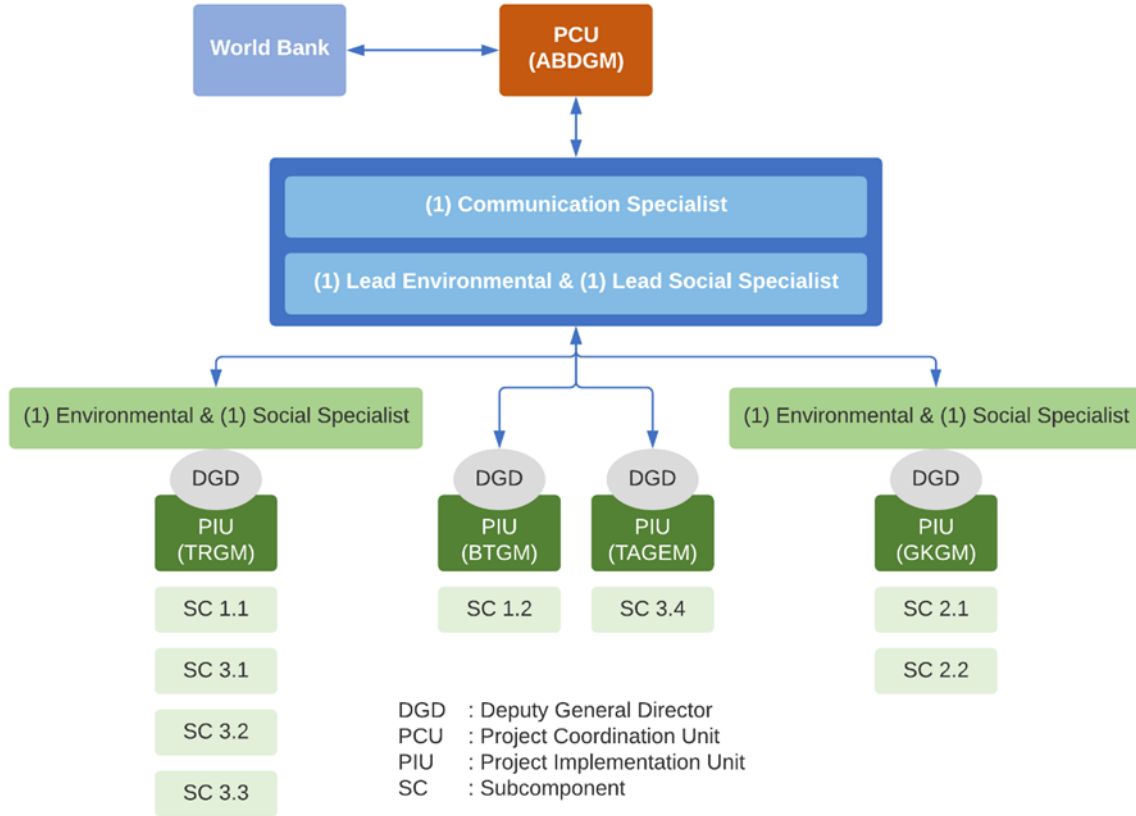
Altbileşen	Uygulayıcı GM	Yer	Arazi Edinimi İhtiyacı
Bileşen 1: İklim Akıllı Tarımsal Gıda Politikası, Planlama ve Yatırımlar için Kurumsal Kapasitenin Güçlendirilmesi			
Alt Bileşen 1.1: Toprak sağlığını ve arazi kullanımı planlaması/yönetimini geliştirmek için bilgi boşluklarını daraltmak.	TRGM	Ülke çapında	Arazi alımına gerek yoktur. Mahsullere ve arazilere herhangi bir zarar gelmemesi için arazilerin ekilmediği zamanlarda toprak etüdü çalışmalarının yapılmasına öncelik verilecek olsa da, Proje faaliyetlerinin zaman kısıtlamaları göz önüne alındığında bu her zaman gerçekleştirilemeyebilir. Mahsullere, arazilere veya altyapıya verilen herhangi bir zarar, bu YYÇ uyarınca tazmin edilecektir. Ulusal Toprak Arşivi binası inşaatı/tadilat işleri kampüs içinde yapılacaktır. Kayıt dışı arazi kullanımı ile herhangi bir tesadüf riski beklenmemektedir.
Alt Bileşen 1.2: Sektörel bilgi toplama ve yönetimi için TOB dijital planı	BTGM	Ülke çapında	Yeni arazi kullanımına veya arazi edinimine gerek yoktur. Faaliyetler sadece ofis işlerini kapsar.
Bileşen 2: Etkin Hastalık Sürveyansı, Teşhisi ve Kontrolü için Hayvan Sağlığı Kapasitesinin Artırılması			
Alt Bileşen 2.1: Hayvan sağlığı enstitülerinin kapasitesinin güçlendirilmesi	GKGM	Adana, Elazığ, Erzurum, İstanbul, İzmir, Konya ve Samsun	Arazi alımına gerek yok. İnşaat/tadilat işleri Adana, Elazığ, İstanbul, İzmir, Konya ve Samsun'daki kampüs içinde, Erzurum'da ise kampüs dışında gerçekleştirilecektir. Erzurum'daki inşaat alanı, Tarım ve Orman Bakanlığı'na ait kamu arazileri arasından seçilecektir. Erzurum için gayri resmi arazi kullanım riskleri olabilir.
Alt Bileşen 2.2: Hayvanlarda bulaşıcı ve vektör kaynaklı hastalıklar ve zoonozlar için veterinerlik tıbbi ürün kontrolünün güçlendirilmesi ve iyileştirilmesi.	GDFC	[tbd], potansiyel olarak Ankara	Arazi alımına gerek yoktur. İnşaat işleri, Tarım ve Orman Bakanlığı'na ait kamu arazilerinde gerçekleştirilecektir. Seçilmiş kamu arazilerinde gayri resmi arazi kullanım riskleri olabilir.

Altbileşen	Uygulayıcı GM	Yer	Arazi Edinimi İhtiyacı
Bileşen 3: Artırılmış Verimlilik, Kaynak Verimliliği ve İklim Dayanıklılık için Yatırımlar			
Alt Bileşen 3.1: Bitkisel üretimde iklim direncinin, üretkenliğin ve kaynak kullanım verimliliğinin güçlendirilmesi	TRGM	Fizibilite çalışması yapılan 14 saha arasından seçilecek	TDİOSB'nin yapılacağı alan henüz belirlenmedi. Daha önce edinilmiş bir arazi ise (son 5 yıl içinde edinilmiş), sonradan bir sosyal denetim yapılacaktır. Yeni bir arazi kullanılacaksa arazi kamulaştırması yapılacak ve buna göre bir YYP hazırlanacaktır.
Alt Bileşen 3.2: İlgili ürünlerde CSA teknolojilerinin/uygulamalarının benimsenmesini teşvik etmek	TRGM	Trakya, Ege, İç Anadolu, Güney ve Güneydoğu bölgelerindeki iller (geniş tarımsal üretim alanları)	Yeni arazi kullanımına veya arazi edinimine gerek yoktur. Faaliyetler, mevcut tarım arazilerinde CSA teknolojilerinin/uygulamalarının benimsenmesini desteklemeyi kapsayacaktır.
Alt Bileşen 3.3: Su kirliliği ve GHG emisyonları üzerindeki sığır üretim baskılarının azaltılması	TRGM	Küçük Menderes Alt Havzası (özellikle İzmir'in Ödemiş, Tire, Kiraz ve Torbalı ilçelerinde)	Biyogaz tesisinin kurulacağı alan henüz belirlenmemiştir. Daha önce edinilmiş bir arazi ise (son 5 yıl içinde edinilmiş), sonradan bir sosyal denetim yapılacaktır. Yeni bir arazi kullanılacaksa arazi kamulaştırması yapılacak ve buna göre bir YYP hazırlanacaktır.
Alt Bileşen 3.4: CSA'yı desteklemek için araştırma ve yenilikler	TAGEM	Yaygınlaştırma faaliyetlerinin odağına bağlı olarak geniş bir il yelpazesi.	Arazi alımına gerek yok. Mevcut Ar-Ge tesislerinin yenilenmesine yönelik küçük ölçekli inşaat işleri, yeni arazi kullanımı veya arazi edinimi gerektirmeyecektir.
Bileşen 4: Proje Yönetimi, İzleme ve Değerlendirme			
Bileşen 4: Proje Yönetimi, İzleme ve Değerlendirme	ABDGM	N/A	N/A

Proje Yönlendirme Komitesi (PYK) daha üst düzeyde etkili koordinasyonu sağlamak ve stratejik tavsiyelerde bulunmak için kurulacaktır. PYK, ilgili Genel Müdürlüklerden (TRGM, GKGM, TAGEM, BTGM ve ABDGM) Genel Müdür Yardımcıları da dahil olmak üzere, alt bileşenlerin uygulanmasına öncülük eden GM'lerin üst düzey yöneticilerinin yanı sıra Cumhurbaşkanlığı Strateji ve Bütçe Başkanlığı (SBB) ve Hazine ve Maliye Bakanlığı temsilcilerinin katılımına sahip olacaktır. PYK'ye (TRGM ve GKGM'nin bağlı olduğu) Tarım ve Orman Bakanlığı Bakan Yardımcısı başkanlık edecek ve PKB Sekreterlik görevini yürütecektir. PKB'nin temel işlevleri, Yıllık Çalışma Planlarını ve Bütçeleri gözden geçirmek, uygulamadaki ilerlemeyi izlemek, etkin kurumsal koordinasyonu sağlamak ve proje çıktılarının teslimini ve proje sonuçlarına ulaşılmasını sağlamak için gerektiğinde rehberlik sağlamak olacaktır.

Önerilen uygulama yapısı Şekil 1'de verilmiştir.

Şekil 1: Önerilen Uygulama Yapısı



Her bir alt bileşen kapsamındaki faaliyetler, İl Müdürlükleri ile yakın koordinasyon içinde uygulanacaktır: Alt Bileşenler 1.1, 3.1 3.2 ve 3.3 için İl ve İlçe Müdürlükleri, Alt Bileşen 2.1 için Veteriner Kontrol Enstitüleri ve Alt Bileşen 3.4 için Araştırma Enstitüleri. PUB'lar ile koordinasyonu sağlamak üzere İl Teşkilatlarında Sahra Görevlileri (SG) atanacaktır. Alt Bileşen 1.2 ve 2.2 kapsamındaki faaliyetler, Tarım ve Orman Bakanlığı'nın merkez organizasyonu aracılığıyla yürütülecektir.

1.4. YYÇ'nin Amacı

Projenin tasarımı ve uygulanması sırasında, ÇSS5 gereklilikleri doğrultusunda gönülsüz yeniden yerleşimden kaçınılacaktır. Kaçınılmazsa, en aza indirilecek ve yerinden edilmiş kişiler (ve yerinden edilmiş kişileri alan ev sahibi topluluklar) üzerindeki olumsuz etkileri azaltmak için uygun önlemler dikkatle planlanacak ve uygulanacaktır.

Çevresel ve Sosyal Standart 5'e (ÇSS5) göre, alt projeler tanımlandıktan sonra, PUB'lar bu çerçeveyi, potansiyel riskler ve etkilerle orantılı olarak alt projeye özel Yeniden Yerleşim Planları (YYP'ler) geliştirmek için kullanacaktır. Fiziksel ve/veya ekonomik yer değiştirmeye neden olabilecek hiçbir inşaat işi veya alt projelerin sözleşmeleri, YYP'si Dünya Bankası tarafından gözden geçirilip onaylanmadan, ifşa edilmeden, istişare edilmeden, yeniden ifşa edilmeden ve uygulanmadan başlatılmayacaktır. Resmi/gayri resmi hak sahipleri (bu belgede tanımlandığı gibi) ve bu YYÇ'de ve alt projeye özel YYP'lerde tanımlanan diğer tüm uygun PEK'lerin herhangi bir inşaat veya arazi erişimden önce tamamen tazmin edilmesi gerekecektir.

Bu YYÇ, Dünya Bankası'nın (DB) Çevresel ve Sosyal Çerçevesinin (ÇSÇ) ÇSS5 "Arazi Edinimi, Arazi Kullanımına İlişkin Kısıtlamalar ve Gönülsüz Yeniden Yerleşim" ilkelerine göre hazırlanmıştır. Bu YYÇ'nin temel amacı, özellikle alt projelerin potansiyel arazi alım gereksinimleriyle ilgili olarak, potansiyel arazi temelli sosyal riskleri ve etkileri

ele almaktır. Alt proje detayları tanımlandıktan ve gerekli bilgiler elde edildikten sonra, bu çerçeve alt projeye özel yeniden yerleşim plan(lar)ına genişletilecektir.

Bu YYÇ'nin özel amaçları şunlardır:

- arazi kamulaştırmasını ve ÇSS5'i yöneten ulusal mevzuat hakkında bilgi sağlamak, boşlukları belirlemek ve önlemleri tanımlamak,
- potansiyel arazi bazlı etkileri ve bunların büyüklüğünü, hassas gruplar da dahil olmak üzere etkilenen tarafları tanımlamak,
- arazi edinim süreci ve kurumsal düzenlemelerin adımlarını ortaya koymak,
- potansiyel hakları tanımlamak ve yeniden yerleşim/arazi edinimi hedeflerine ulaşmak için bir strateji hazırlamak,
- varlıkların zamanında edinilmesini, tazminat sağlanmasını ve projeden etkilenen kişilere (PEK'ler) diğer faydaların sağlanmasını sağlamak için bir uygulama çerçevesi sağlamak,
- proje planlama ve uygulamasında danışma, katılım ve şikayet mekanizmaları hakkında bilgi sağlamak,
- Yeniden Yerleşim Planlarının uygulanması için gerekli kaynakları sağlamak,
- şikayetleri iletmek için erişilebilir bir mekanizma ve alınan şikayetleri yönetmek için bir sistem sağlamak,
- yeniden yerleşim uygulamasının denetimi, izlenmesi ve değerlendirilmesi için bir çerçeve sağlamak ve
- yeniden yerleşim bütçesinin hazırlanması için rehberlik sağlamak.

2. Politika, Yasal ve Düzenleyici Çerçeve

Türkiye’de arazi edinimini düzenleyen ana kanun 2942 sayılı Kamulaştırma Kanunudur. Bu kanun; “kamu yararının gerektirdiği hallerde gerçek ve özel hukuk tüzel kişilerinin mülkiyetinde bulunan taşınmaz malların, Devlet ve kamu tüzel kişilerinince kamulaştırılmasında yapılacak usul ve yöntemlerini düzenler. (...) Özel kanunlarına dayanılarak gerçek ve özel hukuk tüzel kişileri adına yapılacak kamulaştırmalarda da, bu Kanun hükümleri uygulanır.”

2.1. Ülke Yasal Çerçevesi ile Dünya Bankası ÇŞÇ Arasındaki Boşluk Analizi

Bu bölümde, Türk yasal çerçevesi, ÇSS5 “Arazi Edinimi, Arazi Kullanım Kısıtlamaları ve Gönülsüz Yeniden Yerleşim” gereklilikleri bakımından analiz edilecektir. Ulusal mevzuata uygun olan ve/veya diğer paragraflar kapsamında ele alınan paragraflar ayrı yazılmamıştır.

Boşlukları gösteren yasal mevzuat ve Dünya Bankasının gereklilikleri hakkındaki incelemenin özeti ve önlemler Tablo ’de sunulmuştur. Önlemlerin temel amacı, yerinden edilmiş kişilerin kamulaştırma, irtifak hakkı veya arazi kısıtlaması öncesinde buldukları aynı veya daha iyi standartlarda yaşamaya devam etmelerini sağlamaktır. Proje tarafından kabul edilen yeniden yerleşim politikası, ülkenin arazi edinimi ve yeniden yerleşim kanunlarına ve Dünya Bankası ÇŞS5’e bağlı kalacaktır. Ülke kanunları ile Dünya Bankası ÇŞS5 arasında boşlukların olması durumunda, bu YYÇ’de sağlanan boşluk doldurma önlemleri geçerli olacaktır.

Tablo 2: Mevzuat çerçevesine ilişkin boşluk analizi ve önlemler

Boşluk	Türk Yasal Çerçevesi	Dünya Bankası ÇŞÇ Gereklilikleri	Boşlukların Kapatılmasına Yönelik Önlemler
Yer değiştirme maliyeti arazi	Tarım arazilerinin değerlendirilmesi, piyasa fiyatları dikkate alınarak hesaplanan yıllık net gelirin aktifleştirilmesine bağlıdır.	Tam değiştirme maliyeti uygulanacaktır.	Süreç, eşit üretim potansiyelinin (örneğin: ilçe merkezlerine uzaklık, ve yola erişim, sulama durumu ve sulama kolaylığı, sağlık koşulları, arazinin şekli ve büyüklüğü, arazinin parçaları, kadastro, konum gibi) /arazinin konumu) değerini hesaba kattığından değerlendirme sırasında ve arsa üzerindeki tamamlayıcı kısımlar ayrı ayrı değerlendirilir ve arsa değerine eklenir, bu noktada bir boşluk yoktur, ancak yeni arsaya ilişkin herhangi bir tescil ve devir vergilerinin maliyeti tam değiştirme maliyetine ulaşılması için eklenecektir.

Boşluk	Türk Yasal Çerçevesi	Dünya Bankası ÇŞÇ Gereklilikleri	Boşlukların Kapatılmasına Yönelik Önlemler
Yenileme maliyeti binalar/yapılar	<p>İnşaat maliyeti yaklaşımı kullanılır ve binanın/yapının amortismanı (aşınma ve yıpranma için) düşülür. Değerleme metodolojisi hem kırsal hem de kentsel alanda aynıdır.</p>	<p>Tam değiştirme maliyeti. ÇSS5 Ek A. Gönülsüz Yeniden Yerleşim Kaynak Kitabı.</p> <p>Tazminat net olarak değerlendirilir ve etkilenen kişinin eşdeğer değerinde ikame varlıkları elde etmesine izin vermelidir. İşleyen ikincil piyasalara sahip alanlarda bu, yeni yapılar pahasına tazminat anlamına gelmez. Düşük tazminat ile sonuçlanacaksa, amortisman uygun değildir.</p> <p>Bu durumlarda, ikame değerine ulaşmak için bazı ek cihaz kombinasyonları kullanılabilir. Kurtarma malzemesi sahibine bırakılmalıdır.</p>	<p>Amortisman düşülmeyecektir. Kamulaştırma Kanunu, amortisman indirimini gerektirdiğinden, eşdeğer değerdeki ikame varlıkları güvence altına almak için ikame maliyeti aranacaktır.</p>
Kamulaştırma tazminatı ve geçim kaynağı restorasyon yardımı hakkı	<p>Ulusal mevzuat gereği; ev ve/veya işyeri kiracıları, arazi kiracıları, ormanlık alanların yasal/kaçak kullanıcıları ve taşınmaz mal sahibi olmayan tüccarlar kamulaştırma tazminatına hak kazanamazlar.</p>	<p>Arazi ve taşınmaz varlıklardaki iyileştirmeler için tüm PEK'lere tazmin edilmelidir; ek olarak, geçimlerini eski haline getirme (mümkünse iyileştirme) çabalarında onlara yardım edilmelidir. Bu bağlamda, ÇSS5, tam yasal unvanı olmamasının yardıma engel olmaması gerektiğini belirtmektedir.</p>	<p>Geçim kaynakları üzerinde olumsuz bir etki yaşayan tüm PEK'lere yardım sağlanacaktır. Olumsuz etkilenen tüm kişilerin belirlenmesi ve yeniden yerleşim planlarının, tazminat ve ilgiliyse geçim kaynaklarının restorasyonu önlemleri ile ilgili konuların bağlama özel bir tanımını sağlaması önemlidir. Bu tür yardımlar için projeye özel mekanizmalar örn. alternatif yardım biçimleri de sağlanacaktır. Geçim kaynaklarının restorasyonuna ilişkin haklar, kredi olanakları, beceri eğitimi, iş kurma yardımı, istihdam fırsatları veya varlıkların tazminatına ek nakit yardımı gibi alternatif gelir kazanma fırsatlarına yönelik teklifleri içerir. Projenin YYEP fonu, geçim kaynaklarının restorasyonu ve yardımı için kullanılacaktır.</p>

Boşluk	Türk Yasal Çerçevesi	Dünya Bankası ÇŞÇ Gereklilikleri	Boşlukların Kapatılmasına Yönelik Önlemler
Kamulaştırma tazminatı hakkı	Başkaları adına tapulu veya maliksiz olan ve/veya mutad maliki tarafından iktisap edilmeyen araziler üzerinde yapı inşa eden veya ağaç diken kişiler, ağaçların asgari maddi değeri ve kıymet takdiri kadar kamulaştırma tazminatı almaya hak kazanırlar.	Tam değiştirme maliyeti	Tam değiştirme maliyetine ulaşmak için proje tarafından fark ödenecektir.
Mera tazminatı	Kamu malları alanından yararlanan yerinden edilmiş kişilere tazminat kuruluş (veya Borçlu) tarafından ödendiği için tazminat ödenmemektedir.	YYP kapsamında yardım sağlanmalıdır.	Yerel yeniden yerleşim planları, bu kişiler için alternatif mera arazisi sağlamak gibi Projeye özel mekanizmalar sağlayacaktır.
Yeniden yerleşim planlaması	Tüm yerinden edilmiş kişileri ve ev sahibi aileleri kapsayan bir YYP'nin hazırlanmasına yönelik yasal bir düzenleme bulunmamaktadır.	Dünya Bankası politikası YYP'nin hazırlanmasını gerektirir.	Borçlu tarafından bir YYP'nin hazırlanması. Mali yardım aranmadan arazi edinilirse, sonradan (geriye dönük) denetimler yapılacaktır. Ayrıca ileride ek ve satın alma gerektiren projeler için proaktif bir çalışma ve rapor hazırlanacaktır.
Kurumsal durum, kapasite ve koordinasyon eğitimi	Bir çok farklı özel ve devlet kurumu, yasal olarak ilgili tüm kurumlar arasında koordinasyon eksikliği ile arazi ediniminin bir segmentiyle (örneğin, kadastro / tapu sicili, sondajlar, operasyonlar, elektrik üretimi, arazi edinimi ve yeniden yerleşim; çeşitli bakanlıkların, yerel valiliklerin ve özel kuruluşların faaliyetleri) ve zorunlu olmayan yeniden yerleşim süreçleri ile ilgilenmektedir.	Dünya Bankası Politikası, ilgili tüm kurumlar arasında yeniden yerleşim uygulaması için koordineli bir organizasyonel çerçeve talep etmektedir.	Sorumlu kuruluşlar ve Borçlular, Proje Uygulama Birimi Teknik Yardımı kapsamında, eğitim yoluyla ve iş başında destek sağlanarak bu koordinasyonu sağlayacaklardır.
Halkı bilgilendirme, danışma, katılım	Yeniden Yerleşim prosedürü halkı bilgilendirme, danışma ve katılım hakkında daha fazla faaliyet içerirken Kamulaştırma prosedüründe halkı bilgilendirme, danışma ve katılımı ilgili yetersiz hükümler bulunmaktadır.	PEK'lere, onların topluluklarına ve ev sahibi topluluklara zamanında ve ilgili bilgiler sağlanacak, yeniden yerleşim seçenekleri konusunda danışılacak ve yeniden yerleşimin planlanması, uygulanması ve izlenmesine katılma fırsatları sunulacaktır.	Bu, alt projeye özel PKP'lerin uygulanması yoluyla sorumlu kuruluş / Borçlu tarafından yapılacaktır.

Boşluk	Türk Yasal Çerçevesi	Dünya Bankası ÇŞÇ Gereklilikleri	Boşlukların Kapatılmasına Yönelik Önlemler
İzleme	Türk yasal çerçevesinde arazi edinim faaliyetlerinin izlenmesine ilişkin herhangi bir hüküm bulunmamaktadır.	YYP'lerin izlenmesi, uygulanması ve etkilerinin değerlendirilmesi için düzenlemeler, Dünya Bankası politika gereksinimleri doğrultusunda geliştirilmelidir.	Projeye özel izleme ve değerlendirme programı oluşturulacak ve YYP'ye dahil edilecektir. Ayrıca, izleme ve şikayet giderme mekanizması, şikayetlerin nasıl ele alındığına ilişkin bilgileri içerecektir.
Şikayet Mekanizması	Mevcut sistem, DB gerekliliklerini karşılamıyor	Uygun ve erişilebilir şikayet mekanizmaları kurulmalıdır.	Sorumlu kuruluş/Borçlu tarafından bir Şikayet Mekanizması (ŞM) oluşturulacaktır. Ayrıca, YYP ayrıntılı bir ŞM içerecektir.

TASLAK

3. Uygunluk ve Etkilenen Kişilerin Kategorileri

ÇSS5, etkilenen kişileri Proje kapsamında tazminat hesaplamalarında kullanılacak üç kategoride sınıflandırmaktadır.

Arazi veya varlıklar üzerinde resmi olarak yasal haklara sahip olanlar: Arazilerin tapu sahipleri ve arazi üzerinde kira sözleşmesi bulunan kişiler bu kategoride sınıflandırılan kişiler arasındadır.

Arazi veya varlıklar üzerinde resmi yasal hakları olmayan ancak ulusal hukuk kapsamında arazi veya varlıklar üzerinde tanınmış veya tanınabilir hak talebi bulunan kişiler: Türkiye'deki arazilerin %99.48'inin kadastro tamamlanmıştır¹. Bu nedenle, bu kategorinin bulunma olasılığı çok düşük olsa da, bulunduğu durumlarda, hak talepleri, Proje kapsamında değerlendirilmelidir.

İşgal ettikleri veya kullandıkları arazi veya varlıklar üzerinde tanınabilir bir yasal hakkı olmayanlar veya hak talebinde bulunmayanlar: Kira sözleşmesine sahip olmadıkları sürece çobanlar, otlakçılar, balıkçılar veya avcılar gibi mevsimlik kaynak kullanıcıları ve yürürlükteki yasaları ihlal ederek araziyi işgal eden kişiler bu kategoride sınıflandırılır. Bu kategorideki kişileri belirlemek amacıyla, net, eksiksiz bir şekilde açıklanmış ve ilan edilmiş bir son tespit tarihine sahip bir nüfus sayımı gerçekleştirilecektir. Projede alanındaki kişiler, son tespit tarihinden sonra yapılacak hak taleplerinin dikkate alınmayacağı konusunda eksiksiz bir şekilde bilgilendirilmelidir.

Statülerine veya resmi tapu, yasal haklarının olup olmadığına bakılmaksızın, projeden etkilenen bütün kişiler, hak sahipliği son tespit tarihinden önce araziyi işgal etmişlerse tazminat ve/veya yardım için uygun olacaktır.

3.1. Yeniden Yerleşim ile İlgili Proje Aktiviteleri ve Projeden Etkilenen Kişilerin (PEK) Kategorileri

Tablo 1'de belirtildiği gibi Alt Bileşen 1.1 kapsamında gerçekleştirilecek faaliyetler, toprak etüd çalışmalarının yürütülmesini ve Ulusal Toprak Arşivi'nin oluşturulmasını destekleyecektir. 2.1 ve 2.2 alt bileşenleri, inşaat işleri, ekipman ihtiyaçları ve eğitimlere yatırım yaparak hayvan sağlığı enstitülerinin ve veteriner ilaç ürün kontrolünün kapasitesini güçlendirmeyi amaçlarken; Alt Bileşen 3.1 kapsamında gerçekleştirilecek faaliyetler, jeotermal enerjiye erişim için temel altyapının oluşturulmasını finanse etmeyi, yeni seralar inşa etmek için özel sektöre daha güvenilir ve temiz enerji elde etme fırsatları yaratmayı amaçlamaktadır. Ek olarak, Alt Bileşen 3.3 kapsamında enerji ve gübre ünitesi ile entegre bir biyogaz tesisi inşa edilecek ve son olarak Alt Bileşen 3.4, araştırma enstitüleri için yeni ekipmanların satın alınmasını ve kurulmasını ve TOB'nın mevcut tesislerinin yenilenmesi için küçük ölçekli inşaat işlerini destekleyecektir.

Alt Bileşenler 1.2 ve 3.2 kapsamında arazi edinimi ile ilgili faaliyetler olmayacaktır.

Alt Bileşenler 1.1, 2.1 kapsamındaki inşaat faaliyetleri (Erzurum hariç) ve alt bileşen 3.4 kapsamında gerçekleştirilecek küçük ölçekli inşaat işlerinin, Tarım ve Orman Bakanlığı veya enstitülerin mevcut kampüs alanlarında yapılması planlanmaktadır, dolayısıyla herhangi bir arazi edinimi gerekmemektedir. Ancak, Alt Bileşenler 2.1 (Erzurum), 2.2, 3.1 ve 3.3'ün inşaat faaliyetleri kampüs dışında gerçekleştirilecektir. Kamu arazilerinde olması planlanmakla birlikte, daha önce alınmış (son 5 yıl içinde alınmış) bir arazi ise, sonradan sosyal denetim yapılacaktır. Yeni bir arazi kullanılacaksa arazi kamulaştırması yapılacak ve bu YYÇ doğrultusunda bir YYP hazırlanacaktır.

Bu projenin projeden etkilenen kişileri (PEK), (önceki bölümde tanımlanan şekilde) uygun olan ve ekonomik veya sosyal olarak faaliyetlerden doğrudan etkilenen ve arazi, varlık, gelir, geçim kaynağı araçlarını veya bunlara erişimi kaybeden herhangi bir kişidir.

PEK ve potansiyel yer değiştirme alanlarının sayısı bu Yeniden Yerleşim Çerçevesi taslağı hazırlandığı sırada bilinmemektedir. Alt proje detayları tanımlanıp gerekli bilgiler mevcut olduğunda, bu bilgiler YYP'lere dahil edilecektir.

¹ <https://www.tkgm.gov.tr/kadastro-db/turkiye%27nin-guncel-kadastro-durumu>. Erişim tarihi: 12.10.2021

3.2. Hassas Gruplar

Alt projelerden etkilenebilecek hassas gruplar, arazi edinimi sırasında istişareler, saha ziyaretleri ve nüfus sayımı çalışmaları yoluyla belirlenecektir.

Proje etkilerinden olumsuz etkilenme olasılığı daha yüksek ve/veya bir projenin faydalarından yararlanma yetenekleri diğerlerinden daha sınırlı olabilecek potansiyel hassas gruplar, yaşlı çiftçiler, göçmen çiftçiler, göçmen tarım işçileri, engelliler, engelliler, düşük sosyo-ekonomik statüye sahip çiftçiler ve kadın çiftçiler. Bu gruplar belirlenecek ve Proje faaliyetleri/etkileri ve hakları/yetkileri hakkında bilgilendirilecektir. Korunmasız gruplar için özel önlemler, Yetkilendirme Matrisinde tanımlanmıştır ve projeye ilgili kayıpları ele almak için alınacaktır.

YYP'lerde bu önlemlere özellikle dikkat edilecektir.

3.3. Son Tespit Tarihi

Önceki bölümlerde belirtildiği gibi, edinilecek etkilenmiş varlıkları, bunların kullanım ve mülkiyet statülerini ve resmi/gayriresmi kullanıcıları, hassasiyetlerini ve uygun tarafları belirlemek amacıyla sayım ve varlık envanteri çalışması yürütülecektir. Tazminat ve/veya yeniden yerleşim yardımına yönelik uygunluk durumunun tespiti için esas alınacak son tespit tarihi, sayımın/varlık envanterinin tamamlandığı son gündür. Sorumlu kurumlar, topluluğun yaşça önde gelen kişileri ve liderleri tarafından son tespit tarihi ile ilgili topluluğa yeterli bir bilgilendirme sağlanacaktır.

Son tespit tarihine ilişkin bilgilendirme, yerel gazetelerde, yerel topluluklardaki ve ilgili belediyelerdeki duyuru panolarında ve istişare toplantılarında yayınlanacak ve buna kamulaştırma sürecinin başlatılması hakkında tüm mal sahiplerini ve kullanıcıları bilgilendiren bir açıklama da eklenecektir.

4. Hak Sahipliği

4.1. Yeniden Yerleşim ve Tazminat Stratejisine ilişkin İlkeler

Proje tarafından ÇSS5'e uygun olarak tazminat ve yardımlar için kabul edilen ilkeler aşağıda belirtilmiştir:

- Arazi edinimleri için, ulusal mevzuata ek olarak, bu belge ve bu belge temelinde hazırlanacak YYP'ler, ulusal mevzuat ile ÇSS 5 gereklilikleri arasındaki boşlukları kapatmak için uygulanacaktır.
- Proje alanı, özel mülkiyete ait arazi edinimini ve etkilenen insanlar üzerindeki ekonomik ve sosyal etkileri en aza indirecek şekilde seçilecektir.
- YYP'nin hazırlanması ve uygulanması, etkilenen kişilerin ve ilgili kurumların katılımıyla şeffaf bir şekilde gerçekleştirilecektir. Bu amaçla, PKP'ye uygun olarak paydaş tanımları ve tanımlamaları, bilgi açıklamaları ve istişare toplantıları yapılacaktır.
- Etkilenen tüm kişiler şikayet mekanizması hakkında bilgilendirilecektir.
- 2942 sayılı Kanun'un 8. maddesi uyarınca arazi edinimleri öncelikle müzakere yoluyla gerçekleştirilecektir. Anlaşmalı ödemeler tam değiştirme maliyetinden az olamaz. Müzakerelerin başarısız olduğu durumlarda, edinim ve ÇSS 5'in gereklilikleri uyarınca (gereksinimler arasında boşlukların olduğu durumlarda) ulusal mevzuat yoluyla yapılacaktır.
- Tazminat ve ödenekler hak matrisine göre verilecektir.
- Yollar, su boru hatları ve iletişim ağları vb. gibi altyapı tesisleri. Alt projelerin yapımı nedeniyle kesintiye uğrayanlar değiştirilecek veya tazmin edilecek.
- Etkilenen kişilere ödenecek tüm tazminatlar proje faaliyetleri başlamadan önce ödenmiş olacaktır.
- Arazi edinimi ve yeniden yerleşim faaliyetleri, YYP'lerin zamanında ve etkin bir şekilde uygulanmasını sağlamak için altı aylık izleme raporları aracılığıyla düzenli olarak izlenecek ve raporlanacaktır.

4.2. Hak Sahipliği Matrisi

Bölüm 3'te tanımlanan tüm kategoriler, hak matrisinde Tablo 3'te belirtilen kategorilerine göre değişen tazminat veya yardım almaya uygundur. Hak sahibi kişiler istedikleri tazminatı seçmekte özgür iradeye sahiptir. Ancak, arazi edinecek kuruluş tarafından Tablo 3'te belirtilen genel ve özel hususlar dikkate alınacaktır.

Tablo 3: Hak Sahipliği Matrisi

Etki Türü	Hak Sahipleri ²	Hak Sahipliği (Tazminat, Yardım, Destek)	Genel Hususlar	Hassas Gruplara yönelik Hususlar
Fiziksel olarak yerinden edilme				
Konut arazisinin	Arazi veya varlıklar üzerinde resmi yasal hakları olan kişiler. Arazi veya varlıklar üzerinde resmi yasal haklara sahip olmayan ancak ulusal hukuk kapsamında tanınan veya tanınabilir arazi veya varlıklar üzerinde hak	<ul style="list-style-type: none">• Aynı tazminat (ikame mülk), veya• Nakit tazminat, veya• Yerinde arazi geliştirme düzenlemeleri	Teklif edilen ikame mülk, alınan mülke eşdeğerde veya daha yüksek değerde, eşdeğer veya daha iyi özelliklerde ve konum avantajlarında olmalıdır. Nakit olarak tazmin edilirse, parasal tazminat arazinin piyasa değerini dikkate almalıdır. Kamulaştırma bedeli ile nakdi tazminat arasında herhangi bir fark olması durumunda, Projenin YYEP fonu kullanılacaktır.	Aynı tazminat seçilmesi ve yerinden edilen kişinin evli olması durumunda tapu, eşlerin (karı-koca) arazi üzerinde hak sahibi olacakları şekilde hazırlanmalıdır.

Etki Türü	Hak Sahipleri ²	Hak Sahipliği (Tazminat, Yardım, Destek)	Genel Hususlar	Hassas Gruplara yönelik Hususlar
	iddiası bulunan kişiler.			
Yeniden yerleştirme	İşgal ettikleri veya kullandıkları arazi veya varlıklar üzerinde tanınabilir herhangi bir yasal hak veya iddiası olmayan kişiler.	<ul style="list-style-type: none"> • Arazi için tazminat yoktur • Arazideki iyileştirmeler için tazminat • Yeniden yerleştirme yardımı • Yeniden yerleştirme sırasında hassas gruplar için ek destek (ihtiyaçlarına bağlı olarak) 	Yeniden yerleştirme yardımı, uygun yaşayabilecekleri veya çalışabilecekleri alternatif bir bölgedeki yaşam standartlarını eski haline getirmeleri konusunda yeterli olmalıdır.	Fiziksel yeniden yerleştirme sırasında özellikle hamile kadınlar, çocuklar, yaşlılar ve engelliler gibi hassas gruplar için ek önlemler gerekli olabilir. Bu tür önlemler, yaşamak ve/veya çalışmak için yeni yerler bulmada yardım, ulaşım, istihdam fırsatları, beceri eğitimi vb. içerebilir.
Konut kaybı	<p>Arazi veya varlıklar üzerinde resmi yasal hakları olan kişiler.</p> <p>Arazi veya varlıklar üzerinde resmi yasal haklara sahip olmayan ancak ulusal hukuk kapsamında tanınan veya tanınabilir arazi veya varlıklar üzerinde hak iddiası bulunan kişiler.</p> <p>İşgal ettikleri veya kullandıkları arazi veya varlıklar üzerinde tanınabilir herhangi bir yasal hak veya iddiası olmayan kişiler.</p>	<ul style="list-style-type: none"> • Aynı tazminat (ikame mülk), veya • Etkilenen mülke yönelik nakit tazminat (tamamlanmamış üretim ve amortisman maliyetleri de dahil olmak üzere) nakliye masrafları, işlem maliyetleri/yasal ücretler 	<p>Teklif edilen ikame mülk, alınan mülke eşdeğerde veya daha yüksek değerde eşdeğer veya daha iyi özelliklerde ve konum avantajlarında olmalıdır.</p> <p>Nakit yerine aynı tazminat dikkate alınmalıdır. Eksik üretim ve amortisman maliyetleri, nakliye giderleri ve işlem maliyetleri/yasal ücretler vb. dahil olmak üzere mülk kaybı için nakit tazminat sağlanacaktır. Projenin YYP fonu kullanılacaktır. Yapılar için tazminat, varlığın piyasa değeri kadar malzeme ve işçilik girdilerini de hesaba katmalıdır.</p>	<p>Nakit tazminatın kısa vadeli tüketimi bazen geçim temelli ekonomiler veya daha yoksul haneler açısından sıkıntılara neden olabileceğinden, nakit yerine aynı tazminat dikkate alınmalıdır.</p> <p>Nakit tazminatın sağlanması durumunda, alıcılar aldıkları şeyi etkili bir şekilde kullanmaları açısından eğitilmeli ve yönlendirilmelidirler.</p> <p>Uygun görüldüğü şekilde, tasarımlar, konut ve fiziksel olarak erişilebilir diğer tesislere sahip olmak için engellilerin ve yaşlıların özel ihtiyaçlarını yansıtmalıdır.</p> <p>Aynı tazminat seçilmesi ve yerinden edilen kişinin evli olması durumunda, tapu eşlerin (karı-koca) arazi üzerinde hak sahibi olacakları şekilde hazırlanmalıdır.</p>
Ekonomik olarak yerinden edilme				
İş kaybı ve konut dışı taşınmaz işyeri yapılarının kaybı	Büyükliğüne ve lisanslı veya lisanssız olmasına bakılmaksızın tüm ticari işletmeler (mağazalar, restoranlar, hizmetler, üretim tesisleri ve diğer işletmeler)	<ul style="list-style-type: none"> • Yaşanabilir alternatif bir yer belirleme maliyeti, • Nakit tazminat: • uygun bir alternatif yer belirleme maliyeti, • geçiş döneminde net gelir kaybı, • tesisin, makinelerin veya diğer ekipmanın devri ve yeniden kurulumu, • ticari faaliyetlerin yeniden tesis edilmesi • Geçim kaynağı restorasyonu 		
	Employees, farm workers (whether they are legally employed or not)	<ul style="list-style-type: none"> • Geçici ücret kaybı için ödenek (altı aya kadar), ve • Alternatif istihdam fırsatlarının belirlenmesinde yardım • Geçim kaynağı restorasyonu 	Projenin YYP fonu ödenek ve yardım için kullanılacaktır.	Göçmen işçiler yeni bir iş bulmakta daha fazla zorluk çekebilirler, bu nedenle yakından izlenmeleri gerekir.

Etki Türü	Hak Sahipleri ²	Hak Sahipliği (Tazminat, Yardım, Destek)	Genel Hususlar	Hassas Gruplara yönelik Hususlar
Tarım arazilerinin kaybı / Arazi temelli geçim kaynaklarının kaybı	<p>Arazi veya varlıklar üzerinde resmi yasal hakları olan kişiler.</p> <p>Arazi veya varlıklar üzerinde resmi yasal haklara sahip olmayan ancak ulusal hukuk kapsamında tanınan veya tanınabilir arazi veya varlıklar üzerinde hak iddiası bulunan kişiler.</p>	<ul style="list-style-type: none"> • Aynı tazminat (ikame mülk), veya • Nakit tazminat <ul style="list-style-type: none"> • Geçim kaynağı restorasyonu <p>Geçiş</p>	<p>İkame arazisinin teklif edilmesi durumunda, üretim potansiyeli, konum avantajları ve kullanım hakkı gibi arazinin birleşik özellikleri ve ayrıca arazi tapusu veya kullanım haklarının yasal niteliği, en azından orijinal alanınkilere eşdeğerdir.</p> <p>İkame mülkün mevcut olmadığı durumlarda, bu potansiyel ikame arazisi seçeneklerinin yeterli derecede değerlendirildiği biçimde belgelendirilmelidir.</p> <p>Yerinden edilmiş kişiler (i) arazi temelli geçimlerini sürdürmek istemedikleri zaman veya (ii) araziye kendi başlarına satın almayı tercih ettiklerinde, veya (iii) proje için alınan arazi, etkilenen varlığın küçük bir kısmı olduğunda ve kalan arazi ekonomik olarak yaşanabilir olduğunda arazi için tazminat yerine nakit tazminat anlamlıdır. Nakit tazminat, arazinin piyasa değerini dikkate almalıdır.</p>	<p>Nakit tazminatın kısa vadeli tüketimi bazen geçimlik ekonomiler veya daha yoksul haneler açısından sıkıntılara neden olabileceğinden, nakit yerine aynı tazminat dikkate alınmalıdır.</p> <p>Nakit tazminatın sağlanması durumunda, aldıkları şeyi etkili bir şekilde kullanmaları açısından eğitilmeli ve yönlendirilmelidirler.</p> <p>Aynı tazminat seçilmesi ve yerinden edilen kişinin mal sahibi ve evli olması durumunda, tapu eşlerin (karı-koca) arazi üzerinde hak sahibi olacakları şekilde hazırlanmalıdır.</p>
	İşgal ettikleri veya kullandıkları arazi veya varlıklar üzerinde tanınabilir herhangi bir yasal hak veya iddiası olmayan kişiler.	<ul style="list-style-type: none"> • Erişime olanak sağlayacak önlemler uygulamak veya • Alternatif kaynak sağlamak, veya • Geçim kaynaklarının eski haline getirilmesi, ve • Nakit yardım (gerekirse) <p>Arazi için tazminat yoktur</p>	<p>Geçim kaynaklarının eski hale getirilmesi; kredi olanakları, beceri eğitimi, iş başlatma yardımı, istihdam fırsatları veya varlıkların tazminatına ek nakit yardımı gibi alternatif kazanç elde etme fırsatlarına yönelik teklifleri içerir. Projenin YYEP fonu, geçim kaynaklarının restorasyonu ve yardımı için kullanılacaktır.</p>	<p>PEI'lere sağlanan geçim kaynaklarının restorasyonu yardımının sonuçları düzenli olarak izlenecektir. Tek başına nakit yardım sağlanması, etkilenen kişilere geçim kaynaklarını geri kazandırmak için üretken araçlar veya beceriler sağlamada sıklıkla başarısız olur. İzleme, nakit tazminatın geçim kaynaklarını eski haline getirmek için yeterli olmadığını gösteriyorsa, ek yardım sağlanacaktır.</p>
Arazi dışındaki varlıkların kaybı	<p>Arazi veya varlıklar üzerinde resmi yasal hakları olan kişiler.</p> <p>Arazi veya varlıklar üzerinde resmi yasal haklara sahip olmayan ancak ulusal hukuk kapsamında tanınan veya tanınabilir arazi veya varlıklar üzerinde hak iddiası bulunan kişiler.</p>	Varlıkların kaybına yönelik tazminat	<p>Mahsuller, ağaçlar, sulama altyapısı ve arazideki iyileştirmeler, tazmin edilmesi gereken varlıklar arasındadır.</p> <p>Kamulaştırma bedeli ile sulama altyapısı ve arazi iyileştirmeleri vb. dahil olmak üzere nakit tazminat arasında herhangi bir fark olması durumunda. Projenin YYEP fonu kullanılacaktır.</p>	Hasat mevsiminde arazi edinilmesinden veya arazi kısıtlamaları getirilmesinden mümkün olduğunca kaçınılmalıdır.

Etki Türü	Hak Sahipleri ²	Hak Sahipliği (Tazminat, Yardım, Destek)	Genel Hususlar	Hassas Gruplara yönelik Hususlar
	İşgal ettikleri veya kullandıkları arazi veya varlıklar üzerinde tanınabilir herhangi bir yasal hak veya iddiası olmayan kişiler.			
Varlıklara erişim kaybı	<p>. Arazi veya varlıklar üzerinde resmi yasal hakları olan kişiler.</p> <p>Arazi veya varlıklar üzerinde resmi yasal haklara sahip olmayan ancak ulusal hukuk kapsamında tanınan veya tanınabilir arazi veya varlıklar üzerinde hak iddiası bulunan kişiler.</p> <p>İşgal ettikleri veya kullandıkları arazi veya varlıklar üzerinde tanınabilir herhangi bir yasal hak veya iddiası olmayan kişiler.</p>	<ul style="list-style-type: none"> • Erişime olanak sağlayacak önlemler uygulamak veya • Alternatif kaynak sağlamak, veya • Geçim kaynaklarının eski haline getirilmesi, ve • Nakit yardım (gerekirse) 	Geçim kaynaklarının eski hale getirilmesi; kredi olanakları, beceri eğitimi, iş başlatma yardımı, istihdam fırsatları veya varlıkların tazminatına ek nakit yardımı gibi alternatif kazanç elde etme fırsatlarına yönelik teklifleri içerir. Projenin YYP fonu geçim kaynaklarının restorasyonu ve yardımı için kullanılacaktır.	

4.3. Tazminat Ödemelerinin Hesaplanması

Türk yasal çerçevesine göre, konusunda uzman kişi, kurum ve kuruluşlardan (Tarım ve Orman Bakanlığı İl Müdürlüğü gibi), gerektiğinde Sanayi ve Teknoloji Bakanlığında ve yerel emlak acentelerinden alınacak bilgi ve belgeler dikkate alınarak, Kamulaştırma Kanunu'nun 8. maddesine göre kamulaştırılacak taşınmazın tahmini değerini belirlemek üzere arazi ediniminden sorumlu kurum tarafından kurum içi görevlendirilen uzman kişilerden alınacak en az üç kişiden oluşan bir değerlendirme komisyonu tespit eder. 2942 sayılı Kanunun "Kamulaştırma bedelinin tespitine ilişkin esaslar" başlıklı 11. maddesine göre kamulaştırma bedeli belirlenirken aşağıdaki unsurlar dikkate alınır;

- Taşınmaz mülkün veya kaynağın niteliği,
- Taşınmaz mülkün veya kaynağın boyutu,
- Her bir unsurun bireysel değeri de dahil olmak üzere, taşınmaz mülkün veya kaynağın değerini etkileyebilecek tüm özellikler ve unsurlar,
- Varsa, vergi beyanını,
- Taşınmaz mülkün resmi makamlarca kamulaştırma tarihinde belirlenmiş önceki kıymet takdirlerini,
- Araziler için, taşınmaz mülk ya da kaynaktan elde edilebilecek net gelir (herhangi bir değişiklik yapmadan, mülk veya kaynağı kamulaştırma tarihi itibarıyla aynı koşullarda kullanmak),
- Ev parselleri için kamulaştırma tarihinden önce herhangi bir özel amaç gözetilmeksizin, eşit (benzer) konut parsellerinin satıldığı tutar,
- Yapılar için (Çevre, Şehircilik ve İklim Değişikliği Bakanlığı'nın yıllık olarak yayınladığı) kamulaştırma tarihinde inşaat maliyetlerinin hesaplanması işçi ve malzeme dahil

- Arazi ve varlıklar için piyasa değerleri dahil Mülkün ya da kaynağın değerini etkileyebilecek herhangi başka bir kriter,
- Ağaçlar için, meyve bahçesi olup olmama kriterleri bulunmaktadır. Bir arazideki ağaçlar meyve bahçesi olma kriterlerini karşılıyorsa, o arazinin değerlendirme yöntemi arazinin meyve bahçesi olarak değerlendirilmesi olacaktır, aksi takdirde her ağacın değeri arazinin değerine eklenecektir.

İrtifak hakkı tesisine ilişkin tazminat değeri, bu kamulaştırma sebebiyle varlığın veya kaynağın değerinde meydana gelen azalmaya tekabül eder. Arazinin irtifak bedeli (tazminat) gelir kayıplarını da içerir. Bu tazminat sorumlu idarenin kamulaştırma uzmanları tarafından belirlenir. Daimi irtifak hakkının hesaplanmasında öncelikle yukarıda belirtilen kriterler dikkate alınarak taşınmazın tamamının değeri hesaplanır. Daha sonra bu irtifak nedeniyle taşınmazda oluşacak değer düşüklüğü oranı yüzde olarak belirlenir. İrtifak değeri, bu yüzde oranı taşınmazın tüm değeri ile çarpılarak belirlenir. İrtifak kamulaştırmalarında belirlenecek amortisman oranı arazilerde %35'ten fazla olamaz. Geçici irtifak hakkı uygulanırsa, kalıcı irtifak kamulaştırması gibi taşınmazın tamamında değer kaybı hesabı yapılmaz. Bu durumda değer, irtifak hakkının kurulduğu kısımda sadece irtifak hakkı sırasında mahrum kalan tarımsal gelir veya kira geliri dikkate alınarak belirlenir. Geçici olarak edinilen arazilerin tazmininde temel ilke olarak, arazi sahiplerine kısıtlı erişim ve kullanım hakları ile sınırlı veya kısıtlı arazi kullanımı döneminde yaşanan verimlilik ve gelir kayıpları tazmin edilir.

PUB'lar, varlık değerlemesinin ÇSS5'e uygun olarak yapılmasını sağlamak amacıyla, yukarıda belirtilen Türk mevzuatı şartlarına ek olarak, projeden etkilenen kişilerin maruz kalabileceği tüm zarar tipleriyle ilgili hakların ayrıntılı olarak verildiği Hak Sahipliği Matrisine göre hareket edecektir.

Proje sonucunda arazide, varlıkta, işletmede, ticarete kayıp veya zarara veya üretim kaynaklarına erişim kaybına uğrayan herhangi bir kişi, tazminat ve/veya yeniden yerleşim yardımı almaya hak kazanacaktır.

Projede yasal olarak tanımlanmış bu kriterler kullanılacak ve hak sahipliği matrisinde tanımlanan tam tazminat ödemelerine ulaşmak için ek olarak aşağıdaki faktörler dikkate alınacaktır.

- Vergi beyannamesi, varlığın satın alınacağı andaki gerçek değeri yansıtmayabilir.
- Kamulaştırma tarihinde resmi makamlarca yapılan kıymet takdirleri gerçek piyasa değerinden daha düşük olabilir.
- Net gelir, özellikle tarım arazilerinde, uygun üretim yöntemleri ile değişebilir.
- Binalarda resmi birim fiyatları ve bina maliyet hesaplamaları piyasa değerlerinden daha düşük olabilir ve piyasa değerlerinin çoğunda amortisman bir faktör değildir.

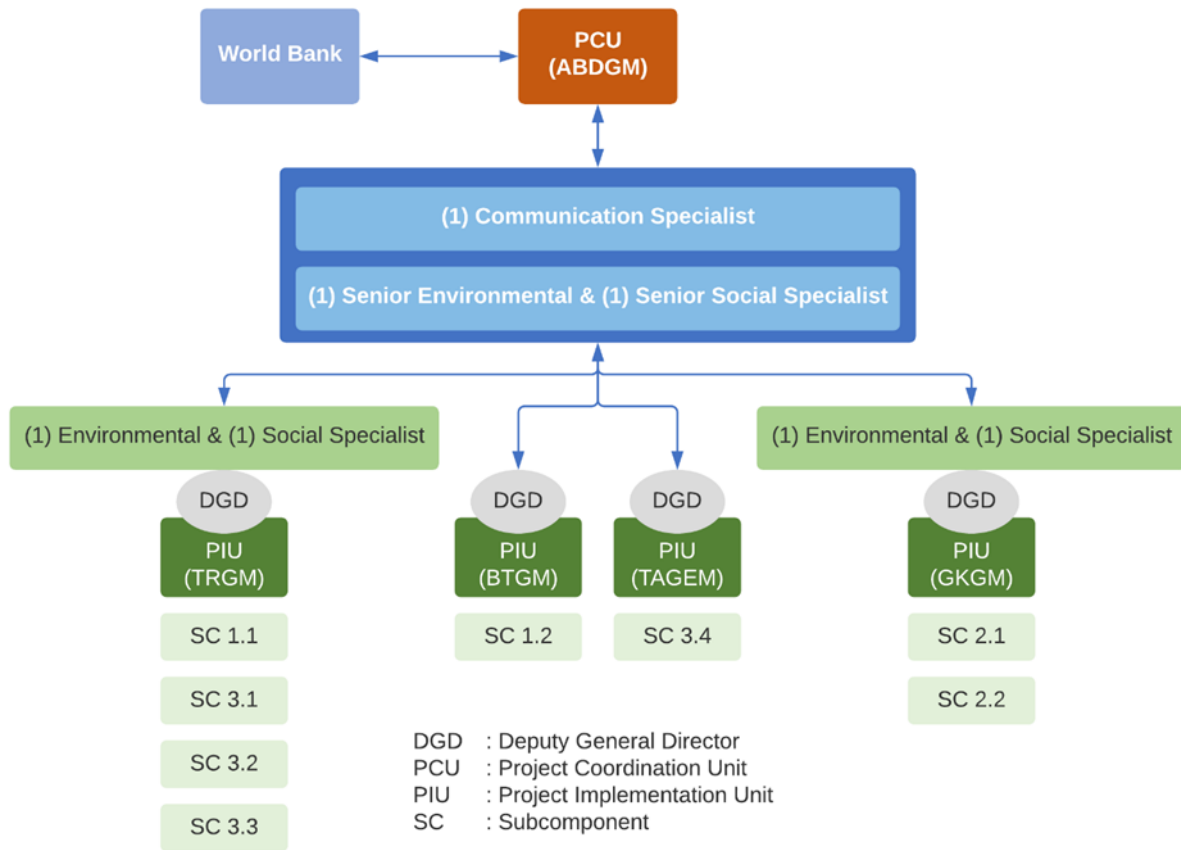
5. Kurumsal Düzenlemeler

Bu bölüm, tam proje yönetimi ve uygulamasının YYÇ yönleri için kurumsal düzenlemeleri açıklamaktadır.

Önerilen Projede toplamda üç çevre uzmanı ve üç sosyal uzman ve bir iletişim uzmanı bulunacaktır. Altı Çevresel ve Sosyal (Ç&S) uzmandan (bir sosyal ve bir çevresel) ikisi lider olacak, önerilen Projenin ÇSÇ gerekliliklerine, önerilen Proje için hazırlanan Ç&S belgelerine genel uyumundan sorumlu olacak ve TAGEM ve BTGM tarafından geliştirilen düşük riskli faaliyetlere doğrudan destek sağlayacaktır. İki uzman (bir sosyal ve bir çevresel) TRGM-PUB altında ve diğer iki (bir sosyal ve bir çevresel) GKGM-PUB altında işe alınacaktır. Ancak, Proje kapsamında işe alınan tüm uzmanlar gerektiğinde alt bileşenler arasında destek sağlayabilecektir. Tüm uzmanlar, önerilen Projenin başlangıcında işe alınacak ve proje uygulaması boyunca görevlerinde kalacaklardır.

ÇSÇ uygulamasının organizasyon yapısı Şekil 2'de verilmiştir.

Şekil 2: ÇSÇ'nin PKB ve PUB'lardaki ana sorumlulukları



Önerilen Projenin yeniden yerleşim faaliyetleri, Kamulaştırma Kanunu (No:2942) ve ÇSS5'e uygun olarak gerçekleştirilecektir.

YYÇ faaliyetlerinin hazırlanması, uygulanması ve izlenmesinde yer alacak birçok taraf olacaktır. PUB'lar, alt bileşenlerin tüm arazi edinimi ve yeniden yerleşim faaliyetlerinin uygulanmasından temel olarak sorumlu olacaktır.

PKB'de görevlendirilecek kıdemli sosyal uzmanlar ve PUB'larda görevlendirilen sosyal uzmanlar, Genel Müdürlükler ve İl Müdürlükleri ile yakın işbirliği içinde çalışacak ve arazi edinim faaliyetlerinin ilgili tüm ulusal mevzuat ve ÇSS5'e uygun olarak yürütülmesini sağlamak için arazi edinim faaliyetlerini izleyecektir. Sosyal uzmanların diğer kilit sorumlulukları, YYÇ'nin uygulanması için gerekli etki azaltma önlemlerinin/eylemlerinin uygulanmasını, tüm uygun kişilere zamanında ve uygun bir şekilde tazmin edilmesini, saha faaliyetlerini mevzuata uygun olarak yürütmek için uygun yaklaşımların ve araçların kullanılmasını sağlamak olacaktır. YYÇ, YYP ve Ex-post Sosyal Denetimlerin yanı sıra diğer Proje gereklilikleri, Projenin Paydaş Katılım Planında (PKP) belirtildiği

şekilde paydaş katılım faaliyetlerini koordine etmek, YYP'nin uygulanmasıyla ilgili olarak arayüzü koordine etmek ve Dünya Bankası'na/Bankadan raporlama yapmak, ölçme ve raporlama ilgili Proje planları, prosedürleri ve gereksinimleri altında tanımlandığı şekilde Projenin YYP performansı, gerekli görüldüğünde YYP ile ilgili programların koordinasyonuna destek sağlamak olacaktır

Herhangi bir alt proje faaliyeti uygulanmadan ve inşaat işleri başlamadan önce, PEK'ler ÇSS5'e göre tazmin edilecektir. Arazi edinimi, ilgili proje faaliyetlerinin başlamasının hazırlık aşamasında tamamlanacaktır. Fiziksel veya ekonomik olarak yerinden edilmeden önce tüm PEK'ler aşağıdaki hususları sağlayacaktır:

- proje, etkileri ve tazminat hakları hakkında yeterince görüşülecek,
- tazminat haklarını zamanında alınmış olacak,
- geçim kaynakları sağlamak için araçlar sağlanacaktır.

Alt Bileşen 1.1 kapsamında gerçekleştirilecek olan toprak etütleri için, Tarım ve Orman Bakanlığı halihazırda çevresel ve sosyal etki ve riskleri en aza indirecek bir yaklaşım yürütmektedir, yani çalışmalar öncesinde köyün muhtarı/ihtiyar heyeti ile iletişime geçerek sahibinin rızası yoksa ve arazi ekilmiş veya çitle çevrilmiş vb. yapılacak çalışma hakkında bilgi vermektedir. Toprak etüdü çalışmaları sırasında Tarım ve Orman Bakanlığı tarafından hazırlanan ve halihazırda kullanılmakta olan duyuru örneği EK 1'de verilmiştir. Önerilen Proje kapsamında finanse edilecek olan toprak etütleri için arazi sahiplerini bilgilendirmek için paydaş istişare toplantıları yapılacaktır ve il/ilçe/köy düzeyinde ilgili kamu yetkilileri. Bu istişare toplantıları sırasında, Proje'nin ŞM'si de katılımcılara tanıtılacak ve bu ŞM aracılığıyla proje yönetimine her türlü endişe, şikayet, öneri vb. dile getirme hakları olduğunu kabul edeceklerdir. Paydaş istişareleri ve zemin etütlerinin uygulanmasına ilişkin hükümler, İş Tanımı (ToR) ve zemin etüdünü gerçekleştirecek Yüklenicilerin sözleşmelerinde yer alacaktır.

5.1. Yeniden Yerleşim Süreci

Bu bölümde, genel yeniden yerleşim süreci ve ilgili tarafların uygulama sorumlulukları özetlenecektir.

Kapasite Destek Eğitimleri

ESCP ve ESMF'de de belirtildiği gibi, önerilen Proje faaliyetlerinin başlamasından önce, PKB uzmanları, yeniden yerleşim araçlarının uygun şekilde hazırlanmasını ve uygulanmasını sağlamak için PUB'lar ve İl Teşkilatı personeline eğitim verecektir. Eğitimler, arazi edinimi planlamasını ve yeniden yerleşim sürecindeki ulusal hukuk ile DB standartları arasındaki boşlukları doldurmaya yönelik önlemleri, sayım ve sosyo-ekonomik araştırmalar için veri toplamayı, mevcut durum analizini, izleme gerekliliklerini vb. kapsayacaktır. Başlangıç eğitimi en geç PKB ve PUB'ların oluşturulmasından 90 gün sonra ve Proje faaliyetlerinin başlamasından önce verilecektir. Uygulama sırasında ihtiyaç duyulması halinde tazeleme eğitimleri de verilecektir.

Yeniden Yerleşim Taraması

Yeniden yerleşim süreci, her bir yatırımın tasarımı ve yer seçimi ile başlayacaktır. Yatırımın tasarımı ve yer seçimi sırasında, alt proje alanı özel mülkiyete ait arazi edinimini ve etkilenen insanlar üzerindeki ekonomik ve sosyal etkileri en aza indirecek şekilde seçilecektir. Yatırımın nihai tasarımı ve yer seçiminin ardından PUB, sosyal taramayı (Ek 2) yapacak ve inceleme ve onay için PKB'ye gönderecektir. PKB sosyal taramayı gözden geçirecek ve inceleme ve itiraz olmaması için Dünya Bankası'na gönderecektir.

ÇSS5 ayrıca, arazi bir proje beklentisiyle veya bir projeye hazırlık aşamasında edinilmişse ve arazi doğrudan DB projesiyle bağlantılıysa da geçerlidir. Bu YYÇ onaylandığı sırada arazi edinim prosedürleri zaten tamamlanmışsa ve tarama süreci son 5 yılda gerçekleştirilen arazi alma faaliyetlerini gösteriyorsa, geriye dönük bir denetim raporu (Ex-Post Sosyal Denetim Raporlama Şablonu için lütfen Ek 3'e bakın) arazi ediniminin ÇSS 5'in amaç ve ilkelerine uygun olarak tamamlanmasını ve gözden geçirilmek üzere PKB'ye gönderilmesini sağlamak için PUB tarafından yürütülecektir. PKB, Dünya Bankası'na onay için göndermeden önce gözden geçirecek ve gerekli revizyonları yapacaktır. Bir Ex-Post Sosyal Denetim Raporu bir alt projenin ÇSS5 ile uyumlu olmadığını ortaya çıkarması halinde, ilgili PUB, tüm arazi edinim çalışmalarının büyütülmesini ve boşlukların kapatılmasını sağlamak ya da verilen alt proje(ler)in neden olduğu etkilerin azaltılması ve telafi edilmesi için tamamlayıcı eylemlerde bulunacaktır; PUB'lar, çözüm belgelerini hazırlayacak ve onay için PKB'ye gönderecektir. PKB, çözüm belgelerini gözden geçirecek ve incelenme ve itiraz olmaması için Dünya Bankası'na gönderecektir.

PUB'lar, Ex-post Sosyal Denetimleri kendi kapasitelerinde yapmayı tercih edebilir veya görevlendirmeyi sözleşmeye bağlamaya karar verebilir. İkinci durumda, bu denetimlere ilişkin şartnameler önceden Dünya Bankası'nın onayına sunulacaktır. Denetim, ilgili belgelerin gözden geçirilmesini, saha ziyaretlerini, mülakatları ve etkilenen kişiler ve diğer kilit paydaşlarla yapılan istişareleri içerebilir.

Arsa ile ilgili bir anlaşmazlık olması durumunda, anlaşmazlık sona ermeden ve ÇSS5 gereklilikleri doğrultusunda PEK'ye tam tazminat ödenmeden inşaat faaliyetleri başlatılamaz ve bunlar belgelenir ve Banka'ya rapor edilir.

Yeniden Yerleşim Araçları ve Arazi Edinim Sürecinin Hazırlanması

Alt projelerin arazi edinimi gereksinimleri için, PUB'lar alt proje bileşenleri için arazi ediniminin tam ölçeğini belirleyecek ve ardından ilgili PUB'ların gözetimi altında Tarım ve Orman Bakanlığı İl Teşkilatları tarafından sayım, varlık envanteri ve sosyo-ekonomik etüt çalışmaları gerçekleştirilecektir. Veri toplama sürecinde tam sayım yöntemi uygulanacaktır. Bu sayıma ve sosyo-ekonomik temel verilere dayanarak PUB bir Yeniden Yerleşim Planı hazırlayacak (Ek 4'te belirtildiği gibi) ve gözden geçirilmek üzere PKB'ye gönderecektir. PKB'nin gözden geçirilmesi ve revizyonlarının ardından YYP, incelenmesi ve itiraz olmaması için Dünya Bankası'na gönderilecektir. YYP'lerin son versiyonu PKB tarafından açıklanacaktır.

Öte yandan TOB, kamulaştırma ve/veya irtifak hakları için ulusal mevzuatın gerektirdiği işlemleri de başlatacaktır. Alt Bileşenler 2.1 (Erzurum), 2.2, 3.1 ve 3.3 için alt proje henüz belirlenmemiştir. Alt proje alanları Tarım ve Orman Bakanlığı'na (veya Alt Bileşen 3.1 için Valilik ve Alt Bileşen 3.3 için İzmir Büyükşehir Belediyesi'ne) aitse, arazi edinimi faaliyetleri son 5 yıl içinde yapılmışsa, sonradan sosyal denetim yapılabilir. Tarım ve Orman Bakanlığı (veya Alt Bileşen 3.1 için Valilik ve Alt Bileşen 3.3 için Belediye) kendi arazilerinin kullanılmasını teklif edemezse, yeni arazi edinimi gerekli olacak ve buna göre bir YYP hazırlanacaktır. TOB, kullanılması gereken yeni arazilerin kamulaştırılması için Büyükşehir Belediyesi ve Valilik ile koordineli olarak çalışacaktır. Ulusal kamulaştırma süreçleri Belediye veya Valilik tarafından uygulanacak olsa da, yeniden yerleşim planlarının uygulanmasından ve Valilik ve Belediye ile koordinasyonun kolaylaştırılmasından TOB genel olarak sorumlu olacaktır. TOB, kamulaştırma süreçlerinin Proje taahhütlerine ve DB standartlarına uygun olarak uygulanmasını sağlamak için sorumlu kurum ile yakın koordinasyon içinde olacaktır.

Uygulama

PEK'lerle istişareler, PUB'ların yardımıyla İl Teşkilatı tarafından yürütülecektir. Hem 2942 sayılı Kanuna göre oluşturulan komite hem de İl Teşkilatı personeli, ÇSS5'in gerekliliklerinin yerine getirilmesini sağlamak için müzakerelerde yer alacaktır. Proje ile ilgili tüm kamulaştırma maliyetleri, tazminatlar ve ödenekler uygulayıcı Genel Müdürlüklerin bütçelerinden karşılanacaktır. Genel Müdürlükler ayrıca kamulaştırma maliyetleri dışında geçim kaynaklarının restorasyonu ve yardım maliyetlerinin karşılanması için bir YYEP fonu oluşturacaktır.

YYP ilerleme raporları (Ek 5) PUB'lar tarafından (İl Kuruluşları ile koordineli olarak) hazırlanacak ve PKB tarafından incelenip onaylanacak ve itiraz olmaması için Dünya Bankası'na gönderilecektir.

Kapatma

Önemli olumsuz yeniden yerleşim riskleri ve etkileri olan alt projeler için (tarama sonuçlarına göre), geçim kaynaklarının restorasyonunun sürdürülebilir olduğuna ve başka bir müdahaleye gerek olmadığına dair nihai bir gösterge sağlayan Yeniden Yerleşim Tamamlama Denetimi yapılacaktır. Bu denetim raporu DB'ye sunulacak ve DB, YYP sürecinin kapatılmasına itiraz etmeyecektir. Önemli derecede olumsuz yeniden yerleşim riskleri ve etkileri olan alt projeler için, Tarım ve Orman Bakanlığı tarafından görevlendirilecek bağımsız danışman(lar) tarafından bir Yeniden Yerleşim Tamamlama Raporları (EK 6) hazırlanacaktır.

Yeniden yerleşim sürecinin özeti aşağıdaki Tablo 4'te sunulmaktadır.

Tablo 4: Yeniden Yerleşim Süreci ve Sorumlu Taraflar

Faaliyet	GM	İl Teşkilatı	PUB	PKB	Bağımsız Danışman	DB
Hazırlık						
Her yatırımın nihai tasarımı ve yer seçimi	Hazırlama	-	-	-	-	-
Sosyal tarama	-	-	Yönetme	Gözden geçirme & Onaylama	-	İnceleme ve itiraz
Ex-post Sosyal Denetim (proje faaliyetlerinin Dünya Bankası tarafından finanse edilen projeden önce veya onunla bağlantılı olarak başlatıldığı durumlarda)	-	-	Yönetme	Gözden geçirme & Onaylama	-	İnceleme ve itiraz
Arazi edinimi için personel	2942 Sayılı Kanuna göre kurul oluşturma	-	-	Sosyal uzman	-	-
Sayım ve sosyal mevcut durum çalışması; son tarih bildirimini	-	Yönet	İzleme & İnceleme &	Gözden geçirme & Onaylama	-	İnceleme ve itiraz
Arazi edinimine konu varlıkların değerlendirilmesi	-	-	Onaylama	Gözden geçirme & Onaylama	-	İnceleme ve itiraz
Taslak YYP	-	-	Yönetme	Gözden geçirme & Onaylama	-	İnceleme ve itiraz
Taslak YYP'nin açıklanması	-	-	-	Yönetme	-	-
Nihai YYP'nin açıklanması	-	-	-	Yönetme	-	-
GM'yi işletmek	-	-	Yönetme	Yönetme	-	-
Uygulama						
PEK'ler ve diğer paydaşlarla Projenin arazi gereksinimleri hakkında istişareler	-	Yönetme	Destekleme	İzleme	-	-
Tazminat mekanizmalarının belirlenmesi için müzakereler	Yönetme	-	-	Destekleme	-	-
Tazminat mekanizmalarının uygulanması	Yönetme	-	-	-	-	-
YYP İlerleme Raporları	-	Destekleme	Hazırlama	Gözden geçirme & Onaylama	-	Gözden geçirme & Onaylama
Kapatma						
Yeniden Yerleşim Tamamlama Raporu (önemli düzeyde olumsuz yeniden yerleşim riskleri ve etkileri olan alt projeler için)	-	Destekleme	Destekleme	Gözden geçirme & Onaylama	Hazırlama	Gözden geçirme & Onaylama
YYP Tamamlama Raporlarının Açıklanması	-	-	-	Yönetme	-	-

Yeniden yerleşim faaliyetlerine ilişkin ayrıntılı faaliyet programı, belirli başlangıç ve bitiş tarihleri bilindiğinde YYP'nin hazırlanması sırasında nihai hale getirilecektir.

6. Kamuoyu Görüş Alımı ve Açıklama Stratejisi

Paydaş katılımı, proje yaşam döngüsü boyunca gerçekleştirilmesi gereken sürekli bir süreç olduğundan, bu bölüm yeniden yerleşim uygulaması sırasında Borçlu tarafından benimsenecek halka danışma ve bilgilendirme stratejisini açıklamaktadır.

Projenin Paydaş Katılım Planı (PKP) halihazırda yürürlükte ve PKP'de tanımlanan yöntemler ve materyaller (resmi toplantılar, proje açılış ve kapanış toplantıları, bilgilendirme toplantıları, istişare toplantıları, dijital iletişim araçları, kamu duyuruları, basın bültenleri, sunumlar), afiş/broşür/broşür, şikayet mekanizması, telefon hattı vb.) Projenin tüm aşamalarında kullanılacaktır.

ÇSS5 uyarınca, Borçlu etkilenen kişileri yeniden yerleşim süreci hakkında erken bir aşamada bilgilendirecek ve planlama sırasında görüşlerini dikkate alacaktır. Projeden etkilenmesi muhtemel olan topluluklar, özellikle arazi sahipleri ve kullanıcılar, bu YYP uyarınca Proje hakkında bilgilendirilecektir. Ek olarak, PUB'ların/PKB'nin atanmış personeli, endişelerine, sorularına ve şikayetlerine yanıt verecek olan PEK'lere tanıtılacak ve arazi edinim süreci, haklar, başvurular ve şikayet mekanizması hakkında bilgi verilecektir.

ÇSS5'in gerektirdiği şekilde, bu YYÇ ve sonraki aşamalarda geliştirilen müteakip YYP'ler açıklanacak ve etkilenen taraflara danışılacaktır. İstişare süresinin süresi, paydaş kategorisine ve istişarenin amacına/hedefine bağlı olarak belirlenecektir. Tüm paydaşlara sorularını/geri bildirimlerini iletmeleri/sağlamaları için en az 15 gün süre verilecektir. Bu istişareler sırasında alınan geri bildirimler YYÇ/YYP'lere entegre edilecek ve Dünya Bankası'nın nihai onayına sunulacaktır. Dünya Bankası'nın onayından sonra TOB'daki PKB, belgelerin hem Türkçe hem de İngilizce versiyonlarını resmi web sitesinde yayınlamak ve ilgili yerel makamlar ve kurumlarla paylaşacaktır. YYP'ler ve Proje ŞM ayrıca, projenin araziye dayalı etkileri, yasal haklar ve yetkiler hakkında bilgi vermek amacıyla, arazi edinim sürecinin başlamasından önce özellikle hassas gruplar olmak üzere halkın katılımı toplantıları ve diğer uygulanabilir yöntemlerle PEK'lere açıklanacaktır.

Bilgiler zamanında açıklanacaktır ve hedef paydaşlar tarafından anlaşılabilir olacak şekilde basitleştirilmelidir. Açıklamanın faydaları [3];

- Projeye ilişkin farkındalığı artırır.
- İki yönlü bilgi akışı yoluyla yerel karar verme sürecini geliştirir.
- Projenin etkilenen kişilerce sahiplenilmesini artırır.

ÇSS5 ile ilgili faaliyetler boyunca, aşağıda belirtilen gerekli belgeler istişarelerden önce açıklanmalıdır:

- kayıpların ölçümü,
- detaylı varlık değerlemesi,
- hak sahiplikleri ve özel hükümler,
- ödemelerin zamanlaması ve
- yer değiştirme programları

Bilgiler; PKP'de belirtilen hassas grupların ihtiyaçları dikkate alınarak, kamu ilan panoları, internet siteleri, basın, reklam panoları, Tarım TV (<https://www.tarimtv.gov.tr/>) kullanılarak sunumlar, basılı çıktılar, teknik olmayan özetler, proje broşürleri ve kitapçıkları ile ve köylerdeki duyurular ise hoparlörler ile yapılacaktır.

Nihai yeniden yerleşim planları ve altı aylık yeniden yerleşim izleme planları da, projenin internet sitesi vasıtasıyla açıklanacaktır.

İstişare Çerçevesi

İstişare, etkilenen tarafların şikayetlerini en aza indirmeye ve projeden kaynaklanan ve uzun yasal süreçlere ve yüksek maliyetlere yol açabilecek sıkıntılar nedeniyle başvurabilecekleri bazı yasal işlemlerden kaçınmalarına yardımcı olması sebebiyle ÇSS5 ile ilgili faaliyetlerin önemli bir parçasını teşkil etmektedir. İstişareler, geliştirme sürecinin başlarında başlayacak ve paydaşlara sürekli geri bildirim ile yüksek katılımı bir şekilde Proje uygulaması boyunca devam ettirilecektir. İstişareler:

- YYÇ'nin hazırlanmasının hemen ardından başlayacak,

- istişareler öncesi açıklanan bilgilerle zamanında yapılacak,
- şeffaf olacak,
- toplumsal cinsiyet ve hassas grupların özel ihtiyaçlarına göre hazırlanacak, ve
- ilgili tüm görüşleri kapsayacak kadar uzun sürecektir.

İstişare süreci boyunca benimsenecek katılım yöntemleri aşağıdaki gibidir:

- Resmi toplantılar
- Derinlemesine görüşmeler,
- Proje lansmanı ve kapanış toplantıları
- Odak grup toplantıları,
- Atölyeler
- Halkla istişare toplantıları,
- Hanehalkı anketleri,
- Resmi yazışmalar ve bilgi talepleri
- Proje broşürleri/broşürler/posterler
- SMS
- İlgili kurumların resmi web siteleri
- Telefon hattı

Elektronik yayınlar, çalıştaylar, odak grup ve halkın katılımı toplantıları, bilgi paylaşım yöntemleri kullanılarak toplantı tarihinden en az 15 gün önce ilan edilecektir. Toplantıların yeri ve zamanı, özellikle hassas gruplar olmak üzere tüm paydaşların katılımını sağlayacak şekilde özenle seçilmelidir.

Devam eden COVID-19 salgını nedeniyle, açıklama ve istişare süreçlerinde ek önlemler alınacaktır. Yüz yüze görüşmenin yasaklanması veya ilgili resmi makamlarca tavsiye edilmemesi durumunda sanal iletişim araçları ile toplantılar düzenlenecektir. Sosyal medya kanalları, SMS metin mesajlaşması da bilgileri yaymak için kullanılabilir. Projenin çevresel ve sosyal etkilerine ilişkin sunumlar ve bilgilendirici videolar gibi belgelerin ve ek araçların elektronik kopyaları, PEK'ler için Borçluların resmi web sitesi, diğer sosyal medya kanalları ve bireysel olarak doğrudan mesajlaşma yoluyla hazırlanacak ve dağıtılacaktır. Çevrimiçi kanallara erişemeyen PEİ'ler için açıklanan belgelerin bilgilendirici özet metni hazırlanacak ve paylaşılacaktır.

7. Şikayet Mekanizması

Şikayet Mekanizması (ŞM), paydaşların proje faaliyetleri hakkında geri bildirimde bulunmaları ve/veya şikayetlerini dile getirmeleri için kanallar sağlayan ve projeyi etkileyen sorunların belirlenmesini ve çözülmesini sağlayan bir mekanizmadır. ŞM, şeffaflığı ve hesap verebilirliği artırarak, projenin vatandaşları/faydalanıcıları etkileme riskini azaltmayı amaçlar ve projenin etkisini iyileştirmek için önemli bir geri bildirim ve öğrenme mekanizması olarak hareket eder.

Paydaşların endişe ve şikayetlerini almak, çözmek ve takip etmek amacıyla, uluslararası gerekliliklere uygun olarak Proje için ABDGM tarafından bir Şikayet Mekanizması (ŞM) kurulacaktır. Bu ŞM, arazi edinimi ve yeniden yerleşim konularıyla ilgili şikayetlerin ele alınması için kullanılacaktır. ŞM, tüm paydaşlar için erişilebilir olacak ve tüm geri bildirimlere (şikayetler, talepler, görüşler, öneriler dahil) en kısa sürede yanıt verecektir. Etkili bir ŞM'nin en önemli işlevi, tüm şikayetlerin sitede halkla ilişkiler birimi tarafından belirlenen zaman çizelgesinde ve içerikleri temelinde etkin bir şekilde alınmasını, kaydedilmesini ve yanıtlanmasını ve düzeltici/düzenleyici faaliyetin her iki tarafca da kabul edilebilir etkin bir şekilde gerçekleştirilmesini sağlamaktır. Şikayetlere verilen bu tür cevaplar her iki taraf için de tatmin edici olacaktır ve faaliyetler takip edilecek ve düzeltici faaliyetlerin sonuçları hakkında şikayetçiye bilgi verilecektir. Hibe faydalanıcıları ayrıca geri bildirimlerini/şikayetlerini Tarım ve Orman Bakanlığı İl Teşkilatlarına iletebileceklerdir (Şikayet formu için EK 7'ye bakınız). Bu müdürlüklerdeki personel, ŞM hakkında bilgilendirilecek ve eğitilecek ve paydaşların geri bildirimlerini/şikayetlerini doğru kanallardan iletmeleri için yönlendirecektir. Bu nedenle ABDGM, paydaşları (özellikle hibe yararlanıcıları) ŞM'e yönlendirmelerini sağlamak için Tarım ve Orman Bakanlığı İl Teşkilatlarına afiş, broşür vb. gönderecek ve bu iletişim araçları halka açık yerlerde ilan edilecektir.

Proje'nin ŞM kanallarından gelen tüm şikayetler online bir sisteme kaydedilecektir. Şikayet kayıt sistemi, bunlarla sınırlı olmamak üzere aşağıdaki bilgileri içerecektir:

- Şikayetin alındığı/Çözüm tarihi,
- Şikayetçinin adı ve iletişim bilgileri (zorunlu değildir, şikayetler isimsiz olarak da yapılabilir)
- Şikayetçinin niteliği (birey, PEİ, STK, kurum, işçi vb. olabilir)
- Şikayetten ve sevk tarihinden sorumlu ilgili birim/kuruluş,
- İlgili proje faaliyeti,
- Genel konu,
- Geri bildirim/şikayetin ayrıntılı açıklaması,
- Çözüm için alınan aksiyonların detayları,
- Şikayetçiye sağlanan geri bildirimle ilişkin ayrıntılar.

ŞM isim-soyad/iletişim bilgilerinin eksikliğinin projenin değerlendirilmesi ve çözülmesi sırasında gecikmelere veya sorunlara yol açabileceği konusunda bilgilendirilmekle birlikte, isimsiz geri bildirimlerin gönderilmesini sağlayacaktır. Şikayetçiye ayrıca kişisel bilgilerinin (ad-soyad, iletişim bilgileri dahil) üçüncü şahıslar tarafından paylaşılmayacağı veya ifşa edilmeyeceği bilgisi verilecektir. Şikayetçiden alınan bilgiler sadece alınan geri bildirim/şikayetin değerlendirilmesi ve çözülmesi için kullanılacaktır. Son olarak, ŞM, cinsel sömürü ve istismar/cinsel taciz (SEA/SH) ile ilgili hassas şikayetleri ele almak için önlemler alacaktır.

Bazı gruplar (yaşlılar, engelliler, kadınlar, okuma yazma bilmeyenler vb.) ŞM'ye erişimde zorluk yaşayabilir. Hassas/dezavantajlılar da dahil olmak üzere tüm paydaşlar tarafından ŞM'nin erişilebilirliğini sağlamak için aşağıdaki önlemler alınacaktır:

- İsimsiz bir şikayette bulunma fırsatı açık olacak,
- ŞM, yerleşim yerlerindeki kamusal alanlarda ilan edilerek duyurulacaktır,

- ŞM ve duyuru için kullanılacak iletişim araçları gerektiğinde birden fazla dilde hizmet verebilecek; örneğin mevsimlik mülteci tarım işçileri için Arapça ifadeler yer alacaktır.
- ŞM ayrıca yerel radyo ve televizyon kanallarında da duyurulacaktır (özellikle okuma yazma bilmeyenlerin bilgilendirilmesi için).
- Sistematik ve entegre bir ŞM, belirli insan kaynakları gerektirir. Bu nedenle, PKB'deki şikayet mekanizmasını sürekli olarak yönetmek için sorumlu bir personel atanacaktır,
- Görevlendirilen sorumlu personel, görevlerinden önce ve görev sırasında ŞM'nin mantığı, uygulanması ve izlenmesi konusunda eğitilecektir,
- Paydaş katılımı ve ŞM hakkında bir video semineri hazırlanarak Genel Müdürlüklere ve İl Teşkilatına gönderilecek,
- Diğer paydaş kurum ve kuruluşlar da bu mekanizma hakkında resmi yazı ile bilgilendirilecektir.

Arazi edinimi ile ilgili konulara ilişkin şikayetlerin sunulmasını kolaylaştırmak için, PEK'lerle yapılan istişareler, saha ziyaretleri ve paydaş toplantıları sırasında ŞM'ye nasıl ulaşılabileceği ve şikayet, endişe ve önerilerinin nasıl iletileceği konusunda bilgi verilecektir. Ayrıca, genel müdürlük prosedürüne ilişkin bilgilerin görünürlüğünü ve erişilebilirliğini sağlamak için, şikayet mekanizması hakkında bilgileri içeren afişler muhtarlıklarda, camilerde, diğer kamusal alanlarda ve Tarım ve Orman Bakanlığı İl Teşkilatlarının duyuru panolarında asılacaktır. Proje den etkilenen kişiler ve diğer paydaşlar, şikayetlerini aşağıdaki şekillerde iletilebileceklerdir:

- Projenin web sayfasında açıklanacak şikayet başvuru formu,
- Taşra teşkilatlarına yapılan dilekçeler
- Taşra teşkilatlarında öneri/şikayet kutuları
- Telefon hattı
- CİMER (ulusal düzeyde)
- TİMER (bakanlık düzeyinde)

İl Teşkilatları personeline ve etkilenen yerleşim yerlerinin muhtarlarına Projenin şikayet mekanizması hakkında bilgi/eğitim verilecek ve projeden etkilenen kişilere doğru rehberlik yapmaları, okuma yazma bilmeyen kişileri desteklemeleri ve tüm şikayetleri etkin bir şekilde ilgili birimlere transferleri sağlanacaktır. Her düzeyde alınan şikayetler ilgili birime gönderilerek ŞM sistemine girilecektir.

ŞM'nin işleyişi hakkında ayrıntılı bilgi Proje için hazırlanan PKP'de verilmektedir.

Dünya Bankası Şikayet Çözüm Sistemi

Dünya Bankası (DB) destekli bir projeden olumsuz etkilendiklerine inanan topluluklar ve bireyler, mevcut proje düzeyindeki şikayet mekanizmalarına veya Dünya Bankası'nın Şikayet Giderme Hizmetine (GRS) şikayette bulunabilirler. GRS, projeye ilgili endişeleri gidermek için alınan şikayetlerin derhal gözden geçirilmesini sağlar. Projeden etkilenen topluluklar ve bireyler, şikayetlerini DB'nin politikalarına ve prosedürlerine uymamanın bir sonucu olarak zararın oluşup oluşmadığını veya oluşabileceğini belirleyen DB'nin bağımsız Teftiş Paneline sunabilirler. Şikayetler, doğrudan Dünya Bankası'nın dikkatine sunulduktan ve Banka Yönetimine yanıt verme fırsatı verildikten sonra herhangi bir zamanda sunulabilir. Şikayetlerin Dünya Bankası'nın kurumsal Şikayet Giderme Servisi'ne (GRS) nasıl gönderileceği hakkında bilgi için lütfen <http://www.worldbank.org/en/projects-operations/products-and-services/grievance-redress-service> adresini ziyaret edin.

Projeden etkilenen topluluklar veya bireyler de şikayetlerini Dünya Bankası Bağımsız Denetim Paneline (IIP) iletilebilirler. Bu panel, şikayette bulunan kişi veya toplulukların, Dünya Bankası'nın performans kriterlerinden bir veya daha fazlasının ihlali nedeniyle zarar görüp görmediğini belirler. Panel, alınan şikayetlerle ilgili endişelerini doğrudan Dünya Bankası'na iletilebilir. Bu aşamada, Dünya Bankası şikayetlere yanıt verme fırsatına sahip olacaktır.

8. İzleme ve Değerlendirme (İ&D)

Bu bölümde, izleme ve değerlendirme süreci, raporlama sıklığı, izleme içeriği ve göstergeleri ile izlemeden gelen geri bildirim Proje uygulama sürecine entegrasyonu için rol ve sorumluluklar tanımlanmıştır.

İzleme ve değerlendirmenin (İ&D) amacı, Projenin inşası ve işletilmesi sırasında yeniden yerleşime ilişkin Proje yönetimine geri bildirim sağlamak ve gerekli düzenlemeleri yaparak PEK'lerin Projeden kaynaklanabilecek geçim kaynak kayıplarını önlemektir. Arazi ediniminden kaynaklanan olumsuz etkilerin telafi edilmesi için geliştirilen tedbirlerin ve uygulama sürecinin sağlıklı bir şekilde ilerleyebilmesi için izleme ve değerlendirme yapılması gerekmektedir. Ayrıca, başarılı bir yeniden yerleşim uygulaması için paydaş katılımının en önemli araçlarından biri olan şikayet mekanizmasının etkinliği izlenecektir.

YYÇ/YYP uygulamasının izlenmesi, ilgili PUB'nin sorumluluğunda olacaktır ve PKB'deki kıdemli sosyal uzman, izleme faaliyetlerini gözden geçirecek ve denetleyecektir. Altı aylık izleme raporları PUB'lar tarafından aşağıda tanımlanan izleme göstergelerine dayalı olarak hazırlanacak ve Dünya Bankası'na sunulacaktır. Önemli derecede olumsuz yeniden yerleşim riskleri ve etkileri olan alt projeler için; arazi ediniminin olumsuz etkileri ulusal mevzuat ve uluslararası standartlarla uyumlu bir şekilde ele alındığında YYP'ler tamamlanmış olarak kabul edilecektir. TOB, uluslararası standartların ve ilgili planın hükümlerinin karşılanıp karşılanmadığını değerlendirmek için Yeniden Yerleşim Tamamlama Raporunun hazırlanması için bağımsız bir danışman atayacaktır. İzleme ve değerlendirme sürecindeki sorumlu taraflar Tablo 5'te verilmiştir.

Tablo 5: İzleme ve Değerlendirme Sürecinde Sorumlu Taraflar

Sorumlu taraf	İ& D Sürecinde Roller	Sıklık
PKB	<ul style="list-style-type: none">PUB tarafından hazırlanan İ&D raporlarının gözden geçirilmesiYYP uygulamasını iyileştirmek için alınacak düzeltici eylemler ve önlemler hakkında tavsiyelerde bulunmak	6 aylık
	<ul style="list-style-type: none">YYP Tamamlama Denetim Raporunu gözden geçirmek ve Dünya Bankası'na göndermek	Yeniden yerleşimin tamamlanmasıyla
PUBlar	<ul style="list-style-type: none">İ&D raporları hazırlamak ve PKB'ye sunmak (Ek 5)Tüm PEK'lerin kayıplarını tazmin etmek için arazi edinim sürecini takip etmekTüm arazi sahiplerinin (resmi ve gayri resmi) geçim kaynaklarının zamanında ve uygun şekilde tazmin edilmesini sağlamakTüm PEK'lerin, özellikle hassas olanlar, YYP uygulama sürecinde ortaya çıkabilecek endişelerini kolaylıkla dile getirebilmelerini ve bunlara zamanında yanıt verebilmelerini sağlamakPKP uyarınca ilgili paydaşlarla yürütülecek arazi edinimi ile ilgili katılım faaliyetlerini izlemekŞikayet mekanizmasının şeffaf ve tüm PE Kişiler için erişilebilir olduğundan emin olmakPlanlanan tüm YYP uygulamalarının programa ve bütçeye uygunluğunu yakından izlemekYYP Uygulamasının ilgili tarafları ile istişare içinde alınacak müteakip önlemleri ayrıntılı olarak planlamak	6 aylık
İl Teşkilatı	<ul style="list-style-type: none">YYP uygulama faaliyetlerinin plana uygunluğu hakkında PUB'a aylık raporlar hazırlamakYYP(ler)in uygulanmasından toplanan tüm ilgili materyalleri, belgeleri ve verileri PUB'a ve bağımsız danışmanlara sağlamakGerektiğinde uygulamada aksiyon almak, PUB'u düzeltmeler hakkında bilgilendirmek	6 aylık

Sorumlu taraf	İ& D Sürecinde Roller	Sıklık
Bağımsız Danışman	<ul style="list-style-type: none"> Önemli olumsuz yeniden yerleşim etkileri ve riskleri olan alt projelerin yeniden yerleşim faaliyetlerinin sonunda YYP Bitirme Raporunun hazırlanması ve sunulması 	Yeniden yerleşimin tamamlanmasıyla

Üçer aylık dönemlerde izlenecek ve raporlanacak göstergeler asgari olarak aşağıdaki Tablo 6'da verilmektedir. YYP'ler bunları kullanacak ancak alt projeye özel göstergeler de ekleyebilir.

Tablo 6: İzleme göstergeleri

Konu	Göstergeler
Genel etkiler	<ul style="list-style-type: none"> Mülkiyet (kamu, özel), etki ve proje faaliyetine göre etkilenen alanların büyüklüğü. Mülkiyet (kamu, özel), etki ve proje faaliyetine göre etkilenen varlıkların sayısı. Topluluk altyapısı, mülk ve hizmetler üzerindeki etkilere ilişkin PEİ'lerin olumlu/olumsuz algıları
Uygunluk	<ul style="list-style-type: none"> Her bir proje bileşeni tarafından fiziksel veya ekonomik olarak yerinden edilen hane ve bireylerin sayısı Geçim desteği veya diğer tazminat sağlanan PE Kişilerin sayısı Hassas PE Kişi gruplarına sağlanan yardımların sayısı ve türü
Değerleme & Tazminat	<ul style="list-style-type: none"> 2942 sayılı Kanuna uygun olarak her bir varlık için kamulaştırma değerleri. ÇSSS'e uygun olarak her bir varlık için tazminat değerleri. Her bir uygun etkilenmiş kişiye göre diğer yeniden yerleşim maliyetleri. Tamamlanan tazminat ödemesi sayısı Açık dava sayısı Mahkeme işlemleri sonucu yapılan ödemeler ile müzakereler sonucu yapılan ödemelerin miktarı ve yüzdesi,
Halkın Katılımı	<ul style="list-style-type: none"> Yöntemlere göre istişarelerin sayısı İstişarelere göre katılımcıların sayısı İstişarelerdeki katılımcı sayısının toplumsal cinsiyete ve hassasiyet durumuna göre dağılımı Danışılan hassas PEK'lerin sayısı Hassas gruplar (toplumsal cinsiyet dahil) için özel olarak hazırlanmış bilgi açıklamalarının ve istişarelerin sayısı
Uzlaşma	<ul style="list-style-type: none"> 2942 sayılı Kanununun 8. Maddesi ile yapılan arazi edinimi veya irtifak hakkı sayısı. 2942 sayılı Kanununun 10. Maddesi ile yapılan arazi edinimi veya irtifak hakkı sayısı.
Şikayet	<ul style="list-style-type: none"> Kategoriye göre şikayetlerin sayısı Hassas PEK'ler tarafından bildirilen şikayetlerin sayısı Öngörülen zaman çerçevesi içinde çözülen şikayetlerin yüzdesi (%)

9. Bütçe

PKB ve PUB'larda istihdam edilecek sosyal uzmanların maliyetleri, 4. Bileşen kapsamında önerilen Proje bütçesinden karşılanacaktır. ÇSYF uygulamasını kapsayan tablo, Bölüm 8.5 Proje ÇSYF'sinin ÇSYF Uygulaması için Bütçesi'nde verilmektedir (Tablo 7).

Tablo 7: ÇSYF Uygulama Bütçesi

Bütçe Kategorileri	Tahmini Maliyet
1. ÇŞÇ Ekibinin Kurulması	
Bir (1) Kıdemli Çevre Uzmanı	US\$ 180,000
Bir (1) Kıdemli Sosyal Uzman	US\$ 180,000
İki (2) Çevre Uzmanı	US\$ 288,000
İki (2) Sosyal Uzman	US\$ 288,000
Bir (1) İletişim Uzmanı	US\$ 180,000
Ara toplam	US\$ 1,116,000
2. Özel Teknik Destek	US\$ 100,000
3. Eğitim ve Kapasite Geliştirme	US\$ 250,000
4. Bilgi yayma	US\$ 100,000
5. Şikayet Mekanizması	US\$ 300,000
6. Görünürlük Materyalleri ve Sosyal Yardım Paketi	US\$1,500,000
Toplam ÇSMF Uygulama Bütçesi	US\$ 3,366,000

Önerilen Proje ile ilgili tüm kamulaştırma maliyetleri, tazminatlar ve ödenekler, uygulayıcı Genel Müdürlüklerin kendi bütçelerinden (Proje bütçesinden değil) karşılanacaktır. Genel Müdürlükler ayrıca kamulaştırma maliyetleri dışında geçim kaynaklarının restorasyonu ve yardım harcamalarını karşılamak üzere bir YYEP fonu oluşturacaktır. Arazi edinimi/irtifak hakkı için tahmini bütçe kalemleri şunları içerecektir:

- Fiziksel yer değiştirmeler için
 - o kamulaştırma maliyetleri,
 - o Yer değiştirme yardımı,
 - o amortisman maliyetleri,
 - o ulaşım giderleri,
 - o işlem maliyetleri
 - o yasal ücretler

o net gelir kaybı

• Ekonomik yer deęiřtirmeler için

o Uygun bir alternatif yer belirleme maliyeti,

o geiř dneminde net gelir kaybı,

o tesis, makine veya dięer tehizatın devir ve yeniden kurulum maliyeti,

o ticari faaliyetlerin yeniden kurulmasının maliyeti

o geici ücret kaybı ödeneęi ve

o alternatif istihdam fırsatlarının belirlenmesinde yardım

o geim kaynaklarının restorasyonu ve

o nakit yardımı

TASLAK

10.Kaynaklar

- 1) 2017. "World Bank Environmental and Social Framework." World Bank, Washington, DC.
- 2) 2018. "GUIDANCE NOTE FOR BORROWERS: ESS5: Land Acquisition Restrictions on Land Use and Involuntary Resettlement.
- 3) Resettlement Framework for Turkey Resilient Landscape Integration Project, March 2021
- 4) Resettlement Framework for Turkey Organized Industrial Zones Project, February 2021

TASLAK

EK 1: Toprak Etüdüleri için Bilgilendirme (İngilizce ve Türkçe)

THE REPUBLIC OF TURKEY
MINISTRY OF AGRICULTURE AND FORESTRY
DIRECTORATE GENERAL OF AGRICULTURAL REFORM
DEPARTMENT OF SOIL CONSERVATION AND LAND EVALUATION

During the Soil Survey that will be carried out within the scope of the Project, the mukhtar/board of alderman of Village was contacted, information was given about the work carried out, and general information was obtained about the lands of the village in order to assist the soil survey studies. ... / ... / 202..

Village Mukhtar/Member

CONTRACTOR

Soil Survey Engineer

Signature

Signature

Signature

T.C
TARIM VE ORMAN BAKANLIĞI
TARIM REFORMU GENEL MÜDÜRLÜĞÜ
TOPRAK KORUMA VE ARAZİ DEĞERLENDİRME DAİRE BAŞKANLIĞINA

..... Projesi kapsamında yürütülecek olan Toprak Etüt çalışmasında Köyü muhtarı/azası ile görüşülmüş olup yapılan çalışma hakkında bilgi verilmiş ve Toprak etüt çalışmalarına yardımcı olması amacıyla köyün arazileri hakkında genel bilgi alınmıştır. ... / ... / 202..

KöyMuhtarı/Azası

YÜKLENİCİ

Toprak Etüt Mühendisi

İmza

EK 2: Tarama Formu

Altproje Bilgisi	
Proje Bileşeni	
Proje Alt Bileşeni	
Alt Proje Başlığı	
Alt Proje Detayları	
(Lütfen ayak izi olacak tüm faaliyetleri yazınız (herhangi bir kazı, inşaat))	

No	Olası Sosyal Etki	Cevap	Cevabı Doğrulamak için Ayrıntıları Sağlayın
1	Müdahale yeni fiziksel inşaat işlerini içerecek mi?	Evet [] Hayır []	
2	Müdahale, mevcut tesislerin iyileştirilmesini veya rehabilitasyonunu içeriyor mu?	Evet [] Hayır []	
3	Müdahalenin konutta, diğer varlıklarda, kaynak kullanımında kalıcı hasara veya kayıplara neden olması muhtemel mi?	Evet [] Hayır []	
4	Bu iş için seçilen alan herhangi bir yükümlülükten muaf mı ve kamu/hükümet/topluluk arazisine sahip mi?	Evet [] Hayır []	
5	Bu alt proje müdahalesi özel arazi edinimi gerektiriyor mu?	Evet [] Hayır []	
6	Alt proje için gerekli arazi zaten alınmış mı?	Evet [] Hayır []	
7	Edinilen araziler usulüne uygun olarak devredildi ve dava/miras sorunu yok	Evet [] Hayır []	
8	Halihazırda edinilmiş arazilerle ilgili şikayetler/çözülmemiş durumlar var mı?	Evet [] Hayır []	
9	Arazi parselinin alınması gerekiyorsa, gerçek parsel büyüklüğü ve mülkiyet durumu biliniyor mu?	Evet [] Hayır []	
10	Yeni arazi gerekiyorsa ve site şahıs mülkiyetinde ise, bu arazi istekli alıcı-gönüllü satıcı sözleşmesi ile satın alınabilir mi?	Evet [] Hayır []	
11	Alt proje, taşıtlar/yayalar/işletmeler ve esnaflar için herhangi bir erişim kısıtlamasına neden oluyor mu?	Evet [] Hayır []	
12	Mevcut arsa/Geçiş Hakkı içinde malzeme seferberliği veya inşaat işleri için nakliye için arazi mevcut mu?	Evet [] Hayır []	
13	İnşaat işleri için kullanılacak önerilen saha/proje konumlarında yaşayan/iş	Evet [] Hayır []	

	yapan veya kullanan unvan sahibi olmayan kişiler var mı?		
14	Herhangi bir geçici etki olası mı?	Evet [] Hayır []	
15	İnşaatlar sırasında kişilerin taşınma, iş/ticari/geçim faaliyetlerini kapatma olasılığı var mı?	Evet [] Hayır []	
16	Proje çalışmaları nedeniyle kişilerin geçici veya kalıcı olarak fiziksel yer değiştirmesi durumu var mı?	Evet [] Hayır []	
17	Bu proje herhangi bir kişinin yeniden yerleşimini (fiziksel olarak yerinden edilmesini) içeriyor mu?	Evet [] Hayır []	
18	Evet ise, ayrıntı verin.	Evet [] Hayır []	
19	Hanelerin geçim kaynağı olan verimli ağaçlar, meyve bitkileri veya mahsullerde kayıp/hasar olacak mı?	Evet [] Hayır []	
20	Proje müdahalesi nedeniyle herhangi biri için gelir ve geçim kaybı olacak mı?	Yes [] No []	
21	İnsanlar tesislere, hizmetlere veya doğal kaynaklara erişimi kalıcı veya geçici olarak kaybedecek mi?	Evet [] Hayır []	
22	Proje istihdam/iş kaybına neden olacak mı?	Evet [] Hayır []	
23	Yeni inşaatlar sonucunda proje aşırı işgücü akışı yaratacak mı?	Yes [] No []	
24	İnşaat faaliyetleri yöre dışından ek/vasıflı işgücü gerektiriyor mu?	Evet [] Hayır []	
25	Alt proje/inşaat faaliyetleri, ev sahibi topluluk yaşamını tahribata/rahatsızlığa neden olacak mı?	Evet [] Hayır []	
26	Bu müdahale, kurumun mevcut işgücünde (kıdem tazminatı) küçülmeye neden olacak mı?	Evet [] Hayır []	
27	Proje çalışmalarının bitişik binalarda kaza/hasar gibi istenmeyen sonuçlara yol açması muhtemel mi?	Evet [] Hayır []	

Bu tarama formu, önerilen alt projelerin her biri için doldurulmalı ve aşağıdaki eklerle birlikte PKB'deki Sosyal Uzmana ve ilgili Proje Uygulama Birim(ler)ine iletilmelidir.

(Ekler: Proje sahaları için arazi detayları, lokasyon, etüt numaraları, mevcut ve gerekli kapsam, arazi kullanım sınıflandırması, sahanın mevcut kullanımı, arazi mülkiyeti, yabancılaşma/edinme durumu, gerekli olduğu gibi, gerekli sahaların kullanılabilirliğini gösteren bir sertifika ile birlikte proje borçlu tarafından.)

EK 3: Geçmiş Dönük Sosyal Değerlendirme Formatı

- **Alt proje açıklaması**

Alt projeye ilişkin genel açıklama ve alt proje alanlarının tanımlanması

- **Temel uygulama tarihleri**

Edinim sürecinin başlangıç ve bitiş tarihleri, müzakerelerin zamanlaması vb.

- **Projenin Arazi Temelli Tekileri ve Etkilenen Gruplar**

Aşağıdaki hususların kısa bir değerlendirmesi:

- Arazi edinimine neden olan alt proje faaliyetleri ve seçilen arazinin neden alındığı/kiralandığına dair açıklama;
- Arazi edinimine konu parsel ve PEK sayısı

Kalıcı		Geçici				Toplam	
Satın alınan		İrtifak hakkı		Kiralanan			
parsel sayısı	PEK sayısı	parsel sayısı	PEK sayısı	parsel sayısı	PEK sayısı	parsel sayısı	PEK sayısı

- Projenin arazi alım gerekliliklerinden etkilenen PEK'ler ve toplulukların profili (varsa hassas grupların tanımı dâhil)
- Arazi edinimi kapsamı ve ölçeği ve yapılar ve diğer sabit varlıklar üzerindeki etkileri (varsa);
- Projenin yol açacağı arazi veya doğal kaynakların kullanımı veya erişimi ile ilgili kısıtlamalar;
- Yer değiştirmeyi önlemek veya en aza indirmek için değerlendirilen alternatifler ve bu alternatiflerin neden reddedildiği; ve
- Projenin uygulanması sırasında yer değiştirmeyi mümkün olan en geniş şekilde en aza indirmek için oluşturulan mekanizmalar.

- **Uygulamalı Arazi Edinimi Yaklaşım**

Kabul edilen yaklaşım ve arazi elde edimi için sponsor tarafından atılan adımlar.

- Arazi edinimi için alınan kamu yararı kararı gibi kararlar
- Tüm istekli alıcı/istekli satıcı (IA/İS) uygulamaları
- Kamulaştırma ile ilgili ulusal yasanın uygulanması (normal satın alma süreci, acele kamulaştırma)
- Kiralık araziler için yapılan düzenlemeler
- Hak Sahipliği Matrisi

Kayıp türü	Hak sahipleri	Tazminat politikası	Genel hususlar	Hassas gruplara yönelik hususlar

- Tazminatı belirlemek için uygulanan değerlendirme yöntemi (ödemelerin yeniden yerleşim maliyetine uygun olduğuna ilişkin açıklama içerir, mevcut piyasaya fiyatlarını ve ödenen tazminatı içeren karşılaştırmalı tablolarla gösterir)
- Tazminat düzenlemeleri ve ödemeleri (ödemelerin nasıl ve ne zaman yapıldığı, sürecin ne zaman tamamlandığı hakkında bilgi)
- Geçim kaynaklarına ilişkin kaybın eski haline getirilmesine yönelik alınan diğer ek önlemler

- **Gerçekleştirilen Toplumsal Farkındalık ve Katılım Faaliyetleri**

- PEK'ler de dâhil olmak üzere paydaşlarla etkileşimde bulunmak amacıyla belirlenmiş herhangi bir personel
- Tarihleri ve amaçlarıyla birlikte bugüne dek gerçekleştirilen istişareler

- **Proje Şikayet Mekanizması**

- Şikayet yönetimi
- Şikayetlerin toplanması için kullanılan araçlar/yöntemler
- Bugüne dek alınan şikayetler (konu ve şikayetlerin sayısı, çözülme durumları, toplumsal cinsiyete göre ayrılmış veriler)

- **Uygunuzluk ve Öneriler**

- Geçerli ulusal yasalara veya Bankanın ÇSS5'ine uygun olmayan hususlar
- Dikkat edilmesi gereken öneriler ve düzeltici eylemler

TASLAK

EK 4: Yeniden Yerleşim Planının Asgari Unsurları³

- **Yönetici Özeti**
- **Proje Açıklaması**

Genel proje açıklaması ve proje alanının belirlenmesi.
- **Potansiyel Etkiler**
 - Belirlenecek hususlar şunlardır:
 - Proje bileşenleri veya yer değiştirmeye yol açan faaliyetler, seçilen arazinin neden proje süresi içinde kullanılmak amacıyla satın alınması gerektiğine ilişkin açıklamalar;
 - Bu tür bileşenlerin veya faaliyetlerin etki alanları;
 - Arazi edinimi kapsamı ve ölçeği ve yapılar ve diğer sabit varlıklar üzerindeki etkileri;
 - Projenin yol açacağı arazi veya doğal kaynakların kullanımı veya erişimi ile ilgili kısıtlamalar;
 - Yer değiştirmeyi önlemek veya en aza indirmek için değerlendirilen alternatifler ve bu alternatiflerin neden reddedildiği; ve
 - Projenin uygulanması sırasında yer değiştirmeyi mümkün olan en geniş şekilde en aza indirmek için oluşturulan mekanizmalar.
- **Hedefler**

Yeniden yerleşim programının ana hedefleri.
- **Nüfus sayımı anketi ve temel sosyoekonomik değerlendirme çalışmaları**

Etkilenen kişileri tanımlayan ve listeleyen, hanehalkı düzeyindeki nüfus sayımının bulguları ve etkilenen kişilerin katılımıyla, projeden etkilenecek arazi, yapı ve diğer sabit varlıkların araştırılması. Nüfus sayımı anketi diğer bazı önemli hususlarda da katkı sağlamaktadır:

 - Yerinden edilen hanelerin özellikleri, üretim sistemleri, iş ve hane idaresi ile ilgili açıklamalar; geçim kaynaklarıyla (mümkünse üretim düzeyleri ve resmi ve kayıtsız ekonomik faaliyetlerden elde edilen gelirler) ve yerlerinden edilen nüfusun (sağlık durumu dâhil olmak üzere) yaşam standartlarıyla ilgili temel bilgiler;
 - Korunmaları için özel düzenlemelerin gerektiği savunmasız gruplar veya kişilerle ilgili bilgiler;
 - Etkilenebilecek kamusal veya topluluğa ait altyapı, mülk veya hizmetlerin belirlenmesi;
 - Yeniden yerleşim programının tasarımı ve bütçelendirilmesine yönelik bir temel sağlamak;
 - Son tespit tarihinin belirlenmesiyle bağlantılı olarak, uygun olmayan kişileri tazminat ve yeniden yerleşim yardımı dışında tutulmasına yönelik bir temel sağlamak; ve
 - İzleme ve değerlendirme amaçları için temel koşulların oluşturulması

Bankanın uygun göreceği şekilde, nüfus sayımı anketini tamamlamak veya bilgi sağlamak için aşağıdaki konularda ek çalışmalar gerekebilir.

 - Arazi kiralama ve devir sistemleri, insanların geçimlerini sağladıkları ortak kullanıma açık doğal kaynakları içeren bir envanter, yerel olarak kabul gören arazi tahsisi mekanizmalarında belirlenen tapusuz kullanım hakkı (balıkçılık, otlatma ve ormanlık alanların kullanımı gibi faaliyetler dâhil), ve proje bölgesindeki diğer kullanım sistemlerinden doğabilecek sorunlar;
 - Sosyal ağlar ve sosyal destek sistemleri de dâhil olmak üzere etkilenen topluluklardaki sosyal etkileşim yapıları ve projeden nasıl etkilenecekleri; ve
 - Danışmanlık stratejisi ve yeniden yerleşim faaliyetlerinin tasarımı ve uygulanması ile ilgili olabilecek resmi ve gayriresmî kurumların (örneğin topluluk örgütleri, dini gruplar, sivil toplum kuruluşları (STK'lar)) tanımları da dahil olmak üzere yerlerinden edilen toplulukların sosyal ve kültürel özellikleri
- **Yasal Çerçeve**

Yasal çerçeve analizi bulguları aşağıdakileri hususları kapsamaktadır:

 - İstimlak ve arazi kullanımında kısıtlayıcı yaptırım yetkilerinin kapsamı ve hem değerlendirme metodolojisi hem de ödemenin zamanlaması açısından bununla ilişkili tazminatın yapısı;
 - Yargı sürecinde yerlerinden edilen kişilere sunulan çözüm yollarının açıklamaları dahil olmak üzere, geçerli yasal ve idari prosedürler, bu prosedürlere yönelik olağan zaman çerçeveleri, projeye ilgili olabilecek, mevcut şikayet giderme mekanizmaları;

³ [2]'den alınmıştır

- Yeniden yerleşim faaliyetlerinin uygulanmasından sorumlu kurumlarla ilgili yasa ve yönetmelikler; ve
- Mevcutsa, istimlak, arazi kullanım kısıtlamalarının getirilmesi ve yeniden yerleşim önlemlerinin alınmasını içeren yerel yasalar ve uygulamalar ile ÇSS5 arasındaki boşluklar ve bu boşlukları kapatmaya yönelik mekanizmalar.
- **Kurumsal Çerçeve**
Kurumsal çerçeve analizi bulguları aşağıdakileri hususları kapsamaktadır:
 - Yerinden edilmiş kişilere destek sağlamak da dâhil olmak üzere, yeniden yerleşim faaliyetlerinden sorumlu kurumların ve projenin uygulanmasında rol alabilecek STK'ların belirlenmesi;
 - Söz konusu kurumların ve STK'ların kurumsal kapasitesinin değerlendirilmesi; ve
 - Yeniden yerleşimin uygulanmasından sorumlu kurumların ve STK'ların kurumsal kapasitesini artırmak için önerilen adımlar
- **Uygunluk**
Yerinden edilmiş kişilerin tanımı ve ilgili son tespit tarihleri de dâhil olmak üzere tazminat ve diğer yeniden yerleşim yardımlarına uygunluğun belirlenmesine yönelik kriterler.
- **Kayıpların Değerlemesi ve Tazminatı**
İkame maliyetlerini belirlemek için kayıpların değerlendirilmesinde kullanılacak metodoloji; ve yerel yasalar kapsamındaki arazi, doğal kaynaklar ve diğer varlıklar için önerilen tazminat türlerinin ve seviyelerinin tanımı ve ilgili ikame maliyetinin elde edilmesi için gerekli olan ek tedbirler.
- **Topluluk Katılımı**
Yerlerinden edilen kişilerin katılımı (ilgili olduğu yerde, ev sahibi topluluklar da dahil):
 - Yerinden edilmiş kişilerin yeniden yerleşim faaliyetlerinin tasarımı ve uygulanmasında yürütülecek istişare ve katılım stratejisinin tanımı;
 - İfade edilen görüşlerin ve bu görüşlerin yeniden yerleşim planının hazırlanmasında nasıl dikkate alındığının bir özeti;
 - Sunulan yeniden yerleşim alternatiflerinin gözden geçirilmesi ve yerlerinden edilen bireyler tarafından, kendilerine sunulan seçeneklerle ilgili olarak yapılan seçimler; ve
 - Yerinden edilmiş kişilerin endişelerini planlama ve uygulama süreci boyunca proje yetkililerine iletebilecekleri kurumsallaştırılmış düzenlemeler ve yerli halk, etnik azınlıklar, topraksızlar ve kadınlar gibi hassas grupların yeterli düzeyde temsil edilmesinin sağlanmasına yönelik önlemler.
- **Uygulama Programı**
Yer değiştirme için öngörülen tarihleri ve tüm yeniden yerleşim planı faaliyetleri için tahmini başlangıç ve bitiş tarihlerini içeren bir uygulama programı. Programda, yeniden yerleşim faaliyetlerinin genel projenin uygulanmasıyla nasıl bağlantılı olduğu belirtilmelidir.
- **Maliyetler ve Bütçe**
Enflasyon, nüfus artışı ve diğer risklere yönelik ödenekler dâhil olmak üzere tüm yeniden yerleştirme faaliyetlerine yönelik sınıflandırılmış maliyet tahminlerini gösteren tablolar; harcamalara ilişkin zaman çizelgeleri; fon kaynakları; fonların zamanında akışına yönelik düzenlemeler ve varsa uygulayıcı kurumların yetki alanı dışındaki yeniden yerleştirme faaliyetlerine yönelik fonları gösteren tablolar.
- **Şikayet Mekanizması**
Plan, yer değiştirme veya yeniden yerleşimden kaynaklanan anlaşmazlıkların üçüncü taraflarca çözülmesi için uygun fiyatlı ve erişilebilir prosedürleri tanımlamaktadır. Söz konusu şikayet mekanizmaları, yargı yolunun ve topluluk ve geleneksel uyuşmazlık çözüm mekanizmalarının mevcudiyetini dikkate almalıdır.
- **İzleme ve Değerlendirme**
Uygulayıcı kuruluş tarafından yürütülecek yer değiştirme ve yeniden yerleşim faaliyetlerinin izlenmesine yönelik düzenlemeler, buna ek olarak Banka tarafından uygun görülecek ve gerekli bilgilerin tam ve objektif olmasını sağlayacak olan üçüncü taraf izleyiciler; yeniden yerleştirme faaliyetlerine ilişkin girdi, çıktı ve sonuçları ölçecek performans izleme göstergeleri; yerinden edilen kişilerin izleme sürecine katılımı; tüm yeniden yerleşim faaliyetleri tamamlandıktan sonra makul bir süre boyunca gerçekleştirilecek olan sonuç değerlendirmeleri; yeniden yerleşimin izlenmesine ilişkin faaliyet sonuçlarının bir sonraki uygulamada kılavuz olarak kullanılması

- **Uyarlanabilir yönetime ilişkin düzenlemeler.**

Plan, proje koşullarındaki beklenmedik değişikliklere veya talebi karşılayan yeniden yerleşim sonuçlarının elde edilmesine engel olacak, öngörülemeyen sorunlara karşı yeniden yerleşim uygulamasının uyarlanmasına ilişkin hükümleri içermelidir

- **Ekler**

Yeniden yerleşimin fiziksel ve/veya ekonomik yer değiştirmeyi içermesi durumunda;

- **Fiziksel yer değiştirme**

- **Geçiş Dönemi Ödeneği**

Plan, hanehalkı üyelerinin ve eşyalarının (veya iş ekipmanı ve envanterinin) yeniden yerleştirilmesi için sağlanacak yardımı açıklamaktadır. Plan, nakit tazminatı seçen ve yeni konut inşaatı da dahil olmak üzere kendi ikame konutlarını güvence altına alan hanelere sağlanacak her türlü ek yardımı açıklamaktadır. Planlanan yeniden yerleşim alanları (konutlar veya işyerleri için) fiziksel yer değiştirme anında oturmaya hazır değilse, plan, doluluk sağlanana kadar geçici kiralama giderlerini ve diğer maliyetleri karşılamaya yetecek bir geçiş dönemi ödeneği belirler.

- **Alan seçimi, hazırlık ve yer değiştirme**

Planlanan yeniden yerleştirme alanları hazırlanacağı zaman, yeniden yerleşim planı, dikkate alınan alternatif yeniden yerleştirme alanlarını tanımlar ve seçilen alanları açıklar ve bunlar aşağıdakileri kapsar:

- Arazi ve yardımcı kaynakların edimi ve transferi için gerekli olan tahmini süre ile birlikte üretim potansiyeli, konum avantajları ve diğer faktörlerin birleşiminin daha iyi veya en azından eski alanların avantajlarıyla karşılaştırılabilir olduğu, kırsal veya kentsel olup olmamasına bakılmaksızın yeniden yerleştirme alanlarının belirlenmesi ve hazırlanmasına yönelik kurumsal ve teknik düzenlemeler;
- Altyapı, tesis veya hizmetlerde ek yatırım (veya proje fayda paylaşımı düzenlemelerinin oluşturulması yoluyla) ile yerel yaşam standartlarını iyileştirmeye yönelik fırsatların belirlenmesi ve değerlendirilmesi;
- Arazi spekülasyonunu veya seçilmiş alanlardaki uygunsuz kişilerin akınını önlemek için gerekli olan önlemler;
- Sahanın hazırlanması ve geçişe yönelik zaman çizelgeleri de dahil olmak üzere proje kapsamındaki fiziksel yer değiştirmeye yönelik prosedürler; ve
- Daha önce arazi veya yapılar üzerinde tam yasal haklara sahip olmayanlar için kullanım hakkı sağlanması da dahil olmak üzere, yeniden yerleştirilenler için kullanım hakkının düzenlenmesi ve mülkiyetin devrine yönelik yasal düzenlemeler.

- **Konut, altyapı ve sosyal hizmetler**

Konut, altyapı (örn; su temini, yal yollar) ve sosyal hizmetlerin (örn; okullar, sağlık hizmetleri) sağlanmasına yönelik planlar; ev sahibi nüfuslara karşılaştırılabilir düzeyde hizmet sağlanması veya bunun sürdürülmesine yönelik planlar; bu tesisler için gerekli saha geliştirme, mühendislik ve mimari tasarımlar.

- **Çevresel koruma ve yönetim**

Planlanan yeniden yerleşim alanlarının sınırlarına ilişkin tanım; ve önerilen yeniden yerleştirmenin çevresel etkilerinin değerlendirmesi ve bu etkileri en aza indirmek ve yönetmek amacıyla alınacak önlemler (Yeniden yerleşimi gerektiren ana yatırımın çevresel değerlendirmesiyle uygun şekilde koordineli).

- **Yer değiştirme düzenlemeleri hakkında istişare**

Plan, fiziksel olarak yerinden edilmiş kişilerle, uygun olduğu şekilde, tazminat ve geçiş dönemi ödeneği biçimleri, bireysel haneler, aileler veya önceden var olan topluluklar veya akrabalık grupları olarak yer değiştirmeye, mevcut grup örgütlenmesi yapılarının sürdürülmesi ve kültürel varlıkların yeniden yerleşimi veya kültürel varlıklara erişimin korunmasına (örn. ibadet yerleri, hac merkezleri, mezarlıklar) ilişkin seçenekler de dahil

olmak üzere, kendilerine sunulan yer deęiřtirme alternatiflerine iliřkin tercihleri hakkındaki istişare yöntemlerini açıklar.

▪ Ev sahibi nüfuslar ile entegrasyon

Planlanan yeniden yerleřtirme alanlarının ev sahibi topluluklar üzerinde etkilerini en aza indirmeye yönelik önlemler. řunları içermektedir;

- Ev sahibi topluluklar ve yerel yönetimler ile istişareler;
- Planlanan yeniden yerleřtirme alanlarını desteklemek için saęlanan arazi veya dięer varlıklar için ev sahiplerine yapılacak herhangi bir ödemenin derhal ihale edilmesine yönelik düzenlemeler;
- Yeniden yerleřtirilen kiřiler ile ev sahibi topluluklar arasında meydana gelebilecek uyuřmazlıkların belirlenmesi ve ele alınmasına yönelik düzenlemeler;
- Artan talepleri karřılamak amacıyla ev sahibi topluluklardaki hizmetleri (örn. eęitim, su, saęlık ve üretim hizmetleri) artırmak veya bunları en azından planlanan yeniden yerleřtirme alanlarındaki hizmetlerle karřılařtırılabilir kılmak için gerekli her türlü önlem.

○ **Ekonomik yer deęiřtirme**

▪ Doęrudan arazi deęiřimi

Tarımsal geçim kaynaklarına sahip olanlar için, yeniden yerleřim planı, eřit üretim deęerine sahip ikame arazi alma seęeneęi sunar veya eřit deęerde yeterli arazinin bulunmadıęını gösterir. İkame arazisinin mevcut olduęu durumlarda, plan bunun yerinden edilmiř kiřilere tahsisine yönelik yöntem ve zamanlamayı tanımlar.

▪ Araziye veya kaynaklara eriřim kaybı

Ortak mülk kaynakları da dahil olmak üzere, geçim kaynakları arazi veya kaynak kullanımı veya eriřim kaybından etkilenenler için, yeniden yerleřim planı, ikame veya alternatif kaynaklar elde etmenin yollarını açıklar veya alternatif geçim kaynakları için destek saęlar.

▪ Alternatif geçim kaynaklarına yönelik destek

Ekonomik olarak yerinden edilmiř kiřilerin tüm dięer kategorileri aęısında, yeniden yerleřim planı, beceri eęitimi, kredi, ruhsatlar ve izinler veya özel ekipmanları içeren ilgili ek yardımın saęlanması da dahil olmak üzere, iř bulmak veya bir iř kurmak için uygulanabilir düzenlemeleri açıklar. Garanti edildięi üzere, geçim kaynaklarının planlaması, alternatif geçim kaynaklarını saęlamada dezavantajlı olabilecek kadınlara, azınlıklara veya hassas gruplara özel yardım saęlar.

▪ Ekonomik kalkınma fırsatlarının deęerlendirilmesi

Yeniden yerleřim planı, yeniden yerleřim süreçlerinin bir sonucu olarak iyileřtirilmiř geçim kaynaklarını teřvik edecek her türlü uygulanabilir fırsatı belirler ve deęerlendirir. Bu, örneęin, tercihli proje istihdam düzenlemelerini, özel ürünlerin veya pazarların geliřtirilmesine yönelik desteęi, tercihli ticari imar ve ticaret düzenlemelerini veya dięer önlemleri içerebilir. İlgili olduęu durumlarda, plan, proje temelli fayda paylařımı düzenlemelerinin oluřturulması yoluyla topluluklara veya doęrudan yerinden edilmiř kiřilere finansal daęıtım beklentilerinin uygulanabilirlięini de deęerlendirmelidir.

▪ Geçiş Dönemi Desteęi

Yeniden yerleřim planı, geçim kaynakları kesintiye uğrayacak olanlara geçiş dönemi desteęi saęlar. Bu, kaybolan mahsuller ve doęal kaynaklar için ödeme, iřletmeler için kaybedilen karların ödenmesi veya iřyerinin tařınmasından etkilenen çalıřanlar için kaybedilen ücretlerin ödenmesini içerebilir. Plan, geçiş dönemi boyunca geçiş dönemi desteęinin devam etmesini saęlar.

EK 5: Yeniden Yerleşim Planı İlerleme Raporu Formatı

Raporun kapağı, hazırlık tarihini ve raporlama dönemini (ay) ila (ay) 202X olarak içermelidir.

1. Alt Proje Açıklaması

Aşağıdakiler dahil olmak üzere alt projenin kısa açıklaması/genel bakışı:

diğer kaynaklar tarafından finanse edilen bağlantılı tesisler dahil olmak üzere, işlevselliği ve başarısı için ihtiyaç duyulan ilişkili veya bağlantılı tesisler;

anahtar bileşenler;

raporlar, arazi erişim gereksinimlerini değiştirebilecek tasarımdaki herhangi bir değişiklik veya varyasyonu güncellemelidir. (Bu bölüm, tasarımda değişiklik olmadığı sürece raporlarda nispeten değişmeden kalır)

2. Uygulama Özeti

Arazi edinimi ve/veya yeniden yerleşim konusunda bugüne kadar üstlenilen tüm görev ve faaliyetlerin özeti sunulmalıdır. Arazi müzakereleri, mahkeme davaları, tazminat ödemeleri, topluluk katılımı, yer seçimi, fiziksel yer değiştirme, geçim kaynaklarının restorasyonu ve şikayetler gibi konularda ilerleme açıklanmalıdır.

3. Ortaya Çıkan Sorunlar ve Öneriler

Bu bölüm, temel sorunları açıklamalı ve çözüm/çözumsuzlük durumu hakkında rapor vermelidir.

4. Önceki Önerilerin Takibi

Bu bölüm, önceki bir döneme ait herhangi bir takip gereksinimi olmayacağından ilk rapor için mevcut olmayacaktır. İkinci rapordan itibaren bu bölüm, önceki raporda gündeme getirilen temel sorunlar ve bunları azaltmak için alınan önlemler hakkında bilgi sağlayacaktır. Çözülmemiş herhangi bir sorun bu bölümde bir kez daha belirtilecektir.

5. Sonuç

Bu bölümde YYP uygulamasındaki genel ilerleme değerlendirilecek ve öneriler doğrultusunda gelecekteki eylemler tartışılacaktır.

6. YYP Uygulaması için Özet Tablolar

YP'de belirtilen izleme göstergeleri doğrultusunda, bu bölüm, YP uygulamasına ilişkin hem döneme özgü hem de birikmiş bilgiler olmak üzere çeşitli tablolar aracılığıyla sunulacaktır. Tablolar, sunulan bilgilerin içeriğine bağlı olarak bir excel çalışma sayfasında ayrı olarak veya doğrudan bu bölümün altında sunulabilir. (Birkaç tablo içeren bir excel sayfası referans olarak sağlanmıştır ve gerektiğinde her bir alt projeye uyarlanabilir.)

EK 6: Yeniden Yerleşim Tamamlama Raporunun Formatı

YYP uygulama raporu aşağıdaki bilgileri içermelidir (ancak bunlarla sınırlı değildir):

- Proje faaliyetlerinin bir tanımını içeren YYP hazırlığının arka planı.
- Etkilerin kapsamı, etkilenen kişi sayısı ve tahmini bütçe. Segmentlere göre yerinden edilmiş kişilerin gerçek sayıları, ödenen tazminat, gündeme getirilen sorunlar/şikayetler ve sağlanan çözümler ile uygulamanın güncellenmesi.
- Şikayet durumu.
- Rapor hazırlandığı sırada, yeniden yerleşim ve tazminatın etkilenen kategoriler üzerindeki etkilerinin erken değerlendirilmesi.
- Ödenen toplam tutar.
- YYP uygulamasından öğrenilen dersler.

TASLAK

EK 7: Őikayet Formu

ŐİKAYET FORMU			
Referans no (kurum tarafından doldurulacaktır)			
KiŐisel bilgiler <i>İsim ve adres verilmesi zorunlu olmamakla birlikte, Őikayete iliŐkin geri bildirim s¼recinde bilgi eksikliĐinden dolayı bazı sorunlar yaŐanabileceĐi unutulmamalıdır.</i> <i>KiŐisel bilgileriniz, Őikayetinizle ilgili özel durumların olup olmadığını tespit etmek için kullanılacak ve 6698 sayılı KiŐisel Verilerin Korunması Kanunu'na g¼re saklanacak ve iŐlenecektir. Kısmen doldurup doldurmamayı se¼ebilirsiniz.</i>			
Ad Soyad			
il		ilçe	
Mahalle/K¼y		Semt	
Tercih ettiĐiniz iletiŐim Őekli (L¼tfen iletiŐim bilgilerinizi belirtiniz: mail adresi, e-mail adresi, telefon numarası vb. ç¼z¼m s¼recinden haberdar olmak istediĐinizde, yapılması gereken iŐlemler)			
Őikayet			
Ç¼z¼m öneriniz (varsa)			
İmza		Tarih	