

TARIM VE KÖYİŐLERİ BAKANLIĐI
DIŐ İLİŐKİLER VE AVRUPA BİRLİĐİ KOORDİNASYON
DAİRESİ BAŐKANLIĐI

UZMANLIK TEZİ

AVRUPA BİRLİĐİ ÇİFTLİK MUHASEBE VERİ
AĐI SİSTEMİ VE TÜRKİYE'DE PİLOT
UYGULAMASI

Cihan NAZLI
AB UZMAN YARDIMCISI

ANKARA

2008

Her Hakkı Saklıdır

ÖZET

Uzmanlık Tezi

AVRUPA BİRLİĞİ ÇİFTLİK MUHASEBE VERİ AĞI SİSTEMİ VE TÜRKİYE’DE PİLOT UYGULAMASI

Cihan NAZLI

AB Uzman Yardımcısı

Türkiye’nin Avrupa Birliğine katılım sürecinde, tarım sektörü ile ilgili karar alma mekanizması için en önemli eksikliklerden birinin istatistik ve işletme bazlı mikro verilere ulaşmada yaşanan zorluklar olduğu söylenebilir. Ortak Tarım Politikası içerisine Türkiye’nin entegre edilmesi ve işleyişinin sağlanmasında, tarım işletmelerimizin ekonomik analizlerinin doğru olarak yapılması amacıyla muhasebe veri ağının oluşturulması büyük önem taşımaktadır. Bu amaçla, Çiftlik Muhasebesi Veri Ağı (ÇMVA)’nın pilot uygulaması 2007 senesinde Türkiye’de başlamıştır.

‘Avrupa Birliği Çiftlik Muhasebe Veri Ağı Sistemi ve Türkiye’de Pilot Uygulaması’ başlığı altında ele alınan çalışmada, güncel kaynaklar, yabancı uzman görüşleri ve pilot projenin deneyimleri bir araya getirilerek sisteme uyum sürecinde Türkiye’nin sahip olduğu avantaj ve dezavantajlar ortaya koyulmuştur. Mali kaynak ve kaliteli insan kaynağı gerekliliğinin ortaya çıktığı sonuç kısmında ise, uygulamaların ileriki dönemlerde uygulanma biçimine göre öneriler ortaya koyulmuştur. Ayrıca sistemin AB ülkelerinde uygulanma örneklerinden yola çıkarak, Türkiye’nin yasal ve teknik altyapısı çerçevesinde avantaj ve dezavantajları tartışılmıştır.

2008, 57 Sayfa

Anahtar Kelimeler: Çiftlik Muhasebesi Veri Ağı (ÇMVA), Avrupa Birliği (AB), Standart Brüt Kar (SBK), Avrupa Büyüklük Birimi (ESU)

ABSTRACT

Expertise Thesis

EUROPEAN UNION FARM ACCOUNTANCY DATA NETWORK AND PILOT IMPLEMENTATION IN TURKEY

Cihan NAZLI

EU Deputy Expert

In the accession period of Turkey to EU, it is expressed that one of the most important absence for decision mechanism in agriculture sector is that gain to statistical and micro data of agricultural farms. Setting Farm Accountancy Data Network System (FADN) is very important point in order to carry out correct economic analysis of farms in integrating period to European Common Agricultural Policy of Turkey. For this purpose pilot implementation of FADN system of Turkey was began in 2007.

In the work named “European Union Farm Accountancy Data Network and Pilot Implementation in Turkey”, advantages and disadvantages having Turkey are displayed combining current references, interviews with international experts and experience in pilot Project. In Conclusion part that financial and high quality human resources necessity appeared, suggested important points that will be encountered in future. Advantages and disadvantages of Turkey are debated in frame in legal, technical infrastructure and implementation samples in EU.

2008, 57 pages

Key Words: Farm Accountancy Data Network (FADN), European Union (EU), Standard Gross Margin (SGM), European Size Unit (ESU)

TEŞEKKÜR

Türkiye'nin AB'ye tam üyelik amacıyla sürdürmekte olduğu müzakere aşamasında en önemli başlığın "Tarım Sektörü" ve sektörün AB'ye Entegrasyonu olduğu söylenebilir. Bu süreçte Çiftlik Muhasebe Veri Ağı (ÇMVA), Entegre İdare ve Kontrol Sistemi (IACS), Tarımsal Desteklemeler ve Tarım İstatistik Sistemi gibi mekanizmaların Türkiye'de uygulanması ve halihazırdaki uygulamalarında AB ile uyumlaştırılması gerekmektedir.

Uyum sürecinin en önemli başlıklardan biri olan Çiftlik Muhasebe Veri Ağı Sistemi ve bu sistemin Türkiye'de kurulmasına yönelik faaliyetlerin irdelendiği çalışmamda; çalışma konumun belirlenmesinde yardımlarını esirgemeyen Daire Başkanım Sn. Mustafa İMİR'e, Şube Müdürüm Sn. Dr. Selma AYTÜRE'ye, uygulanmakta olan pilot ÇMVA'nın kurulumu projesinde bana duydukları güven ve desteklerinden dolayı Strateji Geliştirme Başkanlığı Daire Başkanı Sn. H. Gazi KAYA'ya, Yerleşik Eşleştirme Danışmanı Muadili Sn. Vuslat ULUSOY'a, edindiğim bilgi ve tecrübede çok önemli payı olan Sn. Prof. Dr. Taner KIRAL'a, bilgi ve deneyimlerinden faydalandığım pilot projenin Yerleşik Eşleştirme Danışmanı Sn. Peter Vig JENSEN'e ve bileşen lideri Sn. Arne OKSEN'e, ÇMVA çalışma grubu üyelerine, Danimarka, Almanya ve Polonya'dan projeye katkıda bulunan tüm kısa dönem uzmanlarına, oda arkadaşım Tamer KÖSE'ye ve desteği ile çalışmamı tamamladığım sevgili eşim Bilge'ye sonsuz teşekkürlerimi sunuyorum.

Cihan NAZLI
Ankara, Ekim 2008

İÇİNDEKİLER

ÖZET.....	i
ABSTRACT.....	ii
TEŞEKKÜR.....	iii
İÇİNDEKİLER	iv
SİMGELER DİZİNİ.....	vi
ŞEKİL DİZİNİ	vii
ÇİZELGELER DİZİNİ	viii
1. GİRİŞ	1
2. KONU İLE İLGİLİ ÇALIŞMALAR	2
3. MATERYAL VE YÖNTEM	3
4. ÇİFTLİK MUHASEBESİ VERİ AĞI (ÇMVA).....	4
4.1 Tanım ve Kapsamı	4
4.2 ÇMVA'nın Yapısı ve İşleyişi	9
4.2.1 İşletmelerin Seçimi.....	9
4.2.1.1 Bölgelere göre tabakalama	10
4.2.1.1.1 Avrupa Birliğinde NUTS Sınıflandırması	10
4.2.1.1.2 Türkiye'de NUTS sınıflandırması	13
4.2.1.2 Ekonomik büyüklüğe göre tabakalama.....	15
4.2.1.3 İşletme Tipine Göre Tabakalama (Tipoloji)	19
4.2.2 ÇMVA'da Toplanan Bilgiler	20
4.2.3 Çiftçilerin Seçimi ve Anket.....	22
4.3 AVRUPA BİRLİĞİ'NDE ÇMVA ÖRNEKLERİ	23
4.3.1 Polonya'da ÇMVA Uygulamaları	23
4.3.2 Macaristan'da ÇMVA Uygulamaları.....	25
5. TÜRKİYE'DE ÇMVA.....	28
5.1 Türkiye'de ÇMVA Denemeleri	28
5.1.1 1998 Yılında Üç İlde Yapılan Pilot Çalışma	28
5.1.2 1999 yılında Ege Bölgesinde Yapılan Pilot Çalışma	29
5.1.3 2001 Yılında Türkiye Genelinde Yapılan Uygulama	29
5.2 Pilot Türk Çiftlik Muhasebe Veri Ağı Kurulumu Projesi.....	32
5.2.1 Projenin Uygulanma Süreçleri	33
5.2.2 İşletmelerin Seçimi.....	34
5.2.3 ÇMVA Soru Formu	34
5.2.4 Formların Değerlendirilmesi	36
5.2.5 Pilot ÇMVA Projesi Kapsamında Gelecek Dönemde Yapılacak Faaliyetler	37
6. SONUÇ VE ÖNERİLER	40

KAYNAKLAR	45
EKLER	
Ek 1 AB ÇMVA Bölgeleri.....	48
Ek 2. Tarım İşletmelerinin Standart Brüt Kar Esasına Göre İşletme Tiplerine Sınıflandırılması (Rehber vd. 2002).....	49
ÖZGEÇMİŞ	57

SİMGELER DİZİNİ

AB	: Avrupa Birliği
CBS	: Coğrafi Bilgi Sistemi
ÇKS	: Çiftçi Kayıt Sistemi
DPT	: Devlet Planlama Teşkilatı
ECU	: Avrupa Para Birimi (European Currency Unit)
ESU	: Avrupa Büyüklük Birimi (European Size Unit)
EUROSTAT	: Avrupa Topluluğu İstatistik Ofisi
ÇMVA	: Tarım Muhasebesi Veri Ağı (Farm Accountancy Data Network)
GTS	: Genel Tarım Sayımı
KDV	: Katma Değer Vergisi
KOB	: Katılım Ortaklığı Belgesi
NUTS	: İstatistiki Bölge Birimleri Sınıflandırması = Nomenclature of Territorial Units for Statistics
OTP	: Ortak Tarım Politikası
PL	: Proje Lideri
RTA	: Yerleşik Eşleştirme Danışmanı (Resident Twinning Advisor)
RTA C.	: Yerleşik Eşleştirme Danışmanı Muadili (Resident Twinning Advisor Counterpart)
SBK	: Standart Brüt Kar
SPO	: Kıdemli Program Görevlisi (Senior Program Officer)
TKB	: Tarım ve Köyişleri Bakanlığı
TKS	: Tapu – Kadastro Sistemi
TYA	: Tarımsal Yapı Araştırmaları
TÜİK	: Türkiye İstatistik Kurumu
TWINNING	: Eşleştirme
TZOB	: Türkiye Ziraat Odaları Birliği
YİB	: Yıllık İşgücü Birimi

ŞEKİL DİZİNİ

Şekil 4.1 ÇMVA Standart Çıktıları.....	21
Şekil 4.2 Macaristan ÇMVA Sisteminde Organizasyon Yapısı	26

ÇİZELGELER DİZİNİ

Çizelge 4.1 NUTS Düzeyleri ve Nüfus Aralıkları	11
Çizelge 4.2 Yıllara Göre ESU/EUR Paritesinin Değişimi	16
Çizelge 4.3 Ekonomik Büyüklük Sınıfları	17
Çizelge 4.4 Avrupa Büyüklük Eşikleri (ESU)	18
Çizelge 4.5 ÇMVA İşletme Kayıtlarında Yeralan Bilgiler	20

1. GİRİŞ

Türkiye, AB Ortak Tarım Politikası'na (OTP) uyum yükümlülüğü çerçevesinde, kendi tarım politikası ihtiyaçları ve dünya tarımındaki gelişmeleri dikkate alarak, 2000 yılından itibaren tarımda yeniden yapılanma ve reform için kapsamlı çalışmaları başlatmıştır. Türkiye'nin tarımda yeniden yapılanma ve reform çalışmalarının ilke ve politikaları, VIII. Kalkınma Planı'nda ve Türkiye'nin AB'ye tam üyeliği kapsamında oluşturulan Ulusal Programlarında; Çiftçi Kayıt Sistemi (ÇKS), Tapu-Kadastro Sistemi (TKS), Coğrafi Bilgi Sistemi (CBS) ve Tarım Muhasebesi Veri Ağı Sisteminin (ÇMVA) geliştirilmesi, tarımsal veri tabanını kullanan tarım bilgi sisteminin kurulması öngörülmüştür.

'Avrupa Birliği Çiftlik Muhasebe Veri Ağı Sistemi ve Türkiye'de Pilot Uygulaması' başlığı altında ele alınan çalışmada, Türkiye'nin uyum sağlaması gereken ÇMVA sisteminin uygulanabilirliğinin ortaya konması amacıyla bu sisteminin genel yapısı, tarihsel gelişimi, uygulamada işletme hakkında ne tür bilgilerin göz önüne alındığı, muhasebe verilerinin ne şekilde değerlendirildiği, Standart Brüt Kar (SBK), Avrupa Büyüklük Birimi (ESU) ve İstatistik Bölge Sınıflaması (NUTS) gibi kavramların ne anlama geldiği açıklanmıştır. Ayrıca, Türkiye'de bugüne kadar yapılan ÇMVA'ya zemin oluşturduğu düşünülen çalışmaların sistemin kurulumuna ne düzeyde katkı sağladığı araştırılarak sistemin AB ülkelerindeki örnekleri incelenmiştir.

Türkiye'de uygulanmakta olan 'Pilot ÇMVA Kurulumu Projesi' çerçevesinde bugüne kadar yapılan faaliyetler ve mevcut durum ortaya koyularak uygulama aşamasında ortaya çıkan yasal ve teknik eksiklikler ile sistemin Türkiye'de kurulması aşamasında sahip olunan avantaj ve dezavantajlar belirlenerek gerekli görülen noktalarda öneriler yapılmıştır.

2. KONU İLE İLGİLİ ÇALIŞMALAR

Bayraktar (2002), “Avrupa Birliği’nin Bölgesel Kalkınma Politikası ve Bu Politikanın Aday Ülke Olarak Türkiye Açısından Anlam ve Önemi” adlı çalışmasında, politika bazında AB ve Türkiye’deki kalkınma düzeylerini incelemiş ve Türkiye’de işsizlik oranını, 1985 yılı itibariyle, en zayıf bölgelerde ortalama % 21,1, en zengin bölgelerde ise % 6,6 olarak tespit etmiştir.

Gündoğmuş (2000), “Tarım İşletmelerinin Avrupa Birliği Sistemine Göre Sınıflandırılması Konya İli İhtisaslaşmış Tahıl İşletmeleri Örneği” adlı eserinde ÇMVA sisteminin genel yapısı ve Avrupa Birliği’nde sisteme dahil işletmelerde muhasebe kayıtlarının tutulma yöntemleri, Konya ili Tahıl işletmeleri esas alınarak incelenmiştir.

Rehber (2002), “Tarım İşletmeleri Muhasebe Veri Ağı Tanımlar ve Uygulama Rehberi” adlı çalışmasında ÇMVA sisteminin genel yapısı ve AB ülkelerinde sistemin işleyişi hakkında bilgi vermektedir. Çalışmada, AB Büyüklük Değerleri, ÇMVA sisteminde kaydedilen bilgiler ve verilerin toplanması konularında detaylı bilgiler yer almaktadır.

Şen (2004), “Türkiye’nin Avrupa Birliği Adaylığı ve Katılım Öncesi Stratejisi Çerçevesinde Bölgesel Politika Alanında Uyum Durumunun Değerlendirilmesi” adlı çalışmasında AB’de bölge kavramı, İstatistiki Bölge Birimleri Sınıflandırılması ve yapılan desteklerin bu bölgelere yönelik uygulamaları konularında incelemelerde bulunmuştur. Şen çalışmasında, AB bölgelerini, işlevlerine ve yapılarına göre; planlama bölgeleri, yönetim bölgeleri, sınır ötesi bölgeler, bağımsız bölgeler, türdeş bölgeler ve kutuplaşmış bölgeler olarak sınıflandırmıştır.

Udovecz (2004), “Results of Hungarian ÇMVA Farms” adlı çalışmasında, ÇMVA sisteminde hesaplanan giderleri ayrı ayrı inceleyerek, Macaristan örneği çerçevesinde sistemin işleyişi konusunda çalışmalar yapmıştır. Macaristan ÇMVA sisteminde, Tarım Ekonomisi Araştırma Enstitüsünün, sistem içerisinde muhasebe ofisleri ve Tarım ve Kırsal Kalkınma Bakanlığı arasında yer alan ve düzenleyici rol üstlenen bir birim olduğunu vurgulamıştır.

3. MATERYAL VE YÖNTEM

‘Avrupa Birliđi iftlik Muhasebe Veri Ađı Sistemi ve Trkiye’de Pilot Uygulaması’ adlı alıřmada, AB lkelerinde MVA’nın tarihsel geliřimi ve uygulanma prosedrleri incelenmiř ve bu sistemin iřleyiři hakkında detaylı bir arařtırma yapılmıřtır. Aynı zamanda Trkiye’de uygulanmakta olan “Pilot Trk iftlik Veri Ađı Kurulumu Projesi” alıřma grubuna dahil olarak sistemin oluřturulması ve iřlerlik kazandırılması ařamalarından elde edilen deneyimler alıřmaya aktarılmıřtır. Bu alıřma hazırlanırken, MVA konusunda yayınlanmış olan sınırlı sayıdaki kaynađın yanı sıra, Trkiye’ye MVA konusunda bilgi paylařımı yapmak amacıyla gelen proje uzmanlarının bilgi ve deneyimlerinden faydalanılmış ve Polonya’ya yapılan alıřma ziyareti ile benzer zelliklere sahip olan bir lkedeki uygulaması incelenmiřtir. MVA sistemini tanıtıcı belgelerin ođunlukla ve gncel olarak internet ortamında olması nedeniyle bilgiler Trke’ye evrilerek gncellenmiř ve alıřma iin derlenmiřtir.

alıřmanın, Trkiye’de MVA’nın pilot uygulaması kısmının incelenmesi ve tanıtılması kısmında ise proje alıřma grubu faaliyetleri ve grev raporları derlenerek mevcut durum ortaya koyulmuřtur. Ayrıca sonu ve neriler kısmında, Ankara niversitesi Tarım Ekonomisi Blm, Trkiye İstatistik Kurumu (TİK) ve Trkiye Ziraat Odaları Birliđi (TZOB) gibi kurumlarla yapılan alıřmaların sonularından faydalanılmıştır.

4. ÇİFTLİK MUHASEBESİ VERİ AĞI (ÇMVA)

4.1 Tanım ve Kapsamı

Çiftlik Muhasebe Veri Ağı (ÇMVA), AB üyesi ülkelerdeki tarım işletmelerinin yıllık gelir ve faaliyetlerine ilişkin muhasebe verilerinin toplandığı bir bilgi sistemidir (Anonim 2008f). Ortak Tarım Politikasının şekillenmesi ve etkinliğinin artırılmasında AB Komisyonu tarafından kullanılan en önemli araçlardan birisi olan ÇMVA, 15 Haziran 1965 yılında, AB Tarım Politikalarının belirlenmesi ve değerlendirilmesine olanak sağlamak amacıyla 79/65/EEC sayılı Konsey kararı ile oluşturulmuştur. AB'deki tarım işletmelerinin yalnızca tarımsal faaliyetleri dikkate alınarak yıllık gelirlerinin, giderlerinin, ekonomik ve mali durumlarının, kısaca bütün tarımsal hareketliliğin izlenmesinde en önemli araç olan ÇMVA;

- Tarımsal işletmelere ait doğru ve geçerli verilerin toplanarak tarım işletmelerinin yıllık gelirlerinin izlenmesi,
 - Ortak Tarım Politikasının (OTP) hedeflerinin belirlenmesi,
 - OTP'nin sonuçlarının değerlendirilmesi,
 - Tarımsal ürün pazarları hakkında bilgi edinilmesi,
 - Tarımsal işletmelere ait teknik ve mali bilgilerin değerlendirilmesi,
 - Destekleme mekanizmasının şekillenmesine
- olanak sağlamaktadır.

1965 yılında alınan Konsey kararı, alınan ek önlemlerle beraber ÇMVA sisteminin bugünkü işleyişinin temellerini oluşturmaktadır ve dört bölümden ve bu bölümlerin içerisinde yer alan 23 maddeden meydana gelmektedir.

Tüzüğün ilk bölümünde, Ortak Tarım Politikasının uygulamasında ihtiyaç duyulan tarımsal verilerin, Tarım Muhasebesi Veri Ağı içerisinde yer almasının önemine değinilmiştir. Veri ağının oluşturulmasıyla ilgili verilen bilgilerde, tarım işletmelerinin yıllık gelirlerinin tespit edilmesinin ve elde edilen verilerin tarımsal yapı ve tarımsal pazarlama sisteminin belirlenmesinde gerekli olduğu ve her yıl sonunda Komisyon tarafından Konseye sunulacağı ifadesi yer almaktadır.

İkinci madde de ise yönetmelikte yer alan bazı terimlerin açıklamaları yapılmıştır. Yönetmeliğe göre, İşletmeci; işletmede tam gün çalışan kişiyi, İşletme Sınıfı; aynı özelliklere sahip işletmeler grubunu, Bölüm; üye ülke sınırları veya belirlenen kriterlerle ele alınan tarım işletmesini ve Muhasebe Verileri; tarım işletmesiyle ilgili teknik, mali ve ekonomik verileri tanımlamaktadır.

Konsey Tüzüğü'nün ikinci bölümü, tarım işletmelerinin gelirinin hesaplanması ile ilgili ifadeleri içermektedir. Burada yer alan 3. maddede; işletmenin yıllık gelirinin, her türlü, teknik, mali ve ekonomik verilerinin toplanarak hesaplandığı belirtilmektedir.

Konsey Tüzüğüne göre, FADN sisteminin ilk 3 yıllık uygulamasında, saha çalışmaları ile tarım işletmelerinden 5 ha üzerindeki dikkate alınacağı ve bu süreçte sisteme dahil edilecek tarım işletmesi sayısının 10.000 ile sınırlı tutulacağı ifade edilmiştir. Bugün ise 27 üyeli AB'de FADN gözlem alanında 80.000 işletme yer almaktadır (Anonim 2008a).

Konsey Tüzüğü'nde işletme sayısında yapılan sınırlamaya açıklık getirilerek, ilk 3 yıl sona ermeden Konseyin, Komisyondan tavsiye gelmesi durumunda, tespit edilen tarım işletmelerinin sayısını artırabileceği belirtilmiştir. Burada sistemin istenen işleyişi elde etmesi durumunda, kapsamının artırılarak genişleyebileceğinin yolu açılmış olmaktadır.

Konsey Tüzüğü'nde, tarım işletmeleri ile ilgili olarak aşağıdaki şartların göz önüne alınması gerektiği vurgulanmıştır:

(i) Tarım işletmeleri buldukları sınıfın özelliklerini taşımalıdır. Bu özellikler aşağıda gösterilen kriterlerden oluşmaktadır:

- İşletmenin tipi
- Arazi
- İş gücü (sayı ve yoğunluğu)
- İş gücünün tipi

(ii) Tarım işletmesinde çalışan kişi işletme muhasebesini tutabilecek kapasitede olmalı ve muhasebe kayıtlarını Komisyonun istediği formatta hazırlamalıdır.

(iii) İşletmenin üretim koşulları, yeri, pazarla olan bağı dikkate alınmalı ve değerlendirilmelidir.

Tüzüğün beşinci maddesinde ÇMVA sistemi içerisinde yer alan Bölgesel Komiteler hakkında bilgi verilmektedir. Bu maddede her üye ülkenin, yönetmeliğin yürürlüğe girmesinden sonraki ilk 3 ay içerisinde, Bölgesel Komitelerini oluşturması gerektiği belirtilmiştir. Bölgesel Komitelerin yapıları incelendiğinde 12 kişiyle sınırlandırıldıkları ve yönetici otoriteler, çiftçiler, tarım muhasebe ofisi ve tarım ekonomisi, tarımsal eğitim, rehberlik servisleri, tarımsal yayım, tarım istatistikleri, tarımsal kredi gibi konularda yeterli bilgi düzeyine sahip olan işbirliği için gerekli olan kuruluşlardan oluştuğu görülmektedir. Ayrıca Bölgesel Komitenin başkanının, Komite üyeleri arasından seçilerek üye ülke tarafından atanacağı, bölgesel komitenin kararlarını oy birliği ile alacağı, eğer oy birliği sağlanamıyorsa üye ülke tarafından oluşturulmuş bir otorite tarafından alınacağı yer almaktadır. Konsey Tüzüğüne göre bölgesel komitenin görevleri şöyledir;

* Mevcut istatistiki bilgilerden faydalanarak kendi sınıfı içinde yer alan tarım işletmelerini gruplandırmak ve değişik gruplar arasında sayısal dağıtımın yapılmasını sağlamak,

* Her grup içinde yer alan tarım işletmesi sayısını belirlemek ve bunların dağıtımını sayısal dağılıma bağlı olarak gerçekleştirmek,

* Son olarak, seçilmiş olan tarım işletmelerini listelemek ve her birini belirlemektir. Bölgesel Komitelerin hazırlamış oldukları listeler, Muhasebe Ofisi ve daha sonra da Sorumlu Kuruluşa gönderilir.

Konsey kararının altıncı maddesinde ise her üye ülkenin, bu yönetmeliğin yürürlüğe girmesini takip eden ilk 2 ay içerisinde sorumlu kuruluş ile temasa geçmesi zorunluluğu

belirtilmiştir. Ayrıca bu maddede sorumlu kuruluşun görevleri de yer almaktadır. Sorumlu Kuruluşun görevleri şu şekilde sıralanabilir;

- * Bölgesel Ofisi ve Muhasebe Ofislerini bilgilendirerek kuralların bir örnek olarak uygulanmasını sağlamak,
- * Komisyona muhasebe ofislerinin listesini göndermek,
- * Bölgesel Komiteler tarafından toplanan son halini almış olan tarım işletmelerinin listelerini Komisyona göndermek,
- * Muhasebe ofisleri tarafından birleştirilen işletme muhasebelerine son halini vermek,
- * Komisyona bu muhasebe bilgilerini ulaştırmak,
- * Bölgesel Komiteler ve Muhasebe Ofisleriyle işbirliği halinde olmak, muhasebe bilgilerinin Komisyon tarafından istenilme durumlarında ve Komisyonun uygulamaya yönelik kararlarını Muhasebe ofisine iletme durumunda bilgi akışını sağlamaktır.

Konsey Tüzüğü'nün dokuzuncu maddesine göre sözleşme, üye ülke yetkisi altında, yıllık olarak, daha sonra şekillenecek olan yetkili ve seçilecek olan muhasebe ofisi arasında yapılacaktır. Bu sözleşmeyle muhasebe ofisi, standart ücretini alacak ve tarım muhasebesi kayıtları tamamlanacaktır. Ayrıca bu maddeye göre, söz konusu sözleşmeler tüm üye ülkeler için bir örnek olacaktır. Yine bu madde de ilave hususlar üye ülke tarafından benzer yol izlenerek sözleşmeye eklenebilir ifadesi yer almaktadır. Muhasebe ofislerinin görevlerinin, normal yönetim kanalları içinde belirleneceği ve yönetimden sorumlu olan bölüm tarafından yerine getirileceği de belirtilmiştir.

Konsey kararının ilk iki bölümünde ÇMVA sisteminin işleyişi ve tarım işletmesinin üzerine düşen görevler konusunda bilgiler verilmektedir. Üçüncü bölümde ise, tarım işletmelerinin mali yönden analiz edilmeleri amacıyla muhasebe verilerinin toplanmasıyla ilgili düzenlemelere yer verilmiştir.

Üçüncü bölümde tarım işletmelerinin analizleri için gerekli olan muhasebe verilerinin toplanmasıyla ilgili düzenlemelere değinilmiştir. Her bir işletmenin seçimiyle ilgili olarak izlenecek yolun, ayrı ayrı belirlenmesi gerekliliği yer almaktadır. Böylelikle, veri ağı sistemi içerisinde, işletmelerin bir örnek olmalarına olanak sağlanmaktadır.

Konsey Tüzüğü'nün dördüncü bölümünde, ÇMVA yolu ile elde edilen verilerin vergilendirme amacıyla kullanılmayacağı, ÇMVA sistemi içinde yer alan işletmelerin verilerinin veya bilgilerinin herhangi bir şekilde açığa çıkmasının önleneyeceği ve aksi durumda, üye ülkelerin gerekli önlemleri alarak bu ihlal durumlarını cezalandıracağı yer almaktadır. Ayrıca, sistemin işleyişi açısından Bölgesel Komiteler ve muhasebe ofislerinin sorumluluk alanlarının sınırlarını belirleyebilecekleri ve bu sınırları, Komisyona bildirmelerinin gerekliliği vurgulanmıştır.

Dördüncü maddede yer alan bir başka ifadede ise, Topluluk Komitesinin, üye ülke temsilcileri ve AB Komisyonundaki temsilcilerden oluştuğu, her üye ülkenin, Topluluk komitesinde 5'den fazla temsilci ile temsil edilemeyeceği ve oy kullanma yetkisi olmayan Topluluk Komitesinin başkanının Komisyon temsilcisi olacağı belirtilmiştir.

ÇMVA sisteminde, alınacak kararların ve uygulanacak tedbirlerin taslağı Komisyon temsilcisi tarafından oylamaya sunulur ve kararlar oy birliği ile alınır. Komisyon, tedbirleri hemen uygulamaya koyar. Bununla beraber tedbirler, Topluluk Komitesi fikirleriyle uyumlu değilse Konsey ile temasa geçilir. Bu durumda Komisyon, tedbirlerin uygulanmasını erteleyebilir, ancak erteleme süresi karşılıklı iletişimin başladığı andan itibaren 1 aydan fazla olamaz. Ayrıca Konsey, nitelikli çoğunluğa göre 1 ay içinde farklı bir karar alabilme yetkisine de sahiptir.

4.2 ÇMVA'nın Yapısı ve İşleyişi

ÇMVA sistemi ile 25 üye ülkeden 5 milyon tarım işletmesinin temsil edilmesi amacı ile oluşturulan 80.000 işletmelik gözlem alanı için muhasebe verileri toplanmaktadır. Son iki üye, Romanya ve Bulgaristan'ın da ÇMVA sistemine katılımları ile birlikte temsil edilen işletme sayısı 6.400.000 civarında olacaktır.

ÇMVA sisteminde işletme ile tüm bilgiler alınmaktadır. Alınan bu bilgiler; bölge, ekili alan, işgücü ve hayvan sayısı gibi fiziksel veriler ve ürün değerleri, stoklar, alım satım değerleri, maliyetler, borçlar, alınan hibe ve destekler gibi ekonomik ve mali verilerdir.

Sistemde veri akışı, çiftliklerden alınan bilgilerin yerel düzeyde muhasebe ofislerine aktarılması ile başlamaktadır. Yerel muhasebe ofislerinden bölgesel düzeydeki ofislere aktarılan ÇMVA bilgileri, oradan da ulusal düzeyde faaliyet gösteren "İrtibat Bürolarına" aktarılmaktadır. Gerekli incelemeler ve düzenlemelerin ardından veriler Avrupa Komisyonu Tarım Genel Müdürlüğüne iletilerek AB düzeyinde değerlendirilmesi sağlanmış olmaktadır.

4.2.1 İşletmelerin Seçimi

AB'de her ülke seçim planını kendisi oluşturmaktadır. ÇMVA gözlem alanı içinde tarımsal faaliyetler açısından büyük bir çeşitlilik vardır. Bazı işletmeler çok büyükken diğerleri küçük veya bazıları bitkisel üretim faaliyetinde bulunurken diğerleri hayvansal üretim faaliyetinde bulunurlar. Bu heterojen yapının ortadan kaldırılması amacıyla örnek işletmelerin seçiminden önce gözlem alanı tabakalanır ve böylece örnekleme etkinliği artırılarak gözlem alanı içerisindeki işletmelerin çeşitliliğini temsil etmek için gerekli işletme sayısı minimize edilmiş olur.

ÇMVA sisteminde, işletmelerin tabakalanmasında üç kriter kullanılmaktadır (Plees 2005);

- * İşletmenin bulunduğu coğrafi bölge
- * İşletmenin ekonomik büyüklüğü
- * İşletmenin tipi (tipoloji)

4.2.1.1 Bölgelere göre tabakalama

ÇMVA Sisteminin uygulanmasında AB üyesi ülkeler, İstatistiki Bölge Sınıflandırmasına (NUTS) göre 104 bölgeye ayrılmışlardır (Ek 1). AB’de her ülkede farklı sayıda ÇMVA bölgesi bulunmaktadır. Danimarka, Hollanda, İrlanda, Çek Cumhuriyeti gibi ülkelerde 1 ÇMVA bölgesi varken, Almanya’da 12, İtalya’da 21 ve Fransa’da 22 bölge vardır.

4.2.1.1.1 Avrupa Birliğinde NUTS Sınıflandırması

Bölgesel istatistiklerin toplanması, geliştirilmesi, bölgelerin sosyo-ekonomik analizlerinin yapılması, bölgesel politikaların çerçevesinin belirlenmesi ve karşılaştırılabilir istatistiki bir veri tabanının oluşturulması amacıyla AB genelinde Eurostat tarafından geliştirilen İstatistiki Bölge Birimleri Sınıflandırması kullanılmaktadır (Şen 2004).

AB içerisinde ülkeler, hatta bir ülkede bölgeler arasında büyük farklılıklar mevcuttur. Birlik genelinde önemli gelişme sorunları olan bölgeler Doğu ve Güney bölgeleridir (Bayraktar 2002). Bu farklılıklardan yola çıkarak, NUTS sınıflandırması ilk olarak 1970’lerin başında Avrupa Birliği İstatistik Ofisi (Eurostat) tarafından herhangi bir hukuki dayanağı olmadan Eurostat ve üye ülkeler arasındaki gayri resmi bir mutabakata göre oluşturulmuştur. Ancak, konunun son yıllarda öneminin artmasından dolayı, 26.05.2003 tarih ve 1059/2003 sayılı Tüzükle hukuki nitelik kazanmıştır. Bölgeler, AB terminolojisinde NUTS I, NUTS II ve NUTS III olarak adlandırılmakta, planlama ve bölgelerarası karşılaştırmalar bu sınıflandırmaya göre yapılmaktadır. NUTS bölgeleri

oluşturulurken söz konusu yerler, nüfusları ve sosyo-ekonomik durumları göz önüne alınarak sınıflandırılmıştır (Anonim 2008d).

NUTS sınıflandırması, bir ülkeyi NUTS I bölgelerine, her bir NUTS I bölgesini NUTS II bölgelerine ve yine aynı şekilde, her bir NUTS II bölgesini NUTS III bölgelerine ayırır. Söz konusu sınıflandırma ülkeden ülkeye NUTS I ve NUTS II; NUTS I ve NUTS III; NUTS II ve NUTS III düzeylerinin kullanımı şeklinde farklılık gösterebilir. Eksik kalan üçüncü düzeyin tamamlanması için bir sonraki düzeydeki idari birimlerin gruplandırılarak birleştirilmesi gereklidir. Örneğin, NUTS I düzeyinde Alman Eyaletleri, İngiliz ekonomik planlama bölgeleri, NUTS II düzeyinde İspanya'daki özerk bölgeler ve Almanya'daki iller; NUTS III düzeyde ise, Almanya'daki ilçeler, İspanya ve Fransa'daki iller, İrlanda'daki planlama bölgeleri yer almaktadır (Şen 2004).

AB'de NUTS bölgelerinin adedi şu şekildedir:

I- NUTS I: 77 adet birlik bölgesi

II- NUTS II: 206 adet temel idari bölge (iller bazında)

III- NUTS III: 1031 adet temel idari bölgelerin alt bölümleri (illerin ilçelerini oluşturur ve aynı zamanda en küçük yönetim birimidir)

NUTS bölgelerinin belirlenmesi için nüfus aralıkları tespit edilmiştir. Söz konusu nüfus aralıkları Çizelge 4.1'de verilmiştir.

Çizelge 4.1 NUTS Düzeyleri ve Nüfus Aralıkları (Anonim 2008a)

DÜZEY	EN AZ	EN ÇOK
NUTS I	3.000.000	7.000.000
NUTS II	800.000	3.000.000
NUTS III	150.000	800.000

AB bölgesel politikaların etkinliğinin artırılmasında faydalanan NUTS'ın kullanım alanları şu şekilde özetlenebilir (Şen 2004):

- Topluluk bölgesel istatistiklerinin toplanması, geliştirilmesi ve uyumlaştırılması:

1970'lerin ortasından bu yana NUTS, özel istatistikleri toplamak için oluşturulan bölgesel sistemlerin yerini almaya başlamıştır. Böylece, veriler benzer anlayışla oluşturulan bölgelerden toplanırken aralarında bir uyum da sağlanmaktadır.

- Bölgelerin sosyal ve ekonomik analizlerinin gerçekleştirilmesi:

Ortaya konan görüşler NUTS II'nin, üye ülkelerin bölgesel politikaları uyguladıkları seviye olması sebebiyle bölgesel ve ulusal problemlerin analiz edilmesinde en elverişli düzey olduğunu dile getirmektedir. Diğer yandan NUTS I düzeyi, Topluluk problemlerinin (gümrük birliği, ekonomik bütünleşme) takip edilmesi için ve NUTS III düzeyi de bölgesel tedbirlerin nerede uygulanması gerektiğini tam olarak değerlendirmek için uygun görülmüştür.

- Topluluğun Bölgesel Politikasının çerçevesinin oluşturulması:

Yapısal Fonlar kapsamında destek verilecek Hedef bölgelerin tespit edilmesinde NUTS II düzeyi esas alınmaktadır. Yine ekonomik ve sosyal uyum raporları da NUTS II düzeyinde hazırlanmaktadır.

Bölgelerin istatistiki dökümünü ayrıntılı olarak gösteren istatistiki değerler belirli aralıklarla yayımlanan Eurostat yayınlarından takip edilmektedir. Birliğin Bölgesel Politikasının oluşturulmasında ve Avrupa Komisyonunun, Konseye sunduğu raporlarda bölgeler arası gelişmişlik düzeyleri saptanırken kullanılan göstergeler ve istatistiki değerler sayesinde gelişmeler ve yapılan müdahaleler gözlenebilmektedir.

4.2.1.1.2 Türkiye’de NUTS sınıflandırması

Avrupa Birliği'nin bölgesel düzeyde uyguladığı müktesebata uyum çerçevesinde; bölgesel verilerin toplanması, geliştirilmesi, bölgelerin sosyo-ekonomik analizlerinin yapılması, bölgesel politikaların çerçevesinin belirlenmesi ve Avrupa Birliği Bölgesel İstatistik Sistemi'ne uygun karşılaştırılabilir istatistiki veri tabanı oluşturulması amacıyla Devlet Planlama Teşkilatı Müsteşarlığı koordinasyonunda ve TÜİK katkılarıyla İstatistiki Bölge Birimleri Sınıflandırması çalışması yapılmıştır. Bu çalışma sonucunda; Düzey 1 olarak 12, Düzey 2 olarak 26 ve Düzey 3 olarak da 81 (il) İstatistiki Bölge Birimi tanımlanmıştır (Anonim 2008b).

İstatistiki Bölge Birimleri Sınıflandırmasında iller "Düzey 3" olarak tanımlanmış; ekonomik, sosyal ve coğrafi yönden benzerlik gösteren komşu iller ise bölgesel kalkınma planları ve nüfus büyüklükleri dikkate alınarak "Düzey 1" ve "Düzey 2" olarak gruplandırılmak suretiyle hiyerarşik İstatistiki Bölge Birimleri Sınıflandırması yapılmıştır (Anonim 2008e).

Türkiye’de uygulanan NUTS sisteminde, "Düzey 3" kapsamındaki İstatistiki Bölge Birimleri 81 adet olarak il düzeyinde ele alınmıştır. Yani her il, bir İstatistiki Bölge Birimini tanımlamaktadır. "Düzey 2" İstatistiki Bölge Birimleri, "Düzey 3" kapsamındaki komşu illerin gruplandırılması sonucu tanımlanmış olup 26 adettir. "Düzey 1" İstatistiki Bölge Birimleri ise "Düzey 2" İstatistiki Bölge Birimlerinin gruplandırılması sonucu tanımlanmış olup 12 adettir.

Türkiye’de NUTS oluşumunun ardından, tüm kamu kurum ve kuruluşları, bölgesel istatistiklerin toplanması, geliştirilmesi, bölgelerin sosyo-ekonomik analizlerinin yapılması ve bölgesel politikaların çerçevesinin belirlenmesi gibi çalışmalarda, İstatistiki Bölge Birimleri Sınıflandırmasını esas almaktadır. Sözü geçen uygulamalarda, karşılaşılabilecek aksaklıkların çözümünde, Devlet Planlama Teşkilatı Müsteşarlığı ve Türkiye İstatistik Kurumu Başkanlığı yetkili kuruluşlar olarak tayin edilmişlerdir.

4.2.1.2 Ekonomik büyüklüğe göre tabakalama

ÇMVA'da belirli bir ekonomik büyüklüğe erişen işletmeler sisteme dahil edilmektedirler. AB'nin tarım işletmelerini ekonomik olarak sınıflandırma sistemi, işletmelerin ekonomik büyüklük ve işletmecilik tipine dayalı olarak aynı tarzda sınıflandırılması anlamındadır. İşletmelerin ekonomik büyüklüğü ve işletme tipi; Standart Brüt Kar'a (SBK) dayalı olarak belirlenmektedir. Bir bitkisel üretim veya hayvancılık faaliyetinin Standart Brüt Karı, bir hayvandan veya bir hektardan elde edilen üretim değerinden, bu üretim değerini gerçekleştirmek için yapılan bazı özel masrafların çıkartılması ile bulunur. Her bölgedeki bitkisel ve hayvansal unsurlar için bir SBK belirlenir. Bölgesel ofisler işletmelerden toplanan verilere dayanarak SBK'ları hesaplar. İşletmenin toplam standart brüt karı o işletmenin ekonomik büyüklüğünü ifade eder. Standart Brüt Kar'a göre belirlenen işletme büyüklükleri, Avrupa Büyüklük Birimi (ESU) olarak ifade edilir (Rehber vd. 2002).

Bu sınıflandırma sistemi ile OTP'nin bilgi gereksiniminin karşılanması, AB düzeyinde farklı sınıflar arasında, üye ülkeler ve üye ülkelerin bölgeleri arasında ve farklı dönemler itibariyle işletmelerin karşılaştırılması ve ekonomik kriterlere dayalı olarak işletmelerin analizi amaçlanmaktadır. Sınıflandırma esas olarak AB Tarımsal Yapı Araştırmaları (TYA) ve ÇMVA ile toplanan verinin büyüklük sınıfı ve işletme tipine göre sunumunda kullanılmaktadır (Gündoğmuş 2000).

Ekonomik büyüklüklerine göre sınıflandırma işlemi Avrupa Büyüklük Birimi'ne (ESU) göre yapılmaktadır. Avrupa Büyüklük Birimi'ne göre işletme büyüklüklerinin belirlenmesi için; öncelikle işletmenin her bir üretim dalının büyüklüğünün hektar veya hayvan sayısı olarak belirlenmesi ve ardından işletmenin standart brüt karını belirleyebilmek için her bir üretim faaliyeti miktarının uygun standart brüt karla çarpılması gerekmektedir. Üretim faaliyetleri için ayrı ayrı hesaplanan hesaplanan brüt karların toplanması sonucu işletmenin toplam standart brüt karı bulunmaktadır. İşletmenin toplam standart brüt karının ESU değerine bölünmesi sonucunda ise ekonomik işletme büyüklüğü hesaplanmış olmaktadır. Girdi ve çıktı fiyatlarındaki dalgalanmaların SBK'ya etkilerini asgariye indirmek amacıyla son 3 yılın ortalaması alınarak SBK belirlenir ve iki yılda bir güncellenir.

Standart Brüt Kar'ları tespit edilen işletmeler, ekonomik büyüklüklerinin belirlenmesi amacıyla sabit bir sayı olan ESU değerine bölünürler. ESU değeri, EURO/ECU cinsinden tanımlanan ve yıllar itibariyle değişim göstermiş olan sabit bir sayıdır. Yıllara göre ESU değerinin değişimi Çizelge 4.2' de gösterilmiştir.

Çizelge 4.2 Yıllara Göre ESU/EUR Paritesinin Değişimi (Anonim 2008a)

Standart Brüt Kar Yılı	1 ESU' nun EURO/ECU Değeri
2006	1200
2000	1200
1994	1200
1992	1200
1990	1200
1988	1200
1984	1200
1982	1100
1980	1000

1980 yılında 1000 olarak hesaplanan ESU değeri sonraki yıllarda artırılmıştır. ESU büyüklüğü, mevcut işletmelerin büyümesi, 1000 değerinin bu işletmelerin toplam standart brüt kar değerlerine oranlandığında, eşik değerden büyük olan işletme sayısının fazla sayıda olması ve yıllar itibariyle yaşanan enflasyonist baskının hesaplamaları olumsuz etkileyerek suni sonuçlar elde edilmesi neticesinde artırılmıştır. 1984 yılında 1200 olarak hesaplanan ESU değeri günümüzde de aynı değerde hesaplanmaktadır.

Avrupa büyüklük birimine göre işletme büyüklükleri altı ana grupta toplanmaktadır. Standart Brüt Kar'ın bölünmesinin ardından elde edilen ESU değerlerine göre 4 ESU' dan daha küçük işletmeler çok küçük işletmeler, 100 ESU' dan daha büyük işletmeler ise çok büyük işletmeler olarak tanımlanmaktadır (Çizelge 4.3).

Çizelge 4.3 Ekonomik Büyüklük Sınıfları (Anonim 2008a)

Gruplar	Büyüklük (ESU)
Çok küçük	< 4 ESU
Küçük	4 - < 8 ESU
Ortalamanın altında	8 - < 16 ESU
Ortalamanın üstünde	16 - < 40 ESU
Büyük	40 - < 100 ESU
Çok büyük	>= 100 ESU

ÇMVA sisteminde ESU cinsinden belli bir ekonomik büyüklüğü aşan ve ticari olarak tanımlanan tarım işletmeleri ÇMVA gözlem alanına girmektedirler. Eşik değerler, ait oldukları ülkelerdeki tarım işletmelerinin ekonomik büyüklükleri ile doğru orantılıdır. İşletmelerin Standart Brüt Karları ne kadar büyük olursa, büyüklük eşiği de o kadar büyük olmaktadır (Wilson vd. 2005). Avrupa Birliği'ndeki farklı tarımsal yapı nedeniyle her bir üye ülke için ayrı olarak belirlenen eşik değerler Çizelge 4.4'de yer almaktadır.

Çizelge 4.4 Avrupa Büyüklük Eşikleri (ESU) (Anonim 2008a)

Ülke	Eşik Değeri
Almanya	16
Belçika	16
Hollanda	16
İngiltere	16
Avusturya	8
Danimarka	8
Malta	8
Fransa	8
Finlandiya	8
İsveç	8
İngiltere (Kuzey İrlanda)	8
Lüksemburg	8
Slovakya	8
Çek Cumhuriyeti	4
İtalya	4
Yunanistan	2
İspanya	2
İrlanda	2
Portekiz	2
Macaristan	2
Letonya	2
Litvanya	2
Estonya	2
Polonya	2
Slovenya	2
Kıbrıs	2
Bulgaristan	1
Romanya	1

Çizelge 4.4'de 16 ESU eşik değeri ile AB'nin en büyük işletmelerinin Almanya, Belçika, Hollanda ve İngiltere'de olduğu görülmektedir. Bu ülkelerde, ekonomik büyüklükleri 16 ESU'yu geçmeyen işletmeler, ÇMVA gözlem alanı içerisine dahil edilmemektedirler. Henüz ÇMVA sistemine entegre olamayan üyeler Romanya ve Bulgaristan ise, 1 ESU'luk büyüklük değerleri ile AB içerisinde en küçük katsayıya sahip ülkeler konumundadır. Türkiye'nin AB'ye girmesi durumunda kendisi için hesaplanacak eşik değerin de tarım işletmelerinin nispeten küçük ve az gelirli olmasından dolayı 1 olması öngörülmektedir.

4.2.1.3 İşletme Tipine Göre Tabakalama (Tipoloji)

Bir tarım işletmesinin işletme tipi, işletmedeki farklı üretim faaliyetlerinin, işletmenin toplam standart brüt karına nispi (%) katkılarına göre belirlenmektedir. Örneğin bir işletmenin ihtisaslaşmış tahıl işletmesi olarak adlandırılabilmesi için işletmenin toplam SBK' sının en az 2/3' ünü tahılın oluşturması gerekmektedir (Gündoğmuş 2000).

İşletme tiplerini belirlemede kullanılan sınıflama, dört aşamadan meydana gelmektedir. Birinci aşamada 9 genel işletme tipi ortaya çıkmaktadır ki bunlar, ihtisaslaşmış tarla ürünleri işletmesi, ihtisaslaşmış bahçecilik işletmesi, çok yıllık meyvecilik işletmesi, ihtisaslaşmış mera hayvancılığı işletmesi, ihtisaslaşmış tahılla beslenen hayvan işletmeciliği, karma bitkisel üretim işletmeleri, karma hayvancılık işletmeleri, karma bitkisel ve hayvansal üretim yapan işletmeler ve diğer şekillerde sınıflandırılmayan işletmelerdir (Ek 2).

İkinci aşamada genel işletme tipleri 17 temel işletme tipine ayrılmaktadır. Tarım işletmelerinin yapısal durumuna ilişkin araştırmaların ele alınışı ve birçok sonucun yayınlanmasında, bu sınıflandırma tipleri kullanılmaktadır. Üçüncü aşamada ise 17 temel işletme tipi yaklaşık 50 özel işletme tipine ayrılmaktadır. Dördüncü aşamada ise özel işletme tiplerinin alt sınıflandırması olup, yalnızca belli üye ülkeler tarafından kullanılmaktadır.

İşletmelerin tipine göre sınıflandırılmasında, tarımsal yapı araştırmasının temel aracı olan özellikler listesinde her bir özelliğe karşılık gelen kodlar kullanılmaktadır. Ek 2'de

görüldüğü gibi genel, temel ve özel tip işletmelerin alt bölümleri sütunlarında tanımlanan işletme tiplerinin belirlenmesinde, hangi koşulların göz önünde bulundurulduğu, karakteristiklerin kodları sütununda belirtilmiştir.

4.2.2 ÇMVA'da Toplanan Bilgiler

ÇMVA anket formları, AB'de tüm ülkeler için kullanılan ve işletme bilgilerini içeren "Farm Return" adı verilen standart ÇMVA formu çerçevesinde hazırlanmaktadır. Anket formunda çiftçiden talep edilen işletmenin fiziksel ve ekonomik verileri ile ilgili bilgiler mevcuttur. Çizelge 4.5'de ÇMVA anket formunda yer alan bilgiler yer almaktadır.

Çizelge 4.5 ÇMVA İşletme Kayıtlarında Yeralan Bilgiler (Rehber vd. 2002)

A	GENEL BİLGİ İşletmenin Tanımlanması ve Sınıflandırılması
B	FAALİYET TİPİ Öz mülk, kira ve ortaklıkla işletilen işletme arazisinin oranı
C	İŞGÜCÜ Muhasebe periyodunda işletmede üretime katkı sağlayan ücret ödenen ve ödenmeyen bütün işgücü (sözleşmeli işlerde kullanılan işgücü hariç) Sabit varlıkların üretiminde, yenileme veya büyük tamirlerde kullanılan işgücü hariç.
D	HAYVAN SAYISI VE DEĞERİ Ortalama hayvan sayısı ile birlikte bütün işletme hayvanlarının sene başı ve sene sonu değerleri
E	HAYVAN ALIŞ VE SATIŞLARI Hayvanların işletmede tüketim ile alış ve satışlarının değerleri
F	MASRAFLAR Muhasebe yılında parasal olmayan ürünlerin üretiminde kullanılan tüm parasal olmayan girdilerin kullanım değeri
G	ARAZİ VE BİNALAR, ÖLÜ DEMİRBAŞ VE DÖNER SERMAYE Masraf esasına göre değerlendirilmiş, işletmenin kendi kaynakları tarafından sabit varlıkların büyük tamiri, yenilenmesi veya üretimini içerir
H	BORÇLAR Kısa, orta ve uzun dönem borçların sene başı ve sene sonu değerleri
I	KATMA DEĞER VERGİSİ

	Uygulanan KDV sistemi ve ödemeleri
J	YARDIM, SÜBVANSİYON VE TELAFİ ÖDEMELERİ Kamu fonlarından tarımsal faaliyete doğrudan yapılan ödemeler olarak tanımlanır, arazi, bitki, makine ve ekipman yatırımları için olanlar hariçtir.
K	ÜRETİM Bitkisel, hayvansal ve diğer tüm üretim faaliyetlerinin üretim alanı, miktarı ve değerleri
L	KOTALAR VE DİĞER HAKLAR
M	TARLA BİTKİLERİ TELAFİ ÖDEMELERİ

ÇMVA anketi ile üreticiden üretim yılı içerisinde meydana gelen tüm mal ve hizmet hareketleri, elde edilen gelir, borç ve alacaklar, ödenen vergiler ve işgücü durumu gibi bilgiler alınmaktadır. Anket yılda 1 kez yapılmakta ve üreticilerin tutmakta oldukları kayıt defterlerinden faydalanılmaktadır.

ÇMVA anketlerinin yapılması ve değerlendirilmesi sonunda işletme ile ilgili olarak diğer işletmelerle mukayeseye uygun veriler elde edilmektedir. ÇMVA anketleri ve değerlendirmeleri sonucu işletme ile ilgili olarak elde edilecek bilgiler şu şekilde sıralanabilir;



Şekil 4.1 ÇMVA Standart Çıktıları

4.2.3 Çiftçilerin Seçimi ve Anket

ÇMVA sistemi, zorunlu bir katılımı öngörmeyip gönüllülük esasına dayanmaktadır. Gönüllü çiftçiler sisteme katılarak yıllık tarımsal bilgilerini veri toplayıcılarla paylaşırlar ve bu bilgiler analiz edilerek Komisyon'a raporlanır. Gönüllü çiftçilerin ÇMVA sistemine kazandırılması aşamasında, sistemin ve üyeliğin vergilendirme ya da başka bir amaç taşımadığı, yalnızca bu sisteme üye olmaktan ibaret olduğu açıklanmalı ve veri gizliliği konusunda gerekli güvenceler verilmelidir.

AB'de ÇMVA verilerinin toplanması genellikle Tarımsal Araştırma Enstitüleri ile beraber çalışan Bölgesel Ofislerin sorumluluğundadır. Bölgesel ofisler, işletmelere yaptıkları veri toplama ziyaretlerinde kendi personellerini kullandıkları gibi, Muhasebe Ofisleri, Üniversiteler, Üretici Birlikleri ve diğer organizasyonlardan faydalanmaktadır. Her üye ülkenin kendi planladığı tarih çerçevesinde gerçekleştirdiği veri toplama faaliyeti yılda 1 kez yapılmaktadır (Anonim 2008a).

İşletmelerden istenen veriler muhasebe kayıtlarından ya da işletme kayıt defterlerinden elde edilmektedir. Üye ülkelerdeki tarım işletmelerinin çok uzun yıllardan beri kayıt tutma alışkanlığında olmaları veri toplayıcının işini kolaylaştırmaktadır. Veri tutma zorunluluğu olmayan üye ülkelerde ise bölgesel ofisler özel ÇMVA kayıt defterleri oluşturarak ÇMVA gönüllü işletmelerine dağıtmışlardır.

Elde edilen verilerin kalitesi ve AB tarım politikası kararları hassas analizlerden temel almaktadır. Bölgesel ofisler ve komisyon, ÇMVA verilerinin hatalarının tanımlanması ve düzeltilmesi için uygunluk, homojenlik ve devamlılık testlerini yaparak kalite kontrolünü sağlamaya çalışırlar.

Üye Ülkeler, Komisyon'a iletmekle yükümlü oldukları verileri toplamak için düzenledikleri anketlerde, kendi tarım sektörleriyle ilgili ilave birçok veriyi de toplamaktadırlar. ÇMVA, özellikle tarımı gelişmiş ülkelerde, başta ulusal hesaplamalar (tarımda ekonomik hesaplar) olmak üzere birçok analiz, araştırma ve danışmanlık faaliyetleri için de işletme bazında, güvenilir ve detaylı bilgi sağlamaktadır.

4.3 AVRUPA BİRLİĞİ'NDE ÇMVA ÖRNEKLERİ

ÇMVA sistemi, AB ülkelerinde ilk kez uygulanmaya başladığında, uygulamalar arasında farklılıklar ve zorluklar yaşanmıştır. Bazı ülkelerde tarımsal kayıt tutma zorunluluğunun olması, bazı ülkelerde ise uygulama birimleri arasındaki koordinasyon, ÇMVA'ya geçiş sürecini kolaylaştırmıştır. Bu bölümde, Türkiye'ye benzer niteliklere sahip olduğu düşünülerek, Polonya ve Macaristan'da uygulanmakta olan ÇMVA örnekleri incelenerek uygulama sürecine dair bilgi verilmeye çalışılacaktır. Polonya örneğinde, ÇMVA sisteminin ilk uygulandığı dönemlerde yaşanan sıkıntılar, Macaristan örneğinde ise uygulama birimlerinin sistemin işleyişine olan katkıları gözler önüne serilmeye çalışılmıştır.

4.3.1 Polonya'da ÇMVA Uygulamaları

AB'ye üye ülkelerde de ÇMVA sisteminin sorunsuz bir şekilde yerleştiğini söyleyebilmek mümkün değildir. Fakat bazı ülkeler, Tarım muhasebe kayıt sistemini yıllar öncesinden uyguladıklarından ÇMVA'ya geçiş, diğer ülkelere göre daha kolay olmuştur. Polonya'da tarım işletmeleri, Avrupa Birliği sürecinin öncesinde muhasebe kaydı tutmaktaydı. Avrupa Birliğine uyum döneminde yapılması gereken, 1926 yılından bu yana uygulanmakta olan Tarım Muhasebesi sisteminin, AB ÇMVA sistemine uyumlu hale getirilmesinin sağlanması olmuştur. Mevcut sistemin üzerinden ÇMVA sistemine geçiş yapmak Polonya için birçok avantaj sağlamıştır. Polonya'da ÇMVA konusunda 1997 yılında ilk pilot uygulama yapılmış, 2000 yılında ise yasal düzenlemeler yerine getirilmiştir. Bu düzenlemeler ile ÇMVA sisteminin bugün de uygulanmakta olan yasal zemini oluşturulmuştur. 2002 yılından itibaren de verilerin ÇMVA metodolojisine göre toplandığı göze çarpmaktadır (Grabowska 2004a).

2004 yılına gelindiğinde sistem dahilinde 12400 adet işletmede anket uygulaması yapıldığı görülmektedir. Polonya'da Standart Brüt Kar hesaplanmasına yönelik ilk çalışmalar, AB uzmanlarıyla koordineli bir çalışma sonucunda 1996 yılında yapılmıştır. Başkent Varşova'da ÇMVA İrtibat Ajansı olarak Tarım ve Gıda Ekonomisi Enstitüsü görev yapmaktadır. Polonya Tarım Bakanlığı ve Tarım ve Gıda Ekonomisi Enstitüsü

arasında 1997 yılında başlatılan eğitim programlarının devamlılığının sağlanması amacıyla mutabakat sağlanmış ve böylelikle bütün bölgeler bu eğitim programının içine alınmıştır.

Polonya'da AB'ye katılımın öncesinde ÇMVA sisteminin uygulanmasında birtakım sorunlar yaşanmıştır. Örneğin ÇMVA'nın uygulanması amacıyla ihtiyaç duyulan bütçenin ayrılmaması ve bu nedenle meydana gelen mali sorunlar sıkıntı yaşatmıştır. Bunun yanında katılım öncesinde karşılaşılan sorunlardan bir diğeri Merkezi İstatistik Ofisi ile resmi anlamda bir işbirliği temelini atılamamış olması ve bu nedenle uygulamada sorunların yaşanması olmuştur. Son olarak, danışma merkezleri ile sözleşme imzalanmasının mümkün olmaması da o dönemde çözülmesi gereken sorunlardan bir diğeri olarak göze çarpmıştır (Grabowska 2004b).

Polonya'nın ÇMVA uygulanması konusunda insan kaynaklarına yapılan yatırımların ve düzenli eğitimlerin ne denli yararlı olduğu ortaya çıkmaktadır. Tarım ve Gıda Enstitüsü'nün 6 personeli İtalya, Almanya ve Belçika irtibat ajanslarında 1 aylık eğitim almışlardır. Bunun yanında Muhasebe Ofisleri arasındaki koordinasyonu güçlendirmek amacıyla iki ÇMVA konferansı gerçekleştirilmiştir. Ayrıca muhasebe ofisleri tarafından 2400 danışman için iki günlük eğitim programı düzenlenmiştir. ÇMVA Yazılımı konusunda da çalışmalar yapılmış, bu çerçevede yeni yazılımın uygulama eğitimleri düzenlenmiş ve e-learning platformu tamamlanmıştır.

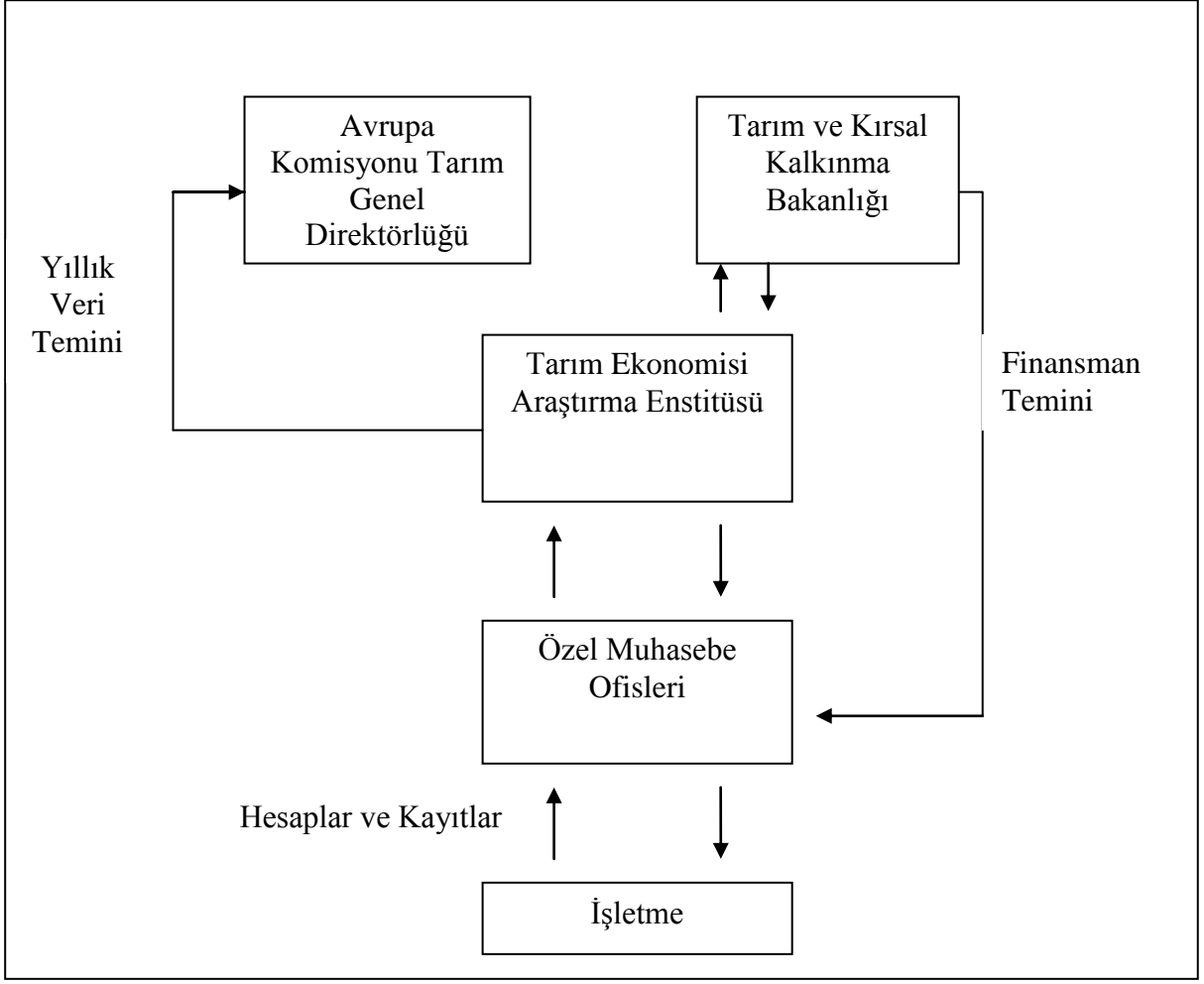
Tüm bu yatırımlar ve çalışmalar neticesinde ÇMVA sistemi şu an için sorunsuz biçimde yürütülmektedir. Polonya'da 2 ESU değerinin üzerindeki işletmeler ÇMVA gözlem alanına dahil edilmektedirler. Bu değerden anlaşıldığı gibi işletmeler ekonomik açıdan büyük işletmeler değildir. Ayrıca Polonya'da 4 adet ÇMVA bölgesi bulunmaktadır. Bu özelliklerde dikkate alındığında, Türkiye'nin bu sisteme ilk geçiş sürecinde Polonya örneğinden faydalanması mümkün görünmektedir.

4.3.2 Macaristan'da MVA Uygulamaları

Macaristan MVA sistemi, ulusal anlamda bilgi ihtiyacını karřılamak ve AB MVA sisteminin gereklerini yerine getirmek amacıyla oluşturulmuřtur. Macaristan'da MVA projesi Tarım ve Kırsal Kalkınma Bakanlığı tarafından yürütölmektedir (Udovecz 2005).

Macaristan'da ekonomik büyüklüğü 2 ESU deęerini aşan işletmeler MVA gözlem alanına dahil edilmektedir. İşletmelerin seçiminde ekonomik büyüklük, tipoloji ve coęrafi bölge olarak bilinen MVA seçim kuralları uygulanmaktadır. İşletmelerden verilerin toplanması, profesyonel olarak çalışan muhasebe ofisleri tarafından yapılmaktadır. Verilerin toplanması konusundaki ayrıntılar, muhasebe ofisleri ve işletmeler arasında yapılan sözleşmeye göre belirlenmektedir. Muhasebe ofislerinin MVA sistemi içerisinde genel çalışma prensipleri ise bu ofislerin Macaristan Tarım Ekonomisi Arařtırma Enstitüsü ile yapılan sözleşmeleri doğrultusunda belirlenmiştir. MVA sisteminden elde edilen işletme bilgileri sonuçları, yıllık olarak Enstitü tarafından basılmaktadır. Bu yayının tarım konusunda yapılan dięer analizlerden farkı, tarımla ilgili karar alma amacıyla Parlamento'ya rapor olarak sunulmasıdır.

Macaristan MVA sisteminde veri akışı işletmeden başlayarak Avrupa Komisyonunda sonlanmaktadır. Macaristan MVA Sisteminin Organizasyon řeması řu şekildedir;



Şekil 4.2 Macaristan ÇMVA Sisteminde Organizasyon Yapısı (Udovecz 2005)

Sistem içerisinde yer alan birimlerin görevleri şu şekilde özetlenebilir;

Avrupa Komisyonu Tarım Genel Direktörlüğü: Hazırladığı raporlarla faaliyetlerin ÇMVA'a uygun olarak yürütülmesini sağlar.

Tarım ve Kırsal Kalkınma Bakanlığı: Genel denetleme ve finansmandan sorumludur. Projenin bütçesi Bakanlıktadır ve Muhasebe Ofislerinin mali gereksinimlerini karşılar.

Tarım Ekonomisi Araştırma Enstitüsü: Faaliyetlerin planlandığı biçimde devamlılığının sağlanması, sistem içerisinde bilgi akışı, sistemin geliştirilmesi ve AB ile iletişimden sorumludur.

Özel Muhasebe Ofisleri: İşletmelerle doğrudan irtibata geçerek işletmenin muhasebe kayıtlarını tutarlar ve yıllık rapor haline getirerek Enstitüye gönderirler. Macaristan'da şu anda 7 adet seçilen muhasebe ofisi vardır.

Macaristan ÇMVA sistemi içerisinde yer alan birimler arasındaki bilgi akışı şu şekilde gerçekleşmektedir; Tarım ve Kırsal Kalkınma Bakanlığı, Tarım Ekonomisi Araştırma Enstitüsünden gerekli mali bilgileri alır ve muhasebe ofislerini finanse eder. Bu esnada Tarım Ekonomisi Araştırma Enstitüsü yıllık raporları ve Komisyon tarafından talep edilen ÇMVA bilgilerini hazırlar. Benzer bir ilişki de muhasebe ofisleri ve enstitü arasında da yaşanmaktadır. Muhasebe ofisleri, enstitüye gerekli olan bilgileri ve belgeleri gönderirken, enstitü de muhasebe ofislerine düzenli olarak bilgi ve danışmanlık hizmeti sağlar. Muhasebe ofisleri de gerekli olan bilgileri işletmelerden sağlarlar.

Muhasebe ofislerinin işletmeden topladıkları veriler, halihazırda işletmede kayıtlı halde tutulmaktadır. Bu veriler; işletmenin tanımı ve temel verileri, coğrafi veriler, işgücü, işletme bakiyesi, duran varlıklarda yaşanan değişimler, kar ve zarar hesapları, canlı hayvan değerleri, aktif ve pasif borçların değerleri, canlı hayvan miktarındaki değişimler, raporlama yılında alınan sübvansiyonlar, ekilebilir arazi, ortalama ürün değeri, aile içi tüketim, zarar ve alacak hesabı şeklinde sıralanabilir.

5. TÜRKİYE'DE ÇMVA

Türkiye'de bugüne kadar ÇMVA konusunda yapılan çalışmalar yeterli düzeyde değildir. Avrupa Birliği uyum çalışmaları çerçevesinde Tarım Muhasebesi Veri Ağı konusunda TÜİK tarafından bazı çalışmalar yapılmış fakat arzu edilen sonuçlar alınamamıştır. Türkiye'de bugüne kadar yapılan ÇMVA çalışmaları şu şekilde özetlenebilir;

5.1 Türkiye'de ÇMVA Denemeleri

5.1.1 1998 Yılında Üç İlde Yapılan Pilot Çalışma

Türkiye İstatistik Kurumu tarafından 1998 yılında, Avrupa Birliği uyum çalışmaları çerçevesinde Çiftlik Muhasebesi Veri Ağı konusunda aktif çalışmalar başlatılmıştır. Standart Brüt Kar değerlerinin hesaplanabilmesi amacıyla mevcut kaynaklardan kullanılabilir durumda olan Ziraat Bankası Ürün Bütçesi formları göz önüne alınarak ve 1996, 1997, 1998 yılları ve 7 coğrafi bölge ortalaması olarak ürün bazında SBK değerleri elde edilmiştir. İlk pilot alan çalışmasının, Afyon, Hatay ve İzmir'de yapılması planlanmış ve Kasım 1998'de uygulama yapılmıştır. Bu çalışmada, tarım işletmeleri, tarla ürünleri yetiştiriciliği, sebze yetiştiriciliği, meyve yetiştiriciliği, hayvan yetiştiriciliği ve karma bitkisel ve hayvansal üretim yapan işletmeler olarak 5 tipe göre sınıflandırılmış ve 20 köyde 115 tarım işletmesi ile anket çalışması gerçekleştirilmiştir. Tarım işletmelerinde muhasebe kaydı tutulmadığından, uygulama çalışmasında ayrıntılı olarak çiftçinin hatırlamasını kolaylaştıracak şekilde hazırlanmış bir yardımcı kayıt formu ve yardımcı kayıt formundan hesaplanan genel toplamın yer aldığı asıl soru kağıdı kullanılmıştır. Pilot çalışma sonucunda, her iki formu bir arada kullanmak hem anket süresini ve cevaplayıcı rahatsızlığını artırmış, hem de sonuçların değerlendirilmesi sürecini zorlaştırmıştır.

5.1.2 1999 yılında Ege Bölgesinde Yapılan Pilot Çalışma

1999 yılı sonunda Ege bölgesini kapsayan ikinci bir pilot alan uygulaması yapılmış, bu çalışmada yine tarım işletmeleri 1998 yılındaki gibi 5 tipe ve 11 ekonomik büyüklüğe göre sınıflandırılmıştır. Bu çalışmada, ilk aşama örnekleme birimi olarak örnek köyler seçilmiş ve ikinci aşamada bu örnek köylerde ikamet eden örnek tarım işletmesi sahipleri belirlenmiştir. Örnek tarım işletmeleri belirlenirken, 1997 yılında uygulanan Köy Envanteri Çalışması sırasında elde edilen tarım işletmesi listeleri kullanılmış, bu listeler yardımı ile işletmelerin tipi ve ekonomik büyüklüğü belirlenmiştir. 350 örnek köydeki tarım işletmeleri, tipleri ve ekonomik büyüklüklerine göre sıralanmış, sistematik örnekleme yöntemi ile her köyden 8 tarım işletmesi olmak üzere 2700 civarında tarım işletmesine anket uygulanmıştır. Bu çalışmada tek bir soru formu uygulanmış, ancak mümkün olduğu kadar sağlıklı bilgiye ulaşabilmek için birbirini kontrol eden sorular sorulmak zorunda kalınmıştır (Anonim 2004).

5.1.3 2001 Yılında Türkiye Geneline Yapılan Uygulama

Yapılan çalışmalara ek olarak 2001 yılında, 7 bölgeyi kapsayan bir 'Tarımsal Yapı Anketi' düzenlenmiştir. Bu çalışmada, tüm Türkiye ve 7 coğrafi bölge için tahmin verilmesi amaçlanmış ve nüfusu 5000'den az olan tüm yerleşim yerleri ile nüfusu 5.000'den büyük ancak köy statüsünde bulunan yerleşim yerleri araştırma kapsamı içine alınmıştır.

Aşağıda verilen başlıklar altında 5 ana tarımsal faaliyet grubunda yer alan tarım işletmesi tipleri için tahmin verilmiştir.

- I- Tarla ürünleri yetiştiriciliği
- II- Sebze yetiştiriciliği
- III- Meyve yetiştiriciliği
- IV- Hayvancılık
- V- Karma çiftçilik

Bu çalışmada amaç, tarım işletmelerinin ekonomik yapılarına ilişkin analizler yapmaya imkan sağlayacak düzeyde bilgi derlemek olarak belirlendiğinden, hedeflenen anket biriminin, daha önce sözü edilen tarımsal faaliyetlerde bulunmakta olan ve üretiminin çoğunu, düzenli olarak pazarlayan, yani ticari anlamda çiftçiliğin yapıldığı tarım işletmeleri olması kararlaştırılmıştır. Bu amaçla, Avrupa Birliği üyesi ülkelerde kullanılan en düşük eşik değer olan 1 ESU= 1 000 Euro değerinin eşik değer olarak kullanılması kararlaştırılmıştır. Ancak, eşik değerinin altında ekonomik büyüklüğe sahip tarım işletmelerinin de durumunu görmek amacıyla, bu işletmeler de örnek kapsamına dahil edilmiştir.

Çalışmada ayrıca, Türkiye İstatistik Kurumunun 2001 Genel Tarım Sayımı (GTS) Tarımsal İşletmeler anketi için seçilen 5.000 yerleşim yerinin alt örneği olan 766 köyde bitkisel ve/veya hayvansal üretim yapan tarım işletmeleri de araştırma kapsamına alınmıştır. Araştırma kapsamında her bir işletme için, Ziraat Bankası Ürün Bütçesi Formları yardımıyla 1996–1998 dönemi ortalaması olarak hesaplanan Standart Brüt Kar değerleri kullanılarak, her bir işletme için toplam brüt kar (ekonomik büyüklük) belirlenmiştir. 2001 yılında genel tarım sayımı çerçevesinde elde edilen Tarımsal İşletmeler Listelerinin kullanılmasıyla yapılan tarım işletmelerinin belirlenmesi işleminden sonra, işletmenin faaliyet tipinin belirlenmesinde söz konusu faaliyetin brüt karının, toplam brüt karı içindeki oranına bakılmış, bu oranı % 65'in üzerinde olan faaliyet işletme tipini belirlemiştir. Her bir faaliyet tipi içinde, ekonomik büyüklüklerine göre sıralanan işletmelerden her köyden 15 işletme olmak üzere sistematik örnekleme yöntemi ile örnek tarım işletmeleri seçilmiştir (Anonim 2004).

Sözü edilen anket çalışmasının uygulanmasıyla, tarım politikalarına veri tabanı oluşturmak üzere, piyasaya yönelik üretim yapan ve tarımsal faaliyetlerinden belirli bir eşik değerinin üzerinde brüt kar sağlayan tarım işletmelerinden, üretim ve pazarlamaya ilişkin veri derleyerek, Avrupa Birliği üyesi ülkelerde uygulanan ÇMVA benzeri bir veri tabanı sisteminin oluşturulmasına katkı sağlayacak düzeyde bilgilerin elde edilmesi sağlanmaya çalışılmıştır.

Elde edilen sonuçlara göre, incelenen işletmelerin % 28.69'unun eşik değer olan 1 ESU'nun altında kaldıkları, % 43.89'unun ise 1–4 ESU arasında çok küçük işletme sınıfında oldukları gözlenmiştir. Bunun yanında işletmelerin % 42.18'i ihtisaslaşmış tarla bitkileri yetiştiricisi işletmesi, % 28.16'sı ihtisaslaşmış karma üretim işletmesi, % 13.91'i ihtisaslaşmış hayvancılık işletmesi, % 13.21'i ihtisaslaşmış meyvecilik işletmesi, % 2.54'ü ise ihtisaslaşmış sebze işletmesi oldukları ortaya çıkmıştır (Karabulut 2004).

Türkiye'de bugüne kadar yapılan ÇMVA çalışmaları, tarımsal anlamda yapısal eksiklikleri gözler önüne sermektedir. İşletmelerde muhasebe kayıtlarının tutulmaması, ÇMVA pilot çalışmalarında en büyük eksiklik olarak görülmektedir. Yapılan pilot çalışmalarda, veri eksikliği nedeniyle, sağlıklı olarak Standart Brüt Kar hesabı yapılamadığından, ele alınan işletme sayısının gereğinden fazla olduğu yorumları yapılmaktadır. İşletme sayısının fazla olması ise, politika oluşturma aşamasında, örnek alanı içerisinde bulunmaması gereken küçük aile işletmelerine yönelik kararlar alınmasına neden olacak böylelikle büyük işletmelere odaklanmaktan uzaklaşmış olacaktır.

ÇMVA sistemine altyapı oluşturması bakımından yapılan bu çalışmalardan sonra bugüne kadar yapılan en önemli çalışma, Tarım ve Köyişleri Bakanlığı tarafından uygulanmakta olan ve doğrudan AB ÇMVA sistemini Türkiye'de kurmayı amaçlayan "Pilot Türk Çiftlik Muhasebe Veri Ağı (ÇMVA) Kurulumu Projesi"dir.

5.2 Pilot Türk Çiftlik Muhasebe Veri Ağı Kurulumu Projesi

AB Müktesebatına uyum çalışmaları kapsamında Türkiye’de ÇMVA sisteminin kurulması, tanıtımı, 9 ili kapsayan pilot düzeyde oluşturulması ve sistem için gerekli kurumsal alt yapı ve yasal düzenlemenin gerçekleştirilmesi amacıyla Katılım Öncesi Mali İşbirliğinin 2006 Yılı Programlaması’na yönelik olarak hazırlanan “Eşleştirme” (Twinning) projesi uygulanmaktadır. Projenin amacı, karar alıcı mekanizmaya Türkiye’de ki tarım işletmelerinin mali ve ekonomik yapısının ortaya konulduğu bilgi seti sağlamak, Türk çiftçisine muhasebe kaydı tutma alışkanlığı kazandırmak ve Türkiye’nin Ortak Tarım Politikası’na katılımına katkı sağlamaktır.

Projenin, eşleştirme ve yatırım olmak üzere iki ana bileşeni vardır. Eşleştirme bileşeni 2007 yılı Ağustos ayında başlamış ve 2008 yılı sonunda tamamlanacaktır. Yatırımla ilgili bileşeni ise Temmuz 2008’de başlamış ve Aralık 2008’de sona erecektir.

Projenin toplam bütçesi 1.240.000 Euro olup, bunun 600.000 Euro’luk kısmı eşleştirmeye; 640.000 Euro’luk kısmı ise yatırıma (yazılım, donanım alımına) ayrılmıştır. Eşleştirmeye ilgili harcamaların tamamı proje bütçesinden karşılanırken, yatırımla ilgili harcamaların %25’i olan 160.000 Euro’luk kısım ulusal bütçeden karşılanacaktır.

Türkiye’de pilot ÇMVA kurulumuna yönelik olarak uygulanmakta olan proje eşleştirme projesi olduğundan AB’den eş ülke olma amacı ile Danimarka’dan gelen teklif değerlendirilerek kabul edilmiştir. Danimarka’nın, Romanya’da ÇMVA konusunda Eşleştirme Projesi yürütmesinden dolayı tecrübe sahibi olması ve Dışişleri Bakanlığı kanalıyla Rumen yetkililerden proje hakkında olumlu bilginin alınması Danimarka’nın seçilmesinde etkili olmuştur. Eşleştirme ortağının belirlenmesinin ardından projenin uygulanmasından sorumlu ekip belirlenmiştir. Bu ekip içerisinde yer alan unsurlar, Proje Lideri (PL), Kıdemli Program Görevlisi (SPO), Yerleşik Eşleştirme Danışmanı ve Muadili (RTA. C) olarak sıralanmaktadır.

Projenin yatırım bileşeni için 2007 yılı bütçesine 100.000 Euro tutarında ödenek konulmuştur. Proje hazırlık çalışmalarına başlanması için Tarım ve Köyişleri Bakanlığı Strateji Geliştirme Başkanlığı koordinatörlüğünde Bakanlığın ilgili birimlerinden ve Türkiye İstatistik Kurumu, Türkiye Ziraat Odaları Birliği, Ankara Üniversitesi Ziraat Fakültesi Tarım Ekonomisi Bölümünden oluşan bir “Çalışma Grubu” oluşturulmuştur. Bu kapsamda Tarım ve Köyişleri Bakanlığı ile Türkiye İstatistik Kurumu ve Türkiye Ziraat Odaları Birliği arasında projenin uygulanmasında işbirliği yapılacak konularla ilgili protokoller hazırlanarak imzalanmıştır.

Projede pilot illerden veri toplama, verileri derleme ve merkeze iletme faaliyetlerinden sorumlu olmaları amacıyla TKB Taşra Teşkilatları Proje İstatistik Şube Müdürleri Koordinatörlüğünde 2’şer adet personel görevlendirilmiştir. Bu personelin bir kısmı İtalya, İspanya ve Polonya’ya yapılan çalışma ziyaretlerine katılmış ve sistemi yerinde inceleme şansı yakalamışlardır.

5.2.1 Projenin Uygulanma Süreçleri

Projenin uygulanacağı pilot iller; NUTS I sınıflandırılması dikkate alınarak Adana, Konya, Bursa, İzmir, Erzurum, Giresun, Nevşehir, Tekirdağ, Şanlıurfa olarak belirlenmiştir.

Projenin uygulanmasına birinci bileşen olan strateji, yasal ve kurumsal düzenlemelere ilişkin faaliyetler ile başlanmıştır. Bu kapsamda sistemle ilgili AB müktesebatı ve ulusal mevzuat incelenmiş, karşılaştırmalar yapılmış ve Türkiye’de sistemin kurulmasına yönelik olarak yapılması gerekli yasal ve kurumsal düzenlemelerin neler olabileceği araştırılmıştır.

5.2.2 İşletmelerin Seçimi

TÜİK'ten yaklaşık 1000 adet işletmenin adresi alınarak projenin örneklem seçim planı hazırlanmış ve pilot projede veri toplanacak işletme sayısı Çiftçi Kayıt Sistemine kayıtlı olmaları koşuluyla 350–400 adet olarak tespit edilmiştir. Sisteme gönüllü olarak katılacak bu işletmeler için TKB tarafından Tarım Kanununun 20. maddesine dayanarak yılda 1 defaya mahsus olmak üzere 150 YTL destek primi verilecektir. Avrupa Birliği ülkelerinde ise bu rakam yıllık olarak 140 Euro olarak uygulanmaktadır.

ÇMVA kapsamında kullanılacak olan soru formu geliştirilerek son hali verilmiş ve pilot illerde yapılan eğitim ve bilgilendirme toplantılarında veri toplayıcı personele tanıtılmıştır. Soru formunun doğru ve güvenilir biçimde doldurulması amacıyla veri toplayıcı personele verilen eğitimler devam etmektedir.

5.2.3 ÇMVA Soru Formu

Soru formları, Avrupa Birliği ülkelerinde uygulanmakta olan ÇMVA'nın soru formları için de örnek teşkil eden "Farm Return" referans alınarak hazırlanmıştır. Soru formunun elektronik formatında işletme bilgileri, tablolar arasında doğrulama ve tamamlama görevini yerine getirmeye yönelik hesaplamalar, testler ve veri toplama işlemi sonrasında hesaplanan "İşletmenin Genel Değerleme" bölümleri yer almaktadır. Soru formunda yer alan tablolar şunlardır;

1- Kapak Sayfası: Soru formunun kapak sayfasında işletmenin adresi, kodu ve anket numarasının yanı sıra işletmecinin kimlik bilgileri ve veri toplayıcının bilgileri yer almaktadır.

2- İşletme Genel Bilgileri Tablosu: Soru formunun ilk sayfasında işletmenin yasal durumu, yüksekliği, organik üretim durumu, sulama yöntemi ve kullanılan tarımsal alan ve işletmenin toplam arazi varlığına yönelik bilgiler yer almaktadır.

3- İşgücü Tablosu: Tabloda hanehalkı ve ücretli işgücü tabloları yer almaktadır. Tablonun doldurulmasının ardından Yıllık İşgücü Birimi (YİB) tespit edilmekte ve işgücüne verilen toplam ücret belirlenmektedir.

4- Hayvan Alım Satım Tablosu: İşletmede bulunan büyük ve küçükbaş hayvanların yerli, melez ve kültür ırkı ayrımı yapılmakla beraber dönem başı ve sonu sayıları, alış ve satış tutarları ve ölüm, doğum ve tüketim bilgileri yer almaktadır. Ayrıca kümes hayvanları, at, arı kovanı, manda ve ipekböceği gibi çiftlik hayvanlarına yönelik bilgilerde bu tabloda bulunmaktadır.

5- Masraflar Tablosu: Muhasebe yılı içerisinde yapılan tarımsal üretime yönelik tüm harcamalar bu tabloda yer almaktadır. Bitkisel ve hayvansal üretim giderleri, işgücü masrafları, makine tamir ve bakım masrafları, arazi ve işgücü genel giderleri kalemleri toplanarak işletme toplam giderleri elde edilmektedir.

6- Arazi Varlığı ve İşletme Sermayesi Tablosu: İşletmenin sahip olduğu arazilerin parasal tutarının tespit edilmesi amacıyla kuru ve sulu tarım bilgileri de dahil olmak üzere tarla arazisi, meyve bahçeleri ve ağaçlık arazi bilgileri bulunmaktadır. Ayrıca işletmenin sahip olduğu kotalar, arazi üzerine yapılan yatırımlar ve işletme sermayesi bilgileri bu tablolarda yer almaktadır.

7- Arazi Islahı, Bina ve Makine Sermayesi Tabloları: İşletmenin sahip olduğu arazi ıslahı unsurları, tarım makineleri ve işletme binaları bilgilerinin yer aldığı tablolarda bu varlıkların ekonomik ömürlerinden amortisman tespiti yapılmakta ve işletme için ekonomik değerleri tespit edilmektedir.

8- Borçlar Tablosu: İşletmenin kısa, orta ve uzun vadeli borçlarının sene başı ve sonu değerleri ve bu borçların faiz ödemelerinin yer aldığı tablodur.

9- Alınan ve ödenen Katma Değer Vergisi ile Ödenen Stopaj Tabloları: Üreticinin tarımsal üretim için satın aldığı giderler için ödediği ve ürününü sattıktan sonra elde

iade aldığı KDV bilgileri ile ürün satışı sırasında kesilen stopaj miktarının yer aldığı tablodur.

10- Alınan Hibe ve Destekler Tablosu: İşletmenin muhasebe yılı içerisinde almış olduğu hibe destekler belirlenerek toplam destek miktarının tespit edildiği tablodur.

11- Bitkisel ve Örtüaltı Üretim Tabloları: İşletmenin yıl içindeki bitkisel üretiminin, sulanan ve sulanmayan araziler için ayrı olarak hesaplandığı, üretim, tüketim, stok, kayıp ve haneçi kullanım miktar ve tutarlarının yer aldığı tablodur. Bunun yanında aynı ürünler için örtüaltı üretim bilgileri de üreticiden bu kısımda talep edilmektedir.

12- Diğer Gelirler Tablosu: Tomruk ve kereste satışı, işletme dışına verilen sözleşmeli işler, çiftlik turizmi, çayır alanlarının kiralanması, likit varlıklardan sağlanan faiz ve geçmiş yıllardan kalan alacaklar gibi tarımsal üretim haricinde elde edilen gelirlerin yazıldığı kısımdır.

13- Hayvansal Üretim Tablosu: İnek, koyun, keçi ve manda gibi çiftlik hayvanlarından elde edilen sütler ve yumurta, bal, ipekböceği kozası ve et tavuğu gibi ürün bilgilerinin yer aldığı tablodur.

14- Süt Ürünleri Tablosu: Üretilen süttten yapılan yoğurt, peynir ve tereyağı gibi ürünlerin miktar ve tutarlarının yazıldığı tablodur.

5.2.4 Formların Değerlendirilmesi

ÇMVA çalışma grubunun soru kağıtlarını tamamlamalarının ardından Pilot illerde görevlendirilen personel, 9 pilot il içerisinde Konya ve Bursa'da 2008 Mart ve Nisan aylarında, 2007 muhasebe yılına ait veri toplama işlemini tamamlamış olup diğer pilot iller için veri toplama faaliyetlerini 2008 Ekim ayında yapacaklardır. Soru formları işletmede doldurulduktan sonra Ankara merkeze gönderilmektedir. Ankara'da formların test edilmesinin ardından olası hatalar veya verilen yanlış bilgiler düzeltilmeleri amacıyla tekrar illere gönderilmekte, gereken düzeltmeler yapıldıktan sonra Ankara'ya

tekrar gönderilen formlar değerlendirilerek işletmenin karlılık durumu ortaya koyulmaktadır. ÇMVA formları AB Komisyonuna tam üyelikten sonra gönderilecektir.

İşletmenin değerlendirilmesinde bitkisel ve hayvansal üretimle beraber diğer gelirler toplanarak toplam çıktı hesaplanmaktadır. Toplam çıktıya alınan hibe ve destekler eklenmekte, ödenen KDV, maliyetler, amortismanlar ve ödenen faizler toplam çıktıdan düşülerek net kar ve işgücü başına düşen net kar hesaplanmaktadır.

5.2.5 Pilot ÇMVA Projesi Kapsamında Gelecek Dönemde Yapılacak Faaliyetler

2006 yılında çıkan Tarım Kanununda, “ÇMVA sisteminin tarımsal işletmelerin gelirlerine ve faaliyetlerine ilişkin muhasebe verilerinin toplanması ve veri ağı kurulmasına yönelik olduğu” ibaresi, sistemin uygulanması için yasal dayanağı oluşturmaktadır. Böylelikle AB’ye uyum sürecinde ÇMVA sisteminin kurulmasına yönelik yapılacak faaliyetler ve alınacak önlemlerin daha hızlı ve detaylı olması beklenmektedir.

Halen 9 pilot ilde uygulanmakta olan proje, 2011 yılından itibaren NUTS I bölgelerinin tamamına yayılması amacıyla yönelik olarak Malatya ve Samsun illerinin de katılımıyla beraber 11 ile yükselecektir. NUTS I sistemine göre 12 olması gereken il sayısı, tarımsal üretimin ciddi boyutlarda olmamasından dolayı İstanbul’un göz ardı edilmesi ile 11 olarak belirlenmiştir. Gelecek dönemde “Bölgesel Ofis” olarak görev alacak olan bu iller, sorumlu oldukları diğer illerden de muhasebe verilerini toplayacaklar ve 2014 yılından sonra ülke düzeyinde 12.000 civarında işletmeden veri toplanıyor olacaktır.

Avrupa Birliği ülkelerinde uzun yıllardan bu yana tarım işletmelerinin kayıt tutma alışkanlıkları, ÇMVA sisteminin daha sağlıklı verilerle ve daha doğru sonuçların elde edilmesi gibi olumlu sonuçları beraberinde getirmektedir. Örneğin eşleştirme ortağımız olan Danimarka’da tarım işletmeleri 150 yıldır kayıt tutarken, Polonya tarım işletmeleri yaklaşık 90 yıldır muhasebe kaydı tutmaktadır. Muhasebe kaydı tutarak bir ticari işletmenin kaynaklarının durumu ve hareketleri, bunları finanse etmekte kullanılan kaynaklar ve yapılan ekonomik faaliyetin akışı ve sonuçları parasal bir ölçümle ortaya

koyulmaktadır. Türkiye’de ise bugüne kadar edinilemeyen tarım işletmelerinde muhasebe kaydı tutma alışkanlığı, ÇMVA sistemine üye olan üreticilerin muhasebe yılı içerisinde verilerini kaydetmeleri amacıyla ÇMVA çalışma grubu tarafından hazırlanmakta olan kayıt defterlerinin 2009 yılı başında üreticilere dağıtılmasıyla oluşturulmaya çalışılacaktır. Üreticiler yıl içerisinde yaptıkları tüm harcamaları ve gelirleri bu deftere kaydederek veri toplamaya gelen görevlinin daha sağlıklı veriler elde etmesine yardımcı olacaktır.

2008 Temmuz ayı içerisinde başlayan yazılım çalışmaları halen devam etmektedir. İhaleyi kazanan firma tarafından yazılım çalışmalarının yapılması süresinde ÇMVA çalışma grubu ile yapılan görüşmeler ile testler ve ekonomik ve ekonometrik analizler için yazılım altyapısı oluşturma çalışmaları devam etmektedir.

Pilot projenin sona ermesinin ardından faaliyetlerin devamlılığının sağlanması amacıyla “Pilot ÇMVA Projesinin Yaygınlaştırılması ve Uygulamaların Sürdürülebilirliğinin Sağlanması” adı altında ikinci ÇMVA eşleştirme projesi hazırlanarak sunulmuştur. Bu projenin uygulanması ile mevcut pilot projenin ülke genelinde tanıtılması ve 2014 olarak öngörülen tam üyelik tarihine kadar sistemin işlerlik kazandırılması amaçlanmaktadır.

Toplanan verilerin kalitesinin yükseltilmesi amacıyla TKB’nin taşra teşkilatında, ÇMVA verileri toplamakla görevlendirilen personele yönelik eğitim çalışmaları devam etmektedir. İllerde verilen eğitimlerin ardından Ankara’da farklı zamanlarda düzenlenecek eğitim faaliyetleri ile toplanan veri kalitesinde ciddi artışlar beklenmektedir. Ayrıca ÇMVA çalışma grubu tarafından oluşturulan ve veri toplayıcılara rehber niteliğinde olan “Veri Toplama El Kitapçıkları”, veri toplama usulleri ve toplanacak verilerin kalitelerinin geliştirilmesi konularında önemli katkılar sağlayacaktır.

Tarım Kanununun 20. maddesi uyarınca verilerin gizli tutulacağı konusunda kendilerine güvence verilen gönüllü çiftçilerden ÇMVA verileri toplanmaya başlamadan önce standart sözleşme imzalanacaktır. Bu sözleşme hükümlerine göre çiftçi gönüllü olarak

verilerini veri toplayıcı ile paylaşacak ve katılım primi olarak belirlenen desteęi alacaktır. Ayrıca veri toplayıcı personelin de, elde ettikleri verileri 3. şahıslarla paylaşmayacakları ve muhafaza edeceklerine yönelik ayrı bir sözleşme imzalamaları planlanmaktadır.

2008 senesinde gönüllü olarak sisteme dahil olan çiftçilere verilecek 150 YTL'lik desteęin 2009 yılında 250 YTL ve daha sonraki yıllarda ise belirlenecek artış rakamı ile yükseltileceęi öngörülmekte böylelikle sistemin tanıtımının ve cazibesinin artırılması amaçlanmaktadır.

6. SONUÇ VE ÖNERİLER

Buraya kadar yapılan değerlendirmelerde, Avrupa Birliğinde ÇMVA uygulamalarının, sistemin oluşturulduğu yıl olan 1965'in öncesine dayandığı ve bu nedenle Birlik içerisindeki tüm ülkelerde tek tip olarak uygulanmasının nispeten kolay olduğu anlaşılmaktadır. Bununla beraber sistemin uzmanlık ve mali kaynak gerektirdiği, yasal mevzuata dayalı olarak kurumsal organizasyon ve kaliteli insan kaynağı ile uygulanabildiği anlaşılmaktadır.

Türkiye'de ise tarımsal muhasebe tutma geleneğinin olmaması nedeniyle AB sistemine uyum sağlanması sürecinin uzayacağı öngörülmektedir. Ayrıca sistemin tüm detayları ile uygulanabilmesi için Türkiye'de gerekli alt yapının bulunduğu; ancak, ulusal bazda uygulamanın ciddi mali kaynak gerektirdiği tespit edilmiştir. Katılım Ortaklığı Belgesinde (KOB) orta vadede gerçekleştirilmesi öngörülen 'tarımsal piyasaların etkili gözetimi ve ortak piyasa düzenlerinin oluşturulmasına ilişkin yasal esasların, idari yapıların ve uygulama mekanizmalarının benimsenmesi' önceliği kapsamında ele alınan Tarım Muhasebesi Veri Ağı, tarım işletmelerinden ekonomik büyüklük ve tiplerine göre ayrıntılı veri elde edilmesi yoluyla, Türkiye'nin, tarım politikalarını oluşturmakta etkin bir biçimde kullanabileceği bir sistem olduğundan, bu konuda öncelikli olarak mevzuat uyumunun sağlanması ve kurumsal kapasitenin oluşturulması gerekmektedir. (Anonim 2008c).

Tarımsal faaliyetleri izleyebilmek ve tarımsal işletmelerin gelişimini takip edebilmek, tarım politikalarının oluşturulmasında ve karar alma sürecinde önemli etkenlerdir. Türkiye'de Çiftlik Muhasebe Veri Ağı gibi bir veritabanının oluşturulması ile tarımsal işletmelerin ekonomik yapılarının belirlenmesi sağlanacak, böylece bölgesel ve ülkesel düzeyde tarımsal işletmelerin analizi mümkün olacaktır.

Türkiye'de tarım işletmelerinin muhasebe kaydı tutması konusunda bugüne kadar yeterli ölçüde bilgi ve deneyim birikimi olmadığından işletme bazlı verilere ulaşma konusunda sıkıntılar yaşanmaktadır. 2001 senesinde başlayan ve halen devam eden ÇKS uygulamaları, tarım işletmelerinin mevcut durumlarını yansıtan en önemli gösterge olmasına rağmen ekonomik ve mali verileri içermemektedir. Türkiye AB üyesi

olsun veya olmasın tarımsal faaliyetlerin gelişimini ve değişimini takip edebilmesi, bölgesel ve ülkesel düzeyde tarım politikasına yön verebilmesi amacıyla, tarım işletmelerinin ekonomik yapılarını ortaya koyacak ve işletmelerin analizini sağlayacak ÇMVA benzeri bir ağa ihtiyaç duyulmaktadır. Bu nedenle yapılan çalışmaların devamı, bundan sonraki çalışmalara ışık tutması ve eksikliği duyulan ekonomik verilerin karar alıcılara objektif bilgiler sunması bakımında büyük önem taşımaktadır.

Sonuç olarak Türkiye'nin ÇMVA sistemini uygulaması için öncelikle ÇMVA konusunda hukuki zemin hazırlanmalı, birimlerin görev tanımları tespit edilmeli ve üreticiler, sistemin uygulama koşulları ve özellikle verilerin gizliliği ve vergilendirmeye yönelik olmadığı konularında bilinçlendirilmelidirler. Bu aşamada üretici birliklerine önemli görevler düşmektedir. Taşra teşkilatları ve üretici birliklerinin uyumlu ve koordineli çalışmaları, bu süreci mümkün olduğu kadar kısaltacağından şimdiden işbirliği ortamı için altyapı geliştirilmelidir. Ayrıca Bakanlığın uygulamakta olduğu yayım çalışmalarına ÇMVA sistemini de dahil etmeleri ile sistemin tanıtımı geliştirilerek çiftçinin yapmakta olduğu üretimin mali ve ekonomik boyutlarını ortaya koyduğu ve bu yönde sağlayacağı faydalar vurgulanmalıdır.

AB üye ülkelerinde tarım muhasebesi tutma alışkanlıkları çok uzun yıllara dayandığından AB ÇMVA sisteminde yer alan verilerin kaliteleri yüksek olmakta, Türkiye'de bu sisteminin uygulanmasından önce, sağlıklı veriler elde edilebilmesi için mutlaka tarım işletmelerinde muhasebe kaydı tutulması konusunda adımlar atılmalıdır. Bu kapsamda proje çerçevesinde oluşturulan ve projenin en önemli çıktılarından biri olan "kayıt defterleri", çiftçilerin muhasebe verilerini kaydetmeye başlamaları konusunda önemli bir gelişme olacaktır. Ancak ülke çapında oluşturulacak makro projelerle tüm tarım işletmelerinin kayıt tutmalarını sağlayacak önlemler alınmalı ve hatta bu uygulama zorunlu hale getirilmelidir. Son dönemde Tarımsal Danışmanlık hizmetlerinin hız kazanması, danışmanların üreticileri muhasebe kaydı tutmaları konusunda teşvik etmeleri ile ülke çapında işletme bazlı kayıt sisteminin oluşturulmasına katkı sağlayacaktır.

ÇMVA sisteminin uygulanması, ileriki dönemde de pilot projede olduğu gibi Tarım ve Köyişleri Bakanlığı tarafından sağlanacaksa bugüne kadar Bakanlıkta yaşanan sorunlar mutlaka çözümlenmelidir. Pilot projenin uygulanması aşamalarında yapılan çalışma ziyaretleri ve uygulamada yaşanan sorunlar, merkezde organize bir “ÇMVA Ofisinin” eksikliğini ortaya çıkarmıştır. Ayrıca pilot illerde ve gelecekte ÇMVA için koordinatör iller olarak gösterilen 11 ilde, sabit ve görev tanımı sadece ÇMVA işleyişinin olduğu birimlerin zaman geçirmeden kurulması gerekmektedir. Bugüne kadar Bursa ve Konya illerinde yapılan 88 adet anketin değerlendirilmesi mevcut insan kaynakları ile 1 aydan fazla bir süre almıştır. Veri toplanacak işletme sayısının 12.000 civarında olacağı dönemde anketlerin yapılması, değerlendirilmesi ve sonuçlandırılması işlemleri için asgari olarak merkezde 100, taşrada ise 11 ilin her birine 15’er personel olmak üzere asgari 265 kişi istihdam edilmeli ve eğitim gereksinimleri, araç, bilgisayar ve çalışma ofisleri gibi altyapı ihtiyaçları karşılanmalıdır.

Uygulanmakta olan pilot proje, ÇMVA sisteminin oluşturulması ve sürdürülmesinin ciddi mali kaynaklara ihtiyaç olduğunu göstermiştir. Özellikle Bakanlığın Taşra Teşkilatlarında görevli olan personelin yoğun çalışma programlarına ÇMVA verilerinin toplanması faaliyetinin eklenmesi insan kaynağı açısından sorun yaratmaktadır. Ayrıca bu personelin bilgisayar ve araç sıkıntısının olması, gelecek dönemde Türkiye çapında veri toplanacağı göz önüne alındığında büyük sıkıntı yaşanacağını şimdiden gözler önüne sermektedir.

ÇMVA sisteminin tam olarak işleyebilmesi, toplanan verilerin işletmelerin ekonomik ve mali durumlarını tam olarak yansıtabilmesi ve alınacak politik kararların başarılı olabilmesi için veri toplayıcıların ve toplanan verilerin kalitesi büyük önem arz etmektedir. Hazırlanan Veri Toplayıcı El Kitabının işlerliği ve veri toplayıcılara yönelik olarak uygulanan eğitim faaliyetleri artırılmalıdır.

ÇMVA sisteminin uygulama biriminin Tarım ve Köyişleri Bakanlığı olmaması durumunda ise Bakanlık denetleyici olarak faaliyetlerini devam ettirmelidir. Denetleme görevini ise tek başına değil, Üniversiteler, TÜİK başta olmak üzere diğer Kamu Kurumları, Sivil Toplum Kuruluşları ve hatta özel sektörden oluşturulacak “Denetleme

Kurulu” ile birlikte yürütmesi daha sağlıklı olacaktır. Ayrıca alandan veri toplama, derleme ve değerlendirme faaliyetleri yani sistemin ülke çapında uygulanması görevinin Kamu ve Özel Sektör ortaklığı veya yalnızca Özel Sektöre devredilmesi sistemin işleyişi ve başarısı açısından daha olumlu sonuçlar verecektir.

Sistemin uygulanması aşamalarında söz konusu olacak her iki durumda da ÇMVA sistemi hakkında uzman kurumun Tarım ve Köyişleri Bakanlığı olmasından dolayı Bakanlık merkezdeki uzman kadrosunu, taşra teşkilatlarını ve diğer uygulama birimlerini geliştirmeli ve üstleneceği uygulayıcı ya da denetleyici görevleri için bilgi ve deneyim açısından eksiklerini gidermelidir. Bu amaçla eğitim faaliyetlerinin ve uygulamaların yerinde görülerek öğrenileceği yurtdışı görevlerinin artırılması ve özellikle taşra teşkilatının bu faaliyetlerden faydalandırılması gerekmektedir. Ayrıca merkez ve taşra personeline yönelik yurtdışı staj olanaklarının geliştirilmesi bilgi ve deneyim eksikliğinin giderilmesinde önemli bir araç olacaktır. Sözü edilen olanakların geliştirilmesi için ise AB Fonlarından mali ve teknik destek sağlanması son derece önemlidir. Bu amaçla Kurumlar, bünyelerinde proje hazırlama ve uygulama birimleri oluşturmalı ve AB’ye sunulan projelerin sayısı ve kalitesi artırılarak teknik ve mali destek sağlanmalıdır.

Halen oluşturulmakta olan yazılım kısmına daha fazla ekonomik ve ekonometrik analizler eklenerek ulusal anlamda yapılacak çalışmalar için altyapı oluşturulmalıdır. Ayrıca yine ulusal çalışmalar için kaynak olması açısından anket formuna ÇMVA bilgileri haricinde ihtiyaç duyulan sorular eklenerek istenen veriler sağlanmalıdır.

Sisteme katılımın özendirilmesi ve ülke çapına yaygınlaştırılması için gönüllülüğü teşvik edici önlemlerin artırılması gerekmektedir. Örneğin son dönemde önemli bir artış yaşanan Tarım ve Köyişleri Bakanlığı, Avrupa Birliği ve diğer fon veren kuruluşların hibe fonlarına yönelik proje başvurularında, değerlendirme ve puanlama aşamalarında ÇMVA’ya gönüllü olarak üye olan işletmelere artı 5 puan veya tarımsal desteklemelerde ÇMVA’ya katılan işletmelere öncelik sağlanması gibi önlemler katılımın artması açısından faydalı olacaktır.

ÇMVA sisteminin uygulanması sürecinde yazılı ve görsel basından da yararlanarak, konu sürekli gündemde tutulmalı, kamuoyunu bilgilendirme ve tanıtıcı faaliyetlere hız verilmelidir.

ÇMVA Sistemi uygulanmaya başladığında, nihai hedef olan Tarım Politikalarının oluşumuna katkıda bulunma ve yön verme konularında önemli rol oynamalı, alınan kararlarda ÇMVA'nın sonuçları dikkate alınmalı ve bu yolla sistemin etkinliğinin artırılması sağlanmalıdır.

KAYNAKLAR

Anonim. 2008a. Web Sitesi: [http:// europa.eu.int](http://europa.eu.int), Erişim Tarihi: 01/08/2008

Anonim. 2008b. Web Sitesi: [http:// tuik.gov.tr](http://tuik.gov.tr), Erişim Tarihi: 01/08/2008

Anonim. 2008c. ÇMVA Çalışma Notları. Türkiye İstatistik Kurumu Basılmamış Yayın.
Ankara.

Anonim. 2008d. Web Sitesi: [http:// statistic.gov.uk](http://statistic.gov.uk), Erişim Tarihi: 18/07/2008

Anonim. 2008e. Web Sitesi: [http:// dpt.gov.tr](http://dpt.gov.tr), Erişim Tarihi: 01/08/2008

Anonim 2008f. Tarım ve Köyişleri Bakanlığı Dış İlişkiler ve Avrupa Birliği Koordinasyon Dairesi Başkanlığı, Ağustos 2008. Türk Tarım Sektörünün Avrupa Birliği Sürecinde İncelenmesi, Tarım ve Kırsal Kalkınma Faslı, Basılı yayın, s. 46 Ankara.

Anonim. 2004. Tarım Muhasebesi Veri Ağı Konusunda Türkiye’de Yapılan Çalışmalar. Tarım Muhasebesi Veri Ağı Konulu Seminer Notları, T.C. Başbakanlık Türkiye İstatistik Kurumu (TÜİK), Ankara.

Bayraktar, F. 2002. Avrupa Birliği’nin Bölgesel Kalkınma Politikası ve Bu Politikanın Aday Ülke Olarak Türkiye Açısından Anlam ve Önemi, Ankara, Türkiye.

Grabowska, K. 2004a. Strategy to Prepare for Alignment With the ÇMVA the Experience in Poland. Basılmamış Seminer Notları, Ankara.

Grabowska, K. 2004b. Establishment of the ÇMVA Network System (Basılmamış) Seminer Notları, Ankara.

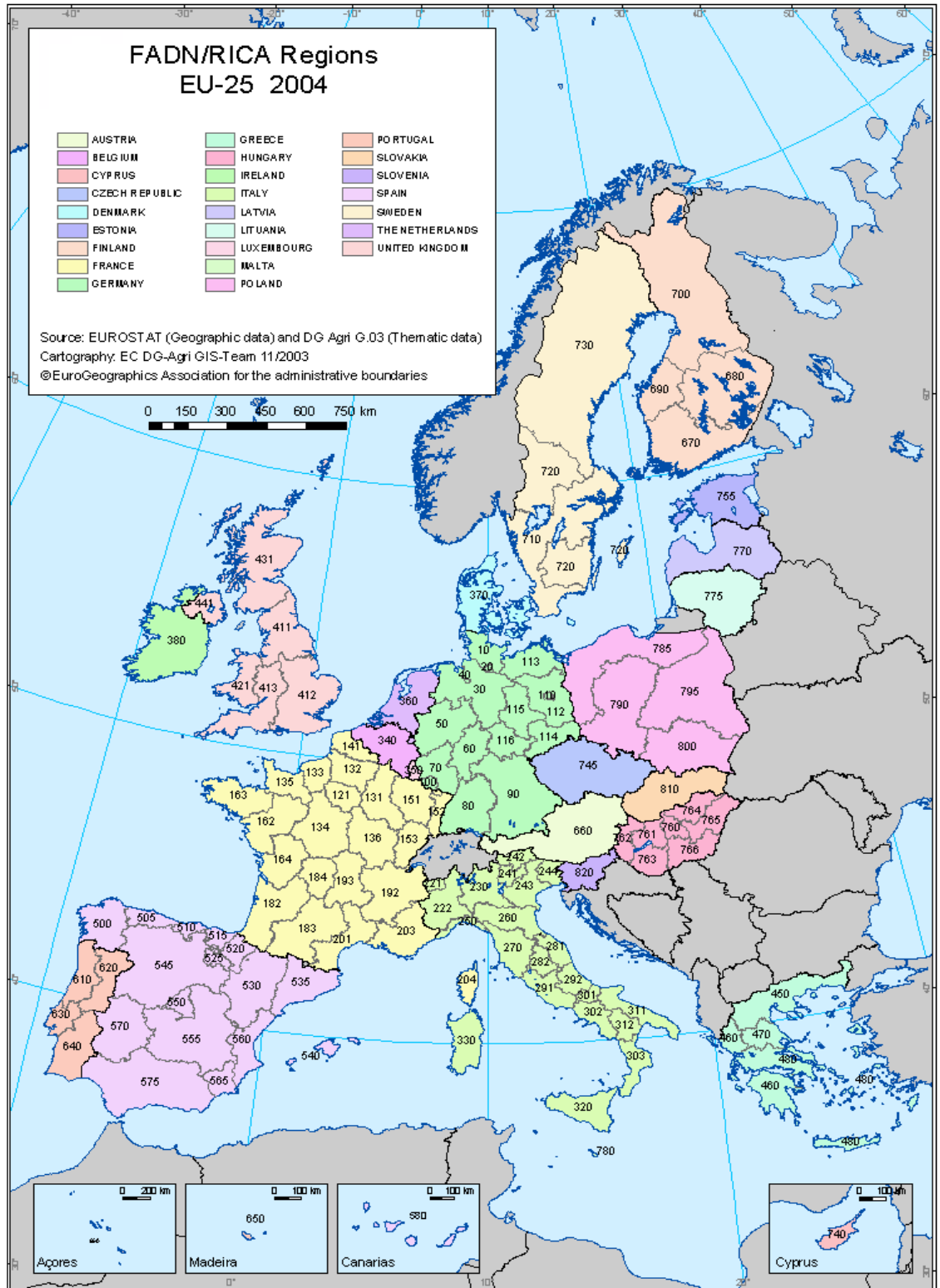
- Gündoğmuş, E. 2000. Tarım İşletmelerinin Avrupa Birliği Sistemine Göre Sınıflandırılması Konya İli İhtisaslaşmış Tahıl İşletmeleri Örneği, Türkiye Ziraat Odaları Birliği, Burcu Ofset, Ankara.
- Karabulut, A. 2004. Current Progress of ÇMVA in Turkey. (Basılmamış) Seminer Notları, Ankara.
- Plees, Y. 2005. Gathering and Transmitting Data in ÇMVA. Basılmamış Seminer Notları, Ankara.
- Rehber, E., Tipi, T. ve Aksüyek, M. 2002. Tarım İşletmeleri Muhasebe Veri Ağı (TİMVA), Tanımlar ve Uygulama Rehberi, Türkiye Ziraat Odaları Birliği, Yayın No: 231, 163 s., Ankara.
- Şen, Z. 2004. Türkiye'nin Avrupa Birliği Adaylığı ve Katılım Öncesi Stratejisi Çerçevesinde Bölgesel Politika Alanında Uyum Durumunun Değerlendirilmesi, ABGS Uzmanlık Tezi Ankara.
- Udovecz, G. 2005. Results of Hungarian ÇMVA Farms. Agricultural Economics Research Institute, 1355 Budapest 55 Hungary.
- Wilson, P., Seabrook, M. and Price, R. 2005. Developments in the Farm Business Survey and Implications for Agricultural and Rural Economics Research. 79th Annual AES Conference, Nottingham.

EKLER

EK 1: AB'de MVA Blgeleri

EK 2: Tarım İřletmelerinin Standart Brüt Kar Esasına Gre İřletme Tiplerine Sınıflandırılması

Ek 1 AB ÇMVA Bölgeleri



Ek 2. Tarım İşletmelerinin Standart Brüt Kar Esasına Göre İşletme Tiplerine Sınıflandırılması (Rehber vd. 2002)

GENEL İŞLETME TİPİ	Tanımlama	ANA İŞLETME TİPLERİ	Tanımlama	ÖZEL İŞLETME TİPLERİ	ÖZEL TİPLERİN ALT BÖLÜMLERİ		
1. İHTİSASLAŞMIŞ TARLA BİTKİLERİ YETİŞTİRİCİLİĞİ	Genel yetiştiricilik (yani tahıllar, baklagiller, ş. pancarı, kök bitkileri ve lahanalar, sanayi bitkileri, taze sebzeler, kavun-karpuz, çilek(açıkta), yiyecek bitkileri, diğer tarla bitkileri ve yiyecek bitkisi dışında ikinci ürün ve boş bırakma teşvikleri ile ekonomik kullanımda olmayan nadas alanları) > 2/3	13. İhtisaslaşmış Tahıl, Yağlı Tohum ve Protein Bitkileri	Tahıllar, yağlı tohumlular, baklagiller ve boş bırakma projesi ile ekonomik kullanımda olmayan nadas alanları > 2/3	131. İhtisaslaşmış COP (tahıllar, yağlı tohumlular, baklagiller ve boş bırakma projesi ile ekonomik kullanımda olmayan nadas alanları > 2/3 (çeltik hariç))			
				132. İhtisaslaşmış Çeltik (çeltik >2/3)			
				133. COP ve çeltik kombinasyonu (13. sınıfa dahil olup 131 ve 132'ye dahil olmayan işletmeler)			
		14. Genel Tarla Bitkileri	Genel tarla bitkileri > 2/3; tahıllar, yağlı tohumlar, baklagiller ve boş bırakma projesi ile ekonomik kullanımda olmayan nadas alanları ≤ 2/3	141. İhtisaslaşmış kök bitkileri (patates, ş. pancarı ve kök bitkileri ve lahanalar > 2/3)	Genel tarla bitkileri > 2/3; tahıllar, yağlı tohumlar, baklagiller ve boş bırakma projesi ile ekonomik kullanımda olmayan nadas alanları ≤ 2/3	141. İhtisaslaşmış kök bitkileri (patates, ş. pancarı ve kök bitkileri ve lahanalar > 2/3)	
						142. Tahıl ve Kök bitkileri kombinasyonu	
						143. İhtisaslaşmış Tarla Sebzeciliği (taze sebzeler, kavun-karpuz > 2/3)	
						144. Çeşitli tarla bitkileri (14. sınıfa dahil olup 141, 142 ve 143'e dahil olmayan işletmeler)	1441. İht. Tütün > 2/3
							1442. İht. Pamuk > 2/3
							1443. Çeşitli tarla bitkileri kombinasyonu (144. tipe dahil olmayan işletmeler)

Ek 2. Tarım İşletmelerinin Standart Brüt Kar Esasına Göre İşletme Tiplerine Sınıflandırılması (Rehber vd. 2002) (devam)

GENEL İŞLETME TİPİ	ANA İŞLETME TİPİ	ÖZEL İŞLETME TİPLERİ	ÖZEL TİPLERİN ALT BÖLÜMLERİ
2. İHTİSASLAŞMIŞ BAHÇE BİTKİLERİ YETİŞTİRİCİLİĞİ	20. İhtisaslaşmış Bahçe Bitkileri (Taze sebzeler, kavun ve karpuzlar, açıkta ve örtü altında yetiştirilen çilekler, açıkta ve örtü altında yetiştirilen çiçek ve süs bitkileri ve mantarlar > 2/3)	201. İhtisaslaşmış Pazar Sebzeciliği Taze sebzeler, kavun-karpuz, örtü altında ve açıkta yetiştirilen çilek, çiçek ve süs bitkileri ve mantarlar > 2/3	2011. İhtisaslaşmış Pazar sebzeleri (açıkta) (Pazar için üretilen sebzeler, kavun-karpuz > 2/3)
			2012. İhtisaslaşmış Pazar sebzeleri (örtü altında) (taze sebzeler, kavun-karpuz > 2/3)
			2013. İhtisaslaşmış Pazar sebzeleri (açıkta ve örtü altında) (201 nolu tipe dahil olup 2011 ve 2012'ye dahil olmayan işletmeler)
		202. İhtisaslaşmış Çiçek ve Süs Bitkileri Açıkta ve örtü altında yetiştirilen çiçek ve süs bitkileri > 2/3	2021. İhtisaslaşmış çiçek ve süs bitkileri (açıkta) > 2/3
			2022. İhtisaslaşmış çiçek ve süs bitkileri (örtü altında) > 2/3
			2023. İhtisaslaşmış çiçek ve süs bitkileri (açıkta ve örtü altında) (202 nolu tipe dahil olup 2021 ve 2022'ye dahil olmayan işletmeler)
		203. Genel Pazar Sebzeciliği Yetiştiriciliği Pazar için bahçe bitkileri üreten işletmeler ≤ 2/3	2031. Genel Pazar sebzesi yetiştiriciliği (açıkta) (Pazar için üretilen taze sebzeler, kavun-karpuz ve çiçek ve süs bitkileri > 2/3)
			2032. Genel Pazar sebzesi yetiştiriciliği (örtü altında) (Pazar için üretilen taze sebzeler, kavun-karpuz ve çiçek ve süs bitkileri > 2/3)
			2033. İhtisaslaşmış mantar > 2/3

Ek 2. Tarım İşletmelerinin Standart Brüt Kar Esasına Göre İşletme Tiplerine Sınıflandırılması (Rehber vd. 2002) (devam)

GENEL İŞLETME TİPİ	Tanımlama	ANA İŞLETME TİPLERİ	ÖZEL İŞLETME TİPLERİ	ÖZEL TİPLERİN ALT BÖLÜMLERİ
3. İHTİSASLAŞMIŞ DAİMİ BİTKİ YETİŞTİRİCİLİĞİ	Meyve ve küçük meyve plantasyonları, zeytinler, bağlar, fidanlar ve daimi bitkiler (örtü altındakiler dahil) > 2/3	31. İhtisaslaşmış Bağcılık (Bağcılık > 2/3)	311. Kalite şaraplık üzüm üretenler (> 2/3)	
			312. Kalite şarap dışındakiler (> 2/3)	
			313. Kalite & diğer şarap kombinasyonu	
			314. Diğer bağcılık ürünleri (31 nolu tipe dahil olup 311,312 ve 313'e dahil olmayan işletmeler)	3141. İhtisaslaşmış sofralık üzüm (> 2/3)
		3142. İhtisaslaşmış kuru üzüm (> 2/3)		
		3143. Karmaşık Bağcılık (314 nolu tipe dahil olup 3141 ve 3142'ye dahil olmayanlar)		
		32. İhtisaslaşmış Meyve ve Narenciye (meyve ve küçük meyveler, narenciye > 2/3)	321. İhtisaslaşmış Meyve (Narenciye Hariç) (meyve ve küçük meyveler > 2/3)	3211. İhtisaslaşmış taze meyveler (narenciye hariç) (> 2/3)
				3212. İhtisaslaşmış Fındık > 2/3
				3213. Taze meyve (narenciye hariç) ve fındık kombinasyonu (321 nolu tipe dahil olup 3211 ve 3212'ye dahil olmayan işletmeler)
			322. Narenciye (> 2/3)	
323. Meyve ve Narenciye Kombinasyonu (32 nolu tipe dahil olup 321 ve 322'ye dahil olmayan işletmeler)				
33. İhtisaslaşmış Zeytincilik	330. Zeytincilik (zeytinler > 2/3)			
34. Çeşitli sürekli bitkiler kombinasyonu	340. Çeşitli sürekli bitkiler kombinasyonu (3 nolu tipe dahil olup 31, 32 ve 33'e dahil olmayan işletmeler)			

Ek 2. Tarım İşletmelerinin Standart Brüt Kar Esasına Göre İşletme Tiplerine Sınıflandırılması (Rehber vd. 2002) (devam)

GENEL İŞLETME TİPİ	Tanımlama	ANA İŞLETME TİPLERİ	ÖZEL İŞLETME TİPLERİ
4. İHTİSASLAŞMIŞ OTLAK HAYVANCILIĞI	Daimi çayır ve mera hayvanları (sığırlar, keçi ve koyunlar) > 2/3	41. İhtisaslaşmış Süt İnekçiliği (Süt sığırı (1 yaşından küçük sığırlar, 1-2 yaş arasındaki dişi sığırlar, düveler ve süt inekleri) > 2/3; süt sığırlarının 2/3'ünden fazlası süt inekleri)	411.Sütçülük İşletmeleri (Süt İnekleri > 2/3)
			412. Süt & sığır yetiştiriciliği (41 nolu tipe dahil olup 411'e dahil olmayan işletmeler)
		42. İhtisaslaşmış sığır besleme ve yetiştirme (bütün sığırlar (1 yaşından küçük sığırlar, 1-2 ve 2 yaşından büyük (erkek danalar, süt inekleri ve diğer inekler)) > 2/3 ;süt inekleri ≤ 1/10)	421. Sığır yetiştirme (bütün sığırlar > 2/3; süt inekleri ≤ 1/10 ve diğer inekler > 1/3)
			422. Sığır besleme (bütün sığırlar > 2/3; süt inekleri ≤ 1/10 ve diğer inekler ≤ 1/3)
		43. Sığır- süt hayvanı yetiştirme ve besleme kombinasyonu bütün sığırlar > 2/3; süt inekleri >1/10; 41 nolu tipe dahil olmayanlar	431. Süt hayvancılığı ile yetiştiricilik ve besleme (bütün sığırlar > 2/3; süt inekleri >1/4; 41 nolu tipe dahil olanlar hariç)
			432. Yetiştiricilik ve besleme ile süt hayvancılığı (bütün sığırlar >2/3; süt inekleri ≤ 1/4)
		44. Koyun, keçi ve diğer otlak hayvanları (mera ve otlak hayvanları > 2/3; sığırlar ≤2/3)	441. Koyun (koyunculuk > 2/3)
			442. Koyun & sığır kombinasyonu (bütün sığırlar > 1/3, koyun > 1/3)
	443. Keçi (keçiler > 2/3)		
	444. Çeşitli otlak hayvanları (44 nolu tipe dahil olup 441, 442 ve 443'e dahil olmayanlar		

Ek 2. Tarım İşletmelerinin Standart Brüt Kar Esasına Göre İşletme Tiplerine Sınıflandırılması (Rehber vd. 2002) (devam)

GENEL İŞLETME TİPİ	ANA İŞLETME TİPİ	ÖZEL İŞLETME TİPİ	ÖZEL TİPLERİN ALT BÖLÜMLERİ
5. İHTİSASLAŞMIŞ DOMUZ VE KÜMES HAYVANLARI YETİŞTİRİCİLİĞİ	50. İhtisaslaşmış Domuz ve Kümes Hayvancılığı Domuz ve kümes hayvanları (domuz yavruları, dişi domuzlar, vb), kümes hayvanları (broiler, yumurta tavukları, vb) ve dişi geyik ya da tavşanlar > 2/3	501. İhtisaslaşmış Domuz (Domuzlar > 2/3)	5011. İhtisaslaşmış domuz yetiştiriciliği (damızlık domuzlar > 2/3)
			5012. İhtisaslaşmış domuz besleme (domuz yavruları ve diğerleri > 2/3)
			5013. Domuz yetiştirme ve besleme kombinasyonu (501 nolu tipe dahil olup 5011 ve 5012'ye dahil olmayan işletmeler)
		502. İhtisaslaşmış Kanatlılar (kümes hayvanları > 2/3)	5021. İhtisaslaşmış yumurta tavukçuluğu (yumurta tavukları > 2/3)
			5022. İhtisaslaşmış broiler (broiler ve diğer kümes hayvanları > 2/3)
			5023. Yumurta tavukçuluğu ve broiler kombinasyonu (502 nolu tipe dahil olup 5021 ve 5022'ye dahil olmayan işletmeler)
		503. Çeşitli Kümes Hayvanları Kombinasyonu (50 nolu tipe dahil olup 501 ve 502'ye dahil olmayan işletmeler)	5031. Domuz ve Kümes hayvanları kombinasyonu (domuzlar > 1/3 ve kümes hayvanları >1/3)
			5032. Domuz, kanatlı ve diğer kümes hayvanları kombinasyonu (503 nolu tipe dahil olup 5031'e dahil olmayan işletmeler)

Ek 2. Tarım İşletmelerinin Standart Brüt Kar Esasına Göre İşletme Tiplerine Sınıflandırılması (Rehber vd. 2002) (devam)

GENEL İŞLETME TİPİ	ANA İŞLETME TİPİ	ÖZEL İŞLETME TİPLERİ	ÖZEL TİPLERİN ALT BÖLÜMLERİ
6. KARMA BİTKİSEL ÜRETİM	60. Karışık Bitkisel Üretim (genel bitkisel üretim > 1/3 ama ≤2/3 veya bahçe bitkileri >1/3 ama ≤2/3 veya daimi bitkiler >1/3 ama ≤2/3, otlak hayvanları ≤1/3, domuz ve kümes hayvanları ≤1/3)	601. Pazar sebzeçiliği & Daimi bitkiler (bahçe bitkileri >1/3)	
		602. Tarla Bitkileri & Pazar sebzeçiliği (genel bitkisel üretim >1/3; bahçe bitkileri >1/3)	
		603. Tarla bitkileri & Bağcılık (genel bitkisel üretim >1/3; bağcılık >1/3)	
		604. Tarla bitkileri & daimi bitkiler (genel bitkisel üretim >1/3; daimi bitkiler >1/3)	
		605. Karma bitkisel üretim (Tarla bitkileri ağırlıklı) (genel bitkisel üretim >1/3; diğer faaliyetler >1/3'den büyük değil)	
		606. Karma bitkisel üretim (Pazar sebzeçiliği veya daimi bitkiler ağırlıklı) (bahçe bitkileri ve daimi bitkiler >1/3)	6061. Karma bitkisel üretim (Pazar sebzeçiliği ağırlıklı) (2/3 ≥ bahçe bitkileri >1/3, diğer faaliyetler >1/3'den büyük değil)
			6062. Karma bitkisel üretim (sürekli bitkiler ağırlıklı) (1/3 < daimi bitkiler ≤2/3; diğer faaliyetler 1/3'den büyük değil)

Ek 2. Tarım İşletmelerinin Standart Brüt Kar Esasına Göre İşletme Tiplerine Sınıflandırılması (Rehber vd. 2002) (devam)

GENEL İŞLETME TİPİ	Tanımlama	ANA İŞLETME TİPLERİ	ÖZEL İŞLETME TİPLERİ
<p>7. KARMA HAYVANCILIK İŞLETMELERİ</p>	<p>Mera ve otlak hayvanları >1/3 ama ≤2/3 veya domuz ve kümes hayvanları >1/3 ama ≤2/3, bunlar için genel bitkisel üretim ≤1/3, bahçe bitkileri ≤1/3, daimi bitkiler ≤1/3 olmalıdır.</p>	<p>71. Karma hayvancılık (otlak hayvanları ağırlıklı) (mera ve otlak hayvanları >1/3 ama ≤2/3; diğer faaliyetler >1/3'den büyük değildir.)</p>	<p>711. Karma hayvancılık (süt inekleri dışındakiler ağırlıklı) (mera ve otlak hayvanları ≤2/3; süt sığırları >1/3; süt sığırlarının 2/3'ünden fazlası süt inekleri,; diğer faaliyetler yok)</p>
		<p>72. Karma hayvancılık (domuz ve kümes hayvanları ağırlıklı) (domuz ve kümes hayvanları >1/3 ama ≤2/3; genel bitkisel üretim ≤1/3; bahçe bitkileri ≤1/3, daimi bitkiler ≤1/3)</p>	<p>712. Karma hayvancılık- Domuz ve Kümes hayvanları & süt inekçiliği (71 nolu tipe dahil olup 711'e dahil olmayan işletmeler)</p>
		<p>721. Karma hayvancılık- Domuz ve kümes hayvanları & süt inekleri kombinasyonu (süt sığırları >1/3; domuz ve kümes hayvanları >1/3, süt sığırlarının 2/3'ünden fazlası süt inekleridir)</p>	<p>721. Karma hayvancılık- Domuz ve kümes hayvanları & süt inekleri kombinasyonu (süt sığırları >1/3; domuz ve kümes hayvanları >1/3, süt sığırlarının 2/3'ünden fazlası süt inekleridir)</p>
		<p>722. Karma hayvancılık – domuz ve kümes hayvanları & süt inekleri dışındaki otlak hayvanları ((mera ve otlak hayvanları >1/3, domuz ve kümes hayvanları>1/3; süt sığırları ≤ 1/3) veya (süt sığırları >1/3; domuz ve kümes hayvanları>1/3, süt sığırlarının ≤2/3 süt inekleri)</p>	<p>722. Karma hayvancılık – domuz ve kümes hayvanları & süt inekleri dışındaki otlak hayvanları ((mera ve otlak hayvanları >1/3, domuz ve kümes hayvanları>1/3; süt sığırları ≤ 1/3) veya (süt sığırları >1/3; domuz ve kümes hayvanları>1/3, süt sığırlarının ≤2/3 süt inekleri)</p>
<p>723. Karma hayvancılık – domuz ve kümes hayvanları ile çeşitli hayvanlar (72 nolu tipe dahil olup 721ve 722'ye dahil olmayan işletmeler)</p>	<p>723. Karma hayvancılık – domuz ve kümes hayvanları ile çeşitli hayvanlar (72 nolu tipe dahil olup 721ve 722'ye dahil olmayan işletmeler)</p>		

Ek 2. Tarım İşletmelerinin Standart Brüt Kar Esasına Göre İşletme Tiplerine Sınıflandırılması (Rehber vd. 2002) (devam)

GENEL İŞLETME TİPİ	ANA İŞLETME TİPLERİ	ÖZEL İŞLETME TİPLERİ	ÖZEL TİPLERİN ALT BÖLÜMLERİ	
<p>8. KARMA HAYVANCILIK VE BİTKİSEL ÜRETİM İŞLETMELERİ</p> <p>(1-7 arasındaki işletme tipine dahil olmayan işletmeler)</p>	<p>81. Tarla bitkileri- otlak hayvanları kombinasyonu</p> <p>(genel bitkisel üretim >1/3, mera ve otlak hayvanları >1/3)</p>	<p>811. Tarla bitkileri & süt inekçiliği</p> <p>(genel bitkisel üretim >1/3, sığır >1/3, sığırların 2/3'ünden fazlası süt inekleri; süt sığırları < genel bitkisel üretim)</p>		
		<p>812. Süt inekçiliği & Tarla bitkileri</p> <p>(Süt sığırları >1/3, genel bitkisel üretim >1/3, süt sığırlarının 2/3'ünden fazlası süt inekleri; süt sığırları ≥ genel bitkisel üretim)</p>		
		<p>813. Tarla bitkileri & süt inekleri dışındaki hayvanlar</p> <p>(Genel bitkisel üretim >1/3; mera ve otlak hayvanları >1/3; genel bitkisel üretim > otlak hayvanları, 811'e dahil olmayanlar)</p>		
		<p>814. Süt inekleri dışındaki otlak hayvanları & Tarla bitkileri</p> <p>(Mera ve otlak hayvanları >1/3; genel bitkisel üretim >1/3; mera ve otlak hayvanları ≥ genel bitkisel üretim, 811 ve 812'ye dahil olmayanlar)</p>		
	<p>82. Çeşitli bitkiler ve hayvancılık kombinasyonu</p> <p>(8 nolu tipe dahil olup 821 ve 822'ye dahil olmayanlar)</p>	<p>821. Tarla bitkileri & Domuz ve kümes hayvanları</p> <p>(genel bitkisel üretim >1/3; domuz ve kümes hayvanları >1/3)</p>		
		<p>822. Sürekli bitkiler & otlak hayvanları</p> <p>(daimi bitkiler >1/3; mera ve otlak hayvanları >1/3)</p>		
		<p>823. Çeşitli bitkisel üretim ve hayvancılık karışımı</p> <p>(82 nolu tipe dahil olup 821 ve 822'ye dahil olmayanlar)</p>	<p>8231. Arıcılık</p> <p>(arıcılık >2/4)</p>	
			<p>8232. Çeşitli karma işletmeler</p> <p>(823 nolu tipe dahil olup 8231'e dahil olmayanlar)</p>	

ÖZGEÇMİŞ

Cihan NAZLI

1980 yılında Ankara’da doğdu. İlk, orta ve lise öğrenimini aynı ilde tamamladıktan sonra Ankara Üniversitesi Ziraat Fakültesi Tarım Ekonomisi Bölümünde Lisans eğitimine başladı. 2003 senesinde Lisans eğitimini tamamladıktan sonra Tarım Ekonomisi Bölümü Tarım İşletmeciliği Ana Bilim Dalında başladığı “Avrupa Birliği Çiftlik Muhasebe Veri Ağı Sistemi Çerçevesinde Türkiye’de Çiftçi Kayıt Sisteminin İncelenmesi” konulu Yüksek Lisans eğitimini 2006 senesinde tamamlayarak Ziraat Yüksek Mühendisi Unvanını aldı. Siirt Valiliği Yatırım Yönlendirme Merkezi, Sakarya Valiliği Proje ve Yatırım Yönlendirme Bürosu ve özel sektörde Proje Uzmanı olarak görev yaptı. Halen 2005 yılında Tarım ve Köyişleri Bakanlığı Avrupa Birliği Koordinasyon Dairesi Başkanlığında AB Uzman Yardımcısı olarak başladığı görevini sürdürmekte olan Cihan Nazlı evli olup İngilizce bilmektedir.

Yayınları:

1. AB ÇMVA Sistemine Türkiye’nin Uyumu – Tarım Ekonomisi Kongresi ANTALYA-2006
2. AB ve Türkiye’de Tarım Sigortaları - Türk Tarım Dergisi ANKARA- 2005
3. Türkiye Domates Altsektör Analizi – TEAE - 2007
4. Türkiye Yaş Meyve Sebze AB ile Rekabet Edebilir mi? Domates altsektör analizi — Tarım Ekonomisi Kongresi BURSA – 2008
5. Türk Tarım Sektörünün Avrupa Birliği Sürecinde İncelenmesi – TKB/DİABK - 2008