

T.C.
TARIM VE ORMAN BAKANLIĐI
Tohumluk Tescil Ve Sertifikasyon Merkez M¼d¼rl¼Đ¼



ORTA ANADOLU B¼LGESİ
SULU EKMEKLİK BUĐDAY-1
TESCİL RAPORU

**Kilistra, İkonya, NBC 2 (Ezgi), Khersons'ka 99,
Activus, Buhara, Mv Kepe, Mv Kolo, Mv Toldi,
Burhunka, Forcali ve Elegiya**

Ankara-2020

KİLİSTRA, İKONYA, NBC 2 (Ezgi), KHERSONS'KA 99, ACTİVUS, BUHARA, MV KEPE, MV KOLO, MV TOLDİ, BURHUNKA, FORCALİ VE ELEGİYA, EKMEKLİK BUĞDAY ÇEŞİTLERİNİN TESCİLİ HAKKINDA RAPOR

Orta Anadolu Bölgesi kuruda ekmeklik buğday tarımsal değerleri ölçme denemelerinde Kiliştra, İkonya, NBC 2, Khersons'ka 99, Activus, Buhara, Mv Kepe, Mv Kolo, Mv Toldi, Burhunka, Forcali ve Elegiya çeşit adayları 2 yıl süreyle yer almıştır. Bu denemelerin sonunda verim, kalite ve hastalık değerleri dikkate alınarak bir değerlendirme yapılmış ve karar aşamasına gelinmiştir.

Tarımsal değerleri ölçme denemeleri Eskişehir, Konya (Merkez, Gözli) ve Ankara (Yenikent) kurulmuştur. Bu denemelerde Esperia, Ahmetağa, Sultan 95, Tosunbey ve Konya 2002 standart çeşit olarak kullanılmıştır.

TDÖ denemeleri ile birlikte Farklılık, Yeknesaklık ve Durulmuşluk (FYD) testleri 2 yıl süre ile Ankara'da (Yenikent), Manisa (Beydere) ve Adana'da (Doğankent) yapılmıştır. Çeşit adaylarının bu süre içinde UPOV prensiplerine uygun olarak her bir karakter için en uygun dönemde gözlemleri yapılmış ve çeşit özellik belgeleri düzenlenmiştir.

Kiliştra; tescil başvurusunu Bahri Dağdaş Uluslararası Tarımsal Araştırma Enstitüsü Müdürlüğü'nün yaptığı çeşit adayı aynı enstitü tarafından 2017 yılında Konya'da ıslah edilmiştir. Çeşit adayı; kışlık, bitki boyu uzun ve başaklanma zamanı orta olup tarımsal değerleri ölçme denemelerinde 484 kg/da ortalama verim ile on yedinci sırada yer almıştır. Çeşit adayının verimi, 673 kg/da olan standart çeşitler ortalamasının %28.1 gerisindedir.

Tekrarlamalı veriler üzerinden yapılan stabilite parametreleri incelendiğinde; çeşit adayı 0.30 b değeri ve pozitif a değerine (287.37) sahiptir.

Kalite değerleri incelendiğinde; kırmızı taneli olan çeşit adayının bin tane ağırlığı 25.8-35.6 g, hektolitre ağırlığı 67.9-77.8 kg/hl, protein oranı %14.9-16.0, zeleny sedimentasyon 69-75 ml, alveograf enerji değeri 206-359, su absorpsiyonu %60.6-61.4, un verimi %56.5, yaş gluten %31.3-37.8, kuru gluten %10.7-13.1, gluten indeksi %86.4-98.7 arasında değişmektedir.

İkonya; tescil başvurusunu Bahri Dağdaş Uluslararası Tarımsal Araştırma Enstitüsü Müdürlüğü'nün yaptığı çeşit adayı aynı enstitü tarafından 2017 yılında Konya'da ıslah edilmiştir. Çeşit adayı; kışlık, bitki boyu uzun ve başaklanma zamanı erken olup tarımsal değerleri ölçme denemelerinde 710 kg/da ortalama verim ile dördüncü sırada yer almıştır. Çeşit adayının verimi, 673 kg/da olan standart çeşitler ortalamasının %5.5 üzerindedir.

Tekrarlamalı veriler üzerinden yapılan stabilite parametreleri incelendiğinde; çeşit adayı 0.96 b değeri ve pozitif a değerine (73.81) sahiptir.

Kalite değerleri incelendiğinde; kırmızı taneli olan çeşit adayının bin tane ağırlığı 30.3-31.9 g, hektolitre ağırlığı 71.6-79.9 kg/hl, protein oranı %13.1-14.7, zeleny sedimentasyon 41-69 ml, alveograf enerji değeri 200-285, su absorpsiyonu %59.8-61.0, un verimi %62.6, yaş gluten %29.7-30.5, kuru gluten %9.9-10.1, gluten indeksi %87.7-95.1 arasında değişmektedir.

NBC 2 (Ezgi); tescil başvurusunu Nbc Tarım Danışmanlık Gıda İnşaat San Ltd. Şti.'nin yaptığı çeşit adayı aynı firma tarafından 2017 yılında Eskişehir'de ıslah edilmiştir. Çeşit adayı; kışlık, bitki boyu uzun ve başaklanma zamanı erken olup tarımsal değerleri ölçme denemelerinde 637 kg/da ortalama verim ile on ikinci sırada yer almıştır. Çeşit adayının verimi, 673 kg/da olan standart çeşitler ortalamasının %5.3 gerisindedir.

Tekrarlamalı veriler üzerinden yapılan stabilite parametreleri incelendiğinde; çeşit adayı 1.18 b değeri ve negatif a değerine (-140.71) sahiptir.

Kalite değerleri incelendiğinde; kırmızı taneli olan çeşit adayının bin tane ağırlığı 27.2-38.9 g, hektolitreye ağırlığı 69.4-81.5 kg/hl, protein oranı %10.1-14.8, zeleny sedimentasyon 35-68 ml, alveograf enerji değeri 132-329, su absorpsiyonu %55.7-58.3, un verimi %71.6, yaş gluten %22.1-31.2, kuru gluten %7.4-10.5, gluten indeksi %93.6-95.0 arasında değişmektedir.

Khersons'ka 99; tescil başvurusunu Semila Tohumculuk Tarım Ürünleri Gıda ve Hayvancılık San. Ve Tic. Ltd.Şti.'nin yaptığı çeşit adayı İnstitutü of Irrigated Agriculture of the National Academy of Agrarian Science of Ukraine tarafından 2005 yılında Ukrayna'da ıslah edilmiştir. Çeşit adayı; kışlık, bitki boyu orta ve başaklanma zamanı orta olup tarımsal değerleri ölçme denemelerinde 694 kg/da ortalama verim ile altıncı sırada yer almıştır. Çeşit adayının verimi, 673 kg/da olan standart çeşitler ortalamasının %3.1 üzerindedir.

Tekrarlamalı veriler üzerinden yapılan stabilite parametreleri incelendiğinde; çeşit adayı 1.06 b değeri ve negatif a değerine (-2.88) sahiptir.

Kalite değerleri incelendiğinde; kırmızı taneli olan çeşit adayının bin tane ağırlığı 31.2-42.5 g, hektolitreye ağırlığı 69.6-80.5 kg/hl, protein oranı %11.7-14.1, zeleny sedimentasyon 59-70 ml, alveograf enerji değeri 209-366, su absorpsiyonu %60.3-61.1, un verimi %57.7, yaş gluten %25.0-28.1, kuru gluten %8.9-9.8, gluten indeksi %98.4-99.0 arasında değişmektedir.

Activus; tescil başvurusunu Lt Tarım Üretim Paz. Tic. Ltd. Şti.'nin yaptığı çeşit adayı Saatzucht Donau GesmbH&CoKG tarafından 2007 yılında Avusturya'da ıslah edilmiştir. Çeşit adayı; kışlık, bitki boyu orta ve başaklanma zamanı geç olup tarımsal değerleri ölçme denemelerinde 660 kg/da ortalama verim ile dokuzuncu sırada yer almıştır. Çeşit adayının verimi, 673 kg/da olan standart çeşitler ortalamasının %1.9 gerisindedir.

Tekrarlamalı veriler üzerinden yapılan stabilite parametreleri incelendiğinde; çeşit adayı 1.19 b değeri ve negatif a değerine (-126.34) sahiptir.

Kalite değerleri incelendiğinde; kırmızı taneli olan çeşit adayının bin tane ağırlığı 33.5-43.9 g, hektolitreye ağırlığı 69.3-81.1 kg/hl, protein oranı %11.9-16.7, zeleny sedimentasyon 37-67 ml, alveograf enerji değeri 155-351, su absorpsiyonu %57.8-59.8, un verimi %73.3, yaş gluten %21.9-34.7, kuru gluten %7.4-12.0, gluten indeksi %94.9-96.7 arasında değişmektedir.

Buhara; tescil başvurusunu Bahri Dağdaş Uluslararası Tarımsal Araştırma Enstitüsü Müdürlüğü'nün yaptığı çeşit adayı aynı enstitü tarafından 2017 yılında Konya'da ıslah edilmiştir. Çeşit adayı; kışlık, bitki boyu uzun ve başaklanma zamanı orta olup tarımsal değerleri ölçme

denemelerinde 735 kg/da ortalama verim ile ilk sırada yer almıştır. Çeşit adayının verimi, 673 kg/da olan standart çeşitler ortalamasının %9.2 üzerindedir.

Tekrarlamalı veriler üzerinden yapılan stabilite parametreleri incelendiğinde; çeşit adayı 1.26 b değeri ve negatif a değerine (-98.51) sahiptir.

Kalite değerleri incelendiğinde; kırmızı taneli olan çeşit adayının bin tane ağırlığı 27.8-32.8 g, hektolitre ağırlığı 68.9-76.9 kg/hl, protein oranı %15.7-16.7, zeleny sedimentasyon 66-73 ml, alveograf enerji değeri 114-405, su absorpsiyonu %58.3-61.6, un verimi %63.1, yaş gluten %32.6-38.8, kuru gluten %11.0-12.9, gluten indeksi %57.0-94.2 arasında değişmektedir.

Mv Kepe; tescil başvurusunu S.S. Akşehir-İlgin Pancar Ekicileri Koop.'nin yaptığı çeşit adayı Martonvasar Tarımsal Araştırma Merkezi tarafından 2012 yılında Macaristan'da ıslah edilmiştir. Çeşit adayı; kışlık, bitki boyu orta ve başaklanma zamanı geç olup tarımsal değerleri ölçme denemelerinde 730 kg/da ortalama verim ile ikinci sırada yer almıştır. Çeşit adayının verimi, 673 kg/da olan standart çeşitler ortalamasının %8.5 üzerindedir.

Tekrarlamalı veriler üzerinden yapılan stabilite parametreleri incelendiğinde; çeşit adayı 1.17 b değeri ve negatif a değerine (-42.20) sahiptir.

Kalite değerleri incelendiğinde; kırmızı taneli olan çeşit adayının bin tane ağırlığı 28.7-38.8 g, hektolitre ağırlığı 67.4-80.6 kg/hl, protein oranı %11.8-15.9, zeleny sedimentasyon 32-53 ml, alveograf enerji değeri 178-263, su absorpsiyonu %64.9-67.9, un verimi %61.5, yaş gluten %25.8-37.2, kuru gluten %8.5-12.3, gluten indeksi %50.1-77.9 arasında değişmektedir.

Mv Kolo; tescil başvurusunu Ankomer Tohumculuk ve Ziraat San. Tic. Ltd. Şti.'nin yaptığı çeşit adayı Martonvasar Tarımsal Araştırma Merkezi tarafından 2004 yılında Macaristan'da ıslah edilmiştir. Çeşit adayı; kışlık, bitki boyu orta ve başaklanma zamanı geç olup tarımsal değerleri ölçme denemelerinde 627 kg/da ortalama verim ile on dördüncü sırada yer almıştır. Çeşit adayının verimi, 673 kg/da olan standart çeşitler ortalamasının %6.8 gerisindedir.

Tekrarlamalı veriler üzerinden yapılan stabilite parametreleri incelendiğinde; çeşit adayı 0.74 b değeri ve pozitif a değerine (140.12) sahiptir.

Kalite değerleri incelendiğinde; kırmızı taneli olan çeşit adayının bin tane ağırlığı 29.3-42.7 g, hektolitre ağırlığı 66.6-79.5 kg/hl, protein oranı %14.1-17.1, zeleny sedimentasyon 51-72 ml, alveograf enerji değeri 255-310, su absorpsiyonu %60.2-64.7, un verimi %67.5, yaş gluten %34.9-40.5, kuru gluten %11.6-13.9, gluten indeksi %71.9-84.3 arasında değişmektedir.

Mv Toldi; tescil başvurusunu S.S. Akşehir-İlgin Pancar Ekicileri Koop.'nin yaptığı çeşit adayı Martonvasar Tarımsal Araştırma Merkezi tarafından 2006 yılında Macaristan'da ıslah edilmiştir. Çeşit adayı; kışlık, bitki boyu orta ve başaklanma zamanı geç olup tarımsal değerleri ölçme denemelerinde 626 kg/da ortalama verim ile on beşinci sırada yer almıştır. Çeşit adayının verimi, 673 kg/da olan standart çeşitler ortalamasının %7 gerisindedir.

Tekrarlamalı veriler üzerinden yapılan stabilite parametreleri incelendiğinde; çeşit adayı 0.66 b değeri ve pozitif a değerine (191.78) sahiptir.

Kalite deęerleri incelendięinde; kırmızı taneli olan eřit adayının bin tane aęırlıęı 27.2-42.0 g, hektolitreye aęırlıęı 66.4-80.6 kg/hl, protein oranı %12.8-18.0, zeleny sedimentasyon 42.72 ml, alveograf enerji deęeri 247-392, su absorpsiyonu %64.1-67.2, un verimi %55.9, yař gluten %31.6-39.5, kuru gluten %10.6-13.0, gluten indeksi %68.8-84.0 arasında deęiřmektedir.

Burhunka; tescil bařvurusunu Semila Tohumculuk Tarım rnleri Gıda ve Hayvancılık San. Ve Tic. Ltd. řti.'nin yaptıęı eřit adayı Institute of Irregated Agriculture of the National Academy of Agrarian Sciences of Ukraine tarafından 2015 yılında Ukrayna'da ıřlah edilmiřtir. eřit adayı; kışlık, bitki boyu uzun ve bařaklanma zamanı orta olup tarımsal deęerleri lme denemelerinde 656 kg/da ortalama verim ile onuncu sırada yer almıřtır. eřit adayının verimi, 673 kg/da olan standart eřitler ortalamasının %2.5 gerisindedir.

Tekrarlamalı veriler zerinden yapılan stabilite parametreleri incelendięinde; eřit adayı 0.83 b deęeri ve pozitif a deęerine (110.65) sahiptir.

Kalite deęerleri incelendięinde; kırmızı taneli olan eřit adayının bin tane aęırlıęı 30.2-41.4 g, hektolitreye aęırlıęı 68.7-80.2 kg/hl, protein oranı %11.8-15.2, zeleny sedimentasyon 40-67 ml, alveograf enerji deęeri 227-360, su absorpsiyonu %58.6-62.9, un verimi %71.7, yař gluten %25.4-32.3, kuru gluten %8.7-11.1, gluten indeksi %96.4-98.4 arasında deęiřmektedir.

Forcali; tescil bařvurusunu Ata Tohumculuk İřl. San. Tic. A.ř.'nin yaptıęı eřit adayı KWS Momont SAS tarafından 2010 yılında Fransa'da ıřlah edilmiřtir. eřit adayı; kışlık, bitki boyu orta ve bařaklanma zamanı orta-ge olup tarımsal deęerleri lme denemelerinde 696 kg/da ortalama verim ile beřinci sırada yer almıřtır. eřit adayının verimi, 673 kg/da olan standart eřitler ortalamasının %3.4 zerindedir.

Tekrarlamalı veriler zerinden yapılan stabilite parametreleri incelendięinde; eřit adayı 1.29 b deęeri ve negatif a deęerine (-157.02) sahiptir.

Kalite deęerleri incelendięinde; kırmızı taneli olan eřit adayının bin tane aęırlıęı 29.8-35.6 g, hektolitreye aęırlıęı 71.0-76.1 kg/hl, protein oranı %15.0-17.3, zeleny sedimentasyon 39-65 ml, alveograf enerji deęeri 256-352, su absorpsiyonu %58.9-60.3, un verimi %71.5, yař gluten %34.7-37.1, kuru gluten %11.5-12.5, gluten indeksi %74.9-81.5 arasında deęiřmektedir.

Elegiya; tescil bařvurusunu Pancar Ekicileri Kooperatifleri Birlięi'nin yaptıęı eřit adayı Plant Production Institute nd.a. tarafından 2003 yılında Ukrayna'da ıřlah edilmiřtir. eřit adayı; kışlık, bitki boyu uzun ve bařaklanma zamanı ok ge olup tarımsal deęerleri lme denemelerinde 612 kg/da ortalama verim ile on altıncı sırada yer almıřtır. eřit adayının verimi, 673 kg/da olan standart eřitler ortalamasının %9.1 gerisindedir.

Tekrarlamalı veriler zerinden yapılan stabilite parametreleri incelendięinde; eřit adayı 0.96 b deęeri ve negatif a deęerine (-19.54) sahiptir.

Kalite deęerleri incelendięinde; kırmızı taneli olan eřit adayının bin tane aęırlıęı 37.1-46.1 g, hektolitreye aęırlıęı 69.6-81.8 kg/hl, protein oranı %11.0-16.0, zeleny sedimentasyon 29-53 ml,

alveograf enerji deęeri 130-179, su absorpsiyonu %58.9-62.3, un verimi %66.5, yař gluten %24.6-38.4, kuru gluten %7.9-13.0, gluten indeksi %51.9-69.2 arasında deęiřmektedir.

Kuruluřumuzca Tescil Komitesine sunulan NBC 2 “Ezgi” ismiyle, İkonya, Buhara, Activus, Khersons’ka 99, Mv Kepe, Mv Kolo, Mv Toldi ve Forcali ise aynı isimlerle 09.04.2019 tarihinde yapılan Serin İklım Tahılları Tescil Komitesince tescil edilmiřtir.

**Tohumluk Tescil ve Sertifikasyon
Merkez M¼d¼rl¼ę¼**

Çizelge 1. Orta Anadolu Bölgesi 2017-2018 Ekim Yılı Sulu Ekmeklik Buğday-1 TDÖ Denemeleri Verim Sonuçları (kg/da)

Çeşitler	Yenikent	Gözlü	Konya	Ortalama	V.S.
1-Esperia (st)	649.3 ab	668.8 cdef	862.8 bcd	742.7 abcde	9
2-Ahmetağa (st)	646.2 ab	736.4 abcde	975.2 ab	785.9 a	2
3-Sultan 95 (st)	572.9 bc	712.7 abcdef	730 fghı	671.9 ef	27
4-Tosunbey (st)	641 ab	625.9 efg	851.9 bcdef	706.3 bcdef	22
5-Konya 2002 (st)	607.3 abc	717 abcdef	856.9 bcde	727.1 abcde	14
6-Krasunia Odes'ka (st)	580.2 bc	780.2 abcd	815 cdefgh	725.1 abcde	16
7-Kilistra	519.4 c	519.5 g	615.4 ı	551.4 g	29
8-İkonya	701.4 a	746.7 abcde	768 defgh	738.7 abcde	10
9-Apexus	653.2 ab	661.3 cdefg	900.6 abc	738.3 abcde	11
10-MAEM 2017 Kış 8	653.1 ab	643.9 defg	883.8 abcd	726.9 abcde	15
11-NBC1	649.6 ab	759 abcde	806.3 cdefgh	738.3 abcde	12
12-NBC2 (Ezgi)	638.5 ab	731.2 abcde	863.2 bcd	744.3 abcde	8
13-Khersons'ka 99	629.9 ab	794.5 abc	820.9 cdefghı	748.4 abcd	7
14-Activus	624.3 abc	758.5 abcde	825.7 cdefg	736.2 abcde	13
15-Buhara	620.8 abc	752.3 abcde	990.3 a	787.8 a	1
16-Payitaht	617.7 abc	753.1 abcde	874.6 abcd	748.5 abcd	6
17-Toros 2095	611.8 abc	709.7 bcdef	830.3 cdefg	717.3 abcdef	18
18-Mv Lucilla	610.4 abc	725.3 abcdef	797.6 cdefgh	711.1 bcdef	19
19-Hünkar	605.9 abc	823.4 ab	856.5 bcde	761.9 abc	4
20-Mv Kepe	601.7 abc	858.5 a	844.9 cdef	768.4 ab	3
21-Mv Kolo	600 abc	734.9 abcde	708.3 ghı	681.1 def	25
22-Mv Toldi	592.7 abc	698.6 bcdef	731.4 fghı	674.3 ef	26
23-Toros 2077	591.7 bc	579.5 fg	995.1 a	722.1 abcde	17
24-Alduru	586.5 bc	795.9 abc	872.4 abcd	751.6 abcd	5
25-Burhunka	574 bc	654.5 cdefg	819.2 cdefgh	682.5 def	24
26-Forcali	555.6 bc	736.4 abcde	835.1 cdef	709 bcdef	20
27-Metropolis	554.9 bc	686.1bcdef	882.1 abcd	707.7 bcdef	21
28-Toros 2078	554.2 bc	661.3 cdefg	850.4 bcdef	688.6 cdef	23
29-Elegiya	516 c	718.9 abcdef	695.4 hı	643.39 f	28
F	*	*	**	**	
CV (%)	12.79	14.52	10.76	17.5	
LSD	108.95	146.08	126.06	56.1	
Lokasyon Ort.	605.5	715.3	833.1		

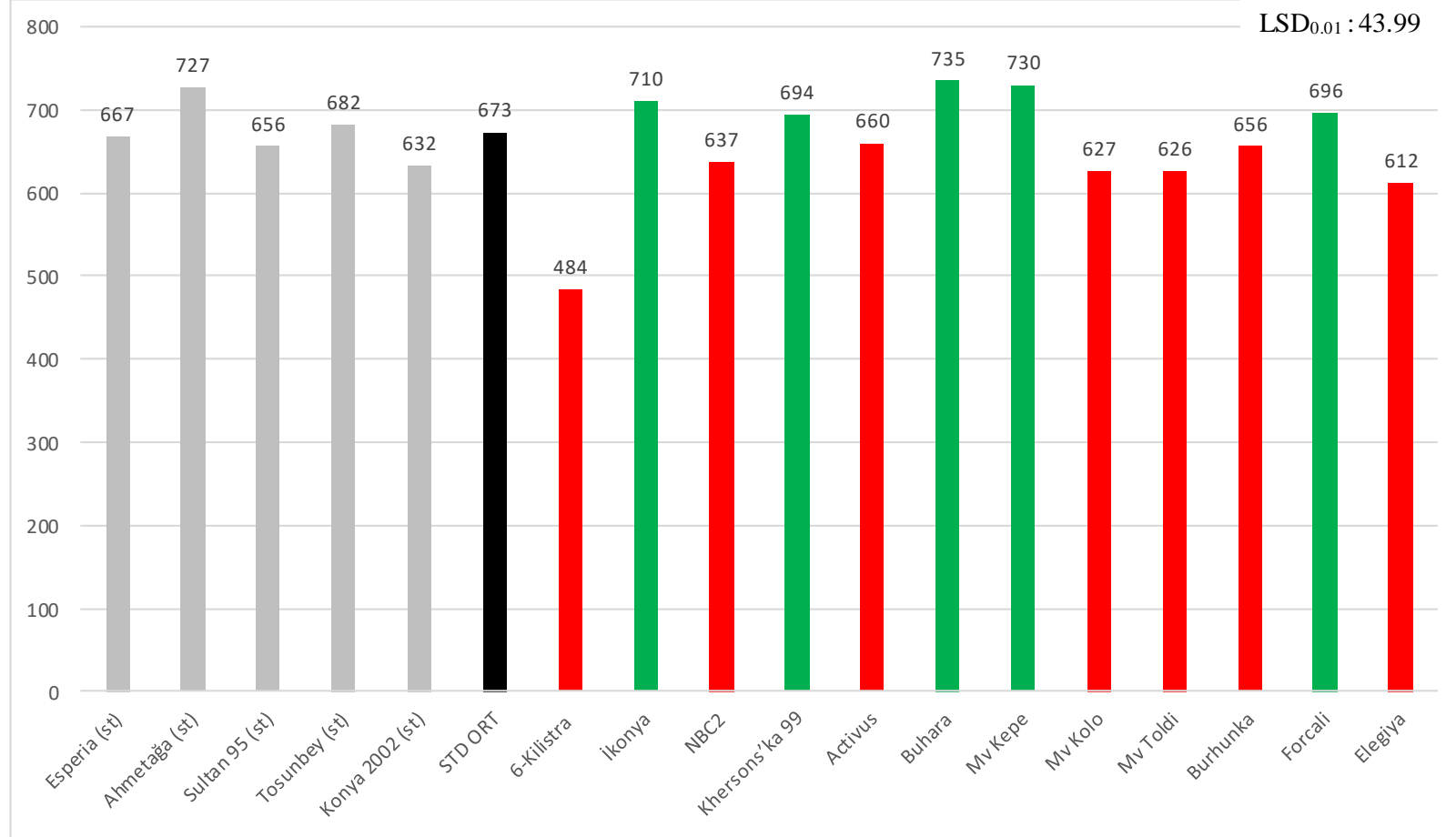
Çizelge 2. Orta Anadolu Bölgesi 2018-2019 Ekim Yılı Sulu Ekmeklik Buğday-1 TDÖ Denemeleri Verim Sonuçları (kg/da)

Çeşitler	Yenikent	Gözlü	Konya	Eskişehir	Ortalama	V.S.
1-Esperia (st)	737.5 a-e	374 e-g	712.1 f-1	652.8 a-d	619.1 c-g	16
2-Ahmetağa (st)	677.9 c-1	378.7 d-h	948.1 a-c	622.5 b-h	656.8 bc	8
3-Sultan 95 (st)	649.2 c-1	416.3a-g	852.9 a-f	637.8 a-f	639 b-e	12
4-Tosunbey (st)	697.1 a-h	445.3 a-e	830.5 b-g	581.8 d-1	638.7 b-e	14
5-Konya 2002 (st)	624.6 e-1	357.3 gh	630.5 j	457.5 lk	517.5 ı	26
6-Kilistra	426.7 j	408.3 b-g	416.2 j	394.5 l	411.4 j	27
7-İkonya	590.9 f-1	468.5abc	985.4 a	700.5 a	686.3 ab	3
8-NBC2 (Ezgi)	430 j	365.6 f-h	795.7 c-1	636.5 a-f	556.9 hı	25
9-Khersons'ka 99	697.5 a-h	413.4 b-g	809.5 d-g	555.3 g-j	618.9 c-g	17
10-Activus	708.4 a-g	317.8 h	724.2 e-1	557 g-j	576.8 fgh	20
11-Buhara	690.4 b-g	456.5 abc	898.7 a-c	640 a-e	671.4 bc	7
12-Mv Kepe	762.1 a-c	430.1 a-g	881.7 a-d	667.5 abc	685.3 ab	4
13-Mv Kolo	680.8 c-1	400.5c-g	634.6 j	539 ij	563.7 hı	23
14-Mv Toldi	660.9 c-1	440 a-f	633.1 j	565 f-1	574.7 fgh	21
15-Burhunka	759.2 a-d	442 a-f	697.7 g-j	490.5 jk	597.3 d-h	18
16-Forcali	807.5 ab	357.9 gh	882.4 a-d	559.3 g-j	651.8 bcd	10
17-Orhun	814.2 a	483.7 ab	971.3 ab	653 a-d	730.5 a	1
18-Kılınç	761.7 a-c	439.6 a-f	896.8 a-c	596.3c-1	673.6 bc	5
19-Güleç	750.9 a-d	409.8 b-g	975.2 ab	629.5 a-g	691.3 ab	2
20-Bengisu	734.2 a-e	453.0 a-c	886.7 a-d	537.8 ij	652.9 bc	9
21-Hacıbey	731.7 a-e	428.7 a-g	738 d-1	673.8 ab	643 b-e	11
22-Koç-1453	712.1 a-f	458.9 abc	919.6 a-c	596.8 c-1	671.8 bc	6
23-Bozok	670.8 c-1	419.3 a-g	915.3 a-c	550.5 h-j	639 b-d	13
24-Denizhan	588.3 g-1	429.2 a-g	660.4 h-j	586 d-1	566 hij	22
25-Dağhan	580.8 hı	489.9 a	873.3 a-e	568.8 e-1	628.2 c-f	15
26-Oğuz	562.5 ı	482.4 ab	644.1 ij	539.8 ij	557.2 hı	24
27-Elegiya	639.9 e-1	360.6 gh	738.6 d-1	639.5 a-e	594.6 e-h	19
F	**	**	**	**	**	
CV (%)	12.88	12.94	13.61	9.02	12.78	
LSD	121.91	76.45	152.99	74.42	55.06	
Lokasyon Ort.	672.1	419.5	798.2			

Çizelge 3. Orta Anadolu Bölgesi 2018 ve 2019 Yılları Suluda Ekmeklik Buğday-1 TDÖ Denemeleri Verim Sonuçları (kg/da)

Çeşitler	Yenikent		Gözlü		Konya		Genel Ortalama	V.S.
	2018	2019	2018	2019	2018	2019		
1-Esperia (st)	649.3	737.5	668.8	374.0	862.8	712.1	667.4 c-f	8
2-Ahmetağa (st)	646.2	677.9	736.4	378.7	975.2	948.1	727.1 ab	3
3-Sultan 95 (st)	572.9	649.2	712.7	416.3	730.0	852.9	655.6 d-g	11
4-Tosunbey (st)	641.0	697.1	625.9	445.3	851.9	830.5	682 b-e	7
5-Konya 2002 (st)	607.3	624.6	717.0	357.3	856.9	630.5	632.3 efg	13
6-Kilistra	519.4	426.7	519.5	408.3	615.4	416.2	484.3 h	17
7-İkonya	701.4	590.9	746.7	468.5	768.0	985.4	710.1 abc	4
8-NBC2 (Ezgi)	638.5	430.0	731.2	365.6	863.2	795.7	637.4 e-g	12
9-Khersons'ka 99	629.9	697.5	794.5	413.4	820.9	809.5	694.3 a-d	6
10-Activus	624.3	708.4	758.5	317.8	825.7	724.2	659.8 d-g	9
11-Buhara	620.8	690.4	752.3	456.5	990.3	898.7	734.8 a	1
12-Mv Kepe	601.7	762.1	858.5	430.1	844.9	881.7	729.8 ab	2
13-Mv Kolo	600.0	680.8	734.9	400.5	708.3	634.6	626.5 fg	14
14-Mv Toldi	592.7	660.9	698.6	440.0	731.4	633.1	626.1 fg	15
15-Burhunka	574.0	759.2	645.5	442.0	819.2	697.7	657.7 d-g	10
16-Forcali	555.6	807.5	736.4	357.9	835.1	882.4	695.8 a-d	5
17-Elegiya	516.0	639.9	718.9	360.6	695.4	738.6	611.5 g	16
							F **: ** %CV:12.88 LSD :43.99	

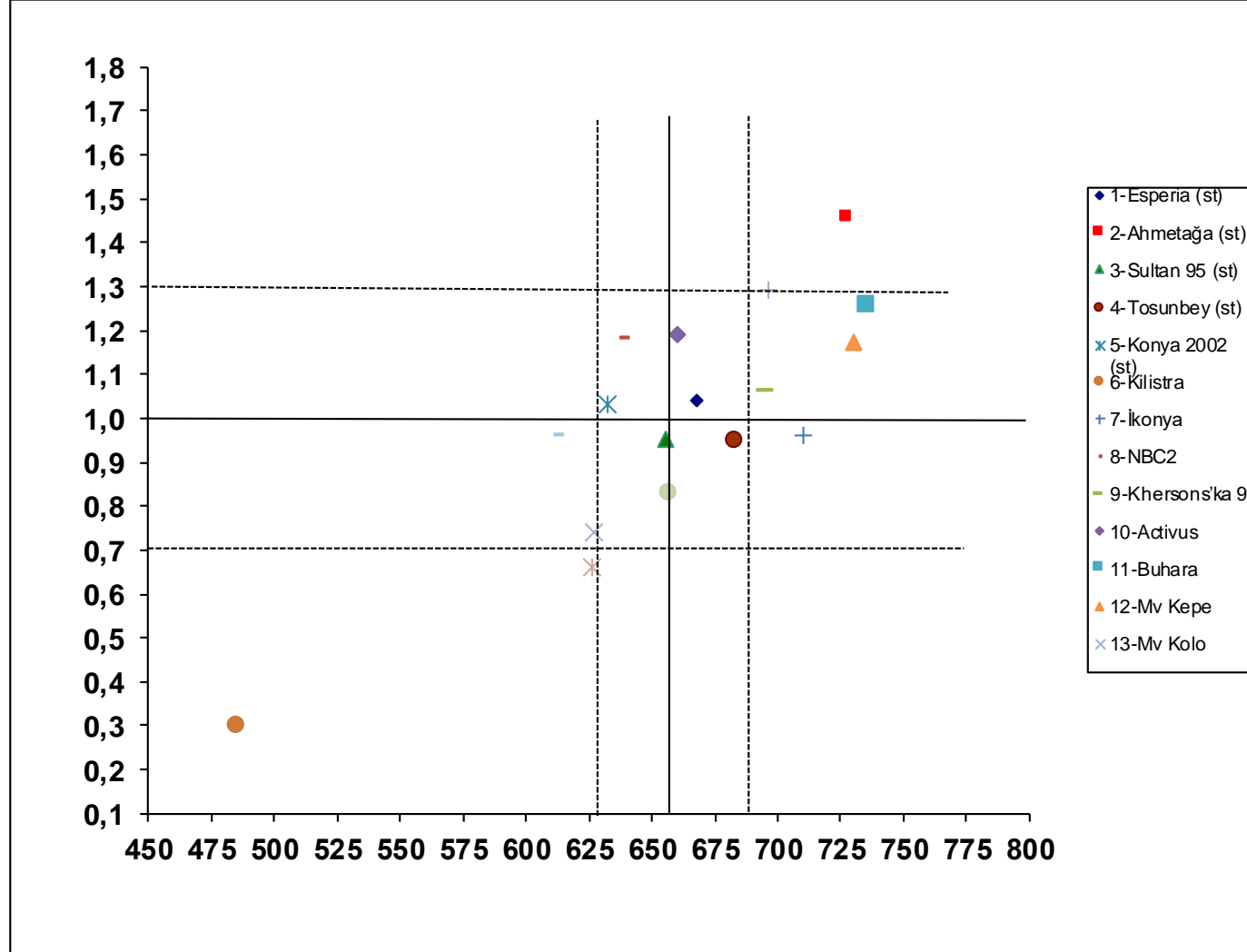
Grafik 1. Orta Anadolu Bölgesi Suluda Ekmeklik Buğday-1 Verim Grafiği



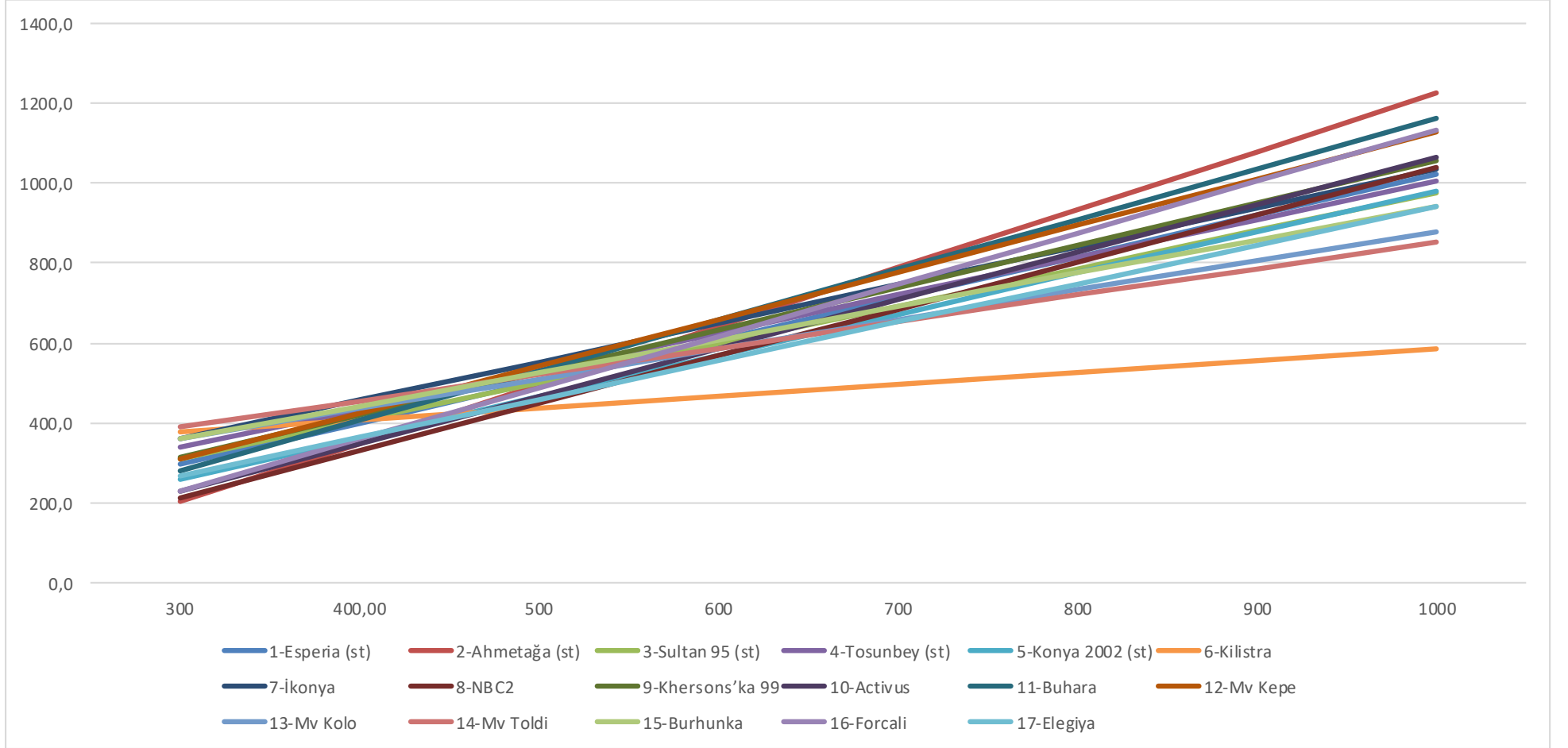
Çizelge 4. Orta Anadolu Bölgesi Suluda Ekmeklik Buğday-1 Tarımsal Değerleri Ölme Denemelerine Ait Bazı Stabilité Parametreleri

Çeşitler	Verim (kg/da)	b		a	V.K.	R ²
			+, - sh			
1-Esperia (st)	667	1.04	0.23	-16.60	22.36	0.48
2-Ahmetağa (st)	727	1.46	0.18	-234.86	16.15	0.75
3-Sultan 95 (st)	656	0.95	0.18	26.77	18.03	0.56
4-Tosunbey (st)	682	0.95	0.18	54.62	17.61	0.55
5-Konya 2002 (st)	632	1.03	0.15	-49.48	15.90	0.67
6-Kilistra	484	0.30	0.15	287.37	20.11	0.15
7-İkonya	710	0.96	0.18	73.81	16.83	0.56
8-NBC2 (Ezgi)	637	1.18	0.22	-140.71	22.30	0.57
9-Khersons'ka 99	694	1.06	0.14	-2.88	13.29	0.72
10-Activus	660	1.19	0.13	-126.34	13.15	0.79
11-Buhara	735	1.26	0.17	-98.51	15.36	0.71
12-Mv Kepe	730	1.17	0.15	-42.20	13.37	0.74
13-Mv Kolo	627	0.74	0.13	140.12	13.64	0.59
14-Mv Toldi	626	0.66	0.12	191.78	12.57	0.58
15-Burhunka	656	0.83	0.20	110.65	20.09	0.43
16-Forcali	696	1.29	0.17	-157.02	15.66	0.73
17-Elegiya	612	0.96	0.12	-19.54	13.19	0.73
Genel Ortalama	659					
Std. Ortalama	673					

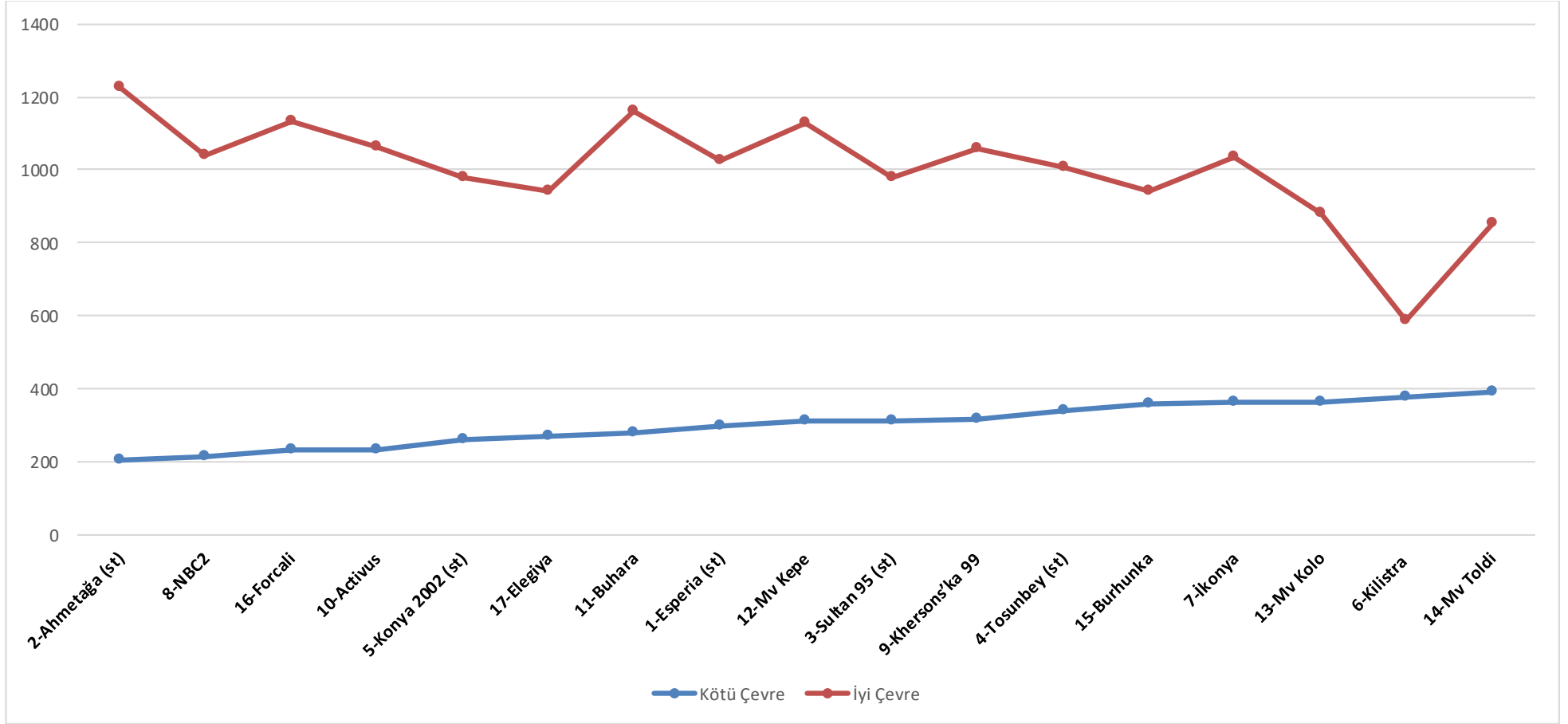
Grafik 2. Orta Anadolu Bölgesi Suluda Ekmeklik Buğday-1 Stabilite Grafiği



Grafik 3. Orta Anadolu Bölgesi Suluda Ekmeklik Buğday-1 Beklenen Verim Grafiği



Grafik 4. Orta Anadolu Bölgesi Suluda Ekmeklik Buğday-1 Beklenen Verim Grafiği
(Kötü ve iyi çevre açılımı)



Çizelge 5. Orta Anadolu Bölgesi Suluda Ekmeklik Buğday-1 TDÖ Denemelerine Ait Teknolojik Analiz Değerleri (Gözlü-2018)

Çeşitler	Tane Rengi	Sertlik (%)	Bin Tane Ağırlığı (g)	Hektolitreye Ağırlığı (kg/hl)	Protein (%)	Zeleny Sedimentasyon (ml)	Su Absorpsiyonu (Farinograf) (%)	Alveograf Enerji Değeri (W) (10 ⁻⁴ Joule)	Yumuşama Derecesi (Farinograf) (BU)	Yaş Gluten (%)	Kuru Gluten (%)	Gluten indeksi (%)
1-Esperia (st)	K	71,3	38,2	79,7	12,5	52	61,4	319	4	26,1	9,1	98,1
2-Mv Toldi	K	87,7	42,0	80,6	12,8	42	64,5	247	109	31,6	10,6	68,8
3-Mv Kepe	K	82,9	38,8	80,6	11,8	32	67,9	178	105	25,8	8,5	77,9
4-Apexus	K	78,0	42,8	80,0	12,8	41	63,0	232	18	27,3	9,1	87,4
5-Khersons'ka 99	K	79,3	42,5	80,5	11,7	59	61,1	209	0	25,0	8,9	98,8
6-Burhunka	K	76,3	41,4	80,2	11,8	45	60,6	227	0	25,4	8,7	98,4
7-Ahmetağa (st)	K	82,9	41,6	83,5	11,3	65	60,3	193	0	24,1	7,9	94,2
8-Forcali	K	89,3	35,6	76,1	15,0	39	60,3	256	0	34,7	11,5	74,9
9-Metropolis	K	85,2	33,1	75,8	16,4	68	58,9	353	0	36,7	12,6	95,8
10-Sultan 95 (st)	B	54,6	33,4	75,3	14,4	44	54,7	106	0	32,4	10,9	76,6
11-Sultan (Hünkar)	K	89,0	37,7	77,1	15,2	61	61,4	303	116	38,4	12,3	56,3
12-Barbaros (Payitaht)	K	83,5	36,4	79,5	13,9	58	59,5	309	0	30,5	10,2	92,0
13-Tosunbey (st)	B	78,4	34,8	79,0	14,5	55	64,9	265	113	32,5	10,9	91,8
14-Toros 2077	K	81,1	37,7	78,0	15,8	70	61,4	416	0	37,3	12,7	91,5
15-Toros 2078	K	68,4	34,1	77,8	15,7	72	67,5	452	68	36,5	12,5	94,3
16-Toros 2095	K	70,3	42,7	80,6	14,6	62	62,8	260	32	32,1	11,0	91,9
17-Mv Kolo	K	78,0	42,7	79,5	14,1	51	64,7	255	90	34,9	11,6	71,9
18-Alduru	K	77,8	40,9	81,5	13,8	56	62,2	252	66	31,5	10,5	92,7
19-İkonya	K	63,0	30,8	79,9	13,1	45	61,0	285	0	29,7	9,9	94,3
20-Buhara	K	58,8	32,8	76,9	16,4	66	58,3	114	0	38,8	12,9	57,0
21-Kilistra	K	65,6	34,5	77,8	14,9	69	61,4	206	0	35,9	12,0	86,4
22-Mv Lucilla	K	69,2	41,1	81,0	12,3	57	59,4	184	24	26,8	9,0	94,4
23-Activus	K	51,8	43,9	81,1	11,9	37	59,8	155	36	21,9	7,4	96,6
24-MAEM 2017 Kış-8	K	57,5	36,1	81,1	12,8	38	61,5	209	79	33,5	11,3	75,1
25-Konya 2002 (st)	K	59,6	47,7	80,1	12,7	37	62,9	117	162	28,4	9,1	72,5
26-NBC-1	B	35,2	44,2	80,9	10,2	26	55,0	99	36	20,9	7,1	91,9
27-NBC-2 (Ezgi)	K	54,2	38,9	81,5	10,1	35	57,7	132	57	22,1	7,4	93,6
28-Elegiya	K	82,9	46,1	81,8	11,0	29	62,3	162	164	24,6	7,9	69,2
29-Krasunia Odes'ka (st)	K	66,0	43,1	80,6	12,4	59	61,0	262	27	26,9	8,8	97,6

*Süne zarar

Çizelge 6. Orta Anadolu Bölgesi Suluda Ekmeklik Buğday-1 TDÖ Denemelerine Ait Teknolojik Analiz Değerleri (Konya-2018)

Çeşitler	Tane Rengi	Sertlik (%)	Bin Tane Ağırlığı (g)	Hektolitreye Ağırlığı (kg/hl)	Protein (%)	Zeleny Sedimentasyon (ml)	Su Absorpsiyonu (Farinograf) (%)	Alveograf Enerji Değeri (W) (10 ⁻⁴ Joule)	Yumuşama Derecesi (Farinograf) (BU)	Yaş Gluten (%)	Kuru Gluten (%)	Gluten İndeksi (%)
1-Esperia (st)	K	46,2	34,0	72,1	14,9	60	61,2	244	1	31,4	10,8	95,9
2-Mv Toldi	K	58,8	37,0	72,9	16,4	70	64,1	361	111	39,5	13,0	70,5
3-Mv Kepe	K	48,7	35,5	74,1	15,9	53	64,9	252	76	37,2	12,3	50,1
4-Apexus	K	76,8	41,3	77,6	14,1	69	60,2	398	40	31,9	10,5	84,9
5-Khersons 'ka 99	K	77,4	41,5	78,2	13,1	67	60,4	366	29	28,1	9,7	98,4
6-Burhunka	K	52,7	39,1	75,3	14,2	40	62,9	360	164	29,2	10,2	96,4
7-Ahmetağa (st)	K	51,4	36,3	77,6	14,1	54	58,2	316	28	27,1	9,5	98,9
8-Forcali	K	52,9	32,9	74,4	17,3	64	59,9	352	16	37,1	12,5	81,5
9-Metropolis	K	53,6	31,0	75,0	16,5	66	60,1	393	67	33,7	11,5	97,0
10-Sultan 95 (st)	B	39,8	28,4	66,5	16,6	53	50,2	157	28	31,7	11,0	96,5
11-Sultan (Hünkar)	K	53,1	38,8	74,7	15,2	68	59,9	251	12	36,1	11,8	82,9
12-Barbaros (Payitaht)	K	79,7	41,1	77,8	14,0	62	62,2	416	4	30,0	10,2	98,8
13-Tosunbey (st)	B	74,5	35,0	76,6	15,6	39	61,6	333	9	33,2	11,1	88,6
14-Toros 2077	K	54,8	40,5	75,2	14,9	66	62,2	387	5	30,1	10,3	98,0
15-Toros 2078	K	46,0	34,4	74,9	15,8	65	58,2	357	29	31,0	10,6	96,9
16-Toros 2095	K	33,0	41,1	75,7	15,0	41	60,0	399	58	28,8	9,8	98,1
17-Mv Kolo	K	47,1	35,6	72,3	17,1	66	62,6	260	143	40,5	13,9	77,9
18-Alduru	K	48,5	37,0	74,7	14,6	69	58,7	252	14	28,7	9,8	98,6
19-İkonya	K	39,1	31,9	75,9	14,2	41	59,8	227	13	30,5	9,9	87,7
20-Buhara	K	62,1	32,1	74,3	16,7	68	61,6	405	11	37,4	12,9	94,2
21-Kilistra	K	61,9	35,6	77,3	15,9	71	60,9	297	0	37,8	13,1	98,4
22-Mv Lucilla	K	47,6	36,8	75,9	15,7	70	61,8	185	99	34,6	11,5	86,7
23-Activus	K	46,8	37,3	73,6	16,7	52	59,4	351	23	34,7	12,0	94,9
24-MAEM 2017 Kış-8	K	45,1	34,5	74,9	16,4	39	61,7	251	6	42,7	14,1	58,0
25-Konya 2002 (st)	K	47,5	39,8	76,1	14,7	33	60,7	233	8	33,5	11,0	76,1
26-NBC-1	B	31,7	35,7	72,4	15,8	54	62,5	213	133	31,1	10,4	87,9
27-NBC-2 (Ezgi)	K	41,4	35,2	76,3	14,6	47	58,3	329	12	31,2	10,4	95,0
28-Elegiya	K	82,7	45,0	77,1	15,4	33	58,9	130	159	38,4	13,0	59,8
29-Krasunia Odes'ka (st)	K	73,8	38,8	75,2	14,6	64	58,2	376	6	31,0	10,6	96,0

*Süne zarar

Çizelge 7. Orta Anadolu Bölgesi Suluda Ekmeklik Buğday-1 TDÖ Denemelerine Ait Teknolojik Analiz Değerleri (Yenikent -2019)

Çeşitler	Tane Rengi	Sertlik (%)	Bin Tane Ağırlığı (g)	Hektolitreye Ağırlığı (kg/hl)	Protein (%)	Zeleny Sedimentasyon (ml)	Beklemeli Zeleny Sedimentasyon (ml)	Su Absorpsiyonu (Farinograf) (%)	Alveograf Enerji Değeri (W) (10 ⁻⁴ Joule)	Yumuşama Derecesi (Farinograf) (BU)**	Yaş Gluten (%)	Kuru Gluten (%)	Gluten İndeksi (%)	Un Verimi (%)
1- Activus	B	46,68	33,5	69,3	16,4	67	69	57,8	300		33,10	11,30	96,72	73,3
2-Orhun	B	40,09	31,8	69,8	14,7	41	47	54,5	153	55	31,95	10,75	77,48	72,1
3-Bozok	B	40,45	32,2	71,3	14,3	48	55	56,7	176	53	30,25	9,90	70,19	71,6
4-Güleç	B	33,24	35,4	68,9	12,9	35	42	51,3	125	47	26,45	9,00	88,75	70,6
5-Sultan 95 (st)	B	7,11	27,1	67,1	14,0	36	46	51,6	144	55	28,90	9,50	79,82	66,9
6-Kılınç	B	55,10	28,2	69,5	14,9	67	67	55,9	266		30,25	10,40	95,69	69,1
7-Hacıbey	B	4,57	25,9	66,9	15,3	44	66	51,8	102	75	33,25	10,85	61,21	64,4
8-Denizhan	B	43,52	31,9	69,4	16,3	63	63	58,1	182	94	38,75	12,55	51,63	70,3
9-Bengisu	B	56,93	28,8	71,0	14,9	62	48	56,3	237		28,85	9,95	97,92	68,2
10-Ahmetağa (st)	B	50,00	29,4	71,8	14,7	65	65	55,3	176		30,35	9,90	94,24	70,3
11-Koç-1453	B	43,32	33,8	70,5	15,8	51	66	57,7	218	93	36,0	11,6	61,9	71,0
12-Oğuz	B	47,16	36,6	71,2	15,6	53	60	59,8	167	76	37,7	12,4	61,0	70,7
13-Dağhan	B	40,82	34,0	67,1	15,6	33	42	59,1	109	140	39,9	13,5	58,5	71,2
14-Burhunka	B	44,12	30,2	68,7	15,2	67	71	58,6	325	28	32,3	11,1	97,4	71,7
15-Tosunbey (st)	B	47,30	30,0	70,6	14,6	63	68	59,3	208	16	29,0	9,7	95,7	63,5
16-Khersons'ka 99	B	41,67	31,2	69,6	14,1	70	74	60,3	337	42	27,3	9,8	99,0	57,7
17-Kilistra	B	44,97	25,8	67,9	16,0	75	75	60,6	359	16	31,3	10,7	98,7	56,5
18-Buhara	B	45,11	27,8	68,9	15,7	73	73	60,8	304		32,6	11,0	93,2	63,1
19-İkonya	B	56,57	30,3	71,6	14,7	69	74	60,6	200	8	30,5	10,1	95,1	62,6
20-Konya 2002 (st)	B	43,86	35,9	69,6	15,1	45	71	60,4	227	44	32,5	10,4	80,5	58,0
21-NBC-2 (Ezgi)	B	37,60	27,2	69,4	14,8	68	69	55,7	279	44	30,9	10,5	95,0	71,6
22-MV-KEPE	B	57,00	28,7	67,4	15,9	49	61	65,8	263	76	33,9	11,1	60,9	61,5
23-MV-TOLDİ	B	52,48	27,2	66,4	18,0	72	73	67,2	392	92	38,5	12,9	84,0	55,9
24- Esperia (st)	B	50,24	28,2	69,4	15,6	73	74	61,7	310		30,0	10,6	98,8	55,9
25-Forcali	B	47,33	29,8	71,0	16,8	65	73	58,9	275	41	37,0	11,9	76,7	71,5
26-MV-KOLO	B	51,88	29,3	66,6	16,9	72	74	60,2	310	61	39,2	12,9	84,3	67,5
27-Elegiya	B	47,06	37,1	69,6	16,0	53	66	59,1	179	115	36,4	11,5	51,9	66,5

Çizelge 8. Orta Anadolu Bölgesi Suluda Ekmeklik Buğday-1 TDÖ Denemeleri Tarla Gözlemleri (Yenikent-2018)

Çeşitler	Bitki boyu (cm)	Başaklanma tarihi (gün/ay)	Yatma (%/Derece)
1-Esperia (st)	84	30/04	0
2-Ahmetağa (st)	112	5/05	0
3-Sultan 95 (st)	101	11/05	0
4-Tosunbey (st)	104	1/05	0
5-Konya 2002 (st)	109	3/05	0
6-Krasunia Odes'ka (st)	98	4/05	0
7-Mv Toldi	99	8/05	0
8-Mv Kepe	88	12/05	0
9-Apexus	97	4/05	0
10-Khersons'ka 99	90	4/05	0
11-Burhunka	95	5/05	0
12-Forcali	89	7/05	0
13-Metropolis	84	4/05	0
14-Hünkar	95	5/05	0
15-Payitaht	95	4/05	0
16-Toros 2077	87	1/05	0
17-Toros 2078	90	2/05	0
18-Toros 2095	95	1/05	0
19-Mv Kolo	90	10/05	0
20-Alduru	96	6/05	0
21-İkonya	112	1/05	0
22-Buhara	107	5/05	0
23-Kilistra	102	3/05	0
24-Mv Lucilla	93	10/05	0
25-Activus	101	8/05	0
26-MAEM 2017 Kış-8	94	5/05	0
27-NBC-1	112	9/05	0
28-NBC-2 (Ezgi)	114	2/05	0
29-Elegiya	106	7/05	0

Çizelge 9. Orta Anadolu Bölgesi Suluda Ekmeklik Buğday-1 TDÖ Denemeleri Tarla Gözlemleri (Yenikent-2018)

Çeşitler	Bitki boyu (cm)	Başaklanma tarihi (gün/ay)
1- Activus	95.8	5.05
2-Orhun	102.4	1.05
3-Bozok	97.3	2.05
4-Güleç	107.7	1.05
5-Sultan 95 (st)	107.3	7.05
6-Kılınç	92.5	2.05
7-Hacıbey	82.5	7.05
8-Denizhan	71.6	7.05
9-Bengisu	101.6	1.05
10-Ahmetağa (st)	103.0	5.05
11-Koç-1453	97.7	1.05
12-Oğuz	109.0	5.05
13-Dağhan	85.0	2.05
14-Burhunka	95.8	2.05
15-Tosunbey (st)	99.2	2.05
16-Khersons'ka 99	90.8	2.05
17-Kilistra	104.3	1.05
18-Buhara	109.9	2.05
19-İkonya	110.0	1.05
20-Konya 2002 (st)	104.2	5.05
21-NBC-2 (Ezgi)	105.7	2.05
22-MV-KEPE	93.0	7.05
23-MV-TOLDİ	98.7	7.05
24- Esperia (st)	79.4	2.05
25-Forcali	88.2	7.05
26-MV-KOLO	95.4	7.05
27-Elegiya	116.6	7.05