



T.C. GIDA TARIM VE HAYVANCILIK BAKANLIĞI  
BİTKİSEL ÜRETİM GENEL MÜDÜRLÜĞÜ  
Tohumluk Tescil ve Sertifikasyon Merkez Müdürlüğü

# 2017 YILI FAALİYET



ANKARA - 2018

# TTSM Yayın Kurulu

**Başkan  
Mehmet ŞAHİN**

## Yayına Hazırlayanlar

**Orhan BALCI  
Ali GÜMÜŞ  
Mustafa KIZMAZ  
Ertan GÜNEY  
Sait Koray GÜVEN**



## **TOHUMLUK TESCİL VE SERTİFİKASYON MERKEZ MÜDÜRLÜĞÜ**

ADRES : Gayret mah. Fatih Sultan Mehmet Bulvarı No:62 06172 Yenimahalle / ANKARA  
Tel : 0 312 315 46 05 (pbx)  
Faks : 0 312 315 09 01  
Web : [www.tarim.gov.tr/BUGEM/TTSM](http://www.tarim.gov.tr/BUGEM/TTSM)

## ÖNSÖZ

Dünya’da olduğu gibi ülkemizde de tarımsal üretimde sağlanan ilerlemelerde, verim ve kalite yönünden geliştirilen yeni bitki çeşitlerinin ve kaliteli tohumluk kullanımının etkisi büyük olmuştur. Bitkisel üretimde, verim ve kaliteyi arttırmayı gaye edinen tarımsal politika ve stratejiler tarımda mutlaka üstün nitelikli çeşitlere ait sertifikalı veya kaliteli tohumluk ve benzeri materyali kullanımını hedeflemelidir.

TTSM, 5553 Sayılı Tohumculuk Kanunu ve buna ilişkin Yönetmeliklerle belirlenen esaslar çerçevesinde çeşit tescil ile tohumluk kontrol ve sertifikasyon hizmetlerini yürütmektedir. Kuruluş, 1963 yılında Uluslararası Tohum Test Birliği’ne (ISTA) üye olarak uluslar arası sertifika verme yetkisini elde etmiştir. 1968 yılından bu yana OECD Tohum Sertifikasyonu Sisteminde üretilen tohumluklara OECD Çeşit Sertifikasını Bakanlığımız adına vermeye yetkili tek yetkili kuruluş olarak görev yapmaktadır. Ülkemiz 2007 tarihi itibarıyla Uluslar arası Yeni Bitki Çeşitleri Koruma Birliği (UPOV)’ ne üye olmuş ve Kuruluşumuz FYD testlerini bu (UPOV) kurallara göre yapmaktadır.

Kamu ve Özel Sektör Tarımsal Araştırma Kuruluşları ve Üniversiteler tarafından geliştirilen, ayrıca yurt dışında ıslah edilen yeni çeşitler Kuruluşumuzca tarımsal değerleri yönünden test edilerek bunların mevcut çeşitlerden farklı, yeknesak ve durulmuş oldukları tespit edilmekte ve çeşide ait özellikler kayıt altına alınmaktadır. Çeşit tescil faaliyetleri; Farklılık, Yeknesaklık ve Durulmuşluk (FYD) testleri ile tarımsal değerleri ölçme (TDÖ) denemeleri olmak üzere Müdürlüğe ait arazilerin yanı sıra Çayırova Tohum Sertifikasyon Test Müdürlüğü ve Beydere Tohum Sertifikasyon Test Müdürlüğü’ne ait arazilerde müştereken yürütülmektedir.

2017 yılı TDÖ denemeleri, 38 değişik bitki türünde 611 aday ve 392 standart çeşitle, ülkemizin değişik bölgelerindeki 441 lokasyonda yürütülmüştür.

Ayrıca 2017 yılında tarla bitkilerinde 47 türde 825 aday çeşitle 78 lokasyonda, sebze 39 türde 975 aday çeşitte 77 lokasyonda, meyvede 19 türde 51 aday çeşitte 25 lokasyonda Farklılık, Yeknesaklık ve Durulmuşluk (FYD) denemeleri kurulmuştur.

2017 yılında tescil denemeleri tamamlanan aday çeşitlerin tescil, üretim izni ve ıslahçı hakkı verilmesine ilişkin 48 adet Tescil Komitesi toplantısı yapılmıştır. Bu toplantılarda değişik türlere ait 574 çeşide üretim izni verilmiş, 976 çeşit tescil edilmiş, Ayrıca Islahçı Hakkı uygulamaları kapsamında 149 çeşit koruma altına alınmıştır.

Kuruluşumuz tarafından 2017 yılında toplamda 323.422.577 kg tohumluk üretimi için 4.950 adet yurtiçi belge düzenlenmiştir.

Yıl içerisinde 2.228 adet numunede toplam 34.670.469 kg. tohumluk için OECD Sertifikası, 810 adet numunede 5.940.808 kg. tohumluk için ISTA Orange Uluslararası Parti Sertifikası, 113 adet numunede 2.823.041 kg. tohumluk için ISTA Blue Uluslararası Numune Sertifikası düzenlenmiştir.

Yurtiçi ve ihracaat amaçlı yapılan tohum üretimleri için farklı sınıflarda 2.216.963 etiket talebi karşılanmıştır. Ayrıca; 3.528.611 kg tohumluk için ithalat, 85.504 kg tohumluk için ise ihracat izin belgesi düzenlenmiştir.

Diğer taraftan, sertifikalı fidan üretim faaliyetinde bulunan 31 kamu kuruluşu, 485 özel sektöre ait olmak üzere 516 adet işletmede 102.391.307 adet meyve fidanı, 3.826.412 adet asma fidanı sertifikalandırılmıştır.

Yıl boyunca 7 özel sektör kuruluşu tarafından 132.866.800 adet üretilen çilek fidesi sertifikalandırılmıştır.

2017 yılında kamu ve özel sektörlere ait kuruluşlar tarafından talep edilen aşılı ve aşısız meyve-asma türlerine ait toplam 14.846.590 adet fidan etiket talebi karşılanmıştır.

Çeşit tescil, post kontrol ile kontrol ve sertifikasyon hizmetlerinin yürütülmesindeki yardımlarından dolayı işbirliği yaptığımız tüm kuruluş ve firmalara teşekkür ederim. Ayrıca teknik ve idari hizmetlerin aksatılmadan yürütülmesinde üstün çaba gösteren teknik, idari ve işçi tüm personele şükranlarımı sunar, gelecek yıllarda da aynı başarı ve çalışmalarının devamını dilerim.

**Mehmet ŞAHİN**  
Müdür V.

## I. KURULUŞUN TARİHÇESİ

Ülkemizde, Tohumluk Sertifikasyonu ile ilgili faaliyetlere ilk olarak Ankara Üniversitesi Ziraat Fakültesi'nde başlanmıştır. Daha sonra, aynı amaçla 1959 yılında "Tohumluk Kontrol ve Sertifikasyon Enstitüsü" kurulmuş ve bu tarihten itibaren tohumluk sertifikasyonu ile ilgili hizmetler bu enstitü tarafından yürütülmüştür. Ülkemizde araştırma ve geliştirme faaliyetlerinin bir sonucu olarak yeni çeşitlerin ortaya konulması ve bu çeşitlerin tarafsız bir kuruluşça tescil edilmesi gereği üzerine 1960 yılında "Bölge Çeşit Deneme Enstitüsü" kurulmuştur. Aynı yıllarda ülkemizde tohumluk sertifikasyon hizmetlerin yaygınlaştırmak amacıyla Samsun, İstanbul, İzmir, Antalya ve Mersin'de tohumluk sertifikasyon laboratuvarları kurulmuştur.

21.08.1963 tarihinde 308 Sayılı "Tohumlukların Tescil, Kontrol ve Sertifikasyonu Hakkında Kanun" kabul edilmiş ve tohumlukların sertifikasyonuna ilişkin faaliyetler bu Kanun hükümlerine göre yürütülmüştür. Aynı yıl Ülkemiz ISTA'ya (Uluslararası Tohum Test Birliği) üye olmuştur. 1966 yılında ise sırasıyla şekerpancarı, hububat, mısır, ayçiçeği, soya, pamuk ve çayır mer'a ve yem bitkilerinde OECD (Ekonomik Kalkınma ve İşbirliği Teşkilatı) tohumluk sertifikasyon Sistemine dahil olmuş, 18 Kasım 2007 tarihi itibarıyla de UPOV'a (Uluslararası Yeni Bitki Çeşitlerini Koruma Birliği) üye olmuştur

Tarım ve Köyişleri Bakanlığı'nın teşkilat ve görevleri hakkındaki 3161 sayılı Kanun çerçevesinde 01.08.1986 tarihinde yapılan reorganizasyon sonucunda "Tohumluk Kontrol ve Sertifikasyon Enstitüsü" ve "Bölge Çeşit Deneme Enstitüsü" birleştirilmiştir. 01.01.1987 tarihinde yapılan yeni düzenleme ile Kuruluş Tohumluk Tescil ve Sertifikasyon Merkezi Müdürlüğü adını almıştır. Gıda, Tarım ve Hayvancılık Bakanlığının Teşkilat ve Görevleri Hakkındaki 03.06.2011 Tarih ve 639 nolu Kanun Hükmündeki Kararname ile Kuruluş "**Tohumluk Tescil ve Sertifikasyon Merkez Müdürlüğü**" adını almıştır. Aynı Kararname ile Adana, Antalya ve Samsun illerinde tohumluk sertifikasyon test müdürlükleri kurulmuştur.

Müdürlüğümüzde kalite güvence sistemi oluşturularak 2000 yılında TSE'den TS-EN-ISO 9002 belgesi alınmıştır. Sonrasında, kurulan sistem ve çalışmaların da katkısıyla 2001 yılında ISO/IEC 17025, EN 45001 ve ISO Guide 25 standartları çerçevesinde ISTA tarafından Müdürlüğümüzün akreditasyonu onaylanmıştır. Akreditasyon her üç yılda bir yapılan ISTA denetimiyle yenilenmektedir. Son denetim ve sonrasında akreditasyonun yenilemesi 2016 yılında yapılmıştır.

İthalat ve İhracat Uygulama Genelgesi ile Müdürlüğümüz, 2016 yılında tohumluklara ithalat ve ihracat ön izni verme konusunda yetkilendirilmiştir.

## II. KURULUŞUN GÖREVLERİ

Kuruluş, 5553 sayılı Tohumluk Kanunu ve 5042 sayılı Yeni Bitki Çeşitlerine Ait İslahçı Haklarının Korunmasına İlişkin Kanun, bağlı yönetmelikler, tebliğ ve talimatlar çerçevesinde görev yapmaktadır. Bu görevler;

- a- Üretimde olan çeşitlere ait tohumlukların, kontrol ve sertifikasyonuna ilişkin işlemleri yürütmek, bu amaçla tarla kontrollerini ve laboratuvar muayenelerini yapmak, yurtiçi sertifikaları düzenlemek,
- b- Bitki çeşitlerinin kayıt ve koruma altına alınması ile ilgili işlemleri yürütmek ve arşivlemek,
- c- Teknik talimatları, teknik soru anketlerini ve çeşit özellik belgelerini hazırlamak ve güncellemek,
- ç. Kayıt altına alınan çeşitlere ait özellik belgeleri, tescil raporları, protokolleri, resim ve slaytları arşivlemek, standart numuneleri muhafaza etmek,
- d- Ülkemizin üye olduğu uluslararası organizasyonların teknik çalışmalarına katılmak,
- e- Görev alanları ile ilgili diğer ülke kuruluşları ile işbirliği yapmak ve ortak çalışmalar yürütmek,
- f- Çeşit tescil, kontrol ve sertifikasyon ve çeşit koruma ile ilgili ücretleri her yıl belirleyerek ilgili birimlere sunmak.

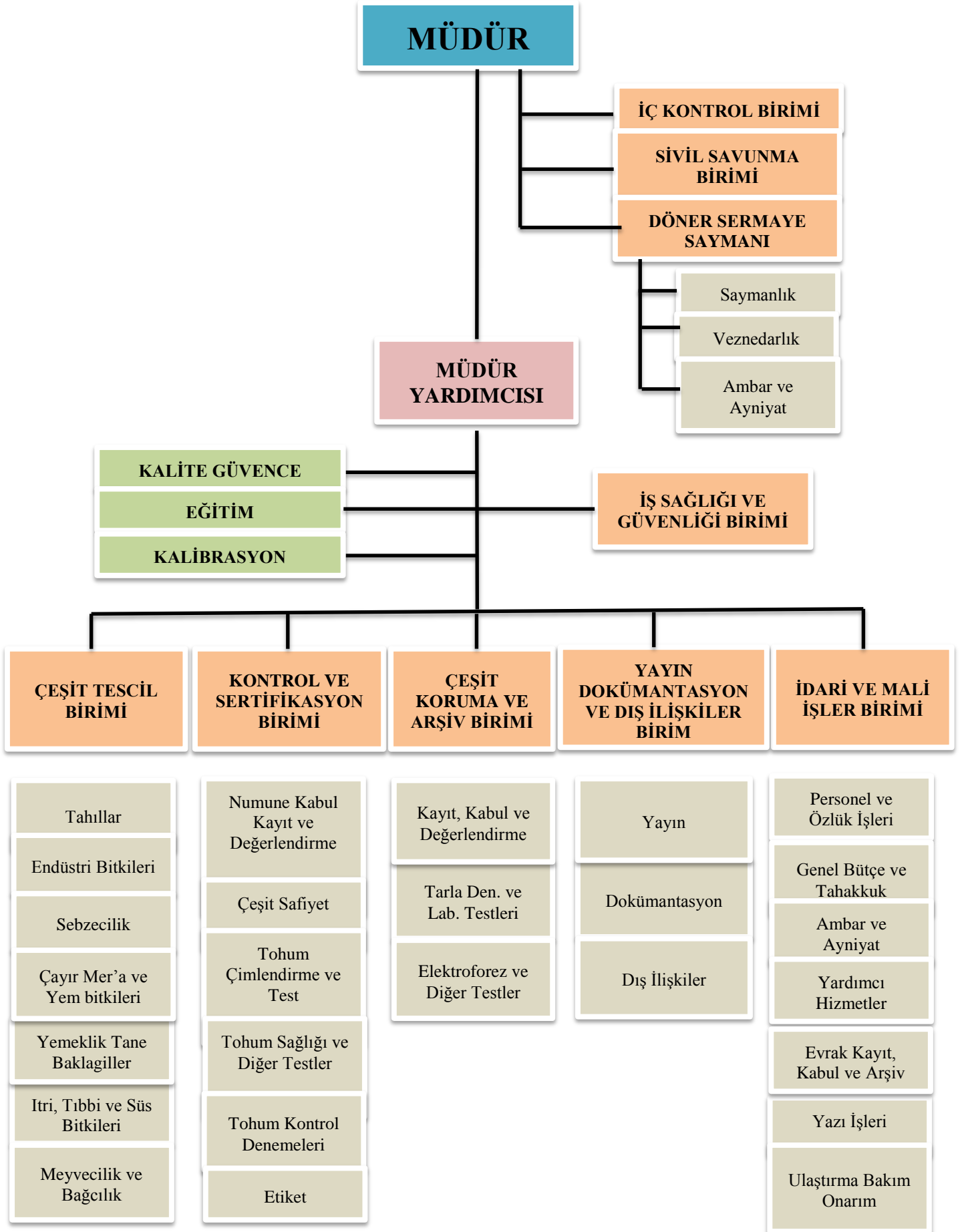
- g- Genel Müdürlük tarafından belirlenen türlerde son kontrolleri yapmak ve raporları hazırlayarak ilgili yerlere sunmak,
- ğ- Tohumluk etiketleri ile uluslararası tohumluk sertifikalarını düzenlemek,
- h- Sertifikasyon kuruluşlarının kalite kontrol standartlarını belirlemek ve uygulamaları denetlemek,
- ı- Bakanlık politikaları doğrultusunda görev alanı ile ilgili olarak Bakanlık personeli, üretici, tüketici ve özel sektör bazında uygulamalı eğitim ve yayım çalışmaları yapmak,
- i- Sertifikasyon kuruluşlarının hakem testlerinin yapılmasını sağlamak,
- j- Şahit ve post kontrol numunelerini yasal süre içerisinde saklamak,
- k- Yıllık genel bütçe ve döner sermaye bütçe tekliflerini hazırlayıp onaya sunmak,
- l- Biyoteknolojik yöntemler ile çeşit safiyeti ve karakterizasyonu ile ilgili çalışmalar yapmak,
- m- Görev alanları ile ilgili Araştırma Master Planı ve Tarımsal Araştırmalar ve Politikalar Genel Müdürlüğü (TAGEM) tarafından belirlenen Araştırma Yönetimi Prosedürlerine uygun olarak araştırmalar planlamak, yapmak ve yaptırmak,
- n- Denetim amaçlı numunelerin analizlerini yapmak,
- ö- Kurumun çalışmaları ile ilgili raporları oluşturmak ve Genel Müdürlüğe sunmak,
- o- Tescil ve sertifikasyon sistemi ile ilgili ülke çapında yürütülen faaliyetler ile ilgili raporlar oluşturmak ve Genel Müdürlüğe sunmak,
- p- İthalat ve İhracat ön izinlerini düzenlemek,
- r- Tohumluk Genel Müdürlük tarafından verilen benzer görevleri yerine getirmektir.

### **III. PERSONEL DURUMU**

Müessesede 1 Müdür ( Mühendis), 1 Müdür Yardımcısı (Mühendis), 41 Ziraat Mühendisi, 2 Sözleşmeli Mühendis, 1 Döner Sermaye Saymanı, 1 Biyolog, 15 Tekniker (Ziraat), 2 Sağlık Teknikeri, 3 Veteriner Sağlık Teknikeri, 4 Tekniker (Diğer), 7 Teknisyen, 7 Laborant, 1 Şef, 1 Ayniyat Saymanı, 1 Sivil Savunma Uzmanı, 5 Şoför, 2 Bilgisayar İşletmeni , 5 Veri Hazırlama ve Kontrol İşletmeni, 2 Memur, 3 geçici görevli Memur, 3 Teknisyen Yardımcısı, 1 Hizmetli, 12 Daimi İşçi, 1 Döner Sermaye İşçisi olmak üzere toplam 122 personel görev yapmaktadır.

### **IV. ARAZİ VE TESİS DURUMU**

Müdürlüğümüz İstanbul Yolu üzerinde Yenimahalle Tarım Kampüsü'nde bulunmaktadır. Merkezde 2.000 m<sup>2</sup> cam sera ve 7.000 m<sup>2</sup> araziye sahiptir. Sincan İlçesi İlyakut Köyünde 250 dekar araziye sahiptir. Çeşit tescil denemeleri, müessese ile kamu ve özel sektör tarımsal araştırma kuruluşlarına ait alanlarda yürütülmektedir. FYD ve Post Kontrol Denemeleri ise Müesseseye ait arazilerin yanı sıra Çayırova ve Beydere Tohum Sertifikasyon Test Müdürlükleri'ne ait arazilerde müştereken yürütülmektedir.



## V. FAALİYET ÖZETLERİ

2017 yılı TDÖ denemeleri, 38 değişik bitki türünde 611 aday ve 392 standart çeşitle, ülkemizin değişik bölgelerindeki 441 lokasyonda yürütülmüştür. (Çizelge 1)

**Çizelge 1.** TDÖ Denemeleri Yapılan Çeşit ve Lokasyon Sayıları

Bitki Grubu	Aday Çeşitler	Standart Çeşitler	Toplam	Lokasyon Sayısı
Serin İklim Tahılları	195	135	330	116
Sıcak İklim Tahılları	107	33	140	68
Endüstri Bitkileri	172	96	268	115
Yemelik Tane Baklagiller	115	101	216	115
Çayır mera yem bitkileri	22	27	49	27
<b>TOPLAM</b>	<b>611</b>	<b>392</b>	<b>1003</b>	<b>441</b>

2017 yılında tarla bitkilerinde 47 türde 825 aday çeşitle 78 lokasyonda, sebze 39 türde 975 aday çeşitte 77 lokasyonda, meyvede 19 türde 51 aday çeşitte 25 lokasyonda Farklılık, Yeknesaklık ve Durulmuşluk (FYD) denemeleri kurulmuştur.

Yıl içerisinde tarla bitkileri grubunda; 35 türde 332 çeşit, sebze grubunda 25 bitki türünde 580 çeşit, meyve grubunda 13 bitki türünde 64 çeşit tescil edilmiştir.

Tarla bitkileri grubunda; 26 türde 223 çeşide, sebze grubunda 27 bitki türünde 342, meyve grubu 5 türde 9 çeşide üretim izni verilmiştir, 33 Bitki türünde 149 çeşit koruma altına alınmıştır.

2017 yılında Kuruluşumuz tarafından, 211 adet (6.854.779 kg) Elit, 311 adet (29.538.144 kg) Orijinal, 2.712 adet (255.464.614 kg) Sertifikalı tohumluk sertifikası verilmiştir. Aynı yıl içinde 79 adet (2.102.371 kg) Analiz Raporu, 500 adet Analiz Sonuç Formu, 1.117 adet (29.226.669 kg) Tohumluk Olamaz Raporu ve 20 adet (236.000 kg) Standart Tohumluk Raporu verilmiştir. TTSM tarafından toplamda 323.422.577 kg tohumluk üretimi için 4.950 adet yurt içi belge düzenlenmiştir.

2017 yılında 2.228 adet numunede toplam 34.670.469 kg. tohumluk üretimi için OECD Sertifikası, 810 adet numunede 5.940.808 kg. tohumluk üretimi için ISTA Orange Uluslararası Parti Sertifikası, 113 adet numunede 2.823.041 kg. tohumluk üretimi için ISTA Blue Uluslararası Numune Sertifikası düzenlenmiştir.

Yurtiçi ve ihracaat amaçlı yapılan tohum üretimleri için farklı sınıflarda 2.216.963 etiket talebi karşılanmıştır. Ayrıca; 3.528.611 kg tohumluk için ithalat, 85.504 kg tohumluk için ise ihracat izin belgesi düzenlenmiştir.

Diğer taraftan, sertifikalı fidan üretim faaliyetinde bulunan 31 kamu kuruluşu, 485 özel sektöre ait olmak üzere 516 adet işletmede 102.391.307 adet meyve fidanı, 3.826.412 adet asma fidanı sertifikalandırılmıştır.

2017 yılında 7 özel sektör kuruluşu tarafından 132.866.800 adet üretilen çilek fidesi sertifikalandırılmıştır.

2017 yılında kamu ve özel sektörlere ait kuruluşlar tarafından talep edilen aşılı ve aşısız meyve-asma türlerine ait toplam 14.846.590 adet fidan etiket talebi karşılanmıştır.

Bu faaliyetlerin yanı sıra kuruluşumuzda görevli teknik elemanların yurt içi ve yurt dışında uzmanlık konularıyla ilgili hizmet içi eğitimleri sağlanırken, diğer yandan da gerek kamu sektörü ve gerekse özel sektöre ait kuruluşlarda görev yapan teknik elemanlara tescil vesertifikasyon konularında değişik zamanlarda eğitim verilmiştir.

# İÇİNDEKİLER

<b>1</b>	<b>ÇEŞİT TESCİL BİRİMİ</b>	<b>8</b>
1.1	Tescil Faaliyetleri	8
1.2	İslahçı Hakları Kapsamında Yapılan Teknik İncelemeler	16
<b>2</b>	<b>TOHUMLUK KONTROL VE SERTİFİKASYON BİRİMİ</b>	<b>18</b>
2.1.	Giriş	18
2.2	Tohumluk Beyannamesi Verilmesi (Müracaat	19
2.3	Tarla Kontrolleri	19
2.4	Numune Alma	20
2.5	Laboratuvar Analizleri	<b>20</b>
2.5.1	Numune Kayıt Kabul ve Değerlendirme Laboratuvarı	<b>20</b>
2.5.2	Çeşit Safiyet Laboratuvarı	<b>20</b>
2.5.3	Tohum Çimlendirme ve Test Laboratuvarı	20
2.5.4	Diğer Testler	<b>20</b>
2.6	Sertifikalandırma	20
2.6.1	Yurtiçi Sertifikalandırma	<b>20</b>
2.6.2	Yurtdışı Sertifikalandırma	24
2.7	Etiketleme	26
2.7.1	Yurtiçi Amaçlı Etiketleme	26
2.7.2	Yurtdışı Amaçlı Etiketleme	26
2.8	Kontrol Denemeleri	27
2.8.1	Giriş	27
2.8.2	Hububat Ön ve Son Kontrol Denemeleri	27
2.8.3	Mısır Son Kontrol Denemeleri	30
2.8.4	Ayçiçeği Son Kontrol Denemeleri	30
2.8.5	Pamuk Son Kontrol Denemeleri	30
2.8.6	Sebze Son Kontrol Denemeleri	30
2.9	İthalat İhracaat İzin Belgesi İşlemleri	31
2.10.	Meyve - Asma Fidan Ve Çilek Fide Sertifikasyonu	31
2.10.1	Geçmiş Yıllarda Yapılan Çalışmaların Özeti	31
2.10.2	2016 Yılı Çalışmaları	32
<b>3</b>	<b>ÇEŞİT KORUMA VE ARŞİV BİRİMİ</b>	<b>36</b>
3.1	Koruma ve Arşiv Faaliyetleri	36
3.2	Elektroforez Çalışmaları	41
<b>4</b>	<b>DIĞER FAALİYETLER</b>	<b>43</b>
4.1	Eğitim	43
4.2	Kalite Güvence Sistemi ve Akreditasyon	44
4.3	Yurtiçi Hakem Testleri	44
4.4	Uluslararası (ISTA) Hakem Testleri	44
4.5	Yayın ve Dokümantasyon	45





# ÇEŞİT TESCİL BİRİMİ



# 1. 2017 ÇEŞİT TESCİL BİRİMİ

## 1.1. Tescil Faaliyetleri

Ülkemizde yürütülen çeşit tescil çalışmalarının başlıca iki temel amacı vardır. Tescile konu olan çeşidin ayırt edici özelliklerini belirleyip tanımlayarak bir buluş yada yenilik olarak kayıt altına almak ve gerekirse kaydedilen bu bilgileri referans olarak kullanmak ve bu çeşit adayının ülke tarımı için taşıdığı ekonomik değeri belirlemektir. Bütün bu işlemlerin sonucunda çeşitlerin kayıt altına alınması ile ülkemizde üretilen ve yurt içinde ya da yurtdışına satılan tohumluğun kalitesi de güvence altına alınır. Sözü edilen bu amaca uygun olarak tüm bu teknik uygulamalar ve işlemler bir sistem içinde yapılmaktadır.

Bitki Çeşitlerinin Kayıt Altına Alınması Yönetmeliği 13.01.2008 tarih ve 26755 sayılı Resmi Gazete’de yayınlanarak yürürlüğe girmiştir. Kayıt işlemleri ile ilgili başvuru kabulü ve teknik uygulamalar Gıda Tarım ve Hayvancılık Bakanlığı adına “Tohumluk Tescil ve Sertifikasyon Merkez Müdürlüğü” tarafından yürütülmektedir.

Bu Yönetmelik, tarla bitkilerinde 129, sebze türlerinde 58, meyve ve asma da 71 türe ait çeşitlerin kayıt altına alınması ile ilgili işlemleri kapsar. Listede yer almayan türler için 43. Madde hükümleri geçerlidir. (Eklerde yer almayan türlere ait çeşitlerin kayıt altına alma işlemleri, türlerin ait olduğu cinslerdeki diğer türlere ait bu Yönetmelik hükümlerine göre, TTSM tarafından, teknik gerekliliklerin tamamlanması sonrasında başlatılır).

Çeşidi ıslah eden ya da geliştiren araştırma kuruluşları (kamu, özel ve üniversite), gerçek kişiler ve yetki belgesine sahip tohum üreticisi kuruluşlar tescil için başvuruda bulunabilirler. Bu özelliklere sahip kuruluşlar; tarla bitkileri türlerinde, yurt içinde ya da yurt dışında geliştirilmiş çeşitleri, yurt dışında ıslah edilmiş ancak yurt dışında tescil edilmemiş çeşitleri, yurt dışında ıslah edilip yine yurt dışında kayıt altına alınmış çeşitler tescil edilmesi amacıyla başvuru yapabilirler. Başvuru öncesinde çeşit sahibi kuruluşlar, çeşit adayının gelişme tabiatına uygun, eş zamanlı olarak en az iki lokasyonda bir yetiştirme sezonu veya tek lokasyonda iki yetiştirme sezonu deneme kurarlar. Bu denemelerin değerlendirildiği bir rapor ve gerekli belgelerin yer aldığı başvuru dosyası ile Yönetmelikte bildirilen tarihlerde Tohumluk Tescil ve Sertifikasyon Merkez Müdürlüğüne başvuruda bulunurlar. Buna göre, kayıt başvuruları, yazlık ekimler için; Ocak ve Şubat, kışlık ekimler için; Temmuz ve Ağustos ayları olarak belirlenmiştir. Sebze türlerinde başvurular Şubat, Mayıs, Ağustos ve Kasım, meyve türleri, asma ve çilek de başvuru ise Şubat ve Ağustos ayları olarak belirlenmiştir. Üretim izinleri için başvurular ise, tescil başvuruları için geçerli olan ayların ilk haftası olarak bildirilmiştir.

Tescil işlemleri, TTSM tarafından eş zamanlı olarak Tarımsal değerleri ölçme denemeleri (TDÖ) ve farklılık, yeknesaklık ve durulmuşluk (FYD) testleri olmak üzere iki ayrı aşamada gerçekleştirilir.

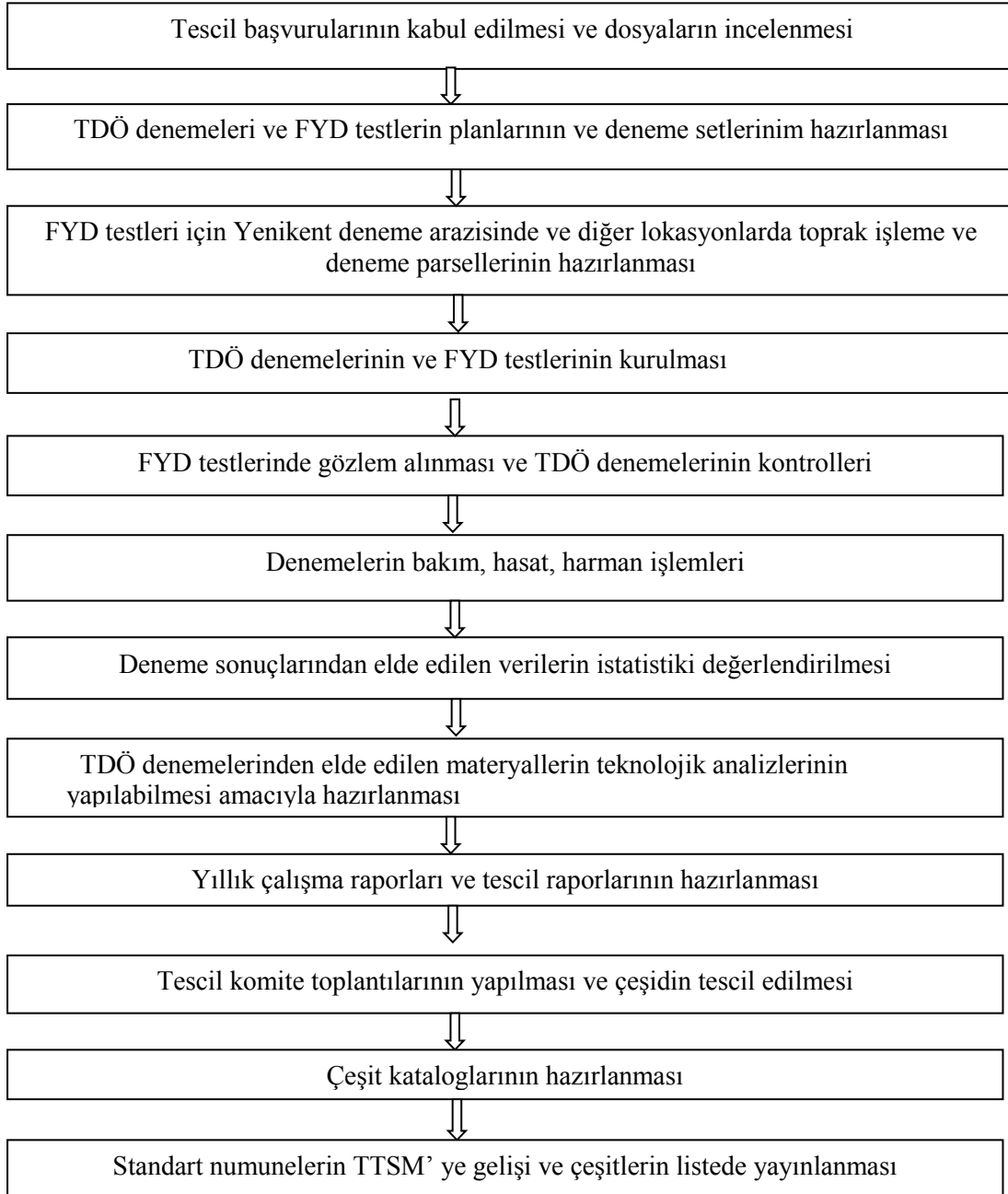
Tarla bitkilerinde tescil denemeleri; en az üç lokasyonda, iki yetiştirme sezonu TDÖ denemeleri, en az bir lokasyonda iki yetiştirme sezonu FYD testi ile eş zamanlı olarak yürütülür. TTSM’nin imkânlarının yetmediği durumlarda TTSM’nin koordinatörlüğünde çeşit isimleri saklı kalmak koşulu ile araştırma kuruluşları ile yapılacak bir protokolle TDÖ denemeleri bu kuruluşlara yaptırılabilir. Tescil denemelerine alınacak deneme materyallerinin TTSM ye geliş tarihleri ve miktarları TTSM’nin Web sitesinde yayınlanarak çeşit sahibi kuruluşların bilgisine sunulmuştur. TDÖ denemeleri ve FYD testleri tamamlanan çeşitler için TTSM tarafından hazırlanan rapor Tarla Bitkileri Tescil Komitesinde görüşülerek aday çeşit hakkında karar verilir. Sebze türleri ve meyve türleri ve asma-çilek FYD testleriyle kayıt altına alınırlar. FYD testlerinde başarılı olan çeşitler hakkında hazırlanan rapor sebze ve meyve-asma-çilek tescil komitesinde görüşülerek aday çeşit hakkında karar verilir.

Tarla bitkileri tescil komitesi; TTSM’den iki, Bitkisel Üretim Genel Müdürlüğünden, Ziraat Fakültelerinden, Kamu Tarımsal Araştırma Kuruluşlarından, Tohum Sanayicileri ve Üreticileri Alt Birliğinden, Bitki Islahçıları Alt Birliğinden, ürün ile ilgili sanayi sektöründen ve Türkiye Ziraat Odaları Birliğinden birer temsilciden olmak üzere toplam dokuz üyeden oluşur. Meyve-asma, çilek ve sebze (STK) tescil komiteleri ise Bitkisel Üretim Genel Müdürlüğünden, Ziraat Fakültesinden, Kamu Tarımsal Araştırma Kuruluşlarından, TTSM ve ilgili alt birlikten birer temsilciden olmak üzere toplam beş üyeden oluşur.

Çeşitler belirli süreler için tescil edilirler ve tarla bitkilerinde ve sebzeler de bu süre on yıl ile sınırlıdır. Meyve, asma-çilek türlerinde süre sınırlaması yoktur. Kayıt altına alınan çeşitlerin TTSM'nin internet sayfasında bildirilen miktardaki standart numunesi kayıt tarihinden itibaren altmış gün içinde çeşit sahibi tarafından TTSM de muhafaza edilmek üzere gönderilir. Tarla bitkilerinde on, sebzelerde beş yılda bir bu numuneler yenilenir. Tescil edilen çeşitler, bildirilen süre içinde standart numunelerinin gönderilmesi halinde Milli Çeşit Listesine alınır. FYD testlerinde farklı, yeknesak ve durulmuş olduğu belirlenen ancak TDÖ denemelerinde standart çeşitlerden geride kalan çeşitler tescil edilmezler. Bu gibi çeşitler, *Alt Liste* de kayıt altına alınarak Yurt dışında ticaretinin yapılmasına olanak tanınır.

### ÇEŞİT TESCİL İŞ AKIŞ ŞEMASI

**BAŞVURU** ⇒ **Tohumluk Tescil ve Sertifikasyon Merkez Müdürlüğü**



**Çizelge 2.** Tarla Bitkileri 2017 Yılı Tescil Başvuruları

	Ocak	Şubat	Temmuz	Ağustos	Aralık	Toplam
<b>Serin İklim Tahılları</b>						
Ekmeklik buğday			2	87		89
Makarnalık buğday			1	7		8
Arpa			1	20		21
Yulaf				5		5
Tritikale				4		4
Kavuzlu buğday				1		1
<b>Sıcak İklim Tahılları</b>						
Mısır	22				9	31
Mısır hattı	35				11	46
Sorgum	4				1	5
Çeltik	9				-	9
<b>Endüstri Bitkileri 1 (yağlı tohumlar )</b>						
Ayçiçeği	10				8	18
Ayçiçeği hattı	10				9	19
Aspir	3					3
Soya	5					5
<b>Endüstri Bitkileri 2 Diğer</b>						
Pamuk	5					5
Patates	26					26
Şeker pancarı	21					21
<b>Tıbbi Aromatik Bitkiler</b>						
Tütün	2					2
Stevia(şekerotu)	2					2
Şerbetçiotu	3					3
<b>Yemelik Tane Baklagiller</b>						
Kuru fasulye	1				2	3
Nohut				3	1	4
Mercimek				4		4
<b>Çayır Mera ve Yem Bitkileri</b>						
Yonca	6				7	13
Macar fiği				3		3
Korunga					1	1
Yem Bezelyesi			6	3		9
İtalyan çimi			2	3		5
Adi Fiğ				2	1	3
Yemlik yulaf			1	1		2
Yemlik tritikale			1			1
<b>Yeşil Alan Çim Bitkileri</b>						
Çok yıllık çim	5				1	6
İtalyan çimi	2				1	3
Kamışsı yumak	3				4	7
Rizomlu kırmızı yumak	1					1
Adi Salkımotu	1					1
Narin tavusotu	1					1
Köpek dişi	1					1
<b>Toplam</b>	<b>178</b>		<b>14</b>	<b>143</b>	<b>56</b>	<b>391</b>

**Çizelge 3.** Meyve- Asma 2017 Yılı Tescil Başvuruları

<b>Tür Adı</b>	<b>Şubat</b>	<b>Ekim</b>	<b>Toplam</b>
Japon armudu	1		<b>1</b>
Üzüm	1		<b>1</b>
Ceviz	1	2	<b>3</b>
Passiflora	1		<b>1</b>
Pitaya	2		<b>2</b>
Elma	3	2	<b>5</b>
Alıç	1		<b>1</b>
Çilek	1		<b>1</b>
Karayemiş	6		<b>6</b>
Şeftali		2	<b>2</b>
Nekrtarin		1	<b>1</b>
Kivi		1	<b>1</b>
İncir		3	<b>3</b>
Zeytin		2	<b>2</b>
Muz		7	<b>7</b>
<b>Toplam</b>	<b>17</b>	<b>20</b>	<b>37</b>

**Çizelge 4 .** Sebze 2017 Yılı Standart Tohumluk Kaydı (STK) Başvuruları

<b>Tür Adı</b>	<b>Şubat</b>	<b>Mayıs</b>	<b>Ekim</b>	<b>Toplam</b>
Taze Fasulye	6	3	11	<b>20</b>
Taze Bezelye	1	-	2	<b>3</b>
Taze Bakla	-	1	2	<b>3</b>
Beyaz B. Lahana	4	4		<b>8</b>
Kırmızı B. Lahana	1	1	1	<b>3</b>
Domates	37	44	37	<b>118</b>
Brokoli	2	1		<b>3</b>
Karnabahar	2	2	1	<b>5</b>
Soğan	6	3	2	<b>11</b>
Hıyar	9	14	16	<b>39</b>
Biber	1	-	-	<b>1</b>
Patlıcan	2	3	4	<b>9</b>
Kavun	-	-	2	<b>2</b>
Kabak	6	9	4	<b>19</b>
Marul/Salata	5	7	6	<b>18</b>
İspanak	5	4	1	<b>10</b>
Dereotu	1			<b>1</b>
Pazı	1			<b>1</b>
Roka	1			<b>1</b>
Semizotu	1			<b>1</b>
Tere	1			<b>1</b>
Alabaş		2		<b>2</b>
Hindiba		1		<b>1</b>
Enginar		1	2	<b>3</b>
Şeker- Cin Mısır	3	1	8	<b>12</b>
Şalgam	1			<b>1</b>
Turp	3	1	2	<b>6</b>
Acur			1	<b>1</b>
K.Pancar	1			<b>1</b>
<b>Toplam</b>	<b>100</b>	<b>102</b>	<b>102</b>	<b>304</b>

**Çizelge 5.** 2017 Yılı TDÖ Denemelerinde Yer alan Aday, Standart Çeşitler ve Lokasyon Sayıları

<b>Bitki Grubu</b>	<b>Aday Çeşit Sayısı</b>	<b>Standart Çeşit Sayısı</b>	<b>Lokasyon Sayısı</b>
<b>Serin İklim Tahılları</b>	<b>195</b>	<b>135</b>	<b>116</b>
Ekmeklik Buğday	118	51	34
Makarnalık buğday	22	23	25
Arpa	41	39	25
Tritikale	9	12	17
Yulaf	5	10	15
<b>Sıcak İklim Tahılları</b>	<b>107</b>	<b>33</b>	<b>68</b>
Mısır	80	21	52
Çeltik	19	6	7
Sorgum	8	6	9
<b>Endüstri Bitkileri 1</b>	<b>74</b>	<b>61</b>	<b>81</b>
Ayçiçeği	46	35	45
Soya	14	11	15
Kolza	5	5	7
Aspir	8	5	9
Yer fıstığı	1	5	5
<b>Endüstri Bitkileri 2</b>	<b>98</b>	<b>35</b>	<b>34</b>
Patates (ana ürün)	36	10	6
Patates (turfanda)	6	5	4
Pamuk	18	6	12
Ş.Pancarı	38	14	12
<b>Çayır Mera ve Yem Bitkileri</b>	<b>115</b>	<b>101</b>	<b>115</b>
Yonca	52	25	22
Adi fiğ	4	6	8
Alaca taç otu	2	3	3
Macar fiğ	4	3	4
Çayır Üçgülü	1	3	3
Korunga	5	8	6
Gazal boynuzu	1	3	3
Yem bezelyesi	23	12	16
İtalyan çimi	7	8	8
Yemlik tritikale	1	3	4
Yemlik yulaf	2	8	8
Yem şalgamı	2	3	4
Gelemen Üçgülü	1	3	5
Kılçıksız brom	3	2	4
Domuz ayrığı	1	3	4
Otlak ayrığı	3	2	5
Yemlik Pancar	1	4	4
Arı Otu	2	2	4
<b>Yemelik Tane Baklagiller</b>	<b>22</b>	<b>27</b>	<b>27</b>
Nohut	8	4	5
Kuru Fasulye	5	9	7
Bezelye	3	6	10
Mercimek	6	8	5
<b>Toplam</b>	<b>611</b>	<b>392</b>	<b>441</b>

**Çizelge 6. 2017 Yılı FYD Testlerinde Yer alan Aday Çeşit ve Lokasyon Sayıları**

<b>Bitki grubu</b>	<b>Aday çeşit sayısı</b>	<b>Lokasyon sayısı</b>
Ekmeklik buğday	132	2
Makarnalık buğday	27	2
Arpa	45	2
Tritikale	11	2
Yulaf	5	2
Mısır	213	2
Çeltik	17	2
Sorgum	9	1
Ayçiçeği	47	2
Ayçiçeği hattı	48	2
Soya	16	2
Kolza	5	1
Aspir	9	1
Yer fıstığı	4	2
Susam	9	2
Yerbademi	2	1
Pamuk	18	2
Patates (ana ürün)	15	1
Patates (turfanda)	4	1
Şeker pancarı	27	1
Tütün	6	1
Stevia(Şekerotu)	2	1
Şerbetçiotu	3	1
Adi fiğ	4	2
Macar fiği	5	1
Yonca	36	2
Yem bezelyesi	16	2
Yemlik yulaf	1	2
Çayır Üçgülü	1	2
Gelemen üçgülü	1	2
Alaca taç otu	2	2
Gazal boynuzu	1	2
Korunga	6	1
Otlak ayrığı	3	2
Kılçıksız brom	3	2
İtalyan çimi	7	2
Yem Şalgamı	2	2
Çok yıllık çim	5	1
Çayır salkım otu	13	1
Kamışsı yumak	5	1
Koyun yumağı	1	1
Kırmızı yumak	2	1
Stolonlu tavusotu	1	1
Köpek dişi	1	2
Nohut	15	2
Kuru fasulye	8	2
Bezelye	3	2
Mercimek	9	2
<b>Toplam</b>	<b>825</b>	<b>78</b>

**Çizelge 7.** 2017 Yılı Meyve FYD Testlerinde Yeralan Aday Çeşit ve Lokasyon Sayıları

<b>Aday Çeşit</b>	<b>Aday Çeşit Sayısı</b>	<b>Lokasyon Sayısı</b>
Japon armudu	1	1
Üzüm	9	3
Ceviz	4	3
Passiflora	1	1
Pitaya	2	1
Elma	6	2
Alıç	1	1
Çilek	1	1
Karayemiş	6	1
Armut	2	1
Aronya	1	1
Ayva (anaç)	6	1
Frenk üzümü	1	1
İncir (Klon)	1	1
Kayısı	2	2
Kivi	1	1
Muz	1	1
Şeftali	4	1
Zeytin	1	1
<b>Toplam</b>	<b>51</b>	<b>25</b>



**Çizelge 8.** 2017 Yılı Sebze FYD Testlerinde Yer alan Aday Çeşit ve Lokasyon Sayıları

<b>Bitki Grubu / Türler</b>	<b>Aday Çeşit Sayısı</b>	<b>Lokasyon Sayısı</b>
Örtüaltı Hıyar	52	1
Açık Saha Hıyar	21	2
Acur	6	1
Örtüaltı Biber	77	2
Açık saha Biber	61	2
Patlıcan	24	1
Anaçlık Patlıcan	5	2
Anaçlık Domates	33	2
Sırik Domates	201	1
Sanayilik Domates	14	1
Bodur Domates	11	1
Karpuz	36	2
Kavun	25	2
Kabak	70	2
Brokoli	16	2
Beyaz Baş Lahana	20	2
Kırmızı Baş Lahana	7	2
Brüksel Lahanası	1	1
Karnabahar	24	2
Uzun Gün Soğan	26	1
Kısa Gün Soğan	24	1
Taze Fasulye	50	2
Taze Bezelye	7	2
Taze Bakla	5	2
Taze Börülce	2	2
Marul/Salata (Yeşil Kıvırcık)	24	1
Marul/Salata (Yedikule)	13	1
Marul/Salata (Aysberg)	22	2
Marul/Salata (Renkli Kıvırcık)	3	1
Ispanak	18	2
Enginar	8	2
Tere	2	2
Dereotu	1	2
Pazı	2	2
Alabaş	3	2
Nane	1	2
Bamya	3	2
Roka	1	2
Semizotu	1	2
Rezene	2	2
Hindiba	1	2
Havuç	17	1
Turp (İri ve Fındık)	12	1
Kırmızı Pancar	1	1
Kök Kereviz	1	1
Şalgam	1	1
Şeker-Cin Mısır	20	2
<b>Toplam</b>	<b>975</b>	<b>77</b>

## 1.2. İslahçı Hakları Kapsamında Yapılan Teknik İncelemeler

5042 sayılı Yeni Bitki Çeşitlerine Ait İslahçı Haklarının Korunmasına İlişkin Kanun ve buna istinaden çıkarılan Yeni Bitki Çeşitlerine Ait İslahçı Haklarının Korunmasına Dair Yönetmelik çerçevesinde 248 farklı türe ait tüm teknik inceleme işlemleri TTSM tarafından yapılmaktadır.

Türkiye, bitki çeşit koruma sisteminde uluslararası sistemle bütünleşmek, ülke içinde korunan çeşitlerin UPOV üyesi ülkelerde mülkiyet haklarını sağlamak amacıyla 11.05.2004'te üyelik başvurusunu UPOV'a yaparak, 21.10.2004 tarihinde üyelik başvurusu ve 5042 sayılı yasanın UPOV sözleşmesine uygunluğu UPOV genel kurulunca onaylanmıştır. Bütün hukuki ve yasal sürecin tamamlanması sonucu Türkiye, 18 Kasım 2007 tarihinde UPOV'a üye olmuştur.

**Çizelge 9.** İslahçı Hakkı Kapsamında Teknik İncelemesi Yapılan Türlerin Dağılımı

Türler	Aday Çeşit Sayısı	Deneme Yeri
Biber	2	ANTALYA-BURSA
Karpuz	3	ADANA-MANİSA
Kavun	1	ADANA
Hıyar	7	TTSM Sera / ANKARA
Domates	21	TTSM Sera / ANKARA
Marul	7	Beypazarı/ANKARA
Havuç	2	Beypazarı / ANKARA
Elma	1	Beydere/MANİSA
Malus Anacı	2	Eğirdir/ISPARTA
Nar	3	GAZİANTEP
Ceviz	1	MERSİN
Kolza	2	Yenikent / ANKARA
Soya	3	Yenikent / ANKARA, Beydere/MANİSA
Aspir	1	Yenikent / ANKARA
Susam	6	İZMİR, ANTALYA
Taze Fasulye	1	ANKARA - ESKİŞEHİR
Taze Bezelye	2	ANKARA - MANİSA
Taze Bakla	1	ANKARA - MANİSA
Kuru Fasulye	1	ANKARA
Patates	7	ALMANYA, HOLLANDA VE ÇEKYA
Haşhaş	2	ANKARA
Tatlı/cin mısır	1	ANKARA-MANİSA
<b>Toplam</b>	<b>77</b>	



## KONTROL VE SERTİFİKASYON BİRİMİ

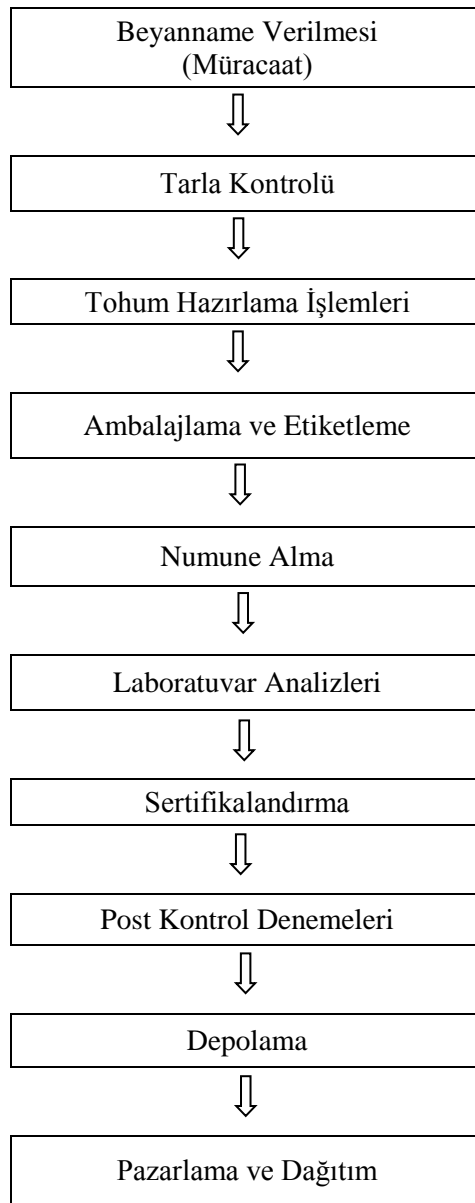


## 2. TOHURLUK KONTROL VE SERTİFİKASYON BİRİMİ

### 2.1. Giriş

Ülkemizde Tohumluk Kontrol ve Sertifikasyonu ile ilgili çalışmalar ilk olarak 1953 yılında Ankara Üniversitesi Ziraat Fakültesi Tarla Bitkileri Bölümünde başlamış, bu çalışmaları 1959 yılında Ankara Tohumluk Kontrol ve Sertifikasyon Enstitüsünün kurulması izlemiştir. 1963 yılında ISTA'ya (International Seed Testing Association) üye olan Kuruluşun çalışmaları 21.08.1963 Tarih ve 308 sayılı "Tohumlukların Kontrol ve Sertifikasyonu Hakkındaki Kanun" ve ilgili yönetmelikleriyle kanuni esasa bağlanmıştır. 1987 yılında Bölge Çeşit Deneme Enstitüsü Müdürlüğü ile birleşerek "Tohumluk Tescil ve Sertifikasyon Merkez Müdürlüğü" adını alan Kuruluşta sertifikasyon hizmetleri, 5553 sayılı "Tohumculuk Kanunu" ve ilgili yönetmeliklerle belirlenen esas ve prensiplere uygun olarak devam etmektedir.

Tescili yapılmış ve Milli Çeşit Listesi'nde adı yayımlanmış olan çeşitlere ait tohumluk üretimlerinin sertifikasyonu her üretim yılı için aşağıdaki sırayı takip etmektedir.



## 2.2. Tohumluk Beyannamesi Verilmesi (Müracaat)

Yurt içi sertifika almak amacıyla tohumluk üreten kişi ve kuruluşlar, her yıl yapacakları üretimlerle ilgili bilgileri içeren tohumluk beyannamelerini doldurarak belirtilen süre içerisinde İl Müdürlüklerine gönderirler.

ISTA ve OECD amaçlı sertifika müracaatları ise başvuru kuruluşuna yapılmakta olup, OECD sertifikası talebi amacıyla hazırlanan tohumluk beyannameleri başvuru kuruluşu tarafından kontrol edilip onaylanmakta ve tarla kontrolleri ile ilgili çalışmalar başlatılmaktadır.

Son beş yılda OECD Sertifikası talebiyle başvuru kuruluşunca kabul edilen beyanname sayıları aşağıdaki tabloda gösterilmiştir.

**Çizelge 10.** 2013-2017 Yıllarında OECD Sertifikası İçin Verilen Beyanname Sayıları

Yıllar	Beyanname sayısı (adet)
2013	7.316
2014	5.931
2015	4.046
2016	5.297
2017	6.221

## 2.3. Tarla Kontrolleri

Sertifikalı tohumluk üretimi yapılacak tarlaların kontrolü, çeşide ait morfolojik karakterlerin en iyi gözlemlendiği ve hastalıkların en belirgin olduğu devre ya da devrelerde görevli teknik personel tarafından yapılmaktadır. 2017 yılında OECD Tohum Sertifikasyon Sistemi dâhilinde toplam **250.214,58** dekar alanda tarla kontrolü yapılmıştır.

**Çizelge 11.** 2017 Yılında İllere Göre OECD Amaçlı Tarla Kontrolü Yapılan Üretim Alanları (Da)

İl	Beyanname (adet)	Ekim Alanı (da)
Afyon	604	28.999,00
Amasya	8	245,00
Ankara	42	2.593,40
Aydın	17	2.148,87
Balıkesir	49	1.475,00
Bursa	380	13.235,10
Çanakkale	664	13.240,00
Denizli	6	51,40
Edirne	5	117,21
Eskişehir	216	13.775,54
Hatay	15	1.961,90
İzmir	1.988	41.067,54
Karaman	375	15.414,00
Kırklareli	4	134,72
Konya	1.794	105.004,13
Manisa	34	397,00
Mardin	1	74,00
Muş	16	10.065,57
Tekirdağ	3	215,20
<b>Toplam</b>	<b>6.221</b>	<b>250.214,58</b>

## 2.4. Numune Alma

Tohumluk partisine ait numunelerin partiyi tam olarak temsil edecek şekilde ve talimatta belirtilen yöntem ve esaslara uygun olarak alınarak gönderilmesi gerekmektedir.

## 2.5. Laboratuvar Analizleri

### 2.5.1. Numune Kayıt Kabul ve Değerlendirme Laboratuvarı

Müdürlüğümüze gönderilen tüm tohumluk numuneleri ilk olarak kontrol edilip kayda alınır ve numaralandırılır. Burada tohumlukların morfolojik özelliklerine göre değişik metot ve aletler kullanılarak temsili numuneler çalışma numunesi haline getirilir. Temsili numunenin geri kalan kısmı 1 yıl süre ile şahit numune olarak saklanır.

### 2.5.2. Çeşit Safiyet Laboratuvarı

Tohumluk numunesini oluşturan farklı tohum türlerini ve cansız yabancı maddelerini ayırıp tartarak tohum partilerinin karışımını belirlemek amacıyla safiyet analizi yapılır. Çalışma numunesinden % safiyet ve adet/kilogram analizleri yapılarak ayrılan unsurlar analiz kartına işlenir.

### 2.5.3. Tohum Çimlendirme ve Test Laboratuvarı

Çeşit Safiyeti laboratuvarında saf tohumluk olarak ayrılan kısım çimlenme laboratuvarında ISTA kurallarında her cins tohumluk için belirlenen metotlar çerçevesinde 4x100 adet tohum olarak çimlendirilir ve 4 tekerrür ortalaması çimlenme %'si olarak belirlenir. Çimlenme %'sinin yanı sıra anormal çim, sert tohum, dormant tohum ve ölü tohum adetleri de belirlenir. Dormantlık gösteren tohumlar ön ısıtma, ön üşütme, kimyasal uygulamalar gibi özel işlemlerle muamele edildikten sonra analize alınır.

### 2.5.4. Diğer Testler

Kuruluşumuzda safiyet ve çimlenme analizlerinin dışında isteğe bağlı olarak güç testleri, 1000 tane ağırlık testi, hektolitre ağırlık testi ve rutubet tayini yapılmaktadır.

## 2.6. Sertifikalandırma

### 2.6.1. Yurtiçi Sertifikalandırma

Yurtiçi uygulamalarda yapılan tarla kontrolleri ve laboratuvar analizlerinin standartlarla karşılaştırılması sonucunda tohumluk hangi sınıfın standartlarına uygunsa o sınıfa ait sertifika ile belgelendirilir. Buna göre;

Elit Tohumluk Sertifikası	— Beyaz üzerine mor kuşaklı
Orijinal Tohumluk Sertifikası	— Beyaz
Sertifikalı I Tohumluk Sertifikası	— Mavi
Sertifikalı II, III, IV, V Tohumluk Sertifikası	— Kırmızı
Ham (İslenmemiş) Tohumluk Sertifikası	— Gri

2017 yılında Kuruluşumuz tarafından, 211 adet (6.854.779 kg) Elit, 311 adet (29.538.144 kg) Orijinal, 2712 adet (255.464.614 kg) Sertifikalı tohumluk sertifikası verilmiştir. Aynı yıl içinde 79 adet (2.102.371 kg) Analiz Raporu, 500 adet Analiz Sonuç Formu, 20 adet (236.000 kg) Standart Tohumluk raporu ve 1117 adet (29.226.669 kg) Tohumluk Olamaz Raporu verilmiştir.

**Çizelge 12. 2017 Yılında TTSM Tarafından Yurtiçi Amaçlı Belgelendirilen Tohumluk Miktarı (kg)**

Türler	Elit (1)		Orijinal (2)		Sertifikalı (3)		A Toplam (1+2+3)		Analiz Raporu (4)		Analiz Sonucu (5)		Tohumluk Olmaz (6)		Standart Toh. (7)		B Toplam (5+6+7)		Genel Toplam (A+B)		
	Adet	Mik. (Kg)	Adet	Mik. (Kg)	Adet	Mik. (Kg)	Adet	Mik. (Kg)	Adet	Mik. (Kg)	Adet	Mik. (Kg)	Adet	Mik. (Kg)	Adet	Mik. (Kg)	Adet	Mik. (Kg)	Adet	Mik. (Kg)	
Adi Fiğ	1	30					1	30			1				1	30.000	2	30.000	3	30.030	
Arpa	17	6.000	42	485.121	458	12.986.425	517	13.477.546	9	227.925			309	7.018.490			318	7.246.415	835	20.723.961	
Aspir							0	0			1		1	3.950			2	3.950	2	3.950	
Ayçiçeği			1	410			1	410				140		6	27.987			146	27.987	147	28.397
Biber							0	0				3		1	144			4	144	4	144
Çeltik					1	8.400	1	8.400									0	0	1	8.400	
Çok yıllık çim			2	22.000			2	22.000				8					8	0	10	22.000	
Domates							0	0				3		3	108			6	108	6	108
Ekmeklik Buğday	12	24.680	57	1.325.475	418	12.149.110	487	13.499.265	64	1.801.150	200		449	11.330.967			713	13.132.117	1.200	26.631.382	
Makarnalık Buğday	5	2.466	17	135.450	114	3.291.325	136	3.429.241	3	73.000	20		255	6.823.175			278	6.896.175	414	10.325.416	
İtalyan çimi					1	3.125	1	3.125									0	0	1	3.125	
Karpuz							0	0				1		1	16			2	16	2	16
Kolza							0	0					1	2.913			1	2.913	1	2.913	
Korunga	2	1.300	2	3.150	12	120.000	16	124.450					19	178.400	18	176.000	37	354.400	53	478.850	
Kuru Fasulye	1	70	3	1.700			4	1.770									0	0	4	1.770	
Macar Fiği	2	198	1	6.750	4	115.500	7	122.448					8	100.950	1	30.000	9	130.950	16	253.398	
Mercimek	8	710	5	1.100	32	918.900	45	920.710					18	474.450			18	474.450	63	1.395.160	
Mısır					24	738.391	24	738.391				73		6	68.239			79	68.239	103	806.630
Mısır					1	12.000	1	12.000									0	0	1	12.000	
Mısır Hattı			1	700			1	700									0	0	1	700	
Nohut	4	475	4	5.500	23	553.900	31	559.875			4		6	142.205			10	142.205	41	702.080	
Pamuk							0	0					2	50.000			2	50.000	2	50.000	
Patates	158	6.818.750	170	27.399.388	1.601	223.961.453	1.929	258.179.591					16	2.737.720			16	2.737.720	1.945	260.917.311	
Patlıcan							0	0	2	96	1		1	30			4	126	4	126	
Soğan							0	0					4	3.000			5	3.000	5	3.000	
Şeker Pancarı					2	18.735	2	18.735				7					7	0	9	18.735	
Tritikale			2	31.400	21	587.350	23	618.750					3	42.400			3	42.400	26	661.150	
Tüylü Meyveli Fiğ	1	100					1	100					1	250			1	250	2	350	
Yem Bezelyesi							0	0					6	139.775			6	139.775	6	139.775	
Yonca							0	0	1	200	7		1	6.900			9	7.100	9	7.100	
Yulaf			4	120.000			4	120.000					3	74.600			3	74.600	7	194.600	
Diğer Tohumlar*												27					27	0	27	0	
<b>Toplam</b>	<b>211</b>	<b>6.854.779</b>	<b>311</b>	<b>29.538.144</b>	<b>2.712</b>	<b>255.464.614</b>	<b>3.234</b>	<b>291.857.537</b>	<b>79</b>	<b>2.102.371</b>	<b>500</b>	<b>0</b>	<b>1.117</b>	<b>29.226.669</b>	<b>20</b>	<b>236.000</b>	<b>1.716</b>	<b>31.565.040</b>	<b>4.950</b>	<b>323.422.577</b>	

\*Diğer Tohumlar: Arı otu, bezelye, çayır salkım otu, ıspanak, kamışsı yumak, karabuğday, kinoa, lahana, marul, pırasa, sorgumxsudan otu, turp ve diğer ot tohumları.

**Çizelge 13. 2017 Yılında TTSM Tarafından Yurtiçi Amaçlı Kamu Kuruluşlarına Ait Belgelendirilen Tohumluk Miktarı (kg)**

Türler	Elit (1)		Orijinal (2)		Sertifikalı (3)		A Toplam (1+2+3)		Analiz Raporu (4)		Analiz Sonucu(5)		Tohumluk Olmaz (6)		Standart Toh. (7)		B Toplam (5+6+7)		Genel Toplam (A+B)	
	Adet	Mik. (Kg)	Adet	Mik. (Kg)	Adet	Mik. (Kg)	Adet	Mik. (Kg)	Adet	Mik. (Kg)	Adet	Mik. (Kg)	Adet	Mik. (Kg)	Adet	Mik. (Kg)	Adet	Mik. (Kg)	Adet	Mik. (Kg)
Adi Fiğ	1	30					1	30									0	0	1	30
Arpa	16	5.750	27	166.500	110	3.125.500	153	3.297.750	9	227.925			66	1.392.550			75	1.620.475	228	4.918.225
Ekmeklik Buğday	10	2.430	21	299.100	46	1.323.250	77	1.624.780	62	1.774.000	140		272	7.338.925			474	9.112.925	551	10.737.705
Makarnalık Buğday	5	2.466	16	105.450	16	441.000	37	548.916	3	73.000	20		154	4.177.675			177	4.250.675	214	4.799.591
Korunga	2	1.300	2	3.150	12	120.000	16	124.450					7	70.000	16	158.000	23	228.000	39	352.450
Kuru Fasulye	1	70	3	1.700			4	1.770									0	0	4	1.770
Macar Fiği	2	198	1	6.750	4	115.500	7	122.448					8	100.950	1	30.000	9	130.950	16	253.398
Mercimek	8	710	5	1.100			13	1.810					1	100			1	100	14	1.910
Mısır							0	0					1	29.000			1	29.000	1	29.000
Mısır Hattı			1	700			1	700									0	0	1	700
Nohut	4	475	4	5.500			8	5.975					1	350			1	350	9	6.325
Patates	15	450.856			98	12.768.470	113	13.219.326									0	0	113	13.219.326
Tüylü Meyveli Fiğ	1	100					1	100					1	250			1	250	2	350
Arı otu							0	0			1						1	0	1	0
Yonca							0	0			2						2	0	2	0
<b>Toplam</b>	<b>65</b>	<b>464.385</b>	<b>80</b>	<b>589.950</b>	<b>286</b>	<b>17.893.720</b>	<b>431</b>	<b>18.948.055</b>	<b>74</b>	<b>2.074.925</b>	<b>163</b>	<b>0</b>	<b>511</b>	<b>13.109.800</b>	<b>17</b>	<b>188.000</b>	<b>765</b>	<b>15.372.725</b>	<b>1.196</b>	<b>34.320.780</b>



**Çizelge 14. 2017 Yılında TTSM Tarafından Yurtiçi Amaçlı Özel Sektöre Ait Belgelendirilen Tohumluk Miktarı (kg)**

Türler	Elit (1)		Orijinal (2)		Sertifikalı (3)		A Toplam (1+2+3)		Ordu	Analiz Sonucu(5)		Tohumluk Olmaz (6)		Standart Toh. (7)		B Toplam (5+6+7)		Genel Toplam (A+B)		
	Adet	Mik. (Kg)	Adet	Mik. (Kg)	Adet	Mik. (Kg)	Adet	Mik. (Kg)		Adet	Mik. (Kg)	Adet	Mik. (Kg)	Adet	Mik. (Kg)	Adet	Mik. (Kg)	Adet	Mik. (Kg)	Adet
Arpa	1	250	15	318.621	348	9.860.925	364	10.179.796					243	5.625.940			243	5.625.940	607	15.805.736
Aspir							0	0			1	1	3.950			2	3.950	2	3.950	
Ayçiçeği			1	410			1	410			140	6	27.987			146	27.987	147	28.397	
Adi Fiğ							0	0			1			1	30.000	2	30.000	2	30.000	
Çeltik					1	8.400	1	8.400								0	0	1	8.400	
Çok yıllık çim			2	22.000			2	22.000			8					8	0	10	22.000	
Domates							0	0			3	3	108			6	108	6	108	
Ekmeklik Buğday	2	22.250	36	1.026.375	372	10.825.860	410	11.874.485	2	27.150	60	177	3.992.042			239	4.019.192	649	15.893.677	
Makarnalık Buğday			1	30.000	98	2.850.325	99	2.880.325					101	2.645.500			101	2.645.500	200	5.525.825
İtalyan çimi					1	3.125	1	3.125								0	0	1	3.125	
Biber							0	0			3	1	144			4	144	4	144	
Karpuz							0	0			1	1	16			2	16	2	16	
Kolza							0	0				1	2.913			1	2.913	1	2.913	
Korunga							0	0					12	108.400	2	18.000	14	126.400	14	126.400
Mercimek					32	918.900	32	918.900					17	474.350			17	474.350	49	1.393.250
Mısır					24	738.391	24	738.391			73	5	39.239			78	39.239	102	777.630	
Mısır					1	12.000	1	12.000								0	0	1	12.000	
Nohut					23	553.900	23	553.900			4	5	141.855			9	141.855	32	695.755	
Pamuk							0	0					2	50.000			2	50.000	2	50.000
Patates	143	6.367.894	170	27.399.388	1.503	211.192.983	1.816	244.960.265					16	2.737.720			16	2.737.720	1.832	247.697.985
Patlıcan							0	0	2	96	1	1	30			4	126	4	126	
Soğan							0	0			4	1	3.000			5	3.000	5	3.000	
Ş.Pancarı					2	18.735	2	18.735			7					7	0	9	18.735	
Tritikale			2	31.400	21	587.350	23	618.750					3	42.400			3	42.400	26	661.150
Yem Bezelyesi							0	0					6	139.775			6	139.775	6	139.775
Yonca							0	0	1	200	5	1	6.900			7	7.100	7	7.100	
Yulaf			4	120.000			4	120.000					3	74.600			3	74.600	7	194.600
Diğer Tohumlar											26					6	0	26	0	
<b>Toplam</b>	<b>146</b>	<b>6.390.394</b>	<b>231</b>	<b>28.948.194</b>	<b>2.426</b>	<b>237.570.894</b>	<b>2.803</b>	<b>272.909.482</b>	<b>5</b>	<b>27.446</b>	<b>337</b>	<b>0</b>	<b>606</b>	<b>16.116.869</b>	<b>3</b>	<b>48.000</b>	<b>951</b>	<b>16.192.315</b>	<b>3.754</b>	<b>289.101.797</b>

\*Diğer Tohumlar: Bezelye, çayır salkım otu, ispanak, kamışsı yumak, karabuğday, kinoa, lahana, marul, pırasa, sorgumxsudan otu, turp ve diğer ot tohumları.

## 2.6.2. Yurtdışı Sertifikalandırma

Kuruluşumuz ISTA üyesi olması nedeniyle Uluslararası ISTA Orange ve Blue sertifikaları ile OECD sertifikası düzenlemektedir.

2017 yılında 2228 adet numunede **34.670.469 kg.** OECD Sertifikası, 810 adet numunede **5.940.808,03 kg.** ISTA Orange Uluslararası Parti Sertifikası, 113 adet numunede **2.823.041,8 kg.** ISTA Blue Uluslararası Numune Sertifikası düzenlenmiştir.

**Çizelge 15.** Türlerle Göre İhraç Amacıyla Üretilen Tohumluk Miktarları (2017)\*

Tür Adı	OECD		ISTA				Toplam	
	Adet	Miktar (Kg)	Orange		Blue		Adet	Miktar (Kg)
			Adet	Miktar (Kg)	Adet	Miktar		
Acur			1	311			1	311
Aspir			2	200			2	200
Ayçiçeği	1.476	22.705.882	105	818.339			1.581	23.524.221
Bakla			15	281.156			15	281.156
Bamya			1	212			1	212
Bezelye			18	370.300			18	370.300
Biber			41	3.230	1	500	42	3.730
Çeltik	1	6.000					1	6.000
Dereotu			2	1.644			2	1.644
Domates			48	5.638	1	5.040	49	10.678
Ekmeklik Buğday	2	45.750	19	550.000	101	2.802.000	122	3.397.750
Fasulye			29	293.471	1	2.000	30	295.471
Havuç			3	813			3	813
Hıyar			31	8.317	1	1.000	32	9.317
Hybrid Sorghum	3	47.650					3	47.650
Ispanak			2	900			2	900
Kabak			21	9.941	1	1.000	22	10.941
Karpuz			22	40.042			22	40.042
Kavun			33	4.640			33	4.640
Kışniş			1	2.000			1	2.000
Kolza	1	4.135	1	1.670			2	5.805
Kuru Fasulye					1	3.000	1	3.000
Lahana			2	251			2	251
Marul			5	1.005			5	1.005
Maydonoz			11	28.432	1	1.000	12	29.432
Mısır	633	11.007.623	218	2.383.471			851	13.391.094
Mısır (cin)					3	7.000	3	7.000
Nohut			2	49.000			2	49.000
Nohut			12	215.200			12	215.200
Pamuk	22	257.000	19	173.170			41	430.170
Patlıcan			11	517	1	500	12	1.017
Pazı			1	1.000			1	1.000
PIRASA			2	520			2	520
Roka			2	1.432			2	1.432
Soğan			18	18.834			18	18.834
Sorgum			8	30.525			8	30.525
Soya			26	458.375			26	458.375
Ş.Pancarı	71	398.280	16	82.454			87	480.734
Şalgam			1	151			1	151
Tatlı Mısır			40	44.962			40	44.962
Turp			8	2.007	1	2	9	2.009
Yem Bezelyesi	2	60.000					2	60.000
Yem Şalgamı	2	6.050					2	6.050
Yemlik Pancarı			5	30.905			5	30.905
Yer fıstığı			1	200			1	200
Yonca	15	132.100	7	25.571			22	157.671
<b>Toplam</b>	<b>2.228</b>	<b>34.670.469</b>	<b>810</b>	<b>5.940.808</b>	<b>113</b>	<b>2.823.042</b>	<b>3.151</b>	<b>43.434.319</b>

(\*) 01 Ocak – 31 Aralık 2017 tarihleri arasındaki verilere göre düzenlenmiştir.

**Çizelge 16.** Son 5 Yılda İhraç Amacıyla Üretilen Tohumluklara Verilen Uluslararası Sertifika Sayıları ve Numune Miktarları

Yıllar	ISTA Sertifikaları				OECD		Toplam	
	Turuncu		Mavi					
	Adet	Miktar (Kg)	Adet	Miktar (Kg)	Adet	Miktar (Kg)	Adet	Miktar (Kg)
2013	420	4.487.623	6	26.170	1.705	32.448.579	<b>2131</b>	<b>36.962.372</b>
2014	520	3.369.919	77	2.004.265	2.252	41.166.251	<b>2.849</b>	<b>46.540.435</b>
2015	652	4.508.342	43	726.143	2.111	36.060.364	<b>2806</b>	<b>41.294.489</b>
2016	917	9.959.103	87	2.338.650	2.035	31.121.042	<b>3.039</b>	<b>43.418.806</b>
2017	810	5.940.808	113	2.823.041	2228	34.670.469	<b>3151</b>	<b>43.434.319</b>

## 2.7. Etiketleme

### 2.7.1. Yurtiçi Amaçlı Etiketleme

5553 Sayılı Tohumculuk Kanununun 6 ncı maddesi ve 21.12.1967 tarih ve 969 sayılı Tarım ve Köyişleri Bakanlığının Merkez ve Taşra Kuruluşlarına Döner Sermaye Verilmesi Hakkında Kanunun 3 üncü maddesine dayanılarak hazırlanan ve yönetmeliklere istinaden 2017 yılı ekilişlerine verilen etiket miktarları Çizelge 6 de verilmiştir.

**Çizelge 17.** 2017 Yılı Tohumluk Sınıflarına Göre Verilen Yurt İçi Etiket Miktarları (adet)

Sınıfı ve Döl Kademesi	Dikme	Yapıştırma	Toplam
Ön Temel Dk.	47	0	47
Ön Temel	108.815	0	108.815
Temel	152.291	0	152.291
Elit	2.196	368	2.564
Orjinal	119.573	28.774	148.347
Sertifikalı I	55	2.530	2.585
Sertifikalı II	0	0	0
İşlenmemiş	717	0	717
<b>Toplam</b>	<b>383.694</b>	<b>31.672</b>	<b>415.366</b>

### 2.7.2. Yurtdışı Amaçlı Etiketleme

OECD Tohum Sertifikasyon Sistemi dâhilinde üretimi yapılan tohumluklar için sınıflarına ve döl kademelerine göre farklı renklerde etiket düzenlenir. Yine aynı sistem dahilinde üretimi yapılarak ihraç edilen tohumlukların, ihraç edildiği ülkede yeniden ambalajlanarak sertifikalandırılması durumunda bu tohumluk ambalajları gri renkte etiketlenir.

Elit (Pre-Basic Seed)	Mor kuşaklı beyaz etiket
Orijinal (Basic Seed)	Beyaz etiket
Sertifikalı I (Certified Seed, First Generation)	Mavi etiket
Sertifikalı II (Certified Seed, Second Generation)	Kırmızı etiket
İşlenmemiş Tohumlar (Tüm sınıflar için)	Gri etiket
Standart Tohumluklar	Turuncu etiket

**Çizelge 18.** 2017 Yılı Tohumluk Sınıflarına Göre Verilen OECD Etiket Miktarları (adet)

Sınıfı ve Döl Kademesi	Dikme	Yapıştırma	Toplam
Elit	-	12	12
Orjinal	1.071	1.552	2.623
Sertifikalı I	4.978	1.778.187	1.783.165
Ham Tohumluk	13.343	2.454	15.797
<b>Toplam</b>	<b>19.392</b>	<b>1.782.205</b>	<b>1.801.597</b>

## 2.8. Kontrol Denemeleri

### 2.8.1. Giriş

2016-2017 Ekim yılı içerisinde sertifikalandırılarak çiftçiye dağıtılan tohumluk partilerinden arpa, buğday, mısır, ayçiçeği, pamuk ve sebzede tesadüfi olarak seçilen örnek numunelerde çeşidin tanımlanması ve çeşit safiyetinin gözlemlenmesi amacıyla ön ve son kontrol denemeleri kurulmuştur.

Ankara (Yenikent), Kocaeli (Çayırova), Manisa (Beydere) ve Nazilli (Aydın) lokasyonlarında denemelerde bitkilerden, tür karakteristiklerinin en iyi gözlemleneceği yetiştirme dönemlerinde her tür için farklı olmakla beraber tüm üretim sezonu süresince gözlemler alınarak parseller kontrol edilmiştir.

İncelenen karakterlere göre parsellerde görülen tip dışı bitkiler çeşit safiyet standartlarına göre karşılaştırılarak o tohumluk partisinin uygunluğuna karar verilir.

### 2.8.2. Hububat Ön ve Son Kontrol Denemeleri

**Çizelge 19.** 2016-2017 Yılı Buğday Ön ve Son Kontrol Çalışmaları

Sıra No	Çeşit Adı	Kullanılan Materyal Toplam (Adet)			Kontrol Edilen Sertifika (Adet)			Uygun Olmayan Parsel Sayısı (Adet)		
		Islah. Mat	Standart	Sertifika	Elit	Orijinal	Sertifikalı	Standart	Islah. Mat	Sertifika
1	Adelaide	0	1	1	0	0	1	0	0	0
2	Alada	0	1	1	1	0	0	0	0	0
3	Altın Başak	0	1	1	0	1	0	0	0	0
4	Bc Bernarda	0	1	2	0	0	2	0	0	0
5	Bc Mandica	0	1	1	0	0	1	0	0	0
6	Bora	0	1	1	0	1	0	0	0	0
7	Canik 2003	0	1	1	1	0	0	0	0	0
8	Cemre	0	1	1	1	0	0	0	0	0
9	GENERALE	0	1	1	0	1	0	0	0	0
10	Golia	0	1	1	0	1	0	0	0	0
11	Kayra	0	1	1	0	1	0	0	0	0
12	Martar	0	1	1	1	0	0	0	0	0
13	Sakin	0	1	1	1	0	0	0	0	0
14	Sultançayır	0	1	1	1	0	0	1	0	1
15	Tigre	0	1	1	0	1	0	0	0	0
16	Turan	0	1	1	1	0	0	0	0	0
17	Vittorio	0	1	2	0	1	1	0	0	0
18	Ziyabey 98	0	1	1	0	1	0	0	0	0
19	Artuklu	0	1	1	1	0	0	0	0	0
20	Casanova	0	1	1	0	1	0	0	0	0
21	Cesare	0	1	1	0	1	0	0	0	0
22	Eyyubi	0	1	1	1	0	0	1	0	0
23	Fırat-93	0	1	1	0	0	1	0	0	0
24	Güney Yıldızı	0	1	1	1	0	0	0	0	0
25	Levante	0	1	1	0	1	0	0	0	0
26	Pitagora	0	1	1	0	1	0	0	0	0
27	Sarı çanak 98	0	1	1	1	0	0	0	0	0
28	Şölen 2002	0	1	1	0	1	0	0	0	0
29	Tüten 2002	0	1	1	0	0	1	0	0	0
30	Zenit	0	1	1	0	0	1	0	0	0

**Çizelge 19.** 2016-2017 Yılı Buğday Ön ve Son Kontrol Çalışmaları (Çizelge devamı)

Sıra No	Çeşit Adı	Kullanılan Materyal Toplam (Adet)			Kontrol Edilen Sertifika (Adet)			Uygun Olmayan Parsel Sayısı (Adet)		
		Islah. Mat	Standart	Sertifika	Elit	Orijinal	Sertifikalı	Standart	Islah. Mat	Sertifika
31	Zühre	0	1	1	1	0	0	0	0	0
32	Alpu 2001	0	1	1	1	0	0	0	0	0
33	Altay 2000	0	1	1	1	0	0	0	0	0
34	Anforeta	0	1	1	0	1	0	0	0	0
35	Atay-85	0	1	1	1	0	0	0	0	0
36	Avorio	0	1	1	0	0	1	0	0	0
37	Ayyıldız	0	1	1	0	1	0	0	0	0
38	Bc.anika	0	1	1	1	0	0	0	0	0
39	Bezostaja 1	0	1	2	1	1	0	0	0	0
40	Cömert 2	0	1	1	0	1	0	0	0	0
41	Çetinel 2000	0	1	1	1	0	0	0	0	0
42	Demir 2000	0	1	1	0	1	0	0	0	0
43	Dropia	0	1	1	0	1	0	0	0	0
44	Ekiz	0	1	1	0	0	1	1	0	0
45	Esperia	0	1	1	0	1	0	0	0	0
46	Flamura 85	0	1	2	0	2	0	0	0	0
47	Gerek 79	0	1	1	1	0	0	0	0	0
48	Hakan	0	1	1	0	1	0	0	0	0
49	Hamza	0	1	1	1	0	0	0	0	0
50	Kate A-1	0	1	3	1	0	2	0	0	0
51	Pehlivan	0	1	1	1	0	0	0	0	0
52	Prima	0	1	1	0	1	0	0	0	0
53	Quality	0	1	1	0	0	1	0	0	0
54	Rumeli	0	1	1	0	1	0	0	0	0
55	Saban	0	1	1	1	0	0	1	0	0
56	Selimiye	0	1	1	1	0	0	0	0	0
57	Soyer02	0	1	1	1	0	0	0	0	0
58	Syrena odeska	0	1	1	0	0	1	0	0	0
59	Tekir	0	1	1	0	1	0	0	0	0
60	Tekirdağ	0	1	1	0	1	0	0	0	0
61	TT 601	0	1	1	0	1	0	0	0	0
62	Turkuaz	0	1	2	0	2	0	0	0	0
63	Yunus	0	1	1	1	0	0	0	0	0
64	Çeşit-1251	0	1	3	0	1	2	0	0	0
65	Dumlupınar	0	1	1	1	0	0	0	0	0
66	Eminbey	0	1	2	0	1	1	0	0	0
67	Kızıltan 91	0	1	3	0	1	2	0	0	0
68	Kunduru 1149	0	1	1	1	0	0	0	0	0
69	Mirzabey 2000	0	1	2	0	2	0	0	0	0
70	Soylu	0	1	1	1	0	0	0	0	0
71	Yelken 2000	0	1	1	1	0	0	0	0	1
<b>Genel Toplam</b>		<b>155 Materyal</b>			<b>Parti sayısı: 84</b>			<b>Red: 6 Parsel</b>		

Buğday da 84 adet çeşit, 71 standart ve sertifikalandırılan tohumluklarda seçilen 155 parti ile son kontrol denemelerine alınmıştır. Buğdayda uygun olmayan standartlarda 4 adet ve sertifikalandırılan tohumluklardan seçilen partilerden ise 2 adet post kontrol için tespit edilen Guidelines for control plot tests and field inspection of seed crops 'un % 5lik değerleri dışına çıkmış ve red değeri almıştır.

**Çizelge 20.** 2016-2017 Yılı Arpa Ön ve Son Kontrol Denemeleri

Sıra No	Çeşit Adı	Kullanılan Materyal Toplam (Adet)			Kontrol Edilen Sertifika(Adet)			Uygun Olmayan Parsel Sayısı (Adet)		
		Islah. Mat	Standart	Sertifika	Elit	Orijinal	Sertifikalı	Standart	Islah. Mat	Sertifika
1	Akhisar 98	0	1	2	1	1	0	0	0	0
2	Altıkat	0	1	1	1	0	0	0	0	0
3	Bayrak	0	1	2	0	2	0	1	0	0
4	Bc Bosut	0	1	1	0	0	1	0	0	0
5	Fahrettinbey	0	1	1	1	0	0	0	0	0
6	Hilal	0	1	1	1	0	0	0	0	0
7	Kendal	0	1	1	1	0	0	0	0	0
8	Manava	0	1	2	0	1	1	1	0	0
9	Sancak	0	1	3	1	1	1	0	0	0
10	Akar	0	1	1	1	0	0	0	0	0
11	Arcanda	0	1	1	0	1	0	0	0	0
12	Aydanhanım	0	1	1	0	1	0	0	0	0
13	Bilgi-91	0	1	1	1	0	0	0	0	0
14	Bolayır	0	1	1	1	0	0	0	0	0
15	Burakbey	0	1	1	1	0	0	0	0	0
16	Bülbül 89	0	1	1	1	0	0	0	0	0
17	Çetin 2000	0	1	1	1	0	0	0	0	0
18	Durusu	0	1	2	1	1	0	0	0	0
19	Efes 98	0	1	1	1	0	0	0	0	0
20	Erciyes	0	1	1	1	0	0	0	0	0
21	Gazda	0	1	1	0	1	0	0	0	0
22	Hasat	0	1	1	1	0	0	0	0	0
23	İnce-04	0	1	2	1	1	0	0	0	2
24	Keser	0	1	1	1	0	0	0	0	0
25	Kıral-97	0	1	1	0	1	0	0	0	1
26	Larende	0	1	2	0	2	0	0	0	0
27	Lord	0	1	2	0	1	1	1	0	0
28	Oliver	0	1	1	0	1	0	0	0	0
29	Özdemir	0	1	1	1	0	0	0	0	0
30	Scarpia	0	1	1	0	1	0	Değerlendirilmedi.		
31	Seymen	0	1	3	1	0	2	Değerlendirilmedi		
32	Sladoran	0	1	1	1	0	0	0	0	0
33	Sultan	0	1	1	1	0	0	0	0	1
34	Şahin-91	0	1	1	0	0	1	0	0	0
35	Tarm-92	0	1	4	2	1	1	0	0	0
36	Ünver	0	1	2	1	1	0	0	0	0
37	YALIN	0	1	2	1	1	0	0	0	0
38	Yıldız	0	1	2	1	1	0	1	0	0
39	Zeynel Ağa	0	1	1	1	0	0	0	0	0
<b>Genel Toplam</b>		<b>95 Materyal</b>			<b>Parti sayısı: 56</b>			<b>Red: 8 Parsel</b>		

Arpada 56 çeşit ile 39 standart ile sertifikalandırılan ürünlerden 95 adet parti son kontrol denemelerine alınmıştır. Arpada uygun olmayan standartlarda 4 adet ve sertifikalandırılan tohumluklardan seçilen partilerden ise 4 adet post kontrol için tespit edilen Guidelines for control plot tests and field inspection of seed crops 'un % 5lik değerleri dışına çıkmış ve red değeri almıştır. Scarpia ve Seymen çeşitlerinin standartlarında tohum çıkışı olmadığından değerlendirilmeye alınmamıştır.

### 2.8.3. Mısır Son Kontrol Denemeleri

2017 yılı mısır post kontrol denemeleri sertifikalandırılan 22 çeşit ve 19 adet standartla Çayırova Tohum sertifikasyon Müdürlüğü arazisinde kurulmuş ve gözlem sonuçlarına göre raporlama işlemleri tamamlanmıştır. Denemelerde herhangi bir uygunsuzluk tespit edilmemiştir.

### 2.8.4. Ayçiçeği Son Kontrol Denemeleri

Ayçiçeği post kontrol denemelerine alınacak partiler belirlenmiştir. 47 çeşide ait, 57 parti belirlenmiş ve bu çeşitlere ait standart numuneler deneme planları oluşturulmuştur. Müdürlüğümüze ait Yenikent deneme arazisinde toplam 179 parsel iki tekerrür olarak denemeler kurulmuştur. Alınan gözlemlerin değerlendirilmesi sonunda bir partide uygunsuzluk tespit edilmiştir.

### 2.8.5. Pamuk Son Kontrol Denemeleri

2017 yılı pamuk post kontrol denemeleri 33 çeşide ait 70 adet numune ve 31 adet standartla Beydere Tohum Sertifikasyon Test Müdürlüğü ve Nazilli Pamuk Araştırma İstasyon Müdürlüğü arazisinde kurulmuştur. Beydere Tohum Sertifikasyon Test Müdürlüğü ve Nazilli Pamuk Araştırma İstasyon Müdürlüğünde kurulan post kontrol denemelerinde gözlemler alınmış olup, herhangi bir uygunsuzluk görülmemiştir.

### 2.8.6. Sebze Son Kontrol Denemeleri

**Çizelge 21.** 2017 Yılı Sebze Post Kontrol Denemeleri

Sıra No	Tür adı	Çeşit adı	Standart	Orjinal	Sertifikalı	Analiz Raporu
1	Domates	Emino	1	1	-	-
2	Domates	Şencan 9	1	1	-	-
3	Domates	İnvictus 335	1	1	-	-
4	Biber	Çetinel 150	1	1	-	-
5	Biber	İlıca 256	1	1	-	-
6	Biber	Sürmeli Biberi	1	1	1	-
7	Biber	Yalova Yağlık 28	1	1	1	-
8	Biber	Kandil Dolma	1	1	2	-
9	Bamya	Yalova Kabaklı 11	1	1	-	-
10	Karpuz	Y.Yuvarlak Alaca 18	1	1	-	-
11	Kavun	Kırkağaç 657	1	-	1	-
12	Marul	Green Wave	1	1	-	-
13	Marul	Yates Dale	1	1	-	-
14	Fasulye	Bonus	1	1	-	-
15	Fasulye	Yalova 17	1	-	1	-

Not: Sebze post kontrol denemelerinde 7 tür, 15 adet standart çeşit ile 19 adet tohumluk numunesi toplamda 34 adet tohumluk Beydere Tohum Sertifikasyon Test Müdürlüğü, Yenikent ve Beypazarı'nda denemeye alınmıştır. Yapılan gözlem sonuçlarına göre Kandil Dolma biber çeşidinin morfolojik özellik bakımından yeknesak olmadığı tespit edilmiştir. Söz konusu tohumluk partiye ait üreticiye ve çeşit sahibi kuruluşa bilgi verilmiştir.



## 2.9. İthalat İhracat İzin Belgesi İşlemleri

Çizelge 22. İthalat işlemleri

Dosya Adedi	İthalat Amacı	Çeşit Sayısı	Kg. Miktarı	Tutarı (ABD Doları)
28	Çoğaltım	80	218.463	657.046
35	Demonstrasyon	101	38.685	23.446
55	Deneme	49.186	7.328	0
0	İslah materyali	0	0	0
0	İslahçı materyali	0	0	0
141	Ticari	266	3.238.263	15.440.894
3	Standart numune	18	58	0
1	Deneme demonstrasyon	2	30	0
3	İhracat amaçlı ithalat	5	25.784	11.360
266	Toplam	49.658	3.528.611	16.132.746

Çizelge 23. İhracat işlemleri

Dosya Adedi	Çeşit Sayısı	Kg. Miktarı	Tutarı (ABD Doları)
12	15	85.504	232.556

## 2.10. Meyve - Asma Fidan Ve Çilek Fide Sertifikasyonu

### 2.10.1. Geçmiş Yıllarda Yapılan Çalışmaların Özeti

Ülkemizde ismine doğru ve sağlıklı meyve ve asma fidanı üretimi Tarım ve Köyişleri Bakanlığı, Koruma ve Kontrol Genel Müdürlüğü'nün 01.05.1989 tarih ve 6489 sayılı ilk talimatı sonucunda 1991 yılında başlatılmıştır. Sertifikasyonun amaçlarına uygun olarak o tarihe kadar ülkemizde yetiştirilen ve fidan üretim programlarında yer alan bütün meyve ve üzüm çeşitleri ile bunların anaçları 3 Mayıs 1990 tarih ve 20507 sayılı Resmi Gazete'de yayımlanarak tescil edilmiştir.

1997 yılında Bakanlığımızın sertifikalı meyve ve asma fidanı üretim esaslarını yeniden düzenleyen "Meyve ve Asma Çeşit/Anaç Damızlığı Fidan Üretim Materyali ve Fidanlarının Sertifikasyonuna Ait Genel Esaslar" Tebliği 05.01.1997 tarih ve 22868 sayılı Resmi Gazete'de yayımlanarak yürürlüğe girmiştir.

1999 yılında Bakanlığımızca 04.07.1999 tarihli ve 23475 sayılı Resmi Gazete'de yayımlanan "Çilek Fidelerinin Sertifikasyonuna Ait Genel Esaslar" Tebliği ile Çilek fidesi sertifikasyonu uygulamaya konmuştur.

9 Temmuz 2006 tarihinde Meyve / Asma Çeşit / Anaç damızlığı Fidan Üretim Materyali ve Fidanların Sertifikasyonuna ait genel esaslar tebliğinde değişiklik yapılmasına dair tebliğ (2006/35) ile 23.01.2007 tarihli ve 26412 sayılı Meyve / Asma Çeşit / Anaç damızlığı Fidan Üretim Materyali ve Fidanların Sertifikasyonuna ait genel esaslar tebliğinde değişiklik yapılmasına dair tebliğ (2007 / 2) yayımlanmıştır.

17 Ocak 2008 tarihli ve 26759 sayılı "Meyve Asma Fidan Ve Üretim Materyali Sertifikasyonu ve Pazarlaması Yönetmeliği" yayımlanmıştır.

14 Eylül 2008 tarihinde 26997 sayılı ve 4 Kasım 2008 tarihinde 27044 sayılı Meyve/Asma Fidan ve Üretim Materyali Sertifikasyonu ve Pazarlaması Yönetmeliğinde Değişiklik Yapılmasına Dair Yönetmelikler yayımlanmıştır.

3 Temmuz 2009 tarihinde 27277 sayılı “Asma Fidanı ve Üretim Materyali Sertifikasyonu İle Pazarlaması” ve “Meyve Fidanı ve Üretim Materyali Sertifikasyonu İle Pazarlaması” Yönetmelikleri yayımlanmıştır.

“Meyve ve Asma Fidan / Üretim Materyali Sertifikasyonu Ve Pazarlaması Uygulama Genelgesi” ile “Meyve ve Asma Fidanı İle Üretim Materyallerinde Bitki Sağlığı Standartları Talimatı” yayımlanarak yürürlüğe girmiştir.

08 Temmuz 2010 tarihli 27635 sayılı Çilek Fidesi Üretimi, Sertifikasyonu ve Pazarlaması Yönetmeliği yayımlanarak yürürlüğe girmiştir.

02 Ekim 2010 tarihli ve 27717 sayılı Doku Kültürü Yöntemleri İle Üretilen Meyve / Asma Fidanı / Üretim Materyali ve Çilek Fidesi Üretimi, Sertifikasyonu İle Pazarlaması Tebliği yayımlanarak yürürlüğe girmiştir.

25 Mayıs 2012 tarih ve 28303 sayılı Meyve Fidanı ve Üretim Materyali Sertifikasyonu ile Pazarlaması Yönetmeliğinde Değişiklik Yapılmasına Dair Yönetmelik, Çilek Fidesi Üretimi, Sertifikasyonu ve Pazarlaması Yönetmeliğinde Değişiklik Yapılmasına Dair Yönetmelik ile Asma Fidanı ve Üretim Materyali Sertifikasyonu ile Pazarlaması Yönetmeliğinde Değişiklik Yapılmasına Dair Yönetmelikler yayımlanarak yürürlüğe girmiştir.

#### 2.10.2. 2017 Yılı Çalışmaları

Gıda, Tarım ve Hayvancılık Bakanlığı'nın sertifikalı meyve ve asma fidanı üretim esaslarını düzenleyen “Meyve/Asma Fidan ve Üretim Materyali Sertifikasyonu ve Pazarlaması Yönetmeliği” ne uygun olarak sertifikalı fidan üretim faaliyetinde bulunan 31 kamu kuruluşu, 485 özel sektöre ait olmak üzere 516 adet işletme mevcuttur. 102.391.307 adet meyve fidanı, 3.826.412 adet asma fidanı sertifikalandırılmıştır.

#### Çizelge 24. 2017 Yılı Sertifikalı Aşılı ve Aşısız Meyve ve Asma Fidanı Üretimi ve Sektörlere Göre Dağılımı

Sektör	Üretici Sayısı	Meyve Fidanı	Asma Fidanı	Toplam
Kamu	31	3.910.904	239.407	4.150.311
Özel	485	98.480.403	3.587.005	102.067.408
<b>Toplam</b>	<b>516</b>	<b>102.391.307</b>	<b>3.826.412</b>	<b>106.217.719</b>

2017 yılında 7 özel sektör kuruluşu tarafından 132.866.800 adet üretilen çilek fidesi, sertifikasyon sınıflarına göre incelendiğinde, 185.000 adedi Ön Temel, 1.620.000 adet Temel, 129.160.000 adedi Sertifikalı ve 1.901.800 adedi Standart Fide olarak sertifikalandırılmıştır.

#### Çizelge 25. 2017 Yılı Sertifikasyon Sınıflarına Göre Sertifikalandırılan Çilek Fidesi Miktarları

Sektör	Üretici Sayısı	Sınıfı	Miktarı	Toplam
Özel	7	Ön Temel	185.000	132.866.800
		Temel	1.620.000	
		Sertifikalı	129.160.000	
		Standart	1.901.800	

2017 yılında kamu ve özel sektöre ait toplam 106.217.719 adet meyve ve asma fidanı üretilmiştir. Bu üretimin, 345.618 adedi Ön temel, 116.103 adedi Temel, 49.048.393 adedi Sertifikalı, 56.707.605 adedi Standart sınıfta sertifikalandırılmıştır.

**Çizelge 26. 2017 Yılı Sertifikasyon Sınıflarına Göre Sertifikalandırılan Türlere Göre Fidan Miktarları**

Türler	Sınıflar				Toplam
	Ön Temel	Temel	Sertifikalı	Standart	
Ağaç Kavunu	-	-	-	150	150
Altıntop	-	-	10000	12.960	22.960
Amerikan Asma Anacı	173	738	155	203.250	204.316
Antep Fıstığı	-	-	253.250	1.557.985	1.811.235
Armut	-	15.440	1.397.690	3.293.589	4.706.719
Avokado	-	-	-	23.770	23.770
Ayva	210.000	30.300	1.380.400	1.246.310	2.867.010
Badem	15.000	300	2.517.760	3.077.270	5.610.330
Bergamot	-	-	-	250	250
Beyaz Dut	-	-	-	43.160	43.160
Ceviz	41.900	15.500	6.678.467	15.846.278	22.582.145
Elma	56	26.400	26.529.510	7.876.214	34.432.180
Erik	-	2000	1.905.690	2.082.591	3.990.281
Fındık	300	68	-	-	368
İğde	-	-	-	990	990
İncir	-	-	-	157.135	157.135
Kamkat	-	-	-	19.240	19.240
Karadut	-	-	-	36.630	36.630
Kayısı	19.070	2547	517.231	1.772.192	2.311.040
Keçiboynuzu	-	-	-	450	450
Kestane	5.000	-	-	109.060	114.060
Kızılcık	-	-	-	300	300
Kiraz	11.030	4.450	1.312.580	4.325.379	5.653.439
Kiraz/Vişne	10.000	-	-	42.000	52.000
Kivi	-	-	-	638.325	638.325
Kuşburnu	-	-	-	20.000	20.000
Limon	270	-	153.900	1.622.260	1.776.430
Mandarin	10.000	500	138.420	639.270	788.190
Mavi Yemiş	-	-	-	40.605	40.605
Muşmula	-	-	-	45.920	45.920
Muz	20	-	-	1.165.500	1.165.520
Nar	5.000	600	2.400	100.770	108.770
Nektarin	-	-	304.150	493.925	798.075
Nektarin-Şeftali	-	1000	207.350	187.000	395.350
Pikan Cevizi	-	-	-	19.550	19.550
Portakal	-	-	68.980	79.090	148.070
Sitranjlar	-	-	152.000	-	152.000
Şeftali	8	-	3.810.300	3.029.348	6.839.656
Tangor	-	-	100	-	100
Trabzon Hurması	60	9.300	38.000	427.870	475.230
Turunç	-	-	500.000	39.000	539.000
Üç Yapraklı	15.000	250	-	-	15.250
Üzüm	371	710	240.960	3.380.055	3.622.096
Vişne	-	1.600	15.100	418.613	435.313
Yenidünya	-	-	-	140	140
Zeytin	2.360	4.400	914.000	2.633.211	3.553.971
<b>Toplam</b>	<b>345.618</b>	<b>116.103</b>	<b>49.048.393</b>	<b>56.707.605</b>	<b>106.217.719</b>

2017 yılında kamu ve özel sektörlere ait kuruluşlar tarafından talep edilen aşılı ve aşısız meyve-asma türlerine ait toplam 14.846.590 adet etiket talebi karşılanmıştır. Bunun 496.423 adet etiket kamu sektörüne, 14.350.167 adet etiket özel sektöre aittir. Bu yıl içinde talep edilen toplam etiket miktarı meyve gruplarına göre incelendiğinde, meyve fidanı için 14.690.055 adet ve asma fidanı için 156.535 adet olarak gerçekleşmiştir.

**Çizelge 27.** 2017 Yılı Sektörlere Göre Aşılı ve Aşısız Fidan Etiket Miktarları

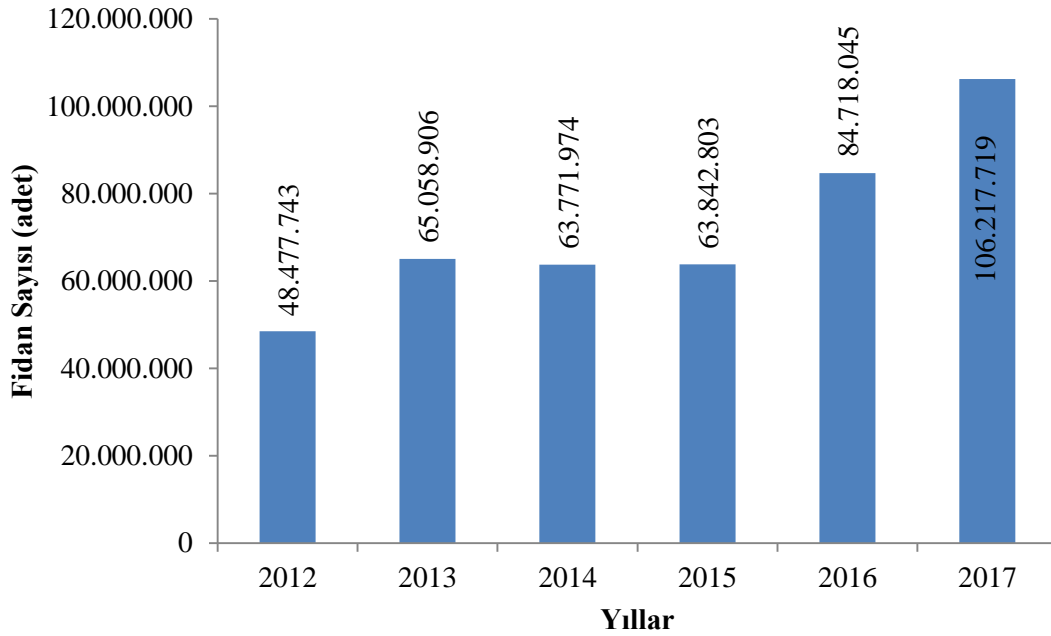
Sektörler	Üretici Sayısı	Meyve Fidanı	Asma Fidanı	Toplam
Kamu	31	468.686	27.737	496.423
Özel	485	14.221.369	128.798	14.350.167
<b>Toplam</b>	<b>516</b>	<b>14.690.055</b>	<b>156.535</b>	<b>14.846.590</b>

2017 yılında 185 adeti Ön Temel, 1.620 adeti Temel, 129.160 adeti Sertifikalı ve 1.904 adeti Standart olmak üzere toplam 132.869 adet çilek fidesi etiket talebi karşılanmıştır.

**Çizelge 28.** 2017 Yılı Sertifikasyon Sınıflarına Göre Çilek Fidesi Etiket Miktarları

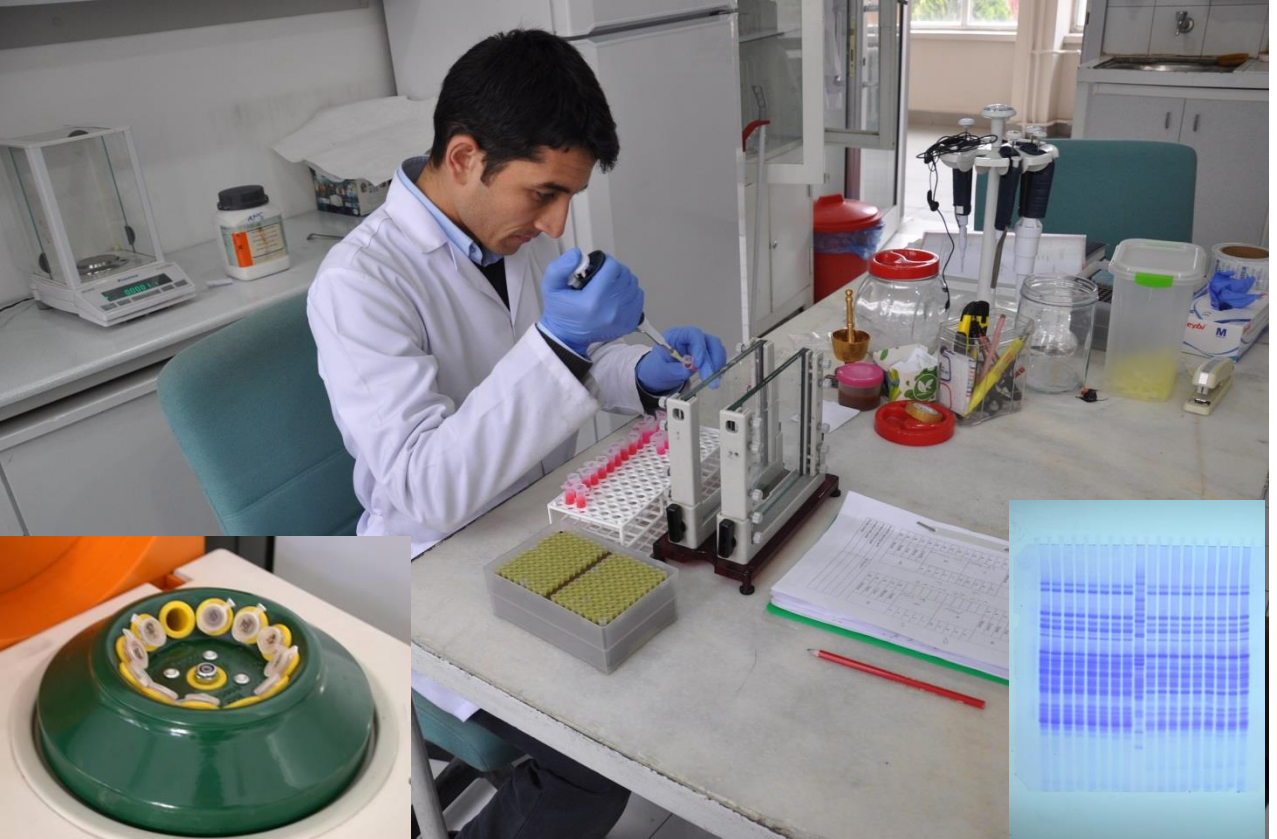
Sektörü	Üretici Sayısı	Sınıfı	Miktarı	Toplam
Özel	7	Ön Temel	185	132.869
		Temel	1.620	
		Sertifikalı	129.160	
		Standart	1.904	

**Grafik 1.** Son 6 Yılda Sertifikalandırılan Fidan Sayısı





## ÇEŞİT KORUMA VE ARŞİV BİRİMİ



### 3. ÇEŞİT KORUMA VE ARŞİV BİRİMİ

#### 3.1. Koruma ve Arşiv Faaliyetleri

2017 yılında tescil denemeleri tamamlanan aday çeşitlerin tescil, üretim izni ve ıslahçı hakkı verilmesine ilişkin 48 adet Tescil Komitesi toplantısı yapılmıştır. Bu toplantılarda değişik türlere ait 574 çeşide üretim izni verilmiş, 976 çeşit tescil edilmiş, Ayrıca Islahçı Hakkı uygulamaları kapsamında 149 çeşit koruma altına alınmıştır.

Elektroforez çalışmaları kapsamında, 77 çeşit adayında 767 başakta Gliadin ve Glutenin protein elektroforezi yapılarak rapor hazırlanmıştır.

Tescil edilen, üretim izni verilen ve ıslahçı hakları kapsamında koruma altına alınan çeşitlere ait ayrıntılı bilgiler aşağıda verilmiştir.

**Çizelge 29.** 2017 Yılında Meyve Grubu Türlerine Göre Tescil Edilen Çeşitler

Sıra No	Ürün Grubu	Türü	Adet
1		Antepfıstığı	1
2		Aronya	1
3		Ayva	6
4		Badem	4
5		Ceviz	9
6		Kayısı	20
7	Meyve	Kestane	1
8		Mandarin	1
9		Nektarin	4
10		Prunus anacı	1
11		Şeftali	9
12		Üzüm	5
13		Zeytin	2
<b>Toplam</b>			<b>64</b>

13 bitki türünde toplam 64 çeşit tescil edilmiştir. Bu çeşitlerin 8 adedi kamu kuruluşlarına, 21 adedi üniversiteye ve 35 adedi ise özel sektör tohumculuk kuruluşlarına aittir

**Çizelge 30.** 2017 Yılında Tarla Bitkileri Grubu Türlerine Göre Tescil Edilen Çeşitler

Sıra No	Ürün Grubu	Türü	Adet
1		Arpa	10
2		Ekmeklik Buğday	42
3	Serin İklim Tahılları	Makarnalık Buğday	7
4		Yulaf	3
5		Tritikale	3
6		Mısır	31
7	Sıcak İklim Tahılları	Mısır Hattı	56
8		Çeltik	8
9		Sorgum	2
10	Yemeklik Dane Baklagiller	Kuru fasulye	1
11		Mercimek	2
12		Nohut	1
13	Tıbbi Aromatik Bitkiler	Çemen	1
14		Fesleğen	3
15		Ayçiçeği	22
16		Ayçiçeği Hattı	38
17		Pelemir	2
18		Tütün	2
19		Kolza	4
20	Endüstri Bitkileri	Pamuk	17
21		Patates	12
22		Soya	4
23		Şekerpancarı	14
24		Ketencik	1
25		İtalyan çimi	8
26		Arıotu	1
27		Kılçıksız Brom	1
28	Çayır Mera Yem Bitkileri	Üçgül	1
29		Yem Şalgamı	1
30		Yonca	2
31		Macar Fiği	2
32		Salkım otu	1
33	Yeşil Alan	Çimler	14
34		Tavus otu	1
35		Yumaklar	14
<b>Toplam</b>			<b>332</b>

35 bitki türünde toplam 332 tescil edilmiştir. Bu çeşitlerin 60 adedi kamu kuruluşlarına, 3 adedi üniversiteye ve 269 adedi ise özel sektör tohumculuk kuruluşlarına aittir.

**Çizelge 31.** 2017 Yılında Sebze Grubu Türlerine Göre Tescil Edilen Çeşitler

Sıra No	Ürün Grubu	Türü	Adet
1		Biber	38
2		Brokkoli	10
3		Cin mısır	6
4		Domates	180
5		Enginar	7
6		Havuç	17
7		Hıyar	1
8		Hindiba	1
9		Ispanak	11
10		Kabak	27
11		Karnabahar	33
12	Sebze	Karpuz	45
13		Kavun	32
14		Kereviz	1
15		Lahana	11
16		Patlıcan	13
17		Marullar	50
18		Soğan	3
19		Tatlı Mısır	11
20		Taze bezelye	13
21		Taze fasulye	44
22		Tere	3
23		Turp	9
24		Taze bakla	12
25	Taze börülce	2	
<b>Toplam</b>			<b>580</b>

25 bitki türünde toplam 580 çeşit tescil edilmiştir. Bu çeşitlerin 7 adedi kamu kuruluşuna, 1 adedi üniversiteye 572 adedi ise özel sektör tohumculuk kuruluşlarına aittir



**Çizelge 32.** 2017 Yılında Tarla grubu Türlerine Göre Üretim İzni verilen Çeşitler

Sıra No	Ürün Grubu	Türü	Adet
1		Arpa	12
2		E. Buğday	41
3	Serin İklim Tahılları	M. Buğday	3
4		Tritikale	3
5		Yulaf	2
6		Mısır	24
7	Sıcak İklim Tahılları	Mısır hattı	37
8		Sorgumlar	3
9		Çeltik	3
10		Kuru fasulye	2
11	Yemeklik Tane Baklagiller	Mercimek	3
12		Nohut	3
13		İtalyan çimi	4
14		Korunga	1
15	Çayır Mera Yem Bitkileri	Fiğ	1
16		Yem bezelyesi	8
17		Yonca	10
18	Yeşil Alan Çim Bitkileri	Çimler	1
19		Köpek dişi	1
20		Patates	18
21		Pamuk	6
22		Ayçiçeği	14
23	Endüstri Bitkileri	Ayçiçeği Hattı	12
24		Şekerpancarı	6
25		Soya	3
26		Tütün	2
<b>Toplam</b>			<b>223</b>

26 bitki türünde toplam 223 çeşide üretim izni verilmiştir. Bu çeşitlerin 25 adedi kamu kuruluşlarına, 1 adedi üniversiteye, 197 adedi ise özel sektör tohumculuk kuruluşlarına aittir.

**Çizelge 33.** 2017 Yılında Sebze Grubu Türlerine Göre Üretim İzni verilen Çeşitler

Sıra No	Ürün Grubu	Türü	Adet
1		Alabaş	2
2		Bakla	2
3		Bezelye	3
4		Domates	116
5		Biber	53
6		Brokkoli	3
7		Dereotu	1
8		Enginar	1
9		Hıyar	38
10		Ispanak	7
11		Taze fasulye	18
12		Kabak	16
13		K.Pancar	1
14	Sebze	Karnabahar	4
15		Lahana	10
16		Karpuz	13
17		Kavun	7
18		Marul	9
19		Mısırlar	9
20		Semizotu	1
21		Şalgam	1
22		Tere	1
23		Turp	4
24		Soğan	11
25		Pazı	1
26		Patlıcan	9
27		Roka	1
<b>Toplam</b>			<b>342</b>

27 bitki türünde toplam 342 çeşide üretim izni verilmiştir. Bu çeşitlerin 2 adedi kamu kuruluşlarına, 340 adedi ise özel sektör tohumculuk kuruluşlarına aittir.

**Çizelge 34.** 2017 Yılında Meyve Grubu Türlerine Göre Üretim İzni verilen Çeşitler

Sıra No	Ürün Grubu	Türü	Adet
1		Armut	1
2		Ceviz	2
3	Meyve	İncir	1
4		Muz	4
5		Zeytin	1
<b>Toplam</b>			<b>9</b>

5 bitki türünde toplam 9 çeşide üretim izni verilmiştir. Bu çeşitlerin 4 adedi kamu kuruluşlarına, 5 adedi ise özel sektör tohumculuk kuruluşlarına aittir.

**Çizelge 35. 2017 Yılında Türlerine Göre Koruma Altına Alınan Çeşitler**

Sıra No	Ürün Grubu	Türü	Adet
1	Serin İklim Tahılları	Arpa	3
2		E.Buğday	12
3		M.Buğday	3
4		Yulaf	1
5	Endüstri Bitkileri	Aspir	1
6		Haşhaş	2
7		Soya	2
8		Pamuk	2
9		Ayçiçeği	9
10		Patates	10
11	Yemelik Tane Baklagiller	Kuru Fasulye	2
12	Sıcak İklim Tahılları	Çeltik	2
13		Mısır	6
14	Sebze	Domates	14
15		Karpuz	2
16		Kavun	1
17		Biber	7
18		Tatlı mısır	1
19		Havuç	2
20		Hıyar	12
21		İspanak	4
22		Marul	4
23		Soğan	1
24	Meyve	Prunus anacı	2
25		Üzüm	17
26		Elma	4
27		Maviyemiş	3
28		Kayısı	7
29		Çilek	2
30		Şeftali	5
31	Nektarin	1	
32	Süs Bitkileri	Karanfil	3
33		Flamingo çiçeği	2
<b>Toplam</b>			<b>149</b>

33 bitki türünde toplam 149 çeşit koruma altına alınmıştır. Bu çeşitlerin 36 adedi kamu kuruluşlarına, 1 adedi üniversiteye, 112 adedi ise özel sektör kuruluşlarına aittir.

### 3.2. Elektroforez Çalışmaları

2017 yılı içinde Gliadin protein elektroforezinde 41 çeşit adayında 587 başak çalışılmış ve raporlanmıştır. Glutenin protein elektroforezinde ise 36 çeşit adayında 180 başakta çalışılmış ve raporlanmıştır.

# DIĞER FAALİYETLER



## 4. DİĞER FAALİYETLER

### 4.1. Eğitim

Mevcut sertifikasyon işlemlerinde yeknesaklık ve bütünlük sağlamak amacı ile Bakanlığımız tarafından Tohumluk Kontrolör Eğitimleri ve ISTA Kurallarına Göre Numune Alma Güncellemeleri konusunda eğitim düzenlenmiştir.

2017 Yılı yetki devri kapsamında “Yem Bitkileri ve Yemelik Tane Baklagiller Tohumluğu Yönetmeliği” ve “Tahıl Tohumları Sertifikasyonu ve Pazarlaması Yönetmeliği” ve Laboratuvar çalışmaları konularında eğitimler verilmiştir.

Ayrıca kuruluş teknik ve idari personeline yönelik olarak kurum içi eğitimler düzenlenmiştir.

**Çizelge 36.** Tohumluk Tescil ve Sertifikasyon Merkez Müdürlüğü Teknik Personelinin 2017 Yılında Kurum İçi Katıldığı Eğitimler

	Eğitimin		Eğitime Katılanlar		Eğitimi veren Kişi
	Konusu	Süresi	Kurum	Sayısı	
1	ISTA Kuralları Güncellemeleri (NKK Laboratuvarı)	1 gün	NKK Laboratuvarı Personeli	7	S.KURT
2	ISTA Kuralları Güncellemeleri (Safiyet Laboratuvarı)	1 gün	Safiyet Laboratuvarı Personeli	4	B.ÖZTÜRK
3	ISTA Kuralları Güncellemeleri (Çimlendirme Laboratuvarı)	1 gün	Çimlendirme Laboratuvarı Personeli	5	H.AYDOĞMUŞ
4	EBYS	1 gün	Sertifikasyon Birim Personeli	20	Sait K.GÜVEN
5	Çimlenme Analizi ve Fide Değerlendirme	1 gün	Çimlendirme Laboratuvarı Personeli	5	M.KIZMAZ
6	Çimlendirme Laboratuvarı Talimat Değişikliği	1 gün	Çimlendirme Laboratuvarı Personeli	5	M.KIZMAZ
7	Safiyet Laboratuvarı ISTA Kurallarına Göre Diğer Tohum Tespiti ve Saklanması.	1 gün	Safiyet Laboratuvarı Personeli	8	S.KURT
8	ISTA Kuralları Nem Analizi	1 gün	Safiyet Laboratuvarı Personeli	8	S.KURT
9	Tetkikçilerin Eğitimi	1 gün	İlgili Personel	5	N.ARSLAN

**Çizelge 37. Tohumluk Tescil ve Sertifikasyon Merkez Müdürlüğü Teknik Personelinin 2017 Yılında Vermiş Olduğu Eğitimler**

	Eğitimin		Eğitime Katılanlar		Eğitimin Yapıldığı Yer	Eğitimi veren Kuruluş
	Konusu	Süresi	Kurum	Sayısı		
1	ISTA Kurallarına Göre Numune Alma Güncellemeler	1 gün	İl Müdürlükleri ve Sertifikasyon kuruluşları	35	ANKARA	TTSM
2	Laboratuvar Yetki Devri “Tahıllar “	5 gün	Özel Sektör Laboratuvarları	16	ANKARA	TTSM
3	Laboratuvar yetki Devri “Yemelik Tane Baklagiller”	5 gün	Özel Sektör Laboratuvarları	7	ANKARA	TTSM
4	Kontrolör Eğitimi	5 gün	İl Müdürlükleri ve Sertifikasyon Kuruluşları	184	ANTALYA	BÜGEM-TTSM
5	Azerbaycan’da Tohum Sektörü Geliştirme Projesi	5 gün	BSQTN DX-Bakü	3	ANKARA	TTSM

#### 4.2. Kalite Güvence Sistemi ve Akreditasyon

2017 yılı aralık ayında ISO/IEC/17025 ‘e göre planlanan kurum içi denetim yapılmıştır. Denetim sonrası tespit edilen minör uygunsuzluklar için birimler tarafından düzeltici önleyici faaliyetler başlatılarak uygunsuzluklar giderilmiştir. Kalite güvence sisteminin gözden geçirilmesi için yılda bir defa yapılan yönetimin gözden geçirmesi toplantısı yapılarak sitem değerlendirilmiş ve bir sonraki yıl için hedefler belirlenmiştir. Laboratuvar personellerinin performanslarının ölçülmesi için karşılaştırma testleri yapılmış sonuçlar toleranslar içinde tespit edilmiştir. Kurum içinde kullanılan aletlerin yıllık kalibrasyonları yapılmıştır. Sistemin geliştirilmesi için birimlerden gelen düzeltici önleyici faaliyetler değerlendirilerek gerekli çalışmalar yapılmıştır. Kurum içinde kullanılan aletlerin yıllık kalibrasyonları yapılmıştır. Sistemin geliştirilmesi için birimlerden gelen düzeltici önleyici faaliyetler değerlendirilerek gerekli çalışmalar yapılmıştır.

#### 4.3. Yurtiçi Hakem Testleri

Sertifikasyon kuruluşları arasında teknik işbirliğini arttırmak, metod birlikteliğini sağlamak için her yıl 05.12.2001 tarihi ve 1451 sayılı bakanlık oluru ile yürürlüğe giren yurt içi hakem testi talimatı çerçevesinde 3 adet hakem testi uygulanmaktadır. 2017 yılında aşağıdaki türlerde 3 test uygulanmıştır.

- 17-1 Buğday ve Şekerpancarı Tam analiz
- 17-2 Mısır ve Pamuk Tam analiz
- 17-3 Ayçiçeği ve Arpa Tam analiz

Hakem testlerinin tamamı sonuçlandırılmış olup, değerlendirmeler Bitkisel Üretim Genel Müdürlüğü ile programa katılan sertifikasyon kuruluşlarına gönderilmiştir.

#### 4.4. Uluslararası (ISTA) Hakem Testleri

Uluslararası Tohum Test Birliği (ISTA) üye laboratuvarlarının akredite oldukları konularda her yıl yılda üç defa olmak üzere hakem testi (referee test) uygulamaları yapılmaktadır. Buradaki amaç üye laboratuvarların bilgi yeterliliğini tespit etmek ve bu verilerle her 3 yılda bir akreditasyon amaçlı yapılan uluslararası denetimlerde görülen eksiklikleri giderici tedbirler almaktır. 2017 yılında bu konuda yapılan 3 analiz aşağıda yer almaktadır. ISTA tarafından yapılan değerlendirmelerde başarılı sonuçlar elde edilmiştir.

17-1 *Festuca arundinacea* (kamışsı yumak) numunelerine ait safiyet, diğer tohumların teşhisi ve çimlenme analizi yapılarak analiz sonuçları ISTA 'ya gönderilmiştir. Bu numuneyle birlikte laboratuvarın pratiğini arttırmak amacıyla Seed Mixture olarak 100'ü aşkın tohum türü teşhis amacıyla müdürlüğümüz safiyet laboratuvarı için gönderilmiş ve bahsi geçen tohumların teşhisi yapılarak sonuçlar ISTA'ya gönderilmiştir.

17-2 *Trifolium repens* (Ak üçgül) numunelerine ait safiyet, diğer tohumların teşhisi, nem ve çimlenme analizi yapılarak analiz sonuçları ISTA 'ya gönderilmiştir.

17-3 *Gypsophila elegans* (Bahar yıldızı) numuneleri çimlenme analizi amacıyla ISTA'dan Müdürlüğümüze gönderilmiş olup analiz işlemleri başlatılmıştır.

17-4 *Lolium perenne* (İngiliz çimi) numuneleri safiyet, diğer tohumların teşhisi ve çimlenme analizi ve Lot 1 için ISTA Orange original sertifika düzenlenmesi amacıyla ISTA'dan Müdürlüğümüze gönderilmiş olup analiz işlemleri başlatılmıştır.

#### **4.5. Yayın ve Dokümantasyon**

2017 yılında Müdürlüğümüz tarafından hazırlanan faaliyet raporları ile tescil raporları gibi periyodik yayınlar hazırlanarak web sitemizde yayınlanmıştır. Yıl içerisinde kayıt altına alınan çeşitlere ait listeler güncellenerek düzenli olarak web sitemizde yayınlanmıştır. Web sayfası güncellenerek ilgililerinin düzenli bilgilenebilmesi sağlanmıştır. Ayrıca; stajyer başvuruları değerlendirilmiş, kabul işlemleri sonrası ilgili üniversite ve kurumlarla yazışmaları yapılarak tüm işlemlerin sonlanması sağlanmıştır.