



T.C. TARIM VE ORMAN BAKANLIĞI  
BİTKİSEL ÜRETİM GENEL MÜDÜRLÜĞÜ  
Tohumluk Tescil ve Sertifikasyon Merkez Müdürlüğü

# 2018 YILI FAALİYET RAPORU



ANKARA - 2019

# **TTSM**

## **Yayın Kurulu**

**Başkan**  
**Ali ERDEN**

### **Yayına Hazırlayanlar**

**Dr. Mustafa YAŞAR**  
**Ali GÜMÜŞ**  
**Dr. Mehmet SEZGİN**  
**Mustafa KIZMAZ**  
**Ertan GÜNEY**  
**Mehmet Emin KILIÇ**



## **TOHUMLUK TESCİL VE SERTİFİKASYON MERKEZİ MÜDÜRLÜĞÜ**

ADRES : Gayret mah. Fatih Sultan Mehmet Bulvarı No:62 06172 Yenimahalle / ANKARA  
Tel : 0 312 315 46 05 (pbx)  
Faks : 0 312 315 09 01  
Web : [www.tarimorman.gov.tr/BUGEM/TTSM](http://www.tarimorman.gov.tr/BUGEM/TTSM)

# ÖNSÖZ

Dünya’da olduğu gibi ülkemizde de tarımsal üretimde sağlanan ilerlemelerde, verim ve kalite yönünden geliştirilen yeni bitki çeşitlerinin ve kaliteli tohumluk kullanımının etkisi büyük olmuştur. Bitkisel üretimde, verim ve kaliteyi arttırmayı gaye edinen tarımsal politika ve stratejiler tarımda mutlaka üstün nitelikli çeşitlere ait sertifikalı veya kaliteli tohumluk ve benzeri materyali kullanımını hedeflemektedir.

TTSM, 5553 Sayılı Tohumculuk Kanunu ve buna ilişkin Yönetmeliklerle belirlenen esaslar çerçevesinde çeşit tescil ile tohumluk kontrol ve sertifikasyon hizmetlerini yürütmektedir. Kuruluş, 1963 yılında Uluslararası Tohum Test Birliği’ne (ISTA) üye olarak uluslar arası sertifika verme yetkisini elde etmiştir. 1968 yılından bu yana OECD Tohum Sertifikasyonu Sisteminde üretilen tohumluklara OECD Çeşit Sertifikasını Bakanlığımız adına vermeye yetkili tek yetkili kuruluş olarak görev yapmaktadır. Ülkemiz 2007 tarihi itibarıyla Uluslar arası Yeni Bitki Çeşitleri Koruma Birliği (UPOV)’ ne üye olmuş ve Kuruluşumuz FYD testlerini bu (UPOV) kurallara göre yapmaktadır.

Kamu ve Özel Sektör Tarımsal Araştırma Kuruluşları ve Üniversiteler tarafından geliştirilen, ayrıca yurt dışında ıslah edilen yeni çeşitler Kuruluşumuzca tarımsal değerleri yönünden test edilerek bunların mevcut çeşitlerden farklı, yeknesak ve durulmuş oldukları tespit edilmekte ve çeşide ait özellikler kayıt altına alınmaktadır. Çeşit tescil faaliyetleri; Farklılık, Yeknesaklık ve Durulmuşluk (FYD) testleri ile tarımsal değerleri ölçme (TDÖ) denemeleri olmak üzere Müdürlüğe ait arazilerin yanı sıra Tohum Sertifikasyon Test Müdürlük’ne ait arazilerde müştereken yürütülmektedir.

2018 yılı TDÖ denemeleri, 42 değişik bitki türünde 681 aday ve 376 standart çeşitle, ülkemizin değişik bölgelerindeki 462 lokasyonda yürütülmüştür.

Ayrıca 2018 yılında tarla bitkilerinde 50 türde 791 aday çeşitle 74 lokasyonda, sebze 37 türde 807 aday çeşitte 77 lokasyonda, meyvede 24 türde 66 aday çeşitte 34 lokasyonda Farklılık, Yeknesaklık ve Durulmuşluk (FYD) denemeleri kurulmuştur.

2018 yılında tescil denemeleri tamamlanan aday çeşitlerin tescil, üretim izni ve ıslahçı hakkı verilmesine ilişkin 48 adet Tescil Komitesi toplantısı yapılmıştır. Bu toplantılarda değişik türlere ait 606 çeşide üretim izni verilmiş, 699 çeşit tescil edilmiş, ayrıca Islahçı Hakkı uygulamaları kapsamında 234 çeşit koruma altına alınmıştır.

Kuruluşumuz tarafından 2018 yılında toplamda 332.779.040 kg tohumluk üretimi için 4.611 adet yurtiçi belge düzenlenmiştir.

Yıl içerisinde 2.160 adet numunede toplam 30.837.161 kg. tohumluk için OECD Sertifikası, 1.033 adet numunede 10.211.310 kg. tohumluk için ISTA Orange Uluslararası Parti Sertifikası, 757 adet numunede 20.338.000 kg. tohumluk için ISTA Blue Uluslararası Numune Sertifikası düzenlenmiştir.

Yurtiçi ve ihracaat amaçlı yapılan farklı sınıflardaki tohum üretimleri için 3.964.049 adet etiket düzenlenmiştir. Ayrıca; 3.333.190 kg tohumluk için ithalat, 420.247 kg tohumluk için ise ihracat izin belgesi düzenlenmiştir.

Diğer taraftan, sertifikalı fidan üretim faaliyetinde bulunan 26 sı kamu kuruluşu, 503 ü özel sektöre ait olmak üzere 529 adet işletmede 104.309.465 adet meyve fidanı, 2.270.864 adet asma fidanı sertifikalandırılmıştır.

Yıl boyunca 9 özel sektör kuruluşu tarafından 82.096.000 adet üretilen çilek fidesi sertifikalandırılmıştır.

2018 yılında kamu ve özel sektörlere ait kuruluşlar tarafından talep edilen aşılı ve aşısız meyve-asma türlerine ait toplam 14.269.294 adet fidan etiket talebi karşılanmıştır.

Çeşit tescil, post kontrol ile kontrol ve sertifikasyon hizmetlerinin yürütülmesindeki yardımlarından dolayı işbirliği yaptığımız tüm kuruluş ve firmalara teşekkür ederim. Ayrıca teknik ve idari hizmetlerin aksatılmadan yürütülmesinde üstün çaba gösteren teknik, idari ve işçi tüm personele şükranlarımı sunar, gelecek yıllarda da aynı başarı ve çalışmalarının devamını dilerim.

**Ali ERDEN**  
Müdür

## I. KURULUŞUN TARİHÇESİ

Ülkemizde, Tohumluk Sertifikasyonu ile ilgili faaliyetlere ilk olarak Ankara Üniversitesi Ziraat Fakültesi'nde başlanmıştır. Daha sonra, aynı amaçla 1959 yılında "Tohumluk Kontrol ve Sertifikasyon Enstitüsü" kurulmuş ve bu tarihten itibaren tohumluk sertifikasyonu ile ilgili hizmetler bu enstitü tarafından yürütülmüştür. Ülkemizde araştırma ve geliştirme faaliyetlerinin bir sonucu olarak yeni çeşitlerin ortaya konulması ve bu çeşitlerin tarafsız bir kuruluşça tescil edilmesi gereği üzerine 1960 yılında "Bölge Çeşit Deneme Enstitüsü" kurulmuştur. Aynı yıllarda ülkemizde tohumluk sertifikasyon hizmetlerin yaygınlaştırmak amacıyla Samsun, İstanbul, İzmir, Antalya ve Mersin'de tohumluk sertifikasyon laboratuvarları kurulmuştur.

21.08.1963 tarihinde 308 Sayılı "Tohumlukların Tescil, Kontrol ve Sertifikasyonu Hakkında Kanun" kabul edilmiş ve tohumlukların sertifikasyonuna ilişkin faaliyetler bu Kanun hükümlerine göre yürütülmüştür. Aynı yıl Ülkemiz ISTA'ya (Uluslararası Tohum Test Birliği) üye olmuştur. 1966 yılında ise sırasıyla şekerpancarı, hububat, mısır, ayçiçeği, soya, pamuk ve çayır mer'a ve yem bitkilerinde OECD (Ekonomik Kalkınma ve İşbirliği Teşkilatı) tohumluk sertifikasyon Sistemine dahil olmuş, 18 Kasım 2007 tarihi itibarıyla de UPOV'a (Uluslararası Yeni Bitki Çeşitlerini Koruma Birliği) üye olmuştur

Tarım ve Köyişleri Bakanlığı'nın teşkilat ve görevleri hakkındaki 3161 sayılı Kanun çerçevesinde 01.08.1986 tarihinde yapılan reorganizasyon sonucunda "Tohumluk Kontrol ve Sertifikasyon Enstitüsü" ve "Bölge Çeşit Deneme Enstitüsü" birleştirilmiştir. 01.01.1987 tarihinde yapılan yeni düzenleme ile Kuruluş Tohumluk Tescil ve Sertifikasyon Merkezi Müdürlüğü adını almıştır. [Gıda, Tarım ve Hayvancılık Bakanlığının Teşkilat ve Görevleri Hakkındaki](#) 03.06.2011 Tarih ve 639 nolu Kanun Hükmündeki Kararname ile Kuruluş "**Tohumluk Tescil ve Sertifikasyon Merkez Müdürlüğü**" adını almıştır. Aynı Kararname ile Adana, Antalya ve Samsun illerinde tohumluk sertifikasyon test müdürlükleri kurulmuştur.

Müdürlüğümüzde kalite güvence sistemi oluşturularak 2000 yılında TSE'den TS-EN-ISO 9002 belgesi alınmıştır. Sonrasında, kurulan sistem ve çalışmaların da katkısıyla 2001 yılında ISO/IEC 17025, EN 45001 ve ISO Guide 25 standartları çerçevesinde ISTA tarafından Müdürlüğümüzün akreditasyonu onaylanmıştır. Akreditasyon her üç yılda bir yapılan ISTA denetimiyle yenilenmektedir. Son denetim ve sonrasında akreditasyonun yenilemesi 2016 yılında yapılmıştır.

İthalat ve İhracat Uygulama Genelgesi ile Müdürlüğümüz, 2016 yılında tohumluklara ithalat ve ihracat ön izni verme konusunda yetkilendirilmiştir.

## II. KURULUŞUN GÖREVLERİ

Kuruluş, 5553 sayılı Tohumluk Kanunu ve 5042 sayılı Yeni Bitki Çeşitlerine Ait İslahçı Haklarının Korunmasına İlişkin Kanun, bağlı yönetmelikler, tebliğ ve talimatlar çerçevesinde görev yapmaktadır. Bu görevler;

- a- Üretimde olan çeşitlere ait tohumlukların, kontrol ve sertifikasyonuna ilişkin işlemleri yürütmek, bu amaçla tarla kontrollerini ve laboratuvar muayenelerini yapmak, yurtiçi sertifikaları düzenlemek,
- b- Bitki çeşitlerinin kayıt ve koruma altına alınması ile ilgili işlemleri yürütmek ve arşivlemek,
- c- Teknik talimatları, teknik soru anketlerini ve çeşit özellik belgelerini hazırlamak ve güncellemek,
- ç. Kayıt altına alınan çeşitlere ait özellik belgeleri, tescil raporları, protokolleri, resim ve slaytları arşivlemek, standart numuneleri muhafaza etmek,
- d- Ülkemizin üye olduğu uluslararası organizasyonların teknik çalışmalarına katılmak,
- e- Görev alanları ile ilgili diğer ülke kuruluşları ile işbirliği yapmak ve ortak çalışmalar yürütmek,
- f- Çeşit tescil, kontrol ve sertifikasyon ve çeşit koruma ile ilgili ücretleri her yıl belirleyerek ilgili birimlere sunmak.

- g- Genel Müdürlük tarafından belirlenen türlerde son kontrolleri yapmak ve raporları hazırlayarak ilgili yerlere sunmak,
- ğ- Tohumluk etiketleri ile uluslararası tohumluk sertifikalarını düzenlemek,
- h- Sertifikasyon kuruluşlarının kalite kontrol standartlarını belirlemek ve uygulamaları denetlemek,
- ı- Bakanlık politikaları doğrultusunda görev alanı ile ilgili olarak Bakanlık personeli, üretici, tüketici ve özel sektör bazında uygulamalı eğitim ve yayım çalışmaları yapmak,
- i- Sertifikasyon kuruluşlarının hakem testlerinin yapılmasını sağlamak,
- j- Şahit ve post kontrol numunelerini yasal süre içerisinde saklamak,
- k- Yıllık genel bütçe ve döner sermaye bütçe tekliflerini hazırlayıp onaya sunmak,
- l- Biyoteknolojik yöntemler ile çeşit safiyeti ve karakterizasyonu ile ilgili çalışmalar yapmak,
- m- Görev alanları ile ilgili Araştırma Master Planı ve Tarımsal Araştırmalar ve Politikalar Genel Müdürlüğü (TAGEM) tarafından belirlenen Araştırma Yönetimi Prosedürlerine uygun olarak araştırmalar planlamak, yapmak ve yaptırmak,
- n- Denetim amaçlı numunelerin analizlerini yapmak,
- ö- Kurumun çalışmaları ile ilgili raporları oluşturmak ve Genel Müdürlüğe sunmak,
- o- Tescil ve sertifikasyon sistemi ile ilgili ülke çapında yürütülen faaliyetler ile ilgili raporlar oluşturmak ve Genel Müdürlüğe sunmak,
- p- İthalat ve İhracat ön izinlerini düzenlemek,
- r- Tohumluk Genel Müdürlük tarafından verilen benzer görevleri yerine getirmektir.

### **III. PERSONEL DURUMU**

Müessesede 1 Müdür (Mühendis), 1 Müdür Yardımcısı (Mühendis), 42 Ziraat Mühendisi, 2 Sözleşmeli Mühendis, 1 Döner Sermaye Saymanı, 1 Biyolog, 15 Tekniker (Ziraat), 3 Sağlık Teknikeri, 3 Veteriner Sağlık Teknikeri, 4 Tekniker (Diğer), 4 Teknisyen, 6 Laborant, 1 Şef, 1 Ayniyat Saymanı, 1 Sivil Savunma Uzmanı, 5 Şoför, 3 Bilgisayar İşletmeni , 6 Veri Hazırlama ve Kontrol İşletmeni, 2 Memur, 3 geçici görevli Memur, 3 Teknisyen Yardımcısı, 1 Hizmetli, 10 Daimi İşçi, 1 Döner Sermaye İşçisi olmak üzere toplam 120 personel görev yapmaktadır.

### **IV. ARAZİ VE TESİS DURUMU**

Müdürlüğümüz İstanbul Yolu üzerinde Yenimahalle Tarım Kampüsü'nde bulunmaktadır. Merkezde 2.000 m<sup>2</sup> cam sera ve 7.000 m<sup>2</sup> araziye sahiptir. Sincan İlçesi İlyakut Köyünde 250 dekar araziye sahiptir. Çeşit tescil denemeleri, müessese ile kamu ve özel sektör tarımsal araştırma kuruluşlarına ait alanlarda yürütülmektedir. FYD ve Post Kontrol Denemeleri ise Müesseseye ait arazilerin yanı sıra Çayırova ve Beydere Tohum Sertifikasyon Test Müdürlükleri'ne ait arazilerde müştereken yürütülmektedir.

**MÜDÜR**

**İÇ KONTROL BİRİMİ**

**SİVİL SAVUNMA  
BİRİMİ**

**DÖNER SERMAYE  
SAYMANI**

Saymanlık

Veznedarlık

Ambar ve  
Ayniyat

**MÜDÜR  
YARDIMCISI**

**KALİTE GÜVENCE**

**EĞİTİM**

**KALİBRASYON**

**İŞ SAĞLIĞI VE  
GÜVENLİĞİ BİRİMİ**

**ÇEŞİT TESCİL  
BİRİMİ**

**KONTROL VE  
SERTİFİKASYON  
BİRİMİ**

**ÇEŞİT  
KORUMA VE  
ARŞİV BİRİMİ**

**YAYIN  
DOKÜMANTASYON  
VE DIŞ İLİŞKİLER  
BİRİMİ**

**İDARİ VE MALİ  
İŞLER BİRİMİ**

Tahıllar

Endüstri Bitkileri

Sebzecilik

Çayır Mer'a ve  
Yem bitkileri

Yemeklik Tane  
Baklagiller

İtri, Tıbbi ve Süs  
Bitkileri

Meyvecilik ve  
Bağcılık

Numune Kabul  
Kayıt ve  
Değerlendirme

Çeşit Safiyet

Tohum  
Çimlendirme ve  
Test

Tohum Sağlığı ve  
Diğer Testler

Tohum Kontrol  
Denemeleri

Etiket

Kayıt, Kabul ve  
Değerlendirme

Tarla Den. ve  
Lab. Testleri

Elektroforez ve  
Diğer Testler

Yayın

Dokümantasyon

Diş İlişkiler

Personel ve  
Özlük İşleri

Genel Bütçe ve  
Tahakkuk

Ambar ve  
Ayniyat

Yardımcı  
Hizmetler

Evrak Kayıt,  
Kabul ve Arşiv

Yazı İşleri

Ulaştırma Bakım  
Onarım

## V. FAALİYET ÖZETLERİ

2018 yılı TDÖ denemeleri, 42 değişik bitki türünde 681 aday ve 376 standart çeşitle, ülkemizin değişik bölgelerindeki 462 lokasyonda yürütülmüştür. (Çizelge 1)

**Çizelge 1.** TDÖ Denemeleri Yapılan Çeşit ve Lokasyon Sayıları

Bitki Grubu	Aday Çeşitler	Standart Çeşitler	Toplam	Lokasyon Sayısı
Serin İklim Tahılları	235	119	354	123
Sıcak İklim Tahılları	107	32	139	60
Endüstri Bitkileri	174	92	266	112
Yemelik Tane Baklagiller	33	31	64	34
Çayır mera yem bitkileri	132	102	234	133
<b>TOPLAM</b>	<b>681</b>	<b>376</b>	<b>1.057</b>	<b>462</b>

2018 yılında tarla bitkilerinde 50 türde 791 aday çeşitle 74 lokasyonda, sebze 37 türde 807 aday çeşitte 77 lokasyonda, meyvede 24 türde 66 aday çeşitte 34 lokasyonda Farklılık, Yeknesaklık ve Durulmuşluk (FYD) denemeleri kurulmuştur.

2018 yılında tescil denemeleri tamamlanan aday çeşitlerin tescil, üretim izni ve ıslahçı hakkı verilmesine ilişkin 48 adet Tescil Komitesi toplantısı yapılmıştır. Bu toplantılarda değişik türlere ait 606 çeşide üretim izni verilmiş, 699 çeşit tescil edilmiş, ayrıca Islahçı Hakkı uygulamaları kapsamında 234 çeşit koruma altına alınmıştır.

2018 yılında Kuruluşumuz tarafından, 347 adet (20.784.117 kg) Elit, 473 adet (62.559.812 kg) Orijinal, 2.462 adet (231.922.014 kg) Sertifikalı tohumluk sertifikası verilmiştir. Aynı yıl içinde 107 adet (2.331.000 kg) Analiz Raporu, 529 adet Analiz Sonuç Formu, 675 adet (14.722.096 kg) Tohumluk Olamaz Raporu ve 18 adet (460.000 kg) Standart Tohumluk Raporu verilmiştir. TTSM tarafından toplamda 332.779.040 kg tohumluk üretimi için 4.611 adet yurt içi belge düzenlenmiştir.

2018 yılında 2.160 adet numunede toplam 30.837.161 kg. tohumluk için OECD Sertifikası, 1.033 adet numunede 10.211.310 kg. tohumluk için ISTA Orange Uluslararası Parti Sertifikası, 757 adet numunede 20.338.000 kg. tohumluk için ISTA Blue Uluslararası Numune Sertifikası düzenlenmiştir.

Yurtiçi ve ihracaat amaçlı yapılan farklı sınıflardaki tohum üretimleri için 3.964.049 adet etiket düzenlenmiştir. Ayrıca; 3.333.190 kg tohumluk için ithalat, 420.247 kg tohumluk için ise ihracat izin belgesi düzenlenmiştir.

Diğer taraftan, sertifikalı fidan üretim faaliyetinde bulunan 26 sı kamu kuruluşu, 503 ü özel sektöre ait olmak üzere 529 adet işletmede 104.309.465 adet meyve fidanı, 2.270.864 adet asma fidanı sertifikalandırılmıştır.

2108 yılında 9 özel sektör kuruluşu tarafından 82.096.000 adet üretilen çilek fidesi sertifikalandırılmıştır.

2018 yılında kamu ve özel sektörlere ait kuruluşlar tarafından talep edilen aşılı ve aşısız meyve-asma türlerine ait toplam 14.269.294 adet fidan etiket talebi karşılanmıştır.

Bu faaliyetlerin yanı sıra kuruluşumuzda görevli teknik elemanların yurt içi ve yurt dışında uzmanlık konularıyla ilgili hizmet içi eğitimleri sağlanırken, diğer yandan da gerek kamu sektörü ve gerekse özel sektöre ait kuruluşlarda görev yapan teknik elemanlara tescil ve sertifikasyon konularında değişik zamanlarda eğitim verilmiştir.



# İÇİNDEKİLER

<b>1</b>	<b>ÇEŞİT TESCİL BİRİMİ</b>	<b>8</b>
1.1	Tescil Faaliyetleri	8
1.2	İslahçı Hakları Kapsamında Yapılan Teknik İncelemeler	16
<b>2</b>	<b>TOHUMLUK KONTROL VE SERTİFİKASYON BİRİMİ</b>	<b>18</b>
2.1.	Giriş	18
2.2	Tohumluk Beyannamesi Verilmesi (Müracaat	19
2.3	Tarla Kontrolleri	19
2.4	Numune Alma	20
2.5	Laboratuvar Analizleri	<b>20</b>
2.5.1	Numune Kayıt Kabul ve Değerlendirme Laboratuvarı	<b>20</b>
2.5.2	Çeşit Safiyet Laboratuvarı	<b>20</b>
2.5.3	Tohum Çimlendirme ve Test Laboratuvarı	20
2.5.4	Diğer Testler	<b>20</b>
2.6	Sertifikalandırma	20
2.6.1	Yurtiçi Sertifikalandırma	<b>20</b>
2.6.2	Yurtdışı Sertifikalandırma	24
2.7	Etiketleme	26
2.7.1	Yurtiçi Amaçlı Etiketleme	26
2.7.2	Yurtdışı Amaçlı Etiketleme	26
2.8	Kontrol Denemeleri	27
2.8.1	Giriş	27
2.8.2	Hububat Ön ve Son Kontrol Denemeleri	27
2.8.3	Mısır Son Kontrol Denemeleri	29
2.8.4	Ayçiçeği Son Kontrol Denemeleri	29
2.8.5	Pamuk Son Kontrol Denemeleri	29
2.8.6	Sebze Son Kontrol Denemeleri	29
2.9	İthalat İhracaat İzin Belgesi İşlemleri	30
2.10.	Meyve - Asma Fidan Ve Çilek Fide Sertifikasyonu	30
2.10.1	Geçmiş Yıllarda Yapılan Çalışmaların Özeti	30
2.10.2	2016 Yılı Çalışmaları	31
<b>3</b>	<b>ÇEŞİT KORUMA VE ARŞİV BİRİMİ</b>	<b>35</b>
3.1	Koruma ve Arşiv Faaliyetleri	35
3.2	Elektroforez Çalışmaları	41
<b>4</b>	<b>DiĞER FAALİYETLER</b>	<b>43</b>
4.1	Eğitim	43
4.2	Kalite Güvence Sistemi ve Akreditasyon	44
4.3	Yurtiçi Hakem Testleri	44
4.4	Uluslararası (ISTA) Hakem Testleri	44
4.5	Yayın ve Dokümantasyon	45



# ÇEŞİT TESCİL BİRİMİ



# 1. 2018 ÇEŞİT TESCİL BİRİMİ

## 1.1. Tescil Faaliyetleri

Ülkemizde yürütülen çeşit tescil çalışmalarının başlıca iki temel amacı vardır. Tescile konu olan çeşidin ayırt edici özelliklerini belirleyip tanımlayarak bir buluş ya da yenilik olarak kayıt altına almak ve gerekirse kaydedilen bu bilgileri referans olarak kullanmak ve bu çeşit adayının ülke tarımı için taşıdığı ekonomik değeri belirlemektir. Bütün bu işlemlerin sonucunda çeşitlerin kayıt altına alınması ile ülkemizde üretilen ve yurt içinde ya da yurtdışına satılan tohumluğun kalitesi de güvence altına alınır. Sözü edilen bu amaca uygun olarak tüm bu teknik uygulamalar ve işlemler bir sistem içinde yapılmaktadır.

Bitki Çeşitlerinin Kayıt Altına Alınması Yönetmeliği 13.01.2008 tarih ve 26755 sayılı Resmi Gazete’de yayınlanarak yürürlüğe girmiştir. Kayıt işlemleri ile ilgili başvuru kabulü ve teknik uygulamalar Tarım ve Orman Bakanlığı adına “Tohumluk Tescil ve Sertifikasyon Merkez Müdürlüğü” tarafından yürütülmektedir.

Bu Yönetmelik, tarla bitkilerinde 129, sebze türlerinde 58, meyve ve asma da 71 türe ait çeşitlerin kayıt altına alınması ile ilgili işlemleri kapsar. Listede yer almayan türler için 43. Madde hükümleri geçerlidir. (Eklerde yer almayan türlere ait çeşitlerin kayıt altına alma işlemleri, türlerin ait olduğu cinslerdeki diğer türlere ait bu Yönetmelik hükümlerine göre, TTSM tarafından, teknik gerekliliklerin tamamlanması sonrasında başlatılır).

Çeşidi ıslah eden ya da geliştiren araştırma kuruluşları (kamu, özel ve üniversite), gerçek kişiler ve yetki belgesine sahip tohum üreticisi kuruluşlar tescil için başvuruda bulunabilirler. Bu özelliklere sahip kuruluşlar; tarla bitkileri türlerinde, yurt içinde ya da yurt dışında geliştirilmiş çeşitleri, yurt dışında ıslah edilmiş ancak yurt dışında tescil edilmemiş çeşitleri, yurt dışında ıslah edilip yine yurt dışında kayıt altına alınmış çeşitler tescil edilmesi amacıyla başvuru yapabilirler. Başvuru öncesinde çeşit sahibi kuruluşlar, çeşit adayının gelişme tabiatına uygun, eş zamanlı olarak en az iki lokasyonda bir yetiştirme sezonu veya tek lokasyonda iki yetiştirme sezonu deneme kurarlar. Bu denemelerin değerlendirildiği bir rapor ve gerekli belgelerin yer aldığı başvuru dosyası ile Yönetmelikte bildirilen tarihlerde Tohumluk Tescil ve Sertifikasyon Merkez Müdürlüğüne başvuruda bulunurlar. Buna göre, kayıt başvuruları, yazlık ekimler için; Ocak ve Şubat, kışlık ekimler için; Temmuz ve Ağustos ayları olarak belirlenmiştir. Sebze türlerinde başvurular Şubat, Mayıs ve Ekim, meyve türleri, asma ve çilek de başvuru ise Şubat ve Ekim ayları olarak belirlenmiştir. Üretim izinleri için başvurular ise, tescil başvuruları için geçerli olan ayların ilk haftası olarak bildirilmiştir.

Tescil işlemleri, TTSM tarafından eş zamanlı olarak Tarımsal değerleri ölçme denemeleri (TDÖ) ve farklılık, yeknesaklık ve durulmuşluk (FYD) testleri olmak üzere iki ayrı aşamada gerçekleştirilir.

Tarla bitkilerinde tescil denemeleri; en az üç lokasyonda, iki yetiştirme sezonu TDÖ denemeleri, en az bir lokasyonda iki yetiştirme sezonu FYD testi ile eş zamanlı olarak yürütülür. TTSM’nin imkânlarının yetmediği durumlarda TTSM’nin koordinatörlüğünde çeşit isimleri saklı kalmak koşulu ile araştırma kuruluşları ile yapılacak bir protokolle TDÖ denemeleri bu kuruluşlara yaptırılabilir. Tescil denemelerine alınacak deneme materyallerinin TTSM ye geliş tarihleri ve miktarları TTSM’nin Web sitesinde yayınlanarak çeşit sahibi kuruluşların bilgisine sunulmuştur. TDÖ denemeleri ve FYD testleri tamamlanan çeşitler için TTSM tarafından hazırlanan rapor Tarla Bitkileri Tescil Komitesinde görüşülerek aday çeşit hakkında karar verilir. Sebze türleri ve meyve türleri ve asma-çilek FYD testleriyle kayıt altına alınırlar. FYD testlerinde başarılı olan çeşitler hakkında hazırlanan rapor sebze ve meyve-asma-çilek tescil komitesinde görüşülerek aday çeşit hakkında karar verilir.

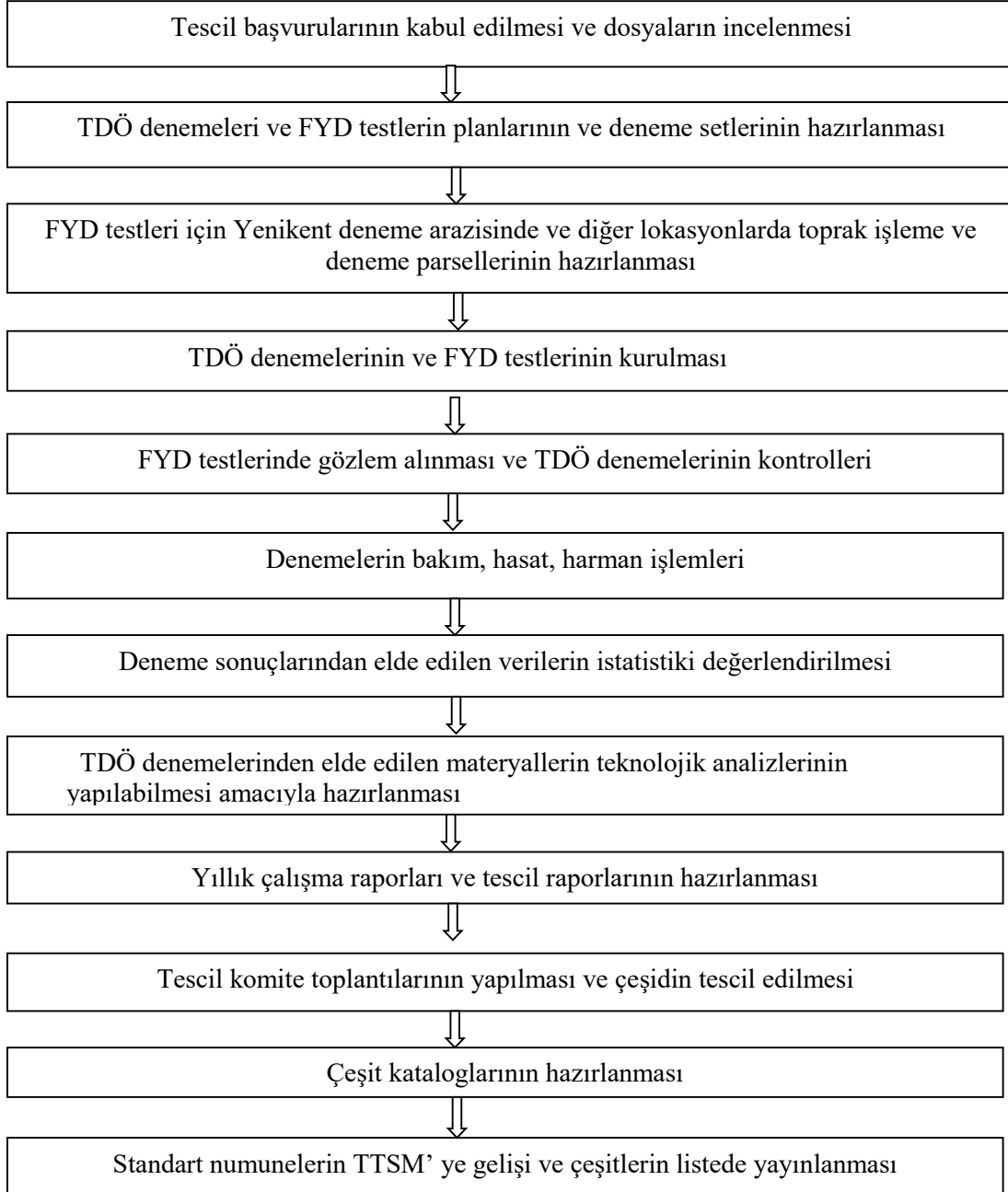
Tarla bitkileri tescil komitesi; TTSM’den iki, Bitkisel Üretim Genel Müdürlüğünden, Ziraat Fakültelerinden, Kamu Tarımsal Araştırma Kuruluşlarından, Tohum Sanayicileri ve Üreticileri Alt Birliğinden, Bitki Islahçıları Alt Birliğinden, ürün ile ilgili sanayi sektöründen ve Türkiye Ziraat Odaları Birliğinden birer temsilciden olmak üzere toplam dokuz üyeden oluşur. Meyve-asma, çilek ve sebze (STK) tescil komiteleri ise Bitkisel Üretim Genel Müdürlüğünden, Ziraat Fakültesinden, Kamu Tarımsal Araştırma Kuruluşlarından, TTSM ve ilgili alt birlikten birer temsilciden olmak üzere toplam beş üyeden oluşur.

Çeşitler belirli süreler için tescil edilirler ve tarla bitkilerinde ve sebzeler de bu süre on yıl ile sınırlıdır. Meyve, asma-çilek türlerinde süre sınırlaması yoktur. Kayıt altına alınan çeşitlerin TTSM’nin

internet sayfasında bildirilen miktardaki standart numunesi kayıt tarihinden itibaren altmış gün içinde çeşit sahibi tarafından TTSM de muhafaza edilmek üzere gönderilir. Tarla bitkilerinde on, sebzelerde beş yılda bir bu numuneler yenilenir. Tescil edilen çeşitler, bildirilen süre içinde standart numunelerinin gönderilmesi halinde Milli Çeşit Listesine alınır. FYD testlerinde farklı, yeknesak ve durulmuş olduğu belirlenen ancak TDÖ denemelerinde standart çeşitlerden geride kalan çeşitler tescil edilmezler. Bu gibi çeşitler, *Alt Liste* de kayıt altına alınarak Yurt dışında ticaretinin yapılmasına olanak tanınır.

### ÇEŞİT TESCİL İŞ AKIŞ ŞEMASI

**BAŞVURU** ⇒ **Tohumluk Tescil ve Sertifikasyon Merkez Müdürlüğü**



**Çizelge 2.** Tarla Bitkileri 2018 Yılı Tescil Başvuruları

	Ocak	Temmuz	Ağustos	Aralık	Toplam
<b>Serin İklim Tahılları</b>					
Ekmeklik buğday		7	59		66
Makarnalık buğday		8			8
Kaplıca Buğdayı			2		2
Kavılca Buğdayı			1		1
Kavuzlu buğday			1		1
Arpa		21			21
Yulaf		5			5
Tritikale		4			4
<b>Sıcak İklim Tahılları</b>					
Mısır	28			14	42
Mısır hattı	29			20	49
Sorgum	1			-	1
Çeltik	22			-	22
<b>Endüstri Bitkileri 1 (yağlı tohumlar )</b>					
Ayçiçeği	14			8	22
Ayçiçeği hattı	16			11	27
Kolza	2				2
Soya	7				7
Susam	1				1
Keten	2				2
<b>Endüstri Bitkileri 2 Diğer</b>					
Pamuk	13			1	14
Patates	9			3	12
Şeker pancarı	17			4	21
<b>Tıbbi Aromatik Bitkiler</b>					
Tütün	3			5	8
<b>Yemelik Tane Baklagiller</b>					
Kuru fasulye	5			4	9
Nohut	1		3	3	7
Mercimek			3		3
<b>Çayır Mera ve Yem Bitkileri</b>					
Yonca	5	5	1	5	16
Macar fiği			1		1
Koca fiğ			1		1
Korunga				2	2
Yem Bezelyesi		1	1		2
İtalyan çimi		4	5		9
Adi Fiğ	1			1	2
Yem şalgamı			1		1
Kılçıksız brom			2		2
Yıllık salkım yulaf				1	1
<b>Yeşil Alan Çim Bitkileri</b>					
Çok yıllık çim	2			2	4
Kamışsı yumak	3				3
Rizomlu kırmızı yumak	1			1	2
Stolonlu tavusotu				1	1
Hibrit Köpek dişi				1	1
<b>Toplam</b>	<b>182</b>	<b>55</b>	<b>81</b>	<b>87</b>	<b>405</b>

**Çizelge 3.** Meyve- Asma 2018 Yılı Tescil Başvuruları

<b>Tür Adı</b>	<b>Şubat</b>	<b>Ekim</b>	<b>Toplam</b>
Japon eriği	1		1
Nar	4		4
Kestane	3		3
Ceviz anacı	1		1
Mandarin	1		1
Prunus anacı	1		1
Ceviz	6		6
Armut		7	7
Zeytin		2	2
Nektarin		4	4
Üzüm		1	1
Ayva		1	1
<b>Toplam</b>	<b>17</b>	<b>15</b>	<b>32</b>

**Çizelge 4 .** Sebze 2018 Yılı Standart Tohumluk Kaydı (STK) Başvuruları

<b>Tür Adı</b>	<b>Şubat</b>	<b>Mayıs</b>	<b>Ekim</b>	<b>Toplam</b>
Taze Fasulye	13	2	19	34
Taze Bezelye	1		1	2
Taze Bakla		1		1
Ateş Fasulyesi (Bombay)	1			1
Beyaz B. Lahana	1	1	2	4
Kırmızı B. Lahana	2			2
Domates	34	38	47	119
Brokoli		1	1	2
Karnabahar	1			1
Soğan	1	2	5	8
Sarımsak		1		1
Hıyar	9	13	13	35
Biber	26	18	33	77
Patlıcan	6	1	1	8
Kavun	2	1	9	12
Kabak	2	1	3	6
Marul/Salata	3	4	3	10
İspanak	2	4	1	7
Dereotu	-	-	1	1
Rezene	-	-	1	1
Semizotu	-	-	1	1
Şeker- Cin Mısır	2	-	3	5
Şalgam				
Turp				
Acur	1			1
Havuç	3	1	4	8
Karpuz	5	4	7	16
Kudret Narı	1			1
<b>Toplam</b>	<b>103</b>	<b>88</b>	<b>146</b>	<b>337</b>

**Çizelge 5.** 2018 Yılı TDÖ Denemelerinde Yer alan Aday, Standart Çeşitler ve Lokasyon Sayıları

<b>Bitki Grubu</b>	<b>Aday Çeşit Sayısı</b>	<b>Standart Çeşit Sayısı</b>	<b>Lokasyon Sayısı</b>
<b>Serin İklim Tahılları</b>			
Ekmeklik Buğday	162	42	31
Makarnalık buğday	19	13	18
Kaplıca Buğdayı	2	6	5
Kavılca Buğdayı	1	4	5
Kavuzlu Buğday	1	6	5
Arpa	30	29	31
Tritikale	13	12	13
Yulaf	7	7	15
<b>Sıcak İklim Tahılları</b>			
Mısır	65	20	43
Çeltik	27	6	8
Sorgum	15	6	9
<b>Endüstri Bitkileri 1</b>			
Ayçiçeği	49	34	45
Soya	12	11	13
Kolza	4	5	5
Aspir	7	5	9
Susam	1	4	6
Keten	2	3	5
<b>Endüstri Bitkileri 2</b>			
Patates (ana ürün)	36	10	5
Pamuk	26	7	13
Ş.Pancarı	37	13	11
<b>Çayır Mera ve Yem Bitkileri</b>			
Yonca	63	22	26
Adi fiğ	5	10	12
Alaca taç otu	2	3	4
Macar fiğ	4	3	4
Çayır Üçgülü	1	3	3
Korunga	7	5	7
Gazal boynuzu	1	3	5
Yem bezelyesi	16	12	16
İtalyan çimi	14	4	5
Koca fiğ	1	4	4
Yemlik tritikale	1	3	4
Yemlik yulaf	2	8	8
Yem şalgamı	3	7	8
Gelemen Üçgülü	1	3	5
Kılçıksız brom	5	5	8
Domuz ayrığı	1	3	4
Otlak ayrığı	3	2	5
Arı Otu	2	2	5
<b>Yemeklik Tane Baklagiller</b>			
Nohut	15	11	11
Kuru Fasulye	8	9	6
Bezelye	3	6	11
Mercimek	7	5	6
<b>Toplam</b>	<b>681</b>	<b>376</b>	<b>462</b>

**Çizelge 6. 2018 Yılı FYD Testlerinde Yer alan Aday Çeşit ve Lokasyon Sayıları**

<b>Bitki grubu</b>	<b>Aday çeşit sayısı</b>	<b>Lokasyon sayısı</b>
Ekmeklik buğday	125	2
Makarnalık buğday	22	2
Kaplıca Buğdayı	2	2
Kavılca Buğdayı	1	2
Kavuzlu Buğday	1	2
Arpa	40	2
Tritikale	12	2
Yulaf	7	2
Mısır	146	2
Çeltik	23	2
Sorgum	5	1
Ayçiçeği	77	2
Ayçiçeği hattı	48	2
Soya	25	2
Kolza	9	1
Aspir	12	1
Keten	5	1
Susam	11	2
Pamuk	26	2
Patates (ana ürün)	13	1
Şeker pancarı	29	1
Tütün	5	1
Stevia(Şekerotu)	5	1
Şerbetçiotu		
Adi fiğ	5	1
Macar fiğ	5	1
Koca fiğ	1	1
Yonca	39	1
Yem bezelyesi	7	2
Yemlik yulaf	1	2
Çayır Üçgülü	1	2
Gelemen üçgülü	1	2
Alaca taç otu	2	2
Gazal boynuzu	1	2
Korunga	7	1
Otlak ayrığı	3	1
Kılçıksız brom	5	1
İtalyan çimi	5	1
Yem Şalgamı	1	2
Çok yıllık çim	4	1
Çayır salkım otu	13	1
Kamışsı yumak	2	1
Koyun yumağı	2	1
Rizomlu kırmızı yumak	2	1
Stolonlu tavusotu	1	1
Köpek dişi	1	1
Nohut	15	2
Kuru fasulye	8	1
Bezelye	3	2
Mercimek	7	2
<b>Toplam</b>	<b>791</b>	<b>74</b>



**Çizelge 7.** 2018 Yılı Meyve FYD Testlerinde Yeralan Aday Çeşit ve Lokasyon Sayıları

<b>Aday Çeşit</b>	<b>Aday Çeşit Sayısı</b>	<b>Lokasyon Sayısı</b>
Japon armudu	1	1
Japon eriği	1	1
Kestane	3	1
Mandarin	1	1
Muz	8	3
Nar	4	1
Nektarin	1	1
Şeftali	2	1
Prunus anacı	1	1
Üzüm	5	2
Ceviz	12	5
Ceviz anacı	1	1
Passiflora	1	1
Pitaya	2	1
Elma	5	2
Alıç	1	1
Çilek	1	1
Karayemiş	6	1
Zeytin	3	2
Aronya	1	1
Frenk üzümü	1	1
İncir	3	2
İncir (Klon)	1	1
Kivi (Tozlayıcı)	1	1
<b>Toplam</b>	<b>66</b>	<b>34</b>

**Çizelge 8.** 2018 Yılı Sebze FYD Testlerinde Yer alan Aday Çeşit ve Lokasyon Sayıları

<b>Bitki Grubu / Türler</b>	<b>Aday Çeşit Sayısı</b>	<b>Lokasyon Sayısı</b>
Örtüaltı Hıyar	47	1
Açık Saha Hıyar	10	1
Acur	7	1
Örtüaltı Biber	106	2
Açık saha Biber	56	2
Patlıcan	19	1
Anaçlık Patlıcan	5	1
Anaçlık Domates	8	1
Sırk Domates	123	1
Sanayilik, Bodur Domates	71	1
Karpuz	33	2
Kavun	29	2
Kabak	55	1
Kabak (Örtüaltı)	6	1
Brokoli	8	2
Beyaz Baş Lahana	17	2
Kırmızı Baş Lahana	12	2
Yaprak Lahana	1	2
Brüksel Lahanası	1	2
Karnabahar	14	2
Uzun Gün Soğan	26	1
Kısa Gün Soğan	25	1
Taze Fasulye	39	2
Taze Bezelye	5	2
Taze Bakla	4	2
Taze Börülce	-	-
Marul/Salata (Yeşil Kıvırcık)	7	4
Marul/Salata (Yedikule)	6	4
Marul/Salata (Aysberg)	8	4
Marul/Salata (Renkli Kıvırcık)	-	-
Ispanak	12	4
Enginar	1	1
Tere	2	1
Dereotu	1	1
Pazı	2	1
Alabaş	2	1
Nane	1	2
Bamya	2	2
Roka	1	1
Semizotu	1	1
Rezene	-	-
Hindiba	-	-
Havuç	5	2
Turp (İri ve Fındık)	5	2
Kırmızı Pancar	2	2
Şalgam	1	2
Şeker-Cin Mısır	20	3
Kudret Narı (Örtüaltı)	1	1
<b>Toplam</b>	<b>807</b>	<b>77</b>

## 1.2. İslahçı Hakları Kapsamında Yapılan Teknik İncelemeler

5042 sayılı Yeni Bitki Çeşitlerine Ait İslahçı Haklarının Korunmasına ilişkin Kanun ve buna istinaden çıkarılan Yeni Bitki Çeşitlerine Ait İslahçı Haklarının Korunmasına Dair Yönetmelik çerçevesinde 248 farklı türe ait tüm teknik inceleme işlemleri TTSM tarafından yapılmaktadır.

Türkiye, bitki çeşit koruma sisteminde uluslararası sistemle bütünleşmek, ülke içinde korunan çeşitlerin UPOV üyesi ülkelerde mülkiyet haklarını sağlamak amacıyla 11.05.2004'te üyelik başvurusunu UPOV'a yaparak, 21.10.2004 tarihinde üyelik başvurusu ve 5042 sayılı yasanın UPOV sözleşmesine uygunluğu UPOV genel kurulunca onaylanmıştır. Bütün hukuki ve yasal sürecin tamamlanması sonucu Türkiye, 18 Kasım 2007 tarihinde UPOV'a üye olmuştur.

**Çizelge 9.** İslahçı Hakkı Kapsamında Teknik İncelemesi Yapılan Türlerin Dağılımı

Türler	Aday Çeşit Sayısı	Deneme Yeri
Biber	6	MANİSA
Karpuz	3	ADANA
Hıyar	2	TTSM Serası / ANKARA
Domates	15	TTSM Serası / ANKARA
Marul	11	(Beydere)Manisa, (Beypazarı)Ankara
İspanak	2	(Beydere)Manisa, (Beypazarı)Ankara
Kinoa	2	Yurtdışı
Ayçiçeği	5	Ankara (Yenikent), Kocaeli (Çayırova)
Kolza	2	Ankara (Yenikent)
Soya	5	Ankara (Yenikent), Manisa (Beydere)
Susam	7	İzmir (Ege TAEM), Samsun (Batı Akdeniz TAEM)
Patates	4	Niğde, Nevşehir, İzmir, Yurtdışı
<b>Toplam</b>	<b>64</b>	



## KONTROL VE SERTİFİKASYON BİRİMİ

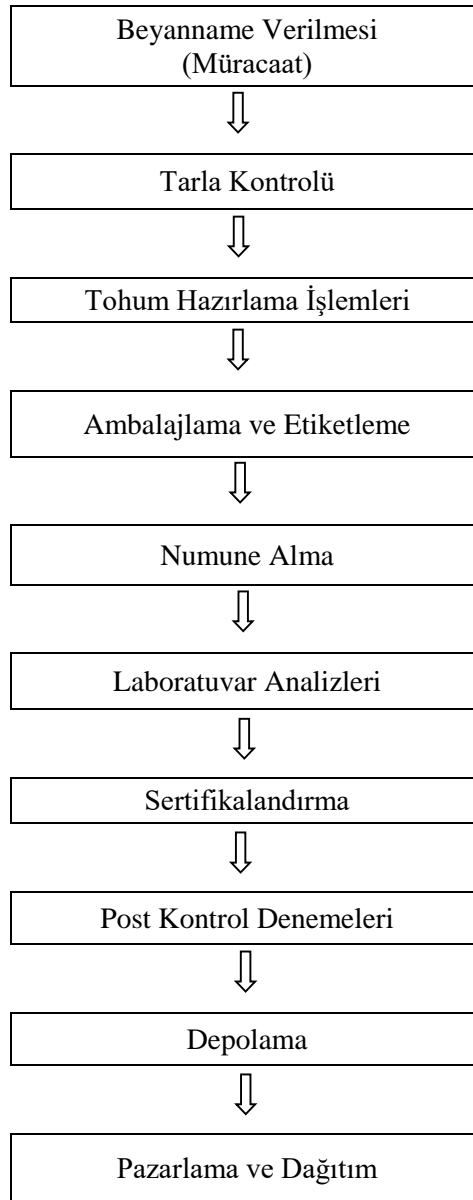


## 2. TOHURLUK KONTROL VE SERTİFİKASYON BİRİMİ

### 2.1. Giriş

Ülkemizde Tohumluk Kontrol ve Sertifikasyonu ile ilgili çalışmalar ilk olarak 1953 yılında Ankara Üniversitesi Ziraat Fakültesi Tarla Bitkileri Bölümünde başlamış, bu çalışmaları 1959 yılında Ankara Tohumluk Kontrol ve Sertifikasyon Enstitüsünün kurulması izlemiştir. 1963 yılında ISTA'ya (International Seed Testing Association) üye olan Kuruluşun çalışmaları 21.08.1963 Tarih ve 308 sayılı "Tohumlukların Kontrol ve Sertifikasyonu Hakkındaki Kanun" ve ilgili yönetmelikleriyle kanuni esasa bağlanmıştır. 1987 yılında Bölge Çeşit Deneme Enstitüsü Müdürlüğü ile birleşerek "Tohumluk Tescil ve Sertifikasyon Merkez Müdürlüğü" adını alan Kuruluşta sertifikasyon hizmetleri, 5553 sayılı "Tohumculuk Kanunu" ve ilgili yönetmeliklerle belirlenen esas ve prensiplere uygun olarak devam etmektedir.

Tescili yapılmış ve Milli Çeşit Listesi'nde adı yayımlanmış olan çeşitlere ait tohumluk üretimlerinin sertifikasyonu her üretim yılı için aşağıdaki sırayı takip etmektedir.



## 2.2. Tohumluk Beyannamesi Verilmesi (Müracaat)

Yurt içi sertifika almak amacıyla tohumluk üreten kişi ve kuruluşlar, her yıl yapacakları üretimlerle ilgili bilgileri içeren tohumluk beyannamelerini doldurarak belirtilen süre içerisinde İl Müdürlüklerine gönderirler.

ISTA ve OECD amaçlı sertifika müracaatları ise başvuru kuruluşuna yapılmakta olup, OECD sertifikası talebi amacıyla hazırlanan tohumluk beyannameleri başvuru kuruluşu tarafından kontrol edilip onaylanmakta ve tarla kontrolleri ile ilgili çalışmalar başlatılmaktadır.

Son beş yılda OECD Sertifikası talebiyle başvuru kuruluşunca kabul edilen beyanname sayıları aşağıdaki tabloda gösterilmiştir.

**Çizelge 10.** 2014-2018 Yıllarında OECD Sertifikası İçin Verilen Beyanname Sayıları

Yıllar	Beyanname sayısı (adet)
2014	5.931
2015	4.046
2016	5.297
2017	6.221
2018	6.735

## 2.3. Tarla Kontrolleri

Sertifikalı tohumluk üretimi yapılacak tarlaların kontrolü, çeşide ait morfolojik karakterlerin en iyi gözlemlendiği ve hastalıkların en belirgin olduğu devre ya da devrelerde görevli teknik personel tarafından yapılmaktadır. 2018 yılında OECD Tohum Sertifikasyon Sistemi dâhilinde toplam **329.670,23** dekar alanda tarla kontrolü yapılmıştır.

**Çizelge 11.** 2018 Yılında İllere Göre OECD Amaçlı Tarla Kontrolü Yapılan Üretim Alanları (Da)

İl	Beyanname (adet)	Ekim Alanı (da)
Afyon	550	25.233,00
Aksaray	7	381,00
Amasya	24	974,70
Ankara	36	2.465,33
Aydın	18	1.032,30
Balıkesir	49	1.176,00
Bursa	730	21.987,10
Çanakkale	517	10.465,00
Çorum	6	291,02
Denizli	2	118,00
Diyarbakır	1	102,00
Edirne	6	256,70
Eskişehir	589	33.124,97
Hatay	24	3.021,34
İstanbul	2	1.054,70
İzmir	1.746	34.564,90
Karaman	247	10.919,00
Kırklareli	15	1.052,60
Kütahya	5	155,00
Konya	1.816	107.444,57
Mardin	1	119,00
Şanlıurfa	344	73.732,00
<b>Toplam</b>	<b>6.735</b>	<b>329.670,23</b>

## 2.4. Numune Alma

Tohumluk partisine ait numunelerin partiyi tam olarak temsil edecek şekilde ve talimatta belirtilen yöntem ve esaslara uygun olarak alınarak gönderilmesi gerekmektedir.

## 2.5. Laboratuvar Analizleri

### 2.5.1. Numune Kayıt Kabul ve Değerlendirme Laboratuvarı

Müdürlüğümüze gönderilen tüm tohumluk numuneleri ilk olarak kontrol edilip kayda alınır ve numaralandırılır. Burada tohumlukların morfolojik özelliklerine göre değişik metot ve aletler kullanılarak temsili numuneler çalışma numunesi haline getirilir. Temsili numunenin geri kalan kısmı 1 yıl süre ile şahit numune olarak saklanır.

### 2.5.2. Çeşit Safiyet Laboratuvarı

Tohumluk numunesini oluşturan farklı tohum türlerini ve cansız yabancı maddelerini ayırıp tartarak tohum partilerinin karışımını belirlemek amacıyla safiyet analizi yapılır. Çalışma numunesinden % safiyet ve adet/kilogram analizleri yapılarak ayrılan unsurlar analiz kartına işlenir.

### 2.5.3. Tohum Çimlendirme ve Test Laboratuvarı

Çeşit Safiyeti laboratuvarında saf tohumluk olarak ayrılan kısım çimlenme laboratuvarında ISTA kurallarında her cins tohumluk için belirlenen metotlar çerçevesinde 4x100 adet tohum olarak çimlendirilir ve 4 tekrür ortalaması çimlenme %'si olarak belirlenir. Çimlenme %'sinin yanı sıra anormal çim, sert tohum, dormant tohum ve ölü tohum adetleri de belirlenir. Dormantlık gösteren tohumlar ön ısıtma, ön üşütme, kimyasal uygulamalar gibi özel işlemlerle muamele edildikten sonra analize alınır.

### 2.5.4. Diğer Testler

Kuruluşumuzda safiyet ve çimlenme analizlerinin dışında isteğe bağlı olarak güç testleri, 1000 tane ağırlık testi, hektolitre ağırlık testi ve rutubet tayini yapılmaktadır.

## 2.6. Sertifikalandırma

### 2.6.1. Yurtiçi Sertifikalandırma

Yurtiçi uygulamalarda yapılan tarla kontrolleri ve laboratuvar analizlerinin standartlarla karşılaştırılması sonucunda tohumluk hangi sınıfın standartlarına uygunsa o sınıfa ait sertifika ile belgelendirilir. Buna göre;

Elit Tohumluk Sertifikası	— Beyaz üzerine mor kuşaklı
Orijinal Tohumluk Sertifikası	— Beyaz
Sertifikalı I Tohumluk Sertifikası	— Mavi
Sertifikalı II, III, IV, V Tohumluk Sertifikası	— Kırmızı
Ham (İslenmemiş) Tohumluk Sertifikası	— Gri

2018 yılında Kuruluşumuz tarafından, 347 adet (20.784.117 kg) Elit, 473 adet (62.559.812 kg) Orijinal, 2.462 adet (231.922.014 kg) Sertifikalı tohumluk sertifikası verilmiştir. Aynı yıl içinde 107 adet (2.331.000 kg) Analiz Raporu, 529 adet Analiz Sonuç Formu, 18 adet (460.000 kg) Standart Tohumluk raporu ve 675 adet (14.722.095,6 kg) Tohumluk Olamaz Raporu verilmiştir.

**Çizelge 12. 2018 Yılında TTSM Tarafından Yurtiçi Amaçlı Belgelendirilen Tohumluk Miktarı (kg)**

Türler	Elit (1)		Orijinal (2)		Sertifikalı (3)		A Toplam (1+2+3)		Analiz Raporu (4)		Analiz Sonucu (5)		Tohumluk Olamaz (6)		Standart Toh. (7)		B Toplam (4+5+6+7)		Genel Toplam (A+B)	
	Adet	Miktarı (kg)	Adet	Miktarı (kg)	Adet	Miktarı (kg)	Adet	Miktarı (kg)	Adet	Miktarı (kg)	Adet	Miktarı (kg)	Adet	Miktarı (kg)	Adet	Miktarı (kg)	Adet	Miktarı (kg)	Adet	Miktarı (kg)
Adi fiğ							0	0					5	150.000	14	420.000	19	570.000	19	570.000
Arpa	31	11.310	48	621.000	737	21.338.988	816	21.971.298	34	760.500	5		179	4.240.865			218	5.001.365	1.034	26.972.663
Aspir			1	3.000			1	3.000					37	354.400			37	354.400	38	357.400
Ayçiçeği					1	24.640	1	24.640			144		4	31.050			148	31.050	149	55.690
Bamya							0	0			1						1	0	1	0
Beyaz Lahana							0	0			1						1	0	1	0
Biber							0	0			13						13	0	13	0
Cin Mısır							0	0					1	9.000			1	9.000	1	9.000
Çayır Salkım Otu							0	0			1						1	0	1	0
Çeltik					1	14.480	1	14.480					6	133.650			6	133.650	7	148.130
Çim							0	0			1						1	0	1	0
Çok yıllık çim	1	2.500	2	19.000	3	30.000	6	51.500			11						11	0	17	51.500
Domates							0	0	1		4		1	1,6			6	1,6	6	1,6
Ekmeklik Buğday	11	5.159	53	1.115.776	246	6.956.646	310	8.077.581	41	975.075	177		200	4.297.277			418	5.272.352	728	13.349.933
İtalyan çimi					1	5.700	1	5.700									0	0	1	5.700
Ketencik							0	0					4	7.080			4	7.080	4	7.080
Kırmızı Yumak							0	0			1						1	0	1	0
Korunga	2	300	1	900	14	140.000	17	141.200					3	21.500	4	40.000	7	61.500	24	202.700
Kuru Fasulye	1	50	1	8.340	2	950	4	9.340									0	0	4	9.340
Lahana							0	0			4						4	0	4	0
Macar fiği	2	300			8	220.000	10	220.300					5	60.750			5	60.750	15	281.050
Makarnalık Buğday	5	2.384	16	234.750	131	3.683.307	152	3.920.441	17	224.875	60		125	2.912.650			202	3.137.525	354	7.057.966
Marul							0	0			4						4	0	4	0
Maydanoz							0	0			1						1	0	1	0
Mercimek	10	396	11	32.300	31	903.350	52	936.046	11	300.550	2		53	1.510.580			66	1.811.130	118	2.747.176
Mısır					10	252.594	10	252.594			26	1	7	70.200			33	70.201	43	322.795
Mürdümük	1	50					1	50									0	0	1	50
Nohut	4	290	4	1.600	119	3.067.002	127	3.068.892	1	10.000	2		26	587.453			29	597.453	156	3.666.345
Patates	274	20.760.088	332	60.459.326	1.149	195.170.057	1.755	276.389.471									0	0	1.755	276.389.471
Patlıcan							0	0			7						7	0	7	0
Pelemir			1	200			1	200					1	300			1	300	2	500
Soğan							0	0			10		3	11.539			13	11.539	13	11.539
Soya							0	0					1	12.000			1	12.000	1	12.000
Tritikale			2	60.000	1	30.000	3	90.000	2	60.000			2	54.750			4	114.750	7	204.750
Turp							0	0			3						3	0	3	0
Tüylü Meyveli Fiğ	1	1.000					1	1.000									0	0	1	1.000
Yem Bezelyesi					1	30.000	1	30.000					6	180.000			6	180.000	7	210.000
Yonca	4	290	1	3.620	5	33.500	10	37.410			6		2	10.100			8	10.100	18	47.510
Yulaf					2	20.800	2	20.800					4	66.950			4	66.950	6	87.750
Diğer Tohumlar*							0	0			45						33	0	33	0
<b>Toplam</b>	<b>347</b>	<b>20.784.117</b>	<b>473</b>	<b>62.559.812</b>	<b>2.462</b>	<b>231.922.014</b>	<b>3.282</b>	<b>315.265.943</b>	<b>107</b>	<b>2.331.000</b>	<b>529</b>	<b>1</b>	<b>675</b>	<b>14.722.095,6</b>	<b>18</b>	<b>460.000</b>	<b>1.329</b>	<b>17.513.096,6</b>	<b>4.611</b>	<b>332.779.039,6</b>

\*Diğer Tohumlar: Acur, Adi salkım otu, Ak üçgül, Fasulye, Havuç, Hıyar, Kabak, Karışım çim, Kamışsı Yumak, Karpuz, Kavun, Kenevir, Sorgum, Sorgumxsudan otu, Koyun yumağı, Köpek dişi, Roka, Şeker pancarı ve Tavus otu.



**Çizelge 13. 2018 Yılında TTSM Tarafından Yurtiçi Amaçlı Kamu Kuruluşlarına Ait Belgelendirilen Tohumluk Miktarı (kg)**

Türler	Elit (1)		Orijinal (2)		Sertifikalı (3)		A toplam (1+2+3)		Analiz Raporu (4)		Analiz Sonucu (5)		Tohumluk Olamaz (6)		B Toplam (4+5+6)		Genel Toplam (A+B)	
	Adet	Miktarı (kg)	Adet	Miktarı (kg)	Adet	Miktarı (kg)	Adet	Miktarı (kg)	Adet	Miktarı (kg)	Adet	Miktarı (kg)	Adet	Miktarı (kg)	Adet	Miktarı (kg)	Adet	Miktarı (kg)
Ak Üçgül							0	0			1				1	0	1	0
Arpa	31	11.310	31	214.650	107	2.944.400	169	3.170.360	1	5.000			41	870.380	42	875.380	211	4.045.740
Ayçiçeği							0	0			4				4	0	4	0
Çayır Salkım Otu							0	0			1				1	0	1	0
Çeltik							0	0					6	133.650	6	133.650	6	133.650
Çim							0	0			1				1	0	1	0
Çok yıllık çim							0	0			6				6	0	6	0
Ekmeklik Buğday	10	3.959	25	419.026	33	833.850	68	1.256.835	6	81.025	155		90	1.820.143	251	1.901.168	319	3.158.003
Kamışsı Yumak							0	0			1				1	0	1	0
Kenevir							0	0			3				3	0	3	0
Ketencik							0	0					4	7.080	4	7.080	4	7.080
Kırmızı Yumak							0	0			1				1	0	1	0
Korunga	2	300	1	900	14	140.000	17	141.200					3	21.500	3	21.500	20	162.700
Koyun Yumağı							0	0			1				1	0	1	0
Köpek Dişi							0	0			1				1	0	1	0
Kuru Fasülye	1	50			1	350	2	400							0	0	2	400
Macar fiği	2	300			8	220.000	10	220.300					5	60.750	5	60.750	15	281.050
Makarnalık Buğday	5	2.384	11	104.250	24	623.300	40	729.934	5	87.000	60		56	1.187.250	121	1.274.250	161	2.004.184
Mercimek	10	396	10	2.300			20	2.696	1	550			2	630	3	1.180	23	3.876
Mürdümük	1	50					1	50							0	0	1	50
Nohut	4	290	4	1.600	11	310.400	19	312.290							0	0	19	312.290
Patates	41	3.367.495	6	449.200	30	6.920.000	77	10.736.695							0	0	77	10.736.695
Pelemir			1	200			1	200					1	300	1	300	2	500
Şeker Pancarı							0	0			6				6	0	6	0
Tavusotu							0	0			1				1	0	1	0
Tüylü Meyveli Fiğ	1	1.000					1	1.000							0	0	1	1.000
Yonca	4	290					4	290			2		1	2.100	3	2.100	7	2.390
<b>Toplam</b>	<b>112</b>	<b>3.387.824</b>	<b>89</b>	<b>1.192.126</b>	<b>228</b>	<b>11.992.300</b>	<b>429</b>	<b>16.572.250</b>	<b>13</b>	<b>173.575</b>	<b>244</b>		<b>209</b>	<b>4.103.783</b>	<b>466</b>	<b>4.277.358</b>	<b>895</b>	<b>20.849.608</b>

**Çizelge 14. 2018 Yılında TTSM Tarafından Yurtiçi Amaçlı Özel Sektöre Ait Belgelendirilen Tohumluk Miktarı (kg)**

Türler	Elit (1)		Orijinal (2)		Sertifikalı (3)		A Toplam (1+2+3)		Analiz Raporu (4)		Analiz Sonucu (5)		Tohum. Olamaz (6)		Standart Toh. (7)		B Toplam (4+5+6+7)		Genel Toplam (A+B)		
	Adet	Miktarı (kg)	Adet	Miktarı (kg)	Adet	Miktarı (kg)	Adet	Miktarı (kg)	Adet	Miktarı (kg)	Adet	Miktarı (kg)	Adet	Miktarı (kg)	Adet	Miktarı (kg)	Adet	Miktarı (kg)	Adet	Miktarı (kg)	
Adi fiğ							0	0					5	150.000	14	420.000	19	570.000	19	570.000	
Adi Salkım Otu							0	0			1						1	0	1	0	
Arpa			17	406.350	630	18.394.588	647	18.800.938	33	755.500	5		138	3.370.485			176	4.125.985	823	22.926.923	
Aspir			1	3.000			1	3.000					37	354.400			37	354.400	38	357.400	
Ayçiçeği					1	24.640	1	24.640				140		4	31.050			144	31.050	145	55.690
Biber							0	0				13					13	0	13	0	
Cin Mısır							0	0					1	9.000			1	9.000	1	9.000	
Çeltik					1	14.480	1	14.480									0	0	1	14.480	
Çok yıllık çim	1	2.500	2	19.000	3	30.000	6	51.500			5						5	0	11	51.500	
Domates							0	0	1		4		1	1,6			6	1,6	6	1,6	
Ekmeklik Buğday	1	1.200	28	696.750	213	6.122.796	242	6.820.746	35	894.050	22		110	2.477.134			167	3.371.184	409	10.191.930	
Fasulye							0	0			5						5	0	5	0	
Havuç							0	0			1						1	0	1	0	
Hıyar							0	0			3						3	0	3	0	
İtalyan çimi					1	5.700	1	5.700									0	0	1	5.700	
Kavun							0	0			7						7	0	7	0	
Korunga							0	0							4	40.000	4	40.000	4	40.000	
Kuru Fasulye			1	8.340	1	600	2	8.940									0	0	2	8.940	
Lahana							0	0			4						4	0	4	0	
Makarnalık Buğday			5	130.500	107	3.060.007	112	3.190.507	12	137.875			69	1.725.400			81	1.863.275	193	5.053.782	
Marul							0	0			4						4	0	4	0	
Maydanoz							0	0			1						1	0	1	0	
Mercimek			1	30.000	31	903.350	32	933.350	10	300.000	2		51	1.509.950			63	1.809.950	95	2.743.300	
Mısır					10	252.594	10	252.594			26	1	7	70.200			33	70.201	43	322.795	
Nohut					108	2.756.602	108	2.756.602	1	10.000	2		26	587.453			29	597.453	137	3.354.055	
Patates	233	17.392.593	326	60.010.126	1.119	188.250.057	1.678	265.652.776									0	0	1.678	265.652.776	
Patlıcan							0	0			7						7	0	7	0	
Roka							0	0			2						2	0	2	0	
Soğan							0	0			10		3	11.539			13	11.539	13	11.539	
Soya							0	0					1	12.000			1	12.000	1	12.000	
Şeker Pancarı							0	0			1						1	0	1	0	
Tritikale			2	60.000	1	30.000	3	90.000	2	60.000			2	54.750			4	114.750	7	204.750	
Turp							0	0			3						3	0	3	0	
Yem Bezelyesi					1	30.000	1	30.000					6	180.000			6	180.000	7	210.000	
Yonca			1	3.620	5	33.500	6	37.120			4		1	8.000			5	8.000	11	45.120	
Yulaf					2	20.800	2	20.800					4	66.950			4	66.950	6	87.750	
Diğer*							0	0			13						13	0	13	0	
<b>Toplam</b>	<b>235</b>	<b>17.396.293</b>	<b>384</b>	<b>61.367.686</b>	<b>2.234</b>	<b>219.929.714</b>	<b>2.853</b>	<b>298.693.693</b>	<b>94</b>	<b>2.157.425</b>	<b>285</b>	<b>1</b>	<b>466</b>	<b>10.618.312,6</b>	<b>18</b>	<b>460.000</b>	<b>863</b>	<b>13.235.738,6</b>	<b>3.716</b>	<b>311.929.431,6</b>	

\*Diğer Tohumlar: Acur, Kabak, Kamışsı yumak, Karışım çim, Karpuz, Bamya, Lahana, Sorgum, SorgumxSudan.

## 2.6.2. Yurtdışı Sertifikalandırma

Kuruluşumuz ISTA üyesi olması nedeniyle Uluslararası ISTA Orange ve Blue sertifikaları ile OECD sertifikası düzenlemektedir.

2018 yılında 2.160 adet numunede **30.837.160,56 kg.** OECD Sertifikası, 1.033 adet numunede **10.211.310,21 kg.** ISTA Orange Uluslararası Parti Sertifikası, 757 adet numunede **20.338.000,00 kg.** ISTA Blue Uluslararası Numune Sertifikası düzenlenmiştir.

**Çizelge 15.** Türlerle Göre İhraç Amacıyla Üretilen Tohumluk Miktarları (2018)\*

Tür Adı	OECD		ISTA				Toplam	
	Adet	Miktar (Kg)	Orange		Blue		Adet	Miktar (Kg)
			Adet	Miktar (Kg)	Adet	Miktar (kg)		
Arpa			1	30.000,00			1	30.000,00
Ayçiçeği	1.398	20.420.860,48	124	887.076,13			1.522	21.307.936,5
Bakla			10	113.180,00			10	113.180,00
Bamya			2	350,00			2	350,00
Barbunya			1	10.000,00			1	10.000,00
Bezelye			23	398.727,00			23	398.727,00
Biber			26	2.125,66			26	2.125,66
Brokoli			1	2,40			1	2,40
Çeltik			1	500,00			1	500,00
Domates			63	2.494,54			63	2.494,54
Ekmeklik Buğday			126	3.238.040,00	757	20.338.000,00	883	23.576.040,0
Hibrit Sorgum	7	125.000,00					7	125.000,00
İtalyan çimi	17	144.800,00					17	144.800,00
Fasülye			31	228.583,00			31	228.583,00
Havuç			2	261,30			2	261,30
Hıyar			54	5.313,26			54	5.313,26
Kabak			29	16.750,14			29	16.750,14
Karnabahar			1	40,00			1	40,00
Karpuz			18	11.368,55			18	11.368,55
Kavun			24	2.882,00			24	2.882,00
Kereviz			1	8,80			1	8,80
Kestane Kabağı			1	180,00			1	180,00
Kırmızı pancar			3	725,00			3	725,00
Lahana			1	200,00			1	200,00
Marul			3	326,70			3	326,70
Maydanoz			4	8.118,80			4	8.118,80
Mısır	634	9.480.761,08	219	2.889.233,05			853	12.369.994,1
Nohut			21	500.000,00			21	500.000,00
Pamuk			60	1.238.400,00			60	1.238.400,00
Pamuk	12	127.200,00	8	59.500,00			20	186.700,00
Patlıcan			25	1.494,77			25	1.494,77
Pazı			1	1.000,00			1	1.000,00
Pırasa			1	100,00			1	100,00
Soğan			25	19.685,80			25	19.685,80
Sorgum	1	21.375,00					1	21.375,00
Soya			13	275.500,00			13	275.500,00
Süs bitkisi türü			1	498,00			1	498,00
Şeker Pancarı	51	191.854,00	14	29.376,00			65	221.230,00
Tatlı Mısır			72	154.614,46			72	154.614,46
Turp			9	3.139,85			9	3.139,85
Yemlik Pancar	2	9.700,00					2	9.700,00
Yemlik Yulaf	1	19.550,00					1	19.550,00
Yer fıstığı			1	22.000,00			1	22.000,00
Yonca	37	296.060,00	13	59.515,00			50	355.575,00
<b>Toplam</b>	<b>2.160</b>	<b>30.837.160,56</b>	<b>1.033</b>	<b>10.211.310,21</b>	<b>757</b>	<b>20.338.000,00</b>	<b>3.950</b>	<b>61.386.470,69</b>

(\* ) 01 Ocak – 31 Aralık 2018 tarihleri arasındaki verilere göre düzenlenmiştir.

**Çizelge 16.** Son 5 Yılda İhraç Amacıyla Üretilen Tohumluklara Verilen Uluslararası Sertifika Sayıları ve Numune Miktarları

Yıllar	ISTA Sertifikaları				OECD		Toplam	
	Turuncu		Mavi		Adet	Miktar (Kg)	Adet	Miktar (Kg)
	Adet	Miktar (Kg)	Adet	Miktar (Kg)				
2014	520	3.369.919	77	2.004.265	2.252	41.166.251	<b>2.849</b>	<b>46.540.435</b>
2015	652	4.508.342	43	726.143	2.111	36.060.364	<b>2806</b>	<b>41.294.489</b>
2016	917	9.959.103	87	2.338.650	2.035	31.121.042	<b>3.039</b>	<b>43.418.806</b>
2017	810	5.940.808	113	2.823.041	2.228	34.670.469	<b>3.151</b>	<b>43.434.319</b>
2018	1.033	10.211.310	757	20.338.000	2.160	30.837.161	<b>3.950</b>	<b>61.386.471</b>

## 2.7. Etiketleme

### 2.7.1. Yurtiçi Amaçlı Etiketleme

5553 Sayılı Tohumculuk Kanununun 6 ncı maddesi ve 21.12.1967 tarih ve 969 sayılı Tarım ve Köyişleri Bakanlığının Merkez ve Taşra Kuruluşlarına Döner Sermaye Verilmesi Hakkında Kanunun 3 üncü maddesine dayanılarak hazırlanan ve yönetmeliklere istinaden 2018 yılı ekilişlerine verilen etiket miktarları Çizelge 6 de verilmiştir.

**Çizelge 17.** 2018 Yılı Tohumluk Sınıflarına Göre Verilen Yurt İçi Etiket Miktarları (adet)

Sınıfı ve Döl Kademesi	Dikme	Yapıştırma	Toplam
Ön Temel Dk.	318	0	318
Ön Temel	52.728	0	52.728
Temel	280.886	0	280.886
Elit	45.240	5.267	50.507
Orjinal	1.694.279	192.763	1.887.042
Sertifikalı I	7.314	30.525	37.839
Sertifikalı II	2.551	0	2.551
Ham	6.571	1.832	8.403
<b>Toplam</b>	<b>2.089.887</b>	<b>230.387</b>	<b>2.320.274</b>

### 2.7.2. Yurtdışı Amaçlı Etiketleme

OECD Tohum Sertifikasyon Sistemi dâhilinde üretimi yapılan tohumluklar için sınıflarına ve döl kademelerine göre farklı renklerde etiket düzenlenir. Yine aynı sistem dahilinde üretimi yapılarak ihraç edilen tohumlukların, ihraç edildiği ülkede yeniden ambalajlanarak sertifikalandırılması durumunda bu tohumluk ambalajları gri renkte etiketlenir.

Elit (Pre-Basic Seed)	Mor kuşaklı beyaz etiket
Orijinal (Basic Seed)	Beyaz etiket
Sertifikalı I (Certified Seed, First Generation)	Mavi etiket
Sertifikalı II (Certified Seed, Second Generation)	Kırmızı etiket
İşlenmemiş Tohumlar (Tüm sınıflar için)	Gri etiket
Standart Tohumluklar	Turuncu etiket

**Çizelge 18.** 2018 Yılı Tohumluk Sınıflarına Göre Verilen OECD Etiket Miktarları (adet)

Sınıfı ve Döl Kademesi	Dikme	Yapıştırma	Toplam
Elit	-	-	-
Orjinal	2.262	24	2.286
Sertifikalı 1	1.620.218	665	1.620.883
Sertifikalı 2	4.328	-	4.328
Ham Tohumluk	6	16.272	16.278
<b>Toplam</b>	<b>1.626.814</b>	<b>16.961</b>	<b>1.643.775</b>

## 2.8. Kontrol Denemeleri

### 2.8.1. Giriş

2017-2018 Ekim yılı içerisinde sertifikalandırılarak çiftçiye dağıtılan tohumluk partilerinden arpa, buğday, mısır, ayçiçeği, pamuk ve sebze de tesadüfi olarak seçilen örnek numunelerde çeşidin tanımlanması ve çeşit safiyetinin gözlemlenmesi amacıyla ön ve son kontrol denemeleri kurulmuştur.

Ankara (Yenikent), Kocaeli (Çayırova), Manisa (Beydere) ve Nazilli (Aydın) lokasyonlarında denemelerde bitkilerden, tür karakteristiklerinin en iyi gözlemleneceği yetiştirme dönemlerinde her tür için farklı olmakla beraber tüm üretim sezonu süresince gözlemler alınarak parseller kontrol edilmiştir.

İncelenen karakterlere göre parsellerde görülen tip dışı bitkiler çeşit safiyet standartlarına göre karşılaştırılarak o tohumluk partisinin uygunluğuna karar verilir.

### 2.8.2. Hububat Ön ve Son Kontrol Denemeleri

**Çizelge 19.** 2017-2018 Yılı Buğday Ön ve Son Kontrol Çalışmaları

Sıra No	Çeşit Adı	Kullanılan Materyal Toplam (Adet)			Kontrol Edilen Sertifika (Adet)			Uygun Olmayan Parsel Sayısı (Adet)		
		İslah. Mat	Standart	Sertifika	Elit	Orijinal	Sertifikalı	Standart	İslah. Mat	Sertifika
1	Adalaide	0	1	0	0	1	0	0	0	0
2	Altay 2000	0	1	0	0	1	0	0	0	0
3	Avorio	0	1	0	0	1	0	0	0	0
4	Cömert 2	0	1	0	0	1	0	0	0	0
5	Demir 2000	0	1	1	0	1	1	0	0	0
6	Ekiz	0	1	0	0	1	0	0	0	0
7	Esperia	0	1	1	0	1	1	0	0	0
8	Flamura 85	0	1	1	0	1	1	0	0	0
9	Kate A-1	0	1	0	0	1	0	0	0	0
10	Krasunia odeska	0	1	0	0	1	0	0	0	0
11	Pehlivan	0	1	0	0	1	0	0	0	0
12	Rumeli	0	1	1	0	1	1	0	0	0
13	Şaban	0	1	0	0	1	0	0	0	0
14	Selimiye	0	1	0	0	1	0	0	0	0
15	Soyer02	0	1	0	0	1	0	0	0	0
16	TT 601	0	1	0	0	1	0	0	0	0
17	Turkuaz	0	1	0	0	1	0	0	0	0
18	Yunus	0	1	0	0	1	0	0	0	0
19	Dumlupınar	0	1	0	0	1	0	0	0	0
20	Eminbey	0	1	0	0	1	0	0	0	0
21	Fırat-93	0	1	0	1	0	0	0	0	0
22	Kızıltan 91	0	1	1	0	1	1	0	0	0
23	Mirzabey 2000	0	1	0	0	1	0	0	0	0
24	Sarı çanak 98	0	1	0	0	1	0	0	0	0
25	Adalaide	0	1	1	0	0	1	0	0	0
26	Altın Başak	0	1	0	0	1	0	0	0	0
27	Bora	0	1	0	0	1	0	0	0	0
28	Cemre	0	1	0	1	0	0	0	0	0
29	Golia	0	1	0	0	1	0	0	0	0
30	Kayra	0	1	0	0	1	0	0	0	0
31	Martar	0	1	0	1	0	0	0	0	0

32	Pandas	0	1	0	0	1	0	0	0	0
33	Tigre	0	1	0	0	1	0	0	0	0
34	Vittorio	0	1	1	0	1	1	0	0	0
35	Ziyabey 98	0	1	0	1	0	0	0	0	0
36	Artuklu	0	1	0	0	1	0	0	0	0
37	Cesare	0	1	0	0	0	1	0	0	0
38	Eyyubi	0	1	0	1	0	0	0	0	0
39	Güney Yıldızı	0	1	0	0	1	0	0	0	0
40	Pitagora	0	1	0	0	1	1	0	0	0
41	Şölen 2002	0	1	0	0	1	0	0	0	0
42	Zühre	0	1	0	0	2	0	0	0	0
<b>Toplam</b>		<b>49 parsel</b>			<b>50 adet</b>			<b>0 parsel</b>		

Buğday da 42 adet çeşit, 42 standart ve 50 adet Elit, Orijinal ve Sertifikalı kademedeki tohumlardan seçilerek 92 parsel iki tekerrürlü olarak denemeye alınmıştır. Denemede standart ve sertifikalı kademedeki parsellerde uygun olmayan parsel rastlanılmamıştır.

**Çizelge 20.** 2017-2018 Yılı Arpa Ön ve Son Kontrol Denemeleri

Sıra No	Çeşit Adı	Kullanılan Materyal Toplam (Adet)			Kontrol Edilen Sertifika(Adet)			Uygun Olmayan Parsel Sayısı (Adet)		
		Islah. Mat	Standart	Sertifika	Elit	Orijinal	Sertifikalı	Standart	Islah. Mat	Sertifika
1	Altıkat	0	1	0	1	0	0	0	0	0
2	Hilal	0	1	0	1	0	0	0	0	0
3	Ramata	0	1	1	0	1	1	0	0	0
4	Sancak	0	1	0	1	0	0	0	0	0
5	Aydanhanım	0	1	1	0	1	1	0	0	0
6	Bolayır	0	1	0	1	0	0	0	0	0
7	Bülbül 89	0	1	0	1	0	0	0	0	0
8	Durusu	0	1	0	0	1	0	0	0	0
9	Efes 98	0	1	0	0	1	0	0	0	0
10	Hasat	0	1	0	1	0	0	0	0	0
11	İnce-04	0	1	0	1	0	0	0	0	0
12	Kıral-97	0	1	1	1	0	1	0	0	0
13	Lord	0	1	0	0	1	0	0	0	0
14	Seymen	0	1	0	0	1	0	0	0	0
15	Sladoran	0	1	0	1	0	0	0	0	0
16	Sultan	0	1	0	0	1	0	1	0	0
17	Şahin-91	0	1	0	1	0	0	0	0	0
18	Yalın	0	1	0	0	1	0	0	0	0
19	Yıldız	0	1	0	1	0	0	0	0	1
20	Zeynel Ağa	0	1	0	1	0	0	0	0	0
<b>Toplam</b>		<b>23 Materyal</b>			<b>Parti sayısı: 23</b>			<b>Red: 2 Parsel</b>		

Arpada 20 adet çeşit, 20 standart ve 23 adet Elit, Orijinal ve Sertifikalı kademedeki tohumlardan seçilerek 43 parsel iki tekerrürlü olarak denemeye alınmıştır. Denemede 1 adet standart ve 1 adet sertifikalı kademedeki parsellerde uyumsuzluğa rastlanmıştır. Olumsuz olan partiler için firmaya, bitkisel üretim genel müdürlüğüne, ilgili il tarım ve orman müdürlüğüne konu ile ilgili bilgi verilmiştir. Standartlardaki uyumsuzlukla ilgili TTSM'nin çeşit arşiv birimine bilgi verilmiştir.

### 2.8.3. Mısır Son Kontrol Denemeleri

2018 yılı mısır post kontrol denemeleri sertifikalandırılan 32 çeşit ve 35 adet partide Çayırova Tohum sertifikasyon Müdürlüğü arazisinde iki tekerrürlü olarak kurulmuştur. Gözlem sonuçlarına göre raporlama işlemleri tamamlanmıştır. Denemelerde herhangi bir uygunsuzluk tespit edilmemiştir.

### 2.8.4. Ayçiçeği Son Kontrol Denemeleri

Ayçiçeği post kontrol denemelerine alınacak partiler belirlenmiştir. 40 çeşide ait, 52 parti belirlenmiş ve bu çeşitlere ait standart numuneler deneme planları oluşturulmuştur. Müdürlüğümüze ait Yenikent deneme arazisinde toplam 92 parsel iki tekerrür olarak denemeler kurulmuştur. Alınan gözlemlerin değerlendirilmesi sonunda bir partide uygunsuzluk tespit edilmiştir.

### 2.8.5. Pamuk Son Kontrol Denemeleri

2018 yılı pamuk post kontrol denemeleri 52 çeşit ve 48 standart olmak üzere toplam 135 adet numune Beydere Tohum Sertifikasyon Test Müdürlüğü ve Nazilli Pamuk Araştırma İstasyon Müdürlüğü arazisinde kurulmuştur. Beydere Tohum Sertifikasyon Test Müdürlüğü ve Nazilli Pamuk Araştırma İstasyon Müdürlüğünde kurulan post kontrol denemelerinde gözlemler alınmış olup, herhangi bir uygunsuzluk görülmemiştir.

### 2.8.6. Sebze Son Kontrol Denemeleri

**Çizelge 21.** 2018 Yılı Sebze Post Kontrol Denemeleri

Sıra No	Tür adı	Çeşit adı	Standart	Orjinal	Sertifikalı	Analiz Raporu
1	Domates	Almila	1	-	1	-
2	Domates	H 2274	1	1	-	-
3	Biber	Y.Çorbacı 12	1	-	3	-
4	Biber	Sera Demre 8	1	1	1	-
5	Biber	Seyrek	1	-	2	-
6	Biber	Kaptan	1	1	-	-
7	Biber	Alpçelik	1	1	-	-
8	Patlıcan	Topan 374	1	-	1	-
9	Patlıcan	Pala 49	1	-	1	-
10	Kavun	Kırkağaç 637	1	1	1	-
11	Karpuz	Burgas	1	-	1	-
12	Hıyar	Lüle	1	-	1	-
13	Bamya	Bornova 2003	1	-	2	-
14	Bamya	Y.Akköy 41	1	-	1	-
15	Bezelye	Betagreen	1	1	-	-
16	Fasulye	Hıdır	1	-	1	-
17	Fasulye	Bereketli	1	-	1	-
18	Fasulye	Süperkız	1	-	1	-
19	Fasulye	Kırkgünlük	1	1	-	-
20	Fasulye	4f-89 fransız	1	1	-	-
21	Fasulye	Özayşe	1	-	2	-
22	Barbunya	Hammudi	1	1	-	-
23	K.Kabak	Arıcan 97	1	1	-	-

Not: Sebze post kontrol denemelerinde 11 tür, 23 adet standart çeşit ile 30 adet tohumluk numunesi toplamda 53 adet tohumluk Beydere Tohum Sertifikasyon Test Müdürlüğü ve Yenikent 'de denemeye alınmıştır. Yapılan gözlem sonuçlarına göre tolerans değerlerinin dışında olumsuzluk görülmemiştir.



## 2.9. İthalat İhracat İzin Belgesi İşlemleri

Çizelge 22. İthalat işlemleri

Dosya Adedi	İthalat Amacı	Çeşit Sayısı	Kg. Miktarı	Tutarı (ABD Doları)
25	Çoğaltım	100	188.608,224	415.401,34
15	Demonstrasyon	61	93.810,220	426
52	Deneme	8.589	5.270,936	1.798,95
1	İslah materyali	4	5.300,000	13.233,8
2	İslahçı materyali	2	515,000	365
115	Ticari	254	3.039.670,150	11.083.401,55
1	Standart numune	1	15,000	-----
<b>211</b>	<b>Toplam</b>	<b>9.011</b>	<b>3.333.189,530</b>	<b>11.514.626,64</b>

Çizelge 23. İhracat işlemleri

Dosya Adedi	Çeşit Sayısı	Kg. Miktarı	Tutarı (ABD Doları)
20	35	420.246,88	748.792,21

## 2.10. Meyve - Asma Fidan Ve Çilek Fide Sertifikasyonu

### 2.10.1. Geçmiş Yıllarda Yapılan Çalışmaların Özeti

Ülkemizde ismine doğru ve sağlıklı meyve ve asma fidanı üretimi Tarım ve Köyişleri Bakanlığı, Koruma ve Kontrol Genel Müdürlüğü'nün 01.05.1989 tarih ve 6489 sayılı ilk talimatı sonucunda 1991 yılında başlatılmıştır. Sertifikasyonun amaçlarına uygun olarak o tarihe kadar ülkemizde yetiştirilen ve fidan üretim programlarında yer alan bütün meyve ve üzüm çeşitleri ile bunların anaçları 3 Mayıs 1990 tarih ve 20507 sayılı Resmi Gazete'de yayımlanarak tescil edilmiştir.

1997 yılında Bakanlığımızın sertifikalı meyve ve asma fidanı üretim esaslarını yeniden düzenleyen "Meyve ve Asma Çeşit/Anaç Damızlığı Fidan Üretim Materyali ve Fidanlarının Sertifikasyonuna Ait Genel Esaslar" Tebliği 05.01.1997 tarih ve 22868 sayılı Resmi Gazete'de yayımlanarak yürürlüğe girmiştir.

1999 yılında Bakanlığımızca 04.07.1999 tarihli ve 23475 sayılı Resmi Gazete'de yayımlanan "Çilek Fiderinin Sertifikasyonuna Ait Genel Esaslar" Tebliği ile Çilek fidesi sertifikasyonu uygulamaya konmuştur.

9 Temmuz 2006 tarihinde Meyve / Asma Çeşit / Anaç damızlığı Fidan Üretim Materyali ve Fidanların Sertifikasyonuna ait genel esaslar tebliğinde değişiklik yapılmasına dair tebliğ (2006/35) ile 23.01.2007 tarihli ve 26412 sayılı Meyve / Asma Çeşit / Anaç damızlığı Fidan Üretim Materyali ve Fidanların Sertifikasyonuna ait genel esaslar tebliğinde değişiklik yapılmasına dair tebliğ (2007 / 2) yayımlanmıştır.

17 Ocak 2008 tarihli ve 26759 sayılı "Meyve Asma Fidan Ve Üretim Materyali Sertifikasyonu ve Pazarlaması Yönetmeliği" yayımlanmıştır.

14 Eylül 2008 tarihinde 26997 sayılı ve 4 Kasım 2008 tarihinde 27044 sayılı Meyve/Asma Fidan ve Üretim Materyali Sertifikasyonu ve Pazarlaması Yönetmeliğinde Değişiklik Yapılmasına Dair Yönetmelikler yayımlanmıştır.

3 Temmuz 2009 tarihinde 27277 sayılı "Asma Fidanı ve Üretim Materyali Sertifikasyonu İle Pazarlaması" ve "Meyve Fidanı ve Üretim Materyali Sertifikasyonu İle Pazarlaması" Yönetmelikleri yayımlanmıştır.

“Meyve ve Asma Fidan / Üretim Materyali Sertifikasyonu Ve Pazarlaması Uygulama Genelgesi” ile “Meyve ve Asma Fidanı İle Üretim Materyallerinde Bitki Sağlığı Standartları Talimatı” yayımlanarak yürürlüğe girmiştir.

08 Temmuz 2010 tarihli 27635 sayılı Çilek Fidesi Üretimi, Sertifikasyonu ve Pazarlaması Yönetmeliği yayımlanarak yürürlüğe girmiştir.

02 Ekim 2010 tarihli ve 27717 sayılı Doku Kültürü Yöntemleri İle Üretilen Meyve / Asma Fidanı / Üretim Materyali ve Çilek Fidesi Üretimi, Sertifikasyonu İle Pazarlaması Tebliği yayımlanarak yürürlüğe girmiştir.

25 Mayıs 2012 tarih ve 28303 sayılı Meyve Fidanı ve Üretim Materyali Sertifikasyonu ile Pazarlaması Yönetmeliğinde Değişiklik Yapılmasına Dair Yönetmelik, Çilek Fidesi Üretimi, Sertifikasyonu ve Pazarlaması Yönetmeliğinde Değişiklik Yapılmasına Dair Yönetmelik ile Asma Fidanı ve Üretim Materyali Sertifikasyonu ile Pazarlaması Yönetmeliğinde Değişiklik Yapılmasına Dair Yönetmelikler yayımlanarak yürürlüğe girmiştir.

#### 2.10.2. 2018 Yılı Çalışmaları

Tarım ve Orman Bakanlığı'nın sertifikalı meyve ve asma fidanı üretim esaslarını düzenleyen “Meyve/Asma Fidan ve Üretim Materyali Sertifikasyonu ve Pazarlaması Yönetmeliği” ne uygun olarak sertifikalı fidan üretim faaliyetinde bulunan 26 kamu kuruluşu, 503 özel sektöre ait olmak üzere 529 adet işletme mevcuttur. 104.309.465 adet meyve fidanı, 2.270.864 adet asma fidanı sertifikalandırılmıştır.

**Çizelge 24.** 2018 Yılı Sertifikalı Aşılı ve Aşısız Meyve ve Asma Fidanı Üretimi ve Sektörlere Göre Dağılımı

Sektör	Üretici Sayısı	Meyve Fidanı	Asma Fidanı	Toplam
Kamu	26	3.071.592	146.754	3.218.346
Özel	503	101.237.873	2.124.110	103.361.983
<b>Toplam</b>	<b>529</b>	<b>104.309.465</b>	<b>2.270.864</b>	<b>106.580.329</b>

2018 yılında 9 özel sektör kuruluşu tarafından 82.096.000 adet üretilen çilek fidesi, sertifikasyon sınıflarına göre incelendiğinde, 175.000 adeti Ön Temel, 1.270.000 adet Temel, 76.771.000 adeti Sertifikalı ve 3.780.000 adeti Standart Fide olarak sertifikalandırılmıştır.

**Çizelge 25.** 2018 Yılı Sertifikasyon Sınıflarına Göre Sertifikalandırılan Çilek Fidesi Miktarları

Sektör	Üretici Sayısı	Sınıfı	Miktarı	Toplam
Özel	9	Ön Temel	175.000	82.096.000
		Temel	1.270.000	
		Sertifikalı	76.771.000	
		Standart	3.780.000	

2018 yılında kamu ve özel sektöre ait toplam 106.580.329 adet meyve ve asma fidanı üretilmiştir. Bu üretimin, 303.377 adet Ön temel, 58.768 adet Temel, 52.426.095 adet Sertifikalı, 53.792.089 adet Standart sınıfta sertifikalandırılmıştır.

**Çizelge 26. 2018 Yılı Sertifikasyon Sınıflarına Göre Sertifikalandırılan Türlere Göre Fidan Miktarları**

Türler	Sınıflar				Toplam
	Ön Temel	Temel	Sertifikalı	Standart	
Ağaç kavunu				100	100
Altıntop			30.000	15.350	45.350
Amerikan asma anacı	104	135		296.000	296.239
Antep fıstığı	174.600		16.000	1.273.896	1.464.496
Aronya	1.000			45.000	46.000
Armut		6.990	1.849.350	2.629.512	4.485.852
Avokado				24.300	24.300
Ayva		20.375	1.458.080	1.081.025	2.559.480
Badem	150		2.571.880	2.608.276	5.180.306
Bergamot				1.150	1.150
Beyaz dut				119.264	119.264
Ceviz	23.900	1.115	7.179.670	15.448.477	22.653.162
Elma	400	11.830	22.334.580	4.487.070	26.833.880
Erik		1.200	3.709.110	1.847.689	5.557.999
Fındık		53		1.500	1.553
İncir				258.440	258.440
Kamkat				29.620	29.620
Kara dut				43.860	43.860
Kayısı	51.400		421.430	2.099.140	2.571.970
Keçi boynuzu				1.400	1.400
Kestane	10.000			108.290	118.290
Kızılçık				9.200	9.200
Kiraz	5.000	7.800	3.974.350	3.352.879	7.340.029
Kiraz/vişne		100	1.000		1.100
Kivi				224.947	224.947
Kuşburnu				25.000	25.000
Limon		320	175.400	1.837.996	2.013.716
Mandarin			225.400	1.236.785	1.462.185
Mavi yemiş				89.880	89.880
Muşmula				63.710	63.710
Muz	758	250	606.000	100.000	707.008
Nar				225.800	225.800
Nektarin		400	404.115	587.016	991.531
Pikan cevizi				5.000	5.000
Portakal			8.800	370.215	379.015
Sitranjlar			115.000		115.000
Şeftali		200	5.333.390	5.111.236	10.444.826
Trabzon hurması		2.800	43.650	472.110	518.560
Turunç		100	400.000		400.100
Üzüm	365			1.974.260	1.974.625
Vişne		1.500	9.400	405.816	416.716
Yenidünya				690	690
Zeytin	35.700	3.600	1.559.490	5.280.190	6.878.980
<b>Toplam</b>	<b>303.377</b>	<b>58.768</b>	<b>52.426.095</b>	<b>53.792.089</b>	<b>106.580.329</b>

2018 yılında kamu ve özel sektörlere ait kuruluşlar tarafından talep edilen aşılı ve aşısız meyve-asma türlerine ait toplam 14.269.294 adet etiket talebi karşılanmıştır. Bunun 289.845 adet etiket kamu sektörüne, 13.979.449 adet etiket özel sektöre aittir. Bu yıl içinde talep edilen toplam etiket miktarı meyve gruplarına göre incelendiğinde, meyve fidanı için 14.082.247 adet ve asma fidanı için 187.047 adet olarak gerçekleşmiştir.

**Çizelge 27.** 2018 Yılı Sektörlere Göre Aşılı ve Aşısız Fidan Etiket Miktarları

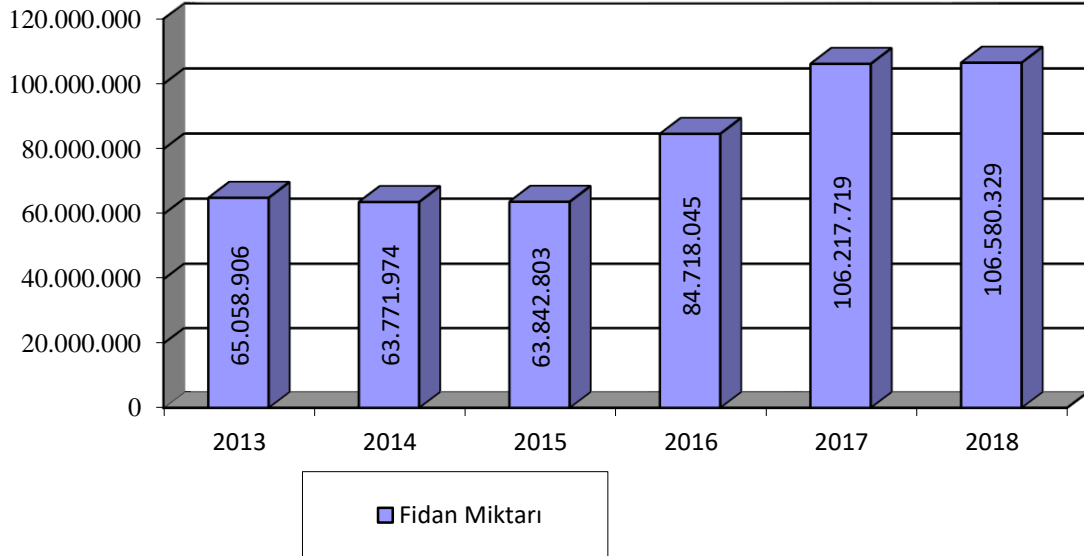
Sektörler	Üretici Sayısı	Meyve Fidanı	Asma Fidanı	Toplam
Kamu	26	259.233	30.612	289.845
Özel	503	13.823.014	156.435	13.979.449
<b>Toplam</b>	<b>529</b>	<b>14.082.247</b>	<b>187.047</b>	<b>14.269.294</b>

2018 yılında 175 adet Ön Temel, 1.370 adet Temel, 76.771 adet Sertifikalı ve 3.780 adet Standart olmak üzere toplam 82.096 adet çilek fidesi etiket talebi karşılanmıştır.

**Çizelge 28.** 2018 Yılı Sertifikasyon Sınıflarına Göre Çilek Fidesi Etiket Miktarları

Sektörü	Üretici Sayısı	Sınıfı	Miktarı	Toplam
Özel	9	Ön Temel	175	82.096
		Temel	1.370	
		Sertifikalı	76.771	
		Standart	3.780	

**Grafik 1.** Son 6 Yılda Sertifikalandırılan Fidan Sayısı



# ÇEŞİT KORUMA VE ARŞİV BİRİMİ



### 3. ÇEŞİT KORUMA VE ARŞİV BİRİMİ

#### 3.1. Koruma ve Arşiv Faaliyetleri

2018 yılında tescil denemeleri tamamlanan aday çeşitlerin tescil, üretim izni ve ıslahçı hakkı verilmesine ilişkin 48 adet Tescil Komitesi toplantısı yapılmıştır. Bu toplantılarda değişik türlere ait 606 çeşide üretim izni verilmiş, 699 çeşit tescil edilmiş, Ayrıca Islahçı Hakkı uygulamaları kapsamında 234 çeşit koruma altına alınmıştır.

Elektroforez çalışmaları kapsamında, 80 çeşit adayında 1903 başakta Gliadin ve Glutenin protein elektroforezi yapılarak rapor hazırlanmıştır.

Tescil edilen, üretim izni verilen ve ıslahçı hakları kapsamında koruma altına alınan çeşitlere ait ayrıntılı bilgiler çizelge 1, 2, ve 3' de verilmiştir.

**Çizelge 29.** 2018 Yılında Meyve Grubu Türlerine Göre Tescil Edilen Çeşitler

Sıra No	Ürün Grubu	Türü	Adet
1		Elma	5
2		Aronya	1
3		Çilek	6
4		Frenk üzümü	1
5		Ceviz	1
6		Kayısı	3
7		Kivi	1
8	MEYVE	Limon	1
9		Pasiflora	1
10		Pitaya	2
11		Japon armudu	1
12		Üzüm	2
13		Alıç	1
14		Armut	2
15		İncir	1
<b>TOPLAM</b>			<b>29</b>

15 bitki türünde toplam 29 çeşit tescil edilmiştir. Bu çeşitlerin 15 adedi kamu kuruluşlarına, 1 adedi üniversiteye ve 13 adedi ise özel sektör tohumculuk kuruluşlarına aittir

**Çizelge 30.** 2018 Yılında Tarla Bitkileri Grubu Türlerine Göre Tescil Edilen Çeşitler

Sıra No	Ürün Grubu	Türü	Adet
1		Arpa	20
2		Ekmeklik Buğday	27
3	Serin İklim Tahılları	Makarnalık Buğday	5
4		Yulaf	2
5		Tritikale	2
6		Mısır	28
7	Sıcak İklim Tahılları	Mısır Hattı	69
8		Çeltik	8
9		Kuru fasulye	2
10	Yemeklik Dane Baklagiller	Mercimek	3
11		Nohut	2
12		Adaçayı	2
13		Çayır Salebi	1
14		Dağ Çayı	1
15	Tıbbi Aromatik Bitkiler	Ekinezya	1
16		Kekik	4
17		Kinoa	5
18		Oğul Otu	1
19		Şevketi Bostan	1
20		Ayçiçeği	15
21		Ayçiçeği Hattı	27
22		Aspir	2
23		Yer Fıstığı	1
24	Endüstri Bitkileri	Kolza	1
25		Pamuk	6
26		Patates	11
27		Soya	7
28		Şekerpancarı	14
29		İtalyan çimi	5
30		Korunga	1
31	Çayır Mera Yem Bitkileri	Yemlik Pancar	1
32		Yem Bezelyesi	4
33		Yonca	3
34		Fiğler	2
35	Yeşil Alan	Çimler	6
36		Yumaklar	7
<b>TOPLAM</b>			<b>297</b>

36 bitki türünde toplam 297 tescil edilmiştir. Bu çeşitlerin 49 adedi kamu kuruluşlarına, 1 adedi üniversiteye ve 247 adedi ise özel sektör tohumculuk kuruluşlarına aittir.  
**Çizelge 31.** 2018 Yılında Sebze Grubu Türlerine Göre Tescil Edilen Çeşitler

Sıra No	Ürün Grubu	Türü	Adet
1		Alabaş	2
2		Brokkoli	6
3		Biber	35
4		Dereotu	1
5		Domates	127
6		Enginar	2
7		Havuç	3
8		Hıyar	48
9		Ispanak	1
10		Kabak	56
11		Karnabahar	8
12	SEBZE	Kırmızı pancar	1
13		Kuşkonmaz	2
14		Lahana	4
15		Patlıcan	7
16		Pazı	1
17		Roka	1
18		Marullar	2
19		Soğan	18
20		Şalgam	1
21		Tatlı Mısır	2
22		Taze bezelye	1
23		Taze fasulye	42
24		Tere	2
<b>TOPLAM</b>			<b>373</b>

24 bitki türünde toplam 373 çeşit tescil edilmiştir. Bu çeşitlerin 6 adedi kamu kuruluşlarına, 367 adedi ise özel sektör tohumculuk kuruluşlarına aittir



**Çizelge 32.** 2018 Yılında Tarla grubu Türlerine Göre Üretim İzni verilen Çeşitler

Sıra No	Ürün Grubu	Türü	Adet
1	Serin İklim Tahılları	Arpa	15
2		E.Buğday	50
3		M.Buğday	14
4		Yulaf	2
5	Sıcak İklim Tahılları	Mısır	33
6		Mısır hattı	35
7		Sorgumlar	1
8		Çeltik	7
9	Yemeklik Tane Baklagiller	Mercimek	2
10		Nohut	8
11	Çayır Mera Yem Bitkileri	İtalyan çimi	9
12		Korunga	2
13		Fiğ	3
14		Yem bezelyesi	2
15		Yem şalgamı	1
16		Yonca	15
17		Yıllık salkım yulaf	1
18	Yeşil Alan Çim Bitkileri	Çimler	1
19		Stolonlu tavus otu	1
20		Köpek dişi	1
21	Endüstri Bitkileri	Patates	11
22		Pamuk	7
23		Ayçiçeği	18
24		Ayçiçeği Hattı	22
25		Şekerpancarı	9
26		Soya	7
27		Tütün	3
28		Susam	1
29		Kolza	2
30		Keten	2
31	Tıbbi Aromatik Bitkiler	Şekerotu	3
<b>TOPLAM</b>			<b>288</b>

31 bitki türünde toplam 288 çeşide üretim izni verilmiştir. Bu çeşitlerin 29 adedi kamu kuruluşlarına, 259 adedi ise özel sektör tohumculuk kuruluşlarına aittir.

**Çizelge 33.** 2018 Yılında Sebze Grubu Türlerine Göre Üretim İzni verilen Çeşitler

Sıra No	Ürün Grubu	Türü	Adet
1		Acur	1
2		Bakla	1
3		Bezelye	1
4		Domates	110
5		Biber	62
6		Brokkoli	2
7		Dereotu	1
8		Havuç	4
9		Hıyar	36
10		İspanak	8
11	Sebze	Taze fasulye	28
12		Kabak	7
13		Kudret narı	1
14		Karnabahar	2
15		Lahana	5
16		Karpuz	7
17		Kavun	9
18		Marul	10
19		Mısırlar	2
20		Sarımsak	1
21		Soğan	7
22		Patlıcan	8
23		Rezene	1
<b>TOPLAM</b>			<b>314</b>

23 bitki türünde toplam 314 çeşide üretim izni verilmiştir. Bu çeşitlerin 5 adedi kamu kuruluşlarına, 1 adedi üniversite, 308 adedi ise özel sektör tohumculuk kuruluşlarına aittir.

**Çizelge 34.** 2018 Yılında Meyve Grubu Türlerine Göre Üretim İzni verilen Çeşitler

Sıra No	Ürün Grubu	Türü	Adet
1		Erik	1
2	Meyve	Kestane	1
3		Muz	2
<b>TOPLAM</b>			<b>4</b>

3 bitki türünde toplam 4 çeşide üretim izni verilmiştir. Bu çeşitlerin 1 adedi kamu kuruluşuna, 3 adedi ise özel sektör tohumculuk kuruluşlarına aittir.

**Çizelge 35. 2017 Yılında Türlerine Göre Koruma Altına Alınan Çeşitler**

Sıra No	Ürün Grubu	Türü	Adet
1	Serin İklim Tahılları	Arpa	6
2		E.Buğday	18
3		M.Buğday	3
4		Tirtikale	1
5		Yulaf	2
6	Endüstri Bitkileri	Aspir	1
7		Kinoa	2
8		Kolza	1
9		Soya	5
10		Pamuk	11
11		Ayçiçeği	7
12		Patates	27
13		Tütün	1
14	Yemeklik Tane Baklagiller	Mercimek	3
15		Nohut	4
16	Sıcak İklim Tahılları	Çeltik	13
17		Mısır	15
18	Çayır Mera Bitkileri	Arı otu	1
19		Çok yıllık çim	1
20		Üçgül	1
21		Kılçuksuz brom	1
22		Macar fiği	2
23		Yem bezelyesi	1
24	Sebze	Bakla	2
25		Domates	23
26		Karpuz	3
27		Patlıcan	1
28		Biber	5
29		Taze bezelye	3
30		Taze fasulye	2
31		Hıyar	1
32		Marul	11
33		Meyve	Prunus anacı
34	Limon		1
35	Ceviz		1
36	Asma		2
37	Üzüm		7
38	Kiraz		5
39	Elma		3
40	Maviyemiş		5
41	Kayısı		2
42	Portakal		1
43	Malus anacı		2
44	Çilek		5
45	Şeftali		7
46	Nektarin		2
47	Süs Bitkileri	Karanfil	1
48		İris	3
49		Şakayık	2
50		Zambak	1
51		Flamingo çiçeği	3
<b>TOPLAM</b>			<b>234</b>

Sıra No	Ürün Grubu	Türü	Adet
1	Serin İklim Tahılları	Arpa	3
2		E.Buğday	12
3		M.Buğday	3
4		Yulaf	1
5	Endüstri Bitkileri	Aspir	1
6		Haşhaş	2
7		Soya	2
8		Pamuk	2
9		Ayçiçeği	9
10		Patates	10
11	Yemeklik Tane Baklagiller	Kuru Fasulye	2
12	Sıcak İklim Tahılları	Çeltik	2
13		Mısır	6
14	Sebze	Domates	14
15		Karpuz	2
16		Kavun	1
17		Biber	7
18		Tatlı mısır	1
19		Havuç	2
20		Hıyar	12
21		Ispanak	4
22		Marul	4
23		Soğan	1
24	Meyve	Prunus anacı	2
25		Üzüm	17
26		Elma	4
27		Maviyemiş	3
28		Kayısı	7
29		Çilek	2
30		Şeftali	5
31		Nektarin	1
32	Süs Bitkileri	Karanfil	3
33		Flamingo çiçeği	2
<b>Toplam</b>			<b>149</b>

51 bitki türünde toplam 234 çeşit koruma altına alınmıştır. Bu çeşitlerin 61 adedi kamu kuruluşlarına, 8 adedi üniversiteye, 165 adedi ise özel sektör kuruluşlarına aittir.

### 3.2. Elektroforez Çalışmaları

2018 yılı içinde Gliadin protein elektroforezinde 51 çeşit adayında 1209 başak çalışılmış ve raporlanmıştır. Glutenin protein elektroforezinde ise 29 çeşit adayında 694 başakta çalışılmış ve raporlanmıştır.

# DIĞER FAALİYETLER



## 4. DİĞER FAALİYETLER

### 4.1. Eğitim

#### DİĞER FAALİYETLER

Mevcut sertifikasyon işlemlerinde yeknesaklık ve bütünlük sağlamak amacı ile Bakanlığımız tarafından Tohumluk Kontrolör Eğitimleri ve ISTA Kurallarına Göre Numune Alma Güncellemeleri konusunda eğitim düzenlenmiştir.

2017 Yılı yetki devri kapsamında “Yem Bitkileri ve Yemlik Tane Baklagiller Tohumluğu Yönetmeliği” ve “Tahıl Tohumları Sertifikasyonu ve Pazarlaması Yönetmeliği” ve Laboratuvar çalışmaları konularında eğitimler verilmiştir.

Ayrıca kuruluş teknik ve idari personeline yönelik olarak kurum içi eğitimler düzenlenmiştir.

**Çizelge 36.** Tohumluk Tescil ve Sertifikasyon Merkez Müdürlüğü Teknik Personelinin 2017 Yılında Kurum İçi Katıldığı Eğitimler

	Eğitimin		Eğitime Katılanlar		Eğitimi veren Kişi
	Konusu	Süresi	Kurum	Sayısı	
1	ISTA Kuralları Güncellemeleri (NKK Laboratuvarı)	1 gün	NKK Laboratuvarı Personeli	7	S.KURT
2	ISTA Kuralları Güncellemeleri (Safiyet Laboratuvarı)	1 gün	Safiyet Laboratuvarı Personeli	4	B.ÖZTÜRK
3	ISTA Kuralları Güncellemeleri (Çimlendirme Laboratuvarı)	1 gün	Çimlendirme Laboratuvarı Personeli	5	H.AYDOĞMUŞ
4	EBYS	1 gün	Sertifikasyon Birim Personeli	20	Sait K.GÜVEN
5	Çimlenme Analizi ve Fide Değerlendirme	1 gün	Çimlendirme Laboratuvarı Personeli	5	M.KIZMAZ
6	Çimlendirme Laboratuvarı Talimat Değişikliği	1 gün	Çimlendirme Laboratuvarı Personeli	5	M.KIZMAZ
7	Safiyet Laboratuvarı ISTA Kurallarına Göre Diğer Tohum Tespiti ve Saklanması.	1 gün	Safiyet Laboratuvarı Personeli	8	S.KURT
8	ISTA Kuralları Nem Analizi	1 gün	Safiyet Laboratuvarı Personeli	8	S.KURT
9	Tetkikçilerin Eğitimi	1 gün	İlgili Personel	5	N.ARSLAN

**Çizelge 37. Tohumluk Tescil ve Sertifikasyon Merkez Müdürlüğü Teknik Personelinin 2017 Yılında Vermiş Olduğu Eğitimler**

	Eğitimin		Eğitime Katılanlar		Eğitimin Yapıldığı Yer	Eğitimi veren Kuruluş
	Konusu	Süresi	Kurum	Sayısı		
1	ISTA Kurallarına Göre Numune Alma Güncellemeler	1 gün	İl Müdürlükleri ve Sertifikasyon kuruluşları	35	ANKARA	TTSM
2	Laboratuvar Yetki Devri “Tahıllar “	5 gün	Özel Sektör Laboratuvarları	16	ANKARA	TTSM
3	Laboratuvar yetki Devri “Yemeklik Tane Baklagiller”	5 gün	Özel Sektör Laboratuvarları	7	ANKARA	TTSM
4	Kontrolör Eğitimi	5 gün	İl Müdürlükleri ve Sertifikasyon Kuruluşları	184	ANTALYA	BÜGEM-TTSM
5	Azerbaycan’da Tohum Sektörü Geliştirme Projesi	5 gün	BSQTN DX-Bakü	3	ANKARA	TTSM

#### 4.2. Kalite Güvence Sistemi ve Akreditasyon

2017 yılı aralık ayında ISO/IEC/17025 ‘e göre planlanan kurum içi denetim yapılmıştır. Denetim sonrası tespit edilen minör uygunsuzluklar için birimler tarafından düzeltici önleyici faaliyetler başlatılarak uygunsuzluklar giderilmiştir. Kalite güvence sisteminin gözden geçirilmesi için yılda bir defa yapılan yönetimin gözden geçirmesi toplantısı yapılarak sitem değerlendirilmiş ve bir sonraki yıl için hedefler belirlenmiştir. Laboratuvar personellerinin performanslarının ölçülmesi için karşılaştırma testleri yapılmış sonuçlar toleranslar içinde tespit edilmiştir. Kurum içinde kullanılan aletlerin yıllık kalibrasyonları yapılmıştır. Sistemin geliştirilmesi için birimlerden gelen düzeltici önleyici faaliyetler değerlendirilerek gerekli çalışmalar yapılmıştır. Kurum içinde kullanılan aletlerin yıllık kalibrasyonları yapılmıştır. Sistemin geliştirilmesi için birimlerden gelen düzeltici önleyici faaliyetler değerlendirilerek gerekli çalışmalar yapılmıştır.

#### 4.3. Yurtiçi Hakem Testleri

Sertifikasyon kuruluşları arasında teknik işbirliğini arttırmak, metod birlikteliğini sağlamak için her yıl 05.12.2001 tarihi ve 1451 sayılı bakanlık oluru ile yürürlüğe giren yurt içi hakem testi talimatı çerçevesinde 3 adet hakem testi uygulanmaktadır. 2018 yılında aşağıdaki türlerde 3 test uygulanmıştır.

- 18-1 Buğday Tam analiz
- 18-2 Mısır ve Pamuk Tam analiz
- 18-3 Ayçiçeği ve Mercimek Tam analiz

Hakem testlerinin tamamı sonuçlandırılmış olup, değerlendirmeler Bitkisel Üretim Genel Müdürlüğü ile programa katılan sertifikasyon kuruluşlarına gönderilmiştir.

#### 4.4. Uluslararası (ISTA) Hakem Testleri

Uluslararası Tohum Test Birliği (ISTA) üye laboratuvarlarının akredite oldukları konularda her yıl yılda üç defa olmak üzere hakem testi (referee test) uygulamaları yapılmaktadır. Buradaki amaç üye laboratuvarların bilgi yeterliliğini tespit etmek ve bu verilerle her 3 yılda bir akreditasyon amaçlı yapılan uluslararası denetimlerde görülen eksiklikleri giderici tedbirler almaktır. 2018 yılında bu konuda yapılan 3 analiz aşağıda yer almaktadır. ISTA tarafından yapılan değerlendirmelerde başarılı sonuçlar elde edilmiştir.

18-1 *Beta vulgaris* (Şekerpancarı) Çimlenme analizi yapılarak sonuçlar ISTA'ya gönderilmiş olup, laboratuvar sonuçlarımızın tolerans sınırları içinde olduğuna dair ISTA sonuç raporu kurumumuza ulaşmıştır.

18-1 *Lupinus angustifolius* ( Mavi acı bakla)'da Çimlenme analizi ve nem analizi yapılarak laboratuvar sonuçlarımızın tolerans sınırları içinde olduğuna dair ISTA sonuç raporu kurumumuza ulaşmıştır.

18-2 *Daucus carota* (Havuç)'de tam analiz (safiyet ve çimlenme) testleri yapılarak laboratuvar sonuçlarımızın tolerans sınırları içinde olduğuna dair ISTA sonuç raporu kurumumuza ulaşmıştır.

18-3 *Oryza Sativa* (Çeltik) 'da tam analiz (safiyet ve çimlenme) testlerinin yapılması için ISTA tarafından gönderilen numuneler kurumumuza ulaşmış olup analiz çalışmaları devam etmektedir.

#### **4.5. Yayın ve Dokümantasyon**

2018 yılında Müdürlüğümüz tarafından hazırlanan faaliyet raporları ile tescil raporları gibi peryodik yayınlar hazırlanarak web sitemizde yayınlanmıştır. Yıl içerisinde kayıt altına alınan çeşitlere ait listeler güncellenerek düzenli olra web sitemizde yayınlanmıştır. Web sayfası güncellenerek ilgililerinin düzenli bilgilenmesi sağlanmıştır. Ayrıca; stajyer başvuruları değerlendirilmiş, kabul işlemleri sonrası ilgili üniversite ve kurumlarla yazışmaları yapılarak tüm işlemlerin sonlanması sağlanmıştır.