



Kış Ortası Su Kuşu Sayımları 2020

İçindekiler

1.GİRİŞ	1
2.KIŞ ORTASI SU KUŞU SAYIMLARI.....	2
2.1 Sulak Alanlar ve Su Kuşu.....	2
2.2 Sayımların Maksadı	3
2.3 Sayım Yöntemi	3
3.2020 SAYIMLARI.....	6
3.1 Sayım Sonuçları.....	11
3.1.1 Tür Bazında Sonuçlar.....	12
3.2.2 Alan Bazında Sonuçlar	17
3.2.3 IUCN Kategorilerine Göre Sonuçlar	23
TEŞEKKÜR	40
KATILIMCILAR	41

Tablo 1. Uluslararası Sulak Alanlar Kurumu (Wetlands International) Tarafından Belirlenen Su Kuşu Familyaları, 2012	3
Tablo 2. Genel Müdürlükçe Belirlenen Alanlar	6
Tablo 3. KOSKS Çalışması Yürütülen Diğer Alanlar	9
Tablo 4. Türlerin sayım sonuçlarına ilişkin bazı bilgiler	14
Tablo 5. Sayım Yapılan Alanlara İlişkin Sonuçlar	18
Resim 1. Tarım Orman Bakanlığı 3. Bölge Müdürlüğü KOSKS Çalışmaları	4
Resim 2. Tarım Orman Bakanlığı 13. Bölge Müdürlüğü KOSKS Çalışmaları	8
Harita 1 Türkiye Geneli Sayım Yapılan Sulak Alanlar.....	10
Grafik 1. 2005-2020 Yılları Sayım Yapılan Alan ve Birey Sayıları	11
Grafik 2. En Fazla Görülen 15 Tür	12
Grafik 3. Farklı alanlarda en sık görülen ilk 15 tür	12
Grafik 4. Tür çeşitliliği en fazla olan 15 alan.....	17
Grafik 5. En fazla su kuşu bireyi barındıran ilk 15 alan	17
Grafik 6. 2020 yılı sayımlarında Dikkuyruk sonuçları	24
Grafik 7. 1967-2020 yılları Dikkuyruk sayıları	24
Grafik 8. 2020 yılı sayımlarında Büyük orman kartalı sayıları	25
Grafik 9. 1967-2020 yılları Büyük orman kartalı sayıları.....	25
Grafik 10. 2020 yılı sayımlarında Kulaklı batağan sayıları	26
Grafik 11. 1967-2020 yılları Kulaklı batağan sayıları	26
Grafik 12. 2020 yılı sayımlarında Karaayaklı martı sayıları.....	27
Grafik 13. 1967-2020 yılları Karaayaklı martı sayıları.....	27
Grafik 14. 2020 yılı sayımlarında Elmabaş patka sayıları	28
Grafik 15. 1967-2020 yılları Elmabaş patka sayıları	28
Grafik 16. 2020 yılı sayımlarında Yelkovan sayıları	29
Grafik 17. 1967-2020 yılları Yelkovan sayıları	29
Grafik 18. 2020 yılı sayımlarında Kızkuşu sayıları	30
Grafik 19. 1967-2020 yılları Kızkuşu sayıları	30
Grafik 20. 2020 yılı sayımlarında Büyük kumkuşu sayıları	31
Grafik 21. 1967-2020 yılları Büyük kumkuşu sayıları	31
Grafik 22. 2020 yılı sayımlarında Çamurçulluğu sayıları.....	32
Grafik 23. 1967-2020 yılları Çamurçulluğu sayıları.....	32
Grafik 24. 2020 yılı sayımlarında Kervançulluğu sayıları.....	33
Grafik 25. 1967-2020 yılları Kervançulluğu sayıları.....	33
Grafik 26. 2020 yılı sayımlarında Kıyı çamurçulluğu sayıları.....	34
Grafik 27. 1967-2020 yılları Kıyı çamurçulluğu sayıları.....	34
Grafik 28. 2020 yılı sayımlarında Küçük flamingo sayıları.....	35
Grafik 29. 1967-2020 yılları Küçük flamingo sayıları.....	35
Grafik 30. 2020 yılı sayımlarında Van gölü martısı sayıları.....	36
Grafik 31. 1967-2020 yılları Van gölü martısı sayıları.....	36



Grafik 32. 2020 yılı sayımlarında Pasbaş patka sayıları	37
Grafik 33. 1967-2020 yılları Pasbaş patka sayıları	37
Grafik 34. 2020 yılı sayımlarında Tepeli pelikan sayıları.....	38
Grafik 35. 1967-2020 yılları Tepeli pelikan sayıları.....	38
Grafik 36. 2020 yılı sayımlarında Poyrazkuşu sayıları	39
Grafik 37. 1967-2020 yılları Poyrazkuşu sayıları	39



1.GİRİŞ

Ülkemiz, Avrupa-Sibirya, Akdeniz ve İran-Turan gibi üç önemli ve farklı biyocoğrafik bölgenin kesişiminde olup Batı Palearktik Bölge'deki 4 önemli kuş göç yolundan ikisi üzerinde yer alır. Dolayısıyla çok çeşitli tür ve habitatları bünyesinde barındırmaktadır. Türkiye'nin biyocoğrafyasında gözlemlenen bu zenginlik, barındırdığı flora ve fauna çeşitliliğine de yansımıştır. Ülkemizde yaban hayvanlarının tabii yaşam alanları ile korunması ve geliştirilmesi çalışmaları Kara Avcılığı Kanunu ile düzenlenmiştir. Kara Avcılığı Kanunu kapsamında ülkemizde 150 memeli türü, 485 kuş türü ve 130 sürüngen türünün varlığı tespit edilmiştir.

Bakanlığımızca belirlenen tüm memeliler, kuşlar ve sürüngenlerin oluşturduğu yaban hayatı varlığımızın etkin bir şekilde korunup geliştirilebilmesi için yaban hayvanı popülasyon bilgilerine ihtiyaç duyulmaktadır. Bakanlığımızca av ve yaban hayvanı türlerinin varlığının ve popülasyon büyüklüğünün tespiti amacıyla tür ve saha bazında; etüt, envanter ve izleme çalışmaları yapılmakta ayrıca diğer kurum/kuruluşlarca gerçekleştirilen çalışmalara destek verilmektedir. Ülkemizdeki sulak alanlarda kışlayan su kuşlarının popülasyon büyüklüğünün tespit edildiği kış ortası su kuşu sayımları da bu çalışmaların bir parçasıdır.

Ülkemizde kış ortası su kuşu sayımı (KOSKS) her yıl ocak ve şubat aylarında, Bakanlığımız koordinasyonunda çok sayıda üniversite, sivil toplum kuruluşu ve gönüllünün katılımıyla yürütülmektedir. Bakanlığımız bu çalışmalarla elde edilen verileri değerlendirmekte, koruma çalışmaları ve alan yönetimine ilişkin karar alma süreçlerinde bu bilgilerden faydalanmaktadır. Ülkemizde ilk KOSKS 1967 yılında gerçekleştirilmiş ve bu yıl sayımların 36'ncısı yapılmıştır. Sayımlar düzenli olarak her yıl aynı noktalardan standart sayım teknikleri kullanılarak yapılmakta ve bu sayede sayımların kalitesi artmakta ve karşılaştırılabilir veri elde edilmektedir.

2.KIŞ ORTASI SU KUŞU SAYIMLARI

KOSKS, su kuşu popülasyonlarının ve sulak alan ekosistemlerindeki değişimlerin uzun dönemde izlenebilmesi için kullanılan temel yöntemlerden biridir.

KOSKS, su kuşlarının mevsimsel göç hareketlerinin en az olduğu, sulak alanlarda kümelendikleri 15 Ocak - 15 Şubat tarihleri arasında yapılmaktadır. Sayımların en önemli özelliği sahip olduğu uzun dönemli bakış açısıdır. Aynı alanlarda aynı noktalardan yapılan standart sayımlar, uzun dönemde popülasyon trendlerinin analiz edilmesinde oldukça yararlı olmaktadır.

KOSKS günümüze dek uluslararası ve ulusal çok sayıda kurum, sivil toplum kuruluşu ve kuş gözlemcisinin özverili katkılarıyla gerçekleştirilmiştir.

Ülkemizde içinde olduğu Batı Palearktık Zoocoğrafik bölgede, Uluslararası Sulak Alanlar Kurumu (Wetlands International) tarafından, su kuşlarının dağılımlarının sıcaklık koşullarına tepki olarak hızla değişebileceği düşünülerek, sayımların 11-12 Ocak 2020 tarihlerinde yapılması kararlaştırılmıştır. Küresel ölçekte yapılmakta olan ve ülkemizin de parçası olduğu bu organizasyon kapsamında KOSKS çalışmasının aynı tarihlerde planlanmaya çalışılmış, ancak tevrübeli kuş gözlemcisi yetersizliği nedeniyle sayımlar 11-12 Ocak 2020 tarihi ve mümkün olduğunca bu tarihe en yakın olacak şekilde tamamlanmaya çalışılmıştır.

2.1 Sulak Alanlar ve Su Kuşu

Sulak alanlar kara, deniz, göl, kıyı, kumul vs gibi farklı ekosistemleri ve habitatları bir araya getiren, tropik ormanlardan sonra biyolojik çeşitliliğin en yüksek olduğu ekosistemlerdir. Pek çok tür ve çeşitteki canlılar için uygun beslenme, üreme ve barınma ortamlarıdır. Sulak alanların farklı yaklaşımlarla farklı tanımları olmakla birlikte uluslararası düzeyde kabul göreni Ramsar Sözleşmesinde bulunan tanımlamadır.

1971 yılında İran'ın Ramsar kentinde imzaya açılan Ramsar Sözleşmesine, ülkemiz 1994 yılında taraf olarak sulak alanların korunması ve akılcı kullanımını kabul ve taahhüt etmiştir. Ramsar Sözleşmesinde, *“Doğal veya yapay, devamlı veya geçici, suları durgun veya akıntılı, tatlı, acı veya tuzlu, denizlerin gelgit hareketlerinin çekilme devresinde altı metreyi geçmeyen derinlikleri kapsayan, başta su kuşları olmak üzere canlıların yaşama ortamı olarak önem taşıyan bütün sular, bataklık, sazlık ve turbiyeler ile bu alanların kıyı kenar çizgisinden itibaren kara tarafına doğru ekolojik açıdan sulak alan kalan yerler”* sulak alan olarak tanımlanmaktadır. Ülkemizde Ramsar Sözleşmesi kapsamında, 1994 yılında Kayseri’de Sultansazlığı, Balıkesir’de Manyas Gölü, Kırşehir’de Seyfe Gölü, Mersin’de Göksu Deltası, Burdur ve Isparta’da Burdur Gölü, 1998 yılında Samsun’da Kızılırmak Deltası, Bursa’da Uluabat Gölü, İzmir’de Gediz Deltası, Adana’da Akyatan Lagünü, 2005 yılında Adana’da Yumurtalık Lagünleri, 2005 yılında Konya’da Meke Maarı, 2006 yılında Konya’da Kızören Obruğu, 2009 yılında Kars’ta Kuyucuk Gölü, 2013 yılında Bitlis’te Nemrut Kalderası olmak üzere toplamda 14 sulak alan Ramsar alanı olarak ilan edilmiştir.

“Sulak Alanların Korunması Yönetmeliği” kapsamında Ramsar alanları dışında 53 Ulusal Öneme Haiz Sulak Alan ve 9 mahalli öneme haiz sulak alan tescil edilerek koruma ve geliştirme çalışmaları yürütülmektedir.

Ramsar Sözleşmesi’nde yer alan tanıma göre ‘su kuşu’, *“ekolojik olarak sulak alanlara bağlı olan kuşlar”* olarak tanımlanmaktadır. Uluslararası su kuşları sayımları için Uluslararası Sulak Alanlar

Kurumu (Wetlands International) tarafından kabul edilen su kuşu familyaları Tablo 1’de yer almaktadır.

Tablo 1. Uluslararası Sulak Alanlar Kurumu (Wetlands International) Tarafından Belirlenen Su Kuşu Familyaları, 2012

Bilimsel Adı	Türkçe Adı	Bilimsel Adı	Türkçe Adı
<i>Gaviidae</i>	Dalgıçlar	<i>Podicipedidae</i>	Batağanlar
<i>Pelecanidae</i>	Pelikanlar	<i>Phalacrocoracidae</i>	Karabataklar
<i>Anhingidae</i>	Yılanboyunlar	<i>Ardeidae</i>	Balabanlar ve Balıkçılar
<i>Scopidae</i>	Çekişbaşlıgiller	<i>Ciconiidae</i>	Leylekler
<i>Balaenicipitidae</i>	Pabuçgagalıgiller,	<i>Threskiornithidae</i>	Aynaklar ve Kaşıkçılar
<i>Phoenicopteridae</i>	Flamingolar	<i>Anhimidae</i>	Çılgıkçılar
<i>Anatidae</i>	Ördekler, Kazlar ve Kuğular	<i>Gruidae</i>	Turnalar
<i>Aramidae</i>	Bataklıkkuşu Turnasıgiller	<i>Rallidae</i>	Suyelveleri ve Mekeler
<i>Heliornithidae</i>	Dalgıç Sutavuğugiller	<i>Eurypygidae</i>	Güneş Balabanları
<i>Jacaniidae</i>	Jakanagiller	<i>Rostratulidae</i>	Boyalıçulluklar
<i>Dromadidae</i>	Yengeç Yağmurcunları	<i>Haematopodidae</i>	Poyrazkuşları
<i>Ibidorhynchidae</i>	Aynakgagalar	<i>Recurvirostridae</i>	Kılıçgagagiller
<i>Burhinidae</i>	Kocagözler	<i>Glareolidae</i>	Bataklıkırlangıcıgiller
<i>Charadriidae</i>	Yağmurcunlar	<i>Scolopacidae</i>	Düdükçünler ve Çulluklar
<i>Pedionomidae</i>	Kırkoşanıgiller	<i>Thinocoridae</i>	Kum Çulluğugiller
<i>Laridae</i>	Martılar ve Sumrular	<i>Anseranatidae</i>	Ayrıkayaklı kazgiller

Kara Avcılığı Kanununun 2. ve 4. maddelerine dayanılarak Bakanlığımızca belirlenen yaban hayvanları listesinde yer alan 485 kuş türünden 162’si Uluslar Arası Sulak Alanlar Kurumunca su kuşu kabul edilen familyalar içerisinde yer almaktadır. Bunun dışında ülkemizde, sulak alanlara ekolojik olarak bağlı yaşayan saz delicesi (*Circus aeruginosus*), büyük orman kartalı (*Aquila clanga*), ak kuyruklu kartal (*Haliaeetus albicilla*) balık kartalı (*Pandion haliaetus*) türleri ile Yalıçapkınları (*Alcidae*) ve Yelkovanlar (*Procellariidae*) familyasına ait türler de su kuşu olarak değerlendirilmekte ve sayım sonuçlarına dahil edilmektedir.

2.2 Sayımların Maksadı

- ✓ Türkiye’deki sulak alan işleyişini ve kullanım faaliyetlerini izlemek,
- ✓ Koruma çalışmalarına altlık oluşturmak,
- ✓ Yıllara göre tür sayısı ve popülasyon büyüklüğündeki değişiklikleri takip etmek,
- ✓ Nesli tehlike altında olan türler için hazırlanacak tür eylem planlarına altlık oluşturmak,
- ✓ Sayım sonuçlarına göre; sulak alanlar, su kuşları ve çevre konularında kamuoyunun bilgilendirilmesine katkı sağlamak ve farkındalığı artırmak,
- ✓ Ülkemizdeki kuş gözlemcilerine uygulamalı eğitim imkânı sunmaktır.

2.3 Sayım Yöntemi

Sayımlar genel sayım koordinatörü desteğinde bölgesel sayım koordinatörleri aracılığıyla gerçekleştirilmektedir. Bölgesel sayım koordinatörleri genel sayım koordinatörünün kendisinden sayım yapmasını istediği alanlar için planlama yapar. Bu planlama, gönüllülerin belirlenmesi, hangi alana hangi ekibin gideceği, sayımın ne zaman yapılacağı, sayım için gerekli olan araç ve gereç ihtiyacının belirlenmesi, varsa eksiklerin genel koordinatörle işbirliği içerisinde giderilmesi ve sayım için gerekli harcamaların belirlenmesini kapsar. Bölgesel koordinatörler sayım

ekiplerinin ulaşım, konaklama, beslenme ve güvenlik gibi ihtiyaçlarının karşılanmasından genel koordinatör ile birlikte ortaklaşa sorumludur.

Sayımlar için bölgesel sayım ekiplerinin yeterli olmadığı alanlarda gezici sayım ekipleri oluşturulur.

Ekipler, sayım yaptıkları her bir alan için ayrı bir kayıt formu doldurur. Bu form, kuş bilgilerinin yanı sıra alandaki doğal yaşam alanları (habitat), meteorolojik koşullar ve alana yönelik tehditler gibi bilgileri de içerir. Sayım noktaları, önceki yılların bilgileri, alan haritaları ve GPS yardımıyla belirlenir.

Sayımlar, çoğunlukla daha önceki KOSKS'larda kaydedilen ve güncelleştirilen noktalarda, normal şartlarda tüm sulak alan taranacak şekilde ve standart sayım teknikleri kullanılarak yapılır. Bir sulak alandaki sayım, bir günde tamamlanır. Kuşların gece hareketleri, sayımı farklı günlerde yapmayı geçersiz kılmaktadır. Maksat alandaki sayımları detaylı ama en hızlı şekilde bitirmektir. Bu, bize asgari kuş hareketini sunacağından sayımlar da bir o kadar doğru olacaktır. Standart sayım tekniklerinin uygulanma maksadı sayımların alanın büyük çoğunluğunu kapsaması ve ayrı grupların aynı alanı iki kere sayması gibi mükerrer sayımlara engel olmaktır. Sayım ekipleri alan içerisinde herhangi bir sebeple (avcı baskısı, gölde tekne hareketi ve yırtıcı canlılar vb.) yer değiştiren kuş ya da kuş grupları tespit ettiğinde bunları sayıca ve ilerleme yönü belirterek not eder. Neticede bu grupların yer değiştirme yönüne bağlı olarak toplam sayım listesine ekler ya da mükerrer sayıma sebebiyet vermemek adına listeden çıkarır.



Resim 1. Tarım Orman Bakanlığı 3. Bölge Müdürlüğü KOSKS Çalışmaları

Kuşlar, grupların yoğunluğuna ve grup içerisindeki tür çeşitliliğine göre tek tek sayılabilir. Sayıca büyük grupların sayılması için ise 5'er, 10'ar, 20'şer bireylik gruplar ya da grubun büyüklüğüne



bağlı olarak arazide belirlenen uygun sayıda kümelendirilir. Yapılan bilimsel çalışmalar sayıca büyük kuş gruplarının kümelenecek sayılmasının teker teker sayımdan çok daha doğru sonuçlar verdiğini ortaya koymuştur.

Sayımlar sırasında hava ve ışık şartlarının kötü olduğu, alanın yeterince görülemediği, zamanın daraldığı, kuşların çok kalabalık, hareketli ya da çok uzakta olduğu ve tür ayrımının sağlıklı olarak yapılamadığı durumlarla da karşılaşılabilir. Bu tarz durumlarda sayım uzmanı alanda bulunan kuşları tahminen kümeleyerek sayar. Bu durum su kuşu popülasyonunun minimum büyüklüğü hakkında çok önemli bilgiler vermesi sebebiyle önem taşımaktadır. Bunlar kayıt formlarında ‘tanımsız su kuşu’ olarak kaydedilen kuşlardır.

KOSKS için Bölge Müdürlükleri bazında Bakanlık personeli, üniversiteler ve sivil toplum kuruluşlarından katılımcıların yer aldığı ekipler oluşturulmuştur.

3.2020 SAYIMLARI

2020 KOSKS, su kuşlarının mevsimsel göç hareketlerinin en az olduğu 7 Ocak - 20 Şubat tarihleri arasında yapılmıştır. 2020 Sayımları sırasında 171 alanda kuş hareketliliği gözlemlenmiş olup, bu alanlardan 144'ü 11-20 Ocak günlerinde ziyaret edilmiştir. Sayımlar; Bölge Müdürlüklerimiz ile üniversiteler ve sivil toplum kuruluşları arasında imzalanan protokoller kapsamında gerçekleştirilmiştir. Protokol yapılmayan yerlerde ise sayımlar gönüllüler tarafından yapılmıştır. Sayımlara Bakanlığımız Bölge Müdürlükleri tarafından katılım ve destek sağlanmıştır.

Genel Müdürlükçe 2020 yılında KOSKS için geçmiş yıllarda yapılan sayımların sürekliliğinin sağlanabilmesi maksadıyla 127 sulak alan belirlenmiştir (Tablo 2).

Tablo 2. Genel Müdürlükçe Belirlenen Alanlar

Sıra No	Alan Adı	İl	Sıra No	Alan Adı	İl
1	Küçükçekmece Gölü	İstanbul	64	Seyhan Barajı	Adana
2	İstanbul Boğazı	İstanbul	65	Kastabala Vadisi	Osmaniye
3	Terkos Gölü	İstanbul	66	Gölbasi Gölü	Hatay
4	Büyükçekmece Gölü	İstanbul	67	Samandağ	Hatay
5	Ömerli Barajı	İstanbul	68	Amik	Hatay
6	İzmit Körfezi	Kocaeli	69	Beyşehir Gölü	Konya
7	Sapanca Gölü	Sakarya	70	Akşehir Gölü	Konya
8	Acarlar Longozu	Sakarya	71	Ereğli Sazlıkları	Konya
9	Sakarya Kıyıları	Sakarya	72	Çavuşçı (Ilgın) Gölü	Konya
10	Meriç Deltası	Edirne	73	Sarıyar Barajı	Ankara
11	Erikli Lagünü	Edirne	74	Hirfanlı Barajı	Ankara
12	İğneada Longozu	Kırklareli	75	Kapulukaya Barajı	Kırıkkale
13	Uluabat Gölü	Bursa	76	Tol Gölü	Ankara
14	İznik Gölü	Bursa	77	Tuz Gölü	Ankara
15	Kocaçay Deltası	Bursa	78	Yeniçağa Gölü	Bolu
16	Hersek Lagünü	Yalova	79	Gölyaka Efteni Gölü	Düzce
17	Saros Körfezi	Çanakkale	80	Seyfe Gölü	Kırşehir
18	Gönen Çayı Deltası	Balıkesir	81	Sinop Kıyıları	Sinop
19	Manyas Gölü	Balıkesir	82	Sarıkum Gölü	Sinop
20	Karkamış Barajı	Şanlıurfa	83	Filyos Deltası	Zonguldak
21	Birecik Barajı	Şanlıurfa	84	Kızılırmak Deltası	Samsun
22	Atatürk Barajı	Adıyaman	85	Yeşilirmak Deltası	Samsun
23	Tahtaköprü Barajı	Gaziantep	86	Ladik Gölü	Samsun
24	Gediz Deltası	İzmir	87	Samsun Merkez kıyıları	Samsun
25	Gebekirse Gölü	İzmir	88	Ordu kıyıları	Ordu
26	İzmir Körfezi	İzmir	89	Yedikır Barajı	Amasya
27	Kutlu Aktaş Barajı	İzmir	90	Kaz gölü	Tokat
28	Bakırçay Deltası	İzmir	91	Giresun kıyıları	Giresun
29	Tahtalı Barajı	İzmir	92	Trabzon kıyıları	Trabzon
30	Demirköprü Barajı	Manisa	93	Rize kıyıları	Rize
31	Marmara Gölü	Manisa	94	Artvin kıyıları	Artvin
32	Büyük Menderes Gölü	Aydın	95	Kuyucuk Gölü	Kars
33	Bafa Gölü	Aydın	96	Tortum Gölü	Erzurum
34	Güllük Dalyanı	Muğla	97	Aktaş Gölü	Ardahan
35	Köyceğiz Gölü	Muğla	98	Aygır Gölü	Kars
36	Işıklı Gölü	Denizli	99	Çalı Gölü	Kars
37	Acıgöl	Denizli, Afyonkarahisar	100	Çıldır Gölü	Ardahan
38	Karamık Sazlıkları	Afyonkarahisar	101	Doğubeyazıt Sazlıkları	Ağrı
39	Karakuyu Gölü	Afyonkarahisar	102	Putka Gölü	Ardahan
40	Eber Gölü	Afyonkarahisar	103	Sarısu Ovası Sulak Alanları	Ağrı
41	Çardak-Beylerli Gölü	Denizli	104	Ekşisu Sazlıkları	Erzincan

Sıra No	Alan Adı	İl	Sıra No	Alan Adı	İl
42	Balıkdamı	Eskişehir	105	Aras Karasu Taşkınları	Iğdır
43	Karataş Gölü	Burdur	106	Bendimahi Sulakalanı	Van
44	Burdur Gölü	Burdur	107	Ahlat Sazlığı	Bitlis
45	Salda Gölü	Burdur	108	Akgöl	Van
46	Göhlisar Gölü	Burdur	109	Arin (Sodalı) Gölü	Bitlis
47	Yarışlı Gölü	Burdur	110	Bulanık Ovası Sulak Alanları	Muş
48	Çorak Gölü	Burdur	111	Çelebibağ Sazlıkları	Van
49	Yazır Gölü	Burdur	112	Dönemeç Deltası	Van
50	Demre Kuş Cenneti	Antalya	113	Heybeli (Norşin) Gölü	Bitlis
51	Ova Gölü Sazlıkları	Antalya	114	İron Sazlığı	Bitlis, Muş
52	Avlan Gölü	Antalya	115	Karasu Deltası	Van
53	Kovada Gölü	Isparta	116	Nazik Gölü	Bitlis
54	Eğirdir Gölü	Isparta	117	Turna (Keşiş) Gölü	Van
55	Sultansazlığı	Kayseri	118	Yüksekova(Nehil) Sazlıkları	Hakkâri
56	Hürmetçi Sazlıkları	Kayseri	119	Erçek Gölü	Van
57	Göksu Deltası	Mersin	120	Karakaya Barajı	Malatya
58	Dipsiz Lagünü	Mersin	121	Keban Barajı Güney - Gövde Önü	Elazığ
59	Tuzla Gölü	Adana	122	Tödürge Gölü	Sivas
60	Akyatan Gölü	Adana	123	Ulaş Gölü	Sivas
61	Ağyatan Gölü	Adana	124	Hazar Gölü	Elazığ
62	Yumurtalık Lagünü	Adana	125	Batman Barajı	Batman
63	Çatalan Barajı	Adana	126	Devegeçidi Barajı	Diyarbakır
			127	Van Gölü	Van, Bitlis

Genel Müdürlükçe belirlenerek sayım yapılması talimatlanan 127 sulak alanının tamamı ziyaret edilmiş olup, sayımların tamamlanma durumu şu şekildedir:

- ✓ Denizli Çardak Beylerli Gölü YHGS ziyaret edilmiş ancak alanda su kuşu gözlemlenememiştir.
- ✓ Antalya İlinde yer alan Ova Gölü Sazlıkları ziyaret edilmiş, ancak yoğun sazlık bir alan olması nedeniyle su kuşu gözlemlenememiştir.
- ✓ Konya İlinde yer alan Akşehir Gölü ziyaret edilmiş ancak göl kurduğundan alanda su kuşu gözlemlenememiştir.
- ✓ Ankara İlinde yer alan Tuz Gölü'nün çok büyük olması, aynı anda sayım için en az altı ekip gerekmesi, kuşların sağlıklı sayılabilmesi için gerekli sayım noktalarına ulaşımın kısmen mümkün olmaması nedeniyle sayılamamıştır.
- ✓ Ağrı ilinde yer alan Sarısu Ovası Sulak Alanı ziyaret edilmiş ancak alanın tamamının karla kaplı olması nedeniyle su kuşu gözlemlenememiştir.
- ✓ Ardahan İlinde;
 - Putka Gölünün tamamen kamış ve sazlıkla kaplı olduğu, sazlık kısımda bulunan suyun donmuş halde olduğu görülmüş ve su kuşu gözlemlenememiştir,
 - Çıldır Gölünde üç yıldır yapılan kış ortası su kuşu sayımlarında gözlem yapılmış fakat gölün tamamen buz tutması nedeniyle alanda su kuşu gözlenmemiştir,
 - Aktaş Gölünde üç yıldır kış ortası su kuşu sayımı yapılmakta ancak göl yüzeyi tamamen donduğu için su kuşu gözlemlenememiştir.

- ✓ Kars İlinde yer alan Kuyucuk Gölü, Çalı Gölü ziyaret edilmiş, ancak göllerin tamamen buz tuttuğu ve karla kaplı olduğu görülmüş su kuşu gözlemlenememiştir.
- ✓ Van İlinde yer alan Turna (Kesiş) Gölü ve Akgölün tamamen donduğu ve yoğun kar yağışı nedeniyle su kuşu gözlemlenememiştir.
- ✓ Bitlis İlinde yer alan Heybeli (Norşin) Gölü, Arin (Sodalı) Gölü, ziyaret edilmiş, göllerin su yüzeylerinin donduğu görülmüş ve su kuşu gözlemlenememiştir.
- ✓ İron Sazlığı sulak alanı (Bitlis, Muş) ziyaret edilmiş, göl yüzeyi ve sazlık alanın buzla ve donla kaplı olmasından dolayı herhangi bir su kuşu türü gözlenmemiştir.
- ✓ Muş ilinde yer alan Bulanık ovası sulak alanı ziyaret edilmiş, sulak alanının buzla ve karla kaplı olmasından dolayı herhangi bir su kuşu türü gözlenmemiştir.



Resim 2. Tarım Orman Bakanlığı 13. Bölge Müdürlüğü KOSKS Çalışmaları

Ayrıca 2020 yılı KOSKS çalışmaları kapsamında, Genel Müdürlükçe belirlenen 127 sulak alanın dışında, Bölge Müdürlüklerimiz, yerel üniversite, STK ve gönüllü kuş gözlemcileri işbirliği ile 62 sulak alan daha ziyaret edilmiştir (Tablo 3). Bu alanlardan Ankara İlinde yer alan Mülk Mahallesi Göleti ve Çamkoru Göleti ziyaret edilmiş ancak su kuşu gözlemlenememiştir.

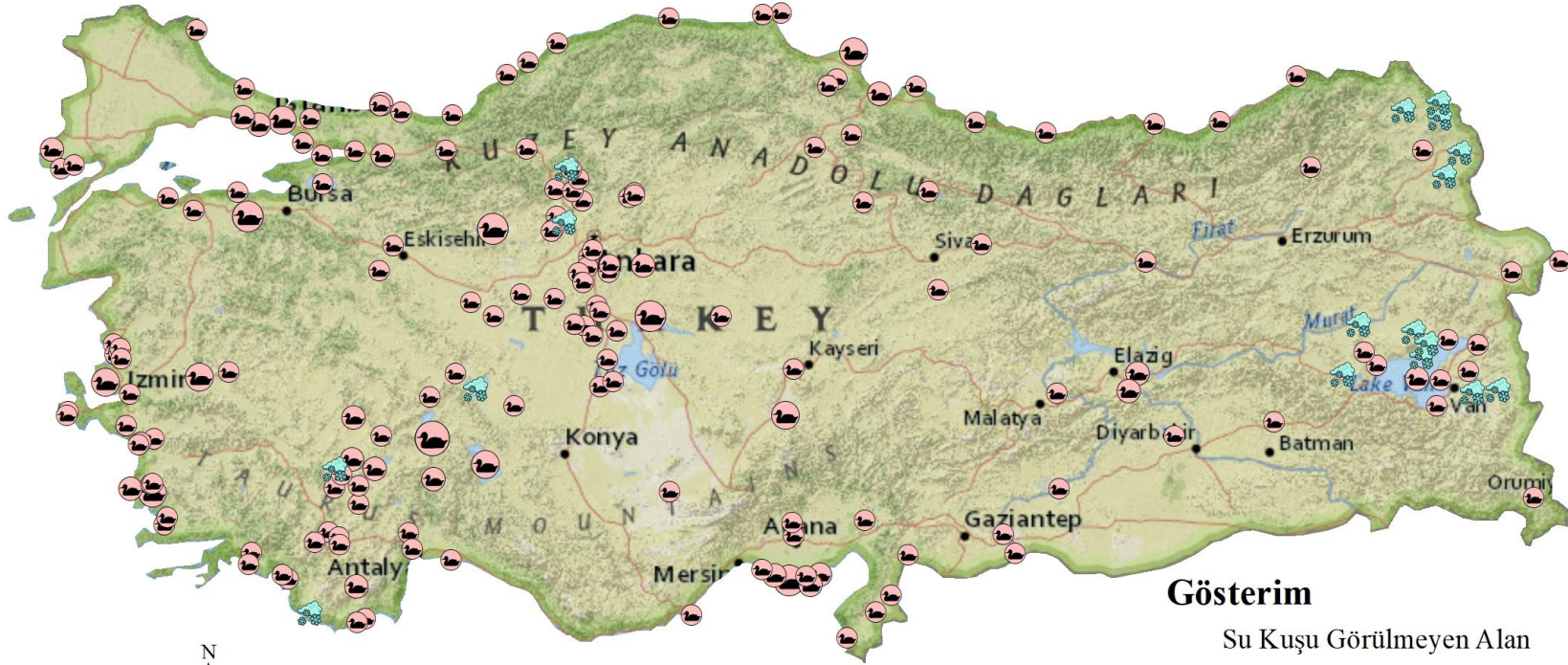
Tablo 3. KOSKS Çalışması Yürütülen Diğer Alanlar

Sıra	Alan	İl	Sıra	Alan	İl
1	Kamil Abduş Gölü	İstanbul	32	Uyuz Gölü	Konya
2	Kocaeli Karadeniz Kıyıları	Kocaeli	33	Bolluk Gölü	Konya
3	Ak Göl	Muğla	34	Akyar Barajı	Ankara
4	Alaçatı Koyu	İzmir	35	Mülk Göleti	Ankara
5	Avşar Gölü	Aydın	36	Çamkoru Göleti	Ankara
6	Azap Gölü	Aydın	37	Asartepe Barajı	Ankara
7	Belevi Gölü	İzmir	38	Ayaş Göleti	Ankara
8	Bozgöl-Yenişakran	İzmir	39	Başayaş Barajı	Ankara
9	Çalış Plajı	Muğla	40	Beykavağı Göleti	Ankara
10	Çaltıdere Deltası	İzmir	41	Çamlıdere Barajı	Ankara
11	Dalyan Lagünü	Muğla	42	Çavuşlu Göleti	Ankara
12	Güzelhisar Çayı Gölcük	İzmir	43	Çeltikçi Barajı	Ankara
13	Güzelhisar Deltası	İzmir	44	Çöl Gölü	Ankara
14	Küçük Menderes Deltası	İzmir	45	Demirtaş Göleti	Ankara
15	Metruk Tuzlası Sulak Alanı	Muğla	46	Dikilitaş Göleti	Ankara
16	Kavuncu Göleti	Eskişehir	47	Düzce Kıyıları	Düzce
17	Keskin Göleti	Eskişehir	48	Eğrekkaya Barajı	Ankara
18	Porsuk Barajı	Eskişehir	49	Eymir Gölü	Ankara
19	Aktaş Sazlığı	Eskişehir	50	Koyunbaba Barajı	Ankara
20	Beymelek Lagünü	Antalya	51	Kurtboğazı Barajı	Ankara
21	Boğazkent Kuş Cenneti	Antalya	52	Mogan Gölü	Ankara
22	Kepez Su Ürünleri Göleti	Antalya	53	Mogan Gölü Selkapanı	Ankara
23	Kırkgözhane Sazlıkları	Antalya	54	Sinanlı Göleti	Ankara
24	Kızıllar Göleti	Antalya	55	Soğulca Göleti	Ankara
25	Yapraklı Baraj Gölü	Burdur	56	Topaklı Göleti	Ankara
26	Kesik Göleti	Adana	57	Bartın Kıyıları	Bartın
27	Kozanlı Gök Gölü	Konya	58	Kastamonu Kıyıları	Kastamonu
28	Köpek Gölü	Konya	59	Zonguldak Kıyıları	Zonguldak
29	Kulu Gölü	Konya	60	Almus Barajı	Tokat
30	Samsam Gölü	Konya	61	Altınkaya Barajı	Samsun
31	Tersakan Gölü	Konya	62	Derbent Barajı	Samsun

Genel Müdürlüğümüz koordinasyonunda, Bakanlığımız Bölge Müdürlükleri'nin üniversite, STK ve gönüllü kuş gözlemcilerinin işbirliğiyle 2020 yılı KOSKS çalışmaları kapsamında 60 farklı ilde 189 sulak alan ziyaret edilmiştir. Ziyaret edilen alanlardan 18'inde don, buzlanma, kar yağışı, sulak alanın kuruması vs nedenlerle kuş hareketliği olmadığından su kuşu gözlemlenememiştir. KOSKS kapsamında ziyaret edilen tüm alanlar Türkiye Haritası üzerine işaretlenerek aşağıda Harita 1'de verilmiştir.



2020 KOSKS ALANLARI



0 75 150 300 450 600
Kilometers

Gösterim

Su Kuşu Görülmeyen Alan

Sayım Sonuçları

- 1 - 13.500
- 13.501 - 40.000
- 40.001 - 77.000
- 77.001 - 145.000
- 145.001 - 600.000

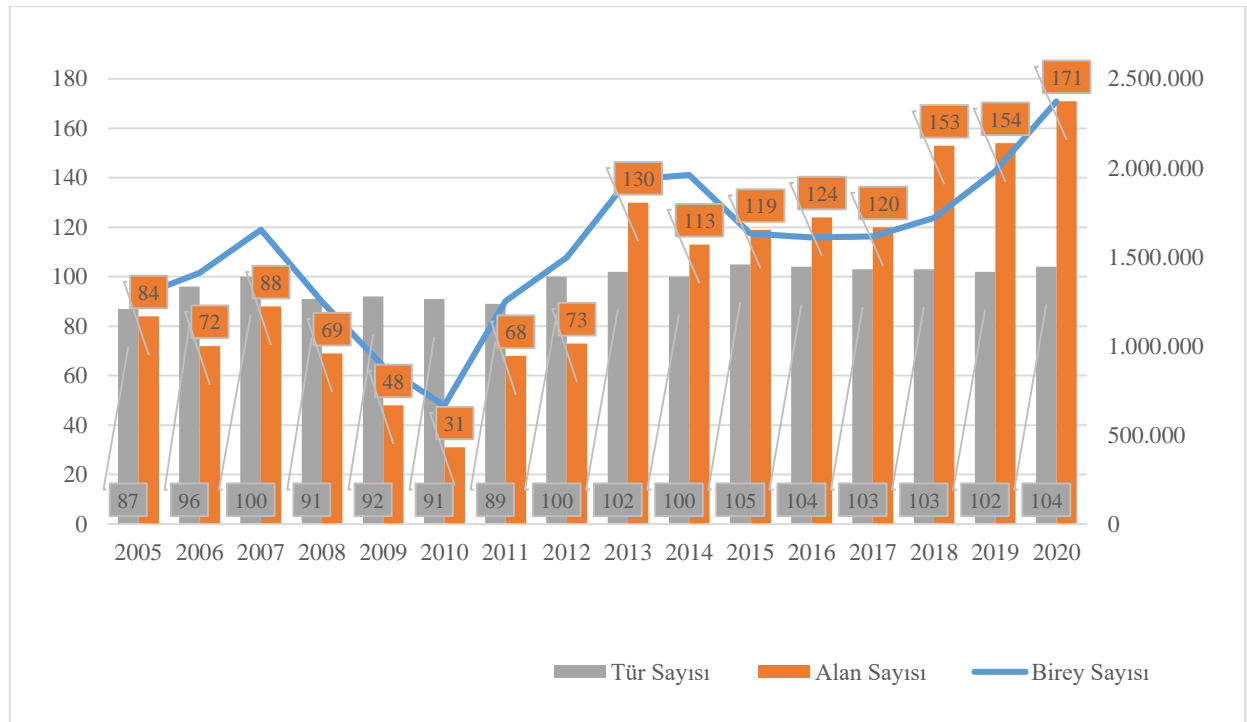
Harita 1. Türkiye Geneli Sayım Yapılan Sulak Alanlar

3.1 Sayım Sonuçları

Türkiye genelinde 2020 yılı sayımlarında 189 sulak alan ziyaret edilmiştir. Ancak kuş hareketliliği olan, alan sayısı ise 171'dir. Geçmiş yıllara ait sayımlarda kuş hareketliliği olmayan alanlarla ilgili düzenli kayıt olmadığından diğer bir deyişle geçmiş yıllara ait sulak alan kayıtlarının yalnızca kuş hareketliliği görülen alanlar olması nedeniyle, sayım yapılan alan sayısı kuş hareketliliği görülen alan sayısı olarak kabul edilecektir.

Ülkemiz genelinde 2020 yılı KOSKS çalışmalarında 171 alanda, 104 kuş türünden 2.374.312 su kuşu sayılmıştır.

Ülkemizde ilki 1967 yılında yapılan KOSKS çalışması bu yıl itibariyle 36. kez gerçekleştirilmiştir. 2005 yılından itibaren aralıksız yapılan sayımlar sonucu elde edilen 16 yıllık veriler derlenerek Grafik 1'de verilmiştir.

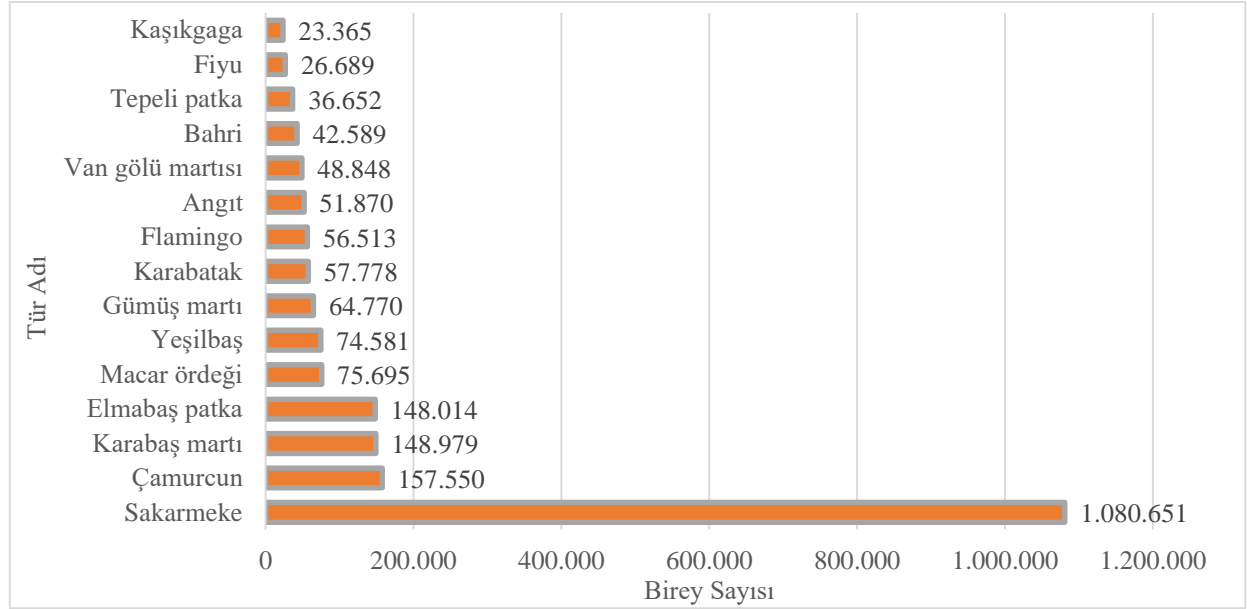


Grafik 1. 2005-2020 Yılları Sayım Yapılan Alan ve Birey Sayıları

Yıllara göre sayım yapılan alan sayısı ve sayılan su kuşu ilişkisine bakıldığında (Grafik 1), toplam su kuşu sayısı ile sayılan alan arasında oransal bir ilişki olmadığı görülmektedir. Toplam su kuşu sayısındaki değişiklikte, sayılan alanların sayısal çokluğunun yanında sayım yapılan alanların büyüklüğü ve niteliği ile sayım gününün hava koşullarının da etkili olduğu bilinmektedir.

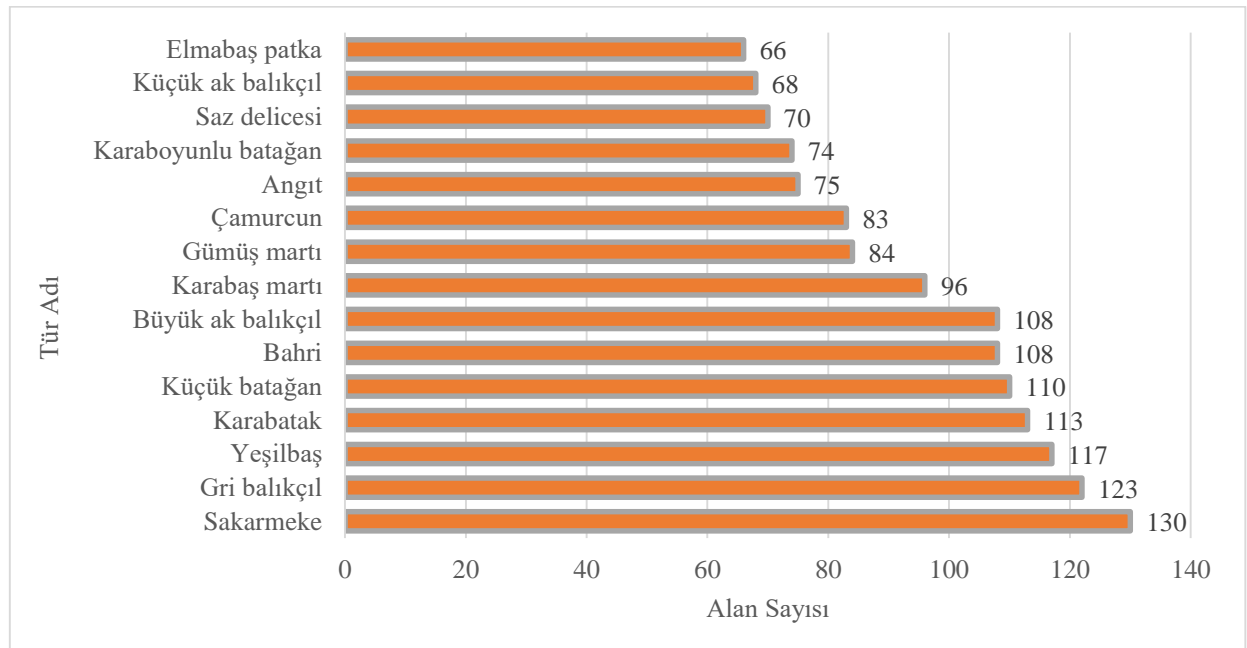
3.1.1 Tür Bazında Sonuçlar

2020 yılı sayımlarında 171 alanda en fazla görülen ilk 15 tür Grafik 2’de yer almaktadır. Bunun yanında sayıca en az görülen türler ise 1’er bireyle Küçük flamingo, Kıyı çamurçulluğu, Karaayaklı martı, Büyük karasırtlı martı, Alaca balıkçıl, 2’şer bireyle Büyük tarakdiş, Ada martısı 3’er bireyle Kulaklı batağan, Kaesırtlı martı’dır.



Grafik 2. En Fazla Görülen 15 Tür

Sayımlarda tespit edilen türlerin kaç farklı alanda gözlemlendiğine ilişkin olarak, görece yaygın olarak gözlenen ilk 15 tür Grafik 3’te verilmektedir. Bunun yanında Ada martısı, Ak kumkuşu, alaca balıkçıl, Büyük karasırtlı martı, Gri balıkçıl, Karaayaklı martı, Kıyı çamurçulluğu, Küçük flamingo, Sarıbacaklı kumkuşu, 1 alanda gözlemlenmiştir.



Grafik 3. Farklı alanlarda en sık görülen ilk 15 tür



2020 yılı sayımlarında gözlemlenen türlerin birey sayıları, kaç alanda görüldüğü, en fazla hangi alanda tespit edildikleri ile IUCN kategorileri bilgileri aşağıda Tablo 4’te yer almaktadır.

Tablo 4. Türlerin sayım sonuçlarına ilişkin bazı bilgiler

Tür Adı	Bilimsel adı	Birey Sayısı	Görüldüğü Alan Sayısı	En Fazla Sayıldığı Alan ve Birey Sayısı	IUCN
Akkuyruklu kartal	<i>Haliaeetus albicilla</i>	9	5	Yeniçağa Gölü - 3	LC
Büyük orman kartalı	<i>Clanga clanga</i>	9	6	Göksu, Meriç, Yeşilirmak - 2	VU
Saz delicesi	<i>Circus aeruginosus</i>	909	70	Kızılırmak Deltası - 179	LC
Çeltikçi	<i>Plegadis falcinellus</i>	141	2	Kızılırmak Deltası - 118	LC
Kaşıkçı	<i>Platalea leucorodia</i>	287	13	Manyas Gölü - 84	LC
Balık kartalı	<i>Pandion haliaetus</i>	5	5	Akyatan, Tuzla, Yumurtalık, Kızılırmak, Uluabat - 1	LC
Alaca balıkçıl	<i>Ardeola ralloides</i>	1	1	Kızılırmak Deltası - 1	LC
Balaban	<i>Botaurus stellaris</i>	11	5	Kızılırmak Deltası - 4	LC
Büyük ak balıkçıl	<i>Ardea alba</i>	3.316	108	Kastabala Vadisi - 256	LC
Gece balıkçılı	<i>Nycticorax nycticorax</i>	66	5	Köyceğiz Gölü - 46	LC
Gri balıkçıl	<i>Ardea cinerea</i>	5.239	123	Keban Barajı - 893	LC
Küçük ak balıkçıl	<i>Egretta garzetta</i>	2.216	68	Akyatan Lagünü - 415	LC
Sığır balıkçılı	<i>Bubulcus ibis</i>	387	12	Kızılırmak Deltası - 118	LC
Bahri	<i>Podiceps cristatus</i>	42.589	108	Eğirdir Gölü - 11.609	LC
Karaboyunlu batağan	<i>Podiceps nigricollis</i>	8.730	74	Eğirdir Gölü - 1.783	LC
Kulaklı batağan	<i>Podiceps auritus</i>	3	3	Altınkaya, Filyos, Kamil Abduş - 1	VU
Küçük batağan	<i>Tachybaptus ruficollis</i>	14.276	110	Hirfanlı Barajı - 3.524	LC
Akça cılıbt	<i>Charadrius alexandrinus</i>	827	12	Tuzla Lagünü - 216	LC
Altın yağmurcun	<i>Pluvialis apricaria</i>	3.412	3	Kızılırmak Deltası - 3.124	LC
Gümüş yağmurcun	<i>Pluvialis squatarola</i>	1.604	18	Gediz Deltası - 1.108	LC
Halkalı cılıbt	<i>Charadrius hiaticula</i>	144	8	Tuzla Lagünü - 67	LC
Kızkuşu	<i>Vanellus vanellus</i>	16.209	40	Büyük Menderes Deltası - 4.800	NT
Mahmuzlu kızkuşu	<i>Vanellus spinosus</i>	10	3	Gediz, Kastabala - 4	LC
Dere düdükünü	<i>Actitis hypoleucos</i>	28	8	Gediz Deltası - 10	LC
Taşçeviren	<i>Arenaria interpres</i>	16	4	Gediz Deltası - 11	LC
Ak kumkuşu	<i>Calidris alba</i>	16	1	Gediz Deltası - 16	LC
Büyük kumkuşu	<i>Calidris canutus</i>	16	2	Gediz Deltası - 15	NT
Çamurçulluğu	<i>Limosa limosa</i>	654	7	Yumurtalık Lagünü - 403	NT
Döğüşkenkuş	<i>Philomachus pugnax</i>	17	6	Dönemeç Deltası - 7	LC
Kara kızılback	<i>Tringa erythropus</i>	31	4	Büyükçekmece Gölü - 14	LC
Karakarınlı kumkuşu	<i>Calidris alpina</i>	13.963	23	Gediz Deltası - 6.536	LC
Kervançulluğu	<i>Numenius arquata</i>	1.253	20	Gediz Deltası - 638	NT
Kıyı çamurçulluğu	<i>Limosa lapponica</i>	1	1	Ağyatan Lagünü - 1	NT
Kızılback	<i>Tringa totanus</i>	1.766	33	Gediz Deltası - 557	LC

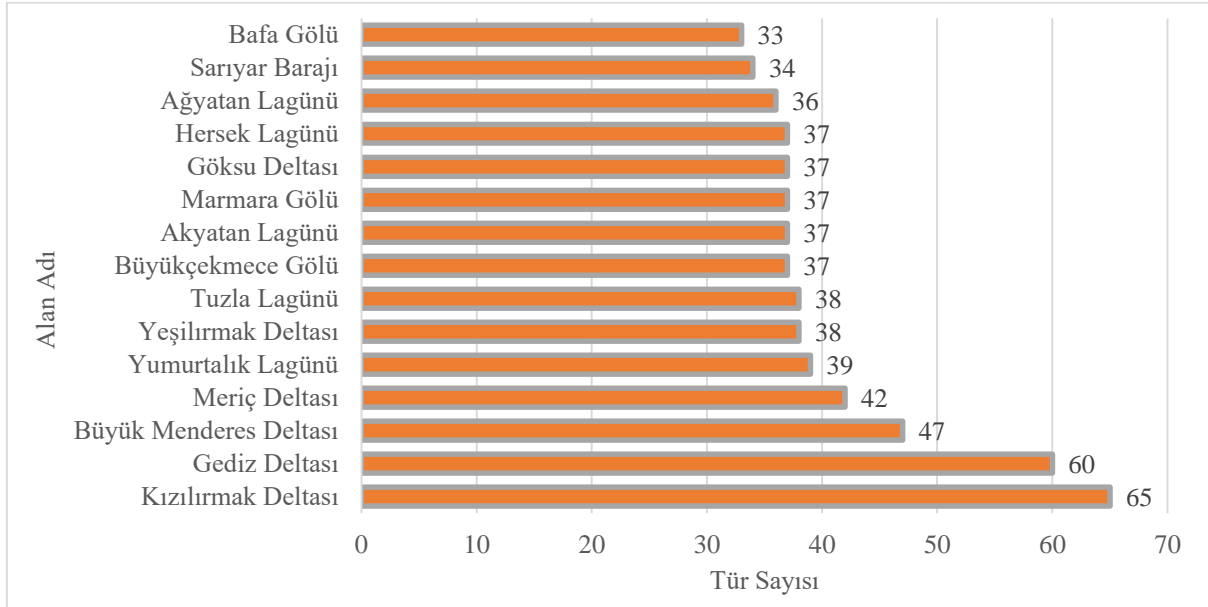
Tür Adı	Bilimsel adı	Birey Sayısı	Görüldüğü Alan Sayısı	En Fazla Sayıldığı Alan ve Birey Sayısı	IUCN
Küçük kumkuşu	<i>Calidris minuta</i>	850	15	Tuzla Lagünü - 330	LC
Sarıbacaklı kumkuşu	<i>Calidris temminckii</i>	8	1	Marmara Gölü - 85	LC
Suçulluğu	<i>Gallinago gallinago</i>	485	36	Kızılırmak Deltası - 146	LC
Yeşil düdükçün	<i>Tringa ochropus</i>	222	31	Keban Barajı - 30	LC
Yeşilbacak	<i>Tringa nebularia</i>	109	21	Yeşilirmak, Meriç - 13	LC
Karagerdanlı dalgıç	<i>Gavia arctica</i>	3.848	21	Sinop Kıyıları - 1.915	LC
Kızılgerdanlı dalgıç	<i>Gavia stellata</i>	34	5	Batman Barajı - 24	LC
Flamingo	<i>Phoenicopterus roseus</i>	56.513	47	Gediz Deltası - 26.314	LC
Küçük flamingo	<i>Phoeniconaias minor</i>	1	1	Gediz Deltası - 1	NT
Karabatak	<i>Phalacrocorax carbo</i>	57.778	113	Uluabat Gölü - 8.887	LC
Küçük karabatak	<i>Microcarbo pygmeus</i>	5.066	52	Meriç Deltası - 844	LC
Tepeli karabatak	<i>Phalacrocorax aristotelis</i>	2.141	19	İstanbul Boğazı - 1.653	LC
Kılıçgaga	<i>Recurvirostra avosetta</i>	2.499	15	Gediz Deltası - 1.269	LC
Uzunbacak	<i>Himantopus himantopus</i>	18	6	Demirköprü Barajı - 8	LC
Kara leylek	<i>Ciconia nigra</i>	90	13	Kızılırmak Deltası - 38	LC
Leylek	<i>Ciconia ciconia</i>	14	8	Kastabala Vadisi - 4	LC
Ada martısı	<i>Ichthyaetus audouinii</i>	2	1	Beymelek Lagünü - 2	LC
Akdeniz martısı	<i>Ichthyaetus melanocephalus</i>	569	8	Çalış Plajı - 300	LC
Akkanatlı sumru	<i>Chlidonias leucopterus</i>	68	8	Karkamış Barajı - 28	LC
Bıyıklı sumru	<i>Chlidonias hybrida</i>	17	2	İzmir Körfezi - 14	LC
Büyük karabaş martı	<i>Ichthyaetus ichthyaetus</i>	1.066	18	Atatürk Barajı - 458	LC
Büyük karasırtlı martı	<i>Larus marinus</i>	1	1	Küçükçekmece Gölü - 1	LC
Gümüş martı	<i>Larus michahellis</i>	64.770	84	Gediz Deltası - 10.545	LC
Hazar martısı	<i>Larus cachinnans</i>	29	7	Küçükçekmece Gölü - 15	LC
Hazar sumrusu	<i>Hydroprogne caspia</i>	75	7	Tuzla Lagünü - 49	LC
İncegagalı martı	<i>Chroicocephalus genei</i>	1.612	19	Tuzla Lagünü - 458	LC
Karaayaklı martı	<i>Rissa tridactyla</i>	1	1	Rize Kıyıları - 1	VU
Karabaş martı	<i>Chroicocephalus ridibundus</i>	148.979	96	İstanbul Boğazı - 44.885	LC
Karagagalı sumru	<i>Thalasseus sandvicensis</i>	328	25	Rize Kıyıları - 69	LC
Karasırtlı martı	<i>Larus fuscus</i>	3	3	Artvin, Çalış, Gediz - 1	LC
Küçük gümüş martı	<i>Larus canus</i>	1.208	26	Samsun Kıyıları - 572	LC
Küçük martı	<i>Hydrocoloeus minutus</i>	118	12	Köyceğiz Gölü - 40	LC
Sumru	<i>Sterna hirundo</i>	10	3	Demirköprü Barajı - 8	LC
Van gölü martısı	<i>Larus armenicus</i>	48.848	42	Hazar Gölü - 16.410	NT
Altıngöz	<i>Bucephala clangula</i>	14	3	Manyas Gölü - 12	LC
Angıt	<i>Tadorna ferruginea</i>	51.870	75	Sultansazlığı - 10.925	LC



Tür Adı	Bilimsel adı	Birey Sayısı	Görüldüğü Alan Sayısı	En Fazla Sayıldığı Alan ve Birey Sayısı	IUCN
Boz kaz	<i>Anser anser</i>	537	7	Sultansazlığı - 256	LC
Boz ördek	<i>Anas strepera</i>	5.123	29	Kızılırmak Deltası - 2.363	LC
Büyük tarakdiş	<i>Mergus merganser</i>	2	2	Sarıyar, Yeniçağa - 1	LC
Çamurcun	<i>Anas crecca</i>	157.550	83	Sultansazlığı - 39.160	LC
Dikkuyruk	<i>Oxyura leucocephala</i>	41	5	Hirfanlı Barajı - 18	EN
Elmabaş patka	<i>Aythya ferina</i>	148.014	66	Eğirdir Gölü - 72.392	VU
Fiyu	<i>Anas penelope</i>	26.689	51	Demirköprü Barajı - 3.821	LC
Kara ördek	<i>Melanitta nigra</i>	11	2	Sakarya Kırıyaları - 10	LC
Karabaş patka	<i>Aythya marila</i>	37	2	Yeşilirmak Deltası - 36	LC
Kaşıkgağa	<i>Anas clypeata</i>	23.365	61	Sarıyar Barajı - 5.968	LC
Kılkuyruk	<i>Anas acuta</i>	13.012	40	Meriç Deltası - 4.469	LC
Kuşu	<i>Cygnus olor</i>	2.010	12	Meriç Deltası - 1.820	LC
Küçük kuşu	<i>Cygnus columbianus</i>	1.374	5	Meriç Deltası - 1.302	LC
Macar ördeği	<i>Netta rufina</i>	75.695	19	Eğirdir Gölü - 75.367	LC
Ötücü kuşu	<i>Cygnus cygnus</i>	1.418	6	Meriç Deltası - 1.128	LC
Pasbaş patka	<i>Aythya nyroca</i>	151	13	Marmara Gölü - 85	NT
Sakarca	<i>Anser albifrons</i>	1.512	6	Sultansazlığı - 1.000	LC
Suna	<i>Tadorna tadorna</i>	6.962	38	Gediz Deltası - 1458	LC
Sütlabi	<i>Mergellus albellus</i>	109	8	Manyas Gölü - 40	LC
Tarakdiş	<i>Mergus serrator</i>	82	11	Yeşilirmak Deltası - 30	LC
Tepeli patka	<i>Aythya fuligula</i>	36.652	46	Eğirdir Gölü - 9.663	LC
Yeşilbaş	<i>Anas platyrhynchos</i>	74.581	117	Kızılırmak Deltası - 15.971	LC
Ak pelikan	<i>Pelecanus onocrotalus</i>	66	9	Gediz Deltası - 19	LC
Tepeli pelikan	<i>Pelecanus crispus</i>	4.650	17	Marmara Gölü - 2.045	NT
Poyrazkuşu	<i>Haematopus ostralegus</i>	77	3	Gediz Deltası - 61	NT
Turna	<i>Grus grus</i>	4.433	9	Yumurtalık Lagünü - 3.452	LC
Alaca yalıçapkını	<i>Ceryle rudis</i>	90	10	Ağyatan Lagünü, Yumurtalık Lagünü - 22	LC
İzmir yalıçapkını	<i>Halcyon smyrnensis</i>	48	10	Dipsiz Lagünü - 13	LC
Yalıçapkını	<i>Alcedo atthis</i>	168	50	Kızılırmak Deltası - 33	LC
Yelkovan	<i>Puffinus yelkouan</i>	7.398	11	İstanbul Boğazı - 6.530	VU
Sakarmeke	<i>Fulica atra</i>	1.080.651	130	Eğirdir Gölü - 366.472	LC
Sazhorozu	<i>Porphyrio porphyrio</i>	631	6	Kızılırmak Deltası - 430	LC
Sukılavuzu	<i>Rallus aquaticus</i>	12	7	Beyşehir Gölü - 4	LC
Sutavuşu	<i>Gallinula chloropus</i>	803	47	Kastabala Vadisi - 118	LC

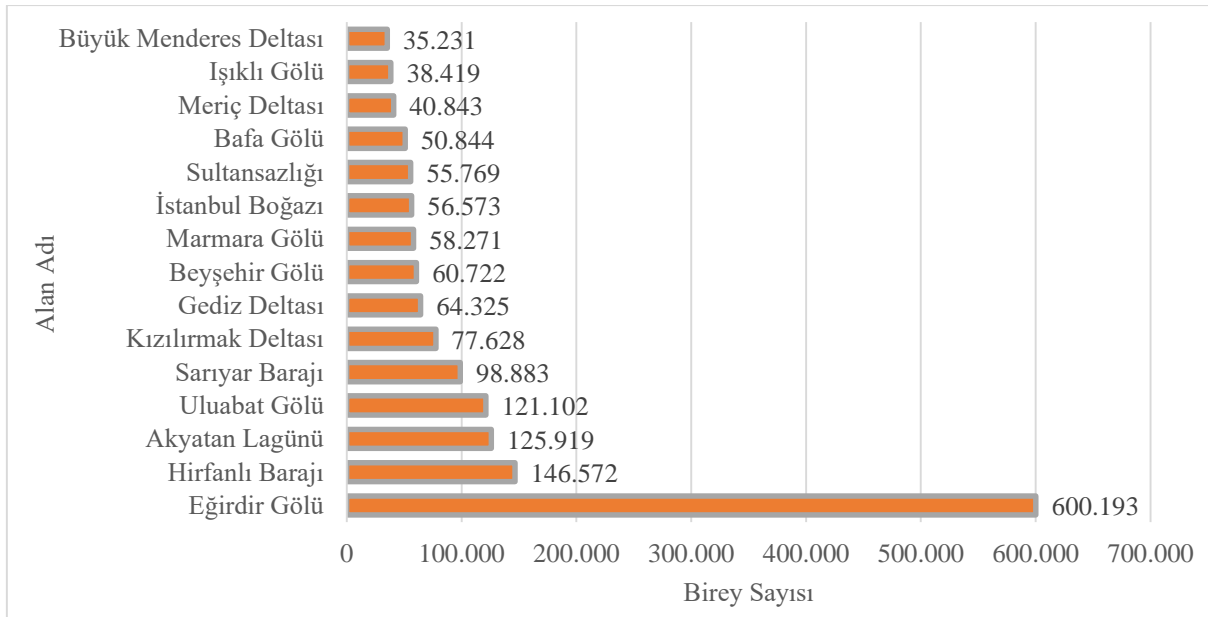
3.2.2 Alan Bazında Sonuçlar

2020 yılı sayımlarında 171 alan içerisinde tür çeşitliliğinin en fazla olduğu ilk 15 alan Grafik 4'te yer almaktadır. Bunun yanında tür çeşitliliğinin en az olduğu alanlar ise 1 türle Sinanlı Göleti, Köpek Gölü, Eğrekkaya Barajı, Çavuşlu Göleti, Beykavağı Göleti, Aygır Gölü, Akyar Barajı, Acarlar Longozu 2' şer türle Ulaş Gölleri, Tersakan Gölü, Soğulca Göleti, Samsam Gölü, Çöl Gölü, Başayaş Barajı ve Ayaş Göleti olmuştur.



Grafik 4. Tür çeşitliliği en fazla olan 15 alan

2020 yılı sayımlarında en fazla bireyi barındıran ilk 15 alan Grafik 5'te yer almaktadır. Bunun yanında en az birey sayısı barındıran alanlar ise 1 birey görülen Köpek Gölü, Beykavağı göleti 2 birey görülen ayaş Göleti, 3 birey görülen Soğulca Göleti olmuştur.



Grafik 5. En fazla su kuşu bireyi barındıran ilk 15 alan

2020 yılı sayımlarında kuş hareketliliği tespit edilen tüm alanlardaki özet bilgiler Tablo 5'te toplamda verilmiştir (KOSKS sayısı sütünü o alanda bugüne kadar yapılan sayım çalışmalarını ifade etmektedir).

Tablo 5. Sayım Yapılan Alanlara İlişkin Sonuçlar

Bölge	İl	Alan Adı	Alan Statüsü	KOSKS Sayısı	Tür Sayısı	Birey Sayısı
1. Bölge Müdürlüğü	Edirne	Erikli Tuzla Lagünü	yok	8	12	343
1. Bölge Müdürlüğü	Edirne	Meriç Deltası	yok	28	42	40.843
1. Bölge Müdürlüğü	İstanbul	Büyükçekmece Gölü	yok	27	37	18.579
1. Bölge Müdürlüğü	İstanbul	İstanbul Boğazı	yok	17	16	56.573
1. Bölge Müdürlüğü	İstanbul	Kamil Abduş Gölü	yok	11	16	1.191
1. Bölge Müdürlüğü	İstanbul	Küçükçekmece Gölü	yok	22	26	23.344
1. Bölge Müdürlüğü	İstanbul	Ömerli Barajı	yok	4	11	2.679
1. Bölge Müdürlüğü	İstanbul	Terkos Gölü	yok	24	24	9.627
1. Bölge Müdürlüğü	Kırklareli	İğneada Longozu	Milli Park	14	24	12.644
1. Bölge Müdürlüğü	Kocaeli	İzmit Körfezi	yok	14	23	11.191
1. Bölge Müdürlüğü	Kocaeli	Kocaeli Karadeniz Kıyıları	yok	1	7	431
1. Bölge Müdürlüğü	Sakarya	Acarlar Longozu YHGS	YHGS	6	1	12
1. Bölge Müdürlüğü	Sakarya	Sakarya Kıyıları	yok	12	15	16.101
1. Bölge Müdürlüğü	Sakarya	Sapanca Gölü	yok	22	21	19.173
2. Bölge Müdürlüğü	Balıkesir	Gönen Çayı Deltası	Ulusal Öneme Haiz Sulak Alan	8	8	481
2. Bölge Müdürlüğü	Balıkesir	Manyas Gölü	Ramsar Alanı	31	33	5.295
2. Bölge Müdürlüğü	Bursa	İznik Gölü	Ulusal Öneme Haiz Sulak Alan	21	19	5.070
2. Bölge Müdürlüğü	Bursa	Kocaçay Deltası	Ulusal Öneme Haiz Sulak Alan / YHGS	20	23	8.310
2. Bölge Müdürlüğü	Bursa	Uluabat Gölü	Ramsar Alanı	33	32	121.102
2. Bölge Müdürlüğü	Çanakkale	Saros Körfezi	ÖÇK Alanı	17	31	2.745
2. Bölge Müdürlüğü	Yalova	Hersek Lagünü	Mahalli Öneme Haiz Sulak Alan	11	37	6.766
3. Bölge Müdürlüğü	Adıyaman	Atatürk Barajı	yok	16	16	5.389
3. Bölge Müdürlüğü	Gaziantep	Tahtaköprü Baraj Gölü YHGS	YHGS	8	6	5.371
3. Bölge Müdürlüğü	Şanlıurfa	Birecik Barajı	Ulusal Öneme Haiz Sulak Alan	17	20	1.291
3. Bölge Müdürlüğü	Şanlıurfa	Karkamış Barajı	Ulusal Öneme Haiz Sulak Alan	17	27	9.548
4. Bölge Müdürlüğü	Aydın	Avşar Gölü	yok	2	7	137
4. Bölge Müdürlüğü	Aydın	Azap Gölü	Ulusal Öneme Haiz Sulak Alan	16	6	82
4. Bölge Müdürlüğü	Aydın	Bafa Gölü	Tabiat Parkı	22	33	50.844
4. Bölge Müdürlüğü	Aydın	Büyük Menderes Deltası	Milli Park	29	47	35.231
4. Bölge Müdürlüğü	İzmir	Alaçatı Koyu	yok	13	7	89
4. Bölge Müdürlüğü	İzmir	Bakırçay Deltası	yok	14	23	2.872

Bölge	İl	Alan Adı	Alan Statüsü	KOSKS Sayısı	Tür Sayısı	Birey Sayısı
4. Bölge Müdürlüğü	İzmir	Belevi Gölü	yok	11	17	2.782
4. Bölge Müdürlüğü	İzmir	Bozgöl-Yenişakran	yok	10	7	96
4. Bölge Müdürlüğü	İzmir	Çaltıdere Deltası	yok	11	21	1.353
4. Bölge Müdürlüğü	İzmir	Gebekirse Gölü YHGS	YHGS	5	19	918
4. Bölge Müdürlüğü	İzmir	Gediz Deltası	Ramsar Alanı	24	60	64.325
4. Bölge Müdürlüğü	İzmir	Güzelhisar Çayı Gölcük	yok	2	6	68
4. Bölge Müdürlüğü	İzmir	Güzelhisar Deltası	yok	11	20	2.663
4. Bölge Müdürlüğü	İzmir	İzmir Körfezi	yok	16	20	7.511
4. Bölge Müdürlüğü	İzmir	Kutlu Aktaş Barajı	yok	9	6	498
4. Bölge Müdürlüğü	İzmir	Küçük Menderes Deltası	yok	15	15	386
4. Bölge Müdürlüğü	İzmir	Tahtalı Barajı	yok	10	16	1.383
4. Bölge Müdürlüğü	Manisa	Demirköprü Barajı	yok	18	30	12.160
4. Bölge Müdürlüğü	Manisa	Marmara Gölü	Ulusal Öneme Haiz Sulak Alan	28	37	58.271
4. Bölge Müdürlüğü	Muğla	Ak Göl	?	2	3	14
4. Bölge Müdürlüğü	Muğla	Çalış Plajı	ÖÇK Alanı	3	18	781
4. Bölge Müdürlüğü	Muğla	Dalyan Lagünü	?	7	12	1.082
4. Bölge Müdürlüğü	Muğla	Güllük Deltası	yok	16	15	324
4. Bölge Müdürlüğü	Muğla	Köyceğiz Gölü	ÖÇK Alanı	17	19	8.937
4. Bölge Müdürlüğü	Muğla	Metruk Tuzlası Sulak Alanı	yok	15	26	4.779
5. Bölge Müdürlüğü	Afyonkarahisar	Eber Gölü	Ulusal Öneme Haiz Sulak Alan	16	6	406
5. Bölge Müdürlüğü	Afyonkarahisar	Karakuyu Gölü	Ulusal Öneme Haiz Sulak Alan / YHGS	12	14	373
5. Bölge Müdürlüğü	Afyonkarahisar	Karamık Sazlıkları	yok	20	7	191
5. Bölge Müdürlüğü	Denizli	Acıgöl	Ulusal Öneme Haiz Sulak Alan / YHGS	26	20	18.953
5. Bölge Müdürlüğü	Denizli	Işıklı Gölü	Ulusal Öneme Haiz Sulak Alan	27	25	38.419
5. Bölge Müdürlüğü	Eskişehir	Aktaş Sazlığı	?	1	3	45
5. Bölge Müdürlüğü	Eskişehir	Balıkdamı YHGS	Ulusal Öneme Haiz Sulak Alan / YHGS	14	18	1.127
5. Bölge Müdürlüğü	Eskişehir	Kavuncu Göleti	?	1	5	111
5. Bölge Müdürlüğü	Eskişehir	Keskin Göleti	?	1	3	7
5. Bölge Müdürlüğü	Eskişehir	Porsuk Barajı	?	2	14	1.281
6. Bölge Müdürlüğü	Antalya	Avlan Gölü	Ulusal Öneme Haiz Sulak Alan	13	15	19.149
6. Bölge Müdürlüğü	Antalya	Beymelek Lagünü	yok	8	15	645
6. Bölge Müdürlüğü	Antalya	Boğazkent Kuş Cenneti	ÖÇK Alanı	3	9	2.184
6. Bölge Müdürlüğü	Antalya	Demre Kuş Cenneti	yok	8	12	349
6. Bölge Müdürlüğü	Antalya	Kepez Su Ürünleri Göleti	yok	6	4	25
6. Bölge Müdürlüğü	Antalya	Kırkgözhan Sazlıkları	yok	9	10	643
6. Bölge Müdürlüğü	Antalya	Kızıllar Göleti	?	1	4	27

Bölge	İl	Alan Adı	Alan Statüsü	KOSKS Sayısı	Tür Sayısı	Birey Sayısı
6. Bölge Müdürlüğü	Burdur	Akgöl-Çorak Gölü	?	7	3	389
6. Bölge Müdürlüğü	Burdur	Burdur Gölü	Ramsar Alanı / YHGS	32	17	14.049
6. Bölge Müdürlüğü	Burdur	Göhlisar Gölü	Ulusal Öneme Haiz Sulak Alan	17	8	4.610
6. Bölge Müdürlüğü	Burdur	Karataş Gölü	YHGS	29	19	4.100
6. Bölge Müdürlüğü	Burdur	Salda Gölü	Tabiat Parkı / ÖÇK Alanı	28	7	5.768
6. Bölge Müdürlüğü	Burdur	Yapraklı Baraj Gölü	yok	10	8	612
6. Bölge Müdürlüğü	Burdur	Yarıklı Gölü	Ulusal Öneme Haiz Sulak Alan	30	7	618
6. Bölge Müdürlüğü	Burdur	Yazır Gölü	?	7	4	12
6. Bölge Müdürlüğü	Isparta	Eğirdir Gölü	yok	30	24	600.193
6. Bölge Müdürlüğü	Isparta	Kovada Gölü	Milli Park	14	17	24.508
7. Bölge Müdürlüğü	Adana	Ağyatan Lagünü	Doğal Sit Alanı	28	36	28.346
7. Bölge Müdürlüğü	Adana	Akyatan Lagünü	Ramsar Alanı / YHGS	31	37	125.919
7. Bölge Müdürlüğü	Adana	Çatalan Barajı	yok	4	13	949
7. Bölge Müdürlüğü	Adana	Kesik Göleti	yok	8	14	130
7. Bölge Müdürlüğü	Adana	Seyhan Baraj Gölü YHGS	YHGS	14	21	7.008
7. Bölge Müdürlüğü	Adana	Tuzla Lagünü	YHGS	30	38	22.042
7. Bölge Müdürlüğü	Adana	Yumurtalık Lagünü	Ramsar Alanı / Milli Park	25	39	30.083
7. Bölge Müdürlüğü	Hatay	Amik Gölü	yok	11	7	478
7. Bölge Müdürlüğü	Hatay	Gölbaşı Gölü Sulak Alanı	Ulusal Öneme Haiz Sulak Alan	3	11	161
7. Bölge Müdürlüğü	Hatay	Samandağ Milleyha Sulakalanı	yok	7	15	1.139
7. Bölge Müdürlüğü	Kayseri	Hürmetçi Sazlığı	Ulusal Öneme Haiz Sulak Alan	7	19	2.664
7. Bölge Müdürlüğü	Kayseri	Sultansazlığı	Ramsar Alanı / UÖHSA	24	24	55.769
7. Bölge Müdürlüğü	Mersin	Dipsiz Lagünü	Ulusal Öneme Haiz Sulak Alan	4	19	7.979
7. Bölge Müdürlüğü	Mersin	Göksu Deltası	Ramsar Alanı - ÖÇK Alanı	31	37	10.918
7. Bölge Müdürlüğü	Osmaniye	Kastabala Vadisi	yok	7	27	11.093
8. Bölge Müdürlüğü	Konya	Akgöl Ereğli Sazlıkları	Doğal Sit Alanı, TKA	17	4	2.225
8. Bölge Müdürlüğü	Konya	Beyşehir Gölü	Milli Park	26	26	60.722
8. Bölge Müdürlüğü	Konya	Bolluk Gölü	yok	9	11	3.829
8. Bölge Müdürlüğü	Konya	Çavuşçu-İlgın Gölü	Doğal Sit Alanı	17	13	7.147
8. Bölge Müdürlüğü	Konya	Kozanlı Gök Gölü	yok	9	5	390
8. Bölge Müdürlüğü	Konya	Köpek Gölü	?	1	1	1
8. Bölge Müdürlüğü	Konya	Kulu Gölü	yok	16	9	4.183
8. Bölge Müdürlüğü	Konya	Samsam Gölü	?	2	2	928
8. Bölge Müdürlüğü	Konya	Tersakan Gölü	?	12	2	4
8. Bölge Müdürlüğü	Konya	Uyuz Gölü	?	5	4	7
9. Bölge Müdürlüğü	Ankara	Akyar Barajı	?	2	1	10

Bölge	İl	Alan Adı	Alan Statüsü	KOSKS Sayısı	Tür Sayısı	Birey Sayısı
9. Bölge Müdürlüğü	Ankara	Asartepe Barajı	yok	2	8	344
9. Bölge Müdürlüğü	Ankara	Ayaş Göleti	?	1	2	2
9. Bölge Müdürlüğü	Ankara	Başayaş Barajı	yok	2	2	15
9. Bölge Müdürlüğü	Ankara	Beykavağı Göleti	?	1	1	1
9. Bölge Müdürlüğü	Ankara	Çamlıdere Barajı	yok	3	9	412
9. Bölge Müdürlüğü	Ankara	Çavuşlu Göleti	?	1	1	272
9. Bölge Müdürlüğü	Ankara	Çeltikçi Barajı	yok	2	8	373
9. Bölge Müdürlüğü	Ankara	Çöl Gölü	yok	13	2	1.729
9. Bölge Müdürlüğü	Ankara	Demirtaş Göleti	?	1	3	12
9. Bölge Müdürlüğü	Ankara	Dikilitaş Göleti	?	1	4	47
9. Bölge Müdürlüğü	Ankara	Eğrekkaya Barajı	?	2	1	322
9. Bölge Müdürlüğü	Ankara	Eymir Gölü	ÖÇK Alanı	8	11	840
9. Bölge Müdürlüğü	Ankara	Hirfanlı Barajı	yok	17	30	146.572
9. Bölge Müdürlüğü	Ankara	Koyunbaba Barajı	?	1	15	8.319
9. Bölge Müdürlüğü	Ankara	Kurtboğazı Barajı	yok	6	5	604
9. Bölge Müdürlüğü	Ankara	Mogan Gölü	ÖÇK Alanı	26	14	4.608
9. Bölge Müdürlüğü	Ankara	Mogan Gölü Selkapanı	?	1	14	3.262
9. Bölge Müdürlüğü	Ankara	Sarıyar Barajı	YHGS	15	34	98.883
9. Bölge Müdürlüğü	Ankara	Sinanlı Göleti	?	1	1	50
9. Bölge Müdürlüğü	Ankara	Soğulca Göleti	?	1	2	3
9. Bölge Müdürlüğü	Ankara	Tol Gölü	Ulusal Öneme Haiz Sulak Alan	3	6	3.145
9. Bölge Müdürlüğü	Ankara	Topaklı Göleti	?	1	10	1.074
9. Bölge Müdürlüğü	Bolu	Yeniçağa Gölü	Ulusal Öneme Haiz Sulak Alan	9	20	1.129
9. Bölge Müdürlüğü	Düzce	Düzce Kıyıları	yok	1	9	3.242
9. Bölge Müdürlüğü	Düzce	Efteni Gölü	Ulusal Öneme Haiz Sulak Alan / YHGS	6	21	1.275
9. Bölge Müdürlüğü	Kırıkkale	Kapulukaya Barajı	yok	3	21	31.466
9. Bölge Müdürlüğü	Kırşehir	Seyfe Gölü	Ramsar Alanı	17	6	1.675
10. Bölge Müdürlüğü	Bartın	Bartın Kıyıları	yok	1	14	3.614
10. Bölge Müdürlüğü	Kastamonu	Kastamonu Kıyıları	yok	1	13	598
10. Bölge Müdürlüğü	Sinop	Sarıkum Gölü	TKA	19	25	4.209
10. Bölge Müdürlüğü	Sinop	Sinop Kıyıları	yok	14	20	6.469
10. Bölge Müdürlüğü	Zonguldak	Filyos Deltası	yok	8	17	1.903
10. Bölge Müdürlüğü	Zonguldak	Zonguldak Kıyıları	yok	9	16	7.192
11. Bölge Müdürlüğü	Amasya	Yedikır Barajı	Doğal Sit Alanı	20	24	8.178
11. Bölge Müdürlüğü	Ordu	Ordu Kıyıları	yok	10	18	7.624
11. Bölge Müdürlüğü	Samsun	Altinkaya Barajı	?	1	11	3.258

Bölge	İl	Alan Adı	Alan Statüsü	KOSKS Sayısı	Tür Sayısı	Birey Sayısı
11. Bölge Müdürlüğü	Samsun	Derbent Barajı	?	2	18	3.498
11. Bölge Müdürlüğü	Samsun	Kızılırmak Deltası	Ramsar Alanı / YHGS	33	65	77.628
11. Bölge Müdürlüğü	Samsun	Ladik Gölü	Ulusal Öneme Haiz Sulak Alan	9	19	4.331
11. Bölge Müdürlüğü	Samsun	Samsun Kıyıları	yok	13	23	14.921
11. Bölge Müdürlüğü	Samsun	Yeşilirmak Deltası	YHGS	26	38	10.044
11. Bölge Müdürlüğü	Tokat	Almus Barajı	?	5	15	1.013
11. Bölge Müdürlüğü	Tokat	Kaz Gölü	YHGS	6	9	1.123
12. Bölge Müdürlüğü	Artvin	Artvin Kıyıları	yok	11	15	4.109
12. Bölge Müdürlüğü	Giresun	Giresun Kıyıları	yok	10	14	2.086
12. Bölge Müdürlüğü	Rize	Rize Kıyıları	yok	12	19	8.568
12. Bölge Müdürlüğü	Trabzon	Trabzon Kıyıları	yok	12	16	7.286
13. Bölge Müdürlüğü	Ağrı	Doğubayazıt Sazlığı Sulak Alanı	Ulusal Öneme Haiz Sulak Alan	3	13	886
13. Bölge Müdürlüğü	Erzincan	Ekşisu Sazlıkları	Ulusal Öneme Haiz Sulak Alan	8	11	1.120
13. Bölge Müdürlüğü	Erzurum	Tortum Gölü	Ulusal Öneme Haiz Sulak Alan	8	5	260
13. Bölge Müdürlüğü	İğdir	Aras Karasu Taşkınları	Ulusal Öneme Haiz Sulak Alan	13	17	2.112
13. Bölge Müdürlüğü	Kars	Aygır Gölü	?	2	1	57
14. Bölge Müdürlüğü	Bitlis	Ahlat Sazlıkları	Ulusal Öneme Haiz Sulak Alan	5	8	976
14. Bölge Müdürlüğü	Bitlis	Nazik Gölü	?	2	3	519
14. Bölge Müdürlüğü	Hakkâri	Nehil Sazlıkları	Ulusal Öneme Haiz Sulak Alan	2	12	282
14. Bölge Müdürlüğü	Van	Bendimahı Sulak Alanı	Ulusal Öneme Haiz Sulak Alan	7	22	4.858
14. Bölge Müdürlüğü	Van	Çelebibağ Sazlıkları	Ulusal Öneme Haiz Sulak Alan	4	22	6.424
14. Bölge Müdürlüğü	Van	Dönemeç Deltası	Ulusal Öneme Haiz Sulak Alan	4	21	2.043
14. Bölge Müdürlüğü	Van	Erçek Gölü	Ulusal Öneme Haiz Sulak Alan	9	25	13.533
14. Bölge Müdürlüğü	Van	Karasu Deltası	Ulusal Öneme Haiz Sulak Alan	3	10	908
14. Bölge Müdürlüğü	Van	Van Gölü	?	5	23	22.909
15. Bölge Müdürlüğü	Batman	Batman Barajı	yok	7	13	765
15. Bölge Müdürlüğü	Diyarbakır	Deveçidi Barajı	yok	13	21	7.079
15. Bölge Müdürlüğü	Elazığ	Hazar Gölü	Ulusal Öneme Haiz Sulak Alan	12	8	22.965
15. Bölge Müdürlüğü	Elazığ	Keban Barajı	Ulusal Öneme Haiz Sulak Alan	11	14	29.075
15. Bölge Müdürlüğü	Malatya	Karakaya Barajı	yok	14	20	5.456
15. Bölge Müdürlüğü	Sivas	Tödürge Gölü	Ulusal Öneme Haiz Sulak Alan	6	4	40
15. Bölge Müdürlüğü	Sivas	Ulaş Gölleri	Ulusal Öneme Haiz Sulak Alan	3	2	114

3.2.3 IUCN Kategorilerine Göre Sonuçlar

Uluslararası Doğa Koruma Birliği tarafından, bilimsel ölçütlere dayanılarak hazırlanan Nesli Tükenme Tehlikesi Altında Olan Türlerin Kırmızı Listesi, bitki ve hayvan türlerinin dünyadaki durumunu ortaya koymaktadır. Kırmızı listede tükenme tehlikesini gösteren tehlike kategorileri aşağıda açıklanmıştır.

EX: (extinct): Kuşkuya yer bırakmayacak delillerle *soyu tükenmiş* olduğu ispatlanan türler.

EW: (extinct in wild): Doğada soyu tükenmiş, fakat diğer alanlarda (yetiştirme veya sergileme maksatlı) *varlığını sürdüren* türler.

CR: (critically endangered): Vahşi yaşamda soyu tükenme tehlikesi *had safhada (extreme)* olan türler.

EN: (endangered): Vahşi yaşamda soyu tükenme tehlikesi *çok büyük* olan türler.

VU: (vulnerable): Vahşi yaşamda soyu tükenme tehlikesi *büyük* olan türler.

NT: (near threatened): Şu anda tehlikede olmayan fakat yakın gelecekte VU, EN veya CR kategorisine girmeye aday olan türler.

LC: (least concern): Önceliği düşük olan türler.

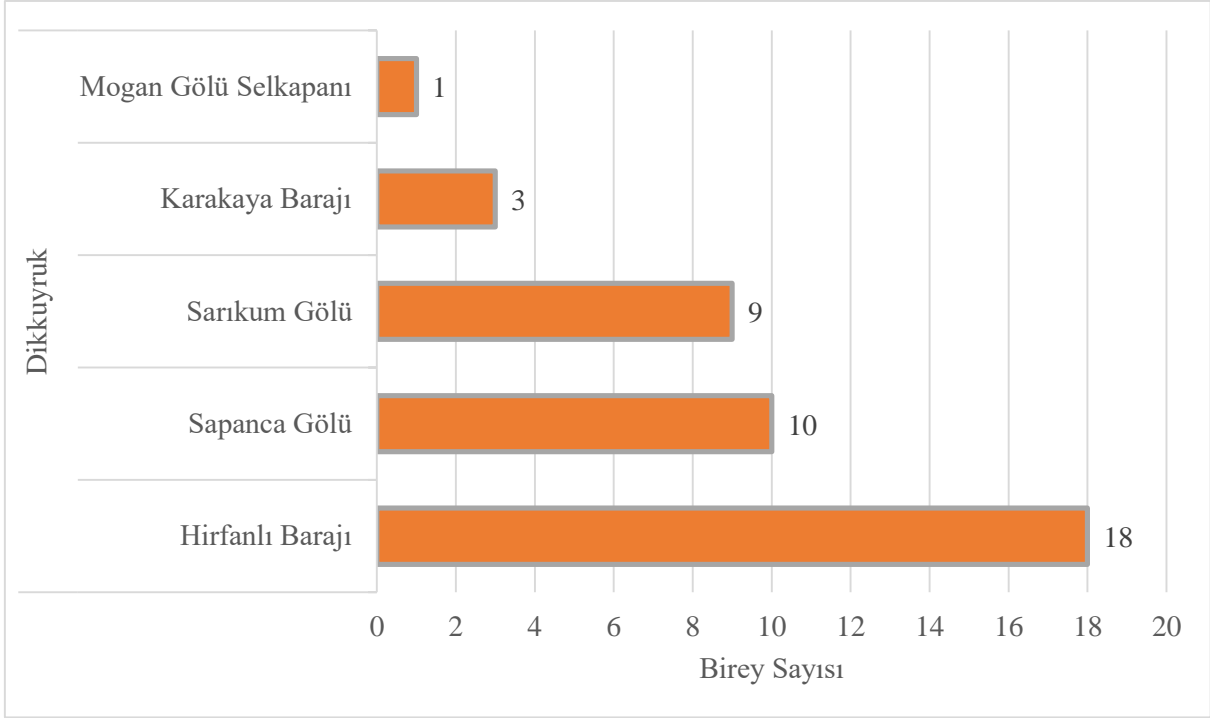
DD: (data deficient): Üzerinde yeterli bilgi bulunmayan türler.

NE: (not evaluated): Şimdiye kadar yukarıdaki kriterlere uygunluğu değerlendirilmemiş türler.

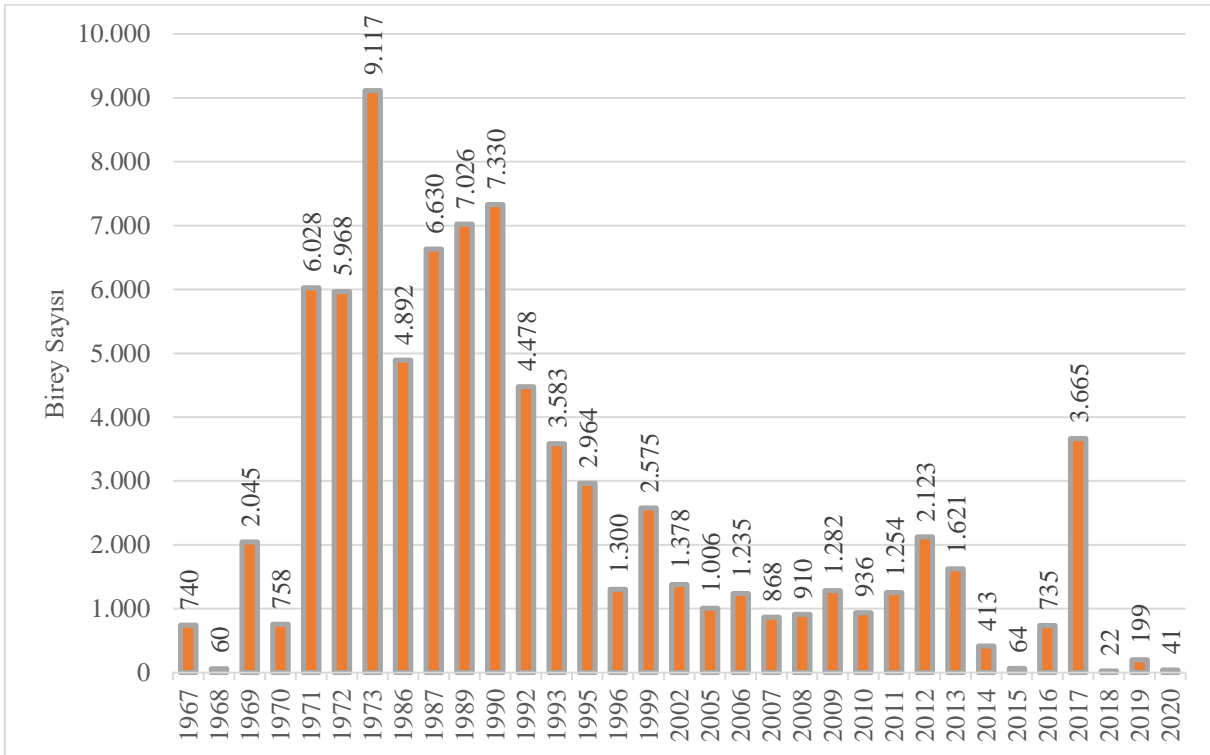
2020 yılı sayımlarında 171 alanda gözlemlenen türlerin IUCN Kırmızı Listeye göre tehdit altında bulunanların bu yılki sayım sonuçları ve yıllar itibariyle popülasyon değişimleri aşağıda grafiklerle gösterilmiştir.

- **Dikkuyruk**

5 farklı alanda 41 birey gözlemlenmiştir. IUCN kategorisi EN'dir.



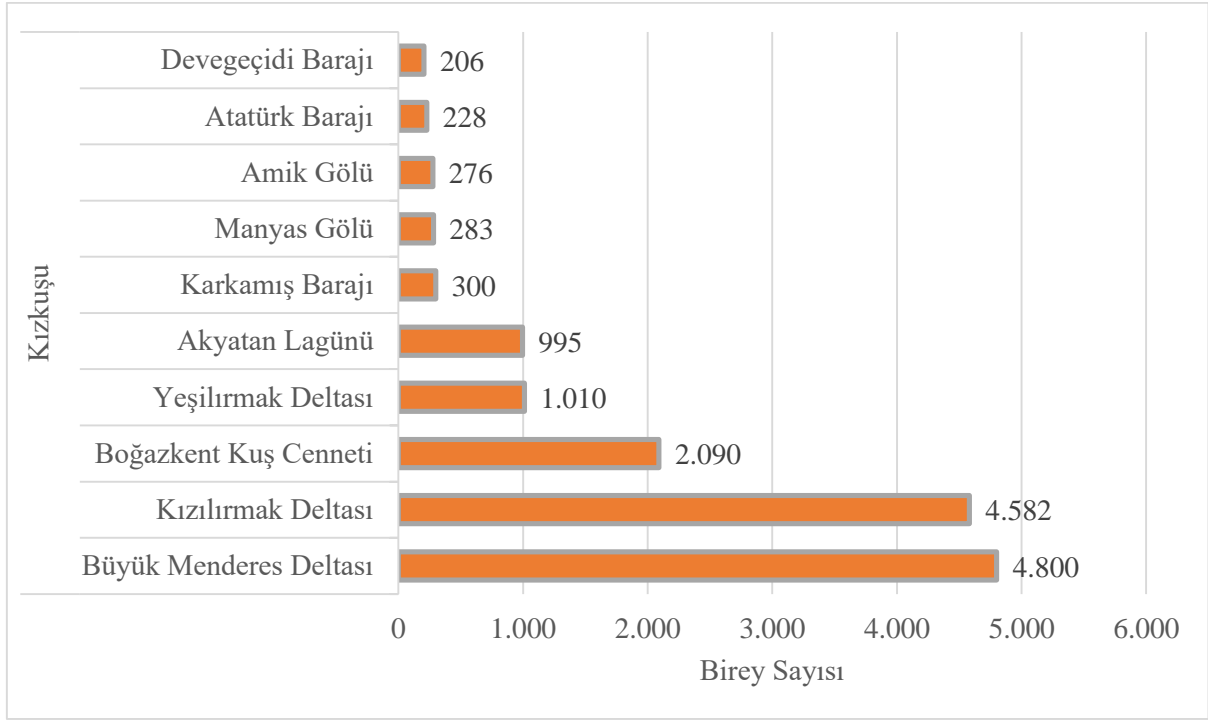
Grafik 6. 2020 yılı sayımlarında Dikkuyruk sonuçları



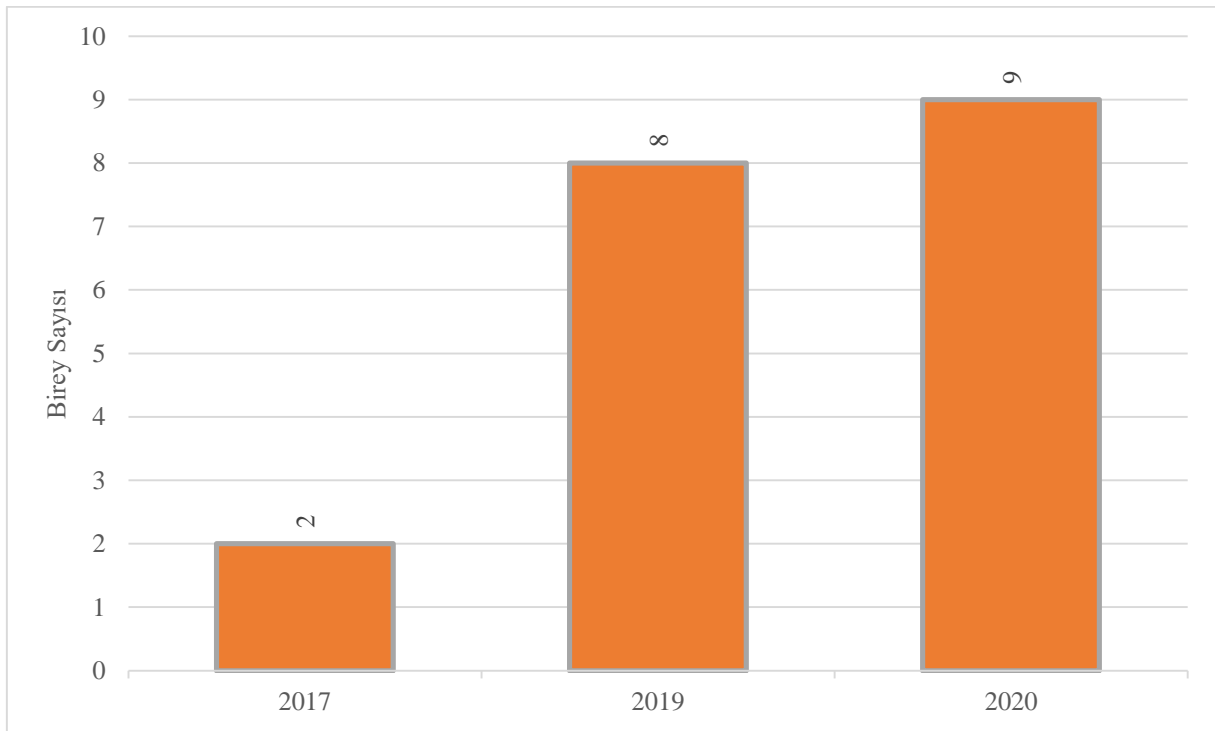
Grafik 7. 1967-2020 yılları Dikkuyruk sayıları

- **Büyük orman kartalı**

6 farklı alanda 9 birey gözlemlenmiştir. IUCN kategorisi VU'dur.



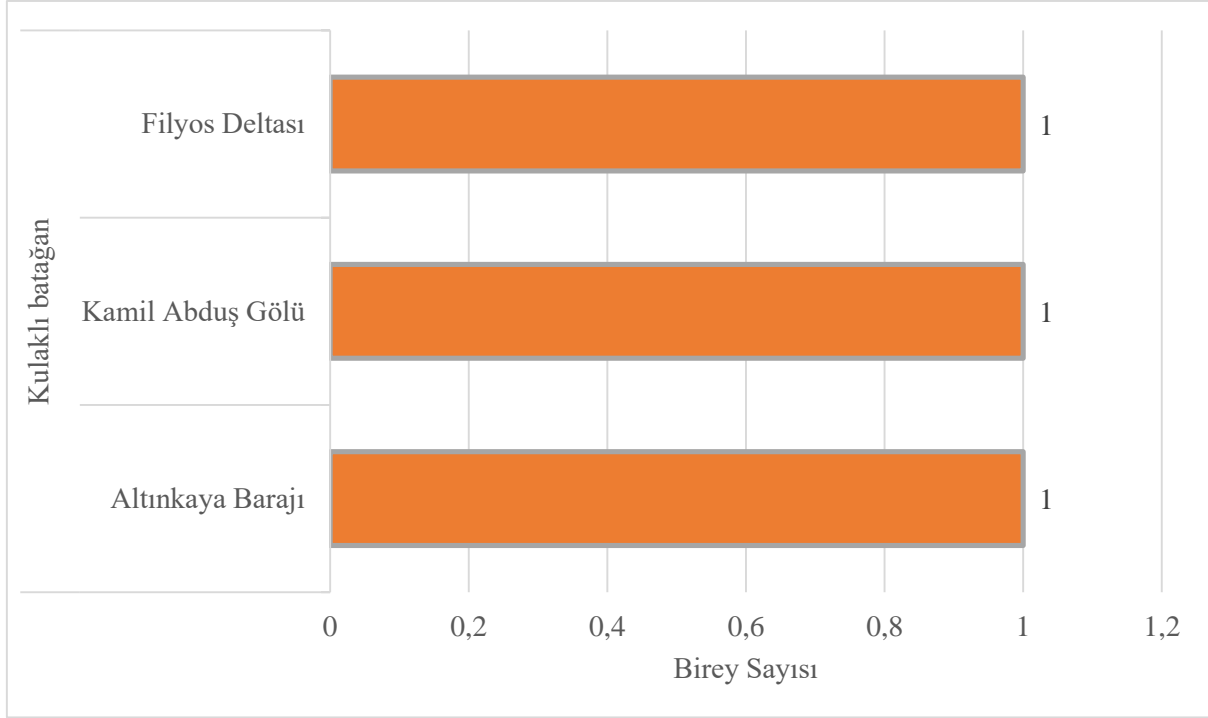
Grafik 8. 2020 yılı sayımlarında Büyük orman kartalı sayıları



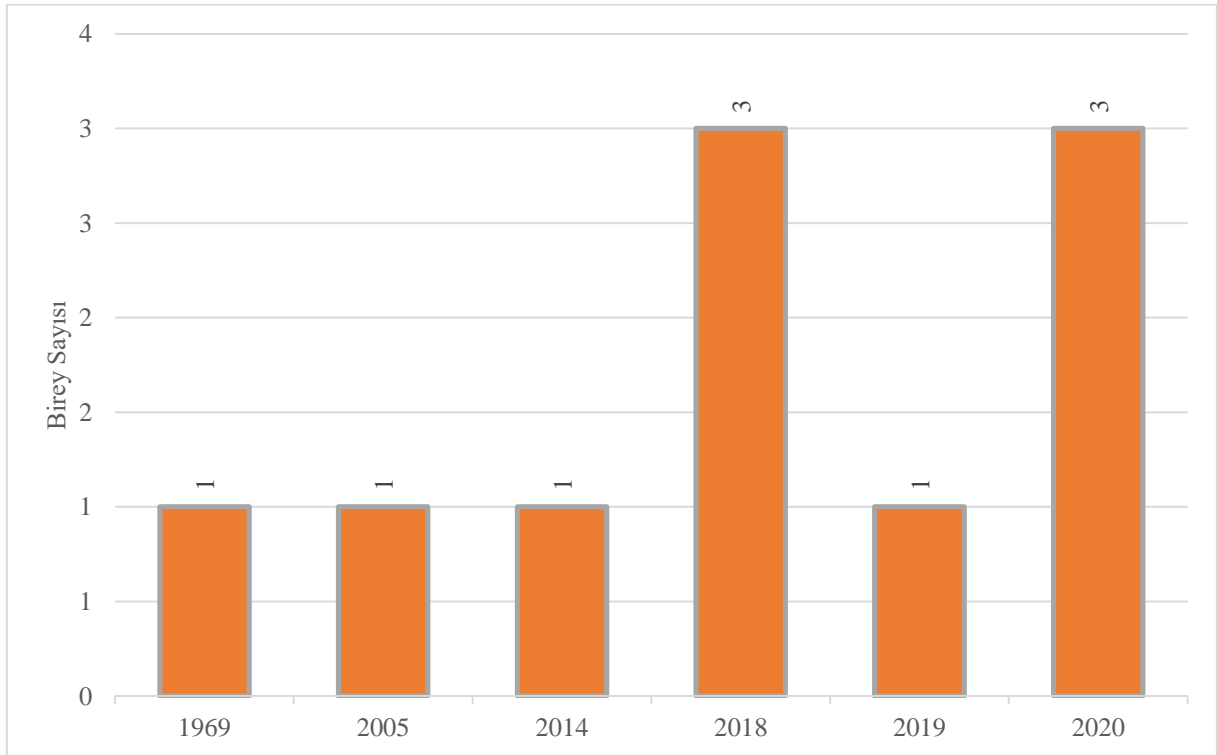
Grafik 9. 1967-2020 yılları Büyük orman kartalı sayıları

- **Kulaklı batağan**

3 alanda 3 birey gözlemlenmiştir. IUCN kategorisi VU'dur.



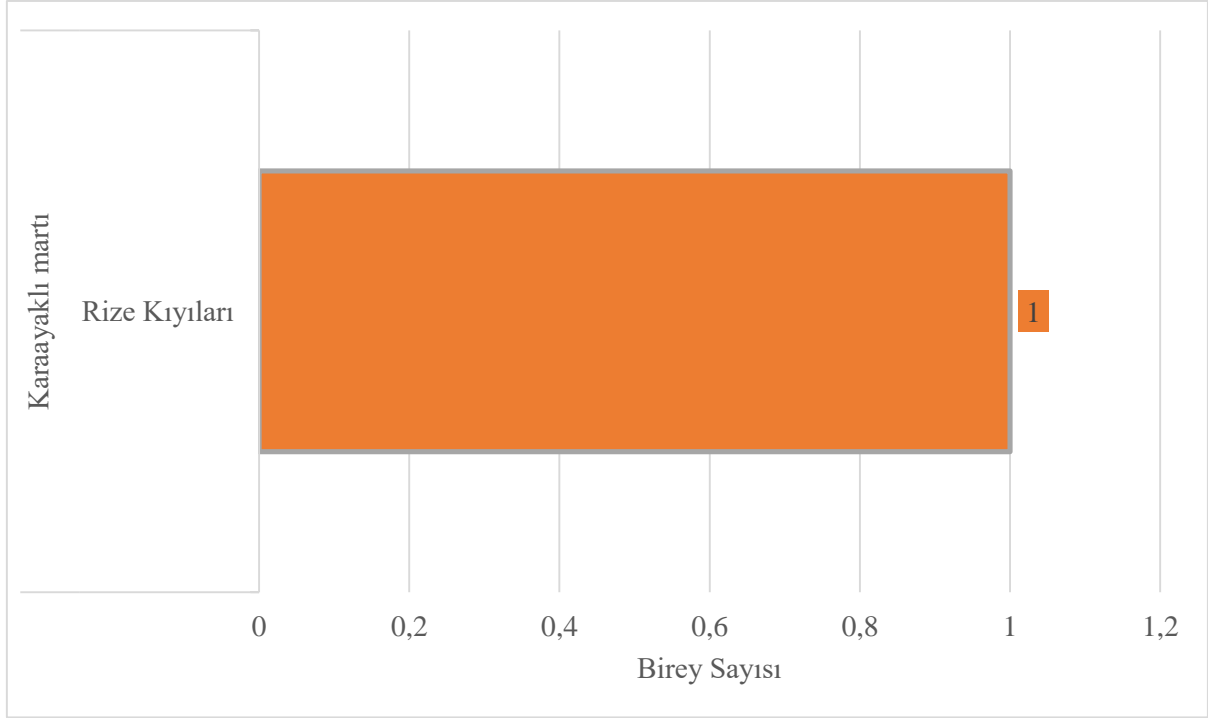
Grafik 10. 2020 yılı sayımlarında Kulaklı batağan sayıları



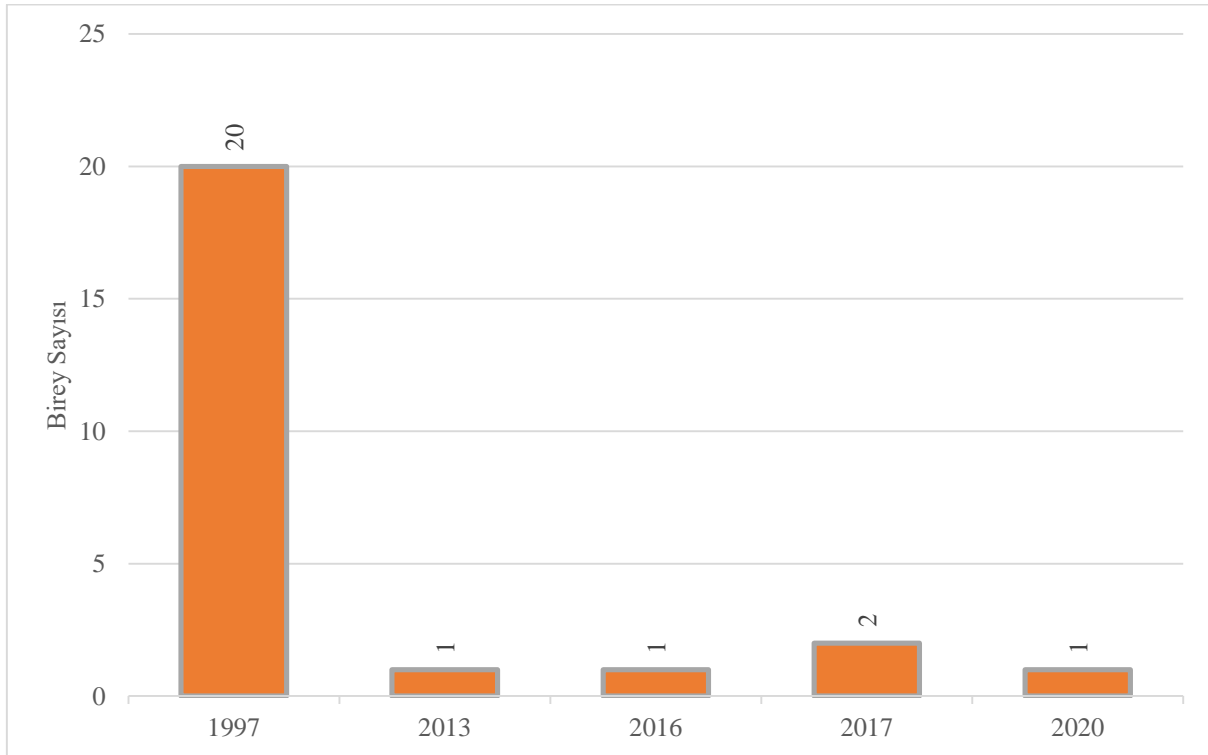
Grafik 11. 1967-2020 yılları Kulaklı batağan sayıları

- **Karaayaklı martı**

1 alanda 1 birey gözlemlenmiştir. IUCN kategorisi VU'dur.



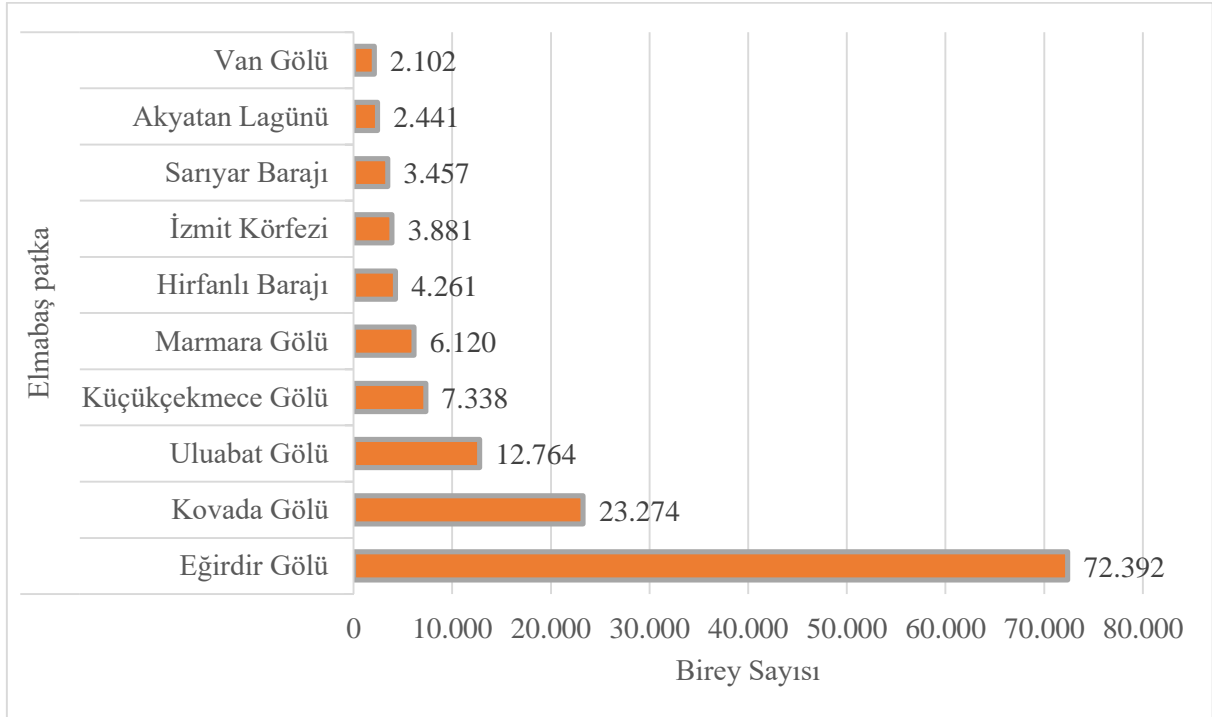
Grafik 12. 2020 yılı sayımlarında Karaayaklı martı sayıları



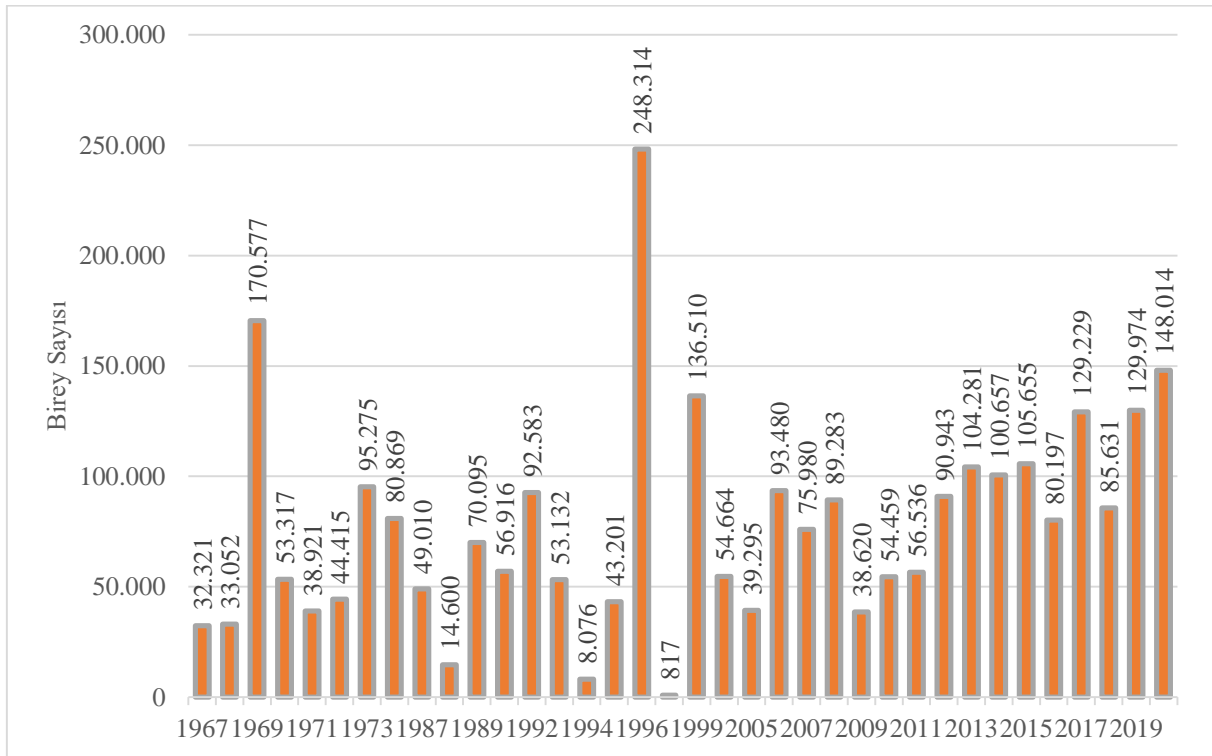
Grafik 13. 1967-2020 yılları Karaayaklı martı sayıları

- **Elmabaş patka**

66 alanda 148.014 birey gözlemlenmiştir. IUCN kategorisi VU'dur. Grafikte en fazla görüldüğü 10 alan gösterilmiştir.



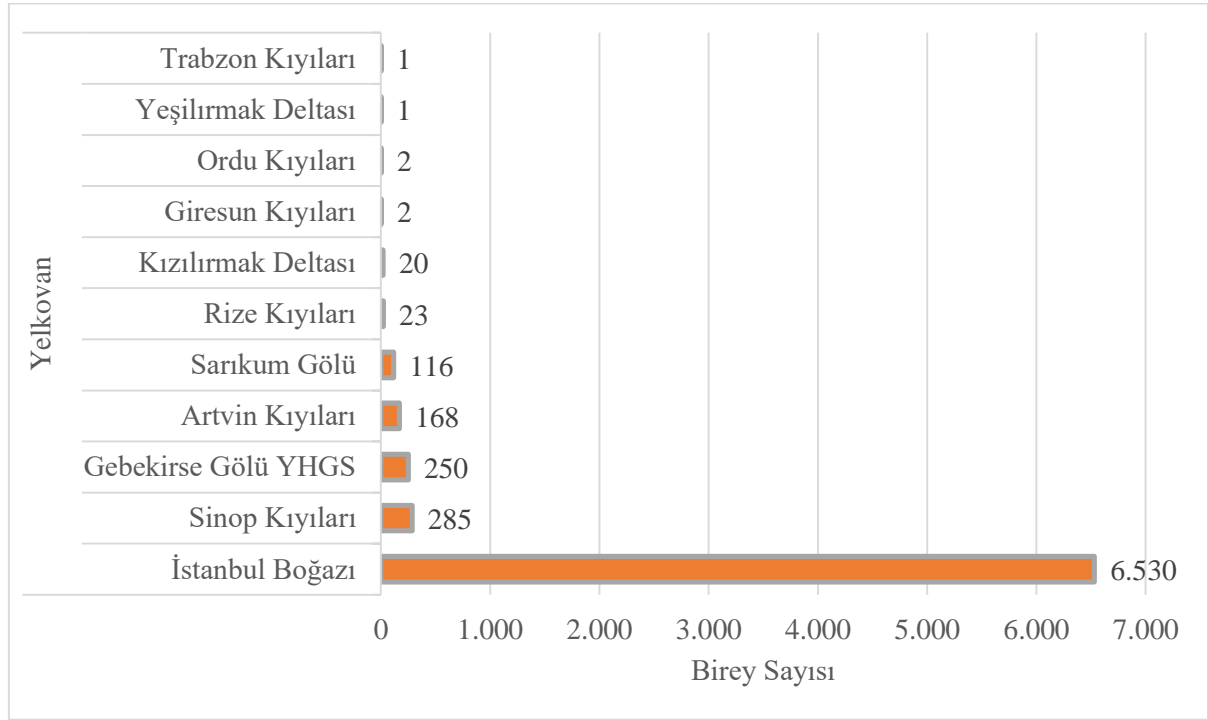
Grafik 14. 2020 yılı sayımlarında Elmabaş patka sayıları



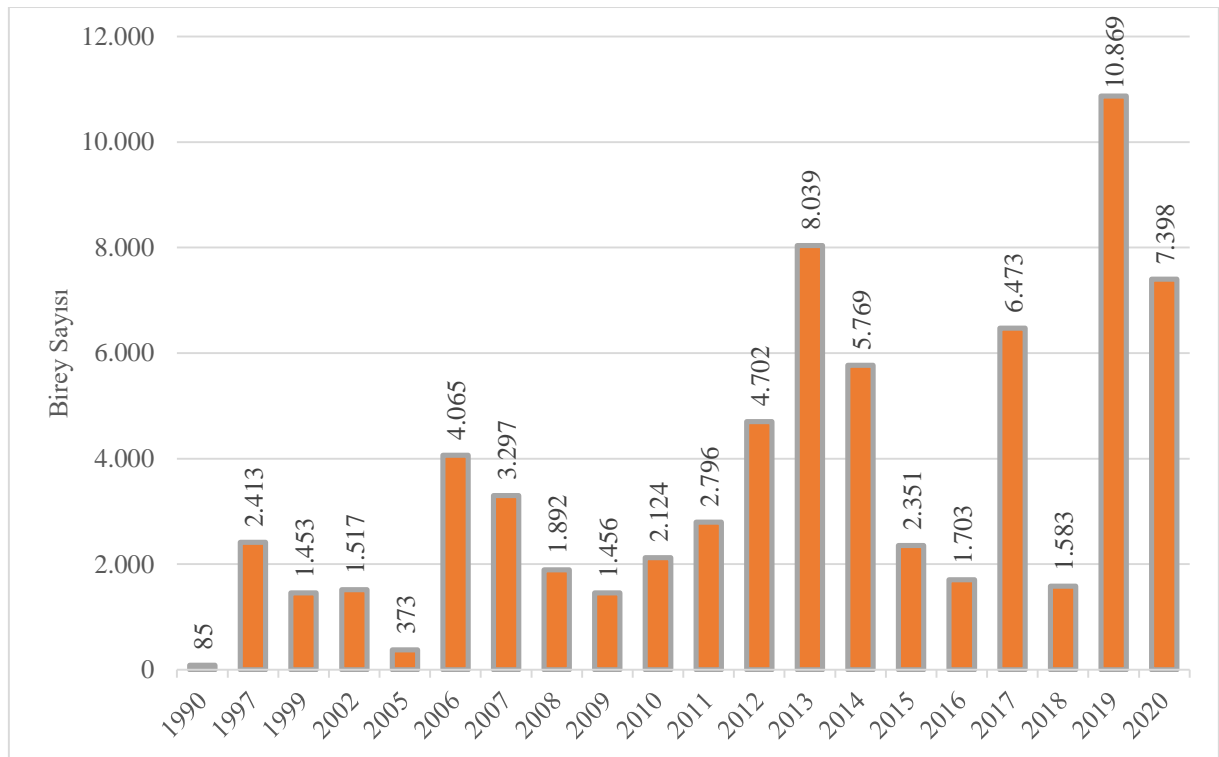
Grafik 15. 1967-2020 yılları Elmabaş patka sayıları

- **Yelkovan**

11 alanda 7.398 birey gözlemlenmiştir. IUCN kategorisi VU'dur.



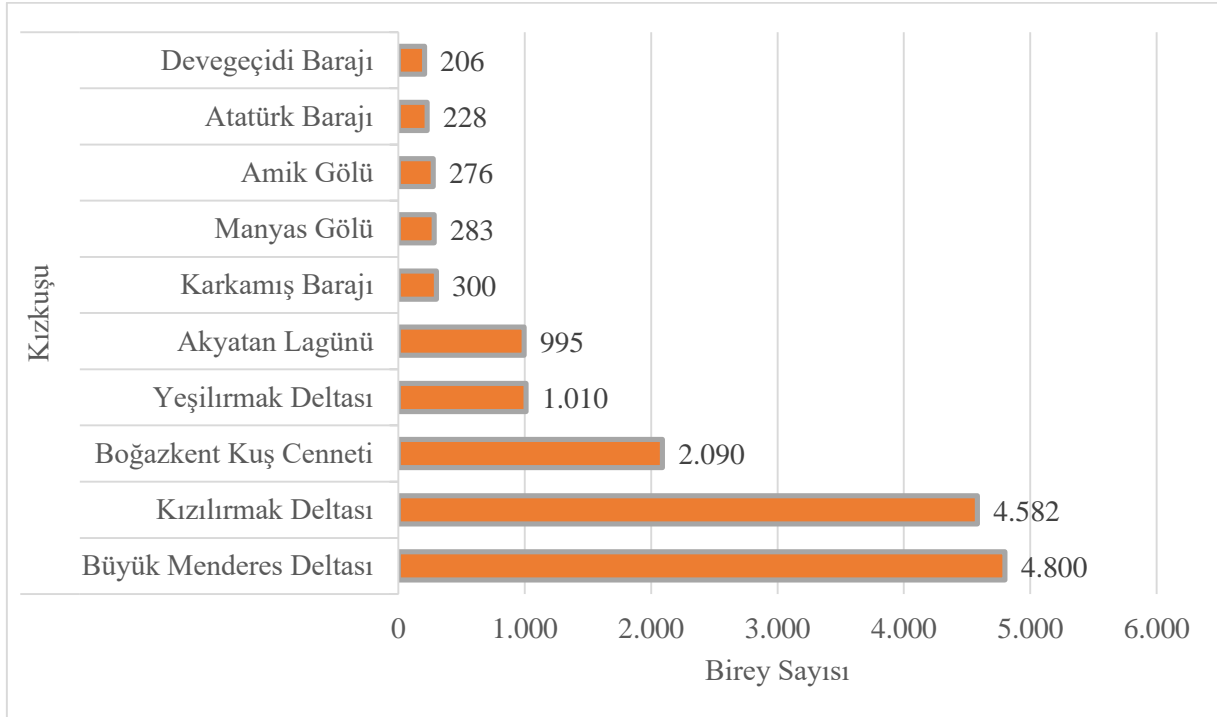
Grafik 16. 2020 yılı sayımlarında Yelkovan sayıları



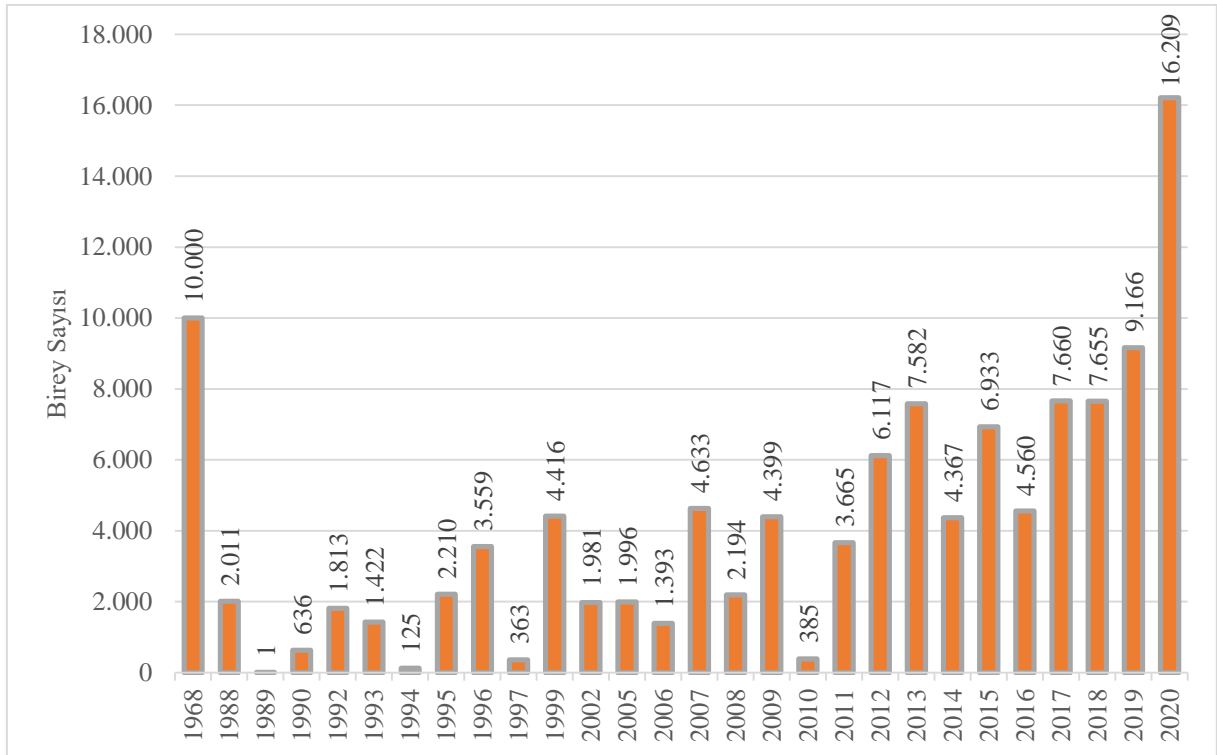
Grafik 17. 1967-2020 yılları Yelkovan sayıları

- **Kızkuşu**

40 alanda 16.209 birey gözlemlenmiştir. IUCN kategorisi NT'dir. Grafikte en fazla görüldüğü 10 alan gösterilmiştir.



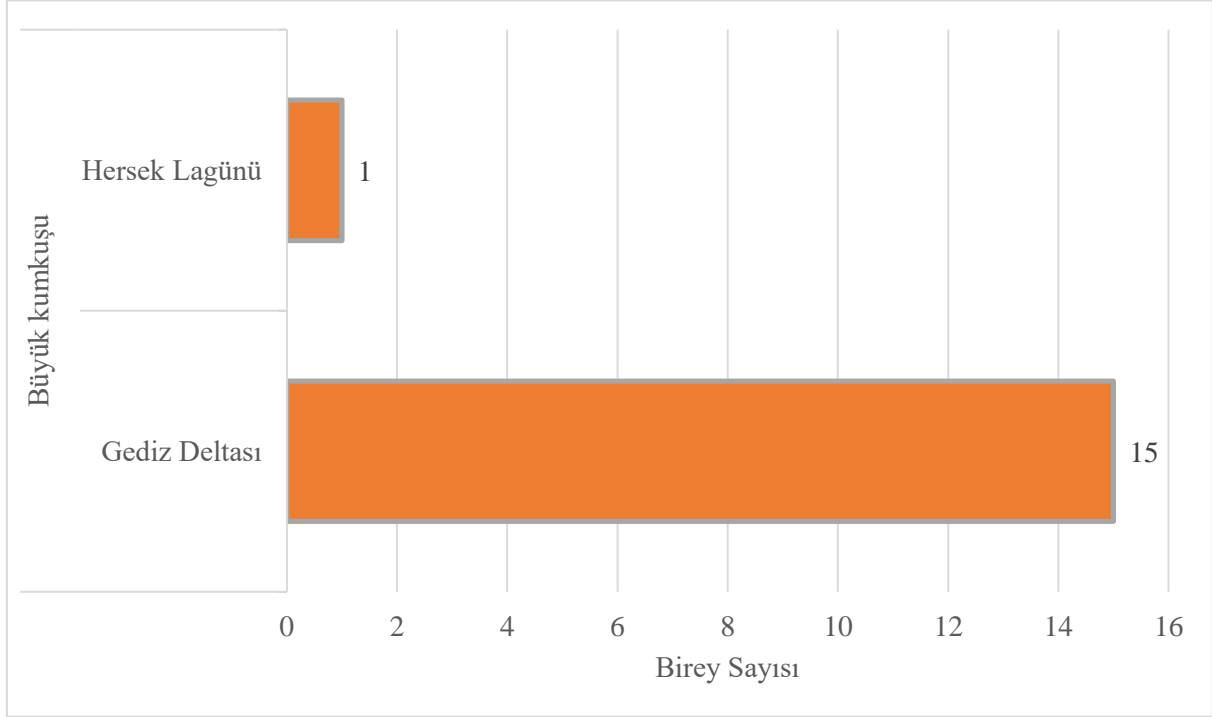
Grafik 18. 2020 yılı sayımlarında Kızkuşu sayıları



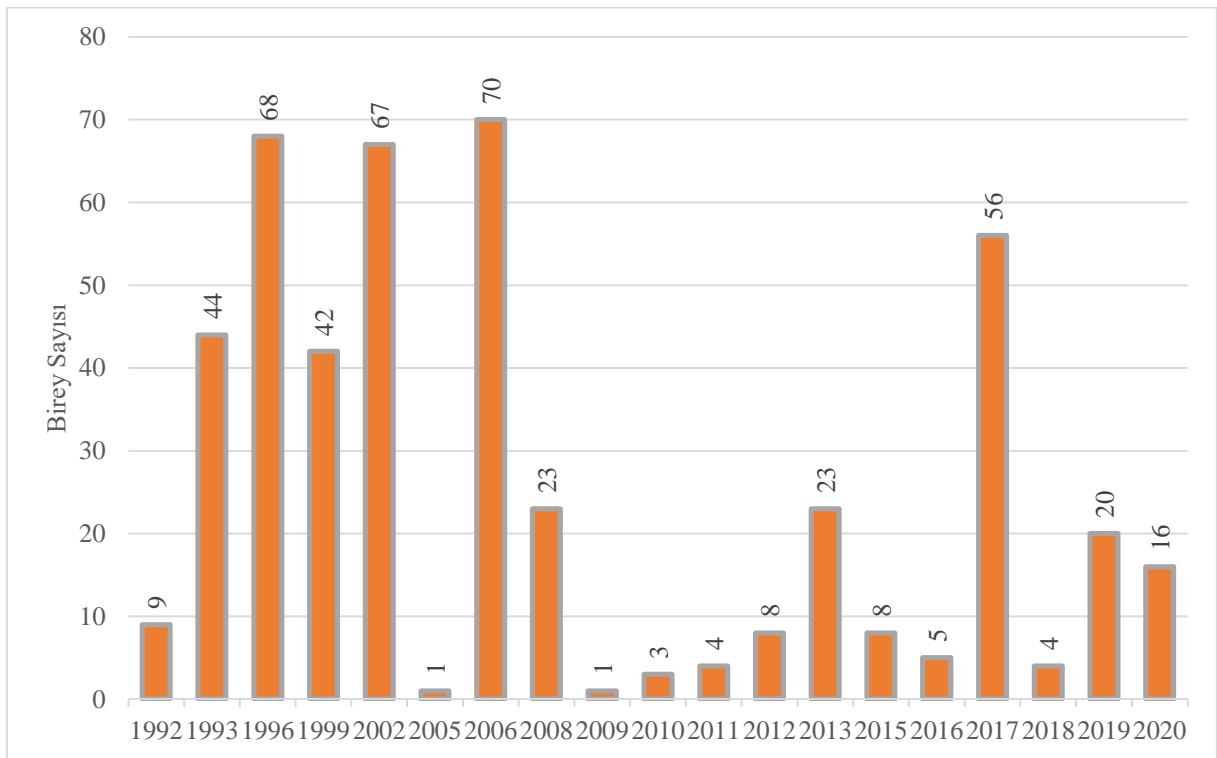
Grafik 19. 1967-2020 yılları Kızkuşu sayıları

- **Büyük kumkuşu**

2 alanda 16 birey gözlemlenmiştir. IUCN kategorisi NT'dir.



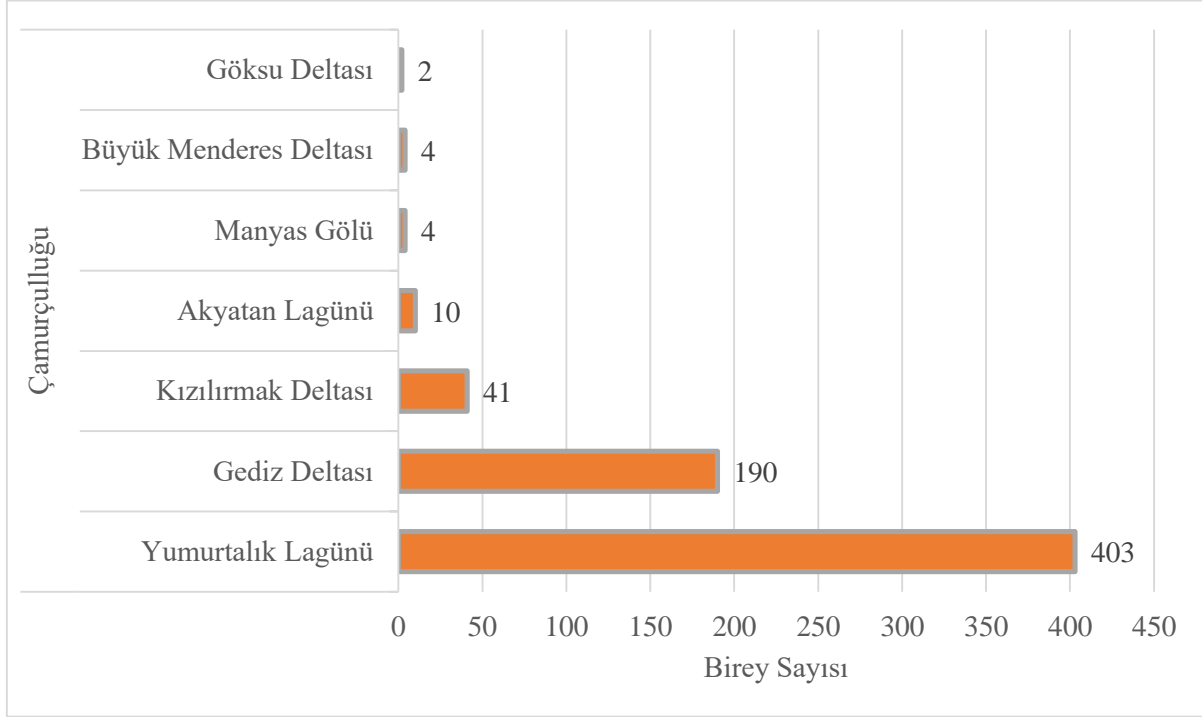
Grafik 20. 2020 yılı sayımlarında Büyük kumkuşu sayıları



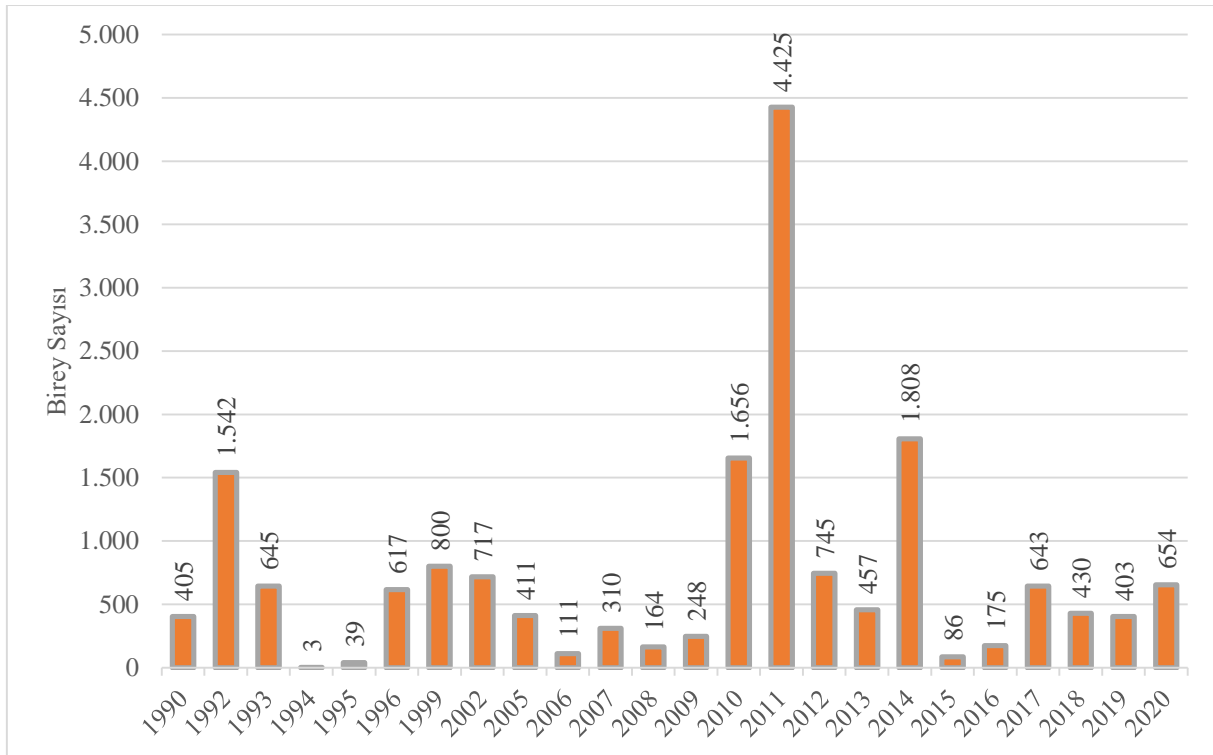
Grafik 21. 1967-2020 yılları Büyük kumkuşu sayıları

- **Çamurçulluğu**

7 alanda 654 birey gözlemlenmiştir. IUCN kategorisi NT'dir.



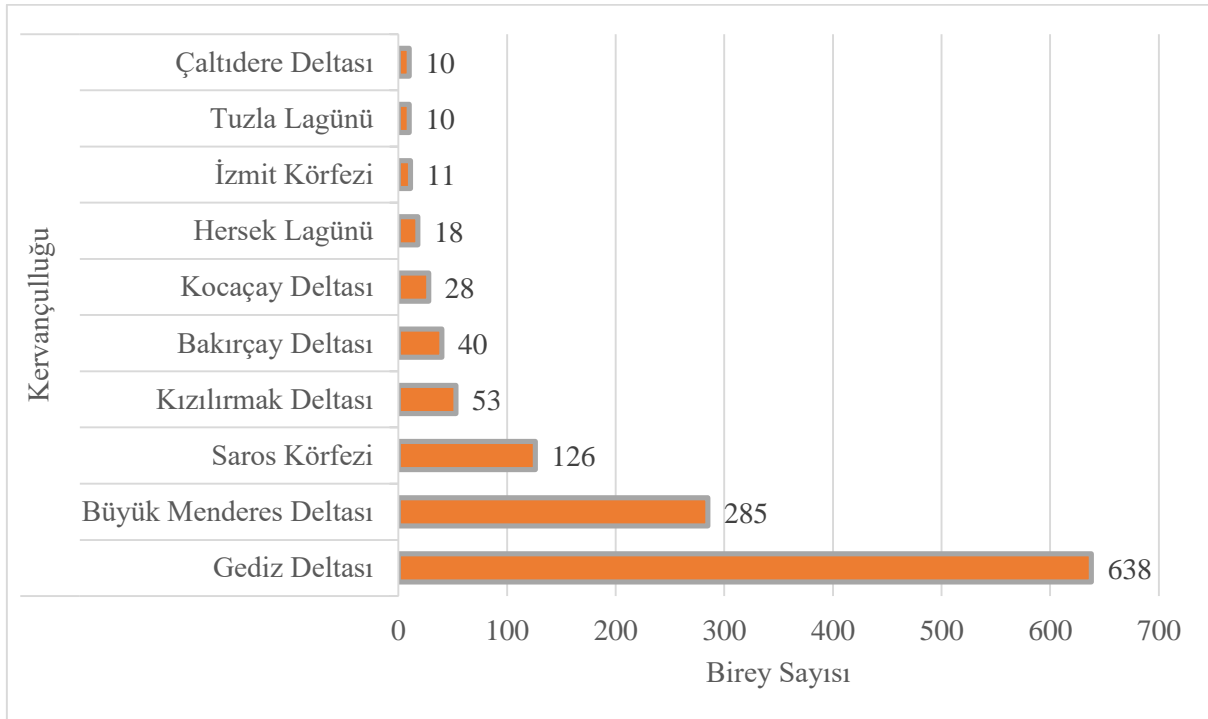
Grafik 22. 2020 yılı sayımlarında Çamurçulluğu sayıları



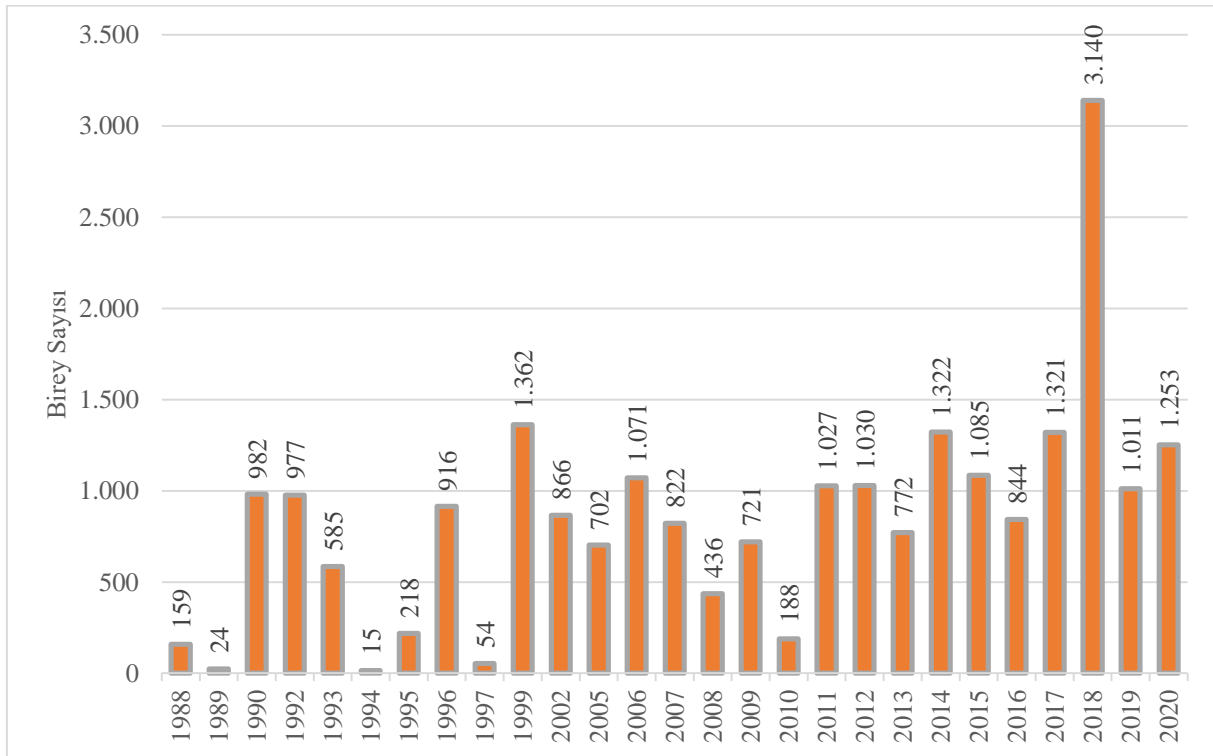
Grafik 23. 1967-2020 yılları Çamurçulluğu sayıları

- **Kervançulluğu**

20 alanda 1.253 birey gözlemlenmiştir. IUCN kategorisi NT'dir. Grafikte en fazla görüldüğü 10 alan gösterilmiştir.



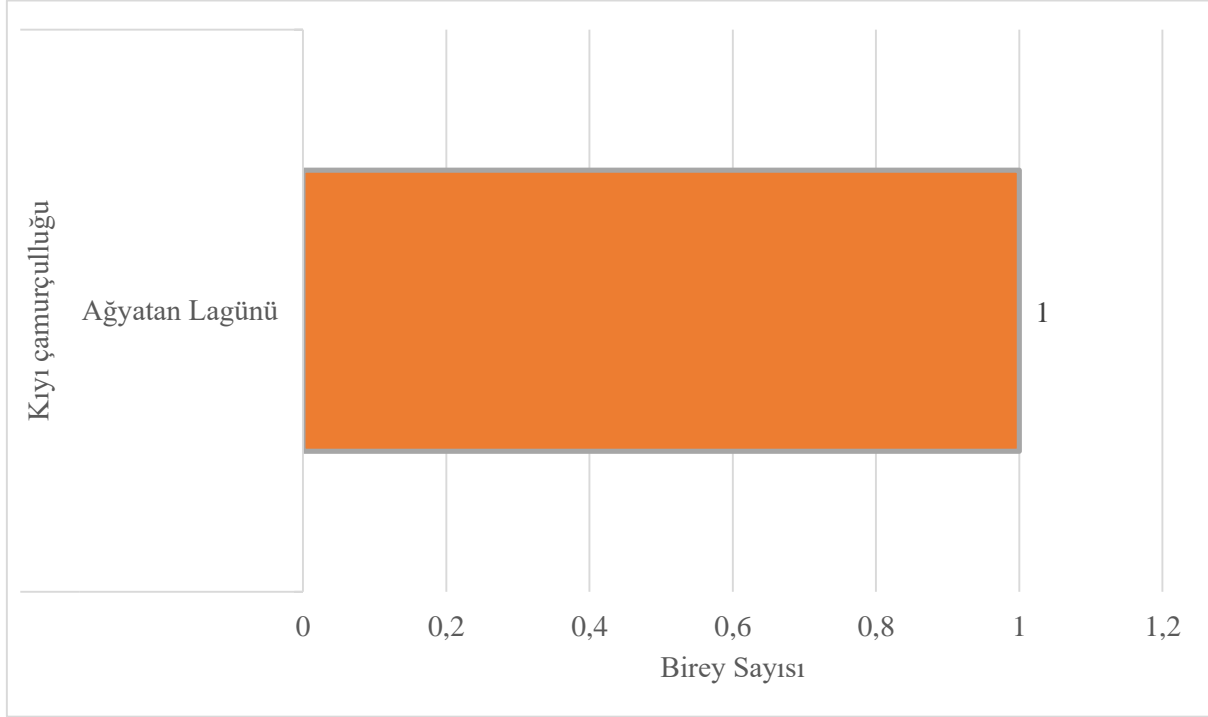
Grafik 24. 2020 yılı sayımlarında Kervançulluğu sayıları



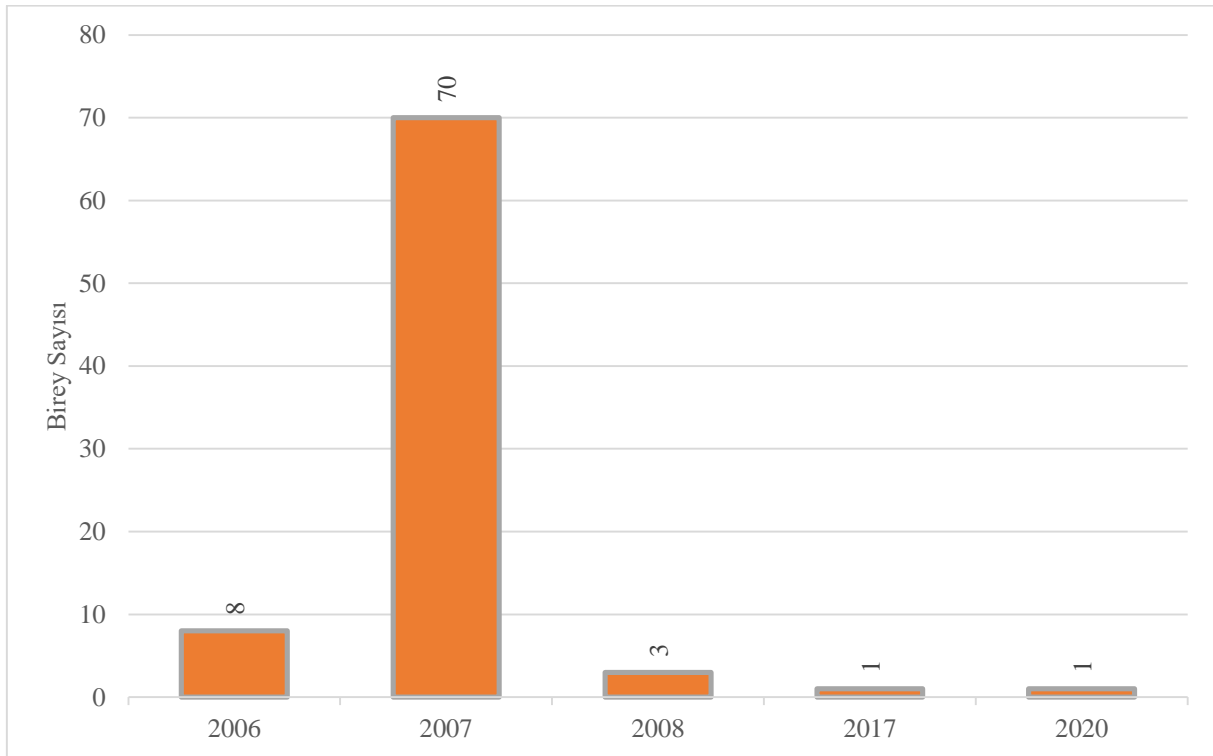
Grafik 25. 1967-2020 yılları Kervançulluğu sayıları

- **Kıyı çamurçulluğu**

1 alanda 1 birey gözlemlenmiştir. IUCN kategorisi NT'dir.



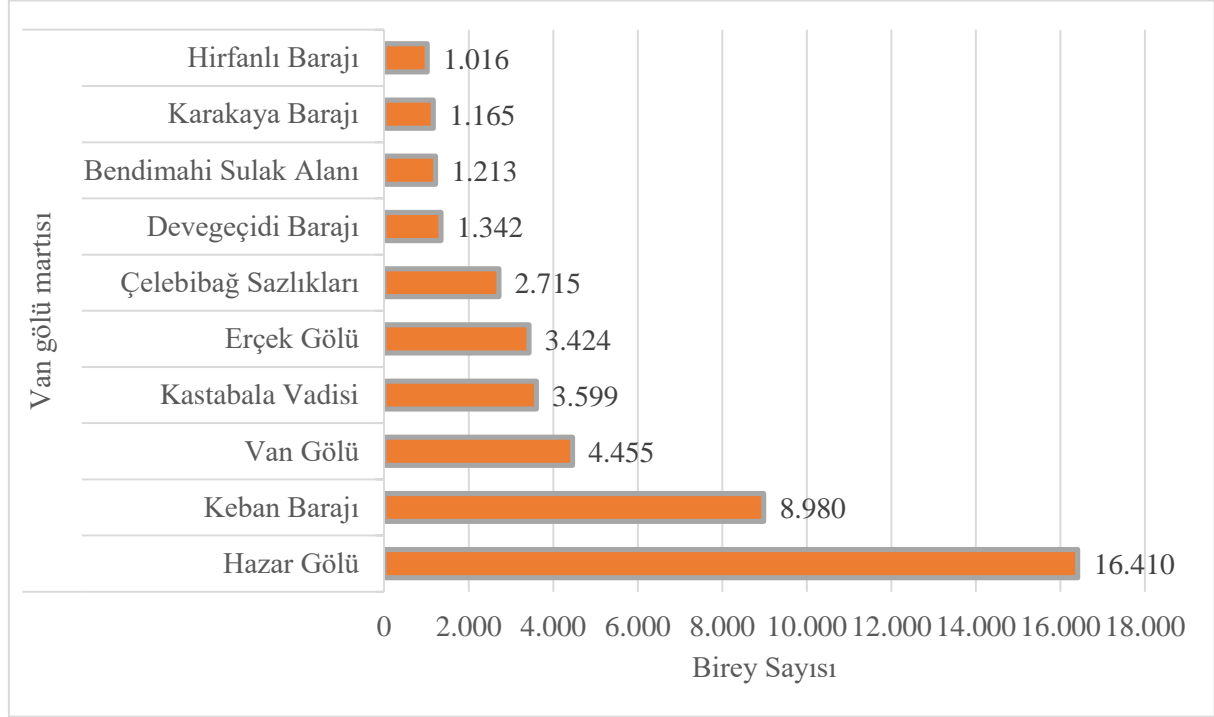
Grafik 26. 2020 yılı sayımlarında Kıyı çamurçulluğu sayıları



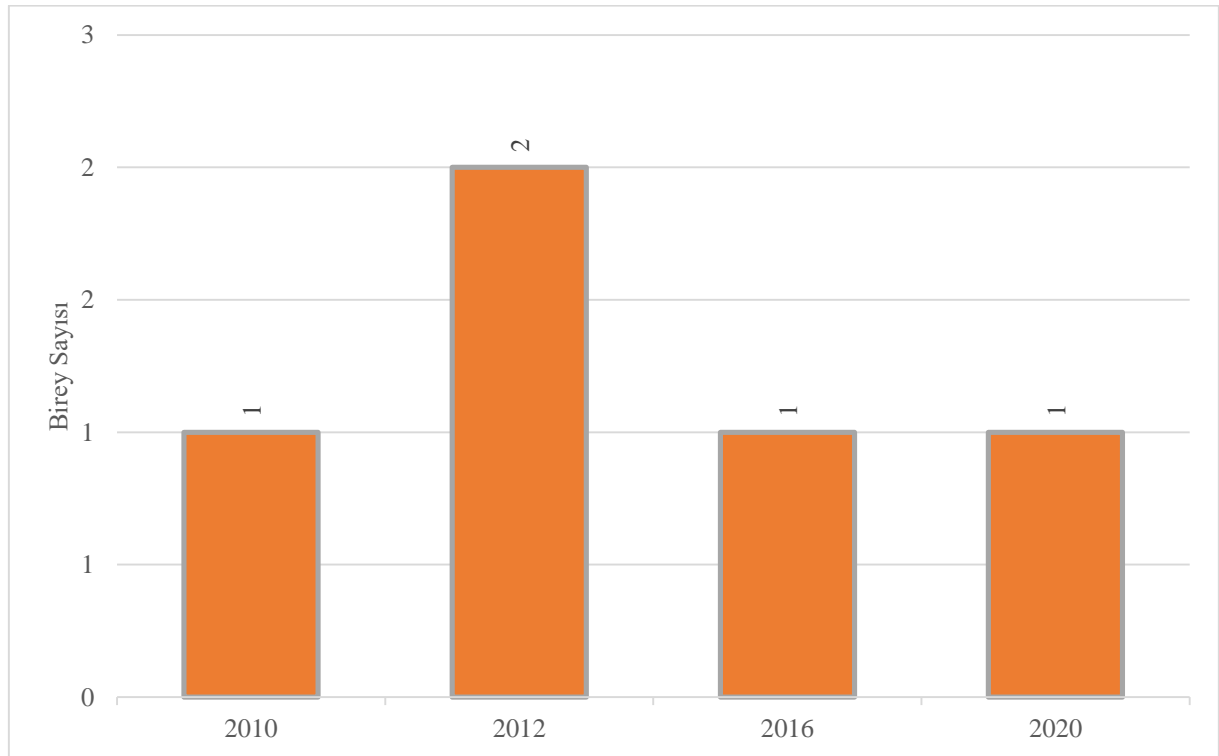
Grafik 27. 1967-2020 yılları Kıyı çamurçulluğu sayıları

- **Küçük flamingo**

1 alanda 1 birey gözlemlenmiştir. IUCN kategorisi NT'dir.



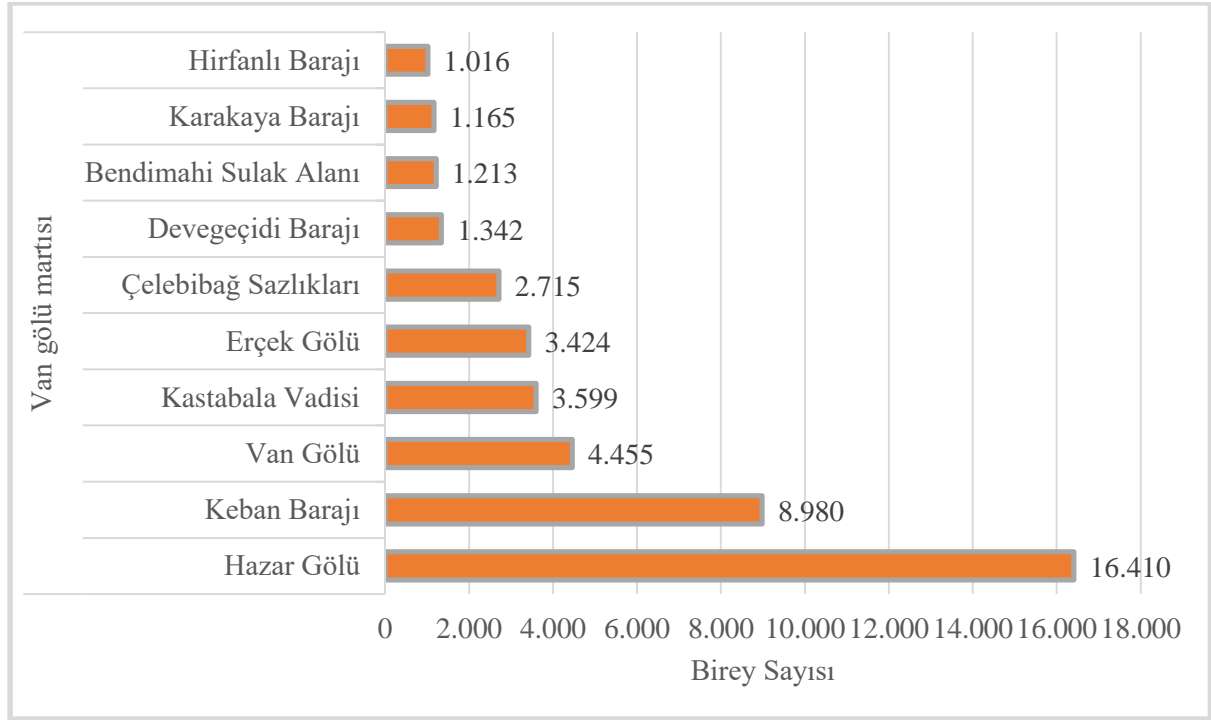
Grafik 28. 2020 yılı sayımlarında Küçük flamingo sayıları



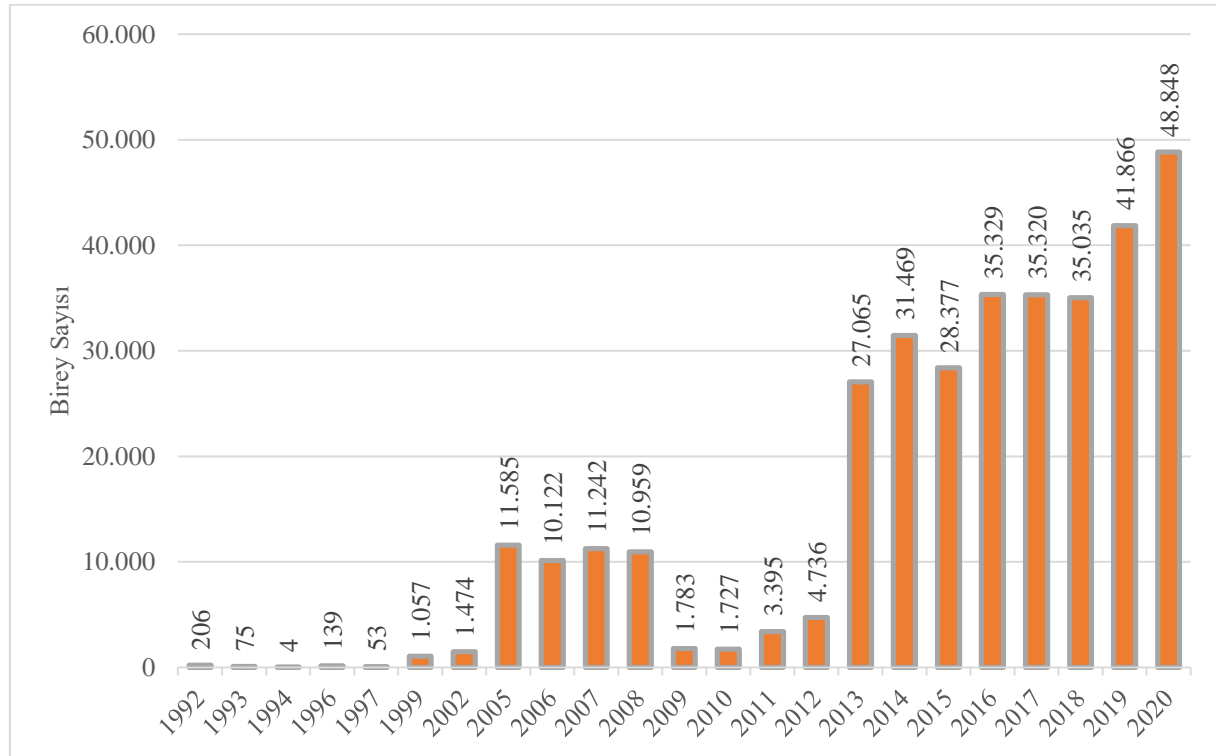
Grafik 29. 1967-2020 yılları Küçük flamingo sayıları

- **Van gölü martısı**

42 alanda 48.848 birey gözlemlenmiştir. IUCN kategorisi NT'dir. Grafikte en fazla görüldüğü 10 alan gösterilmiştir.



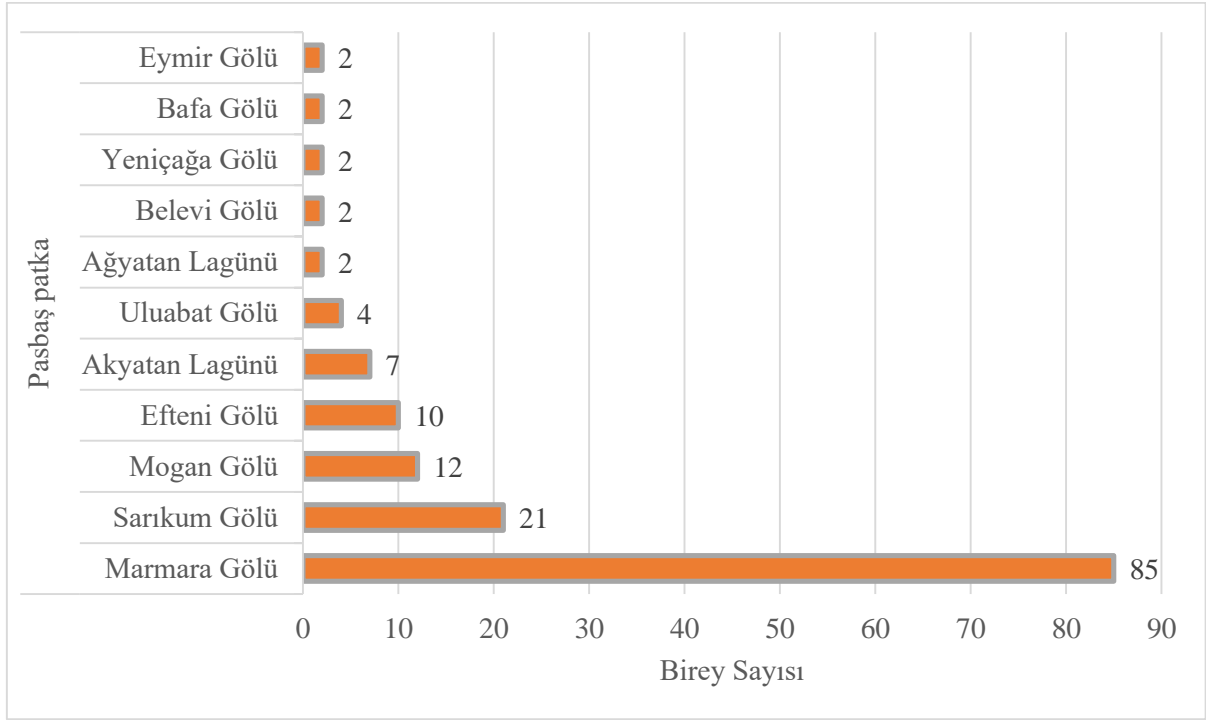
Grafik 30. 2020 yılı sayımlarında Van gölü martısı sayıları



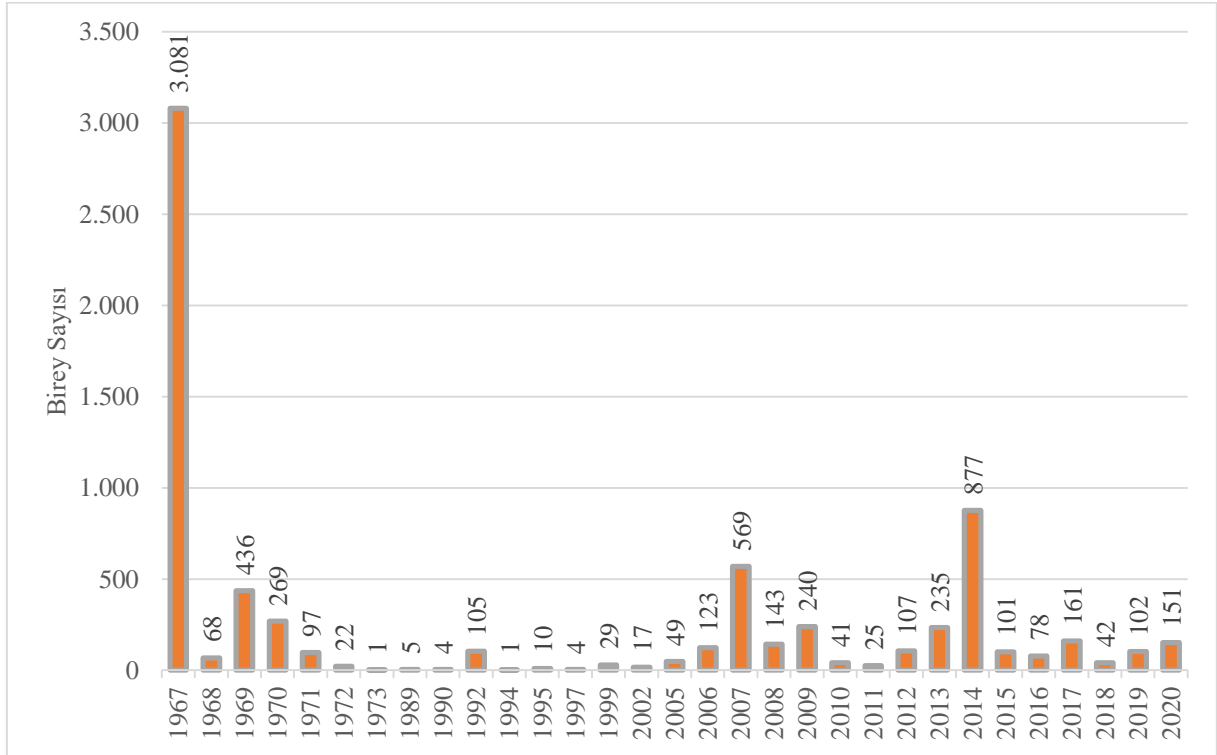
Grafik 31. 1967-2020 yılları Van gölü martısı sayıları

- **Pasbaş patka**

13 alanda 151 birey gözlemlenmiştir. IUCN kategorisi NT'dir. Grafikte en fazla görüldüğü 10 alan gösterilmiştir.



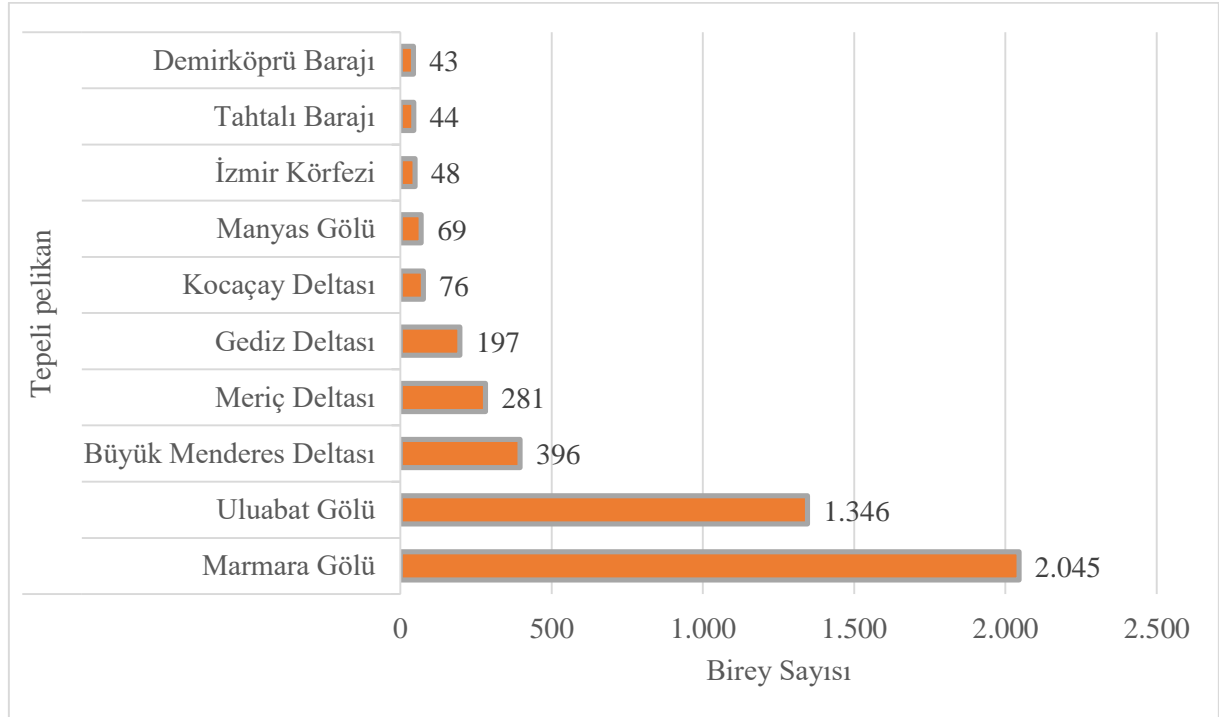
Grafik 32. 2020 yılı sayımlarında Pasbaş patka sayıları



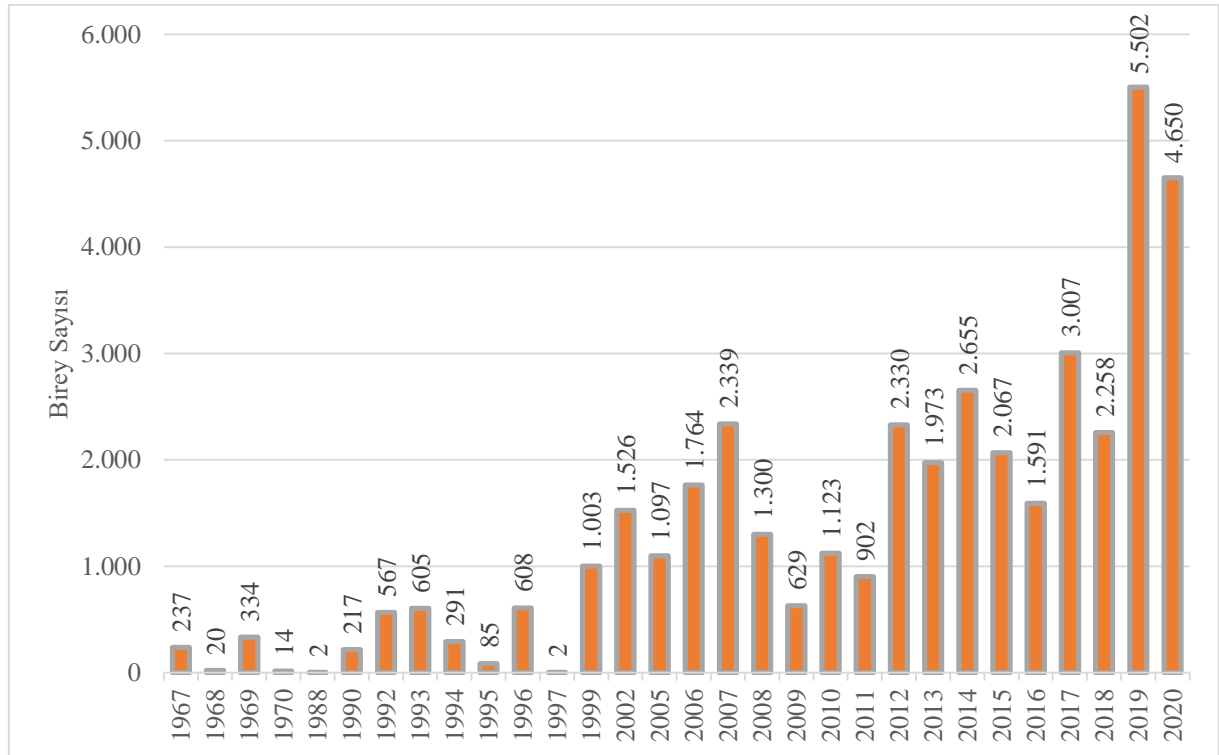
Grafik 33. 1967-2020 yılları Pasbaş patka sayıları

- **Tepeli pelikan**

17 alanda 4.650 birey gözlemlenmiştir. IUCN kategorisi NT'dir. Grafikte en fazla görüldüğü 10 alan gösterilmiştir.



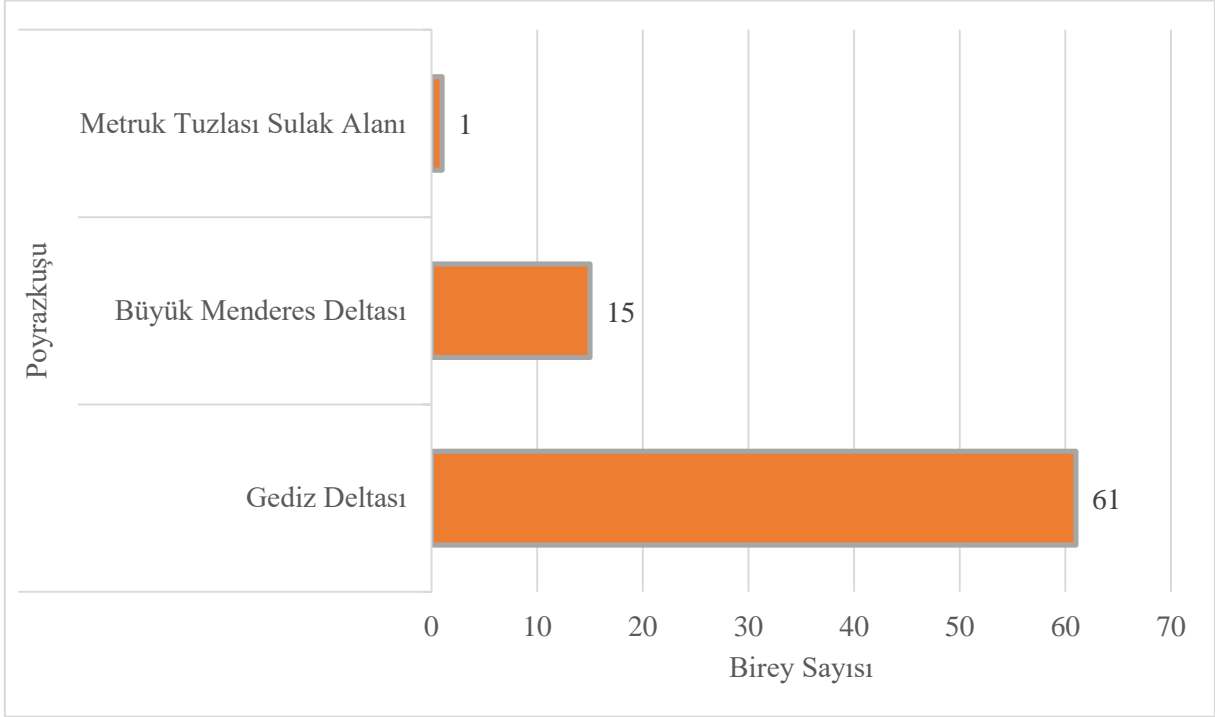
Grafik 34. 2020 yılı sayımlarında Tepeli pelikan sayıları



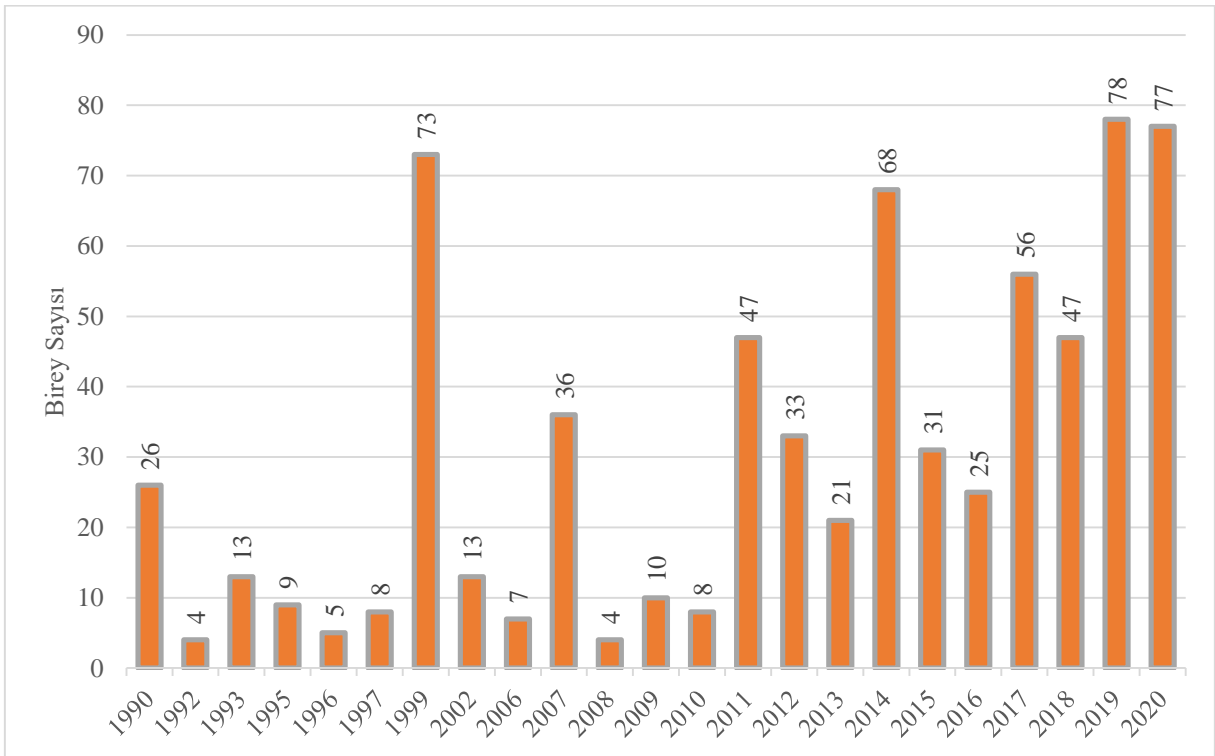
Grafik 35. 1967-2020 yılları Tepeli pelikan sayıları

- **Poyrazkuşu**

3 alanda 77 birey gözlemlenmiştir. IUCN kategorisi NT'dir.



Grafik 36. 2020 yılı sayımlarında Poyrazkuşu sayıları



Grafik 37. 1967-2020 yılları Poyrazkuşu sayıları



TEŞEKKÜR

Yaban hayvanlarının yaşam alanları ile birlikte korunması, geliştirilmesi çalışmalarının bir parçası olan, Kış Ortası Su Kuşu Sayımı çalışmalarında görev alan, emek veren tüm Üniversite, Sivil Toplum Kuruluşu üyelerine ve gönüllülere desteklerinden dolayı teşekkür ederiz.

KATILIMCILAR

Bölge Müdürlüğü	Sayım Ekibi
1. Bölge Müdürlüğü	Umut Güngör, Bilal Kap, Mehmet Çelik, Erhan Gündüz
2. Bölge Müdürlüğü	Beytullah Rehber, Kader Güleç, Sedat Acar, Fatih Bülbül, Onur Ünal, Pınar Önal, Anıl Dirim, Esra Keskin Uzel, Hidayet Topcu, Ebubekir Gündoğdu, Havva Gündoğdu, Burçak Gönül, Aziz Güler, Zeynep Uğurlu, Ömer Ahu, Kader Güleç, İbrahim Uysal, Pınar Gündoğdu, Cenk Polat, Mehmet Kıran, Elif Yenici
3. Bölge Müdürlüğü	Ahmet Küçükyaman, Mehmet Özkan, Özgür Er, Oktay İnce, Mahmut Biçer, Suat Sarıkaya, Ecrin Kapucu, Gülcihan Karaca Aynur, Mustafa Çılcuoğlu, Salih Aloğlu, Mustafa Gözel, Abdullah Göksel, Sabri Saltan, Hasan Deniz, Uğur Beydilli, Hasan Önder Ağca
4. Bölge Müdürlüğü	Ahmet Kaya, Cenk Cerit, Günay Ünlü, Şahin Akyürek, Şafak Arslan, Tuğba Aydın, Erdiñç Kutsal, Sedat Bulut, Güray Gökhan, Uğur Ulaşoğlu, Ömer Döndüren, Akın İzgin, Harun Kaya, Ömer Döndüren, Ferdi Akarsu, Esra Kartal, Adem Akyol, Kadir Kolcu, Metin Mamuç, Soner Bekir, Metin Tuncer, Şafak Arslan, Murat Aslanapa, Murat Tut, Dilara Arslan, Ozan Arslan, Uğur Çevik, Şener Kavas, Harun Orhun, Biray Pınar, Eray Oturakkaya, Mithat Parlak, M.Ali Kırlioğlu, Güven Topkaya, Yunus Koç, Murat Tut, Ozan Arslan, Ahmet Mankara, Hüseyin Güzey, Ömer Döndüren, Derya Özer, Hüseyin Fidan, Adnan Demir, Ali İhsan Emre, Muhammet Mustafa Karadağ, Ayhan Kırca, Hüsamettin Öner, Itri Levent Erkol, Hülya Özcan, Süleyman Yıldız, Fettah Akat, Harun Orhun, Ramazan Ekiz, Ercan Akkurt
5. Bölge Müdürlüğü	Emine Hesna Kandır, Arif Birsen, Uğur Dağhan, Yasin Ayalp, Raşit Urhan, Mehmet Karaca, Esat Kızılkaya, Mustafa Arık, Taner Söylemez, Güler Bozok, Semih Özen, Emir Özay, Mete Kutlay Başol, Ahmet Erol Yeni, Panır Baş, Binnur Ceylan
6. Bölge Müdürlüğü	Lale Aktay Sözüer, Tamer Yılmaz, Emre Mutlu, Bekir Gök, Gökhan Sabırlı, Hakkı Çelik, Taner Kaya, Nihan Altınsoy, Mehmet Aldemir, Hasan Uysal, İsmail Kaya, Ömer Özdemir, Nebahat Ongun Dikici, Süleyman Atıl, Ayşe Akça, Mehmet Altın, Ersan Berberoğlu, Serhan Çağırankaya, Mahmut Dursun, Hasan Eryiğit, İshak Ertaş, Veli Uslu, Mustafa Arıkoğlu, Tuğçe Baloğlu, Şenol Pörge, Harun Ekinci, Emhmet Latin, İbrahim Avcı, Gökhan Ayanoğlu, Ziya Kıyak, Yasin Ünal, Dilek Arslan, Adem Doğan, Hakan Şevik
7. Bölge Müdürlüğü	Güler Bozok, Kadri Kaya, Halil Fırat, Mehmet Ünlü, Ali Murat Devecili, Nihan Dilşad Dağdaş, Utku Erinç Yeğenoğlu, Ezgi Davulcu, Ada Ulaş Karan, Kenan Ulaş Karan, Fatma Ertaş Karan, Zeynep Derya Yücebaş, Tolunay Cankara, Esra Fırat, Şirin Karyelioğlu, Hüseyin Yolal, Ulaş Oğur, Uğur Kara, Damla Soydan
8. Bölge Müdürlüğü	Tamer Yılmaz, Lale Katay Sözüer, Mustafa Arslan, Osman Nurullah Berk, Leyla Tuğyan, İshak Ertaş, Mehmet Şener, Veli Uslu, Ziya Kıyak, Ayşe Akça, Hasan Furkan Güler, Günseli Çora Gerek, Songül Çalışkan, Sadık Uslu, Şenol Kapçı, Mehmet Can, Hüseyin Argul, Mehmet Rüştü Ecevit, Ali Balkar, Mustafa Demirok, Nihat Altınsoy, İlker Özbahar
9. Bölge Müdürlüğü	İlker Özbahar, Arzu Gürsoy Ergen, Akif KETEN, Lider Sınav, Hakan Yel, Caner Gönen, Kuzey Cem Kulaçoğlu, Emine Tansu, Kıvanç Kahraman, Sema Sakar, Ali Sarıkavak, Aydın Yıldırım, Barbaros Demirci, Cenk Polat, Nihan Dilşad Dağtaş, Gülnur Uzel, Kuzey Işık, Aylin Akdere, Zeki Fırat Çetinkaya, Burcu Kahraman, Merve Seyfe, Melike Seyfe, Yüksel ŞİMŞİR, Yunus KESKİN, Aydemir ÖNAL,

Bölge Müdürlüğü	Sayım Ekibi
	Cihangir Kirazlı, Erdiñç SARCAN, Cemil SERT, Emin Seyfi, Ali Koç, Bülent Topçu
10. Bölge Müdürlüğü	Kiraz Erciyas Yavuz, Nizamettin Yavuz, Arif Cemal Özsemir, Zehra Torun, Tahir Kaya, Sultan Aygün, Selin Günay, Rabia İlknur Başa, Ömer Faruk Sülek, Nihan Kaya, Melisa Bal, Melike Yurda Özer, Hayri Kayıkçı, Eda Uyar, Didar Özcan, Deniz Oğuz, Burcu Okuş, Betül Yavaş
11. Bölge Müdürlüğü	Kiraz Erciyas Yavuz, Nizamettin Yavuz, Arif Cemal Özsemir, Ömral Ünsal Özkoç, Betül Yavaş, Burcu Okuş, Deniz Oğuz, Derya Genç, Didar Özcan, Ebru Koç, Eda Uyar, Eren Kılınç, Havva Önel, Hayri Kayıkçı, Hüseyin Keskin, Mehmet Akif Bilir, Melike Yurda Özer, Melisa Bal, Mert Gürboğa, Nihan Kaya, Ömer Faruk Sülek, Rabia İlknur Başa, Selin Günay, Tahir Kaya, Zehra Torun, Deniz Can Karaman, Yusuf Karabacak, Qenan Mamedov, Sudenur Nariç Sarıbrahimgil, Seda Gökçaya, Sultan Aygün, Sercan Yılmaz
12. Bölge Müdürlüğü	Nizamettin Yavuz, Mehmet Akif Bilir, Ömral Ünsal Özkoç, Can Nacar
13. Bölge Müdürlüğü	Fatih Mehmet Çalışkan, Burak Çiftçi, Ufuk Oruç, Mustafa Yüce, Muhammed Çelik, Mete Türkoğlu, Berkan Demir, Fatih Demir, Zeynep Çoban, Ahmet Ustaoglu, Resul Gök, Gamze Taner Selçuk Karakaş, Hatice Cerit, Çağatay Altın, Şenol Işık, Savaş Uzun, Yasin Peksoy, Sinan Kaya, Kadir Kahraman, Ahmet Duran Kaya, Gülcan Yılmaz, Ramazan Akif Üzün, Enis Ulutoy
14. Bölge Müdürlüğü	Mehmet Yılmaz, Zahit Saçık, Cihad Bozkuş, Ferzende Saygın, Ersin İlgören, Alaattin Özdemir, Erkan Azizoglu, Maruf Arslan, M. Nuri Çavuşoğlu, Sülayman Durman, Erhan Konür
15. Bölge Müdürlüğü	Recep Akpınar, Eyyup Yıldırım, Abdulkadir Erkek, Hüseyin Çelik, Ömer Öz, Erhan Taşcan, Muhammed Furkan Yiğit, Köksal Macaroğlu, Gülüzar Göğüs, Adem Kutlu, Hanifi Güneş, Yavuz Alhan, Halil Şahin, Eray Şimşek, Güray Tayyar Şimşek