

SEVE BARAJ GÖLÜ HAVZASI TASLAK KORUMA PLANI

A. Amaç:

Bu Koruma Planı ve özel hükümleri; Kilis iline içme suyu ve sulama suyu sağlayan Seve Baraj Gölü havzasının su kalite ve miktarının korunması, iyileştirilmesi ve sürdürülebilir kullanımının sağlanması maksadıyla baraj havzasındaki her türlü faaliyetin düzenlenmesi amacıyla gerekli hukuki ve teknik esasları oluşturmak üzere hazırlanmıştır.

B. Kapsam ve Hukuki Dayanak:

Seve Baraj Gölü, Konak Göleti ve Yeniyanan Regülatörü ile İletim Hattını kapsayan bu Havza Koruma Planı ve Özel Hükümler; 2872 sayılı Çevre Kanunu ve 28.10.2017 ve 30224 sayılı Resmi Gazete'de yayınlanarak yürürlüğe giren İçme-Kullanma Suyu Havzalarının Korunmasına Dair Yönetmelik'e dayanılarak hazırlanmıştır.

C. Tanımlar:

Bu Koruma Planında geçen;

Akaryakıt Dolum İstasyonu: Akaryakıt istasyonu olarak hizmet görmeyen, sadece akaryakıt taşıyan taşıtların yüklendiği tesisleri,

Akaryakıt İstasyonu: Esas itibarıyla karayolunda seyreden araçların akaryakıt, yağ, basınçlı hava gibi ihtiyaçlarının sağlandığı ve taşıtlarla ilgili bazı basit teçhizat parçaları ile hizmetlerin verildiği yerleri,

Alıcı Ortam: Atıksuların doğrudan deşarj edildiği veya dolaylı olarak karıştığı göl, akarsu ve yeraltı suları gibi yakın veya uzak çevreyi,

Amatör Balıkçılık: İl Tarım ve Orman Müdürlükleri tarafından belgelendirilen, sadece rekreasyon, spor ve dinlenme amacıyla olta ile yapılan ticari kazanç kaygısı gütmeyen, avlanılan ürünün satılmadığı balıkçılık etkinliği,

Araştırma kuyusu: Yeraltı suyu hakkında bilgi edinmek üzere açılan kuyuları,

Arkeolojik Sit Alanı: Antik bir yerleşmenin veya eski bir medeniyetin kalıntılarının bulunduğu yer veya su altında bilinen veya meydana çıkarılan korunması gerekli alanları,

Atık: Üreticisi veya fiilen elinde bulunduran gerçek veya tüzel kişi tarafından çevreye atılan veya bırakılan ya da atılması zorunlu olan herhangi bir madde veya materyali,

Atıksu: Evsel, endüstriyel, tarımsal ve diğer kullanımlar sonucunda kirlenmiş veya

özellikleri kısmen ya da tamamen deęişmiş sular ile maden ocakları ve cevher hazırlama tesislerinden kaynaklanan sular ve yapılaşmış kaplamalı ve kaplamasız şehir bölgelerinden cadde, otopark ve benzeri alanlardan yağışların yüzey veya yüzey altı akışa dönüşmesi sonucunda gelen suları,

Bakanlık: Tarım ve Orman Bakanlığını,

Bakım ve Onarım: Yapılarda derz, iç ve dış sıva, boya, badana, oluk dere, doğrama, döşeme ve tavan kaplamaları, elektrik ve sıhhi tesisat tamirleri ile çatı onarımı ve kiremit aktarılması işlemlerini,

Biyolojik Mücadele: Bitkide zararlı, hastalık ve yabancı otlara karşı diğer canlı organizmaların kullanılmasıyla, zararlı etmenin ekonomik zarar seviyesinin altında tutulabilmesi için yapılan mücadeleyi,

Biyoteknik Yöntemler: Hedeflenen zararlı türlere karşı, tuzak ve tuzak sistemleri, feromonlar, cezbediciler, uzaklaştırıcılar, böcek gelişme düzenleyicileri, beslenmeyi ve yumurtlamayı engelleyiciler kullanılarak yapılan mücadeleyi,

Büyük Ova: Toprak Koruma ve Arazi Kullanımı Kanununda öngörülen toprak ve arazi varlığının belirlenmesi, tarım arazilerinin sınıflandırılması, geliştirilmesi, zorunlu hallerde amaç dışı kullanımına izin verilmesi, toprağın ve tarımsal üretim gücü yüksek büyük ovaların belirlenerek korunması, toprak koruma plan ve projelerinin hazırlanması ve uygulanması, erozyona duyarlı alanların belirlenmesi, toprak koruma kurulunun teşekkülü, görevleri, çalışmaları ile çevre öncelikli sürdürülebilir kalkınma ilkesine uygun olarak arazilerin planlı kullanılması amacıyla, usul ve esasları belirlenmiş tarım alanlarını,

Deşarj: Arıtılmış olsun olmasın, atık suların doğrudan veya dolaylı olarak alıcı ortama (sulamadan dönen drenaj sularının uygun mühendislik yapıları kullanılarak toprağa sızdırılması hariç) boşaltılmasını,

Doğal Mineralli Su: Yerkabuğunun farklı derinliklerinde, uygun jeolojik şartlarda doğal olarak oluşan bir veya daha fazla kaynaktan yeryüzüne kendiliğinden çıkan ya da çıkartılan, mineral içeriği ve diğer bileşenleri ile tanımlanan; tedavi, şifa amaçlarıyla da kullanılan içmece suyu, şifalı su ve benzeri adlarla anılan soğuk ve sıcak doğal suları,

Evsel Atıksu: Yaygın olarak yerleşim bölgelerinden ve çoğunlukla evsel faaliyetler ile insanların günlük yaşam faaliyetlerinin yer aldığı okul, hastane, otel gibi hizmet sektörlerinden kaynaklanan atıksuları,

Günübirlik Alan: Kamping ve konaklama ünitelerini (karavan dâhil) içermeyen, günübirlik olarak kullanılacak piknik amaçlı gölgelikler, yaya ve bisiklet yolları,

ağaçlandırma ve bitkilendirme alanları, fosseptik içermeyen seyyar WC ve açık spor alanlarını içeren alanı,

Havza: Bir akarsu, göl, baraj rezervuarı veya yeraltı suyu haznesi gibi bir su kaynağının besleyen yeraltı ve yüzeysel suların toplandığı bölgenin tamamını,

Hayvan Yetiştirme Tesisi: Zati ihtiyaçtan fazla ancak Çevresel Etki Değerlendirmesi Yönetmeliği Ek-2'de belirlenen kapasiteden daha az hayvan yetiştiren tesisleri,

İşletme Kuyusu: İstifadeye arz olunan kuyuları,

İyi Tarım Uygulamaları: Tarımsal üretim sistemini sosyal açıdan yaşanabilir, ekonomik açıdan karlı ve verimli, insan sağlığını koruyan, hayvan sağlık ve refahı ile çevreye önem veren bir hale getirmek için uygulanması gereken işlemleri,

Katı Atık Düzenli Depolama Alanı: Çevrenin korunması bakımından düzenli bir şekilde bertaraf edilmesi gereken katı atık maddelerinin depolandığı, bertaraf edildiği, geri dönüşümünün ve geri kazanımının sağlandığı tesislerin yer alabileceği alanları,

Kaynak Suyu: Jeolojik koşulları uygun jeolojik birimlerin içinde doğal olarak oluşan, bir veya daha fazla çıkış noktasından yeryüzüne kendiliğinden çıkan veya teknik usullerle çıkartılan suları,

Kentsel Gelişme Alanı: Üst ölçek plan kararlarına uygun olarak imar planları yapılarak oluşacak, kentsel yerleşmenin gelişmesi için ayrılmış olan, kentsel yerleşim amaçlı kullanımların, yeşil alanların, kentsel çalışma ve sosyal altyapı alanlarının yer aldığı alanları,

Kırsal Gelişme Alanı: Kırsal yerleşik alana bitişik, mevcut olan ve yapımı tarihinde yürürlükte bulunan yasal düzenlemelere uygun olarak inşa edilen yapıların en dışta olanlarının, en fazla 100 m. dışından geçirilecek olan müstakbel gelişme alanını,

Kırsal Yerleşik Alan: Mevzuata uygun yapılmış mevcut yapıların toplu olarak bulunduğu yerlerde binaların en dışta olanlarının dış kenarlarından geçirilen çizginin içinde kalan alanı,

Kırsal Yerleşme Alanı: Yerleşik ve gelişme alanlarının tamamını,

Mevcut Yapı: Havzada mevcut olan ve yapım tarihinde yürürlükte bulunan yasal düzenlemelere uygun inşa edilen yapıları,

Organik Tarım Faaliyetleri: Toprak, su, bitki, hayvan ve doğal kaynaklar kullanılarak organik ürün veya girdi üretilmesi ya da yetiştirilmesi, doğal alan ve kaynaklardan ürün toplanması, hasat, kesim, işleme, tasnif, ambalajlama, etiketleme, muhafaza, depolama, taşıma, pazarlama, ithalat, ihracat ile ürün veya girdinin tüketiciye ulaşınca kadar olan diğer işlemleri,

Rasat Kuyusu: Genellikle DSİ tarafından açılan ve su seviye ölçümleri yapılan kuyuları,

Rezervuar: Doğal göller veya bir sedde yapısı arkasında suyun biriktirildiği alanları,

Riskli Yapı: Afet Riski Altındaki Alanların Dönüştürülmesi Hakkında Kanunda tanımlanan, riskli alan içinde veya dışında olup ekonomik ömrünü tamamlamış olan ya da yıkılma veya ağır hasar görme riski taşıdığı ilmî ve teknik verilere dayanılarak tespit edilen yapı,

Servis İstasyonu: Karayolunda seyreden araçların bakım-onarım, yağlama ve yıkama gibi işlerin yapıldığı tesisleri,

Sıvılaştırılmış Petrol Gazları (LPG) İkmal İstasyonları: Sıvılaştırılmış petrol gazlarının sabit tanklarda depolandığı, yakıt olarak sıvılaştırılmış petrol gazlarını kullanan sabit depolu karayolu taşıtlarına ikmal hizmetlerinin verildiği istasyonları,

Sıvılaştırılmış Petrol Gazları (LPG) ve Sıkıştırılmış Doğalgaz (CNG) Dolum İstasyonları: Propan, bütan ve izomerleri gibi hidrokarbonlar veya bunların karışımının üretildiği ve basınç altında depolandığı, depolama tanklarının bulunduğu mahalleri,

Su Kaynakları: Su Kaynakları: Kaynak, kuyu, yeraltı suyu, akarsu, dere, kuru (mevsimsel) dere, göl, gölet, baraj ve regülatör gibi biriktirme yapıları rezervuarındaki suları,

Tarımsal Amaçlı Yapı: Toprak koruma ve sulamaya yönelik altyapı tesisleri, entegre nitelikte olmayan hayvancılık amaçlı kümes, ahır, ağıl gibi muhafaza tesisleri, üreticinin bitkisel üretime bağlı olarak elde ettiği ürünü için ihtiyaç duyacağı, kömürlük, odunluk, samanlık, ticari amaçlı olmayan kiler ve yem deposu gibi yeterli boyut ve hacimde depolar, un değirmeni, arıhane, tarım alet ve makinelerinin muhafazasında kullanılan sundurma ve seralar,

Tarımsal veya Hayvansal Entegre Tesis: Zirai ve hayvansal ürünlerin üretiminden sonra işlenerek fiziksel veya kimyasal özellikleri değiştirilip bir veya birden fazla yeni ürüne dönüştürülmesinin yapıldığı tesisleri,

Tehlikeli Atık: 02.04.2015 tarihli ve 29314 sayılı Resmi Gazete'de yayımlanan Atık Yönetimi Yönetmeliği'nin 4 üncü maddesinin birinci fıkrasının (jj) bendinde tanımlanan atıkları,

Tehlikeli Madde: Su ve çevresi için önemli risk teşkil eden zehirlilik (toksikite), kalıcılık ve biyolojik birikme özelliği taşıyan madde veya maddeler grupları,

Yeniyapan Regülatörü ve İletim Hattı: Seve Baraj Gölü Havzası dışında, Kemlin

Baraj havzası beslenme alanında yer alan, Kasım-Nisan aylarını kapsayan 6 aylık dönemde, Polateli ilçesi, Bozkaya, Ömeroğlu, Mağaracık, Yeniyan köylerinden gelen 4,12 hm³lük yüzey sularını Yeniyan Regülatörü ve iletim hattı üzerinden Seve Barajı'na taşıyan su yapısı ve 17,868 km'lik iletim hattını,

Zati İhtiyaç: Bir ailenin asgari geçimini sürdürebilmesi için ihtiyaç duyulan ve ilgili Valilik tarafından ailenin diğer gelir kaynakları da göz önünde bulundurularak belirlenen azami hayvan sayısını,

Havza Koruma Alanları:

Maksimum Su Kotu Seviyesi: Baraj gölünün ve göletin su toplayabileceği en üst sınırı,

Mutlak Koruma Alanı: Seve Barajı ve Konak Göleti maksimum su seviyesinden itibaren yatayda 300 metre genişliğindeki alanları,

Kısa Mesafeli Koruma Alanı: Seve Barajı ve Konak Göleti "Mutlak Koruma Alanı" sınırından itibaren 700 metre genişliğindeki alanları,

Orta Mesafeli Koruma Alanı: Seve Barajı ve Konak Göleti "Kısa Mesafeli Koruma Alanı" sınırından itibaren 1000 metre genişliğindeki alanları,

Uzun Mesafeli Koruma Alanı: Seve Barajı ve Konak Göletinin "Orta Mesafeli Koruma Alanı" üst sınırından başlamak üzere havza sınırına kadar olan alanları,

Yeniyan Regülatörü ve İletim Hattı Koruma Alanı: Yeniyan Regülatör yapısı merkeze alınmak üzere yarıçapı 300 metre ve 2000 metre genişliğindeki alan ile iletim hattı boyunca şev üstü kotundan itibaren 300 m.'lik alanı ifade etmektedir.

Kısaltmalar:

ÇEM	: Çölleşme ve Erozyonla Mücadele Genel Müdürlüğü
ÇŞİB	: Çevre, Şehircilik ve İklim Değişikliği Bakanlığı
DKMP	: Doğa Koruma ve Milli Parklar Genel Müdürlüğü
DSİ	: Devlet Su İşleri Genel Müdürlüğünü
KGM	: Karayolları Genel Müdürlüğünü
OGM	: Orman Genel Müdürlüğünü
SYGM	: Su Yönetimi Genel Müdürlüğü
TOB	: Tarım ve Orman Bakanlığı

D. Genel Hükümler

1. Seve Baraj Gölü Koruma Alanları; DSİ tarafından belirlenen maksimum su kotu olan 588 metre dikkate alınarak tanımlanmıştır.
2. Konak Göleti Koruma Alanları; DSİ tarafından belirlenen maksimum su kotu olan 644,5 metre dikkate alınarak tanımlanmıştır.
3. Maksimum su kotuna göre belirlenen Koruma Alanları; Konak Göleti ve Seve Baraj Gölü Maksimum Su Kotu, Mutlak Koruma Alanı, Kısa Mesafeli Koruma Alanı, Orta Mesafeli Koruma Alanı, Uzun Mesafeli Koruma Alanı olarak tanımlanmıştır.
4. Bu plan, Koruma Planı Haritası, plan hükümleri ve Seve Baraj Gölü Havzası Koruma Planı Proje Raporu ile bir bütündür.
5. Baraj gölü ve göletten yapılacak içme suyu ve sulama suyu amaçlı tahsislerin oranları, nüfus projeksiyonu ve su ihtiyaçları hesaplarına göre DSİ tarafından belirlenecektir.
6. Havza içinde kurum ve kuruluşlar ile gerçek ve tüzel kişilerce yapılacak olan faaliyetlerde, bu Koruma Planı hükümlerine aykırı işlem yapılamaz.
7. Seve Baraj Havzası sınırları içerisinde yapılacak her ölçekteki planlama çalışmasında (Çevre Düzeni Planı, Nazım İmar Planı ve Uygulama İmar Planı), bu koruma planındaki koruma alanı sınırları esas kabul edilir, bu koruma planının karar ve hükümleri her ölçekteki planlara işlenir. Planlar hazırlanırken Bakanlığın uygun görüşünün alınması mecburidir.
8. Seve Baraj Havzası sınırları içerisinde devlete, hazineye, belediyelere ve kamuya ait araziler de bu koruma planı hükümlerine tabidir. Bu parsellerde tapu kütüğünün beyanlar hanesine "Seve Baraj Gölü Havzası Koruma Planı koşulları geçerlidir" şerhi kaydedilir.
9. 2016/9620 sayılı Bakanlar Kurulu Kararının, 21.07.2017 tarih ve 29955 sayılı Resmi Gazete'de yayımlanmasıyla ilan edilmiş olan Kilis İli, Büyük Ova Koruma Alanı ile 21.10.2020 tarih ve 3111 sayılı Cumhurbaşkanlığı Kararı ile ilan edilmiş olan Gaziantep İli, Polatbey Ovası Büyük Ova Alanı sınırları içinde; 3/7/2005 tarihli ve 5403 sayılı Toprak Koruma ve Arazi Kullanımı Kanununun 5, 7, 8, 10, 11, 12, 13, 14, 15 ve 24 üncü maddelerine dayanılarak hazırlanan ve 09.12.2017 tarih ve 30265 sayılı Resmi Gazetede yayımlanan Tarım Arazilerinin Korunması, Kullanılması Ve Planlanmasına Dair Yönetmelik hükümleri geçerlidir.
10. Havza genelinde, kentsel gelişme alanı ve kırsal yerleşme alanları dışında konut amaçlı yapılaşmaya izin verilmez.

11. Havza genelinde kırsal yerleşme alanı sınırları içerisinde, koruma alanlarında aksi belirtilmediği takdirde, yerleşik halkın genel ihtiyaçlarına yönelik köy konağı, ibadethane, okul, spor alanı, harmanyeri, pazar yeri, sağlık ocağı, sağlık evi, karakol, bakkal, enerji nakil hatları, radyo, televizyon aktarma istasyonu, PTT hattı, trafo ve doğalgaz hattı yapımına, atıkları ile ilgili bütün teknik tedbirin alınması kaydıyla Bakanlığın uygun görüşü doğrultusunda izin verilebilir.
12. Havza genelinde koruma planına aykırı yapılaşma ve faaliyetlerin tespiti durumunda, ilgili kurumlardan konu ile alakalı yaptırım uygulaması talep edilir ve uygulanacak olan yaptırım hakkında 1 ay içerisinde Bakanlık bilgilendirilir.
13. Havzada yer alan kırsal yerleşme alanlarında evsel atıksuların bertarafı konusunda, jeolojik ve hidrojeolojik durum, mevcut altyapı durumu, coğrafi koşullar, kirlilik yükü ve atıksuların yeraltı ve yerüstü su kalitesine etkileri dikkate alınarak, Çevre, Şehircilik ve İklim Değişikliği Bakanlığının uygun göreceği arıtma ve bertaraf yöntemleri uygulanır.
14. Havzadaki mevcut sızdırmaz fosseptiklerin düzenli ve sağlıklı bir biçimde çekilmeleri ve havza dışına çıkarılması esastır. Tablo 5'te belirtilen mevcut fosseptiklerin Bölüm G'de verilen tedbirler programına uygun olarak bakım ve onarımı yapılır.
15. Seve Baraj Gölünü besleyen yerüstü sularına atık ve artık (hafriyat toprağı, inşaat ve yıkıntı atığı, vb.) dökülmesine izin verilmez.
16. Mevcut olan Kilis İli Katı Atık Düzenli Depolama Tesisi ve tüm yan üniteleri (planlanan Mekanik Ayırma Tesisi ve Kompost Tesisi dahil) dışında katı ve tehlikeli madde/atıkların dökülmesine, depolanmasına, bertarafına ve yeni düzenli depolama alanları ile aktarma istasyonlarının kurulmasına izin verilmez. Mevcut Katı Atık Düzenli Depolama Alanı büyütülemez, genişletilemez. Mevcut lot alanları (lot1, lot2) dışında yeni lot alanı açılmasına izin verilmez.
17. Kilis - Gaziantep D850 Karayolu boyunca, karayolu sınır çizgisinden itibaren 5 m olarak yeşil kuşak ağaçlandırma çalışması yapılır.
18. Havza içerisinde hidroelektrik enerji santrali (HES), termik santral (TES), gazlaştırma tesisi, biyogaz ve biyokütle tesisi kurulmasına izin verilmez.
19. Havza genelinde işletme kuyusu açılmasına ve yeraltı suyu tahsisine izin verilmez. Havzada Bakanlığın ve DSI'nin uygun görüşü alınarak sadece araştırma ve rasat (gözlem) kuyusu açılmasına izin verilebilir.
20. Havzada yer alan dereler üzerinde baraja gelen su miktarının azalmasına sebep

olacak hiçbir su yapısı yapılamaz. Bu suların tahsisi ve satışı yapılamaz.

21. Havzada kaynak suyu ve doğal mineralli su tahsisi yapılamaz.
22. Havza sınırları içerisinde yer alan köylerin yerleşik alan ve gelişme alanı sınırları geçerli olup, gelişme alanları genişletilemez.
23. Havza içinde yeni yerleşme alanı açılmaz.
24. Havzadaki arkeolojik sit alanlarında (tescil edilmiş veya edilmemiş), T.C. Kültür Ve Turizm Bakanlığı, Kültür Varlıklarını Koruma Yüksek Kurulu Ve Kültür Varlıklarını Koruma Bölge Kurulu tarafından alınmış ilke kararları ve yapılacak koruma amaçlı imar planları geçerlidir. 2863 Sayılı Kültür ve Tabiat Varlıklarını Koruma Kanunu uyarınca belirlenen ve belirlenecek olan sit alanları ile kültür ve tabiat varlıklarının, ilgili yasalar ve bağlı yönetmelikler uyarınca korunması esastır.
25. Barajı besleyen ve Tablo 4'de belirtilen derelerin talveg kotu esas alınarak, sağ ve sol sahilde 15,0 m mesafede hiçbir işletme veya tesise izin verilmez.
26. Havza genelinde yeni sanayi tesisi, sanayi sitesi ve organize sanayi bölgesi kurulmasına izin verilmez.
27. Havzadaki göl, gölet, regülatör ve bunları besleyen derelerden DSI'nin su kaynaklarının korunması amacıyla yapacağı dere ıslahı ve/veya dere yatağı temizlik çalışmaları vb. uygulamalar dışında kum, çakıl ve benzeri maddelerin alınmasına, kırma – yıkama – eleme tesisi kurulmasına izin verilmez.
28. Terkedilen maden sahaları, Madencilik Faaliyetleri ile Bozulan Arazilerin Doğaya Yeniden Kazandırılması Yönetmeliği kapsamında işlem görür.
29. Havzada erozyon azaltıcı yöntemlerin uygulanması esastır. Dik şevlerde ve erozyona maruz bölgelerde doğal yollarla meydana gelebilecek, ayrıca insan kaynaklı faaliyetlerden (madencilik, tarım, imar, vb) oluşabilecek malzeme ve silt taşınımının önlenmesi için, bu malzemelerin taşınması muhtemel dere yataklarına taşkın ve koruma seddeleri vb. sediment tutucu yöntemlerin uygulanması esastır. Kuru dereler haricinde, bu yapılar balık geçişlerini engelleyici nitelikte olamaz.
30. Havzayı besleyen akar ve kuru dereler/çaylar ile rezervuar alanının, hayvanların su ihtiyacının giderilmesi ya da serinletilmesi gibi amaçlarla kullanılmasına izin verilmez. Hayvanların su ihtiyacını karşılamak için sıvat (yalak) vb. yapılar İl Tarım ve Orman Müdürlüğü'nün görüşü doğrultusunda yapılır.
31. "Koruma Alanları ve Koruma Esasları" bölümünde aksi belirtilmedikçe havzada yer alan tarım alanlarında iyi tarım uygulamalarının yapılması esastır.
32. Havza genelinde tarım alanlarında tarımsal zararlılarla mücadelede İl Tarım ve

Orman Müdürlüğünün kontrolünde alternatif mücadele metotları (kültürel mücadele, fiziksel mücadele, karantina tedbirlerine uyma, biyolojik mücadele ve biyoteknik yöntemler vb.) uygulanır.

33. Havza genelinde İl Tarım ve Orman Müdürlüğünce tarımsal niteliği belirlenen veya belirlenecek araziler üzerinde tarımsal amaçlı yapı haricinde herhangi bir yapı yapılamaz.
34. Havza sınırını değiştirecek hiçbir faaliyete izin verilmez.
35. Havza Alanı ile yürürlükteki kanun ve mevzuatlar doğrultusunda koruma statüsü kazanmış alanların çakışması durumunda, bu koruma planında yer alan özel hükümler ile koruma alanının tabi olduğu hükümlerden daha kısıtlayıcı olan hüküm veya önlemler geçerlidir.
36. Bölüm G'de verilen tedbirler programı ile Bölüm İ'de verilen izleme programının sorumlu kurumlar tarafından yerine getirilmesi esastır.
37. Bu Koruma Planında yer almayan hususlarda; İçme-Kullanma Suyu Havzalarının Korunmasına Dair Yönetmeliği'nin ve diğer koruma mevzuatlarının hükümleri geçerlidir.
38. Bu koruma planının değişikliği, İçme-Kullanma Suyu Havzası Koruma Planı Hazırlanmasına Dair Usul ve Esaslar Tebliği'nde belirtilen koruma planlarının hazırlık ve onaylanması ile ilgili usul ve esaslara tabidir.

E. Seve Baraj Gölüne ve Konak Göletine (Maksimum Su Kotu) İlişkin Koruma Esasları

39. Arıtılsa dahi atıksuların baraj gölüne ve gölete deşarjına izin verilmez.
40. Baraj gölü ve gölet içerisinde yüzme, su ürünleri yetiştiriciliği ile amatör ve ticari amaçlı balıkçılık faaliyetlerine izin verilmez.
41. Bu alanda madencilik faaliyetlerine izin verilmez.
42. Bu alanda günübirlik faaliyetlere (suya girme, piknik, tekne, sal, kayak, kano, vb.) izin verilmez.
43. Baraj gölü ve gölet içerisinde Bakanlık tarafından yapılacak koruma güvenlik çalışmaları haricindeiskele ve benzeri yapılar ile tatbikat, gösteri, yarışma, turizm vb. aktivitelere izin verilmez.
44. Baraj gölü ve gölet içerisinde hayvancılık faaliyetlerine izin verilmez.
45. Baraj gölü ve gölet içinde dip savak ve bentik temizliğine izin verilebilir. Dip savak ve bentik temizliği haricinde dip taramasına izin verilmez. Mevcut su içi bitkileri belirli aralıklarla mekanik hasat edilebilir.

46. Rezervuarda akaryakıt ile çalışan su taşıtlarına izin verilmez. Ancak, su alma yapılarına 300 metre mesafeye kadar güvenlik, su kalitesi izleme ve iyileştirme çalışmaları gibi kamu yararına yönelik amaçlarla akaryakıt ile çalışan su taşıtlarının kullanımına Bakanlık tarafından izin verilebilir.
47. Baraj gölü ve gölet içinde dışarıdan getirilen her türlü su taşıtlarına, istilacı ve/veya zararlı türlerin baraj gölüne bulaşmasını önlemek maksadı ile gerekli dezenfeksiyon işlemlerinin yapılması zorunludur.
48. Barajın ve gölet içerisinde güneş enerji santrali (GES) ve rüzgâr enerji santrali (RES) kurulmasına izin verilmez.
49. Bu alanda, yukarıda izin verilenler dışındaki hiçbir faaliyete izin verilmez.

F. Koruma Alanları ve Koruma Esasları

Mutlak Koruma Alanlarına İlişkin Hükümler:

50. Baraj gölü içerisine kontrolsüz giriş ve çıkışları engellemek amacıyla, maksimum su kotundan itibaren 10 m genişliğinde yeşil kuşak (ağaçlandırma) yapılır.
51. Bu alan içerisinde içme ve kullanma suyu projesine ve mevcut yapıların kanalizasyon sistemlerine ait mecburi teknik tesisler, mevcut yapılara yönelik alt ve üst yapı tesisleri (elektrik, doğalgaz vb.), bu alanda izin verilen gününbirlik kullanımlar hariç hiçbir yeni yapı yapılamaz.
52. Bu alan içerisindeki kırsal yerleşmelerde, yapımı tarihinde yürürlükte bulunan yasal düzenlemelere uygun olarak inşa edilen mevcut yapılar korunur, riskli yapı olarak tespit edilmiş yapılar yıkıldıktan sonra yapı yüksekliğini artırmamak, inşaat alanı ve kullanım maksadını değiştirmemek şartıyla yeniden yapılabilir. Mevcut yapılarda, inşaat alanında değişiklik yapmamak ve kullanım maksadını değiştirmemek şartıyla sadece gerekli bakım ve onarım yapılabilir. Yapının doğal afet nedeniyle yıkılması halinde tekrar inşa edilmesine, Bakanlığın uygun görüşü doğrultusunda inşaat alanı, yapı yüksekliği ve kullanım amacında değişiklik yapmamak şartıyla izin verilebilir.
53. Bu alanda parseller ifraz edilemez, emsal ve yapı yoğunluğunu artırıcı kararlar ve uygulamalar yapılamaz.
54. Bu alanda kırsal yerleşimler için belirlenen gelişme alanları iptal edilir.
55. Bu alanda kırsal yerleşme alanları dışındaki hazineye ait alanlar gerçek ve tüzel kişilere satılamaz, tahsis edilemez, irtifak hakkı verilemez, kiraya verilemez veya devredilemez.
56. Bu alanda, madencilik faaliyetlerine izin verilmez.
57. Bu alanda servis istasyonlarına, dinlenme tesislerine, akaryakıt dolum istasyonlarına,

LPG/CNG ikmal istasyonlarına LPG/CNG dolum istasyonlarına ve kimyasal madde depolarına izin verilmez.

58. Bu alanda yeni mezarlık alanlarının açılmasına izin verilmez.

59. Bu alanda yeni karayolu ve demiryolu yapımına izin verilmez. Ancak bu alanda planlanan günöbirlik alana ulaşım maksadıyla yapılacak yollara Bakanlığın uygun görüşünün alınması şartıyla izin verilebilir. Karayolunun mevcut yol güzergâhlarında bakım ve onarım çalışmaları, su kalitesini ve miktarını olumsuz etkilemeyecek şekilde yapılabilir. Mevcut karayollarının altyapılarının korunması amacıyla ihtiyaç duyulan istinat duvarı, menfez, yüzey drenaj sistemleri gibi yapılar Bakanlığın uygun görüşü doğrultusunda yapılabilir.

60. Bu alanda Kilis Belediyesi tarafından yapılması planlanan günöbirlik alanda; kamping ve konaklama üniteleri (karavan dahil) hariç, piknik amaçlı gölgelik, kirletici etkisi olmayan ve fosseptik yapımını gerektirmeyen seyyar WC, açık spor alanları, ağaçlandırma ve bitkilendirme alanları ve yaya ile bisiklet yolları bulunabilir. Bu alanda arazi topoğrafyası değiştirilemez. Yarma dolgu ve şev oluşturulamaz. Bu alanda yapılan her türlü düzenleme doğal ekosisteme uygun olarak yapılır. Bu alan ilgili idarenin talep etmesi halinde tahsis edilebilir veya kiraya verilebilir.

61. Bu alanda Kilis Belediyesi tarafından yapılması planlanan günöbirlik alan dışında hiçbir turizm tesisine izin verilmez.

62. Bu alanda yeni tarım alanlarının açılmasına izin verilmez. Mevcut tarım alanlarında, İl Tarım ve Orman Müdürlüğünün denetiminde sadece organik tarım faaliyetlerine izin verilir. Ancak, Bakanlık tarafından yetki verilmiş kontrol ve sertifikasyon kuruluşlarının görüşleridoğrultusunda organik tarım yapılamayacağıının teknik olarak raporlandığı durumlarda iyitarım uygulamalarına izin verilebilir.

63. Bu alanda zati ihtiyaç dışında hayvancılık faaliyetlerine izin verilmez.

64. Bu alanda güneş enerji santrali (GES) ve rüzgâr enerji santrali (RES) kurulmasına izin verilmez.

65. Bu alanda, yukarıda izin verilenler dışındaki hiçbir faaliyete izin verilmez.

Kısa Mesafeli Koruma Alanlarına İlişkin Hükümler:

66. Bu alanda kırsal yerleşme alanlarda ifraz suretiyle elde edilecek parsellerin genişlikleri 20m'den, parsel derinlikleri 30 m'den az olamaz. İfraz suretiyle elde edilecek parsellerin tapu kadaastro veya tapulama haritasında bulunan ve kamu eline geçmiş bir yola cephesinin bulunması şarttır. Kırsal yerleşme alanlarında yapılacak binalara yanındaki mevcut en yüksek bina yüksekliği kadar yükseklik verilir. Bu

yükseklik 6,50 m'yi ve 2 katı geçemez.

67. Bu alanda kırsal yerleşme alanlarında yapılacak tarımsal amaçlı yapılar ile barınma ihtiyacını görecekt konut yapısı müstemilat dahil emsali %50'yi, toplam inşaat alanı 250 m²'yi geçemez.
68. Bu alanda, kırsal yerleşme alanları dışındaki hazineye ait parseller gerçek ve tüzel kişilere satılamaz, tahsis edilemez, irtifak hakkı verilemez, kiraya verilemez veya devredilemez.
69. Bu alanda, madencilik faaliyetlerine izin verilmez.
70. Bu alanda yeni mezarlık alanlarının açılmasına izin verilmez.
71. Bu alanda yeni karayolu yapımına ve mevcut yolların genişletilmesine kamu yararı gözetilerek ve ekonomik olarak başka alternatifin olmaması durumunda, kirletici unsurların içme ve kullanma suyu kaynağına ulaşmasını engelleyecek gerekli tedbirlerin alınması şartıyla izin verilebilir. Mevcut yol güzergâhlarında bakım ve onarım çalışmaları, su kalitesini ve miktarını olumsuz etkilemeyecek şekilde yapılabilir. Mevcut karayollarının altyapılarının korunması amacıyla ihtiyaç duyulan istinat duvarı, menfez, yüzey drenaj sistemleri gibi yapılar Bakanlığın uygun görüşü doğrultusunda yapılabilir.
72. Bu alanda hiçbir turizm tesisine izin verilmez.
73. Bu alanda yeni tarım alanlarının açılmasına izin verilmez. Mevcut tarım alanlarında İl Tarım ve Orman Müdürlüğü denetiminde sadece organik tarım faaliyetlerine izin verilir. Ancak, Bakanlık tarafından yetki verilmiş kontrol ve sertifikasyon kuruluşlarının görüşleri doğrultusunda organik tarım yapılamayacağı teknik olarak raporlandığı durumlarda iyitarım uygulamalarına izin verilebilir.
74. Bu alanda zati ihtiyaç dışında hayvancılık faaliyetlerine izin verilmez.
75. Bu alanda kırsal yerleşme alanları dışındaki mevcut tarım alanlarında; yalnızca toprak koruma ve sulamaya yönelik altyapı tesisleri ile su, yem, soğuk hava deposu ve hububat deposu kullanım maksatlı tarımsal amaçlı yapı yapılmasına izin verilebilir. Bu yapıların yapılması durumunda; Bakanlıktan uygun görüş alınması kaydıyla, tarım arazisi sınıfına bakılmaksızın emsal %20'yi geçemez.
76. Bu alanda servis istasyonlarına, dinlenme tesislerine, akaryakıt dolum istasyonlarına, LPG/CNG ikmal istasyonlarına LPG/CNG dolum istasyonlarına ve kimyasal madde depolarına izin verilmez.
77. Bu alanda güneş enerji santrali (GES) ve rüzgâr enerji santrali (RES) kurulmasına izin verilmez.

78. Bu alanda, yukarıda izin verilenler dışındaki hiçbir faaliyete izin verilmez.

Orta Mesafeli Koruma Alanlarına İlişkin Hükümler:

79. Bu alanda kırsal yerleşme alanlarında ifraz suretiyle elde edilecek parsellerin genişlikleri 20m'den, parsel derinlikleri 30 m'den az olamaz. İfraz suretiyle elde edilecek parsellerin tapu kadastro veya tapulama haritasında bulunan ve kamu eline geçmiş bir yola cephesinin bulunması şarttır. Kırsal yerleşme alanlarında yapılacak binalara yanındaki mevcut en yüksek bina yüksekliği kadar yükseklik verilir. Bu yükseklik 6,50 m'yi ve 2 katı geçemez.

80. Bu alanda kırsal yerleşme alanlarında bir parselde yapılacak tarımsal amaçlı yapılar ile barınma ihtiyacını görecekt konut yapısı müştemilat dahil emsali %50'yi, toplam inşaat alanı 250 m²'yi geçemez.

81. Kırsal yerleşme alanları dışındaki tarım alanlarında tarımsal amaçlı yapıların yapılması durumunda aşağıdaki yapılaşma koşulları geçerlidir:

81.1. Mutlak Tarım Arazileri: Tüm yapılar için emsal %20 dir.

81.2. Özel Ürün Arazileri: Tüm yapılar için emsal %30 dur.

81.3. Dikili Tarım Arazileri: Tüm yapılar için emsal %30 dur.

81.4. Marjinal Tarım Arazileri: Tüm yapılar için emsal %50 dir

82. Bu alanda, kırsal yerleşme alanları dışındaki hazineye ait parseller gerçek ve tüzel kişilere satılamaz, tahsis edilemez, irtifak hakkı verilemez, kiraya verilemez veya devredilemez.

83. Bu alanda madencilik faaliyetlerine, galeri usulü patlatma yapılmaması, kimyasal ve metalürjik zenginleştirme işlemlerinin uygulanmaması, faaliyet sonunda arazinin doğaya geri kazandırılarak terk edilmesi koşullarıyla izin verilebilir. Madencilik faaliyetlerinden kaynaklı atıksuların havza dışına çıkarılması; havza dışına çıkarılmasının mümkün olmadığı durumlarda ise; içme-kullanma suyu kaynağının su kalitesini olumsuz yönde etkilemeyecek seviyede arıtılarak deşarjına Çevre, Şehircilik ve İklim Değişikliği Bakanlığı tarafından izin verilebilir. İhtiyaç duyulması halinde, faaliyetin içme suyu kaynağına olabilecek etkilerinin değerlendirilmesi amacıyla Bakanlık tarafından talep edilecek bilimsel ve teknik rapor faaliyet sahibi tarafından hazırlatılır.

84. Bu alanda, su kaynaklarına en az 250 metre mesafede olmak kaydıyla yeni mezarlık alanı kurulabilir.

85. Bu alanda yeni karayolu, demiryolu yapımına ve mevcut yolların genişletilmesine kirlenici unsurların içme ve kullanma suyu kaynağına ulaşmasını engelleyecek

gerekli tedbirlerin alınması şartıyla izin verilebilir. Mevcut yol güzergâhlarında bakım ve onarım çalışmaları, su kalitesini ve miktarını olumsuz etkilemeyecek şekilde yapılabilir. Mevcut karayollarının altyapılarının korunması amacıyla ihtiyaç duyulan istinat duvarı, menfez, yüzey drenaj sistemleri gibi yapılar Bakanlığın uygun görüşü doğrultusunda yapılabilir.

86. Bu alanda hiçbir turizm tesisine izin verilmez.
87. Bu alanda servis istasyonlarına, dinlenme tesislerine, akaryakıt dolum istasyonlarına, LPG/CNG ikmal istasyonlarına LPG/CNG dolum istasyonlarına ve kimyasal madde depolarına izin verilmez.
88. Bu alanda, İl Tarım ve Orman Müdürlüğü görüşleri doğrultusunda iyi tarım uygulamaları ilkelerine uygun tarımsal üretime geçilmesi şartıyla yeni tarım alanlarının açılmasına izin verilebilir.
89. Bu alanda yeni hayvan yetiştirme tesislerine, atık ve atıksularının yağmur suyu ile doğrudan temasını engelleyecek tedbirlerin alınması, sızdırmazlığı sağlanmış alanlarda/havuzlarda biriktirilerek depolanması, kompostlaştırılması, uygun şartlarda bertarafı ve faaliyet ile ilgili İl/İlçe Tarım ve Orman Müdürlüklerinin uygun görüşlerinin alınması şartıyla izin verilebilir. Mevcut hayvan yetiştirme tesislerinin faaliyetlerini sürdürmelerine, bu maddede yer alan tedbirlerinin yerine getirilmesi şartıyla izin verilebilir. Mevcut hayvan yetiştirme tesisleri, mevcut proje kapasitesi ve kapasite artışı ile birlikte toplam kapasite ÇED Yönetmeliği Ek-2'de belirlenen alt kapasiteden daha az olacak şekilde kapasite artışına gidebilir. Bu alanda tarımsal veya hayvansal entegre tesisler ile Çevresel Etki Değerlendirme kapsamında değerlendirilen hayvan yetiştirme tesislerine izin verilmez.
90. Bu alanda güneş enerji santrali (GES) ve rüzgâr enerji santrali (RES) kurulmasına çevre ve insan sağlığına zarar vermeyeceğinin üniversiteler tarafından hazırlanacak bilimsel rapor ile belgelendirilerek, Bakanlığın uygun görüşlerinin alınması koşuluyla izin verilebilir.
91. Bu alanda, yukarıda izin verilenler dışındaki hiçbir faaliyete izin verilmez.

Uzun Mesafeli Koruma Alanına İlişkin Hükümler:

92. Uzun mesafeli koruma alanı içinde yer alan Kentsel Gelişme Alanı üst ölçek plan kararlarına uygun olarak alt ölçek planları, bu koruma planının ilkelerine göre, bütüncül olarak yapılacaktır. Kentsel Gelişme Alanında konut alanları ile birlikte ticaret ve turizm alanları, konut dışı kentsel çalışma alanları, kamu kurum alanları ile eğitim tesisleri, sağlık tesisleri, açık ve kapalı spor alanları, aktif ve pasif yeşil alanlar,

ağaçlandırılacak alanlar, sosyal ve teknik altyapı alanları yer alabilir. Kentsel Gelişme Alanlarında organize sanayi bölgeleri, endüstri bölgeleri, serbest bölgeler, sanayi tesisleri ile sanayi ve endüstriyel hammadde ve mamul ürünlerinin açık ya da kapalı olarak depolanacağı tesisler yer alamaz.

- 93.** Bu alanda kırsal yerleşme alanlarında ifraz suretiyle elde edilecek parsellerin genişlikleri 20 m'den, parsel derinlikleri 30 m'den az olamaz. İfraz suretiyle elde edilecek parsellerin tapu kadastro veya tapulama haritasında bulunan ve kamu eline geçmiş bir yolcephesinin bulunması şarttır. Kırsal yerleşme alanlarında yapılacak binalara yanındaki mevcut en yüksek bina yüksekliği kadar yükseklik verilir. Bu yükseklik 6,50 m'yi ve 2 katı geçemez.
- 94.** Bu alanda kırsal yerleşme alanlarında bir parselde yapılacak tarımsal amaçlı yapılar ile barınma ihtiyacını görececek konut yapısı müştemilat dahil emsali %50'yi, toplam inşaat alanı 250 m²'yi geçemez.
- 95.** Kırsal yerleşme alanları dışındaki tarım alanlarında tarımsal amaçlı yapıların yapılması durumunda aşağıdaki yapılaşma koşulları geçerlidir:
- 95.1.** Mutlak Tarım Arazileri: Tüm yapılar için emsal %20 dir.
- 95.2.** Özel Ürün Arazileri: Tüm yapılar için emsal %30 dur.
- 95.3.** Dikili Tarım Arazileri: Tüm yapılar için emsal %30 dur.
- 95.4.** Marjinal Tarım Arazileri: Tüm yapılar için emsal %50 dir
- 96.** Bu alanların gerçek ve tüzel kişilere satışına, tahsisine, irtifak hakkı verilmesine, kiralanmasına veya devredilmesine Bakanlıktan uygun görüş alınması koşulu ile izin verilebilir.
- 97.** Bu alandaki yeni madencilik faaliyetleri ile mevcut maden sahalarındaki faaliyetlerin devamına ve kapasite artırımına; galeri usulü patlatma yapılmaması, kimyasal ve metalürjik zenginleştirme işlemlerinin uygulanmaması, faaliyet sonunda arazinin doğaya geri kazandırılarak terk edilmesi koşullarıyla izin verilebilir. Madencilik faaliyetlerinden kaynaklı atıksuların havza dışına çıkarılması; havza dışına çıkarılmasının mümkün olmadığı durumlarda ise; içme-kullanma suyu kaynağının su kalitesini olumsuz yönde etkilemeyecek seviyede arıtılarak deşarjına Çevre, Şehircilik ve İklim Değişikliği Bakanlığı tarafından izin verilebilir. İhtiyaç duyulması halinde, faaliyetin içme suyu kaynağına olabilecek etkilerinin değerlendirilmesi maksadıyla, Bakanlık tarafından talep edilecek bilimsel ve teknik rapor faaliyet sahibi tarafından hazırlatılır.
- 98.** Bu alanda yeni karayolu, demiryolu yapımına ve mevcut yolların genişletilmesine

kirletici unsurların içme ve kullanma suyu kaynağına ulaşmasını engelleyecek gerekli tedbirlerin alınması şartıyla izin verilebilir. Mevcut yol güzergâhlarında bakım ve onarım çalışmaları, su kalitesini ve miktarını olumsuz etkilemeyecek şekilde yapılabilir. Mevcut karayollarının altyapılarının korunması amacıyla ihtiyaç duyulan istinat duvarı, menfez, yüzey drenaj sistemleri gibi yapılar Bakanlığın uygun görüşü doğrultusunda yapılabilir.

99. Bu alanda akaryakıt istasyonu açılmasının talep edilmesi halinde; yeni akaryakıt tesisine TSE'nin ilgili standartlarını sağlamak, atıksularını ön arıtma işlemine tabi tutarak havza dışındaki en yakın atıksu arıtma tesisine taşımak şartıyla izin verilir. Dinlenme tesisi, oto yıkama, bakım, yağ değişimi ve benzeri faaliyetlere izin verilmez.

100. Bu alanda; su kaynaklarından en az 250 metre mesafede olmak kaydıyla yeni mezarlık alanı kurulabilir.

101. Bu alanda, İl Tarım ve Orman Müdürlüğü görüşleri doğrultusunda iyi tarım uygulamaları ilkelerine uygun tarımsal üretime geçilmesi şartıyla yeni tarım alanlarının açılmasına izin verilir.

102. Bu alanda yeni hayvan yetiştirme tesislerine, atık ve atıksularının yağmur suyu ile doğrudan temasını engelleyecek tedbirlerin alınması, sızdırmazlığı sağlanmış alanlarda/havuzlarda biriktirilerek depolanması, kompostlaştırılması, uygun şartlarda bertarafı ve faaliyet ile ilgili İl/İlçe Tarım ve Orman Müdürlüklerinin uygun görüşlerinin alınması şartıyla izin verilebilir. Mevcut hayvan yetiştirme tesislerinin faaliyetlerini sürdürmelerine, bu maddede yer alan tedbirleri yerine getirilmesi şartıyla izin verilebilir. Mevcut hayvan yetiştirme tesisleri, mevcut proje kapasitesi ve kapasite artışı ile birlikte toplam kapasite ÇED Yönetmeliği Ek-2'de belirlenen alt kapasiteden daha az olacak şekilde kapasite artışına gidebilir. Bu alanda tarımsal veya hayvansal entegre tesislere izin verilmez.

103. Bu alanda güneş enerji santrali (GES) ve rüzgâr enerji santrali (RES) kurulmasına çevre ve insan sağlığına zarar vermeyeceğinin üniversiteler tarafından hazırlanacak bilimsel rapor ile belgelendirilerek, Bakanlığın uygun görüşlerinin alınması koşuluyla izin verilebilir.

Yeniyapan Regülatörü ve İletim Hattı Koruma Alanlarına İlişkin Hükümler

104. Seve Baraj Gölüne su temin edilen Yeniyapan Regülatörü ve iletim hattı için belirlenen koruma alanları, Bölüm H'deki koruma planı haritasında gösterilen alanlardır.

- 105.**Yeniyapan Regülatörü ve iletim hattı için belirlenen koruma alanlarında arıtılsa dahi atıksu deşarjına izin verilmez, bu alanlarda kalan yerleşimlerin sızdırmaz fosseptiklerinin düzenli ve sağlıklı bir biçimde çekilmeleri ve havza dışına çıkarılması esastır. Tablo 5'te belirtilen mevcut fosseptiklerin Bölüm G'de verilen tedbirler programına uygun olarak bakım ve onarımı yapılır.
- 106.** Yeniyapan Regülatörünü merkez alan yarıçapı 300 metrelik koruma alanı ile İletim hattı koruma alanı içerisinde içme-kullanma suyu projesine ait mecburi teknik tesisler haricinde hiçbir yapı yapılamaz ve hiçbir faaliyete izin verilemez.
- 107.** Yeniyapan Regülatöründen itibaren 2000 metre mesafedeki alan içerisinde regülatörü besleyen derelerin şev üstünden sağ ve sol sahil kıyı çizgisinden itibaren 15 metre genişliğindeki alanda atık ve artıkların boşaltılmasına, depolanmasına ve atık bertaraf tesislerine izin verilmez.
- 108.** Yeniyapan Regülatörü 300-2000 metrelik koruma alan içerisinde hiçbir turizm tesisine izin verilmez.
- 109.** Yeniyapan Regülatörü 300-2000 metrelik koruma alanı içerisinde servis istasyonlarına, dinlenme tesislerine, akaryakıt dolum istasyonlarına, LPG/CNG ikmal istasyonlarına LPG/CNG dolum istasyonlarına ve kimyasal madde depolarına izin verilmez.
- 110.**Yeniyapan Regülatörü 300-2000 metrelik koruma alanı içerisinde İl Tarım ve Orman Müdürlüğü görüşleri doğrultusunda iyi tarım uygulamaları ilkelerine uygun tarımsal üretime geçilmesi şartıyla yeni tarım alanlarının açılmasına izin verilebilir.
- 111.**Yeniyapan Regülatörü 300-2000 metrelik koruma alanı içerisinde yeni hayvan yetiştirme tesislerine; mevcut proje kapasitesi ve kapasite artışları toplamı ile birlikte projenin yeni kapasitesinin ÇED Yönetmeliği Ek-2'de belirlenen alt kapasiteden daha az olması, atık ve atıksularının yağmur suyu ile doğrudan temasını engelleyecek tedbirlerin alınması, sızdırmazlığı sağlanmış alanlarda/havuzlarda biriktirilerek depolanması, kompostlaştırılması, uygun şartlarda bertarafı ve faaliyet ile ilgili İl/İlçe Tarım ve Orman Müdürlüklerinin uygun görüşlerinin alınması şartıyla izin verilebilir. Bu alanda tarımsal veya hayvansal entegre tesisler ile Çevresel Etki Değerlendirme kapsamında değerlendirilen hayvan yetiştirme tesislerine izin verilmez.
- 112.**Yeniyapan Regülatöründen itibaren 1000 metreden sonraki alanlarda güneş enerji santrali (GES) ve rüzgâr enerji santrali (RES) kurulmasına ise; çevre ve insan sağlığına zarar vermeyeceğinin üniversiteler tarafından hazırlanacak bilimsel rapor

ile belgelendirilerek, Bakanlıđın uygun grşlerinin alınması koşuluyla izin verilebilir.

G. Tedbirlerin Uygulanmasına İlişkin İzleme, Yasal ve İdari Yapı, İş Programı

No	Faaliyet/Uygulama	YILLAR																SORUMLUSU
		KISA VADE	ORTA VADE												UZUN VADE			
		2023-2024	2025	2026	2027	2028	2029	2030-2046										
Hedef 1. Evsel Nitelikli Atıksu ve Atık Yönetimi																		
1	Havzada yer alan yerleşimlere ait sızdırmaz fosseptiklerin bakım ve onarımlarının yapılması																	Kilis İl Özel İdaresi
2	Sızdırmaz fosseptikleri olan yerleşimlerin atıksularının düzenli olarak çekilmesine olanak sağlayan sayıda vidanjör alınması																	Kilis İl Özel İdaresi
3	Seve baraj havzası ile Yeniyapan Regülatörü Koruma alanı içerisinde kalan sızdırmaz fosseptiklerin evsel nitelikli atıksularının düzenli olarak vidanjörle çekilmesi ve havza alanı dışına deşarj edilmesi																	Kilis İl Özel İdaresi
4	Yerleşimlerdeki mevcut sızdırmaz fosseptiklerin bakımlarının yapılması ve düzenli kontrol edilmesi																	Kilis İl Özel İdaresi
5	Kanalizasyon altyapılarının iyileştirilmesi ve bakımlarının yapılması																	Kilis İl Özel İdaresi
6	Havzalar içinde özellikle dere yataklarına atılan atıklarının düzenli kontrolü ve kaldırılmasının temini,																	Kilis İl Özel İdaresi
7	Havzalar içinde tespit edilebilecek hafriyat topraklarının kaldırılması, izinli Hafriyat Toprağı Sahası/Geri Kazanım Tesislerine taşınması, inşaat/yıkıntı atıklarının lisanslı geri kazanım tesislerine gönderilmesi ve tüm sürecin Hafriyat Toprağı, İnşaat ve Yıkıntı Atıklarının Kontrolü Yönetmeliği doğrultusunda yönetilmesi																	Kilis İl Özel İdaresi

No	Faaliyet/Uygulama	YILLAR											SORUMLUSU
		KISA VADE	ORTA VADE								UZUN VADE		
		2023-2024	2025	2026	2027	2028	2029	2030-2046					
Hedef 2. Erozyon ve Sedimantasyon Kontrolü Yönetimi													
8	Havzalar içinde hazineye ait alanlarda ağaçlandırma çalışması yapılması												OGM
9	Kilis-Gaziantep D850 Karayolu boyunca kenarı yeşil kuşak ağaçlandırma çalışmaları												OGM, KGM
10	Kilis-Gaziantep D850 karayolunda kirletici unsurların, içme-kullanma suyu kaynağına ulaşmasını engelleyecek mühendislik önlemlerin alınması												KGM
11	Yol Şevlerinde Erozyon Kontrolü Yapılması												TOB, KGM, ÇEM, DSİ
12	Erozyon Riski Taşıyan Dik Şevlerde Biyorestorasyon Uygulamaları yapılması												TOB, ÇEM
Hedef 3. Tarımsal Kirlilik Kontrolü Yönetimi													
13	Havzada öncelikle mutlak koruma alanından başlamak üzere tüm tarım alanlarında, tarım faaliyetleri kaynaklı kirliliğin kontrolü için iyi tarım ve organik tarım uygulamalarının teşvik edilmesi, bu uygulamalara geçilmesi												TOB, İl Tarım ve Orman Müdürlüğü, İl Özel İdaresi
14	Zirai gübre kullanımının kademeli olarak azaltılması												TOB, İl Tarım ve Orman Müdürlüğü, İl Özel İdaresi
15	Zirai gübre ve ilaç (pestisit) satışlarının kontrol altına alınması												TOB, İl Tarım ve Orman Müdürlüğü, İl Özel İdaresi
16	Havzada 5000 m ² den büyük olan tarım alanlarında toprak analizlerinin yapılarak gerekli önlemlerin alınması												TOB
Hedef 4. Hayvancılık Faaliyetleri Kaynaklı Kirlilik Yönetimi													

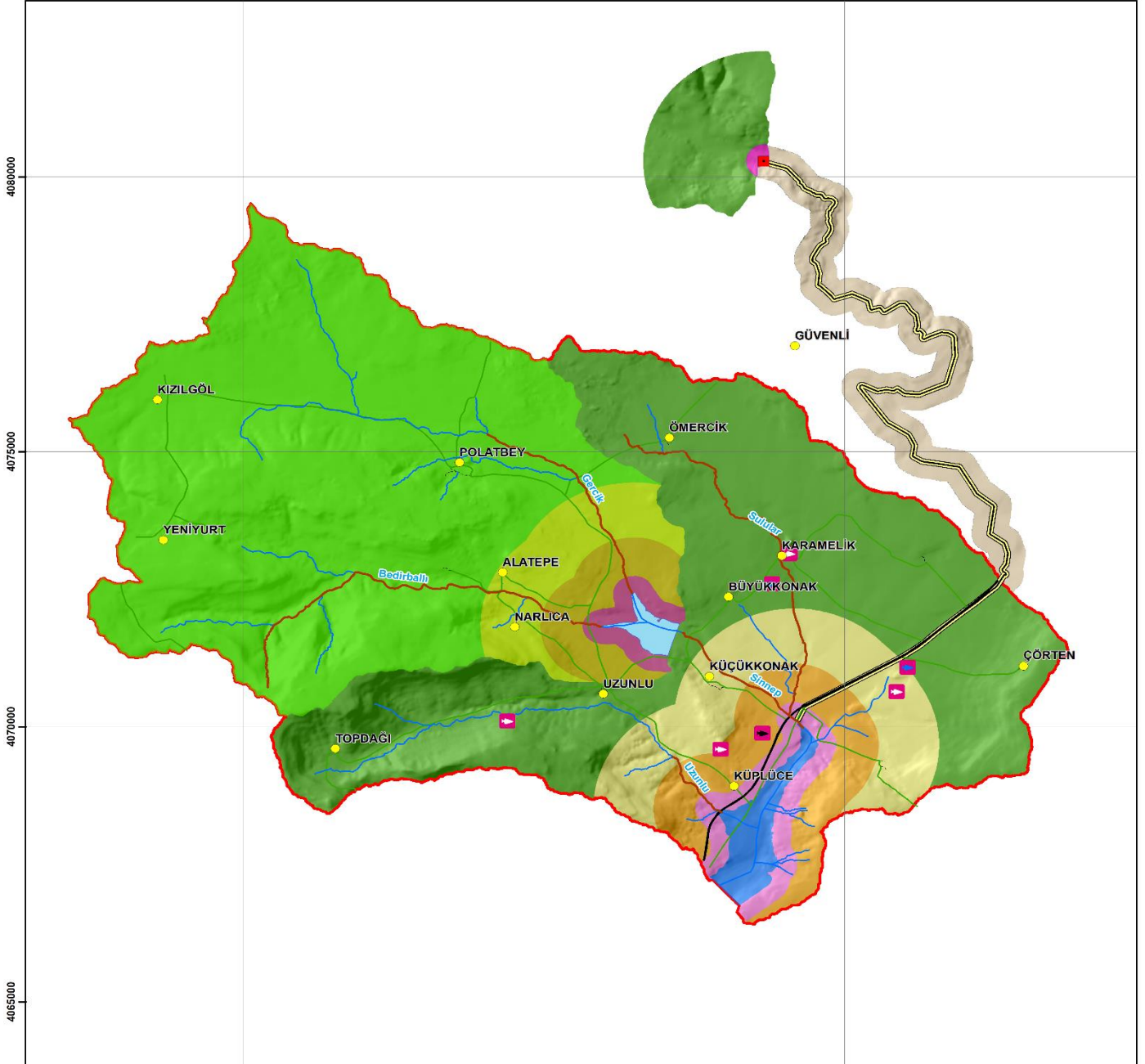
No	Faaliyet/Uygulama	YILLAR														SORUMLUSU	
		KISA VADE	ORTA VADE										UZUN VADE				
			2023-2024	2025	2026	2027	2028	2029	2030-2046								
17	Hayvansal Atık Yönetimi Stratejilerinin Belirlenmesi																TOB, İl Tarım ve Orman Müdürlüğü
18	Hayvansal atıklar için belirlenen alanlarda ve belirlenen besihanelerde sızdırmazız gübre tanklarının yapılması																Hayvancılık Faaliyet Sahipleri, TOB, , İl Tarım ve Orman Müdürlüğü
19	Hayvansal Atık Yönetimi ve Denetimi																TOB, , İl Tarım ve Orman Müdürlüğü
Hedef 5. Eğitim ve Bilinçlendirme Çalışmaları ve Diğer																	
20	Baraj gölü, Konak göleti çevresinde ve Regülatörü besleyen dereleri etkileyen yerleşmelerde tarımsal kirlilikle ilgili eğitim ve bilinçlendirme çalışmalarının yapılması																TOB, İl Tarım ve Orman Müdürlüğü
21	İyi tarım ve organik tarım uygulamalarına geçilmesine yönelik çiftçileri bilinçlendirme ve eğitim çalışmalarının yapılması																TOB, İl Tarım ve Orman Müdürlüğü
22	Hayvansal faaliyetlerden kaynaklı kirliliklerin önlenmesi için hayvan yetiştiricilerine eğitim ve bilinçlendirme çalışmaları yapılması																TOB, İl Tarım ve Orman Müdürlüğü
23	Havzanın önemine ve çevrenin sürdürülebilir kullanımına yönelik havzada yaşayan halkla bilinçlendirme çalışmalarının yapılması																Kilis Belediyesi
24	Acil Durum Eylem Planı Hazırlanması																Kilis Belediyesi
25	Baraj gölü, Konak göleti çevresinde ve Regülatörü besleyen dereleri etkileyen yerleşmelerde tarımsal kirlilik kontrol envanterlerinin çıkarılması ve yürütülmesi																TOB, İl Tarım ve Orman Müdürlüğü

No	Faaliyet/Uygulama	YILLAR							SORUMLUSU	
		KISA VADE	ORTA VADE					UZUN VADE		
		2023-2024	2025	2026	2027	2028	2029	2030-2046		
26	Mutlak ve kısa koruma alanlarındaki yerleşmelerden başlamak üzere tarımdaki gübre ve ilaç kullanımı veri tabanı oluşturulması									TOB
27	Rezervuar, yerüstü ve yer altı su kalitesinin belirlenen program ile izlenmesi									Kilis Belediyesi, DSİ

H. Koruma Planı Haritası



Seve Baraj Gölü Havzası Koruma Planı Hazırlanması Projesi



Seve Barajı Koruma Planı Haritası

Lejant

Kırsal Yerleşim Yeri Merkezleri	Yollar	Konak Göleti	Seve Baraj Gölü ve Konak Göleti Koruma Alanları
1. Derece Arkeolojik Sit Alanı	Birinci Derece Yol	Seve Baraj Gölü Havzası	
2. Derece Arkeolojik Sit Alanı	Üçüncü Derece Yol	Ana Dere Koruma Alanı (15 m)	Mutlak Koruma Alanı (0-300m)
3. Derece Arkeolojik Sit Alanı	Daimi Araba Yolu	Yeniyağan Regülatörü Koruma Alanları	Kısa Mesafeli Koruma Alanı (300-1000m)
Yeniyağan Regülatörü	İletim Hattı	Regülatörün 300 m'lik Koruma Alanı	Orta Mesafeli Koruma Alanı (1000-2000m)
Akarsular		Regülatörün 2000 m'lik Koruma Alanı	Uzun Mesafeli Koruma Alanı
		İletim Hattı Koruma Alanı	



Kaynak: Proje kapsamında ilgili kurumlardan resmi olarak temin edilen veriler kullanılarak üretilmiştir.
Datum ve Koordinat Sistemi:
WGS 1984 UTM Zone 37N



Not : Koruma Planı Haritasında verilen koruma alanları temsili olarak gösterilmiş olup, bu metrajlar yerinde ölçümler ile belirlenecektir.

İ. İzleme Programı

Tablo 1. Yüzeysel Sulama İzleme Programı Numune Alma Noktaları, İzlenecek Parametreler ve İzleme Sıklığı

YÜS Numune ID	Su Kütlesi	Enlem	Boylam	İzlenecek Parametreler	İzleme Sıklığı
KS1	Konak Göleti Çıkışı Büyükkonak Köyü Yolu Üzeri Köprü	36,77741662	37,23412111	İçme Suyu Temin Edilen Suların Kalitesi ve Arıtılması Hakkında Yönetmelik Ek-1 ve Yerüstü Su Kalitesi Yönetmeliği Tablo-2	Aylık
				Yerüstü Su Kalitesi Yönetmeliği Tablo-4,5 (Belirli Kirlenmeler ve Öncelikli Maddeler)	Mevsimlik
KS2	Sinep Deresi	36,76410448	37,25450892	İçme Suyu Temin Edilen Suların Kalitesi ve Arıtılması Hakkında Yönetmelik Ek-1 ve Yerüstü Su Kalitesi Yönetmeliği Tablo-2	Aylık
				Yerüstü Su Kalitesi Yönetmeliği Tablo-4,5 (Belirli Kirlenmeler ve Öncelikli Maddeler)	Mevsimlik
KS3	Sulular Deresi Karamelik Köyü Altı	36,79058495	37,25067068	İçme Suyu Temin Edilen Suların Kalitesi ve Arıtılması Hakkında Yönetmelik Ek-1 ve Yerüstü Su Kalitesi Yönetmeliği Tablo-2	Aylık
				Yerüstü Su Kalitesi Yönetmeliği Tablo-4,5 (Belirli Kirlenmeler ve Öncelikli Maddeler)	Mevsimlik
KS4	Uzunlu Deresi,	36,74908665	37,24047595	İçme Suyu Temin Edilen Suların Kalitesi ve Arıtılması Hakkında Yönetmelik Ek-1 ve Yerüstü Su Kalitesi Yönetmeliği Tablo-2	Aylık
				Yerüstü Su Kalitesi Yönetmeliği Tablo-4,5 (Belirli Kirlenmeler ve Öncelikli Maddeler)	Mevsimlik
KS5	Gercik Deresi	36,78750177	37,22177625	İçme Suyu Temin Edilen Suların Kalitesi ve Arıtılması Hakkında Yönetmelik Ek-1 ve Yerüstü Su Kalitesi Yönetmeliği Tablo-2	Aylık
				Yerüstü Su Kalitesi Yönetmeliği Tablo-4,5 (Belirli Kirlenmeler ve Öncelikli Maddeler)	Mevsimlik
KS6	Bedirballı Deresi	36,77927762	37,21519209	İçme Suyu Temin Edilen Suların Kalitesi ve Arıtılması Hakkında Yönetmelik Ek-1 ve Yerüstü Su Kalitesi Yönetmeliği Tablo-2	Aylık
				Yerüstü Su Kalitesi Yönetmeliği Tablo-4,5 (Belirli Kirlenmeler ve Öncelikli Maddeler)	Mevsimlik
KS7	Oruçlu Köy Yolu Üzeri Köprü	36,76103576	37,2584464	İçme Suyu Temin Edilen Suların Kalitesi ve Arıtılması Hakkında Yönetmelik Ek-1 ve Yerüstü Su Kalitesi Yönetmeliği Tablo-2	Aylık
				Yerüstü Su Kalitesi Yönetmeliği Tablo-4,5 (Belirli Kirlenmeler ve Öncelikli Maddeler)	Mevsimlik
KS8	Gercik Deresi- Ömercik Köyü Yolu Üzeri	36,80320954	37,21274592	İçme Suyu Temin Edilen Suların Kalitesi ve Arıtılması Hakkında Yönetmelik Ek-1 ve Yerüstü Su Kalitesi Yönetmeliği Tablo-2	Aylık
				Yerüstü Su Kalitesi Yönetmeliği Tablo-4,5 (Belirli Kirlenmeler ve Öncelikli Maddeler)	Mevsimlik
KS9	Yeniyapan Regülatör Çıkışı	36,85552666	37,24622659	İçme Suyu Temin Edilen Suların Kalitesi ve Arıtılması Hakkında Yönetmelik Ek-1 ve Yerüstü Su Kalitesi Yönetmeliği Tablo-2	Aylık
				Yerüstü Su Kalitesi Yönetmeliği Tablo-4,5 (Belirli Kirlenmeler ve Öncelikli Maddeler)	Mevsimlik

Tablo 2. Yeraltı Suları İzleme Programı Numune Alma Noktaları, İzlenecek Parametreler ve İzleme Sıklığı

YAS Numune ID	Lokasyon	Tip	Enlem	Boylam	İzlenecek Parametreler	İzleme Sıklığı
KSY1	Küplüce Köyü Kuyu	Kuyu	36.752050	37.244580	İnsani Tüketim Amaçlı Sular Hakkında Yönetmelik Ek-1	Yılda 2 kez
KSY 2	Konak Göletinin Altı Kuyu	Kuyu	36.775170	37.232890	İnsani Tüketim Amaçlı Sular Hakkında Yönetmelik Ek- 1	Yılda 2 kez
KSY 3	Küçük Konaklı Köyü Kuyu	Kuyu	36.768070	37.240040	İnsani Tüketim Amaçlı Sular Hakkında Yönetmelik Ek- 1	Yılda 2 kez
KSY 4	Oruçlu Köyü Kuyu	Kuyu	36.781050	37.258430	İnsani Tüketim Amaçlı Sular Hakkında Yönetmelik Ek- 1	Yılda 2 kez
KSY 5	Çörten Köyü Kuyu	Kuyu	36.767519	37.284951	İnsani Tüketim Amaçlı Sular Hakkında Yönetmelik Ek- 1	Yılda 2 kez
KSY 6	Bayramlı Köyü Kuyu	Kuyu	36.791430	37.277250	İnsani Tüketim Amaçlı Sular Hakkında Yönetmelik Ek- 1	Yılda 2 kez
KSY 7	Büyükkonak Kuyu	Kuyu	36.782785	37.240716	İnsani Tüketim Amaçlı Sular Hakkında Yönetmelik Ek- 1	Yılda 2 kez
KSY 8	Polatbey Şahıs Kuyusu	Kuyu	36.803322	37.191732	İnsani Tüketim Amaçlı Sular Hakkında Yönetmelik Ek- 1	Yılda 2 kez

Tablo 3. Rezervuar İzleme Programı Numune Alma Noktaları, İzlenecek Parametreler ve İzleme Sıklığı

Rezervuar Numune ID	Su Kütleli	Enlem	Boylam	İzlenecek Parametreler	İzleme Sıklığı
KSG1	Seve Barajı Mansap	36,73643265	37,24322319	İçme Suyu Temin Edilen Suların Kalitesi ve Arıtılması Hakkında Yönetmelik Ek-1 ve Yerüstü Su Kalitesi Yönetmeliği Tablo-2	Aylık
				Yerüstü Su Kalitesi Yönetmeliği Tablo-4,5 (Belirli Kirleticiler ve Öncelikli Maddeler)	Mevsimlik
KSG2	Seve Barajı Memba	36,74502671	34,24862482	İçme Suyu Temin Edilen Suların Kalitesi ve Arıtılması Hakkında Yönetmelik Ek-1 ve Yerüstü Su Kalitesi Yönetmeliği Tablo-2	Aylık
				Yerüstü Su Kalitesi Yönetmeliği Tablo-4,5 (Belirli Kirleticiler ve Öncelikli Maddeler)	Mevsimlik
KSG3	Konak Göleti Mansap	36,77733337	37,23024331	İçme Suyu Temin Edilen Suların Kalitesi ve Arıtılması Hakkında Yönetmelik Ek-1 ve Yerüstü Su Kalitesi Yönetmeliği Tablo-2	Aylık
				Yerüstü Su Kalitesi Yönetmeliği Tablo-4,5 (Belirli Kirleticiler ve Öncelikli Maddeler)	Mevsimlik
KSG4	Konak Göleti Memba	36,77925049	37,22703639	İçme Suyu Temin Edilen Suların Kalitesi ve Arıtılması Hakkında Yönetmelik Ek-1 ve Yerüstü Su Kalitesi Yönetmeliği Tablo-2	Aylık
				Yerüstü Su Kalitesi Yönetmeliği Tablo-4,5 (Belirli Kirleticiler ve Öncelikli Maddeler)	Mevsimlik
KSG5	Uzunluderesi Girişi	36,74755582	37,24363759	İçme Suyu Temin Edilen Suların Kalitesi ve Arıtılması Hakkında Yönetmelik Ek-1 ve Yerüstü Su Kalitesi Yönetmeliği Tablo-2	Aylık
				Yerüstü Su Kalitesi Yönetmeliği Tablo-4,5 (Belirli Kirleticiler ve Öncelikli Maddeler)	Mevsimlik
KSG6	Seve Barajı Memba	36,75454309	37,25271821	İçme Suyu Temin Edilen Suların Kalitesi ve Arıtılması Hakkında Yönetmelik Ek-1 ve Yerüstü Su Kalitesi Yönetmeliği Tablo-2	Aylık
				Yerüstü Su Kalitesi Yönetmeliği Tablo-4,5 (Belirli Kirleticiler ve Öncelikli Maddeler)	Mevsimlik

Tablo 4. Ana Dereler

Seve Baraj Gölü Havzasını Besleyen Ana Dereler
Sinnep Deresi
Bedirbalı Deresi
Sulular Deresi
Uzunlu Deresi
Gerçik Deresi

Tablo 5. Bakım ve Onarım Yapılacak Foseptikler

Köy	Mahalle	Koruma Alanı	Foseptik	Yapım Yılı	Onarım	Bakım
Ömercik Köyü	Merkez	Uzun Mesafe	Sızdırmaz Foseptik	2011	+	
Polatbey Köyü	Merkez	Uzun Mesafe	Sızdırmaz Foseptik	2006	+	
Yeniyurt Köyü	Merkez	Uzun Mesafe	Sızdırmaz Foseptik	2014		+
Yeniyurt Köyü	Karacurun	Uzun Mesafe	Sızdırmaz Foseptik	2014		+
Alatepe Köyü	Merkez	Uzun Mesafe	Sızdırmaz Foseptik	2010	+	
Büyükkonak Köyü	Merkez	Uzun Mesafe	Sızdırmaz Foseptik	2011	+	
Çörten Köyü	Merkez	Uzun Mesafe	Sızdırmaz Foseptik	2011	+	
Çörten Köyü	Bayramlı	Uzun Mesafe	Sızdırmaz Foseptik	2011	+	
Karamelik Köyü	Merkez	Uzun Mesafe	Sızdırmaz Foseptik	2011	+	
Karamelik Köyü	Gençtepe	Uzun Mesafe	Sızdırmaz Foseptik	2019		+
Küçükkonak Köyü	Merkez	Orta Mesafe	Sızdırmaz Foseptik	2010	+	
Uzunlu Köyü	Merkez	Uzun Mesafe	Sızdırmaz Foseptik	2005	+	
Güvenli Köyü (Yeniyapan Regülatörü çalışma alanı)	Merkez	Yeniyapan Regülatörü İletim Hattı	Sızdırmaz Foseptik	2012	+	
Yeniyapan Köyü (Yeniyapan Regülatörü çalışma alanı)	Merkez	Yeniyapan Regülatörü	Sızdırmaz Foseptik	2016		+

Tablo 6. Gübre Tankı Önerilen Besihaneler Ve Yerleşim Yerleri

Köy	Mahalle	Büyükbaş	Küçükbaş	Bir Günlük Gübre Miktarı	Gereken Çukur Hacmi (m3)
Ömercik Köyü	Merkez	45	1427	5	838
Polatbey Köyü	Merkez	43	4120	11	1.962
Karamelik Köyü	Merkez	275	1952	13	2.270
Narlıca Köyü	Merkez	8	2159	5	951
Uzunlu Köyü	Merkez	29	4005	10	1.840
Yeniyapan Köyü (Yeniyapan Regülatörü çalışma alanı)	Merkez	292	4781	20	3.551
BESIHANELER					
Ömercik Köyü (Besihane)	Merkez	250		7	1316
Yeniyurt Köyü (Besihane)	Karacurun	200		6	1053
Karamelik Köyü (Besihane)	Merkez	550		16	2896

Tablo 7. Seve Barajı Havzası Yerleşim Yerleri Listesi

İl	İlçe	Köy	Mahalle	Koruma Alanı
KİLİS	Merkez	Alatepe Köyü	Merkez	Konak Göleti Orta Mesafe Koruma Alanı
		Narlıca Köyü	Merkez	Konak Göleti Orta Mesafe Koruma Alanı
KİLİS		Narlıca Köyü	Hizolar	Konak Göleti Uzun Mesafe Koruma Alanı
KİLİS		Küplüce Köyü	Merkez	Seve Barajı Kısa Mesafe Koruma Alanı
KİLİS		Küplüce Köyü	Oruçlu	Seve Barajı Orta Mesafe Koruma Alanı
KİLİS		Küçükkonak Köyü	Merkez	Seve Barajı Orta Mesafe Koruma Alanı
KİLİS		Büyükkonak Köyü	Merkez	Seve Barajı Uzun Mesafe Koruma Alanı
KİLİS		Çörten Köyü	Merkez	Seve Barajı Uzun Mesafe Koruma Alanı
KİLİS		Çörten Köyü	Bayramlı	Seve Barajı Uzun Mesafe Koruma Alanı
KİLİS		Karamelik Köyü	Merkez	Seve Barajı Uzun Mesafe Koruma Alanı
KİLİS		Karamelik Köyü	Gençtepe	Seve Barajı Uzun Mesafe Koruma Alanı
KİLİS		Topdağı Köyü	Merkez	Seve Barajı Uzun Mesafe Koruma Alanı
KİLİS		Uzunlu Köyü	Merkez	Seve Barajı Uzun Mesafe Koruma Alanı
KİLİS		Güvenli Köyü	Merkez	Yeniyapan Regülatörü İletim Hattı Koruma Alanı
KİLİS		Polateli	Kızılgöl Köyü	Merkez
KİLİS	Polatbey Köyü		Merkez	Konak Göleti Uzun Mesafe Koruma Alanı
KİLİS	Yeniyurt Köyü		Merkez	Konak Göleti Uzun Mesafe Koruma Alanı
KİLİS	Yeniyurt Köyü		Karacurun	Konak Göleti Uzun Mesafe Koruma Alanı
KİLİS	Ömercik Köyü		Merkez	Seve Barajı Uzun Mesafe Koruma Alanı
KİLİS	Yeniyapan Köyü		Merkez	Yeniyapan Regülatörü Koruma Alanı