

EĞİRDİR GÖLÜ ÖZEL HÜKÜMLERİ

1. AMAÇ

İçme ve kullanma suyu temin edilen Eğirdir Gölünün mevcut su kalitesinin korunması ve sürdürülebilir kullanımının sağlanması için havzadaki her türlü faaliyetin düzenlenmesi amacıyla gerekli hukuki ve teknik esasları oluşturmaktır.

2. KAPSAM ve HUKUKİ DAYANAK

Bu Özel Hükümler Eğirdir Gölü ve havzasını kapsar. Eğirdir Gölü ve Havzası için belirlenen bu Özel Hükümler 2872 Sayılı Çevre Kanunu'na dayanılarak 31/12/2004 tarihli ve 25687 sayılı Resmi Gazetede yayımlanan Su Kirliliği Kontrolü Yönetmeliği çerçevesinde hazırlanmıştır.

3. TANIMLAR

Alıcı ortam: Atıksuların deşarj edildiği veya dolaylı olarak karıştığı göl, akarsu ile yeraltı suları gibi yakın veya uzak çevre,

Atıksu altyapı tesisleri yönetimi: Mahallin en büyük mülki amirinin bilgi, denetim ve gözetimi altında atıksu altyapı tesislerinin inşası, bakımı ve işletilmesinden sorumlu olan; mücavir alan sınırları içinde belediyeleri, mücavir alan sınırları dışında İl Özel İdaresi ve köy muhtarlıklarını, organize sanayi bölgelerinde organize sanayi bölgesi yönetimini, küçük sanayi sitelerinde kooperatif başkanlıklarını,

Atıksu altyapı tesisleri: Eysel ve/veya endüstriyel atıksuları toplayan kanalizasyon sistemi ile atıksuların arıtıldığı ve arıtılmış atıksuların nihai bertarafının sağlandığı sistem ve tesislerin tamamını,

Bakanlık: Orman ve Su İşleri Bakanlığı,

Bakım: Yapının yaşamını sürdürmesini amaçlayan, tasarımda, malzemede, strüktürde, mimari öğelerde değişiklik gerektirmeyen müdahaleleri,

Barınma İhtiyacı: Mevcut köy yerleşik alanı ve civarı sınırları içinde, yerel halkın toplumsal, kültürel ve ekonomik yapısı gereği ihtiyaç duyulan minimum konut niteliğini ve büyüklüğünü,

Çevreye duyarlı yerleşim: Bir yerleşim birimindeki veya yerleşim için öngörülen bir alanda insan faaliyetlerinin doğaya olan zararlarının minimize edilerek yeniden düzenlenmesi veya oluşturulması,

Dondurulmuş yapılar: Kullanım şekli ve kullanım alanında değişiklik yapmadan sadece bakım yapılmasına izin verilen yapıları,

Ekolojik Etkilenme Bölgesi: Sulak alan ekosistemi ile ilişkili ve sistemi destekleyen kumul, kumsal, çalılık, ağaçlık, orman, çayır ve mera alanları gibi habitatların oluşturduğu bölgeyi,

Endüstriyel atıksu: Herhangi bir ticari veya endüstriyel faaliyetin yürütüldüğü alanlardan, evsel atıksu ve yağmur suyu dışında oluşan atıksuları,

Evsel atıksu: Yaygın olarak yerleşim bölgelerinden ve çoğunlukla evsel faaliyetler ile insanların günlük yaşam faaliyetlerinin yer aldığı okul, hastane, otel gibi hizmet sektörlerinden kaynaklanan atıksuları,

Filtrasyon şeritleri: Yüzeysel akış sularında bulunan kirleticilerin bitkiler tarafından filtre edilmesi ve yüzeysel akış suyunun infiltrasyonu amacıyla tasarlanan düzenli olarak derecelendirilmiş ve içerisinde doğal bitki örtüsü, çalılık veya sonradan amenajman çalışmalarıyla yoğun olarak bitkilendirilmiş karasal alanları,

Göl Koruma Alanı: “Jeolojik Tabanlı Mutlak Koruma Alanı” dışında, göl yeşil kuşaklama bölgesinden itibaren 270 metre genişliğindeki alanı,

Göl Yeşil Kuşaklama Bölgesi: Maksimum su kotu 919.00 m.’den itibaren göl çevresinde 30 metre genişliğindeki alanı,

Günübirlük Tesis Alanları: Kamping ve konaklama ünitelerini içermeyen, duş-wc, gölgelik, soyunma kabini, yeme-içme, eğlence ve açık spor alanları vb. olanakları günübirlük olarak sağlayan alanları,

Jeolojik Tabanlı Mutlak Koruma Alanı: Göle sınır ve su boşalımı olan; Taşevi kaynağı, Aşağıturtar kaynağı ve Kemerdamları kaynağını beslenim alanında yüzeyleyen kireçtaşları ile Kayaagzı kaynağı yakın beslenim bölgesi dahil edilmiş olan koruma alanını,

Kanal içi sulak alan sistemi: Herhangi bir drenaj kanalı veya derenin uygun bir mühendislik yöntemiyle içerisinde bitkilerin yer aldığı bir arıtma sistemine dönüştürülmüş hali,

Kısa Mesafeli Koruma Alanı: “Jeolojik Tabanlı Mutlak Koruma Alanı” dışında, mutlak koruma alanından itibaren 700 metre genişliğindeki alanı,

Mevcut Yapı: Eğirdir gölünün içme ve kullanma suyu ilanı olan 26.02.1991 tarihinden önce ilgili mevzuata uygun olarak inşaat ruhsatı veya yapı kullanma izni almış yapıları,

Mutlak Koruma Alanı; Maksimum su kotu olan 919.00 m.’den itibaren 300 metre genişliğindeki alan ve “Jeolojik Tabanlı Mutlak Koruma Alanı” olarak belirlenen alanı,

Onarım: Yapının yaşamını sürdürmesini amaçlayan, tasarımda, malzemedede, strüktürde, mimari öğelerde değişiklik gerektiren müdahaleleri,

Orta Mesafeli Koruma Alanı: “Jeolojik Tabanlı Mutlak Koruma Alanı” dışında, kısa mesafeli koruma alanından itibaren 1000 metre genişliğindeki alanı,

Uzun Mesafeli Koruma Alanı: “Jeolojik Tabanlı Mutlak Koruma Alanı” dışında, orta mesafeli koruma alanından itibaren Havza sınırına kadar olan alanı,

Yapay plaj alanı: Doldurma, kurutma, malzeme taşıma gibi yöntemler ile doğal süreç dışında oluşturulan plaj alanı,

Zati İhtiyaç: Valilik koordinasyonunda oluşturulacak komisyon tarafından belirlenecek ihtiyacı, ifade eder.

4. GENEL HÜKÜMLER

- a) 919,00 metre kotu maksimum su seviyesidir.
- b) Eğirdir gölünün içme ve kullanma suyu ilan tarihi 26.02.1991’dir.
- c) 914,74 metreden sonra (itibaren) hiçbir şekilde gölden su çekimi yapılmasına izin verilmez.
- d) Bu hükümler Çevre Düzeni Planı ve Plan hükümlerine aynen işlenir.
- e) Özel hükümlerde yer almayan hususlar ile ilgili olarak Su Kirliliği Kontrolü Yönetmeliği hükümleri geçerlidir.
- f) Havza içinde bulunan devlete, belediyelere ve kamuya ait araziler koruma alanları için verilen kısıtlara tabidir.
- g) Havzadaki evsel ve endüstriyel nitelikli atıksular için ekte verilen deşarj standartları uygulanacaktır.
- h) Atıksu altyapı çalışmaları tamamlanmadan yapılaşmaya izin verilmez.
- i) Atıksu altyapı çalışmaları ek’te verilen atıksu bertaraf yöntemleri ile Havza Koruma Planı Uygulama Programında öngörülen sürelerde tamamlanacaktır.
- j) Havza Koruma Planında önerilmiş olan arıtma ve kanalizasyon sistemleri inşası eş zamanlı yürütülecektir.
- k) Eğirdir, Gelendost, Yalvaç, Senirkent İlçelerinin kısa, orta ve uzun mesafede bulunan sulama sistemlerinde kapalı sisteme ve su saati uygulamasına Havza Koruma Planı Uygulama Programında belirtilen sürelerde geçilecektir.
- l) Eğirdir Gölü’nden sulama suyu temin eden havza dışındaki sulu tarım arazilerinde, İl Gıda Tarım ve Hayvancılık Müdürlüğü görüşleri doğrultusunda damla sulama yöntemine Havza Koruma Planı Uygulama Programında belirtilen sürelerde geçilecektir.
- m) Havza genelinde, zirai mücadele ilaçları (pestisit) kullanımı yerine biyolojik ve biyoteknik yöntemlerin kullanımı teşvik edilmeli ve desteklenmelidir.

- n) Havza genelinde kurulan “tarımsal amaçlı ilaç hazırlama istasyonları” sayısı İl Gıda Tarım ve Hayvancılık Müdürlüğü görüşleri doğrultusunda düzenlenir.
- o) Havza genelinde 3 yıl içinde basınçlı sulama sistemlerine geçilecektir ve bu kapsamda yapılacak projelere desteklemelerde öncelik tanınır.
- r) Havza genelinde hayvansal atıkların İl Gıda Tarım ve Hayvancılık Müdürlüğü görüşleri doğrultusunda tarımda kullanımını sağlar.
- s) Havza genelinde tüm köyler için “Köy Yerleşik Alanı ve Civarı” ilgili idarece belirlenir. Belediye ve mücavir alan sınırları içerisindeki imar planı bulunmayan mevcut yerleşimlerin (mahalle, köy ve mezarlar) müstakbel gelişme alanlarını da içine alan yerleşik alan sınırları ilgili mevzuat çerçevesinde Bakanlığın da görüşü alınarak belirlenir.
- t) Kırsal yapı ve kırsal sürdürülebilirliğe dayanan kültürel mirası ve yerel mimari tarzının korunması ve “çevreye duyarlı yerleşim” tasarım ilkelerinin uygulanması havza genelinde özendirilecektir.
- u) Havzada yapılacak depolama tesisleri (Baraj, Gölet vb) yapımı için derelerden kum ve çakıl çıkarılması amacıyla kum ocağı açılmasına depolama tesisi inşaatı bitiminde kapatmak şartıyla izin verilebilir.
- v) Eğirdir ilçesi, Kale burnu – Can Ada – Yeşil Ada arasındaki dolgu sureti ile oluşturulmuş yolun kaldırılarak yerine su sirkülasyonunun sağlanması için köprü yapılmasına Havza Koruma Planında verilen şartların yerine getirilmesi ile izin verilir.
- w) Uygulama imar planları ve hükümleri özel hükümlerin yürürlüğe girmesinden sonraki 1 (bir) ay içerisinde Bakanlığa iletilir.

5. GÖL YÜZEYİ (GÖL AYNASI)

- a) 919.00 metre kotunun altında kalan tapulu şahıs arazileri içme ve kullanma suyu kullanan idarece yapılacak bir program dahilinde kamulaştırılır. Kamulaştırma yapıncaya kadar bu alanlarda hiçbir faaliyete izin verilmez.
- b) 919.00 metre kotunun altında hazine adına kayıtlı olan alanlarda hiçbir faaliyete izin verilmez. Bu alanda hazine arazisi satışı yapılmaz.
- c) Yüzme, balık tutma, avlanma gibi faaliyetlere içme ve kullanma suyu su alma noktasına 300 metreden daha yakın olan yerlerde izin verilmez.
- d) Gölde çalışmasına izin verilen güvenlik, gezinti, su ürünleri çıkarılması, balıkçılık faaliyetleri için kullanılan ve akaryakıt ile çalışan araçlardan oluşabilecek her türlü atıksu ve sintine suyunun göle boşaltılması yasaktır. Bu araçların göl içerisindeki kullanımına içme ve kullanma suyu su alma noktasına 300 metreden daha yakın olmamak şartıyla izin verilir.
- e) Gölde mevcut suiçi bitkilerinin korunması esastır.
- f) Gölde faaliyette bulunmak üzere dışarıdan getirilen her türlü su taşıtına, istilacı ve/veya zararlı türlerin taşınımının önlenmesi amacı ile gerekli dezenfeksiyon işlemlerinin yapılması zorunludur.
- g) Göl içinde belirlenmiş olan toplam 14 adet “Barınma Yeri” ile mevcut ve DPT kamu yatırımları kapsamında belirlenmiş olan toplam 3 adet “Balıkçı Barınağı” dışında yenisine izin verilmez.

- h) Balıkçı barınma yerlerinde Gıda Tarım ve Hayvancılık Bakanlığınca'nca uygun görülen balık tartım ve taksim işlemlerinin yapılması için sadece üst yapılara izin verilir.
- i) Balıkçı barınma yerlerinde dalga etkisini azaltmak için dalgakıran, mendirek gibi kıyıda katı madde hareketini engelleyici yapılar yapılamaz. Balıkçı barınma yerleri dışında derinliği arttırmak için tabanda kazı işlemi yapılamaz.

6. MUTLAK KORUMA ALANI

6.1. Göl Yeşil Kuşaklama Bölgesi

Maksimum su kotu olan 919.00 m.'den itibaren göl çevresinde 30 metre genişliğindeki alandır. Bu alanda aşağıdaki hükümler geçerlidir.

- a) Bu alanda köy yerleşik alanı ve civarı dışında kalan tapulu şahıs arazileri içme ve kullanma suyunu kullanan idarece yapılacak program dahilinde kamulaştırılır.
- b) Kamulaştırma yapılıncaya kadar bu alanlarda hiçbir faaliyete izin verilmez.
- c) Bu alanda hazine adına kayıtlı olan arazilerde hiçbir faaliyete ve bu arazilerin satışına izin verilmez.
- d) Bu alanda bulunan ağaç ve tüm bitki türleri olduğu gibi korunur, çıplak alanlar ağaçlandırılır.
- e) 1/25000 ölçekli Çevre Düzeni Planı'nda belirlenen alanlarda kamuya açık günübirlik kullanımların dışında kullanıma izin verilmez.
- f) Bu alanda hiçbir yapılaşmaya izin verilmez. Köy yerleşik alanı ve civarı sınırları içinde kalan mevcut yapılarda yalnızca bakım yapılabilir.

6.2. Jeolojik Tabanlı Mutlak Koruma Alanı

Göle sınır ve su boşalımı olan; Taşevi kaynağı, Aşağıtırtar kaynağı ve Kemerdamları kaynağını beslenim alanında yüzeyleyen kireçtaşları ile Kayaagzı kaynağı yakın beslenim bölgesi dahil edilmiş olan koruma alanıdır. Bu alanda aşağıdaki hükümler geçerlidir.

- a) Bu alanda tarımsal faaliyete ve hiçbir yapılaşmaya izin verilmez.
- b) Mevcut ağaç ve tüm bitki türleri olduğu gibi korunur.
- c) Bu alanda hiçbir madencilik faaliyetine izin verilmez.

6.3. Göl Koruma Alanı

“Jeolojik Tabanlı Mutlak Koruma Alanı” dışında, göl yeşil kuşaklama bölgesinden itibaren 270 metre genişliğindeki alandır. Bu alanda aşağıdaki hükümler geçerlidir.

- a) Piknik, plaj ve mesirelik alan oluşturmaya içme ve kullanma suyu su alma noktasına 300 metreden daha yakın olan yerlerde izin verilemez.
- b) Mevcut soğuk hava depoları dondurulmuştur. Bu tesislerde yıkama işlemi yapılmaması ve işletmeden kaynaklanan evsel nitelikli atıksuların sızdırmaz nitelikteki fosseptiklerde

toplanarak atıksu arıtma tesisine iletilmesi veya kanalizasyon bağlanması şartıyla izin verilir.

- c) Bu alanda yeni akaryakıt istasyonlarına, gaz dolum istasyonlarına ve kimyasal madde depolarına izin verilmez. Mevcut akaryakıt istasyonları, TSE'nin ilgili standartlarına uygun hale getirilinceye kadar kapatılır. Standartlara uygun hale getirilen istasyonlarda akaryakıt ve gaz satışı dışında dinlenme tesisi, oto yıkama, bakım, yağ değişimi v.b faaliyetlere izin verilmez. Bu istasyonlara ait binalarda mevcut yapı inşaat alanında değişiklik yapmamak ve kullanım maksadını değiştirmemek şartıyla gerekli bakım yapılabilir.
- d) Bu alanda yeni hiçbir sanayi kuruluşuna ve turizm tesisine izin verilmez.
- e) Bu alanda yeni tarım alanları açılmaz. Rehabilit edilecek tarım alanlarında İl Gıda Tarım ve Hayvancılık Müdürlüğü görüşleri doğrultusunda organik tarıma geçilecektir.
- f) Mevcut tarım alanlarında Havza Koruma Planı Uygulama Programında tanımlanan sürelerde iyi tarım uygulamalarına geçilecektir.
- g) Bu alanda hayvancılık faaliyetlerine yerleşik halkın zati ihtiyacını karşılamak amacı ile izin verilir. Bu alanda otlatmaya izin verilmez.
- h) Bu alanda katı ve tehlikeli atık ve artıkların dökümüne, depolanmasına ve bertarafına izin verilmez.
- i) Mecburi teknik tesisler ve Kültür ve Tabiat Varlıklarını Koruma Kanunu kapsamına giren uygulamalar dışında, bu alanda hafriyat artığı, moloz ve inşaat malzemesi dökülmesine izin verilmez.
- j) Bu alanda; yeşil alan, çocuk bahçesi, gezinti alanları, plaj ve piknik yerleri ve "Kıyı Kanununun Uygulanmasına Dair Yönetmelik"te tanımlanan rekreatif alanlara ve yaya yollarına izin verilir. Bu alanda yapılacak olan düzenlemelerde beton kaplama kullanılmaz ve bu alanları düzenlemek amacıyla doldurma ve kurutma işlemi yapılarak arazi kazanılamaz. Bu alanda yapay plaj alanı oluşturulamaz.
- k) Bu alandaki doğal plajlarda, su-atıksu altyapıları ile sökülüp - takılabilir malzemedен oluşan ahşap-prefabrik çayocağı veya kantin, soyunma-giyinme kabini dışında yapılara izin verilmez ve yapıların kapalı kısımlarının toplam alanı 100m²'yi geçemez. Bu yapılardan kaynaklanan atık sular, sızdırmaz nitelikteki fosseptiklerde toplanarak, en yakın atık su arıtma tesisine taşınır.
- l) Bu alanda yeni bir karayolu güzergahı oluşturulamaz. Mevcut karayollarında yapılacak tadilat ve yol genişletme çalışmaları dolgu yapılmaması şartıyla ve Bakanlık uygun görüşleri doğrultusunda yapılabilir. Karayollarından kaynaklanan yüzey akış sularının filtre edilerek arıtılması zorunludur.
- m) Bu alanda, şevlerden kaynaklanabilecek toprak erozyonunu önleyici tedbirler alınır ve yol kenarları ağaçlandırılır.
- n) Trafik kazaları sonucu göle ulaşabilecek tehlikeli atıkların geçici bir süre depolanabileceği biriktirme yapıları yapılması zorunludur. Tehlikeli atık taşıyan araçların göle ulaşmalarının engellenmesi için sedde duvarları yapılır. Kaza durumlarından kaynaklanabilecek kirlilikle ilgili olarak acil müdahale planı yapılır ve ekipmanları bu alanda hazır bulundurulur.

- o) Bu alanda köy yerleşik alanı ve civarı sınırları içinde yeni yapı yapılmasına doğal nüfus artışı nedeniyle oluşan ihtiyacı karşılamak amacıyla izin verilebilir. Mevcut yapılarda fen ve sağlık kurallarına uygun gereken onarım ve bakımlar, günümüz yapı teknikleri ve malzemeleri ile mevcut yapının kullanım amacını ve kullanım alanını değiştirmeden yapılabilir.
- p) Bu alanda bulunan köylerin doğal nüfus artışı nedeniyle köy yerleşik alanı ve civarının dolması halinde bu köylerin gelişme ihtiyacı ilgili mevzuatlar çerçevesinde orta veya uzun mesafeli koruma alanında karşılanır.
- r) Bu alanda Belediye Sınırı ve Belediye Mücavir Alan sınırları içinde, içme ve kullanma suyu ilan tarihinden önce yürürlükteki imar planlarına göre imar uygulaması yapılan alanlarda imar planı hükümleri geçerlidir. Onaylı imar planları kapsamında yoğunluk arttırıcı veya kirlilik arttırıcı yönde imar planı değişikliği yapılamaz. İlgili mevzuat uyarınca köy statüsünde iken belediye sınırları içine alınarak mahalle statüsüne geçen kırsal yerleşim alanlarında yeni yapı yapılamaz, meskun doku korunur.
- s) Bu alanda tarım arazilerinde yapılacak olan ifraz uygulamalarına 5403 sayılı Toprak Koruma ve Arazi Kullanımı Kanunu'ndaki esaslar dahilinde kalınmak kaydıyla izin verilir. İfraz uygulaması yapılan alanlarda toprak koruma ve sulamaya yönelik altyapı tesisleri hariç hiçbir tarımsal yapıya izin verilmez.

7. KISA MESAFELİ KORUMA ALANI

“Jeolojik Tabanlı Mutlak Koruma Alanı” dışında, mutlak koruma alanından itibaren 700 metre genişliğindeki alandır. Bu alanda aşağıdaki hükümler geçerlidir.

- a) Mevcut soğuk hava depoları dondurulmuştur. Bu tesislerde yıkama işlemi yapılmaması ve işletmeden kaynaklanan evsel nitelikli atıksuların sızdırmaz nitelikteki foseptiklerde toplanarak atıksu arıtma tesisine iletilmesi şartıyla izin verilir.
- b) Bu alanda yeni akaryakıt istasyonlarına, gaz dolmuş istasyonlarına ve kimyasal madde depolarına izin verilmez. Mevcut akaryakıt istasyonları, TSE'nin ilgili standartlarına uygun hale getirilinceye kadar kapatılır.
- c) Bu alanda izin verilen akaryakıt istasyonlarında; akaryakıt ve gaz satışı dışında dinlenme tesisi, oto yıkama, bakım, yağ değişimi v.b faaliyetlere ve bu faaliyetlerde bulunan diğer hiçbir tesise izin verilmez. Bu istasyonlara ait dondurulan binalarda mevcut yapı inşaat alanında değişiklik yapmamak ve kullanım maksadını değiştirmemek şartıyla gerekli bakım yapılabilir.
- d) Bu alanda yeni bir karayolu güzergahı oluşturulamaz. Mevcut karayollarında yapılacak tadilat ve yol genişletme çalışmaları dolgu yapılmaması şartıyla ve Bakanlık uygun görüşleri doğrultusunda yapılabilir. Karayollarından kaynaklanan yüzey akış sularının filtre edilerek arıtılması zorunludur.
- e) Bu alanda mevcut tarım alanlarında ek'te verilen Havza Koruma Planı Uygulama Programında tanımlanan sürelerde iyi tarım uygulamalarına geçilecektir.

- f) Bu alanda hayvancılık faaliyetlerine yerleşik halkın zati ihtiyacını karşılamak amacı ile izin verilir. Kontrollü olatmaya halkın zati ihtiyacını karşılayacak hayvan sayısına göre izin verilir.
- g) Bu alanda her türlü katı ve tehlikeli atık ve artıkların dökümüne, depolanmasına ve bertarafına izin verilmez.
- h) Mecburi teknik tesisler ve Kültür ve Tabiat Varlıklarını Koruma Kanunu kapsamına giren uygulamalar dışında, bu alanda hafriyat artığı, moloz ve inşaat malzemesi dökülmesine izin verilmez.
- i) Bu alanda yeni hiçbir sanayi kuruluşuna ve turizm tesisine izin verilmez.
- j) Bu alanda rekreasyon ve piknik amacıyla kullanılmasına dönük kamu yararlı, sökülüp-takılabilir malzemeden oluşan, geçici nitelikte kır kahvesi, büfe, açık spor alanları gibi yapılara, yeşil alan, çocuk bahçesi, gezinti ve günübirlik tesis alanlarına izin verilir. İzin verilen yapıların kapalı kısımlarının toplam alanı 100m²'yi geçemez. Bu yapılardan kaynaklanan atık sular, sızdırmaz nitelikteki fosseptiklerde toplanarak, en yakın atık su arıtma tesisine taşınır. Bu alandaki mevcut yapılarda fen ve sağlık kurallarına uygun gereken onarım ve bakımlar, günümüz yapı teknikleri ve malzemeleri ile mevcut yapının kullanım amacını ve kullanım alanını değiştirmeden yapılabilir.
- k) Köy yerleşik alanı ve civarı sınırları içinde, sadece köy nüfusuna kayıtlı ve köyde sürekli oturanlar için yerel halkın doğal nüfus artışı ile oluşacak barınma ihtiyacını karşılamak amacı ile 3194 sayılı İmar Kanunu 27. Maddesinde tanımlanan esaslar dahilinde kalınmak kaydı ile Plansız Alanlar İmar Yönetmeliği 5. Bölümdeki esaslara göre uygulama yapılır. Bu alanda bulunan köy alt mahallelerinde meskun doku korunur ve mevcut yapılarda sadece fen ve sağlık kurallarına uygun gereken onarım ve bakımlar, günümüz yapı teknikleri ve malzemeleri ile mevcut yapının kullanım amacını ve kullanım alanını değiştirmeden yapılabilir.
- l) Köy yerleşik alanı ve civarı sınırları içinde köyün genel ihtiyaçlarına yönelik olarak yapılacak sadece sosyal ve ticari tesisler (köy konağı, cami, okul, spor alanı, harman yeri, pazaryeri, sağlık ocağı, sağlık evi, PTT, karakol, vb...) için yapılaşma koşulları 3194 sayılı İmar Kanunu ve Plansız Alanlar İmar Yönetmeliğinde belirtilen esaslara göre ilgili idarece yapılır.
- m) Bu alanda bulunan köylerin doğal nüfus artışı nedeniyle köy yerleşik alanı ve civarının dolması halinde bu köylerin gelişme ihtiyacı ilgili mevzuatlar çerçevesinde orta veya uzun mesafeli koruma alanında karşılanır.
- n) Bu alanda Belediye Sınırı ve Belediye Mücavir Alan sınırları içinde, içme ve kullanma suyu ilan tarihinden önce yürürlükteki imar planlarına göre imar uygulaması yapılan alanlarda imar planı hükümleri geçerlidir. Onaylı imar planları kapsamında yoğunluk arttırıcı veya kullanım değişikliğine yönelik imar değişikliği yapılamaz. Ancak ilgili mevzuat uyarınca köy statüsünde iken belediye sınırları içine alınarak mahalle statüsüne geçen kırsal yerleşim alanlarının mahalle olarak bağlandığı tarihteki nüfusları ve bu nüfusların doğal artışı için ihtiyaç duyulan yapılaşmaya izin verilir.
- o) Bu alanda tarım arazilerinde yapılacak olan ifraz uygulamalarına 5403 sayılı Toprak Koruma ve Arazi Kullanımı Kanunu'ndaki esaslar dahilinde kalınmak kaydıyla izin

verilir. İfraz uygulaması yapılan alanlarda toprak koruma ve sulamaya yönelik altyapı tesisleri hariç hiçbir tarımsal yapıya izin verilmez.

8. ORTA MESAFELİ KORUMA ALANI

“Jeolojik Tabanlı Mutlak Koruma Alanı” dışında, kısa mesafeli koruma alanından itibaren 1000 metre genişliğindeki alandır. Bu alanda aşağıdaki hükümler geçerlidir.

- a) Bu alanda yeni sanayi tesisine izin verilmez. Bu alanda yerleşik halkın ihtiyaçlarını karşılamak amacıyla, entegre tesis niteliğinde olmayan kümes, ahır, ağıl, su ve yem depoları, hububat depoları, gübre ve silaj çukurları gibi konut dışı yapılara ve soğuk hava depolarına, oluşan atıksularının ek’te verilen deşarj standartlarında arıtılması şartıyla izin verilir.
- b) Bu alanda yeni akaryakıt istasyonlarına, gaz dolum istasyonlarına ve kimyasal madde depolarına izin verilmez. Mevcut akaryakıt istasyonları, TSE’nin ilgili standartlarına uygun hale getirilinceye kadar kapatılır.
- c) Bu alanda izin verilen akaryakıt istasyonlarında; akaryakıt ve gaz satışı dışında dinlenme tesisi, oto yıkama, bakım, yağ değişimi v.b faaliyetlere ve bu faaliyetlerde bulunan diğer hiçbir tesise izin verilmez. Bu istasyonlara ait dondurulan binalarda mevcut yapı inşaat alanında değişiklik yapmamak ve kullanım maksadını değiştirmemek şartıyla gerekli bakım yapılabilir.
- d) Bu alanda, “Jeolojik Tabanlı Mutlak Koruma Alanı”nda hiçbir madencilik faaliyetine izin verilmez. Bu alanlar dışında, Maden Kanunu’nda belirtilen koşullar ile izin verilebilir.
- e) Mecburi teknik tesisler ve Kültür ve Tabiat Varlıklarını Koruma Kanunu kapsamına giren uygulamalar dışında, bu alanda hafriyat artığı, moloz ve inşaat malzemesi dökülmesine izin verilmez.
- f) Mevcut ve yeni yapılacak yollarda dinlenme tesisi, akaryakıt istasyonu ve benzeri diğer faaliyetlere izin verilmez.
- g) Bu alanda hiç bir katı ve tehlikeli atık ve artıkların dökümüne, depolanmasına ve bertarafına izin verilmez. Bu alanda “Jeolojik Tabanlı Mutlak Koruma Alanı” dışında belirlenmiş olan alanlarda katı atık aktarma istasyonlarının kurulmasına Bakanlığın uygun görüşü alınarak ve Havza Koruma Planında tanımlanmış olan gerekli şartlara uygun olmak koşuluyla izin verilir.
- h) Bu alan içerisinde, Çevre Düzeni Planı ve plan kararlarında belirlenmek kaydı ile 4957/2634 sayılı “Turizm Teşvik Kanunu” ve ilgili yönetmelikler doğrultusunda, maksimum 100 yataklı turizm gelişme alanı ve turizm tesislerinin yapımına, bu tesislerden kaynaklı tüm sıvı atıklar azot ve fosfor giderimi sağlayacak şekilde ek’te verilen deşarj standartlarında arıtılarak bertaraf edilmesi şartı ile izin verilir.
- i) Köy yerleşik alanı ve civarı sınırları içinde köyün genel ihtiyaçlarına yönelik olarak yapılacak konut, köy konağı, cami, okul, spor alanı, harman yeri, pazaryeri, sağlık ocağı, sağlık evi, PTT, karakol, vb. yapıların yapılaşma koşulları 3194 sayılı İmar Kanunu ve Plansız Alanlar İmar Yönetmeliğinde belirtilen esaslara göre yapılır.

- j) Köy yerleşik alanı ve civarı dışındaki yapılaşmaya, 5403 sayılı Toprak Koruma Kanun ve 3194 sayılı İmar Kanunu, “Plansız Alanlar İmar Yönetmeliği”nin 6.Bölüm’ünde belirtilen esaslara göre izin verilir.
- k) Bu alanda tarım arazilerinde yapılacak olan ifraz uygulamaları 5403 sayılı Toprak Koruma ve Arazi Kullanımı Kanunu’ndaki esaslar dahilinde kalınmak kaydıyla, 3194 sayılı İmar Kanunu’na göre yapılır.
- l) Bu alanda Belediye Sınırı ve Belediye Mücavir Alan sınırları içinde, içme ve kullanma suyu ilan tarihinden önce yürürlükteki imar planlarına göre imar uygulaması yapılan alanlarda imar planı hükümleri geçerlidir. Onaylı imar planları kapsamında yoğunluk arttırıcı veya kullanım değişikliğine yönelik imar değişikliği yapılamaz.
- m) Bu alanda mevcut tarım alanlarında ek’te verilen Havza Koruma Planı Uygulama Programında tanımlanan sürelerde iyi tarım uygulamalarına geçilecektir.

9. UZUN MESAFELİ KORUMA ALANI

“Jeolojik Tabanlı Mutlak Koruma Alanı” dışında, orta mesafeli koruma alanından itibaren Havza sınırına kadar olan alandır. Bu alanda aşağıdaki hükümler geçerlidir.

- a) Bu alanda, “Jeolojik Tabanlı Mutlak Koruma Alanı”nda hiçbir madencilik faaliyetine izin verilmez. Bu alanlar dışında, Maden Kanunu’nda belirtilen koşullar ile izin verilebilir.
- b) Bu alanda tamamen kuru tipte çalışan, tehlikeli atık üretmeyen ve endüstriyel atıksu oluşturmayan yeni sanayi kuruluşlarına izin verilebilir.
- c) Bu alanda sadece yukarıda izin verilen sanayilerden oluşan ve Çevre Düzeni Planı ve plan kararlarında belirlenen Küçük Sanayi Sitesi ve OSB’lere izin verilebilir. Yeni kurulacak olan Küçük Sanayi Sitesi ve OSB ile atık su altyapı tesislerinin eş zamanlı devreye girmesi zorunludur.
- d) Bu alanda Yalvaç Organize Sanayi Bölgesi’nden kaynaklanacak olan hertürlü atıksu ek’te verilen deşarj standartlarında arıtılarak bertaraf edilir.
- e) Bu alanda hayvansal atıkların kompostlaştırılması şartı ile entegre tesis niteliğinde hayvancılık işletmelerine izin verilir. Bu işletmelerde oluşacak ahır yıkama ve diğer gübre sularının İl Tarım Müdürlüğü’nün görüşleri doğrultusunda sızdırmaz zeminli bir depoda biriktirilerek tarımda kullanılması şartı ile izin verilebilir.
- f) Bu alanda maksimum su seviyesinden itibaren 5000 metre sonrasında ve “Jeolojik Tabanlı Mutlak Koruma Alanı” dışında belirlenmiş olan alanda yeni düzenli katı atık deponi sahaları ve bertaraf tesisleri ile katı atık aktarma istasyonlarına, Bakanlığın uygun görüşü alınarak ve Havza Koruma Planında tanımlanmış olan gerekli şartlara uygun olmak koşuluyla izin verilir.
- g) Bu alanda hiç bir tehlikeli atık ve artıkların dökümüne izin verilmez. Bu alandaki tüm düzensiz katı atık depolama sahaları ek’te verilen sürelerde kapatılarak rehabilite edilecektir.
- h) Bu alanda, Çevre Düzeni Planı ve plan kararlarında belirlenmek kaydı ile 4957/2634 sayılı “Turizm Teşvik Kanunu” ve ilgili yönetmelikler doğrultusunda, maksimum 200

yataklı turizm gelişme alanı ve turizm tesislerinin yapımına, bu tesislerden kaynaklı tüm sıvı atıklar azot ve fosfor giderimi sağlayacak şekilde ek'te verilen deşarj standartlarında artırılarak bertaraf edilmesi şartı ile izin verilebilir.

- i) Bu alanda Belediye Sınırı ve Belediye Mücavir Alan sınırları içinde, içme ve kullanma suyu ilan tarihinden önce yürürlükteki imar planlarına göre imar uygulaması yapılan alanlarda imar planı hükümleri geçerlidir.

EK 1: DEŞARJ STANDARTLARI**EK 1.1: EVSEL ATIKSULAR DEŞARJ STANDARTLARI**

Havza kapsamındaki yerleşim birimleri evsel atık sularını Tablo 1 ve Tablo 2’de verilen deşarj standartlarına göre artıracaklardır.

Tablo 1: Evsel Atıksular Deşarj Standartları

Nüfus	TN (mg/l)		TP (mg/l)		BOİ ₅ (mg/l)		KOİ (mg/l)		AKM (mg/l)		pH
	Kompozit Numune (2 Saatlik)	Kompozit Numune (24 Saatlik)	Kompozit Numune (2 Saatlik)	Kompozit Numune (24 Saatlik)	Kompozit Numune (2 Saatlik)	Kompozit Numune (24 Saatlik)	Kompozit Numune (2 Saatlik)	Kompozit Numune (24 Saatlik)	Kompozit Numune (2 Saatlik)	Kompozit Numune (24 Saatlik)	
	<=84	*	*	*	*	*	*	*	*	*	
84-500	20	15	5	4	50	45	140	100	60	40	6-9
500-2000	20	15	4	3	45	40	100	80	60	40	6-9
2000-10000	20	15	4	3	45	40	100	80	60	40	6-9
10000-100000	20	15	3	2	45	40	100	80	60	40	6-9

Tablo 2: Doğal arıtma yapacak olan yerleşim yerleri için uygulanacak deşarj standartları

Nüfus	TN (mg/l)		TP (mg/l)		BOİ ₅ (mg/l)		KOİ (mg/l)		AKM (mg/l)		pH
	Kompozit Numune (2 Saatlik)	Kompozit Numune (24 Saatlik)	Kompozit Numune (2 Saatlik)	Kompozit Numune (24 Saatlik)	Kompozit Numune (2 Saatlik)	Kompozit Numune (24 Saatlik)	Kompozit Numune (2 Saatlik)	Kompozit Numune (24 Saatlik)	Kompozit Numune (2 Saatlik)	Kompozit Numune (24 Saatlik)	
	84-2500	*	*	*	*	75	50	150	100	200	

NOT: Çocuk bahçesi, ahşap-prefabrik çayocağı veya kantin, kır kahvesi, büfe, açık spor alanı, günübirlik tesis yapılarından kaynaklı atık sular, "Sağlık Bakanlığının Lağım Mecrası İnşası Mümkün Olmayan Yerlerde Yapılacak Çukurlara Ait Yönetmelik" hükümlerine göre yapılacak olan sızdırmaz nitelikteki fosseptiklerde toplanarak ve en yakın atık su arıtma tesisine taşıyarak evsel atıksularını artıracaklardır.

EK-1.2: DİĞER DEŞARJ STANDARTLARI

Havzada mevcut ve faaliyetini sürdürmesine izin verilen sanayi kuruluşları (Yalvaç deri sanayicileri, küçük sanayi siteleri ve tekil sanayiler ve/veya endüstriler) endüstriyel nitelikli atık sularını aşağıda açıklandığı şekilde arıtacaklardır.

Havzada mevcut ve faaliyetlerini sürdürmelerine izin verilen deri işletmeleri, havza koruma planı uygulama programında belirtilen süre içerisinde Organize Sanayi Bölgesine taşınarak, Tablo 1’de verilen deşarj standartlarını sağladıktan sonra, atıksularını ilave bir arıtmadan geçirerek (örnek: yapay sulak alan sistemi/ileri atıksu arıtma sistemleri) alıcı ortama deşarj edebileceklerdir.

Organize Sanayi Bölgesi içerisinde bulunacak olan işletmeler atık sularını Organize Sanayi Bölgesi’ne ait ortak atıksu arıtma tesisinde arıtacaklardır. Organize Sanayi Bölgesi içerisinde bulunmayan tekil sanayiler, endüstriler ve Küçük Sanayi Siteleri endüstriyel nitelikli atıksularını varsa kendisine ait atıksu arıtma tesisinde; yoksa kendilerine en uygun atıksu karakterizasyonuna sahip olan, en yakın Organize Sanayi Bölgesinin atıksu arıtma tesislerine taşıyarak arıtacaktır. Arıtılmış atıksular Tablo 2’de verilen deşarj standartlarını sağladıktan sonra ilave bir arıtmadan geçirilerek (örnek: yapay sulak alan sistemi/ileri atıksu arıtma sistemleri) alıcı ortama deşarj edilebilecektir.

Tablo 1: Havzada mevcut deri ve gül yağı endüstrilerinden kaynaklanan atıksuların ikincil arıtma öncesi deşarj standartları

Sektör	Parametre	Birim	Kompozit Numune	
			2 Saatlik	24 Saatlik
Gıda Sanayi (Yağlı Tohumlardan Yağ Çıkarılması ve Sıvı Yağ Rafinasyonu-Zeytinyağı Hariç)	Kimyasal Oksijen İhtiyacı (KOİ)	(mg/L)	200	170
	Yağ ve Gres	(mg/L)	60	30
	pH	-	6-9	6-9
Deri, Deri Mamulleri ve Benzeri Sanayilerin Atık Sularının Alıcı Ortama Deşarj Standartları	Kimyasal Oksijen İhtiyacı (KOİ)	(mg/L)	300	200
	Askıda Katı Madde (AKM)	(mg/L)	125	-
	Toplam Kjeldahl-Azotu	(mg/L)	20	15
	Yağ ve Gres	(mg/L)	30	20
	Sülfür (S ⁻²)	(mg/L)	2	1
	Krom (Cr ⁺⁶)	(mg/L)	0.5	0.3
	Toplam Krom	(mg/L)	3	2
	Balık Biyodenyeyi (ZSF)	-	4	4
	pH	-	6-9	6-9

**Tablo 2: Karışık Endüstriyel Atık Suların İkincil Arıtma Öncesi Deşarj Standartları
(Küçük ve Büyük Organize Sanayi Bölgeleri ve Sektör Belirlemesi Yapılamayan Diğer Sanayiler)**

SEKTÖR	Parametre	Birim	Kompozit Numune	
			2 Saatlik	24 Saatlik
Karışık Endüstriyel Atık Suların Alıcı Ortama Deşarj Standartları Küçük ve Büyük Organize Sanayi Bölgeleri ve Sektör Belirlemesi Yapılamayan Diğer Sanayiler	Kimyasal Oksijen İhtiyacı (KOİ)	(mg/L)	400	300
	Askıda Katı Madde (AKM)	(mg/L)	200	100
	Yağ ve Gres	(mg/L)	20	10
	Toplam Fosfor	(mg/L)	2	1
	Toplam Krom	(mg/L)	2	1
	Krom (Cr ⁺⁶)	(mg/L)	0.5	0.5
	Kurşun (Pb)	(mg/L)	2	1
	Toplam Siyanür (CN ⁻)	(mg/L)	1	0.5
	Kadmiyum (Cd)	(mg/L)	0.1	-
	Demir (Fe)	(mg/L)	10	-
	Florür (F ⁻)	(mg/L)	15	-
	Bakır (Cu)	(mg/L)	3	-
	Çinko (Zn)	(mg/L)	5	-
	Civa (Hg)	(mg/L)	-	0.05
	Sülfat (SO ₄)	(mg/L)	1500	1500
	Toplam Kjeldahl-Azotu	(mg/L)	20	15
	Balık Biyodeneyi (ZSF)	-	10	10
	pH	-	6-9	6-9

NOT: Havza içerisinde mevcut sanayi ve endüstriler dışında, yeni kurulacak sanayi tesislerine ancak evsel atıksu üretmeleri veya kuru tipte çalışmalarını, tehlikeli atık üretmemeleri ve endüstriyel atıksu üretmemeleri şartıyla izin verilir. Havzada mevcut ve faaliyetini sürdürmesine izin verilen sanayi kuruluşlarında (Yalvaç Deri sanayi işletmeleri, küçük sanayi siteleri ve tekil sanayiler ve/veya endüstriler) kapasite artışı ve/veya sayı artışına ancak temiz teknolojiler kullanılmak (özellikle deri endüstrisi başta olmak üzere benzeri ağır metal ve toksik madde içerikli yüksek debilerde endüstriyel nitelikli atıksu oluşturan işletmelerde, gerekli görülmesi durumunda membran biyoreaktör ve/veya diğer membran uygulamaları v.b) kullanılarak belirlenen deşarj standartlarından daha iyi koşulları sağlamak kaydıyla izin verilmelidir. Bunun dışında bu işletmelerin üretimlerini arttırmak amacıyla teşvik edici hiçbir uygulama yapılmamalıdır.

AAT'lerin İzlenmesi ve Denetlenmesi

Su Kirliliği Kontrol Yönetmeliği ve Kentsel Atıksuların Arıtılması Yönetmeliğinde belirtilen hükümlere göre ilgili idarelerce yapılır.

Tehlikeli Atıkların Kontrolü

Havzada endüstriyel ve diğer tüm faaliyetler sonucu oluşan tehlikeli atıklar, 'Tehlikeli Atıkların Kontrolü Yönetmeliği' kapsamında belirtilen hükümlere göre toplanıp bertaraf edilir.

Arıtma Tesislerinden Çıkan Arıtma Çamurları

Arıtma tesislerinden çıkan arıtma çamurları, ‘Toprak Kirliliği Kontrol Yönetmeliği ile Eysel ve Kentsel Arıtma Çamurlarının Toprakta Kullanılmasına dair Yönetmelik’e göre bertaraf edilir.

Arıtılmış Suların Tarımsal Amaçlı Kullanımı

Havzada arıtılmış suların tarımsal amaçlı kullanımı, Su Kirliliği Kontrol Yönetmeliği Teknik Usuller Tebliği’nde belirtilen sulama suyu kriterleri esas alınarak yapılır.

Göl İçerisindeki Sazlık Alanlar

Göl içerisindeki sazlık alanların kesimi, Sulak Alanların Korunması Yönetmeliği kapsamında belirtilen hükümler esas alınarak yapılır.

Ambalaj Atıkları

Havza endüstriyel ve diğer faaliyetler sonucu oluşan ambalaj atıkları, Ambalaj ve Ambalaj Atıklarının Kontrolü Yönetmeliği ve ilgili yönetmelik hükümlerine göre bertaraf edilir.

İyi ve Organik Tarım Uygulamaları

Havza genelinde önerilen iyi ve organik tarım uygulamaları, Organik Tarımın Esasları ve Uygulanmasına İlişkin Yönetmelik ve İyi Tarım Uygulamalarına İlişkin Yönetmelik’e göre yapılır.

Katı Atıkların Kontrolü

Havza kapsamında oluşan tüm katı atıklar, Atıkların Düzenli Depolanmasına İlişkin Yönetmelik ve Katı Atıkların Kontrolü Yönetmeliği’ne göre bertaraf edilir.

Toprak Kirliliğinin Kontrolü

Yalvaç Deri Sanayi, Yalvaç Organize Sanayi Bölgesi’ne taşınması ile, deri sanayi tarafından kirletilmiş olan alanların ıslahı, Toprak Kirliliğinin Kontrolü ve Noktasal Kaynaklı Kirlenmiş Sahalara Dair Yönetmelik’e göre yapılır.

Sızıntı Sularının Deşarj Standartları

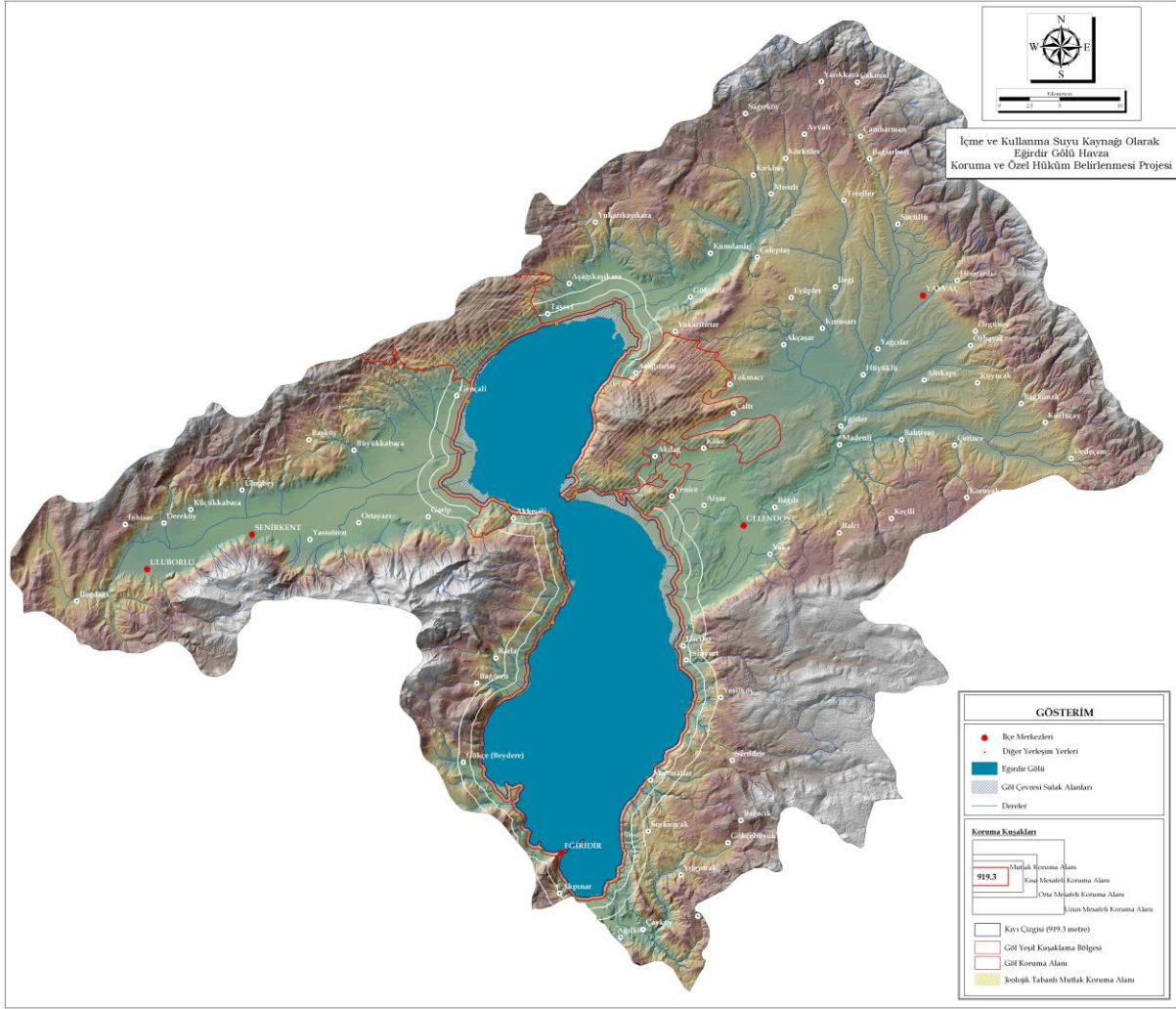
Katı Atık Değerlendirme ve Bertaraf Tesislerinde oluşan sızıntı suları, bu tesislerce Tablo 3’te verilen deşarj limitlerini sağlayacak şekilde arıtılacaktır. Arıtılmış atıksular, sonu atıksu arıtma tesisi ile biten şehir kanalına deşarj edilerek ikincil bir arıtmadan veya yapay sulak alan sistemlerinden geçirildikten sonra alıcı ortama deşarj edilebilecektir.

Tablo 3. Katı Atık Değerlendirme ve Bertaraf Tesislerinin Sonu Atıksu Arıtma Tesisi ile Biten Şehir Kanalına Deşarj Standartları

Sektör	Parametre	Birim	Kompozit Numune	
			2 Saatlik	24 Saatlik
Katı Artık Değerlendirme ve Bertaraf Tesisleri	Kimyasal Oksijen İhtiyacı (KOİ)	(mg/L)	700	500
	Toplam Kjeldahl-Azotu	(mg/L)	20	15
	Askıda Katı Madde (AKM)	(mg/L)	200	100
	Yağ ve Gres	(mg/L)	20	10
	Toplam Fosfor (P)	(mg/L)	2	1
	Toplam Krom	(mg/L)	2	1
	Krom (Cr ⁺⁶)	(mg/L)	0.5	0.5
	Kurşun (Pb)	(mg/L)	2	1
	Toplam Siyanür (CN ⁻)	(mg/L)	1	0.5
	Kadmiyum (Cd)	(mg/L)	0.1	-
	Demir (Fe)	(mg/L)	10	-
	Florür (F ⁻)	(mg/L)	15	-
	Bakır (Cu)	(mg/L)	3	-
	Çinko (Zn)	(mg/L)	5	-
	Balık Biyodeneyi (ZSF)	-	10	-
	pH	-	6-9	6-9

Havza genelinde belirlenen standartlar kapsamında yer almayan hususlar ile ilgili olarak Su Kirliliği Kontrolü Yönetmeliği geçerlidir.

EK 2: EĞİRDİR GÖLÜ HAVZA KORUM ALANLARINI GÖSTERİR HARİTA



EK 3: HAVZA KORUMA İŞ PROGRAMI

PROJE-FAALİYET												SORUMLU KURUMLAR				
		2012	2013	2014	2015	2016	2017	2018	2019	2020	Mevcut	Önerilen				
1	HAVZA KORUMA EYLEM PLANI															
2	KURUM VE KURULUŞLARIN KOORDİNASYONUNUN SAĞLANMASI														OSİB, ÇŞB, Valilik	OSİB, ÇŞB, Valilik
3	ATIKSU VE ALTYAPI YÖNETİMİ *														Belediyeler, OSİB, ÇŞB, İÖİ	Belediyeler, OSİB, ÇŞB, İÖİ, Üniversiteler ve Özel Sektör
3.1	Nüfusu 10.000 den Büyük Olan Yerleşimler															
	Senirkent-Uluborlu Bölgesi AAT'sinin İşletmeye Alınması															
	Gelendost-Bağlılı-Yaka Yerleşimlerinin AAT'lerinin İşletmeye Alınması															
	Yalvaç AAT'nin Nütrient Gidermi Yapacak Şekilde Revize Edilmesi															
	İzleme ve Denetim															
3.2.	Mutlak koruma Alanındaki Yerleşimler															
	Nüfusu 84-500 Olan Yerleşimler															
	Nüfusu 500- 2.000 Arasında Olan Yerleşimler															
	Nüfusu 2.000-10.000 Olan Yerleşimler															
	İzleme ve Denetim															

PROJE-FAALİYET														SORUMLU KURUMLAR			
		2012	2013	2014	2015	2016	2017	2018	2019	2020	Mevcut	Önerilen					
4.1.	Sektörel Bazda Yönetim Planlarının Hazırlanması ve Uygulamaya Konulması																
5	KATI ve TEHLİKELİ ATIK YÖNETİMİ																
5.1.	Katı Atık İşleme, Geri Kazanım ve Bertaraf Tesisleri																
5.1.1.	Yalvaç Sücüllü Mevkinde Kurulacak Olan Düzenli Katı Atık Sahası																
a	Uygulama Projeleri ve İhale Dokümanlarının Hazırlanması																
b	İhale ve İnşaat İşleri																
c	İzleme ve Denetim																
5.1.2.	Geri Kazanım ve Kompost Tesislerinin İşletmeye Alınması																
a	Havza genelinde " tarımsal amaçlı ilaç hazırlama istasyonları ve toplama istasyonları"nın havza genelinde yaygınlaştırılması																
5.1.3.	Yalvaç Düzensiz Deponi Sahasının Rehabilitasyonu ve Sızıntı Sularının Arıtımı																
5.2.	Mevcut Düzensiz Depolama Sahalarının Rehabilitasyonu																
5.2.1.	Kısa mesafeli koruma Alanındaki Düzensiz Depolama Sahalarının Rehabilitasyonu																

OSİB, ÇŞB,Belediyeler, Atık Birlikleri,EKO-BİR,GEYAŞA-BİR

OSİB, ÇŞB, Belediyeler, Atık Birlikleri,EKO-BİR,GEYAŞA-BİR

OSİB, ÇŞB,Belediyeler, Atık Birlikleri,EKO-BİR,GEYAŞA-BİR

OSİB, ÇŞB, Belediyeler, Atık Birlikleri,EKO-BİR,GEYAŞA-BİR

PROJE-FAALİYET												SORUMLU KURUMLAR				
		2012	2013	2014	2015	2016	2017	2018	2019	2020	Mevcut	Önerilen				
5.2.2.	Orta mesafeli koruma Alanındaki Düzensiz Depolama Sahalarının Rehabilitasyonu															
5.2.3.	Uzun mesafeli koruma Alanındaki Düzensiz Depolama Sahalarının Rehabilitasyonu															
5.2.4.	Uzun mesafe koruma Alanı ile Havza Sınırı Alanındaki Düzensiz Depolama Sahalarının Rehabilitasyonu															
a	Uygulama Projeleri ve İhale Dokümanlarının Hazırlanması															
b	İhale ve İnşaat İşleri															
c	İzleme ve Denetim															
5.3.	Yalvaç Deri Sanayi Tarafından Kirletilen Arazinin Islahı															
5.3.1	Uygulama Projeleri Hazırlanması İhale ve İnşaat İşleri															
5.3.2	İzleme ve Denetim															
5.4.	Tehlikeli ve Özel Atıkların Yönetimi															
a	Eğitim ve Bilinçlendirme Çalışmaları															
b	İlgili Mevzuatın Uygulanması															
c	İzleme ve Denetim															

PROJE-FAALİYET														SORUMLU KURUMLAR		
		2012	2013	2014	2015	2016	2017	2018	2019	2020	Mevcut	Önerilen				
8.1.	Etüt ve Projelendirme Çalışmaları															
8.2.	Ağaçlandırma ve Erozyon Kontrolü Çalışmaları															
a	Ağaçlandırma ve Rehabilitasyon															
b	Erozyon, Sel ve Heyelan Kontrolü Çalışmaları															
c	Mera Islah Çalışmaları															
8.3.	Taşocakları ve Maden Sahalarının Rehabilitasyonu															
a	Planlama ve Uygulama															
b	İzleme ve Denetim															
9	EĞİRDİR GÖLÜ BİLGİ SİSTEMİNİN KURULMASI															
9.1.	Bilgi Sistemi Altyapısının Oluşturulması															
9.2.	Bilgi Sistemi Veritabanının Oluşturulması															
9.2.	Mevcut Veritabanlarının Bilgi Sistemine Entegrasyonu															
10	Köy Yerleşik Alan Sınırlarının Belirlenmesi															

* Aritma tesislerinin işletmeye alınması için verilen süreler yer seçimi, fizibilite ve ÇED raporu, uygulama projeleri vee ihale, inşaat işleri ve işletmeye alma adımlarını kapsamaktadır.

KISALTMALAR

OSİB	Orman ve Su İşleri Bakanlığı
ÇŞB	Çevre ve Şehircilik Bakanlığı
İB	İller Bankası genel Müdürlüğü

İl SKİ	İl Su Kanalizasyon İdareleri
ÇŞİM	İl Çevre ve Şehircilik Müdürlükleri
TKİB	Tarım ve Köyişleri Bakanlığı
DSİ	Devlet Su İşleri Genel Müdürlüğü
İÖİ	İl Özel İdareleri
DMİ	Devlet Meteoroloji İşleri Genel Müdürlüğü
Atık Ü.	Atık Üreticileri
TİM	Tarım İl Müdürlükleri
KGM	Karayolları Genel Müdürlüğü
EKO-BİR	Eğirdir ve Kovada Gölleri Çevre Koruma Birliği
GEYAŞA-BİR	Gelendost- Yalvaç-Şarkıkaraağaç ve Kasaba Belediyeleri Birliği