

## 1 AMAÇ, KAPSAM, HUKUKİ DAYANAK VE TANIMLAR

### 1.1 Amaç

Bu Koruma Planı, Gaziantep iline içme ve kullanma suyu sağlayan Kartalkaya Baraj Gölü'nün su kalitesinin korunması, iyileştirilmesi ve sürdürülebilir kullanımının sağlanması için Kartalkaya Baraj Gölü Havzası'ndaki her türlü faaliyetin düzenlenmesine yönelik gerekli hukuki ve teknik esasları oluşturmak amacıyla hazırlanmıştır.

### 1.2 Kapsam

Bu Koruma Planı, Kartalkaya Baraj Gölü Havzası'nı kapsar bu alan dışında geçerli değildir.

### 1.3 Dayanak

Kartalkaya Baraj Gölü Havzası Koruma Planı, 2872 sayılı Çevre Kanunu'na ve 28/10/2017 tarihli ve 30224 sayılı Resmi Gazete'de yayımlanarak yürürlüğe giren "İçme-Kullanma Suyu Havzalarının Korunmasına Dair Yönetmelik"e dayanılarak hazırlanmıştır.

### 1.4 Tanımlar

**AAT:** Atıksu Arıtma Tesisi

**Akaryakıt istasyonu:** Esas itibariyle karayolunda seyreden araçların akaryakıt, yağ, basınçlı hava gibi ihtiyaçlarının sağlandığı ve taşıtlarla ilgili bazı basit teçhizat parçaları ile hizmetlerin verildiği yerleri,

**Akaryakıt dolun istasyonu:** Akaryakıt istasyonu olarak hizmet görmeyen, sadece akaryakıt taşıyan taşıtların yüklendiği tesisleri,

**Alicı ortam:** Atıksuların doğrudan deşarj edildiği veya dolaylı olarak karıştığı göl, akarsu ve yeraltı suları gibi yakın veya uzak çevreyi,

**Atıksu altyapı tesisleri:** Evsel ve/veya endüstriyel atıksuları toplayan kanalizasyon sistemi ile atıksuların arıtıldığı ve arıtılmış atıksuların nihai bertarafının sağlandığı sistem ve tesislerin tamamını,

**Bakanlık:** Tarım ve Orman Bakanlığını,

**Bakım-onarım:** Yapılarda derz, iç ve dış sıva, boya, badana, oluk dere, doğrama, döşeme ve tavan kaplamaları, elektrik ve sıhhi tesisat tamirleri ile çatı onarımı ve kiremit aktarılması işlemlerini,

**Biyolojik yöntemler:** Bitkide zararlı, hastalık ve yabancı otlara karşı diğer canlı organizmaların kullanılmasıyla, zararlı etmenin ekonomik zarar seviyesinin altında tutulabilmesi için yapılan mücadeleyi,

**Biyoteknik yöntemler:** Hedeflenen zararlı türlere karşı, tuzak ve tuzak sistemleri, feromonlar, cezbediciler, uzaklaştırıcılar, böcek gelişme düzenleyicileri, beslenmeyi ve yumurtlamayı engelleyiciler kullanılarak yapılan mücadeleyi,

**Çevre düzeni planı:** Özel Hükümlerin yürürlüğe girdiği tarihten önce onaylanmış olan 1/25.000 ve daha küçük ölçekli çevre düzeni planları ve plan kararlarını,

**DSİ:** Devlet Su İşleri Genel Müdürlüğünü,

**Endüstriyel atıksu:** Herhangi bir ticari veya endüstriyel faaliyetin yürütüldüğü alanlardan, evsel atıksu ve yağmur suyu dışında oluşan atıksuları,

**Evsel atıksu:** Yaygın olarak yerleşim bölgelerinden ve yoğunlukla evsel faaliyetler ile insanların günlük yaşam faaliyetlerinin yer aldığı okul, hastane, otel gibi hizmet sektörlerinden kaynaklanan atıksuları,

**GASKİ:** Gaziantep Büyükşehir Belediyesi Su ve Kanalizasyon İdaresi

**Göl:** Kartalkaya Baraj Gölü'nü

**Göl yüzeyi:** Göl maksimum su seviyesi olan 719 metre seviyesinin altında kalan alanı,

**Günübirlik tesis alanı:** Kamp ve konaklama birimi ihtiva etmeyen, büfe, lokanta, çay bahçesi, kır kahvesi, duş, gölgelik, soyunma kabini, piknik masası, sızdırmaz foseptikli tuvalet veya seyyar tuvalet, otopark, spor alanı ve çocuk oyun alanı gibi tesislerin bulunduğu alanları,

#### **Havza Koruma Alanları:**

Havza Koruma Alanlarını gösteren harita Ek-1 ile verilmiştir. Buna göre;

**Mutlak-A Koruma Alanı:** Barajın maksimum su seviyesinden itibaren 50 metre genişliğindeki alanı,

**Mutlak-B Koruma Alanı:** Mutlak-A koruma alanının bitiminden itibaren 250 metre genişliğindeki alanı,

**Kısa Mesafeli Koruma Alanı:** Mutlak-B koruma alanının bitiminden itibaren 700 metre genişliğindeki alanı,

**Orta Mesafeli Koruma Alanı:** Kısa mesafeli koruma alanı sınırından itibaren 1 kilometre genişliğindeki alanı,

**Uzun Mesafeli Koruma Alanı:** Orta mesafeli koruma alanının bitiminden itibaren baraj havzasının sonuna kadar olan alanı,

**Hayvan yetiştirme tesisi:** Zati ihtiyaçtan fazla ancak Çevresel Etki Değerlendirmesi Yönetmeliği (R.G: 29186 - 25.11.2014) Ek-2'de belirlenen kapasiteden daha az hayvan yetiştiren tesisi,

**Kaynak suyu:** Tabii şartlarda yeryüzüne çıkan suları,

**KASKİ:** Kahramanmaraş Büyükşehir Belediyesi Su ve Kanalizasyon İdaresini,

**KGM:** Karayolları Genel Müdürlüğünü,

**Maksimum su kotu:** Baraj gölünün su toplayabileceği en üst sınır olan 719 metre kotunu,

**Mesire yeri:** Toplumun dinlenme, eğlenme ve spor gibi çeşitli ihtiyaçlarını karşılamak, yurdun güzelliğine katkı sağlamak ve turistik hareketlere imkân vermek maksadıyla, gerekli yapı, tesis ve donatılarla kullanıma ayrılan, halkın gününbirlik ihtiyaçlarını karşılayan, rekreasyonel ve estetik kaynak değerlerine sahip orman rejimine tabi alanları,

**Mevcut yapı:** Koruma Planının yürürlüğe girdiği tarih itibarıyla mevcut olan ve yapıldığı tarihteki ilgili mevzuata uygun olarak izin almış yapıları,

**İyi tarım uygulamaları:** 7/12/2010 tarihli ve 27778 sayılı Resmi Gazete' de yayımlanarak yürürlüğe giren İyi Tarım Uygulamaları Hakkında Yönetmelik kapsamında uygulanması gereken işlemleri,

**Silvikültür:** Planlı olarak yeni ormanların kurulması, bu ormanlarla birlikte tabi olarak yetişmiş ormanların bakımı, gençleştirilmesi ve bu ormanların kendisinden beklenen fonksiyonları yerine getirmesi ve sürdürülebilir şekilde devam ettirmesine ilişkin uygulamaları,

**Tehlikeli atık:** 02.04.2015 tarihli ve 29314 Sayılı Resmi Gazete'de yayımlanarak yürürlüğe giren Atık Yönetimi Yönetmeliği Ek-3/A'da yer alan tehlikeli özelliklerden birini ya da birden fazlasını taşıyan, Ek-4'te altı haneli atık kodunun yanında yıldız (\*) işareti bulunan atıkları,

**Tehlikeli madde:** Su çevresi için önemli risk teşkil eden zehirlilik (toksik), kalıcılık ve biyolojik birikme özelliğinde olan ve Yüzeysel Su Kalitesi Yönetmeliği Ek 5 ile çevresel kalite standartları belirlenen belirli ve öncelikli kirleticileri,

**Tehlikeli madde depoları:** Dolum istasyonları dışında patlayıcı, yakıcı, zehirli, radyoaktif, kendi kendine tutuşan maddelerle yanıcı sıvılar ve kolay ateş alabilen katı maddelerin depo edildiği, yükleme ve boşaltmaların yapıldığı tesisleri,

**Zati ihtiyaç:** Bir ailenin asgari geçimini sürdürebilmesi için ihtiyaç duyulan ve ilgili Valilik tarafından ailenin diğer gelir kaynakları da göz önünde bulundurularak belirlenen azami hayvan sayısını,

## 2 GENEL HÜKÜMLER

1. Kartalkaya Baraj Gölü Havzası Koruma Alanı içinde yeni bir içme suyu barajı kurulması durumunda bu baraj için mevzuat kapsamında belirlenen koruma alanları ve esasları geçerli olacaktır. Bu baraj havzası alanı Kartalkaya Baraj Gölü Koruma Alanı dışında kabul edilecektir.
2. Kartalkaya Baraj Gölü'nün öncelikli olarak içme ve kullanma suyu temini amacıyla kullanılması esastır. Göl su seviyesinin yeterli miktarda içme ve kullanma suyu temini için risk oluşturması halinde Bakanlık tarafından diğer maksatlara yönelik kullanımlara sınırlama getirilebilir.
3. Kartalkaya Baraj Gölü'nden düzenli olarak içme suyu teminine devam edilmesi esastır.
4. GASKİ'nin Kartalkaya Gölü'nden içme ve kullanma suyu temin ettiği şebekelerden kaynaklı kayıp kaçak oranını 8 Mayıs 2019 tarihine kadar en fazla %30'a, 8 Mayıs 2023 tarihine kadar ise en fazla %25 düzeyine düşürmesi zorunludur.
5. Kartalkaya Baraj Gölü Havzası'nın tamamında kurum ve kuruluşlar ile gerçek ve tüzel kişilerce, havzada yapacakları her türlü faaliyet konusunda bu Koruma Planı hükümlerine aykırı işlem yapılamaz.
6. Havza içinde devlete, belediyelere ve kamuya ait araziler de bu Koruma Planına tabidir.
7. Ek-2 ile verilen Kartalkaya Baraj Gölü Havzası Koruma Eylem Planı'nda yer alan eylemlerin, sorumlu kurum ve kuruluşlar tarafından Planda belirtilen sürede gerçekleştirilmesi esastır.
8. Koruma Planı'nın ilan tarihinden önce onaylanmış çevre düzeni planları, alt ölçekli imar planları ve plan hükümleri Koruma Planı hükümleri çerçevesinde revize edilir.
9. Kartalkaya Baraj Gölü Havzası'nda yapılacak imar planı değişikliği taleplerinde ve yeni yapılacak imar planlarında bu koruma planı hükümleri esas alınır. Her ölçekteki imar planları hazırlanırken veya mevcut planlar revize edilirken Bakanlık'ın görüşünün alınması mecburidir.
10. 6360 Sayılı On Dört İlde Büyükşehir Belediyesi ve Yirmi Yedi İlçe Kurulması ile Bazı Kanun ve Kanun Hükmünde Kararnamelerde Değişiklik Yapılmasına Dair Kanuna dayanarak mahalle statüsü kazanan yerleşimler için, koruma kuşaklarına ilişkin aksi hüküm bulunmaması şartıyla çevre düzeni planında önerilmiş gelişme alanı varsa bu alan sınırları, yoksa köy yerleşik alanı ve civarına ilişkin sınırlar dikkate alınarak Koruma Planı hükümleri doğrultusunda alt ölçekli imar planları hazırlanacaktır. Alt ölçekli

- planlarda, kırsal nitelikli yerleşim özelliği ile mevcut geleneksel dokunun korunması ile çevresindeki alanın doğal özelliklerinin planlama aşamasında dikkate alınması esastır.
11. Mutlak-A ve Mutlak-B Koruma Alanları dışındaki parseller için, parsel sınırının farklı koruma kuşaklarına girmesi durumunda; parselin %50 dahil olmak üzere fazlasının girdiği koruma bandının yapılaşma şartları uygulanır.
  12. Mutlak-A Koruma Alanı dışındaki alanlar için, havza genelinde Çevre ve Şehircilik Bakanlığı tarafından lisanslandırılan kurum ve kuruluşlarca riskli olduğu tespit edilen yapılar, inşaat alanında değişiklik yapmamak, kullanım maksadını değiştirmemek ve yapıların üzerinde bulunduğu taşınmazları ifraz ve tevhid işlemine tabi tutmamak şartıyla yıkılarak yeniden inşa edilebilir.
  13. Havza genelinde, imar planı bulunmayan alanlardaki tarım arazilerindeki ifraz uygulamaları 5403 sayılı Toprak Koruma ve Arazi Kullanımı Kanunu'nda belirlenen asgari tarımsal arazi büyüklüğüne göre yapılır.
  14. Havza genelinde Kartalkaya Baraj Gölü'ne ve gölü besleyen derelere ve yeraltı sularına atık (belediye atığı, hafriyat toprağı, inşaat, yıkıntı atıkları, maden atıkları, tehlikeli atık vb.) ve doğrudan arıtılmamış atıksu boşaltımı yapılamaz.
  15. Havza genelinde tüm atıksu arıtma tesisleri ve kanalizasyon sistemleri inşası eş zamanlı yürütülür ve Ek-2'de verilen Kartalkaya Baraj Gölü Havzası Koruma Eylem Planı'nda belirtilen sürelerde tamamlanır.
  16. Havzada yer alan Doğal Arıtma Tesislerinin rehabilitasyonu Ek-2 ile verilen Kartalkaya Baraj Gölü Havzası Koruma Eylem Planı'nda belirlenen sürelerde tamamlanır. Düzenli kontrol ve denetim ile verimli bir şekilde işletilmesi KASKİ tarafından sağlanır.
  17. Havzadaki tüm kanalizasyon ve atıksu arıtma tesislerinin denetlenmesi ve işleten kuruma teknik destek sağlanması amacıyla GASKİ tarafından havzada Şube açılır ve teknik ekip görevlendirilir.
  18. Havza genelinde katı ve tehlikeli atık ve artıkların dökümüne, düzensiz dökülmesine ve bertarafına izin verilmez. Havza genelinde oluşan katı ve tehlikeli atıklar havza dışına taşınır. Düzensiz döküm sahaları, Ek-2'de verilen Kartalkaya Baraj Gölü Havzası Koruma Eylem Planı'nda belirtilen sürelerde rehabilite edilir. Yeni düzenli depolama sahalarına izin verilmez.
  19. Havza genelinde tehlikeli madde depolarına izin verilmez.
  20. Havza genelinde nükleer reaktör ve radyoaktif hammadde işleyen, üreten ve radyoaktif atığı olan sanayi tesisleri kurulamaz.

21. Havza genelinde prosesinde tehlikeli madde kullanan ve tehlikeli atık üreten sanayi kuruluşlarına izin verilmez.
22. Havza genelinde tehlikeli maddelerin karayolları vasıtasıyla taşınması sırasında, kaza ihtimali göz önüne alınarak GASKİ tarafından hazırlanacak acil durum eylem planı doğrultusunda, yeraltı suyu ve yüzey sularının kirlenmesine engel olacak tedbirler KGM ve DSİ tarafından alınır.
23. Havza alanı içerisinde kalan NATO Boru Hattı'nın korunması amacıyla Milli Savunma Bakanlığı Akaryakıt İkmal ve NATO POL Tesisleri İşletme Başkanlığı tarafından belirlenen kuralların ilgili yerel idareler tarafından uygulanması zorunludur.
24. Havza genelinde Tarım ve Orman İl Müdürlüklerince iyi tarım uygulamalarına geçilmesi teşvik edilir.
25. Havza genelinde, Tarım ve Orman İl Müdürlüklerinin kontrolünde zirai mücadele ilaçları kullanımı yerine biyolojik ve biyoteknik yöntemlerin kullanımı teşvik edilir. Tarımsal faaliyetlerde erozyonu azaltıcı metotların uygulanması esastır.
26. Havza genelinde her türlü hayvancılık faaliyetinden kaynaklanan sıvı ve katı atıkların sızdırmazlığı sağlanmış depolama alanlarında kompostlaştırma işleminden sonra; Orta Mesafeli Koruma Alanı ve Uzun Mesafeli Koruma Alanındaki tarım alanlarında Tarım ve Orman İl Müdürlüklerinin görüşleri doğrultusunda kullanılması veya havza dışına taşınması zorunludur.
27. Havza genelinde mevcut orman alanlarının korunması esastır ve bu alanlarda yapılacak olan silvikültür çalışmaları tür çeşitliliğini azaltıcı nitelikte olamaz.
28. Havza genelinde mevcut orman alanları, mera arazileri ve Tarım ve Orman İl Müdürlüklerince tarımsal niteliği korunacak alan olarak belirlenen araziler yerleşime açılmaz.
29. Kartalkaya Baraj Gölü ve gölü besleyen derelerden su kaynaklarının korunması amacıyla kamu yararı gözetilerek yapılacak uygulamalar haricinde kum, çakıl ve benzeri maddelerin alınmasına, işletilmesine ve kırma-yıkama-eleme tesisi gibi kalıcı tesislere izin verilmez.
30. Terkedilen maden sahaları, 23.01.2010 tarihli ve 27471 sayılı Resmi Gazete'de yayımlanan Madencilik Faaliyetleri ile Bozulan Arazilerin Doğaya Yeniden Kazandırılması Yönetmeliği kapsamında işlem görür.
31. İnsan kaynaklı faaliyetler (madencilik, tarım, imar, vb.) ya da erozyon gibi doğal yollarla meydana gelebilecek ve havzaya taşkın durumlarında malzeme ve silt taşınımına neden olabilecek olayların önlenmesi için; bu malzemeleri taşınması muhtemel dere

yataklarına taşkın ve koruma seddeleri vb. sediment tutucu yöntemlerin uygulanması esastır. Kuru dereler haricinde, bu yapılar balık geçişlerini engelleyici olamaz.

- 32.** Havza sınırı dahil olmak üzere belirlenmiş olan tüm koruma alanlarının sınırlarının karayolları ile kesiştiği noktalarda “Kartalkaya Baraj Gölü İçme Suyu Havza Sınırı”, “Kartalkaya Baraj Gölü İçme Suyu Havzası Mutlak-A ve Mutlak-B Koruma Alanları”, vb. bilgilendirici yol kenarı levhaları GASKİ tarafından teşkil edilir. Bu tabelaların sıklığı koruma alanının önemine göre derecelendirilir.
- 33.** Bu Koruma Planı'nda yer almayan hususlarda ilgili diğer mevzuat hükümleri geçerlidir.



### 3 GÖL YÜZEYİ VE REZERVUAR KORUMA ESASLARI

34. Arıtılsa dahi rezervuara atıksu deşarjına izin verilmez.
35. Baraj gölü içerisinde iskele ve benzeri yapılara izin verilmez.
36. Baraj Gölü içerisinde yelkenli, kürekli veya akümülatör ile çalışan vasıtalar ve sallara izin verilebilir. Sadece güvenlik, araştırma, numune alma ve su kalitesini iyileştirme amacıyla yapılacak çalışmalar için, görevi dışında su içinde bulunulmaması, herhangi bir kirlenmeye sebep olmayacak şekilde gerekli tedbirlerin alınması ve su alma yapısına 300 metre mesafeden fazla yaklaşılması şartıyla akaryakıt ile çalışan araçların kullanılmasına izin verilir. Bu araçların kullanımından oluşabilecek her türlü atıksu ve sintine suyunun Baraj Gölüne boşaltılması yasaktır.
37. Baraj gölü içerisinde hiçbir suretle su ürünleri yetiştiriciliği ve avcılığına izin verilmez.
38. Baraj gölü içerisinde dip savak temizliği haricinde taban taramasına izin verilmez.
39. Baraj gölü içerisine her türlü katı atık ve atıkların atılmasına izin verilmez.
40. Kartalkaya Baraj Gölü'ne gelen azot ve fosfor yükünün azaltılması amacıyla gerekli fizibilite ve pilot çalışmalar yapılarak belirlenecek kriterlere uygun olarak baraj girişinde yüzer sulak alan Ek-2'de verilen Kartalkaya Baraj Gölü Havzası Koruma Eylem Planı'nda belirtilen sürede GASKİ tarafından yapılır ve kontrolü sağlanır.

#### 4 MUTLAK-A KORUMA ALANI

41. Bu alanda, su-atıksu altyapı tesisleri yapılabilir. Bu teknik yapılar dışında yalnızca; halkın günübirlik kullanımları (kafeterya, büfe, çay bahçesi, piknik alanı) ve rekreasyon düzenlemeleri için; Bakanlık'tan izin almak kaydıyla sökülebilir takılabilir nitelikli malzemelerden yapılan imalatlar, her türlü atıksuların kolektör hattına bağlanması ve çevre kirliliğini önleyici tüm tedbirlerin alınması şartıyla yapılabilir.
42. Bu alanda yapılacak piknik alanları için Bakanlık'tan izin alınır. İzni alan kurum ya da kişiler bu alanların temizliğinden sorumludur. Bu alanda otopark alanlarının oluşturulmasına izin verilmez.
43. Mevcut imar planı Koruma Planı hükümleri çerçevesinde revize edilir.
44. Bu alanda yeni karayolu ve demiryolu yapımına ve mevcut yolların genişletilmesine izin verilmez. Mevcut karayollarında ve demiryollarında sadece bakım ve onarım çalışmaları yapılabilir. Mevcut karayollarının altyapılarının korunması amacıyla ihtiyaç duyulan istinat duvarı, menfez gibi sanat yapıları yapılabilir.
45. Bu alanda, hiçbir şekilde madencilik faaliyetlerine ve sanayi kuruluşlarına izin verilmez.
46. Bu alanda bulunan ağaç ve tüm bitki türleri olduğu gibi korunur, çıplak alanların ağaçlandırma çalışmaları Bakanlık uygun görüşü doğrultusunda yapılır.
47. Bu alanda hayvancılık faaliyetlerine izin verilmez.
48. Bu alanda tarım faaliyetleri yapılamaz.
49. Bu alanda servis istasyonlarına, akaryakıt istasyonlarına akaryakıt dolum istasyonlarına, LPG/CNG ikmal istasyonlarına LPG/CNG dolum istasyonlarına ve kimyasal madde depolarına izin verilmez.
50. Bu alanda rüzgar enerji santrali ve güneş enerji santrali kurulmasına izin verilmez.
51. Bu alanda düzenli depolama sahaları ve katı atık aktarma istasyonlarının kurulmasına izin verilmez.
52. Bu alanda hafriyat toprağı, inşaat ve yıkıntı atıklarının dökülmesine izin verilmez.
53. Mezarlık yeri yapılmasına izin verilmez.
54. Kartalkaya Barajı öncesi Aksu Köprüsü ile baraj gölü rezervuarı arasında kalan kısımda Aksu Çayı'nın her iki yakasında mevcut ağaç ve bitki türlerinin korunması ve çıplak alanların ağaçlandırılması ile yeşil kuşak oluşturulur.

## 5 MUTLAK-B KORUMA ALANI

55. Bu alanda, su-atıksu altyapı tesisleri yapılabilir. Bu teknik yapılar dışında yalnızca; halkın g n birlik kullanımları (kafeterya, b fe,  ay bah esi, piknik alanı) ve rekreasyon d zenlemeleri i in; Bakanlık'tan izin almak kaydıyla s k lebilir takılabilir nitelikli malzemelerden yapılan imalatlar, her t rl  atıksuların kolekt r hattına baėlanması ve  evre kirliliėini  nleyici t m tedbirlerin alınması Őartıyla yapılabilir.
56. Bu alanda yapılacak piknik alanları i in Bakanlık'tan izin alınır. İzni alan kurum ya da kiŐiler bu alanların temizliėinden sorumludur. Mesire yerlerinde zeminin ge irimli olması Őartıyla otopark alanları oluŐturulabilir.
57. Bu alanda bulunan mesk n doku korunur ve mevcut yapının kullanım amacını ve kullanım alanını deėiŐtirmeden fen ve saėlık kurallarına uygun gereken tamir ve tadilat yapılabilir. Mevcut yapının tamir ve tadilat ile kullanımını m mk n deėilse kirliliėe neden olmadan kaldırılarak yerine inŐaat alanında deėiŐiklik yapmamak ve kullanım maksadını deėiŐtirmemek Őartı ile yenisinin yapımına izin verilir.
58. Koruma Planı h k mlerinin belirlendiėi tarihten  nce onaylanmış imar planlarının yapılaŐmıŐ (mevcut yapılar) alanları dondurulmuŐ olup, yeni yapılara izin verilmez ve mevcut yapılarda yoėunluk artıŐı yapılamaz.
59. Bu alanda yeni geliŐme alanı a ılmasına izin verilmez.
60. Bu alanda, sanayi kuruluŐlarına izin verilmez. Koruma Planı h k mlerinin belirlendiėi tarihten  nce onaylanmış imar planlarında sanayi parseli olarak tanımlanan parsellerin plan revizyonu ile kullanım amacı deėiŐtirilir.
61. Mevcut imar planı Koruma Planı h k mleri  er evesinde revize edilir.
62. Bu alanda yeni karayolu ve demiryolu yapımına ve mevcut yolların geniŐletilmesine izin verilmez. Mevcut karayollarında ve demiryollarında sadece bakım ve onarım  alıŐmaları yapılabilir. Mevcut karayollarının altyapılarının korunması amacıyla ihtiya  duyulan istinat duvarı, menfez gibi sanat yapıları yapılabilir.
63. Bu alanda mevcut tarım alanlarında iyi tarım uygulamalarına ge ilir. Bunun dıŐındaki tarım faaliyetlerine izin verilemez. Bu alanda yeni tarım alanları a ılamaz.
64. Bu alanda g neŐ enerji santrali kurulabilir.
65. Bu alanda, hi bir Őekilde madencilik faaliyetlerine izin verilmez.
66. Bu alanda bulunan aėa  ve t m bitki t rleri olduėu gibi korunur,  ıplak alanların aėa landırma  alıŐmaları Bakanlık uygun g r Ő  doėrultusunda yapılır.
67. Bu alanda hayvancılık faaliyetlerine izin verilmez.

- 68.** Bu alanda yeni servis istasyonlarına, akaryakıt istasyonlarına akaryakıt dolum istasyonlarına, LPG/CNG ikmal istasyonlarına LPG/CNG dolum istasyonlarına ve kimyasal madde depolarına izin verilmez. Mevcut istasyonlarda yalnızca akaryakıt ve LPG/CNG ikmal faaliyetlerine devam edilmesine, ilgili TSE standartlarını sağlamak ve atıksularını ön arıtma işlemine tabi tutarak kolektör hattına bağlamak şartıyla ruhsat sürelerinin sonuna kadar izin verilir. Mevcut istasyonlar ruhsat süresi bitiminde taşınırlar.
- 69.** Bu alanda düzenli depolama sahaları ve katı atık aktarma istasyonlarının kurulmasına izin verilmez.
- 70.** Bu alanda hafriyat toprağı, inşaat ve yıkıntı atıklarının dökülmesine izin verilmez.
- 71.** Mezarlık yeri yapılmasına izin verilmez.
- 72.** Kartalkaya Barajı öncesi Aksu Köprüsü ile baraj gölü rezervuarı arasında kalan kısımda Aksu Çayı'nın her iki yakasında mevcut ağaç ve bitki türlerinin korunması ve çıplak alanların ağaçlandırılması ile yeşil kuşak oluşturulur.

## 6 KISA MESAFELİ KORUMA ALANI

73. Kırsal yerleşimlerden kaynaklı atık sular, arıtma tesisi ile sonlanan kanalizasyon sistemine mümkün değil ise Sağlık Bakanlığının Lağım Mecrası İnşası Mümkün Olmayan Yerlerde Yapılacak Çukurlara Ait Yönetmelik (RG: 19.3.1971- 13783) hükümlerine göre yapılacak olan sızdırmaz nitelikteki fosseptiklerde toplanarak en yakın atık su arıtma tesisine taşınır.
74. Bu alanda bulunan ve kırsal yerleşim özelliği devam eden yerleşimlerde yapılacak alt ölçekli planlamalarda; çevre düzeni planında önerilmiş gelişme alanı varsa bu alan sınırları da dikkate alınarak, gelişme alanı belirlenmemiş yerleşim birimlerinde ise varsa geçmişte belirlenmiş köy yerleşik alanı ve civarına ilişkin sınırlar da dikkate alınarak, yerleşmenin kendi gereksinimi kadar alanın alt ölçekli planları Koruma Planı hükümlerine uygun olarak hazırlanacaktır. Alt ölçekli planlarda, yerleşmenin sahip olduğu geleneksel doku ve yapılaşma özellikleri ile çevresindeki alanın doğal özelliklerinin planlama aşamasında dikkate alınması ve koruma kararlarına dönüştürülmesi zorunludur.
75. Mevcut konutların kullanım maksadının değiştirilmemesi kaydıyla tamir ve tadilatına izin verilir. Mevcut yapının tamir ve tadilat ile kullanımı mümkün değilse kirliliğe neden olmadan kaldırılarak yerine inşaat alanında değişiklik yapmamak ve kullanım maksadını değiştirmemek şartı ile yenisinin yapımına izin verilir.
76. Bu alanda yeni gelişme alanı açılmaz.
77. Onaylı imar planlarında sanayi alanı olarak belirlenmiş olmakla birlikte Koruma Planı hükümlerinin belirlendiği tarihte üzerinde yapılaşma bulunmayan parsellerde yeni sanayi tesisi yapılamaz ve bu parsellerin plan revizyonu ile kullanım amacı değiştirilir. Bu alanda, yeni sanayi alanları açılmaz ve mevcut sanayi kuruluşlarının kapasite artışına izin verilmez. Mevcut sanayi tesislerinin atıksularını kanalizasyona bağlamaları zorunludur.
78. Bu alanda, onaylı imar planı kapsamında turizm alanı olarak belirlenmiş alanlarda yeni turizm tesisine izin verilebilir.
79. Onaylı imar planları kapsamında herhangi yoğunluk ve kirlilik artırıcı kullanım değişikliğine yönelik imar değişiklikleri yapılamaz.
80. Mevcut imar planı Koruma Planı hükümleri çerçevesinde revize edilir.
81. Bu alanda yeni tarım alanları açılmaz. Mevcut tarım alanlarında iyi tarım uygulamalarına geçilir.

- 82.** Bu alanda hayvancılık faaliyetlerine sadece yerleşik halkın zati ihtiyacını karşılamak amacı ile izin verilir. 4342 sayılı Mera Kanunu ve 6831 sayılı Orman Kanunu kapsamı dışındaki alanlarda otlatmaya izin verilmez. Çayır ve meralardaki kısıtlamalara İl Mera Komisyonu, orman alanlarındaki kısıtlamalara ise Orman Bölge Müdürlüğü tarafından karar verilir.
- 83.** Bu alanda, entegre hayvancılık faaliyetine ve hayvan yetiştirme tesislerine izin verilmez.
- 84.** Bu alanda hiçbir madencilik faaliyetine izin verilmez.
- 85.** Kartalkaya Baraj Gölü'nü besleyen derelerden su kaynaklarının korunması amacıyla kamu yararı gözetilerek yapılacak uygulamalarda kullanılması gereken geçici haller haricinde kum, çakıl ve benzeri maddelerin alınmasına izin verilmez.
- 86.** Bu alanda yeni servis istasyonlarına, akaryakıt istasyonlarına akaryakıt dolum istasyonlarına, LPG/CNG ikmal istasyonlarına LPG/CNG dolum istasyonlarına ve kimyasal madde depolarına izin verilmez. Mevcut istasyonların akaryakıt ve LPG/CNG ikmal faaliyetlerine devam etmesine ilgili TSE standartlarını sağlamak ve atıksularını ön arıtma işlemine tabi tutarak kolektör hattına bağlamak şartıyla izin verilir. Bu istasyonlarda, taşıtların bakım - onarım, yağlama ve yıkama faaliyetlerine ve dinlenme tesislerine izin verilmez.
- 87.** Bu alanda yeni araç yıkama istasyonu kurulmasına izin verilmez. Mevcut araç yıkama istasyonları yağ değiştirme yapmamak ve atıksularını ön arıtma işlemine tabi tutarak kolektör hattına bağlamak şartı ile faaliyetlerine devam eder.
- 88.** Bu alanda yeni karayolu ve demiryolu yapımına ve mevcut yolların genişletilmesine kamu yararı gözetilerek ve ekonomik olarak başka alternatifin olmaması durumunda ve ayrıca yeni karayollarının yapımına karayollarından kaynaklanan kirliliğin içme-kullanma suyu kaynağına ulaşmasını engelleyecek gerekli tedbirlerin alınması şartıyla izin verilebilir. Mevcut yol güzergâhlarında bakım ve onarım çalışmaları, su kalitesini ve miktarını olumsuz etkilemeyecek şekilde yapılabilir. Mevcut karayolu altyapılarının korunması maksadıyla ihtiyaç duyulan istinat duvarı, menfez gibi sanat yapıları yapılabilir.
- 89.** Bu alanda rüzgar enerji santrali ve güneş enerji santrali kurulmasına izin verilebilir.
- 90.** Bu alanda hafriyat toprağı, inşaat ve yıkıntı atıklarının dökülmesine izin verilmez. Bu alanda izin verilen uygulamalar kapsamında yapılan hafriyat, Hafriyat Toprağı, İnşaat ve Yıkıntı Atıklarının Kontrolü Yönetmeliği'ne (RG: 18.03.2004 - 25406) uygun olarak bertaraf edilir.

91. Bu alanda düzenli depolama sahalarına izin verilmez. Mevcut düzensiz depolama sahaları rehabilite edilerek kapatılır.
92. Yeni mezarlık yeri yapılmasına izin verilmez

## 7 ORTA MESAFELİ KORUMA ALANI

93. Bu alanda Koruma Planı Hükümlerinin belirlendiği tarihten önce mevcut onanmış imar planları geçerlidir.
94. Bu alanda Pazarcık kollektör hattının uzatılması ve Bakanlık uygun görüşü şartları ile gelişme alanı açılmasına izin verilir.
95. Bu alandaki mevcut köylerin köy yerleşik alan sınırları belirlenir. Bu alandaki köylerin 1/1000 ölçekli uygulama imar planları yapıncaya kadar köy yerleşik alan sınırları içinde yapılaşmaya, İmar Kanunu hükümleri çerçevesinde izin verilir.
96. Her türlü hayvancılık faaliyetinden kaynaklanan sıvı ve katı atıkların sızdırmazlığı sağlanmış depolama alanlarında kompostlaştırma işleminden sonra; Orta Mesafeli Koruma Alanı ve Uzun Mesafeli Koruma Alanındaki tarım alanlarında Tarım ve Orman İl Müdürlüklerinin görüşleri doğrultusunda kullanılması veya havza dışına taşınması şartıyla bu alanda entegre hayvancılık tesislerine izin verilir.
97. Bu alanda oluşacak evsel atıksuların havza içerisine deşarjında Kentsel Atıksu Arıtımı Yönetmeliği (RG: 08.01.2006 – 26047) hükümlerine uyulacaktır.
98. Bu alanda endüstriyel atıksu üretmeyen yeni sanayi tesislerine imar planına uygun olarak izin verilebilir.
99. Atıksu üreten mevcut sanayi tesislerinin kapasite artışına izin verilmez.
100. Mevcut tarım alanlarında iyi tarım uygulamaları teşvik edilir.
101. Kartalkaya Baraj Gölü'nü besleyen derelerden su kaynaklarının korunması amacıyla kamu yararı gözetilerek yapılacak uygulamalarda kullanılması gereken geçici haller haricinde kum, çakıl ve benzeri maddelerin alınmasına izin verilmez.
102. Bu alanda hafriyat toprağı, inşaat ve yıkıntı atıklarının dökülmesine izin verilmez. Bu alanda izin verilen uygulamalar kapsamında yapılan hafriyat, Hafriyat Toprağı, İnşaat ve Yıkıntı Atıklarının Kontrolü Yönetmeliği'ne (RG: 18.03.2004 - 25406) uygun olarak bertaraf edilir.
103. Bu alanda düzenli depolama sahalarına izin verilmez. Mevcut düzensiz depolama sahaları rehabilite edilerek kapatılır.
104. Bu alanda galeri yöntemi patlatmalar, kimyasal ve metalurjik zenginleştirme işlemleri yapılamaz. Madenlerin çıkarılmasına; sağlık açısından sakınca bulunmaması, mevcut su kalitesini bozmayacak şekilde çıkartılması, faaliyet sonunda arazinin doğaya geri kazandırılarak terk edilmesi şartı ile 3213 sayılı Maden Kanunu çerçevesinde Bakanlık'ın uygun görüşü ile izin verilir.



- 105.** Bu alanda Turizm Tesislerine, atıksularını Kentsel Atıksu Arıtımı Yönetmeliği'ne uygun deşarj etmesi şartı ile izin verilir.
- 106.** Bu alanda rüzgar enerji santrali ve güneş enerji santrali kurulmasına izin verilebilir.
- 107.** Bu alanda servis istasyonlarına, akaryakıt istasyonlarına akaryakıt dolum istasyonlarına, LPG/CNG ikmal istasyonlarına LPG/CNG dolum istasyonlarına ve kimyasal madde depolarına, atıksuyun ön arıtma işlemine tabi tutularak kollektöre verilmesi koşuluyla izin verilir.
- 108.** Bu alanda yeni karayolu ve demiryolu yapımına ve mevcut yolların genişletilmesine kamu yararı gözetilerek ve ekonomik olarak başka alternatifin olmaması durumunda ve ayrıca yeni karayollarının yapımına karayollarından kaynaklanan kirliliğin içme-kullanma suyu kaynağına ulaşmasını engelleyecek gerekli tedbirlerin alınması şartıyla izin verilebilir. Mevcut yol güzergâhlarında bakım ve onarım çalışmaları, su kalitesini ve miktarını olumsuz etkilemeyecek şekilde yapılabilir. Mevcut karayolu altyapılarının korunması maksadıyla ihtiyaç duyulan istinat duvarı, menfez gibi sanat yapıları yapılabilir.

## 8 UZUN MESAFELİ KORUMA ALANI

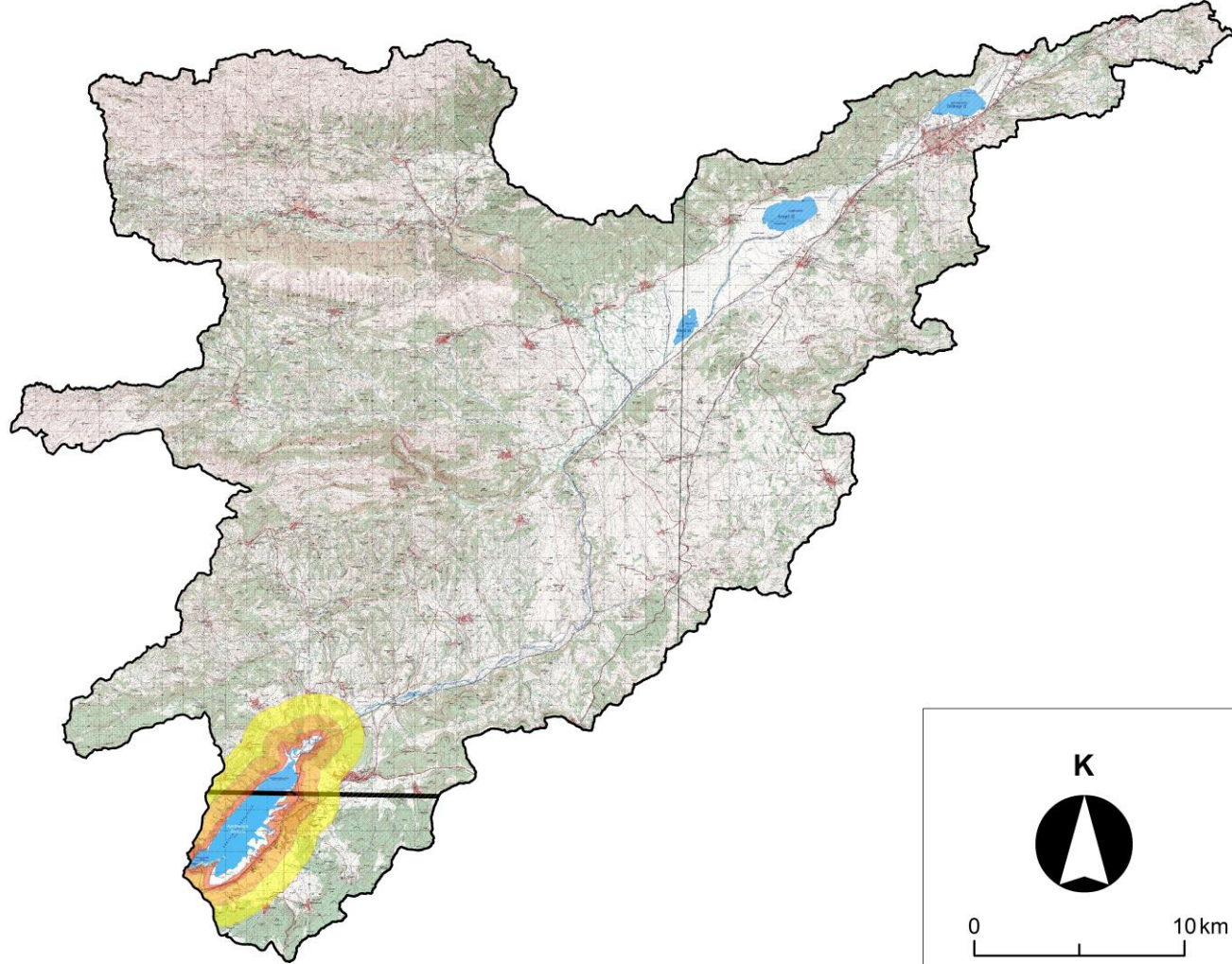
- 109.** Bu alanda Bakanlık uygun görüşü ile gelişme alanı açılmasına izin verilir.
- 110.** Bu alandaki mevcut köylerin köy yerleşik alan sınırları belirlenir. Bu alandaki köylerin 1/1000 ölçekli uygulama imar planları yapıncaya kadar köy yerleşik alan sınırları içinde yapılaşmaya, İmar Kanunu hükümleri çerçevesinde izin verilir.
- 111.** Bu alanda mevcut tarım alanlarında iyi tarım uygulamaları teşvik edilir.
- 112.** Her türlü hayvancılık faaliyetinden kaynaklanan sıvı ve katı atıkların sızdırmazlığı sağlanmış depolama alanlarında kompostlaştırma işleminden sonra; Orta Mesafeli Koruma Alanı ve Uzun Mesafeli Koruma Alanındaki tarım alanlarında Tarım ve Orman İl Müdürlüklerinin görüşleri doğrultusunda kullanılması veya havza dışına taşınması şartıyla bu alanda entegre hayvancılık tesislerine izin verilir.
- 113.** Bu alanda oluşacak evsel atıksuların havza içerisine deşarjında Kentsel Atıksu Arıtımı Yönetmeliği hükümlerine uyulacaktır.
- 114.** Kartalkaya Baraj Gölü'nü besleyen derelerden su kaynaklarının korunması amacıyla kamu yararı gözetilerek yapılacak uygulamalarda kullanılması gereken geçici haller haricinde kum, çakıl ve benzeri maddelerin alınmasına izin verilmez.
- 115.** Bu alanda moloz ve inşaat yıkıntı atıklarının dökülmesine ve depolanmasına izin verilmez. Bu alanda izin verilen uygulamalar kapsamında yapılan hafriyat, Hafriyat Toprağı, İnşaat ve Yıkıntı Atıklarının Kontrolü Yönetmeliği'ne (RG: 18.03.2004 - 25406) uygun olarak bertaraf edilir.
- 116.** Bu alanda yeni Organize Sanayi Bölgesi kurulmasına Bakanlık uygun görüşü ile izin verilebilir. Mevcut Organize Sanayi Bölgesi atıksularını Su Kirliliği Kontrolü Yönetmeliği Tablo 19 ile verilen deşarj standartlarını sağlayarak havza içine deşarj etmesi şartıyla faaliyetini sürdürebilir.
- 117.** Bu alanda, yanıcı, parlayıcı, patlayıcı kimyasal madde depoları; kimyevi madde depoları; imalatından sanayi atıksuyu kaynaklanan kimyasal madde üretim tesisleri; asit imal ve dolum yerleri; zirai mücadele ilacı imal ve dolum yerleri; pil, batarya, akü imal yerleri; ilaç sentez fabrikaları; hurda kâğıttan kâğıt imal tesisleri; tuz ile metal sertleştirme, metal kaplama, asitle yüzey temizleme, tekstil boyama ve emprime baskı, liftli yıkama-yağlama, ham deri işleme, ağır metal tuzu üretimi, cam yıkama ve yün yıkama fonksiyonlarını gerçekleştiren tesislerin münferiten veya Organize Sanayi Bölgeleri içerisinde kurulmasına izin verilmez.

- 118.** Madde117'de belirtilen faaliyet alanları dışındaki yeni sanayi tesislerine ve mevcut sanayi tesislerinin kapasite artışlarına Bakanlık görüşü ile izin verilebilir.
- 119.** Bu alanda madencilik faaliyetlerine 3213 sayılı Maden Kanunu çerçevesinde Bakanlık'ın uygun görüşü ile izin verilebilir.
- 120.** Bu alanda katı atık depolama sahalarına izin verilmez.
- 121.** Bu alanda Turizm Tesislerine, atıksularını Kentsel Atıksu Arıtımı Yönetmeliği'ne uygun deşarj etmesi şartı ile izin verilir.
- 122.** Bu alanda rüzgar enerji santrali ve güneş enerji santrali kurulmasına izin verilebilir.
- 123.** Bu alanda servis istasyonlarına, akaryakıt istasyonlarına akaryakıt dolum istasyonlarına, LPG/CNG ikmal istasyonlarına LPG/CNG dolum istasyonlarına ve kimyasal madde depolarına atıksuyun ön arıtma işlemine tabi tutularak kollektöre verilmesi koşuluyla izin verilir.
- 124.** Bu alanda yeni karayolu ve demiryolu yapımına ve mevcut yolların genişletilmesine kamu yararı gözetilerek ve ekonomik olarak başka alternatifin olmaması durumunda ve ayrıca yeni karayollarının yapımına karayollarından kaynaklanan kirliliğin içme-kullanma suyu kaynağına ulaşmasını engelleyecek gerekli tedbirlerin alınması şartıyla izin verilebilir. Mevcut yol güzergâhlarında bakım ve onarım çalışmaları, su kalitesini ve miktarını olumsuz etkilemeyecek şekilde yapılabilir. Mevcut karayolu altyapılarının korunması maksadıyla ihtiyaç duyulan istinat duvarı, menfez gibi sanat yapıları yapılabilir.

## **Ek 1 KORUMA ALANLARI HARİTASI**


# KARTALKAYA BARAJ GÖLÜ HAVZASI SU KALİTESİ İZLEME REFERANS NOKTALARI BELİRLEME VE MODELLEME PROJESİ

T.C. Orman ve Su İşleri Bakanlığı  
Su Yönetimi Genel Müdürlüğü



## KORUMA KUŞAKLARI

### Açıklamalar

 Kartalkaya Baraj Gölü Havza Sınırı

#### Kartalkaya Barajı Koruma Alanları

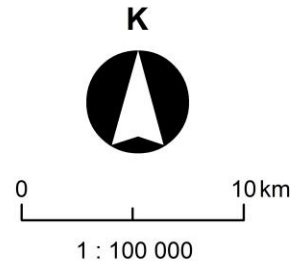
 Mutlak A

 Mutlak B

 Kısa Mesafe

 Orta Mesafe

 Uzun Mesafe



Kaynak: Proje kapsamında ilgili kurumlardan resmi olarak temin edilen veriler kullanılarak üretilmiştir.  
Koordinat Sistemi: WGS 84 UTM 37N

## **Ek 2 KORUMA EYLEM PLANI**







## **Ek 3 DEŐARJ STANDARTLARI**

## KENTSEL ATIKSU ARITIMI YÖNETMELİĞİ DEŞARJ STANDARTLARI

Parametreler	Konsantrasyon ( mg/l)
Nitrifikasyonsuz Biyokimyasal oksijen ihtiyacı (20°C'de BOİ <sub>5</sub> )	25
Kimyasal oksijen ihtiyacı (KOİ)	125
Toplam askıda katı madde (TAKM)	35
Toplam fosfor	2
Toplam azot	15

\* Nüfusu 10.000 ve üzerindeki yerleşim yerleri için uygulanır.