

1 ÇEVRESEL VE SOSYAL YÖNETİM PLANI (ÇSYP)

Bu ÇSYP, kurumsal önlemlerin yanı sıra proje faaliyetlerinden kaynaklanan çevresel ve sosyal riskleri ve etkileri ortadan kaldırmaya, dengelemeye veya azaltmaya yönelik etki azaltma ve izleme önlemlerinden oluşur. ÇSYP ayrıca bu önlemlerin uygulanması için gerekli önlemleri ve eylemleri de içerir. Bununla beraber ÇSYP, potansiyel olumsuz etkilere karşı yapılabilecek müdahaleleri tanımlar; bu müdahalelerin etkili ve zamanında uygulanmasına yönelik gereklilikler belirtilir ve bu gerekliliklerin nasıl yerine getirileceğine ilişkin açıklamaları içerir.

1.1 Etki Azaltma

ÇSYP'de, olası olumsuz çevresel ve sosyal etkilerin kabul edilebilir seviyelere indirilmesini amaçlayan etki azaltma hiyerarşisine uygun olarak alınması gereken önlemler ve eylemler belirlenmiştir. Plan aynı zamanda telafi edici tedbirleri de içermektedir. Özellikle ÇSYP'de:

- Öngörülen tüm olumsuz çevresel ve sosyal etkiler tespit edilmiştir.
- Her bir etki azaltma önleminin, ilgili olduğu faaliyet türü ve hangi koşullar altında gerekli olduğu açıklanmıştır.
- Uygulanabilir olması halinde, bu önlemlerin potansiyel çevresel ve sosyal etkileri tahmin edilmiştir.
- Proje için gerekli olan diğer etki azaltma planları da dikkate alınmış ve bunlarla tutarlı olacak bir metodoloji tasarlanmıştır.

1.2 İzleme

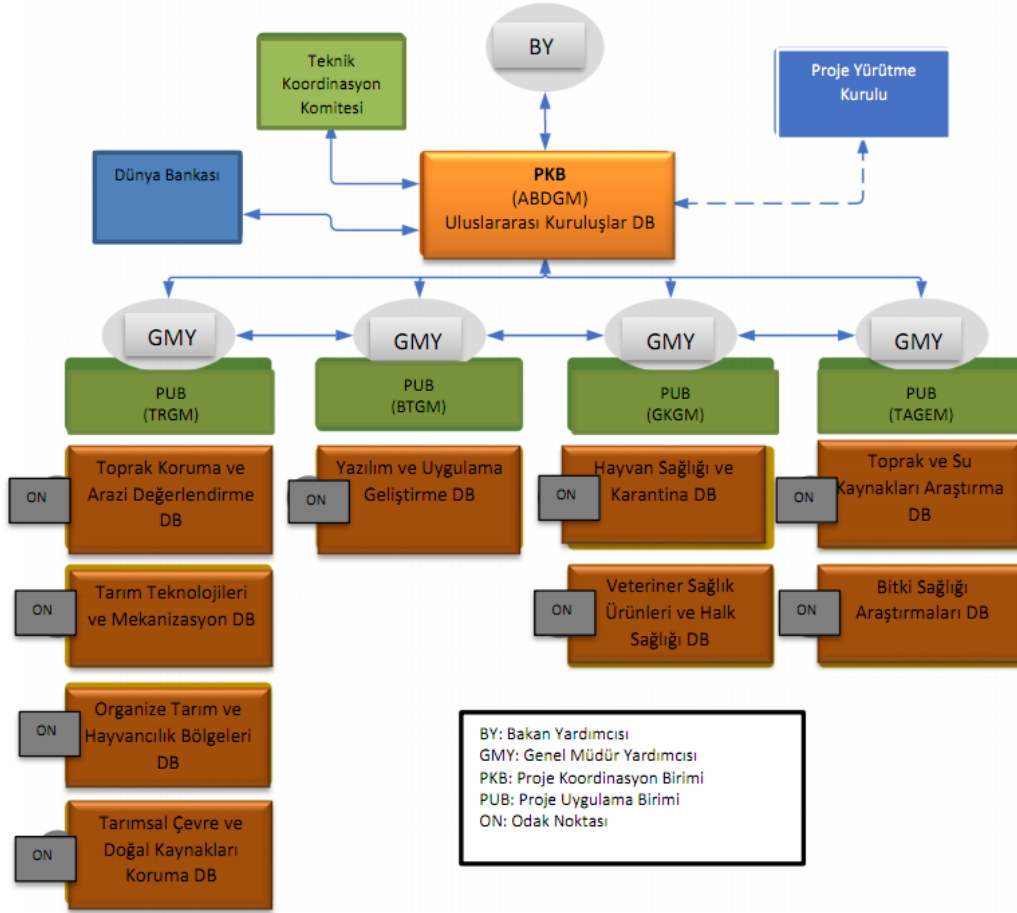
Bu ÇSYP'de izleme hedefleri belirlenmiş ve çevresel ve sosyal değerlendirmede değerlendirilen etkiler ile ÇSYP'deki etki azaltma tedbirleri arasında bağlantılar kurularak gerçekleştirilecek izleme türü tanımlanmıştır. Özellikle ÇSYP'nin izleme bölümü şunları içerir:

- Ölçülebilir parametreler, kullanılacak yöntemler, numune alma yerleri, ölçüm sıklığı, tespit limitleri (varsa) ve düzeltici eylem ihtiyacını gösteren eşikler dahil olmak üzere izleme önlemlerinin spesifik bir açıklaması ve teknik ayrıntıları.
- İzleme ve raporlama prosedürleri.

Proje Sahibi, uygunluğun sağlanmasından birincil sorumluluğa sahiptir. Ayrıca, hem yüklenicinin hem de alt yüklenicilerin ulusal mevzuat ve uluslararası standartlara uymasının yanı sıra kredi verenlerin gerekliliklerini karşılamasını da gerekmektedir.

1.3 Kurumsal Düzenlemeler , Roller ve Sorumluluklar

ÇSYP'nin uygulanmasına ilişkin kurumsal düzenleme Şekil 1'de verilmektedir.



Şekil 1. ÇSYP'nin uygulanmasına ilişkin kurumsal düzenleme

Çevresel ve Sosyal Etki Değerlendirmesi (ÇSED) dokümanının ve ÇSYP'nin (önerilen alt yönetim planları dahil) uygulanmasından sorumlu ana birim, Tarım ve Orman Bakanlığı (TOB)-Tarım Reformu Genel Müdürlüğü (TRGM) altında oluşturulan Proje Uygulama Birimi (PUB)'dir ve TOB'un Avrupa Birliği ve Uluslararası İlişkiler Genel Müdürlüğü altında oluşturulan Proje Koordinasyon Birimi (PKB) tarafından desteklenmektedir. Bu birimlerde, Projenin Çevresel ve Sosyal araçlarının uygulanmasını denetlemek ve izlemek üzere çevresel ve sosyal uzmanlar görev yapmaktadır. TOB ayrıca merkezi düzeyde Ç&S uzmanlarıyla yakın iş birliği içinde çalışmak; ÇSYP, İşgücü Yönetim Planı (İYP) ve Paydaş Katılım Planı (PKP) uygulamalarını koordine etmek ve raporlama uyumluluğunu pekiştirmek üzere il düzeyinde kendi personeli arasından odak noktaları atamıştır.

Bu birimlerin Projenin uygulanmasına ilişkin rol ve sorumlulukları aşağıda açıklanmıştır.

Proje Koordinasyon Birimi (PKB)

- Şikâyet Mekanizmasının (ŞM) etkin bir şekilde uygulanmasını ve uygulanmasını sağlamak ve PUB'larla koordinasyonu sağlamak.
- Projeye özgü ÇSED, ÇSYP ve PKP'nin TUCSAP için hazırlanan belgeler doğrultusunda uygulanmasının sağlanması.

- PUB'larla birlikte çalışarak uygulama raporlarının hazırlanması ve ÇSYP, PKP ve ilgili diğer Çevresel ve Sosyal (Ç&S) araçların uygulanmasına ilişkin düzenli olarak Dünya Bankası'na rapor verilmesi.

Proje Uygulama Birimleri (PUB)

TRGM'ye bağlı PUB, Proje faaliyetlerinin ilgili il müdürlüğü ile koordineli olarak yürütülmesinden sorumlu olacaktır. PUB'lar:

- ÇSED, ÇSYP ve PKP'ye uygunluğun sağlanması,
- İnşaat aşamasında üç ayda bir ve işletme aşamasında altı ayda bir ÇSED, ÇSYP, PKP, İYP ve ŞM'nin uygulanmasına göre PKB'ye rapor vermek,
- Rastlantısal bulgular, İSG kazaları, alınan şikayetler ve istişarelerin kayıtları hakkında PKB'ye rapor vermek,
Aşağıdakiler dahil ancak bunlarla sınırlı olmamak üzere, çevre, etkilenen topluluklar, halk veya işçiler üzerinde önemli olumsuz etkisi olan veya olması muhtemel olan, Proje ile ilgili herhangi bir olay veya kaza durumunda Dünya Bankası derhal bilgilendirilecektir: İnşaat çalışmaları sırasında karşılaşılan olay ve kazalar, çevresel sızıntılar vb. olay veya kazanın meydana gelmesinden 24 saat sonra.
PUB, Kök Neden Analizini, alınan önlemleri ve telafi tedbirlerini içeren bir olay raporunu 15 iş günü içerisinde PKB'ye sunacaktır. PKB, olay raporunu PUB'dan alır almaz derhal Dünya Bankası'na iletacaktır. Kaza ve olayların derhal bildirilmesi, yüklenicinin ÇSYP kapsamına dahil olmaya devam edecektir.
Olay veya kaza, Kök Neden Analizi bulguları, bu soruna çözüm bulmak için alınan veya alınması planlanan düzeltici eylemler veya acil önlemleri gösteren, ödenen tazminat ve herhangi bir yüklenici tarafından (uygun olduğu takdirde denetim danışmanı) sağlanan her türlü bilgi hakkında yeterli ayrıntı sağlanacaktır. Olay raporunun, Dünya Bankası'nın Çevre ve Sosyal Olaylara Müdahale Araç Seti'ne uygun olması sağlanacaktır. Daha sonra Banka'nın talebi doğrultusunda olay veya kazaya ilişkin bir rapor hazırlanacak ve tekrarının önlenmesine yönelik tedbirler önerilecektir.
- ÇSYP, PKP ve sahaya özgü Ç&S dokümanlarının ilgili İl Kuruluşları tarafından uygulanmasının düzenli denetimini gerçekleştirmek,
- Dünya Bankası'na sunulan genel proje denetimi raporlamasının bir parçası olarak performansı, tavsiyeleri ve gerekli diğer eylemleri belgelemek ve
- Saha ziyaretlerinden toplanan veriler aracılığıyla sahalardaki çevresel ve sosyal konulara ilişkin izleme ve denetimleri gerçekleştirmek.

Altyapı ve inşaat işlerinde Ç&S araçlarının uygulanması, İl Teşkilatlarının desteğiyle PUB'lar/PKB'lerin ev sahipliği yaptığı çevresel ve sosyal uzmanların gözetimi altında denetim danışmanları tarafından denetlenecektir.

Denetim Danışmanları

Denetim Danışmanı, PUB ile sözleşme imzalayacak ve inşaat işlerini ve/veya rehabilitasyon çalışmalarını ve ekipmanların kurulumunu bu ÇSYP gerekliliklerine göre denetlemek, aylık ve üç aylık izleme raporları ve uygunsuzluk formları hazırlamak, güncellemek için çevresel ve sosyal kapasiteye sahip olacaktır. Gerekliyorsa ÇSYP'yi hazırlayacak ve yüklenici tarafından hazırlanan izleme raporlarını gözden geçirecektir. Denetim Danışmanı, en az bir Çevre Uzmanı, bir Sosyal Uzman ve bir İş Sağlığı ve Güvenliği Uzmanından oluşacaktır. Gerekliğinde uzman sayısı artırılacak. Denetleme Danışmanı çevresel, sosyal ve İSG ile ilgili riskleri tanımlayacak, yönetecek ve gerektiğinde düzeltici eylemleri başlatacak, uygunsuzlukları içeren aylık ve üç aylık izleme raporlarını hazırlayacak ve İnşaatçının izleme raporlarıyla birlikte PUB'a sunacaktır.

Yüklenici

Yüklenici, ÇSYP'de ele alınan çevresel, sosyal ve İSG ile ilgili konulara ilişkin düzeltici eylemleri içeren aylık ve üç aylık izleme raporlarını hazırlayacak ve Denetim Danışmanı aracılığıyla PUB'a sunacaktır.

1.3.1 İlişkili Tesislere İlişkin Görev ve Sorumluluklar

Proje, Proje tanımında açıklandığı gibi çeşitli ilişkili tesislere sahip olacaktır.

Tarıma Dayalı İhtisas Sera Organize Sanayi Bölgesi (TDİOSB), kamu tüzel kişi/kişileri tarafından kurulan; 4562 sayılı Organize Sanayi Bölgeleri Kanununa dayanmaktadır. Bu Kanuna göre TDİOSB'lerin kuruluş iznini veren asıl kurum TOB'dur. TDİOSB kurulduğu anda tüzel kişilik kazanır ve kendi mali kaynaklarına ve yönetim organına sahiptir. Bu bölgelerdeki sera parsellerinin daha sonra sera ve meyve işleme tesislerinin inşası için özel yatırımcılara satılması beklenmektedir. TOB, çevresel ve sosyal konular da dahil olmak üzere yatırımcının uyması gereken her türlü hükmü satış sözleşmelerine ekleme yetkisine sahiptir. Yatırımcının bu hükümlere uymaması halinde satışı iptal etme yetkisi de bulunmaktadır.

İlişkili tesislere yönelik Ç&S araçlarının kalitesini ve Dünya Bankası Çevresel ve Sosyal Standartlarına (ÇSS) uygunluğunu sağlamak amacıyla TDİOSB, ÇSED dokümanında belirtilen/önerilen yatırımlara ilişkin kural ve prosedürleri izleyecektir. Sırasıyla, TDİOSB bir ilişkili tesis faaliyeti başlattığında veya özel sektörden sera veya meyve işleme tesisinin inşası için bir alt proje teklifi aldığı anda, başlangıç tarama kontrol listesi hazırlayacak, ardından PUB kararına göre kapsam belirleme ve Çevre ve Sosyal araçlar için Teknik Şartname hazırlayacak ve bu, PKB ile danışarak PUB tarafından incelenecek ve kabul edilecektir. Bundan sonra TDİOSB/özel sektör, PUB tarafından daha ayrıntılı olarak incelenmesi ve onaylanması gereken Ç&S dokümanlarının hazırlanması için danışmanlar atanacaktır. Yüklenici firmalarla yapılan sözleşmelerde sahaya özgü dokümanlar yer alacaktır. Uygulama aşamasında TDİOSB ve özel sektör tarafından görevlendirilen denetim danışmanları, uygunluk raporlarının PUB'a da sunulmasını sağlayacaktır. PUB ayrıca verimli bir Çevresel ve Sosyal Çerçeve (ÇSÇ) uygulamasını sağlamak için rastgele saha ziyaretleri gerçekleştirecektir. TDİOSB temsilcileri ÇSÇ temel eğitimine katılmaya davet edilecektir.

1.3.2 Kapasite Geliştirme ve Eğitim

Proje Sahibi, belirlenen çevresel ve sosyal risklerin yanı sıra olumsuz etkileri önlemek, en aza indirmek ve hafifletmek için mevcut önlemlere odaklanacak bir ÇSYP eğitim ve farkındalık programı uygulayacaktır. Proje Sahibi bu eğitimler için bir çalıştay düzenleyecektir.

Dikili TDİOSB projesine yönelik eğitim programı/modülleri, tüm proje katılımcılarının iyi bilgili olmalarını ve rollerini etkili ve sorumlu bir şekilde yerine getirebilecek donanıma sahip olmalarını sağlamak için kapsamlı bir dizi konuyu kapsayacaktır. Müfredat aşağıdaki konuları içerecek ancak bunlarla sınırlı olmayacaktır:

- **ÇSYP'nin Amacı:** ÇSYP'nin proje faaliyetleriyle ilgili rolünü ve önemini anlamak.
- **Yönetim Planı Gereksinimleri ve İzleme Faaliyetleri:** Yönetim planlarında belirtilen gereksinimlere ve bu planlar kapsamında gerçekleştirilecek izleme faaliyetlerine ilişkin detaylar.
- **Çevresel ve Sosyal Duyarlılıklar:** Proje alanı içindeki ve çevresindeki hassas çevresel ve sosyal alıcıların tanınması ve anlaşılması.
- **Potansiyel Risk ve Etkilerin Farkındalığı:** Proje faaliyetleriyle ilişkili olası riskler ve etkiler konusunda farkındalığın artırılması.

- **Şikayet Mekanizması:** Süreç, prosedürler, hizmet standartları, iletişim kanalları ve çalışan hakları dahil olmak üzere proje için geliştirilen şikayet mekanizmasına ilişkin bilgiler.
- **İş Sağlığı ve Güvenliği, İlk Yardım ve Acil Durum Hazırlık:** İşyerinde sağlık ve güvenlik, ilk yardım teknikleri ve acil durumlara hazırlık konularında eğitim.
- **Davranış Kuralları:** Mesleki davranış kurallarına ilişkin talimatlar.
- **Topluluk İletişimi:** Yerel toplulukla etkili iletişim kurma teknikleri ve ilkeleri.
- **Cinsiyete Dayalı Şiddet ve Taciz Konusunda Davranış Kuralları Eğitimi:** Cinsiyete dayalı şiddet, cinsel sömürü ve istismar/cinsel tacizin yönlerini içeren eğitim.
- **Trafik ve Yol Güvenliği İlkeleri:** Özellikle proje alanıyla ilgili trafik ve yol güvenliği ilkelerine ilişkin eğitim.
- **Atık Yönetimi Eğitimi:** Atıkların ayrıştırılması, depolanması ve çevre planlamasına yönelik eğitim.

Bu eğitim programı, tüm proje katılımcılarının en yüksek güvenlik, etik ve çevre yönetimi standartlarına bağlı kalarak projenin başarısına katkıda bulunmaya, iyi hazırlanmalarını sağlayacak şekilde çok çeşitli kritik konuları kapsayacak şekilde tasarlanmıştır.

1.4 Uygulama Takvimi ve Maliyet Tahminleri

Etki azaltma, izleme ve kapasite geliştirmeye ilgili tüm hususlar için ÇSYP şunları sağlar:

- Proje kapsamında uygulanması gereken eylemlerin aşamalarını, genel proje uygulama planlarını ve koordinasyonunu gösteren bir uygulama takvimi.
- Öngörülen mali kaynaklarla birlikte ÇSYP'nin uygulanmasına ilişkin sermaye ve operasyonel harcama tahminleri.

Yukarıda belirtilen ana noktaları kapsayan ÇSYP, arazi hazırlama ve inşaat aşaması için Tablo 1'de, işletme aşaması için ise Tablo 2'de verilmektedir.

Tablo 1. Çevresel ve Sosyal Yönetim ve İzleme Planı – Arazi Hazırlama ve İnşaat Aşaması

Potansiyel Çevresel ve Sosyal Etkiler	Konum	Temel Performans Göstergeleri / Eşik Değerler	Yasal Gereksinimler veya Uygulama Planı	Etki Azaltıcı Önlemler	İzleme Yöntemi	Sorumlu Taraf	İzleme Periyodu	Raporlama Sıklığı	Maliyet
ARAZİ KULLANIMI, TOPRAK VE JEOLJİ									
Bitkisel Toprak Kaybı	Proje alanı ve sondaj yerleri	Bitkisel toprağın ayrı depolanması	Toprak Kirliliğinin Kontrolü ve Noktasal Kaynaklı Kirlenmiş Sahalara Dair Yönetmelik Hafriyat Toprağı, İnşaat ve Yıkıntı Atıklarının Kontrolü Yönetmeliği ÇSS 1	<ul style="list-style-type: none"> İnşaat faaliyetlerinden önce Proje alanı boyunca yerel toprak koşullarına uygun yeterli derinlikte verimli üst toprak sıyırılacaktır. Bitkisel özelliklerini korumak için üst toprak, alt topraktan ayrı olarak belirlenmiş üst toprak depolama alanlarında uygun koşullarda depolanmalıdır. Toprağın sıkışmasını önlemek için toprak ıslakken sıyırma işlemi yapılmamalıdır. Üst toprak depolama alanlarında açık kanallarla drenaj sağlanmalıdır. Üst toprağın depolanması üç aydan uzun sürecekse, organik içeriğin korunması için verimli toprağın üst kısmı geçici olarak ekilmelidir. Uygun türler ve tohum karışım oranları seçilmelidir. Kurumayı veya yabancı türlerin istilasını önlemek için üst toprağa organik veya inorganik malzemeler uygulanmalıdır. Uygun koşullarda depolanan üst toprak, inşaat faaliyetlerinin tamamlanmasından sonra geçici şantiyelerin rehabilitasyonu ve peyzaj çalışmalarında yeniden kullanılmalıdır. Eski haline getirmeden önce üst toprak, 15 cm derinliğe kadar gevşetilmelidir (Sıkıştırılmış, ağır killi topraklar için gevşetme derinliğini 40-50 cm'ye kadar artırılmalıdır). Dikim yapılacak alanlar için üst toprak derinliğinin yan yamaçlara, çalı ekim alanlarına, ağaç köklerine vb. uygun olmasını sağlanmalıdır. Üst toprağın eski haline getirilmesinin ardından doğal eğim ve drenaj koşullarına uygun olarak tesviye işlemi gerçekleştirilmelidir. 	Yerinde gözlemler	Yüklenici/Dikili TDİOSB TRGM Denetim Danışmanı	Günlük Aylık Üç ayda bir	Haftalık Aylık Üç ayda bir	Ek maliyet yok
Toprak erozyonu	Proje alanı	Geçerli standartlara uyulmaması	ÇSS 3 DBG Çevre, Sağlık ve Güvenlik (ÇSG) Yönergeleri Kaynak Verimliliği ve Kirlilik Önleme Planı	<ul style="list-style-type: none"> Arazi hazırlık ve inşaat çalışmalarına başlamadan önce drenaj kanalları, yerleşim yapıları vb. gibi erozyon kontrol tedbirleri uygulanacaktır. Aşırı yağışlı dönemlerde erozyon riskini ortadan kaldırmak amacıyla proje çevresinden ve yamaçlardan gelen sular, geçici kanallar ve toprak setlerle yönlendirilerek yüzeysel akıştan ayrılacaktır. Kazi çalışmalarının tamamlanmasını müteakip menfez çıkışlarında da erozyon kontrolü tedbirleri alınacak ve eğimler iyileştirilecektir. Belirlenen depolama alanlarında depolanan hafriyat malzemesinin etrafına toprak kaybını önlemek için setler kurulacaktır. Sıyırma ve kazi çalışmalarının tamamlanmasının ardından, bozulan tüm alanlar mümkün olan en kısa sürede onarılacaktır. 	Yerinde gözlemler/incelemler	Yüklenici/Dikili TDİOSB TRGM Denetim Danışmanı	Günlük Aylık Üç ayda bir	Haftalık Aylık Üç ayda bir	Ek maliyet yok
Toprak kirlenmesi	Proje alanı ve sondaj yerleri	Sızıntı/dökülme olayı Uygulanabilir standartlara uyulmaması (Toprak Kirliliğinin Kontrolü ve Noktasal Kaynaklı Kirlenmiş Sahalara Dair Yönetmelik sınır değerlerle karşılaştırılması) Toprakla ilgili şikayetlerin sayısı		<ul style="list-style-type: none"> Kirlenmeye neden olacak maddelerin toprağa deşarjı yasaklanacaktır. Her inşaat sahası hizmet dışı bırakıldıktan sonra tüm enkaz ve atıklar temizlenecektir. Çalışanlara dökülme ve sızıntılara ilişkin eğitim verilecektir. Kaza sonucu meydana gelen dökülmeler ve sızıntılar, Acil Durum Hazırlık ve Müdahale Planının uygulanması yoluyla yönetilecektir. Proje faaliyetleri sonucunda oluşacak katı atıklar, tehlikeli atıklar ve atık sular, ilgili yönetim planlarının uygulanması yoluyla daha da yönetilecektir. 	Yerinde gözlemler/inceleme Toprak örnekleme sonuçları	Yüklenici/Dikili TDİOSB TRGM Denetim Danışmanı	Günlük Aylık Üç ayda bir	Haftalık Aylık Üç ayda bir	Toprak analizinde ek maliyet

Potansiyel Çevresel ve Sosyal Etkiler	Konum	Temel Performans Göstergeleri / Eşik Değerler	Yasal Gereksinimler veya Uygulama Planı	Etki Azaltıcı Önlemler	İzleme Yöntemi	Sorumlu Taraf	İzleme Periyodu	Raporlama Sıklığı	Maliyet
		Mevcut durum ölçüm sonuçları							
Depremle İlgili Riskler	Proje alanı	Geçerli standartlara uyulmaması Deprem sonrası hasar durumu	Afet Bölgelerinde Yapılacak Yapılar Hakkında Yönetmelik Türkiye Bina Deprem Yönetmeliği ÇSS 1 ÇSS 2 DBG ÇSG Kılavuzları	<ul style="list-style-type: none"> Proje kapsamında kurulacak tüm mühendislik yapıları depreme dayanıklı tasarım parametre ve kriterleri dikkate alınarak tasarlanacak ve inşa edilecektir. Proje kapsamında inşa edilecek yapılarda 14.07.2007 tarih ve 26582 sayılı Resmi Gazete'de yayımlanan "Afet Bölgelerinde Yapılacak Yapılara İlişkin Yönetmelik" ve "Türkiye Bina Deprem Yönetmeliği" hükümleri uygulanacaktır. 01.01.2019 tarihinde yürürlüğe giren 18.03.2018 tarih ve 30364 sayılı Resmi Gazete'de yayımlanan Yönetim İdaresi hükümlerine titizlikle uyulacaktır. Proje için hazırlanan Acil Durum Hazırlık ve Müdahale Planları deprem durumunda geliştirilecek ve uygulanacaktır. 	Yerinde gözlemler/inceleme İnşaat izinleri ve sertifikaları	Yüklenici/Dikili TDİOSB TRGM Denetim Danışmanı	Haftalık Aylık Üç ayda bir	Aylık Aylık Üç ayda bir	Ek maliyet yok
GÜRÜLTÜ VE TİTREŞİM									
Gürültü seviyelerinde ve titreşimde artış	Proje alanı ve sondaj yerleri Proje alanına yakın yerleşim yerleri ve tesisler	Gürültü ve titreşim olaylarının sayısı Geçerli standartlara uyulmaması Gürültüyle ilgili topluluk şikayetlerinin sayısı	Çevresel Gürültü Kontrolü Yönetmeliği ÇSS 1 ÇSS 3 ÇSS 10 DBG ÇSG Kılavuzları Kaynak Verimliliği ve Kirlilik Önleme Planı Hava Kalitesi ve Gürültü Yönetim Planı	<ul style="list-style-type: none"> Tüm inşaat faaliyetleri Çevresel Gürültü Kontrolü Yönetmeliği ve DBG Genel ÇSG Kılavuzlarında belirtilen gürültü sınır değerlerine uygun olarak gerçekleştirilecektir. Proje için hazırlanan Hava Kalitesi ve Gürültü Yönetim Planları uygulanacak ve öncesinde tüm personele bu yönetim planlarına ilişkin gerekli eğitimler verilecektir. Proje Şikayet Mekanizması uygulanacaktır. Şikayet Mekanizması aracılığıyla gürültüye ilişkin herhangi bir yorum alınması halinde, şikayeti değerlendirin ve gerekiyorsa düzeltici eylemleri planlayın ve uygulayın. Sondaj faaliyetleri sırasında hassas alıcılara yakın çalışmalar yapılırken ihtiyaç duyulması halinde kaya susturucu, ses yalıtımı ve ses bariyerleri gibi ses azaltıcı teknolojiler kullanılacaktır. İnşaat faaliyetleri yalnızca gündüz saatlerinde gerçekleştirilecektir. Makine, ekipman ve araçlarda ses gücü düzeyi daha düşük, sesi azaltılmış modeller tercih edilecek, daha yeni ve elektrikle çalışan modeller kullanılacaktır. İnşaat araçlarının bakımı, üretici tarafından da tavsiye edilen düzenli araç bakım ve onarım programı aracılığıyla düzenli olarak yapılacaktır. İnşaat araçlarına yönelik hız sınırlamaları belirlenecek ve bunlara uyulacaktır. İnşaat araçlarının sürücülerine/operatörlerine ilgili eğitimler verilecek ve sürüş hız limitlerine ilişkin talimatlar verilecektir. İnşaat araçlarının yerleşim yerlerinin içinden geçmesinden mümkün olduğunca kaçınılacaktır. İnşaat alanında beklerken araçların çalışır durumda tutulması yasaktır. Gürültü izlemesi, hem ulusal mevzuata hem de Dünya Bankası standartlarına uygun olarak gürültü ölçümleri yoluyla gerçekleştirilecektir. Proje faaliyetlerinden kaynaklanan gürültüyü azaltmayı amaçlayan saha personeline gerekli çevre eğitimi verilecektir. Gerektiğinde çalışanları makine ve ekipmanların neden olduğu gürültüden korumak için; Çalışmalar "6331 Sayılı İş Sağlığı ve Güvenliği Kanunu" hükümlerine uygun olarak yürütülecek ve özellikle işçilerin sağlık ve güvenlikten kaynaklanabilecek risklerden korunması için gerekli önlemler (kulak koruyucu KKD sağlanması gibi) alınacaktır. Kaygılarını anlamak ve gürültüyle ilgili konularda geri bildirim toplamak amacıyla yerel topluluklarla etkileşim gerçekleştirilecektir. Gürültüyle ilgili endişeleri gidermek ve gürültü azaltım tedbirleri için onay almak üzere düzenleyici makamlarla işbirliği yapılacaktır. 	Yerinde gözlemler/inceleme Gürültü ölçüm cihazları kullanılarak en yakın hassas alıcılarda izleme gerçekleştirilir (en az 48 saat kesintisiz gürültü ölçümü) Şikayet durumunda yapılacak ölçümler Araç ve ekipman bakım kayıtları	Yüklenici/Dikili TDİOSB TRGM Denetim Danışmanı	Haftalık Aylık Üç ayda bir	Aylık Aylık Üç ayda bir	İhmal edilebilir

Potansiyel Çevresel ve Sosyal Etkiler	Konum	Temel Performans Göstergeleri / Eşik Değerler	Yasal Gereksinimler veya Uygulama Planı	Etki Azaltıcı Önlemler	İzleme Yöntemi	Sorumlu Taraf	İzleme Periyodu	Raporlama Sıklığı	Maliyet
				<ul style="list-style-type: none"> İnşaat aşamasında ağır makine kullanımına bağlı olarak oluşabilecek gürültü düzeyleri hakkında toplulukların/yerleşim yerlerinin bilgilendirilmesi sağlanacaktır. Gürültü ve titreşime ilişkin sahaya özel yönetim planı, ulusal mevzuat ve uluslararası standartlara uygun olarak yüklenici tarafından hazırlanacaktır. 					
HAVA KALİTESİ VE SERA GAZI EMİSYONLARI									
Hava Kalitesindeki Düşüş	Proje alanı ve sondaj yerleri Proje alanına yakın yerleşim yerleri ve tesisler	Geçerli standartlara/sınır değerlere uyulmaması Hava kalitesiyle ilgili şikayetlerin sayısı	Hava Kalitesi Değerlendirme ve Yönetimi Yönetmeliği Sanayi Kaynaklı Hava Kirliliğinin Kontrolü Yönetmeliği Egzoz Gazı Emisyonu Kontrolü Yönetmeliği ÇSS 1 ÇSS 3 ÇSS 10 DBG ÇSG Kılavuzları Kaynak Verimliliği ve Kirlilik Önleme Planı Hava Kalitesi ve Gürültü Yönetim Planı	<p>Projenin arazi hazırlık ve inşaat aşamasında toprak sıyırma, arazi tesviye, kuyu açma çalışmalarının hava kalitesi üzerinde yaratacağı etkileri en aza indirmek amacıyla:</p> <ul style="list-style-type: none"> Proje için hazırlanan Hava Kalitesi ve Gürültü Yönetim Planları uygulanacak ve öncesinde tüm personele bu yönetim planlarına ilişkin gerekli eğitimler verilecektir. Egzoz Gazı Emisyonu Kontrolü Yönetmeliği uyarınca; Trafik denetimi yapılan araçlar, egzoz gazı emisyon ölçümleri yapılacak, bakım gerektiren araçlar rutin kontrollerinin ardından bakıma alınacak, diğer araçlar ise bakımları tamamlanana kadar kullanılacaktır. Düşen malzemelerin düşme yüksekliğini sınırlamaya yönelik prosedürler benimsenecektir. Arazöz ile sulama gibi toz bastırma yöntemleri uygulanacaktır; inşaat sahalarında, servis yollarında, taş ocaklarında ve malzeme depolama sahalarında toksik olmayan toz önleyici kimyasalların gerekli olduğunda kullanılması sağlanacaktır. İnşaat atıklarının şantiyede yakılması yasaklanacaktır. Asfaltlanmış veya asfaltsız yol yüzeylerinde, gerektiği yerde ve zamanda tozun en aza indirilmesi için su bastırma, basınçlı dağıtım veya püskürtme sistemleri uygulanacaktır. Malzemelerin yükleme ve boşaltması fırlatılmadan ve saçılmadan gerçekleştirilecektir. Kazılan malzemeler nakliye sırasında naylon branda veya tane büyüklüğü 10 mm'den büyük malzemelerle kaplanır. Gerektiğinde toz emisyonlarının yayılmasını önlemek için malzeme depolama sahalarının etrafına rüzgar kalkanları veya bariyerler yerleştirilir. İnşaat araçlarının yerleşim yerlerinin içinden geçmesinden mümkün olduğunca kaçınılacaktır. İşyeri girişinde makine/kamyonların tekerlek yıkaması yapılacaktır. Çalışanların Trafik Kanununa uygun çalışmaları sağlanacak, yüklemelerin yükleme standartlarına uygun yapılmasına özellikle dikkat edilecektir. Proje Şikayet Mekanizması uygulanacaktır. Şikayet Mekanizması'na toz ve hava kalitesi ile ilgili herhangi bir yorum gelmesi durumunda şikayetler değerlendirilecek ve gerekli düzeltici önleyici tedbirler alınacaktır. Mevcut durum çalışmaları için belirlenen altı noktada Ortam Hava Kalitesi İzleme yapılacaktır. İnşaat ve sondaj faaliyetlerine başlamadan önce belirlenecek uygun noktalarda çöken toz, H₂S, SO_x ve NO_x parametreleri ölçülmelidir. Hava kalitesine ilişkin sahaya özgü yönetim planı, yüklenici tarafından ulusal mevzuat ve uluslararası standartlara uygun olarak hazırlanacaktır. 	Yerinde gözlemler/incelemeler Şikayet halinde yapılacak hava kalitesi ölçümleri (şikayetin konusuna göre en az bir günlük PM ₁₀ , çöken toz, SO _x , NO _x ve H ₂ S ölçümleri) Araç ve ekipman bakım kayıtları	Yüklenici/Dikili TDİOSB TRGM Denetim Danışmanı	Haftalık Aylık Üç ayda bir	Aylık Aylık Üç ayda bir	İhmal edilebilir
Sera Gazı Katkısı	Proje alanı	Geçerli standartlara uyulmaması	ÇSS 1 ÇSS 3 DBG ÇSG Kılavuzları Kaynak Verimliliği ve Kirlilik Önleme Planı	<ul style="list-style-type: none"> İnşaat faaliyetleri uluslararası iyi endüstri uygulamalarına uygun olarak gerçekleştirilecektir. Operatör/sürücülere yönelik uygulamaları kapsayan eğitimler verilecektir. <ul style="list-style-type: none"> Ekipmanın gereksiz boşa kalma süresini azaltmak, Yakıt tüketimini artıran gereksiz operatör hareketlerinden/davranışlarından kaçınmak 	Yerinde gözlemler/incelemeler Verilen eğitimin kayıtları Araç bakım kayıtları	Yüklenici/Dikili TDİOSB TRGM Denetim Danışmanı	Haftalık Aylık Üç ayda bir	Aylık Aylık Üç ayda bir	Ek maliyet yok

Potansiyel Çevresel ve Sosyal Etkiler	Konum	Temel Performans Göstergeleri / Eşik Değerler	Yasal Gereksinimler veya Uygulama Planı	Etki Azaltıcı Önlemler	İzleme Yöntemi	Sorumlu Taraf	İzleme Periyodu	Raporlama Sıklığı	Maliyet
				<p>(örneğin, hidrolik kolların gereksiz yere kaydırılması, aşırı motor gücü kullanılması),</p> <ul style="list-style-type: none"> o Enerji verimliliği ve en iyi uygulamalar konusunda farkındalık yaratmak. ▪ Hız sınırlaması ve yokuş yukarı hareketlerden mümkün olduğunca kaçınılması gibi uygulamalarla inşaat araçlarının yakıt verimliliği optimize edilecektir. ▪ Proje Sahibi, sistematik ekipman incelemesi, potansiyel arızanın tespiti ve yakıt tasarrufu sağlamak için makine/ekipmanın uygun şekilde bakımının yapılmasını sağlayacaktır. ▪ İnşaat makine, ekipman ve araçlarının enerji/yakıt tüketimleri takip edilecektir. 					
SU KAYNAKLARI, SU KALİTESİ VE ATIKSU YÖNETİMİ									
Yerüstü Su Kalitesi Üzerindeki Etkiler	Kaynarca kurutma kanalı	Yerüstü su kalite standartlarına uygunluk (YSKY Ek-5, Tablo-2'de belirtilen parametrelere göre) Atık su toplama sistemi	Lâğım Mecrası İnşası Mümkün Olmayan Yerlerde Yapılacak Çukurlara Ait Yönetmelik Yerüstü Su Kalitesi Yönetmeliği (YSKY) Atık Yönetimi Yönetmeliği ÇSS 1 ÇSS 3 DBG ÇSG Kılavuzları Atık ve Atıksu Yönetim Planı Kaynak Verimliliği ve Kirlilik Önleme Planı	<ul style="list-style-type: none"> ▪ Proje için hazırlanan Atık ve Atıksu, Kaynak Verimliliği ve Kirliliğin Önlenmesi Yönetim Planları uygulamaya konulacak ve öncesinde tüm personele bu yönetim planlarına ilişkin gerekli eğitimler verilecektir. ▪ Arazi hazırlama ve inşaat faaliyetlerinden kaynaklanan atıksular, 19.03.1971 tarih ve 13783 sayılı Resmî Gazete'de yayımlanan "Lâğım Mecrası İnşası Mümkün Olmayan Yerlerde Yapılacak Çukurlara Ait Yönetmelik" uyarınca sızdırmaz fosseptikte biriktirilecektir. Fosseptikler dolduğunda atıksular vidanjörlerle uzaklaştırılacak ve atık su altyapı sistemine sahip belediye ile yapılacak protokol kapsamında periyodik olarak bertarafı sağlanacaktır. ▪ Her türlü atıksu ve atıkların arıtılmadan alıcı ortamlara (toprak ve yüzey suları), drenaj sahalarına, kuru kuyulara veya ayrı yağmursuyu drenaj ve kuşaklama kanallarına deşarjı önleneyecektir. ▪ Stokların su kütlelerinin yakınına ve sel riski olan bölgelere yerleştirilmesinden kaçınılacaktır. ▪ İnce sedimanların su yollarına salınması, su yolu erozyonu ve artan sel riskini azaltmak için yüksek akış olayları ve şiddetli yağışlar sırasında çalışmalardan kaçınılmalıdır. ▪ Su kütlelerinin tortu ile kirlenmesini önlemek için hafriyat işleri ile su yolu arasında sediman bariyerleri sağlanacaktır. ▪ Acil Durum Hazırlık ve Müdahale Planı geliştirilecek ve uygulanacaktır. ▪ Proje çalışma alanı içerisindeki yüzey sularının su kalitesinin izlenmesi amacıyla periyodik olarak yılda en az 2 kez (yağmurlu ve kurak dönemler), arazi hazırlama ve inşaat aşamasında kirlilik kaynaklarının konumu dikkate alınarak su numuneleri alınmalıdır ve numunelerin su kalitesi değerlendirilmesi yapılmalıdır. ▪ Arama ve işletme ruhsat alanlarında sondaj çalışmaları sırasında oluşacak test suları için kil dolgu ve geomembran sağlanarak sızdırmaz acil durum havuzları/test suyu havuzu inşa edilecektir. Test suyunun alıcı ortama /su kütlelerine deşarjı yasaklanmalı ve/veya Su Kirliliği Kontrolü Yönetmeliği kapsamında belirlenen deşarj kriterleri sağlanmalıdır (Tablo 9.5 veya Tablo 19) ve İzmir Çevre, Şehircilik ve İklim Değişikliği İl Müdürlüğü'nün (ÇŞİDİM) iznine uygun şekilde deşarj edilmelidir (reenjeksiyon yapılmasının mümkün olmadığı durumlarda). Ayrıca jeotermal arama ve işletme ruhsatı alanlarında gerçekleştirilecek sondaj faaliyetleri için hazırlanan Proje Tanıtım Dosyalarında belirtilen gerekliliklere uyulması gerekmektedir. ▪ Su ve atıksuya ilişkin sahaya özgü yönetim planı, ulusal mevzuat ve uluslararası standartlara uygun olarak yüklenici tarafından hazırlanacaktır. 	Yerinde gözlemler/incelemeler Atık su oluşum ve bertaraf kayıtları Yüzey suyu analiz sonuçları (Kaynarca Kurutma Kanalında mevcut durumla karşılaştırma yapılarak yılda en az iki kez ölçüm yapılması)	Yüklenici/Dikili TDİOSB TRGM Denetim Danışmanı	Haftalık Aylık Üç ayda bir	Aylık Aylık Üç ayda bir	Yüzey suyu kalitesi analizi kaynaklı ek maliyet
Yüzey Suyu Akışı ve Taşkın Riski Üzerindeki Etkiler	Etki alanı	Sel olayları	ÇSS 1	<ul style="list-style-type: none"> ▪ Tozuma önleyici faaliyetler nedeniyle yüzey akışı veya atık su oluşumu önleneyecektir. 	Yerinde gözlemler/inceleme	Yüklenici/Dikili TDİOSB	Haftalık	Aylık	Ek maliyet yok

Potansiyel Çevresel ve Sosyal Etkiler	Konum	Temel Performans Göstergeleri / Eşik Değerler	Yasal Gereksinimler veya Uygulama Planı	Etki Azaltıcı Önlemler	İzleme Yöntemi	Sorumlu Taraf	İzleme Periyodu	Raporlama Sıklığı	Maliyet
			ÇSS 3 DBG ÇSG Kılavuzları Kaynak Verimliliği ve Kirlilik Önleme Planı	<ul style="list-style-type: none"> Geçirimsiz yüzeylere sahip proje alanından kaynaklanan yüzeysel akışın toplanması ve azaltılması; Drenaj sistemleri, durdurma kanalları ve bunlara ilişkin stratejiler planlanmalı ve uygulanmalıdır. Çatılar ve bitkili hendekler gibi yeşil altyapı dahil edilerek yüzey suyu akışı azaltılmalıdır. 		TRGM Denetim Danışmanı	Aylık Üç ayda bir	Aylık Üç ayda bir	
Yeraltı Suyu ve Jeotermal Kaynak Rezervuarlarına Kalite ve Miktar Açısından Etkiler	Proje alanı ile gözlem ve şahıs kuyuları	Sızıntı/dökülme olayı Gözlem ve şahıs kuyularının yeraltı suyu seviyeleri ve nitelikleri (Yeraltı suyunun kullanım amacına bağlı olarak proje standartları kapsamında sınır değerlere uygunluk)	İnsani Tüketim Amaçlı Sular Hakkında Yönetmelik Yeraltı Sularının Kirliliğe ve Bozulmaya Karşı Korunması Hakkında Yönetmelik Dünya Sağlık Örgütü (DSÖ) kriterleri ÇSS 1 ÇSS 3 DBG ÇSG Kılavuzları Atık ve Atıksu Yönetim Planı Toplum Sağlığı, Güvenliği ve Emniyeti Yönetim Planı Kaynak Verimliliği ve Kirlilik Önleme Planı	<ul style="list-style-type: none"> Akaryakıt, yağ, çimento vb. gibi tehlikeli maddelerin kazara dökülmesi, derhal kontrol altına alınacaktır. İnşaat faaliyetleri, yağlayıcılar, hidrolik sıvılar veya yakıtlar gibi petrol bazlı ürünlerin depolanması, aktarılması veya ekipmanda kullanılması sırasında kazara salınması/sızıntısı potansiyeli oluşturabilir. Dizel yakıt da dahil olmak üzere tüm kimyasal depolama kapları ve tehlikeli sıvı atık varilleri/konteynerleri, inşaat ve arazi hazırlama aşamasında toprak, yüzey suyu ve yeraltı suyu kirlenmesi riskini en aza indirecek şekilde ikincil muhafazalara/damlama tepsilerine yerleştirilmelidir. Dökülme durumunda kullanılmak üzere sahada sızıntı müdahale kitleri bulundurulmalı ve saha personeli bunların kullanımı konusunda eğitilmelidir. Projenin su, atıksu ve kimyasallarla temas eden üniteleri zemin geçirimsizliğini sağlamak amacıyla uygun çimento oranı ve dayanıklılığa sahip beton kullanılarak inşa edilecektir. Böylece Projenin inşaat aşamasında toprağa ve yeraltı suyuna herhangi bir sızıntı meydana gelmeyecektir. Tehlikeli madde içeren konteynerler, dökülme ve sızıntıları önlemek amacıyla kapalı alanlara yerleştirilecektir. Tehlikeli atıklar lisanslı atık taşıma firmaları tarafından taşınacak ve lisanslı tesislerde bertaraf edilecektir. DSİ'den yeraltı suyu kullanım izni alınmadan yer altı suyu kaynakları kullanılmayacaktır. Benzer şekilde açılacak jeotermal kuyular da hazırlanan Proje Tanıtım Dosyalarında ve arama/işletme ruhsatlarında belirtildiği şekilde olacaktır. Açılacak kuyu yerlerinde değişiklik olması durumunda İzmir ÇŞİDİM'den gerekli izinler alınacaktır. Projeye ilgili yeraltı suyu kullanımının akifer üzerindeki bölgesel etkisini görmek için üç ayda bir izleme yapılması tavsiye edilir. 	Yerinde gözlemler/incelemler Yeraltı suyu kalite analizi ve kuyu derinliği ölçümleri (üç ayda bir) Her kuyu için izin	Yüklenici/Dikili TDİOSB TRGM Denetim Danışmanı	Haftalık Aylık Üç ayda bir	Aylık Aylık Üç ayda bir	Gözlem veya şahıs kuyularında yeraltı suyu kalitesi ve miktar analizine ilişkin ek maliyet
KAYNAK VERİMLİLİĞİ VE ATIK YÖNETİMİ									
Malzeme ve Enerji Kullanımı	Proje alanı ve sondaj yerleri	Kaynak ve enerji kullanımında azalma oranı Lisanslı malzeme/taş ocaklarının seçimi	ÇED Yönetmeliği ÇSS 1 ÇSS 2 ÇSS 3 DBG ÇSG Kılavuzları Kaynak Verimliliği ve Kirlilik Önleme Planı	<ul style="list-style-type: none"> Kullanılacak malzeme ve taş ocaklarının "ÇED Olumlu" veya "ÇED Gerekli Değildir" Kararına sahip olması ve ruhsatlı olması şartı aranacaktır. Yüklenici, potansiyel malzeme ve taş ocaklarını kapasitelerini belirleyecek, aynı zamanda Agregatör Yönetim Planı dahilinde sahanın eski haline getirilmesi için önlemler sağlayacak ve planın uygulanmasını denetleyecektir. Enerji verimli araç ve ekipmanlar tercih edilecek ve araçların rölantide çalıştırılması yasaklanacaktır. Planlı bir şekilde gereksiz enerji/yakıt tüketiminin önüne geçilecektir. Atık azaltma hiyerarşisi ve kaynak verimliliği stratejisi doğrultusunda, aşırı malzeme kullanımının önlenmesi amacıyla yeniden kullanım/geri dönüşüm/geri kazanım adımları takip edilecektir. Kullanımdaki dalgalanmaları anlamak için aylık kullanım istatistikleri alınmalı ve dalgalanmaların nedeni analiz edilerek Kaynak Kullanımı İzleme Tablosuna kaydedilmelidir. Kaynak verimliliğine ilişkin sahaya özgü yönetim planı, ulusal mevzuat ve uluslararası standartlara uygun olarak yüklenici tarafından hazırlanacaktır. 	Kaynak Kullanımı İzleme Tablosunun Analizi	Yüklenici/Dikili TDİOSB TRGM Denetim Danışmanı	Haftalık Aylık Üç ayda bir	Aylık Aylık Üç ayda bir	Ek maliyet yok

Potansiyel Çevresel ve Sosyal Etkiler	Konum	Temel Performans Göstergeleri / Eşik Değerler	Yasal Gereksinimler veya Uygulama Planı	Etki Azaltıcı Önlemler	İzleme Yöntemi	Sorumlu Taraf	İzleme Periyodu	Raporlama Sıklığı	Maliyet
Hafriyat fazlası malzemelerin depolanmasından kaynaklanan olası etkiler	Proje alanı ve sondaj yerleri	Hafriyat malzemelerinin yeniden kullanım oranında artış	Hafriyat Toprağı, İnşaat ve Yıkıntı Atıklarının Kontrolü Yönetmeliği ÇSS 1 ÇSS 3 DBG ÇSG Kılavuzları Kaynak Verimliliği ve Kirlilik Önleme Planı	<ul style="list-style-type: none"> Dolgu çalışmalarında üst toprağın ayrılması sağlanarak mümkün olduğu kadar hafriyat malzemesi kullanılacaktır. Dolgu işlemlerinde kullanılmayan hafriyat malzemesi, gerekli izinlerin alındığı ve yeterli kapasitede olan geçici depolama alanlarında depolanacaktır. Hafriyat çalışmaları sırasında hafriyat atıklarının en aza indirilmesi amacıyla yarma ve doldurma programı sürdürülecektir. 	Yerinde gözlemler/incelemeler Hafriyat malzemesi bertarafına ilişkin kayıtlar	Yüklenici/Dikili TDİOSB TRGM Denetim Danışmanı	Günlük Aylık Üç ayda bir	Haftalık Aylık Üç ayda bir	Ek maliyet yok
Tehlikeli ve Tehlikesiz Katı Atık Yönetimi	Proje alanı ve sondaj yerleri	Yeniden kullanılan/geri dönüştürülen/geri kazanılan atıkların üretilen toplam atıklara oranı Atıkların tehlikeli sınıfına ve türüne göre ayrı depolama Toprak kirliliğiyle ilgili olayların sayısı	Atık Yönetimi Yönetmeliği Ambalaj Atıklarının Kontrolü Yönetmeliği Toprak Kirliliğinin Kontrolü ve Noktasal Kaynaklı Kirlenmiş Sahalara Dair Yönetmelik ÇSS 1 ÇSS 2 ÇSS 3 DBG ÇSG Kılavuzları Kaynak Verimliliği ve Kirlilik Önleme Planı Atık ve Atıksu Yönetim Planı	<ul style="list-style-type: none"> Proje faaliyetleri sonucunda ortaya çıkan tüm atıkların yönetiminde atık yönetimi ile ilgili yürürlükteki mevzuat gerekliliklerine uyulacaktır. Atıkların ayrıştırılması (tehlikeli/tehlikesiz, geri dönüştürülebilir/geri dönüştürülemez) ve belirlenen depolama alanlarında geçici olarak depolanması sağlanacaktır. Plastik, metal, cam, kâğıt ve karton, kompozit ve benzeri malzemelerden oluşan ambalaj atıklarının diğer atıklardan ayrı toplanarak Çevre, Şehircilik ve İklim Değişikliği Bakanlığında lisans alan Ambalaj Atığı Toplama, Ayrıştırma ve Geri Kazanım Tesislerine verilmesi gerekmektedir. Atık depolama alanlarının ulusal mevzuat ve uluslararası standartların belirlediği standartlara uygun olmasını sağlamak: <ul style="list-style-type: none"> Yeterli ve uygun depolama alanlarının belirlenmesi ve bu alanlarda konteyner tipleri, etiket ve sınıflandırma gibi koşulların uygun olmasının sağlanması, Toprak ve yeraltı sularının olası kirlenmesine karşı depolama alanlarının zeminlerinde sızdırmazlığın sağlanması, Uçucu atıkların depolanması gereken koşullar altında alanın yeterli şekilde havalandırılması, Sızıntılara karşı uygun drenaj sisteminin kurulması, Atık depolama alanlarına fiziksel erişimin kısıtlanması (kapılar, çitler vb. yoluyla); Depolama alanlarına yalnızca yetkili kişilerin girebilmesinin sağlanması, Depolama alanlarına yetkili personelin adı ve iletişim numarasının yazılı olduğu uyarı levhaları ve panoların yerleştirilmesi, Dökülme, yangın gibi acil durumlara hazırlıklı olmak amacıyla; alanın yakınında emici malzemeler, yangın söndürme ekipmanı vb. hazır bulundurulması, Tehlikeli atık alanlarında periyodik olarak görsel kontroller yapılarak olası dökülme/sızıntıların hızlı bir şekilde tespit edilmesi. Bu amaç için ayrılan alanlar dışında atıkların dışarıya dökülmemesi sağlanacak ve gerekli tüm atık yönetimi eğitimleri ve bu eğitimlerin periyodik olarak tekrarlanması sağlanacaktır. Atık yağlar yalnızca lisanslı nakliye şirketleri tarafından taşınacak ve yalnızca lisanslı geri dönüşüm veya bertaraf tesislerine teslim edilecektir. Sıyrılan üst toprak, sahada genel çöplerden ve organik, sıvı ve kimyasal atıklardan ayrılacak ve belirlenen alanlarda depolanacaktır. Üst toprağın depolanacağı yerin %5'ten fazla eğime sahip olmaması sağlanacaktır. Üst toprak yığınlarının ortalama yüksekliği 1,5 metre olmalıdır. İnşaat atıkları belediyenin izinli hafriyat atığı depolama sahasında lisanslı araçlar tarafından düzenli olarak toplanacaktır. Kirlenmiş arazi veya asbest içeren malzeme bulunmayacaktır. 	Atık geçici depolama alanı da dahil olmak üzere proje alanının yerinde gözlemleri/incelemesi Atık üretimi ve bertaraf kayıtları	Yüklenici/Dikili TDİOSB TRGM Denetim Danışmanı	Günlük Aylık Üç ayda bir	Haftalık Aylık Üç ayda bir	Ek maliyet yok

Potansiyel Çevresel ve Sosyal Etkiler	Konum	Temel Performans Göstergeleri / Eşik Değerler	Yasal Gereksinimler veya Uygulama Planı	Etki Azaltıcı Önlemler	İzleme Yöntemi	Sorumlu Taraf	İzleme Periyodu	Raporlama Sıklığı	Maliyet
				<ul style="list-style-type: none"> Atık pil ve akümülatörler yetkili taşıma firmaları aracılığıyla Belediye sınırları içerisinde bulunan atık pil ve akümülatör bertaraf tesislerine teslim edilecektir. İnşaat faaliyetleri sırasında araçların lastiklerinin değiştirileceği durumlarda; Ömrünü tamamlamış lastikler, lastik dağıtımı ve satışı yapan firmalara, Ömrünü Tamamlamış Lastiklerin Kontrolü Hakkında Yönetmelik uyarınca yetkili taşıma şirketleri aracılığıyla teslim edilecektir. Tıbbi atıklar, revirde özel kaplarda toplanacak ve lisanslı Tıbbi Atık Bertaraf Tesislerine verilecektir. "Tıbbi Atıkların Kontrolü Yönetmeliği" hükümlerine uyulacaktır. Şantiyede hiçbir atık alıcı ortama atılmamalı ve yakılmamalıdır. Bakım ve onarımlar geçirimsiz zeminlerde ikincil muhafaza yapısı/damlama tepsileri ile yapılacaktır. Yüklenici ve alt yüklenicilerin sahaya özgü Atık Yönetim Planı/Kirlilik Önleme Planı olmalı ve ÇSED'de belirtilen önlemler uygulanmalıdır. Jeotermal akışkan ve yeraltı suyu elde edilmesi kapsamındaki faaliyetler sırasında oluşacak sondaj çamurları yeterli kapasiteye sahip sızdırmaz çukurlarda depolanacak ve sondaj işlemi tamamlandıktan sonra tehlike analizi yapılarak analize uygun şekilde bertaraf edilecektir (geri kazanım/geri dönüşüme öncelik verecek şekilde). Ayrıca her bir jeotermal arama ruhsat sahası için ulusal mevzuat gereği hazırlanan Proje Tanıtım Dosyasının gereklilikleri ve taahhütlerine uyulacaktır. 					
Proje alanı çevresindeki atık yönetim tesislerine ilave yük	Etki Alanı ile birlikte proje alanı ve sondaj yerleri	Atık geri dönüşüm/geri kazanım oranında artış	Atık Yönetimi Yönetmeliği ÇSS 1 ÇSS 3 DBG ÇSG Kılavuzları Kaynak Verimliliği ve Kirlilik Önleme Planı Atık ve Atıksu Yönetim Planı	<ul style="list-style-type: none"> Atık yönetimi hiyerarşisi ve iyi uygulamalar doğrultusunda yeniden kullanım ve geri dönüşüm uygulamaları tercih edilecektir. Belediye ve lisanslı geri dönüşüm/bertaraf firmaları ile atık bertaraf anlaşmaları yapılacaktır. 	Atık Kayıtları	Yüklenici/Dikili TDİOSB TRGM Denetim Danışmanı	Günlük Aylık Üç ayda bir	Haftalık Aylık Üç ayda bir	Ek maliyet yok
KÜLTÜREL MİRAS									
Gömülü arkeolojik kalıntılar üzerindeki etkiler (İnşaat aşamasında tesadüfen bulunması durumunda)	Proje alanı ve sondaj yerleri	Rastlantısal buluntu kayıt ve rapor sayısı	Somut Olmayan Kültürel Mirasın Korunmasına İlişkin UNESCO Sözleşmesi ÇSS 1 ÇSS 8	<ul style="list-style-type: none"> İnşaat çalışmaları sırasında herhangi bir tesadüfi bulgu olması durumunda İzmir Müze Müdürlüğü'ne bilgi verilecektir. Dikili TDİOSB Projesi için genel bir Rastlantısal Buluntu Prosedürü geliştirilmiştir ve arazi hazırlama ve inşaat faaliyetleri sırasında tesadüfi bulgu tespit edilmesi durumunda uygulanacaktır. Tüm personele (Yükleniciler ve Alt Yükleniciler dahil) prosedürün uygulanmasına ilişkin eğitim verilecektir. Yükleniciler, saha faaliyetlerine ilişkin prosedürlere uymaktan sorumlu olacaktır. İnşaat işlerinde yer alan tüm Proje çalışanları (taşeronlar dahil), projenin inşaat faaliyetleri sırasında prosedürün uygulanmasına ilişkin olarak bilgilendirilecektir. Yükleniciler ve Dikili TDİOSB, etkilerin önlenmesi amacıyla kültürel miras yönetim planı da hazırlayacaktır. Aktif paydaş katılımı olası somut olmayan kültürel varlıkları belirlemeye devam etmelidir. Tespit edilebilecek her türlü somut olmayan kültürel miras, ESS8 ve UNESCO Somut Olmayan Kültürel Mirasın Korunmasına İlişkin Sözleşme'nin geçerli ilkeleri doğrultusunda değerlendirilecek ve yönetilecektir. 	Yerinde gözlemler/incelemler Rastlantısal Buluntu Prosedürünün Varlığı	Yüklenici/Dikili TDİOSB TRGM Denetim Danışmanı	Aylık Aylık Üç ayda bir	Aylık Aylık Üç ayda bir	Ek maliyet yok

Potansiyel Çevresel ve Sosyal Etkiler	Konum	Temel Performans Göstergeleri / Eşik Değerler	Yasal Gereksinimler veya Uygulama Planı	Etki Azaltıcı Önlemler	İzleme Yöntemi	Sorumlu Taraf	İzleme Periyodu	Raporlama Sıklığı	Maliyet
BIYOLOJİK ÇEVRE									
Yüksek koruma önemine sahip flora ve fauna türleri	Sondaj yerleri	Biyçeşitliliğin tanımlanması	ÇSS 1 ÇSS 6 DBG ÇSG Kılavuzları	<ul style="list-style-type: none"> Proje alanı dışındaki ruhsat alanlarında yapılacak sondaj çalışmaları öncesinde flora ve fauna koşullarının, bu alanlardaki hassas/endemik türlerin varlığının belirlenmesi ve olası etkilerin belirlenmesi esastır. B.Y.P'nin hazırlanmasının gerekliliğine söz konusu çalışmaların tamamlanmasından sonra karar verilmelidir. Diğer yandan, ekolojik çalışmaların sonuçlarına göre, proje alanının ulusal ve uluslararası herhangi bir koruma alanı içerisinde yer almaması ve arazi hazırlık/tesviye çalışmalarının neredeyse tamamlanmış olması, bu durumun sınırlı değerlendirmeye sebep olacağı nedeniyle Biyçeşitlilik Yönetim Planı hazırlanmasına gerek görülmemiştir. Uygun alanlar için sahaya özgü biyçeşitlilik yönetim planı, yüklenici tarafından ulusal mevzuat ve uluslararası standartlara uygun olarak hazırlanacaktır. 	Yerinde gözlemler/incelemeler	Yüklenici/Dikili TDİOSB TRGM Denetim Danışmanı	Vejetasyon dönemi bir kez Aylık Üç ayda bir	Anketin sonu Aylık Üç ayda bir	Flora ve fauna uzmanları için ek maliyet.
Yüksek koruma önemine sahip fauna türleri	Proje alanı	<i>Testudo graeca'nın</i> bölgeden uzaklaştırılması	ÇSS 1 ÇSS 6 DBG ÇSG Kılavuzları	<ul style="list-style-type: none"> Projenin doğal yaşam alanlarındaki hava, toprak ve su üzerindeki etkileri önlenecektir. <i>Testudo graeca (IUCN:VU)</i> üzerindeki etkileri en aza indirmek için türler inşaat alanının dışına çıkarılacaktır. Kaplumbağa türü alanın dışına, alandan uzağa bakacak şekilde yerleştirilecektir. 	Yerinde gözlemler/incelemeler	Yüklenici/Dikili TDİOSB TRGM Denetim Danışmanı	Mevsimsel Mevsimsel Mevsimsel	Mevsimsel Mevsimsel Mevsimsel	Ek maliyet yok
İstilacı yabancı türler	Proje alanı	Yabancı istilacı türlerin girişinin önlenmesi	ÇSS 1 ÇSS 6 DBG ÇSG Kılavuzları	<ul style="list-style-type: none"> Sahaya giren araç ve ekipmanlar istilacı yabancı türlere karşı kontrol edilecektir. Tespit edilmesi halinde türün yok edilmesi için Proje standartlarına uygun gerekli tedbirler alınacaktır. Doğal bitki örtüsünü yok edecek ve istilacı yabancı türlerin girişini sağlayacak herbisitlerin kullanılması yerine, mekansal ve zamansal olarak farklı bitki örtüsü yönetimi yöntemleri uygun olarak değerlendirilecektir. Bölgedeki istilacı yabancı türlerin mevcudiyet potansiyeli de izlenecektir. 	Yerinde gözlemler/incelemeler	Yüklenici/Dikili TDİOSB TRGM Denetim Danışmanı	Yıllık Yıllık Yıllık	Yıllık Yıllık Yıllık	Botanik uzmanı için ek maliyet.
SOSYO-EKONOMİK ÇEVRE									
İşgücü akışı	Yerel	Uyumsuzluk ŞM'de görünür kayıt Resmi belgelerin basılı kopyaları	ÇSS 1 ÇSS 2 ÇSS 4 ÇSS 10 DBG ÇSG Kılavuzları	<p>Aşağıdaki etki azaltıcı önlemler, projenin olası olumsuz etkilerini en aza indirmeyi ve yerel halkın katılımını artırmayı amaçlamaktadır;</p> <ul style="list-style-type: none"> Proje yönetimi yerel işgücünü çekmek için teşvik programları oluşturabilir. Örneğin, yerel işçilere eğitim olanakları sağlamak veya uygun istihdam koşulları sunmak düşünülebilir. Belirli alanlarda uzmanlığı olmayan ancak istihdam edilebilecek yerel işçilerle işbirliği araştırılabilir. Bu, uzmanlık gerektirmeyen görevlere odaklanılmasını ve böylece bölge ekonomisinin desteklenmesini içermektedir. Dışarıdan çalışanlar için kalacak yer gibi geçici barınma çözümlerinin barınma sorununu hafifletmesi düşünülebilir. Proje hakkında yerel topluluğa şeffaf ve doğru iletişim kurulması, dış işgücüne ilişkin endişeleri azaltabilir. İhna çabaları yerel halkın projeye karşı olumlu bir bakış açısı geliştirmesine yardımcı olabilir Şikayet Mekanizması ve toplulukla ilişkiler araçlarının etkili bir şekilde uygulanması sağlanmalıdır. 	Gözlem ŞM Günlükleri İstişare çıktıları Resmi yazışmalar Fotoğraflar	Yüklenici / Dikili AGSOİZ PUB PKB Denetim Danışmanı	Aylık Üç ayda bir Üç ayda bir Yılda iki kez	Aylık Üç ayda bir Üç ayda bir Yılda iki kez	Ek maliyet yok
Konut / Konaklama	Bölgesel Yerel Proje alanı	Uyumsuzluk GM'de görünür kayıt	ÇSS 1 ÇSS 5 ÇSS 10 DBG ÇSG Kılavuzları	<p>İnşaat döneminin bundan sonraki uygulamalarında da konut sorunu devam edecektir. Bu önlemler işçilerin barınma zorluklarının aşılmasına yardımcı olabilir:</p> <ul style="list-style-type: none"> Ana yüklenici ve alt yüklenici firmalarla konaklama sorunlarının çözümü için iş birliği yapmak, düzenli iletişim ve iş birliği sağlamak, 	Gözlem ŞM Günlükleri İstişare çıktıları Resmi yazışmalar	Yüklenici / Dikili AGSOİZ PUB PKB Denetim Danışmanı	Aylık Üç ayda bir Üç ayda bir Yılda iki kez	Aylık Üç ayda bir Üç ayda bir Yılda iki kez	Ek maliyet yok

Potansiyel Çevresel ve Sosyal Etkiler	Konum	Temel Performans Göstergeleri / Eşik Değerler	Yasal Gereksinimler veya Uygulama Planı	Etki Azaltıcı Önlemler	İzleme Yöntemi	Sorumlu Taraf	İzleme Periyodu	Raporlama Sıklığı	Maliyet
				<ul style="list-style-type: none"> Konaklama tesislerini kapsamlı bir şekilde değerlendirmek, daha etkili gözetim ve iyileştirme fırsatları sağlamak için denetim alanını genişletmek, İşçilerin barınma ihtiyaçlarının karşılanması için yerel konaklama tesisleriyle anlaşmalar yapılması. Bu, işçiler için uygun konaklama seçenekleri sunarken yerel ekonomiyi de destekleyebilir, İnşaat sahasının yakınında geçici konutlar kurmak veya işçilere daha uygun konaklama seçenekleri sunan kira sözleşmeleri düzenlemek, İnşaat firmaları işçi konaklama konusunda şeffaf ve adil politikalar benimsemelidir. Bu, işçilerin barınma konusundaki beklentilerinin karşılanması açısından çok önemlidir. Konaklama için yerel işgücüne odaklanacak teşvik programları oluşturmak, işgücü için yerel kaynakların kullanımını teşvik etmek. 	<p>Fotoğraflar</p> <p>Tapu, banka hesapları vb. gibi diğer kayıt türleri.</p>				
Trafik / Ulaşım	Yerel Proje alanı	Uyumsuzluk GM'de görünür kayıt Resmi belgelerin basılı kopyaları	<p>ÇSS 1</p> <p>ÇSS 4</p> <p>ÇSS 8</p> <p>ÇSS 10</p> <p>DBG ÇSG Kılavuzları</p>	<p>Bu azaltıcı önlemler, proje sahasındaki trafik sorunlarını azaltmayı, güvenliğini artırmayı ve bakım eksikliklerinden kaynaklanan potansiyel tehlikeleri önlemeyi amaçlamaktadır;</p> <ul style="list-style-type: none"> Trafik yükünü azaltmak ve düzenlemek için inşaat sahası çevresindeki trafik yönetimini iyileştirmek, Sıkışıklığı önlemek için çalışma saatlerini ve yoğun trafik saatlerini düzenlemek, Araç kazasının bakım eksikliklerinden kaynaklandığını dikkate alarak araç ve ekipman bakım standartlarını artırmak, Düzenli bakım programları oluşturmak ve bunlara tutarlı bir şekilde uymak, Başta sürücüler olmak üzere tüm şantiye personeline güvenli sürüş ve bakım uygulamaları konusunda eğitim vermek, Bakım eksikliklerinin potansiyel tehlikelerini vurgulayan farkındalık programları başlatmak, Trafik olaylarını ve bakım koşullarını izlemek için bir sistem kurmak, Potansiyel sorunları önceden tespit etmek için şantiyedeki araç ve ekipmanları düzenli olarak takip etmek, Tüm inşaat faaliyetlerini sağlık ve güvenlik standartlarına uygun hale getirmek, Çalışanlara bu standartlara uyma konusunda sürekli eğitim sağlamak, Trafik yönetimine yönelik ortak çözümler bulmak için belediyeler, trafik yetkilileri ve diğer ilgili kuruluşlarla iş birliği yapmak, Şantiyenin bulunduğu bölgeye ilişkin trafik düzenlemelerini belirlemek ve uygulamak. 	<p>Gözlem</p> <p>ŞM Günlükleri</p> <p>İstişare çıktıları</p> <p>Resmi yazışmalar</p> <p>Fotoğraflar</p>	<p>Yüklenici / Dikili AGSOİZ</p> <p>PUB</p> <p>PKB</p> <p>Denetim Danışmanı</p>	<p>Haftalık</p> <p>Aylık</p> <p>Aylık</p> <p>Üç ayda bir</p>	<p>Aylık</p> <p>Üç ayda bir</p> <p>Üç ayda bir</p> <p>Yılda iki kez</p>	Ek maliyet yok
Toplum servisleri	Bölgesel Yerel	Uyumsuzluk ŞM'de görünür kayıt Resmi belgelerin basılı kopyaları	<p>ÇSS 1</p> <p>ÇSS 4</p> <p>ÇSS 8</p> <p>ÇSS 10</p> <p>DBG ÇSG Kılavuzları</p>	<p>Bu adımlar, inşaat sürecinin kamu hizmetleri üzerindeki etkisini en aza indirecek azaltımlar sağlamayı ve bu dönemde toplumun daha az aksaklık yaşamasına yardımcı olmayı amaçlamaktadır;</p> <ul style="list-style-type: none"> İnşaat sürecinin kamu hizmetleri üzerindeki etkisinin önceden belirlenmesi ve ilgili paydaşlarla (belediyeler, kamu kurumları vb.) düzenli iletişimin sürdürülmesi, İnşaat döneminde olası trafik sorunlarını önlemek için etkili bir trafik ve ulaşım planı geliştirmek, Alternatif ulaşım yollarını değerlendirmek ve yönlendirmek, Kamuoyunu bilgilendirmek ve farkındalık yaratmak için iletişim kampanyaları düzenlemek, İnşaat süreci sırasında beklenmeyen durumları ele almak için acil durum müdahale planları oluşturmak, İnşaat sırasında ortaya çıkabilecek sorunlara hızlı ve etkili bir şekilde müdahale etmek, 	<p>Gözlem</p> <p>ŞM Günlükleri</p> <p>İstişare çıktıları</p> <p>Resmi yazışmalar</p> <p>Fotoğraflar</p>	<p>Yüklenici / Dikili AGSOİZ</p> <p>PUB</p> <p>PKB</p> <p>Denetim Danışmanı</p>	<p>Üç ayda bir</p> <p>Yılda iki kez</p> <p>Yılda iki kez</p> <p>Yıllık</p>	<p>Yılda iki kez</p> <p>Yılda iki kez</p> <p>Yılda iki kez</p> <p>Yıllık</p>	Ek maliyet yok

Potansiyel Çevresel ve Sosyal Etkiler	Konum	Temel Performans Göstergeleri / Eşik Değerler	Yasal Gereksinimler veya Uygulama Planı	Etki Azaltıcı Önlemler	İzleme Yöntemi	Sorumlu Taraf	İzleme Periyodu	Raporlama Sıklığı	Maliyet
				<ul style="list-style-type: none"> İnşaat sürecinde kamu hizmetlerinin sürekliliğini sağlayacak süreçleri iyileştirmek, Gerekirse geçici hizmet noktaları veya alternatif çözümlerle hizmetleri sürdürmek, Geri bildirim toplamak ve önerilen çözümleri değerlendirmek amacıyla topluluk katılımına yönelik mekanizmalar oluşturmak, Toplumun katkısını dikkate almak ve karar alma süreçlerine dahil etmek. 					
Göç ve kültürel çatışma	Yerel	Uyumsuzluk ŞM'de görünür kayıt Resmi belgelerin basılı kopyaları	ÇSS 1 ÇSS 2 ÇSS 4 ÇSS 8 ÇSS 10 DBG ÇSG Kılavuzları	<p>Bu önlemler, inşaat sürecinin mevcut nüfus üzerindeki etkisini en aza indirmek için bir çerçeve sağlar ve toplumun daha az aksama yaşamasına yardımcı olabilir:</p> <ul style="list-style-type: none"> İnşaat alanlarını düzenlemek ve halkın günlük yaşamlarını minimum düzeyde aksatacak şekilde planlama yapmak, İnşaat sürecinin planları ve etkileri hakkında toplumu sürekli bilgilendirmek, İnşaat süreci sırasında yaşanacak olası rahatsızlıkların paydaşlara önceden bildirilmesi, İnşaat süreci boyunca yerel ekonomiyi canlandırmak için yerel işletmeleri ve satıcıları desteklemek, Proje sürecinde yerel işgücünü kullanarak yerel istihdam fırsatları yaratmak, Yerel toplumu inşaat sürecine dahil etmek ve girdilerini toplamak, Sorunları derhal ele almak ve şeffaf bir iletişim politikası izlemek. 	Gözlem ŞM Günlükleri İstişare çıktıları Resmi yazışmalar Fotoğraflar	Yüklenici / Dikili AGSOİZ PUB PKB Denetim Danışmanı	Aylık Üç ayda bir Üç ayda bir Yılda iki kez	Aylık Üç ayda bir Üç ayda bir Yılda iki kez	Ek maliyet yok
Arazi edinimi	Yerel Proje alanı	Uyumsuzluk ŞM'de görünür kayıt Resmi belgelerin basılı kopyaları	ÇSS 1 ÇSS 2 ÇSS 4 ÇSS 5 ÇSS 6 ÇSS 8 ÇSS 10 DBG ÇSG Kılavuzları	<p>Projenin bu aşaması için yeni arazi edinimi planlanmamasına rağmen, beklenen etkiler sonuçta fiziksel ve ekonomik yeniden yerleşimle sonuçlanabilir. Aynı zamanda arazi kullanımından kaynaklanan kayıplar da somut olmayan kültürel mirasa etki edebilmektedir.</p> <p>Bahsedilen etkiler, ekonomik ve fiziksel yeniden yerleşimi gerektirebileceğinden, bu sorunları azaltmak ve yönetmek için öncelikle eylem planları ve yönetim planlarının Yeniden Yerleşim Planı ve Geçim Kaynakları Geri Kazandırma Planı dokümanları formatında hazırlanmasını gerektirir. Benzer şekilde somut olmayan kültürel miras üzerindeki etkiler için de Kültürel Miras Yönetim Planı hazırlanarak uygulamaya konulmalıdır.</p> <p>Bu dokümanlar oluşturulurken ÇSED ve PKP dokümanları ile bunların alt yönetim planlarına uygunluğun sağlanması gerekmektedir. Bu bağlamda ŞM aracılığıyla elde edilecek bulgular sürecin yönetimi açısından önemli olacaktır.</p>	Gözlem ŞM Günlükleri İstişare çıktıları Resmi yazışmalar Fotoğraflar Tapu, banka hesapları vb. gibi diğer kayıt türleri.	Yüklenici / Dikili AGSOİZ PUB PKB Denetim Danışmanı	Aylık Üç ayda bir Üç ayda bir Yılda iki kez	Aylık Üç ayda bir Üç ayda bir Yılda iki kez	Ek maliyet yok
İŞ VE ÇALIŞMA KOŞULLARI									
Çalışma şartları	Yerel	Uyumsuzluk ŞM'de görünür kayıt Resmi belgelerin basılı kopyaları Hedef zaman dilimi içerisinde kapatılan işçi şikayetlerinin sayısı	İş Kanunu (4857 Sayılı) Sendikalar ve Toplu İş Sözleşmesi Kanunu ILO Uluslararası Sözleşmeleri ÇSS 1 ÇSS 2 ÇSS 10 DBG ÇSG Kılavuzları	<ul style="list-style-type: none"> Projenin inşaat yüklenicileri, yüklenici düzeyinde bir İşgücü Yönetim Planı (İYP) hazırlayacak ve TUCSAP İşgücü Yönetim Planındaki ana hükmü içeren Dünya Bankası'nın standart Satın Alma Dokümanlarında belirtilen davranış kuralları kullanacaktır. Yüklenici düzeyindeki İYP aşağıdaki konuları kapsayacak şekilde geliştirilecektir; adil muamele; ayrımcılığın önlenmesi ve işçilere eşit fırsatlar sağlanması; sağlam bir işçi-yönetim ilişkisinin kurulması, sürdürülmesi ve iyileştirilmesi; ulusal iş ve istihdam kanunlarına uygunluk; Davranış Kuralları; zorla çalıştırma ve çocuk işçiliğinin önlenmesi (Dünya Bankası ve Türk mevzuatında tanımlandığı şekliyle); Dünya Bankası gerekliliklerine uygun şekilde göreve başlama eğitiminin verilmesi; İşçilere, ulusal iş kanunu kapsamındaki haklarına ilişkin açık ve anlaşılır, belgelenmiş bilgiler sağlanacaktır; Toplu sözleşmeler, çalışma ilişkisinin başlangıcından itibaren ve maddi değişiklikler meydana geldiğinde çalışma saatleri, ücretler, fazla mesailer, tazminatlar ve 	Gözlem ŞM Günlükleri İstişare çıktıları Resmi yazışmalar Fotoğraflar	Yüklenici / Dikili AGSOİZ PUB PKB Denetim Danışmanı	Aylık Üç ayda bir Üç ayda bir Yılda iki kez	Aylık Üç ayda bir Üç ayda bir Yılda iki kez	Ek maliyet yok

Potansiyel Çevresel ve Sosyal Etkiler	Konum	Temel Performans Göstergeleri / Eşik Değerler	Yasal Gereksinimler veya Uygulama Planı	Etki Azaltıcı Önlemler	İzleme Yöntemi	Sorumlu Taraf	İzleme Periyodu	Raporlama Sıklığı	Maliyet
				<ul style="list-style-type: none"> sosyal haklara ilişkin hakları da dahil olmak üzere, İşçiler, işçi temsilcilerini seçmekten, kendi seçtikleri işçi sendikalarına katılmaktan veya toplu pazarlık yapmaktan caydırılmayacak ve bu tür sendikalara ve toplu pazarlığa katılan veya katılmaya çalışan işçilere karşı ayrımcılık yapmayacak veya misilleme yapmayacaktır, Ayrımcılık yapmama ve fırsat eşitliği ilkelerine önem verilecektir. Bu bağlamda istihdam kararları (yani işe alma ve işe alma, tazminat, ücret ve sosyal haklar, çalışma koşulları ve istihdam şartları, eğitime erişim, işe atama, terfi, iş akdinin feshi veya emeklilik ve disiplin uygulamaları) esas alınmayacaktır. Ücretler, çalışma saatleri ve diğer menfaatler Türk İş Kanunu'na göre olacaktır, Kayıt dışı istihdamın önüne geçilmelidir, İşyerindeki endişeleri dile getirmek için İYP'de tanımlandığı gibi bir ŞGM uygulanacaktır. İşçiler işe alım sırasında ŞGM hakkında bilgilendirilecek ve çalışanlar için kolaylıkla erişilebilir hale getirilecek. Davranış kuralları, yükleniciler ve taşeronlar da dahil olmak üzere Projenin tüm çalışanları tarafından imzalanacaktır. 					
İşgücü	Bölgesel Yerel Proje alanı	Uyumsuzluk ŞM'de görünür kayıt	<p>İş Kanunu (4857 Sayılı)</p> <p>Sendikalar ve Toplu İş Sözleşmesi Kanunu</p> <p>ILO Uluslararası Sözleşmeleri</p> <p>ÇSS 1</p> <p>ÇSS 2</p> <p>ÇSS 10</p> <p>DBG ÇSG Kılavuzları</p>	<ul style="list-style-type: none"> Çocuk işçi çalıştırılması ve zorla çalıştırma önleneyecektir. Bu kapsamda inşaat ve işletme aşamalarında 18 yaşını doldurmuş çocuklar çalıştırılmayacak ve istihdama ilişkin kayıtlar tutulacaktır. İstihdam denetimleri etkin ve sıkı bir şekilde gerçekleştirilecektir. İYP'de belirtildiği gibi 18 yaşını altındaki hiç kimsenin tehlikeli işlere karışmamasını sağlayacak bir yaş doğrulama sistemine sahip olmaları gerekecektir. Sağlık Bakanlığı Genelgesi'nin şantiyelerde alınacak pandemi/salgın tedbirlerine ilişkin hükümlerine uyulacaktır. 	Gözlem ŞM Günlükleri İstişare çıktıları Resmi yazışmalar Fotoğraflar	Yüklenici / Dikili AGSOİZ PUB PKB Denetim Danışmanı	Aylık Üç ayda bir Üç ayda bir Yılda iki kez	Aylık Üç ayda bir Üç ayda bir Yılda iki kez	Ek maliyet yok
Üçüncü Tarafların Çalıştırdığı İşçiler ve Tedarik Zinciri	Yerel Bölgesel	Uyumsuzluk GM'de görünür kayıt Resmi belgelerin basılı kopyaları	<p>İş Kanunu (4857 Sayılı)</p> <p>Sendikalar ve Toplu İş Sözleşmesi Kanunu</p> <p>ILO Uluslararası Sözleşmeleri</p> <p>ÇSS 1</p> <p>ÇSS 2</p> <p>ÇSS 10</p> <p>DBG ÇSG Kılavuzları</p>	<ul style="list-style-type: none"> Dikili TDİOSB, yüklenicilerin katılımından önce bir Yüklenici Yönetim Planı hazırlayacak ve uygulanmasını sağlayacaktır. Yüklenicilerin ve alt yüklenicilerin saygın ve meşru işletmeler olacağı ve çalışma koşullarının gereklilikleriyle tutarlı bir şekilde faaliyet göstermelerine olanak sağlayacak uygun bir Çevresel ve Sosyal Yönetim Sistemine sahip olacakları, Yüklenici ve alt yüklenicilerin performansı, tüm çalışanların insan hakları politikası ve çalışma haklarının gerektiği şekilde uygulanmasını sağlayacak şekilde izlenecek ve sözleşmelerine uyumsuzluk önlemleri dahil edilecektir. <p>Yüklenicilerin ve alt yüklenicilerin çalışanları, Proje için oluşturulacak genel çalışan ŞM'ye erişim sahibi olacaktır.</p>	Gözlem GM Günlükleri İstişare çıktıları Resmi yazışmalar Fotoğraflar	Yüklenici / Dikili AGSOİZ PUB PKB Denetim Danışmanı	Aylık Üç ayda bir Üç ayda bir Yılda iki kez	Aylık Üç ayda bir Üç ayda bir Yılda iki kez	Ek maliyet yok
İŞ SAĞLIĞI VE GÜVENLİĞİ									
Belge, eğitim veya denetim eksikliklerinin olası etkisi	Proje alanı	<ul style="list-style-type: none"> Planlanan Sağlık, Güvenlik, Çevre (HSE) Denetiminin yüzdesi HSE toplantılarına katılım yüzdesi Uyumsuzluk Raporlarının kapatılmasının yüzdesi 	<p>6331 Sayılı İş Sağlığı ve Güvenliği Kanunu</p> <p>ÇSS 2</p> <p>DBG ÇSG Kılavuzları</p> <p>İş Sağlığı ve Güvenliği Yönetim Planı</p>	<ul style="list-style-type: none"> Çevresel ve sosyal eğitimler de dahil olmak üzere temel ve teknik İSG eğitimleri çalışanlar tarafından takip edilerek tamamlanacaktır. Sağlık ve Güvenlik Planları, İSG Risk Değerlendirmeleri ve Acil Durum Müdahale Planları hazırlanacaktır. İSG birimi tarafından aylık ve üç aylık denetimler yapılarak raporlanacaktır. Yerel mevzuatta tanımlandığı şekilde yeterli bir İSG organizasyon yapısı oluşturulacak ve mesai saatleri içerisinde gerekli sayıda İSG görevlisi sahada 	Yerinde görsel gözlemler İç Denetim	Yüklenici/Dikili TDİOSB TRGM Denetim Danışmanı	Haftalık Aylık Üç ayda bir	Haftalık Aylık Üç ayda bir	Ek maliyet yok

Potansiyel Çevresel ve Sosyal Etkiler	Konum	Temel Performans Göstergeleri / Eşik Değerler	Yasal Gereksinimler veya Uygulama Planı	Etki Azaltıcı Önlemler	İzleme Yöntemi	Sorumlu Taraf	İzleme Periyodu	Raporlama Sıklığı	Maliyet
		<ul style="list-style-type: none"> Güvenli gözlemlerin raporlanması Güvenli olmayan gözlemlerin raporlanması Ramak kala olayları raporlama Toolbox'a katılanların yüzdesi Risk Değerlendirmesi uyumluluğunun yüzdesi Yasal Gereksinimlere uygunluk yüzdesi Planlanan denetimlerin sonuçları Eğitim matrisine göre gerçekleştirilen HSE eğitimi Planlanan eğitimlere katılım yüzdesi Bireysel yöneticilerin ve denetçilerin HSE programına katılımı Yüklenicinin HSE programına katılımı 	Acil Durum Hazırlık ve Müdahale Planı	<ul style="list-style-type: none"> görevlendirilecektir. Günlük olarak saha denetlenecek, ilave risklerin görülmesi durumunda ilgili plan ve eğitimler yenilenecektir. Proje inşaatı sırasında 18 yaş altı kişilerin çalıştırılması yasaklanacaktır. İş kazası ve ramak kala olaylarının kayıtları sistematik olarak ve her olaydan sonra tutulacaktır. Olayın tekrarını önleyecek tedbirlerin alınması için kök neden analizi yapılacaktır. İş kazası meydana geldiğinde kaza mahallinde olay tutanağının düzenlenmesi gerekmektedir. İş kazasının meydana geldiği tarihten itibaren üç (3) gün içerisinde yerel mevzuatta belirtilen ilgili resmi makama bildirimde bulunulması gerekmektedir. Kazanın nedenlerini belirlemek için Kök Neden Analizi çalışmaları yapılmalıdır. Sonuç olarak olayın tekrarını önleyecek tedbirlerin alınması gerekmektedir. Kök neden analizi ile tespit edilen hatalı durum ve hatalı davranış giderilene kadar çalışmalara devam edilmesine izin verilmemelidir. İş kazası sonrasında bilgilendirme eğitimi verilmelidir. Kazayı yaşayan çalışanın işyeri hekimi tarafından yeniden muayene edilmesi ve ancak işe uygunluk sağlık raporu alındıktan sonra işe devam etmesi gerekmektedir. İSG birimi, tam zamanlı olarak görev alacak ve projenin uygulanmasını etkin bir şekilde kontrol edecek personel(ler)i (en az bir çevre ve sosyal uzman ve A sınıfı uzmanlık belgesine sahip İSG uzmanı) içerecektir. Saha uygulamalarını takip edecektir. 					
Acil müdahale gerektiren olayların olası etkisi			<p>ÇSS 2</p> <p>ÇSS 4</p> <p>DBG ÇSG Kılavuzları</p> <p>Acil Durum Hazırlık ve Müdahale Planı</p> <p>İşyerlerinde Acil Durumlar Yönetmeliği</p> <p>Binaların Yangından Korunması Hakkında Yönetmelik</p>	<ul style="list-style-type: none"> Kaza, sabotaj, yangın, elektrik çarpması, bulaşıcı hastalık, hidrojen sülfür salınımı, patlama, deprem, su baskını, fırtına ve kimyasal sızıntılara karşı müdahale tedbirlerini kapsayan Acil Müdahale Planı hazırlanacaktır. Acil müdahale eğitimleri verilecek ve tatbikatlar gerçekleştirilecektir. 		Yüklenici/Dikili TDİOSB TRGM Denetim Danışmanı	Aylık Aylık Üç ayda bir	Yıllık Aylık Üç ayda bir	
Kazı çalışmaları sırasında olumsuzlukların olası etkisi			<p>DBG ÇSG Kılavuzları</p> <p>İSG Yönetim Planı</p> <p>Yapı İşlerinde İş Sağlığı ve Güvenliği Yönetmeliği</p>	<ul style="list-style-type: none"> Hafriyat çalışmalarına başlamadan önce çalışma izinleri alınacaktır. Kazı için belirlenen alanlara yalnızca yetkili personelin erişimi sağlanacaktır. Yükleme ve boşaltma işlemleri, operasyonları denetleyen personelin gözetiminde gerçekleştirilecektir. Kazı alanları bariyerlerle çevrilecek, tabelalarla işaretlenecek ve çökmeyi önleyici tedbirler uygulanmadan kazı alanlarına giriş yasaklanacak. Rüzgarlı ve yağışlı havalarda kazı çalışmalarına ara verilecek. 		Yüklenici/Dikili TDİOSB TRGM Denetim Danışmanı	Günlük Aylık Üç ayda bir	Haftalık Aylık Üç ayda bir	
Hafriyat işlerinde kullanılan makinelerden kaynaklanan gürültünün işçiler üzerindeki olası etkisi			<p>ÇSS 2</p> <p>DBG ÇSG Kılavuzları</p> <p>İSG Yönetim Planı</p> <p>Çalışanların Gürültü ile İlgili Risklerden Korunmalarına Dair Yönetmelik</p>	<ul style="list-style-type: none"> Yüklenici, hafriyat işlerinde kullanılan makinelerin egzozlarının (mümkünse) susturucularla donatılmasını sağlayacaktır. İnşaat araçları ve makinelerinin bakımları iyi yapılacak ve kullanılmadığı zamanlarda boşta bırakılmayacaktır. Yüksek gürültülü alanlarda çalışan işçilere kulak tıkacı sağlanacaktır. 		Yüklenici/Dikili TDİOSB TRGM Denetim Danışmanı	Aylık Aylık Üç ayda bir	Yıllık Aylık Üç ayda bir	
Hafriyat işlerinde kullanılan makinelerden kaynaklanan			ÇSS2	<ul style="list-style-type: none"> İnşaat aşamasında titreşimin kaynağı iş ekipmanlarıdır. Kullanılan ekipmanların tüm vücut 		Yüklenici/Dikili TDİOSB	Aylık	Yıllık	

Potansiyel Çevresel ve Sosyal Etkiler	Konum	Temel Performans Göstergeleri / Eşik Değerler	Yasal Gereksinimler veya Uygulama Planı	Etki Azaltıcı Önlemler	İzleme Yöntemi	Sorumlu Taraf	İzleme Periyodu	Raporlama Sıklığı	Maliyet
titreşimin işçiler üzerindeki olası etkisi			DBG ÇSG Kılavuzları İSG Yönetim Planı Çalışanların Titreşim ile İlgili Risklerden Korunmalarına Dair Yönetmelik	titreşim değerleri ölçülecektir. Ölçülen değerlerin maruz kalma eylem değeri olan 0,5m/s ² 'yi aşması durumunda önleyici tedbirler alınacaktır. Çalışanların titreşimden zarar görmesini önlemek amacıyla iş ekipmanlarının düzenli bakımları yapılacaktır. Ayrıca çalışanların çalışma saatleri de ayarlanacaktır.		TRGM Denetim Danışmanı	Aylık Üç ayda bir	Aylık Üç ayda bir	
Kazıda kullanılan makinelerin devrilmesinden kaynaklanan olası etkiler			ESS 2 ESS 4 DBG ÇSG Kılavuzları İSG Yönetim Planı Yapı İşlerinde İş Sağlığı ve Güvenliği Yönetmeliği	<ul style="list-style-type: none"> Çalışanların makine, ekipman, araç, alet, tehlikeli madde, taşıma cihazı ve diğer üretim araçlarını mevzuata uygun olarak, güvenlik özelliklerini doğru şekilde kullanarak ve bunları keyfi olarak çıkarmaktan veya değiştirmekten kaçınmaları gerekecektir. Çalışanların, işyerindeki makine, ekipman, araç, alet, tesis veya binalarda ciddi ve acil bir sağlık veya güvenlik tehlikesiyle karşılaşmaları veya koruyucu önlemlerde herhangi bir eksiklik tespit etmeleri durumunda derhal işvereni veya temsilcisini bilgilendirmeleri teşvik edilecektir. Yüklenici yeterince yetkin ve güvenilir olmadığı, operasyonla ilgili riskler hakkında bilgilendirilmediği ve düzenli tıbbi muayenelere tabi tutulmadığı sürece hiç kimsenin inşaat makinelerini çalıştırmasına veya kullanmasına izin verilmeyecektir. İş ekipmanlarını kullanmakla görevlendirilen çalışanın G sınıfı sürücü belgesine, psikoteknik rapora, defansif sürüş sertifikasına ve mesleki yeterlilik eğitim belgesine (SRC (Sürücü) sertifikası) sahip olması gerekecektir. operasyonla ilgili riskler hakkında bilgi sahibi olmadığı ve periyodik tıbbi muayenelerden geçmediği sürece hiç kimsenin inşaat makinesini sürmemesini veya kullanmamasını sağlayacaktır. Çalışan büyük tesis makinelerinin arkasında veya asılı yüklerin altında durulmasına asla izin verilmeyecektir. Bireylere, hareketli nesnelere yakın çalışmaktan kaçınmaları ve özellikle bu nesnelere ışıkları veya sesli uyarıları yoksa çevrelerine karşı dikkatli olmaları tavsiye edilecektir. Fabrika araçlarını yönlendirecek bir bayrakçının mevcut olduğundan emin olmak için her zaman bir gereklilik olacaktır. 		Yüklenici/Dikili TDİOSB TRGM Denetim Danışmanı	Günlük Aylık Üç ayda bir	Haftalık Aylık Üç ayda bir	
Makine kullanırken havai elektrik kablolarıyla temasın olası etkisi			ESS2 DBG ÇSG Kılavuzları İSG Yönetim Planı İnşaat İşlerinde İş Sağlığı ve Güvenliği Yönetmeliği	<ul style="list-style-type: none"> Elektrikle çalışma içeren çalışmalara başlamadan önce çalışma izinleri alınacaktır. Çalışma talimatlarına sıkı bir şekilde uyulacaktır. 		Yüklenici/Dikili TDİOSB TRGM Denetim Danışmanı	Günlük Aylık Üç ayda bir	Haftalık Aylık Üç ayda bir	
Yüksekte çalışmanın çalışanlar üzerindeki olası etkisi			ÇSS 2 DBG ÇSG Kılavuzları İSG Yönetim Planı Yapı İşlerinde İş Sağlığı ve Güvenliği Yönetmeliği Kişisel Koruyucu Donanımların İşyerlerinde Kullanılması Hakkında Yönetmelik	<ul style="list-style-type: none"> Mümkünse yüksekte çalışma zorunluluğundan kaçınılmalıdır. Yüksekte çalışmaktan kaçınılamayan durumlarda düşmelerin önlenmesi için toplu tedbirler uygulanacaktır. Örneğin çift korkuluklu veya kenar korumalı iskele gibi ekipmanların kullanılması değerlendirilecektir. Ayrıca düşme sonuçlarını en aza indirmek için güvenlik ağları sağlanacaktır. Yüksekte çalışmaya yönelik özel önlemler alınacaktır. Paraşüt tipi emniyet kemeri olmayan veya cankurtaran halatı olmayan alanlarda çalışan personelin çalışma izinleri onaylanmayacak ve çalışmalarına izin verilmeyecektir. Yüksekte çalışmayı içeren çalışmalara başlamadan önce çalışma izinleri alınacaktır. 		Yüklenici/Dikili TDİOSB TRGM Denetim Danışmanı	Günlük Aylık Üç ayda bir	Haftalık Aylık Üç ayda bir	
Sondaj işlemleri sırasında H ₂ S maruziyetinin olası etkileri			ÇSS 2 DBG ÇSG Kılavuzları İSG Yönetim Planı	<ul style="list-style-type: none"> Tehlikeli hidrojen sülfür seviyelerini izlemek için her kuyu başında sabit H₂S dedektörleri bulunacaktır. Acil Durum Müdahale Planı, hidrojen sülfür salınımına yönelik acil durum prosedürlerini, saha acil durum müdahale ekiplerinin oluşturulmasını ve gaz birikimini 		Yüklenici/Dikili TDİOSB TRGM Denetim Danışmanı	Günlük Aylık Üç ayda bir	Haftalık Aylık Üç ayda bir	

Potansiyel Çevresel ve Sosyal Etkiler	Konum	Temel Performans Göstergeleri / Eşik Değerler	Yasal Gereksinimler veya Uygulama Planı	Etki Azaltıcı Önlemler	İzleme Yöntemi	Sorumlu Taraf	İzleme Periyodu	Raporlama Sıklığı	Maliyet
İnşaat faaliyetlerinden kaynaklanan olası yangınlar			Kişisel Koruyucu Donanımların İşyerlerinde Kullanılması Hakkında Yönetmelik	önlemek için binalarda yeterli havalandırmanın sağlanmasını kapsayacaktır. Hidrojen sülfür gazı kullanımının insan sağlığı ve güvenliği üzerindeki potansiyel etkilerine ilişkin, sıvı ve gaz fazlarındaki kimyasal bileşimini özetleyen bir kapalı alana giriş programının geliştirilmesi ve uygulanması da dahil olmak üzere bir brifing notu paylaşılacaktır. ▪ Kişisel koruyucu ekipman (KKD) sağlanacaktır.					
			ÇSS 2 ÇSS 4 DBG ÇSG Kılavuzları Acil Durum Hazırlık ve Müdahale Planı İşyerlerinde Acil Durumlar Yönetmeliği Binaların Yangından Korunması Hakkında Yönetmelik	▪ Yangın söndürücüler açık havada, geçiş yollarının yakınında, yangın dolaplarının içinde veya yakınında belirgin ve eşit bir şekilde yerleştirilecek ve kolay erişilebilir yerlere yerleştirilecektir. Kapı arkalarına, yangın dolapları dışındaki kapalı dolaplara, duvarlardaki derin girintilere ve ısıtma cihazlarının yakınına yerleştirilmeyecektir. ▪ İş ekipmanının güvenliği, kurulum ve montaj koşullarına bağlı olarak, kurulumdan sonra, ilk kullanımdan önce, büyük bakım ve onarım çalışmalarından sonra ve ekipmanın yeri değiştiğinde yetkili kişiler tarafından periyodik olarak kontrol edilmelidir. ▪ Yangın tehlikesi bulunan alanlarda sigara içmek yasaklanacak. Tüm çalışanlar yangına müdahale prosedürlerine aşina olacaktır.		Yüklenici/Dikili TDİOSB TRGM Denetim Danışmanı	Haftalık Aylık Üç ayda bir	Haftalık Aylık Üç ayda bir	
TOPLUM SAĞLIĞI, EMNİYETİ VE GÜVENLİĞİ									
Fiziksel riskler	Proje alanı Proje alanı çevresinde konut ve ticari alanlar	Şikayet yönetim sistemine kaydedilen yerel topluluklardan gelen topluluk, sağlık, emniyet ve güvenlikle ilgili şikayetlerin sayısı Kaza/olay/ramak kala olay sayısı	Umumi Hıfzıssıhha Kanunu Sağlık ve Güvenlik İşaretleri Yönetmeliği ÇSS 1 ÇSS 3 ÇSS4 DBG ÇSG Kılavuzları Toplum Sağlığı, Güvenliği ve Emniyeti Yönetim Planı	▪ Proje alanı ve risk değerlendirmesi kapsamında belirlenen tüm alanlar tel çitlerle çevrilecek olup, bu alanlara yetkili personel dışında erişim sınırlı olacaktır. ▪ Uygun yerlere uyarı levhaları konulacaktır. Uyarı levhalarının gece ve kötü hava koşullarında görünür olmasına dikkat edilecektir. ▪ Yeterli sayıda uygun yangınla mücadele ekipmanı şantiyelerde her zaman hazır bulundurulacaktır. ▪ Halk sağlığı ve güvenliğini korumaya yönelik önlemlerin uygulanmasını kolaylaştırmak için bir acil durum hazırlık ve müdahale planı geliştirilecek ve uygulanacaktır. Bu plan, farkındalıkları ve bağlılıkları için proje çalışanlarına, yerel sakinlere ve müdahale ekiplerine iletilecektir. ▪ Yangınla ilgili acil durumlarda halkın bölgeden tahliye edilmesi ve güvenliğinin sağlanması için bir dizi önemli adım atılabilir. Öncelikle etkilenen bölgedeki insanların hızlı ve etkili bir şekilde bilgilendirilmesi esastır. Yangınla ilgili tehlikeler hakkında net bilgiler veren ve bölgeden güvenli bir şekilde nasıl çıkılacağına dair talimatlar sağlayan bir acil durum tahliye prosedürü oluşturulmalıdır. Acil müdahale ekipleri, bir yandan yangınla mücadele ederken bir yandan da halkın güvenli bir şekilde tahliyesini sağlayacak koordineli bir plan içerisinde olmalıdır. Bir yangın sırasında belirlenen tahliye yollarının belirlenmesi, halkın bölgeden güvenli bir şekilde ayrılmasını kolaylaştırabilir. Ayrıca acil durumlarda acil toplanma noktaları hakkında toplum bireylerine bilgi verilmesi de büyük önem taşıyor. Etkinliğini artırmak için acil durum tahliye planları sürekli olarak gözden geçirilmeli ve güncellenmelidir. ▪ Şikâyet mekanizmasına ilişkin ayrıntılı bilgilerin yanı sıra şikâyet mekanizması görevlisinin iletişim bilgileri, proje web sitesi ve Muhtarlıklarda dağıtılan bilgi broşürleri gibi çeşitli kanallar aracılığıyla kamuoyunun erişimine sunulacaktır. ▪ Halkın sıcak jeotermal boru hatlarıyla temasını önlemek için yer altı boru hatlarının veya ısı kalkanlarının fizibilitesine ilişkin bir değerlendirme yapılacaktır. ▪ Kuyu sondajı sırasında kullanılacak çamur çukurları, açık göletler ve benzeri tüm kazı alanları uygun	Yerinde görsel gözlemler / saha incelemesi Şikayet kayıtları Kazaların/olayların/kötü kazaların kayıtları	Yüklenici/Dikili TDİOSB TRGM Denetim Danışmanı	Günlük Aylık Üç ayda bir	Haftalık Aylık Üç ayda bir	Ek maliyet yok

Potansiyel Çevresel ve Sosyal Etkiler	Konum	Temel Performans Göstergeleri / Eşik Değerler	Yasal Gereksinimler veya Uygulama Planı	Etki Azaltıcı Önlemler	İzleme Yöntemi	Sorumlu Taraf	İzleme Periyodu	Raporlama Sıklığı	Maliyet
				<p>şekilde çevrelenecek, insan ve hayvanların geçişini önleyecek şekilde kapatılacak ve bu alanlar gece fark edilebilmesi için aydınlatılacak, gerektiğinde.</p> <ul style="list-style-type: none"> Proje Şikayet Mekanizması uygulanacaktır. ŞM tüm konularla ilgili ayrıntılı olarak kamuya duyurulacak ve alınan şikayetlerin mümkün olan en üst düzeyde çözümleneceğine dair garanti verilecektir. Toplum sağlığı, emniyeti ve güvenliğine ilişkin sahaya özel yönetim planı, ulusal mevzuat ve uluslararası standartlara uygun olarak yüklenici tarafından hazırlanacaktır. 					
Jeotermal Gazlara Maruz Kalma (H ₂ S)	Proje alanı Proje alanı çevresinde konut ve ticari alanlar	Şikayet yönetim sistemine kaydedilen yerel topluluklardan gelen toplum sağlığı, güvenliği ve emniyeti ile ilgili şikayetlerin sayısı H ₂ S salınımının oluşması (koku olayları)	Umumi Hıfzıssıhha Kanunu Sanayi Kaynaklı Hava Kirliliğinin Kontrolü Yönetmeliği ÇSS 1 ÇSS 3 ÇSS 4 DBG ÇSG Kılavuzları Hava Kalitesi ve Gürültü Yönetim Planı Toplum Sağlığı, Güvenliği ve Emniyeti Yönetim Planı	<ul style="list-style-type: none"> H₂S dedektörleri konulacaktır, Gerektiğinde yerel toplumun tehlikeler konusunda farkındalığını artırmak amacıyla H₂S bilgilendirme ve eğitim kampanyası programı yürütülecektir. H₂S riski, risk değerlendirme raporunda yer alacak, toplum sağlığı da dahil olmak üzere detaylı olarak değerlendirilecek ve risk değerlendirme çalışmaları sonucunda ortaya çıkan tedbirler uygulamaya konulacaktır. Proje Şikayet Mekanizması uygulanacaktır. ŞM tüm konularla ilgili ayrıntılı olarak kamuya duyurulacak ve alınan şikayetlerin mümkün olan en üst düzeyde çözümleneceğine dair garanti verilecektir. 	Şikayet kayıtları Ölçüm kayıtları	Yüklenici/Dikili TDİOSB TRGM Denetim Danışmanı	Günlük Aylık Üç ayda bir	Haftalık Aylık Üç ayda bir	Ek maliyet yok
Su Kaynakları Üzerindeki Etkiler	Etki alanı	Yüzey suyu kalite standartlarına uygunluk (YSKY Ek-5, Tablo-2'de belirtilen parametrelere göre)	Umumi Hıfzıssıhha Kanunu Lağım Mecrası İnşası Mümkün Olmayan Yerlerde Yapılacak Çukurlara Ait Yönetmelik SKKY YSKY Atık Yönetimi Yönetmeliği ÇSS 1 ÇSS 3 ÇSS 4 DBG ÇSG Kılavuzları Atık ve Atıksu Yönetim Planı Kaynak Verimliliği ve Kirlilik Önleme Planı Toplum Sağlığı, Güvenliği ve Emniyeti Yönetim Planı	<ul style="list-style-type: none"> Dikkatli yer seçimi ve jeotermal akışkanlar için uygun şekilde tasarlanıp kurulan kuyu kaplama sistemleri ile içme suyu kaynağı olarak kullanılabilir daha sığ hidrolojik oluşumların önüne geçilecektir. Yeraltı suyu akiferi bölümü/bölgeleri için uygun kuyu kaplaması ve kuyu kaplama malzemesi seçilecektir. Her türlü atık su ve atıkların arıtılmadan alıcı ortamlara (toprak ve yüzey suları), drenaj sahalarına, kuru kuyulara veya ayrı yağmursuyu drenaj ve müdahale kanallarına deşarjı önlenecektir. Jeotermal akışkanlar ve test suları, ulusal düzenlemelere uygun olarak değerlendirilecek ve bertaraf edilmeden önce denetlenecek ve gerekli izinler alınacaktır. Proje Şikayet Mekanizması uygulanacaktır. ŞM tüm konularla ilgili ayrıntılı olarak kamuya duyurulacak ve alınan şikayetlerin mümkün olan en üst düzeyde çözümleneceğine dair garanti verilecektir. 	Yüzey suyu analiz sonuçları (Kaynarca Kurutma Kanalında mevcut durumla karşılaştırma yapılarak yılda en az iki kez ölçüm yapılması)	Yüklenici/Dikili TDİOSB TRGM Denetim Danışmanı	Günlük Aylık Üç ayda bir	Haftalık Aylık Üç ayda bir	Yüzey suyu kalitesi ölçümlerinde ek maliyet
Trafik Güvenliği	Etki alanı	Trafik kazası ve ceza sayısı Zamanında araç bakımı Trafikle ilgili şikayetlerin sayısı	Karayolu Trafik Kanunu ÇSS 1 ÇSS 3 ÇSS 4 DBG ÇSG Kılavuzları Toplum Sağlığı, Güvenliği ve Emniyeti Yönetim Planı	<ul style="list-style-type: none"> İnşaat aşamasında yoğunlaşması beklenen trafik faaliyetlerinin etkisini en aza indirmek amacıyla çalışma saatleri ulaşımın yoğun saatlerine göre ayarlanacak. Ulaşım güzergahı araştırmaları yapılırken yerleşim yerlerine uzak yollar tercih edilecek, mümkünse yerleşim yerlerini bypass eden alternatif yollar kullanılacaktır. Proje araçlarının belirlenen güzergahlar dışındaki yolları kullanması engellenecektir. Araç sürücülerinin kullandıkları araçlara ilişkin mevzuat ve Proje gerekliliklerine uygun olarak tanımlanan eğitimleri almaları sağlanacaktır. Yerleşim alanları, proje alanı ve benzeri alanlar için hız limitleri belirlenecek, bu limitler tüm sürücü ve 	Görsel gözlemler Trafik kazalarının kayıtları Trafik cezası kayıtları Araç bakım kayıtları Şikayet kayıtları	Yüklenici/Dikili TDİOSB TRGM Denetim Danışmanı	Günlük Aylık Üç ayda bir	Haftalık Aylık Üç ayda bir	Ek maliyet yok

Potansiyel Çevresel ve Sosyal Etkiler	Konum	Temel Performans Göstergeleri / Eşik Değerler	Yasal Gereksinimler veya Uygulama Planı	Etki Azaltıcı Önlemler	İzleme Yöntemi	Sorumlu Taraf	İzleme Periyodu	Raporlama Sıklığı	Maliyet
				<p>operatörlerle paylaşılacak ve hız limitlerine uygunluk düzenli olarak kontrol edilecektir.</p> <ul style="list-style-type: none"> Güzergah üzerindeki yerleşim yerlerinde yaşayanlara ve özellikle hassas gruplara trafik risklerinin ve özellikle iş makinelerinin risklerinin anlatılması amacıyla eğitimler ve trafik bilinçlendirme kampanyaları düzenlenecektir. İş makinelerinin çalışma alanında insanların iş makinelerine yaklaşmasını engellemek amacıyla bayrakçı bulundurulacaktır. Özellikle iş makinelerinin ve ağır tonajlı araçların geçtiği kavşak ve bağlantılarda yol güvenliği artırılacak, gerekli trafik işaretleri yapılacaktır. Herhangi bir kazı çalışması yapılırken kazı alanı sert bariyerler veya uyarı bantları ile çevrilecek ve görünür şekilde uyarı levhaları asılacaktır. Tüm motorlu taşıtların ve iş makinelerinin (iş makinelerinin) bakımlarının düzenli olarak yapılması sağlanacak, iç denetim ve düzenli kontroller sağlanacaktır. Güvensiz olduğu bildirilen tüm araç ve ağır makineler derhal hizmet dışı bırakılacak ve uygun onarım yapılmadan kullanılmayacaktır. Proje trafik yoğunluğundan dolayı yolların zarar görmesi durumunda en kısa sürede yollar iyileştirilecektir. Tehlikeli maddelerin taşınmasında Tehlikeli Maddelerin Karayoluyla Taşınması Hakkında Yönetmelik hükümlerine uyulacaktır. Proje Şikayet Mekanizması uygulanacaktır. ŞM tüm konularla ilgili ayrıntılı olarak kamuya duyurulacak ve alınan şikayetlerin mümkün olan en üst düzeyde çözümleneceğine dair garanti verilecektir. 					
Atık ve Atıksu Yönetimiyle İlişkili Sağlık Riskleri	Etki alanı	<p>Şikayet yönetim sistemine kaydedilen yerel topluluklardan gelen toplum sağlığı, güvenliği ve emniyeti ile ilgili şikayetlerin sayısı</p> <p>Geçerli standartlara uygunsuzlukların sayısı</p> <p>Toprak kirliliğiyle ilgili olayların sayısı</p>	<p>Umumi Hıfzıssıhha Kanunu</p> <p>Lağım Mecrası İnşası Mümkün Olmayan Yerlerde Yapılacak Çukurlara Ait Yönetmelik</p> <p>Atık Yönetimi Yönetmeliği</p> <p>Toprak Kirliliğinin Kontrolü ve Noktasal Kaynaklı Kirlenmiş Sahalara Dair Yönetmelik</p> <p>SKKY</p> <p>ÇSS 1</p> <p>ÇSS 2</p> <p>ÇSS 4</p> <p>DBG ÇSG Kılavuzları</p> <p>Atık ve Atıksu Yönetim Planı</p> <p>Kaynak Verimliliği ve Kirlilik Önleme Planı</p> <p>Toplum Sağlığı, Güvenliği ve Emniyeti Yönetim Planı</p>	<ul style="list-style-type: none"> Arazi hazırlama ve inşaat aşamasında fosseptik tankları yeraltı suyuna ve/veya toprağa sızıntıyı önleyecek şekilde sızdırmaz olarak inşa edilecek ve tankların sızdırmazlık raporu kayıtlarda tutulacaktır. Fosseptikten toprağa ve/veya suya herhangi bir sızıntı ve dökülme fark edilirse bu sızıntı/dökülme derhal temizlenecek ve kirlenen toprak ve/veya su mevzuata uygun olarak bertaraf edilecektir. Büyük miktarda sızıntı/dökülme olması durumunda ilgili yerel yönetime gerekli bildirimler yapılacaktır. Proje kapsamında oluşacak atıklar mevzuat gerekliliklerine uygun olarak insan sağlığına ve çevreye zarar vermeyecek şekilde depolanacaktır. Özellikle tehlikeli atık depolama alanları, sızıntı yoluyla toprağa ve yeraltı sularına kirletici emisyonu önleyecek ve ikincil muhafaza yapıları içerecek şekilde inşa edilecektir. Atıklar mevzuat gerekliliklerine uygun olarak lisanslı firmalar aracılığıyla bertaraf edilecektir. Evsel atıkların toplandığı çöp konteynirlerinin ve kapaklarının kapalı tutulmasına özellikle dikkat edilecektir. Proje Şikayet Mekanizması uygulanacaktır. GRM tüm konularla ilgili ayrıntılı olarak kamuya duyurulacak ve alınan şikayetlerin mümkün olan en üst düzeyde çözümleneceğine dair garanti verilecektir. 	<p>Görsel gözlemler</p> <p>Şikayet kayıtları</p> <p>Atık ve atık su üretimi ve dağıtım kayıtları</p> <p>Yüzey suyu ölçümlerinin analizi</p>	<p>Yüklenici/Dikili TDİOSB</p> <p>TRGM</p> <p>Denetim Danışmanı</p>	<p>Günlük</p> <p>Aylık</p> <p>Üç ayda bir</p>	<p>Haftalık</p> <p>Aylık</p> <p>Üç ayda bir</p>	<p>Yüzey suyu ölçümlerinde ek maliyet</p>
Gürültü ve Hava Kalitesi Yönetimiyle İlişkili Sağlık Riskleri	Proje alanı Proje alanı çevresinde konut ve ticari alanlar	<p>Şikayet yönetim sistemine kaydedilen yerel topluluklardan gelen toplum sağlığı, güvenliği ve emniyeti ile ilgili şikayetlerin sayısı</p>	<p>Umumi Hıfzıssıhha Kanunu</p> <p>Sanayi Kaynaklı Hava Kirliliğinin Kontrolü Yönetmeliği</p>	<p>Gürültü</p> <ul style="list-style-type: none"> Yerleşim yerlerinde inşaat kamyonu, taşıt ve iş makineleri için hız sınırları belirlenecek ve bu sınırlara uyulması sağlanacaktır. 	<p>Görsel gözlemler</p> <p>Araç bakım kayıtları</p> <p>Şikayet kayıtları</p>	<p>Yüklenici/Dikili TDİOSB</p> <p>TRGM</p> <p>Denetim Danışmanı</p>	<p>Günlük</p> <p>Aylık</p> <p>Üç ayda bir</p>	<p>Haftalık</p> <p>Aylık</p> <p>Üç ayda bir</p>	<p>Ek maliyet yok</p>

Potansiyel Çevresel ve Sosyal Etkiler	Konum	Temel Performans Göstergeleri / Eşik Değerler	Yasal Gereksinimler veya Uygulama Planı	Etki Azaltıcı Önlemler	İzleme Yöntemi	Sorumlu Taraf	İzleme Periyodu	Raporlama Sıklığı	Maliyet
		Geçerli standartlara uygunsuzlukların sayısı Gürültü, titreşim ve hava kalitesiyle ilgili olaylar	Egzoz Gazı Emisyon Kontrolü Yönetmeliği Hava Kalitesi Değerlendirmesi ve Yönetimi Yönetmeliği Çevresel Gürültü Kontrolü Yönetmeliği ÇSS 1 ÇSS 2 ÇSS 4 DBG ÇSG Kılavuzları Atık ve Atıksu Yönetim Planı Kaynak Verimliliği ve Kirlilik Önleme Planı Toplum Sağlığı, Güvenliği ve Emniyeti Yönetim Planı	<ul style="list-style-type: none"> Gürültü seviyesi yüksek ekipmanlar yerine daha düşük ses seviyesine sahip ekipmanlar tercih edilecek ve ekipman seçim sürecinde bu kriterler dikkate alınacaktır. Yüksek gürültü seviyesine sahip ekipmanların aynı anda ve mümkünse gece çalıştırılmamasına özellikle dikkat edilecektir. Araçlar, kamyonlar ve ağır iş makineleri kullanılmadığı zamanlarda çalışır durumda bırakılmayacaktır. Proje erişim yollarının hasar görmesi durumunda yollar en kısa sürede onarılacak ve erişim yollarında düzenli bakım yapılacaktır. Gürültü seviyesinin kontrol altında tutulması amacıyla iş ekipmanlarının düzenli bakımları yapılacaktır. Personele gerekli eğitimler verilmektedir (hız limitleri, bakım, araç ve ekipman kullanımı vb.). Gerektiğinde araç ve iş ekipmanlarının egzozlarına susturucu takılacaktır. Çevredeki tesislerden veya bölge sakinlerinden gürültü konusunda şikayet gelmesi durumunda tedbir seviyeleri artırılacak ve uygun yerlerde gürültü ölçümleri gerçekleştirilecek. <p>Hava kalitesi</p> <ul style="list-style-type: none"> Trafik kaynaklarından kaynaklanan tozun önlenmesi için özel olarak erişim yollarının rutin bakımı yapılacak, gerektiğinde yollarda tozun bastırılması amacıyla sulama yapılacaktır. Hafriyat taşıyan kamyonlar aşırı doldurulmayacak, üzerleri branda ile örtülecek ve tozlanmayı önlemek amacıyla malzeme sulanarak nemli tutulacaktır. Tüm araçların (iş makinesi, kamyon vb.) motorları çalışmadığı zamanlarda çalışır durumda bırakılmayacaktır. Emisyonların kontrol altına alınması amacıyla araçların düzenli bakımları yapılacaktır. İnşaat makineleri, inşaat ekipmanları, kamyon ve araçlardan kaynaklanan hava emisyonlarını en aza indirmek için; Sanayi Kaynaklı Hava Kirliliğinin Kontrolü Yönetmeliği, Egzoz Gazı Emisyonu Kontrolü Yönetmeliği ve Hava Kalitesi Değerlendirmesi ve Yönetimi Yönetmeliğinin ilgili hükümlerine uyulacaktır. Proje Şikayet Mekanizması uygulanacaktır. ŞM tüm konularla ilgili ayrıntılı olarak kamuya duyurulacak ve alınan şikayetlerin mümkün olan en üst düzeyde çözümleneceğine dair garanti verilecektir. 	Şikayet durumunda ölçüm sonuçları				
İşçi Akısı	Proje alanı Proje alanı çevresinde konut ve ticari alanlar	Şikayet yönetim sistemine kaydedilen yerel topluluklardan gelen toplum sağlığı, güvenliği ve emniyeti ile ilgili şikayetlerin sayısı Geçerli standartlara uygunsuzlukların sayısı Eğitim katılım oranı	ÇSS 1 ÇSS 2 ÇSS 4 DBG ÇSG Kılavuzları Toplum Sağlığı, Güvenliği ve Emniyeti Yönetim Planı	<ul style="list-style-type: none"> Projede mümkün olduğunca yerel halk istihdam edilecek. Çalışanlara etik kurallar ve proje standartları konusunda eğitim verilecektir. Çalışanlara yerel halkla nasıl konuşulacağı konusunda eğitim verilecek. Çalışanlar bölgesel hassasiyetler ve kültürel dinamikler konusunda bilgilendirilecek. Proje personeline cinsel sömürü ve istismar ve cinsel taciz gibi riskler konusunda eğitimler verilecektir. Proje Şikayet Mekanizması uygulanacaktır. ŞM tüm konularla ilgili ayrıntılı olarak kamuya duyurulacak ve alınan şikayetlerin mümkün olan en üst düzeyde çözümleneceğine dair garanti verilecektir. 	Verilen eğitimin kayıtları Şikayet kayıtları	Yüklenici/Dikili TDİOSB TRGM Denetim Danışmanı	Günlük Aylık Üç ayda bir	Haftalık Aylık Üç ayda bir	Ek maliyet yok
Bulaşıcı hastalık	Proje alanı Proje alanı çevresinde konut ve ticari alanlar	Şikayet yönetim sistemine kaydedilen yerel topluluklardan gelen toplum sağlığı, güvenliği ve emniyeti ile ilgili şikayetlerin sayısı	Umumi Hıfzıssıhha Kanunu ÇSS 1 ÇSS 2 ÇSS 4 DBG ÇSG Kılavuzları	<ul style="list-style-type: none"> Proje için risk değerlendirme çalışmaları bulaşıcı hastalıklar ve Covid-19'u kapsayacaktır. Çalışanlara bulaşıcı hastalıklar ve Covid-19 konusunda düzenli olarak eğitim verilecek; Yasal mevzuatın zorunlu kıldığı sağlık muayeneleri işe girişte yapılacak olup, Proje çalışanlarının sağlık kontrolleri yıllık olarak tekrarlanacaktır. 	Verilen eğitimin kayıtları Şikayet kayıtları	Yüklenici/Dikili TDİOSB TRGM Denetim Danışmanı	Günlük Aylık Üç ayda bir	Haftalık Aylık Üç ayda bir	Ek maliyet yok

Potansiyel Çevresel ve Sosyal Etkiler	Konum	Temel Performans Göstergeleri / Eşik Değerler	Yasal Gereksinimler veya Uygulama Planı	Etki Azaltıcı Önlemler	İzleme Yöntemi	Sorumlu Taraf	İzleme Periyodu	Raporlama Sıklığı	Maliyet
		Bulaşıcı ve bulaşıcı olmayan hastalık ve yaralanmaların sayısı. Eğitim katılım oranı	Toplum Sağlığı, Güvenliği ve Emniyeti Yönetim Planı						

Tablo 2. Çevresel ve Sosyal Yönetim ve İzleme Planı – İşletme Aşaması

Potansiyel Çevresel ve Sosyal Etkiler	Konum	Temel Performans Göstergeleri / Eşik Değerler	Yasal Gereksinimler veya Uygulama Planı	Etki Azaltıcı Önlemler	İzleme Yöntemi	Sorumlu Taraf	İzleme Periyodu	Raporlama Sıklığı	Maliyet
ARAZİ KULLANIMI, TOPRAK VE JEOLJİ									
Toprak kirlenmesi	Proje alanı	Dökülme olayı Geçerli standartlara uyulmaması (Kirlenmiş sahanın analiz sonuçlarının Toprak Kirliliğinin Kontrolü ve Noktasal Kaynaklarla Kirlenen Araziler Hakkında Yönetmelikteki sınır değerlerle karşılaştırılması) Toprakla ilgili şikayetlerin sayısı Temel ölçüm sonuçları	Toprak Kirliliğinin Kontrolü ve Noktasal Kaynaklı Kirlenmiş Sahalara Dair Yönetmelik ÇSS 1 ÇSS 3 DBG ÇSG Kılavuzları	<ul style="list-style-type: none"> Kirlenmeye neden olacak maddelerin toprağa deşarjı yasaklanacaktır. Çalışanlara dökülme ve sızıntılara ilişkin eğitim verilecektir. Kaza sonucu meydana gelen dökülmeler ve sızıntılar, Acil Durum Hazırlık ve Müdahale Planının uygulanması yoluyla yönetilecektir. Proje faaliyetleri sonucunda oluşacak katı atıklar, tehlikeli atıklar ve atıksular, ilgili yönetim planlarının uygulanması yoluyla etkili bir şekilde yönetilecektir. 	Yerinde gözlemler/denetimler Toprak örnekleme sonuçları (kirlenme durumunda)	Dikili TDİOSB TRGM Denetim Danışmanı	Haftalık Yılda iki kez Yılda iki kez	Aylık Yılda iki kez Yılda iki kez	Toprak analizinde ek maliyet
Depremle İlgili Riskler	Proje alanı	Geçerli standartlara uyulmaması Deprem sonrası hasar durumu	Afet Bölgelerinde Yapılacak Yapılara İlişkin Yönetmelik Türkiye Bina Deprem Yönetmeliği ÇSS 1 ÇSS 2 DBG ÇSG Kılavuzları	<ul style="list-style-type: none"> Proje için hazırlanan Acil Durum Hazırlık ve Müdahale Planları deprem durumunda geliştirilecek ve uygulanacaktır. 	Yerinde gözlemler/denetimler İnşaat izinleri ve sertifikaları	Dikili TDİOSB TRGM Denetim Danışmanı	Aylık Yılda iki kez Yılda iki kez	Aylık Yılda iki kez Yılda iki kez	Ek maliyet yok
GÜRÜLTÜ VE TİTREŞİM									
Gürültü seviyelerinde ve titreşimde artış	Proje alanı Proje alanına yakın yerleşim yerleri ve tesisler	Gürültü ve titreşim olaylarının sayısı Geçerli standartlara uyulmaması Gürültüyle ilgili topluluk şikayetlerinin sayısı	Çevresel Gürültü Kontrolü Yönetmeliği ÇSS 1 ÇSS 3 ÇSS 10 DBG ÇSG Kılavuzları	<ul style="list-style-type: none"> Proje Şikayet Mekanizması uygulanacaktır. Şikayet Mekanizması aracılığıyla gürültüye ilişkin herhangi bir yorum alınması halinde, şikayeti değerlendirin ve gerekiyorsa düzeltici eylemleri planlayın ve uygulayın. Makine, ekipman ve araçlarda ses gücü düzeyi daha düşük, sesi azaltılmış modeller tercih edilecek, daha yeni ve elektrikle çalışan modeller kullanılacaktır. Tüm araçlar için hız sınırlamaları belirlenecek ve bunlara uyulacaktır. Araç sürücülerine/operatörlerine ilgili eğitimler verilecek ve sürüş hız limitlerine ilişkin talimatlar verilecektir. Proje sahasında beklerken araçların çalışır durumda tutulması yasaktır. Gürültü izlemesi, hem ulusal mevzuata hem de Dünya Bankası standartlarına uygun olarak gürültü ölçümleri yoluyla gerçekleştirilecektir. Proje faaliyetlerinden kaynaklanan gürültüyü azaltmayı amaçlayan saha personeline gerekli çevre eğitimi verilecektir. Gerektiğinde çalışanları makine ve ekipmanların neden olduğu gürültüden korumak için; Çalışmalar "6331 Sayılı İş Sağlığı ve Güvenliği Kanunu" hükümlerine uygun olarak yürütülecek ve özellikle işçilerin sağlık ve güvenlikten kaynaklanabilecek risklerden korunması için gerekli önlemler (kulak koruyucu KKD sağlanması gibi) alınacaktır. Kaygılarını anlamak ve gürültüyle ilgili konularda geri bildirim toplamak amacıyla yerel topluluklarla etkileşim gerçekleştirilecektir. Gürültüyle ilgili endişeleri gidermek ve gürültü azaltım tedbirleri için onay almak üzere düzenleyici makamlarla işbirliği yapılacaktır. Farkındalığın sağlanması amacıyla tüm personele düzenli eğitim verilecektir. 	Yerinde gözlemler/denetimler Gürültü ölçüm cihazları kullanılarak en yakın hassas alıcılarda izleme gerçekleştirilir (en az 48 saat kesintisiz gürültü ölçümü) Şikayet durumunda yapılacak ölçümler	Dikili TDİOSB TRGM Denetim Danışmanı	Aylık Yılda iki kez Yılda iki kez	Aylık Yılda iki kez Yılda iki kez	İhmal edilebilir
HAVA KALİTESİ VE SERA GAZI EMİSYONLARI									
Hava Kalitesindeki Düşüş	Proje alanı Proje alanına yakın yerleşim	Geçerli standartlara/sınır değerlere uyulmaması Hava kalitesiyle ilgili şikayetlerin sayısı	Hava Kalitesi Değerlendirmesi ve Yönetimi Yönetmeliği	<ul style="list-style-type: none"> Proje Şikayet Mekanizması uygulanmaktadır. Şikayet Mekanizması'na toz ve hava kalitesi ile ilgili herhangi bir yorum gelmesi durumunda şikayetler değerlendirilecek ve gerekli düzeltici önleyici tedbirler alınacaktır. İşletme aşamasında kullanılan araç ve ekipmanların düzenli bakımları yapılacak ve detaylı bakım kayıtları tutulacaktır. 	Yerinde gözlemler/denetimler Şikayet halinde yapılacak hava kalitesi ölçümleri (şikayetin konusuna göre en az bir günlük	Dikili TDİOSB TRGM Denetim Danışmanı	Aylık Yılda iki kez Yılda iki kez	Aylık Yılda iki kez Yılda iki kez	İhmal edilebilir

Potansiyel Çevresel ve Sosyal Etkiler	Konum	Temel Performans Göstergeleri / Eşik Değerler	Yasal Gereksinimler veya Uygulama Planı	Etki Azaltıcı Önlemler	İzleme Yöntemi	Sorumlu Taraf	İzleme Periyodu	Raporlama Sıklığı	Maliyet
	yerleri ve tesisler		Sanayi Kaynaklı Hava Kirliliğinin Kontrolü Yönetmeliği Egzoz Gazı Emisyon Kontrolü ve Benzin ve Motorin Kalite Yönetmeliği ÇSS 1 ÇSS 3 ÇSS 10 DBG ÇSG Kılavuzları	<ul style="list-style-type: none"> Mümkün oldukça, fosil yakıtlara bağımlı olanlar yerine elektrikle çalışan araç ve ekipmanlar kullanılacaktır. İşletme aşamasında, optimum işletme koşulları sağlanarak, arıtma sürecinden kaynaklanan hava kirliliğine katkıda bulunabilecek emisyonların en aza indirilmesine yönelik çalışmalar yapılacaktır. Farkındalığın sağlanması amacıyla tüm personele düzenli eğitim verilecektir. 	PM ₁₀ , çöken toz, SO _x , NO _x ve H ₂ S ölçümleri) Araç bakım kayıtları				
SU KAYNAKLARI, SU KALİTESİ VE ATIKSU YÖNETİMİ									
Yerüstü Suyu Kalitesi Üzerindeki Etkiler	Kaynarca kurutma kanalı	Yüzey suyu kalitesi ve artırılmış atık su standartlarına uygunluk (YSKY Ek-5, Tablo-2'de belirtilen parametrelere göre) Atık su toplama sistemi	SKKY YSKY Atık Yönetimi Yönetmeliği ÇSS 1 ÇSS 3 DBG ÇSG Kılavuzları	<ul style="list-style-type: none"> Her türlü atık su ve atıkların alıcı ortamlara (toprak ve yüzey suları), drenaj sahalarına, kuru kuyulara veya ayrı yağmursuyu drenaj ve müdahale kanallarına deşarjı önlenecektir. Atık su deşarjı için çevre izninin alınması gerekmektedir. Proje kapsamında kurulacak AAT'de atık suların arıtılmasının ardından ulusal mevzuat ve uluslararası standartlarda belirtilen deşarj standartlarına uyulması gerekmektedir. Bu bağlamda periyodik numune alma ve kontroller sağlanmalıdır. Bitki örtüsü, jeotekstil veya istinat duvarlarının kullanılması gibi erozyon kontrol önlemlerinin uygulanması, yüzey suyu kalitesini bozabilecek toprak erozyonu ve çökelmeyi önlemek için uygulanacaktır. Sel sırasında kirlenmelerin suya taşınmasını azaltacak şekilde doğal bir bariyer görevi göreceğ şekilde su kütleleri boyunca bitkisel tampon bölgeler oluşturulmalıdır. Jeotermal akışkanlar kapalı sistemde kullanıldıktan sonra aynı rezervuara tekrar enjekte edilecektir. Hiçbir şekilde yüzey sularına veya toprağa deşarj edilmeyecektir. Reenjeksiyon kuyularında sorun olması durumunda kurulacak acil durum havuzlarında depolanacak ve İzmir ÇŞİDİM'nin izni doğrultusunda SKKY ve DBG ÇSG Kılavuzlarında belirtilen deşarj standartlarını karşılaması durumunda alternatif yöntemler kullanılabilir. Arıtılmış atık suyun yeniden kullanımı konusunda SKKY-Madde 28 gerekliliklerine uyulacaktır. Evsel ve/veya endüstriyel arıtılmış atık sular, Çevre ve Şehircilik Bakanlığı'nın onayı ile Atık Su Arıtma Tesisleri Teknik Prosedürleri Tebliği'nde belirtilen farklı alanlarda döngüsel ekonomi ilkelerine uygun olarak yeniden kullanılabilir. Arıtılmış atık suyun miktarı ve kullanım amacı, ÇŞİDB'nin çevrimiçi platformu olan Entegre Çevre Bilgi Sistemi/Atıksu Bilgi Sistemine girilmelidir. Farkındalığın sağlanması için tüm personele düzenli eğitim verilecektir. 	Yerinde gözlemler/denetimler Atık su üretimi ve bertaraf kayıtları Yüzey suyu analiz sonuçları (Kaynarca Kurutma Kanalında mevcut durumla karşılaştırma yapılarak yılda en az iki kez ölçüm yapılması) AAT'nin deşarj kriterleri	Dikili TDİOSB TRGM Denetim Danışmanı	Aylık Yılda iki kez Yılda iki kez	Üç ayda bir Yılda iki kez Yılda iki kez	Su kalitesi ölçümünde ek maliyet
Yüzey Suyu Akışı ve Taşkın Riski Üzerindeki Etkiler	Etki alanı	Sel olayları	ÇSS 1 ÇSS 3 DBG ÇSG Kılavuzları	<ul style="list-style-type: none"> Geçirimsiz yüzeylere sahip proje alanından kaynaklanan yüzeysel akışın toplanması ve azaltılması; Drenaj sistemleri, durdurma kanalları ve bunlara ilişkin stratejiler planlanmalı ve uygulanmalıdır. Çatılar ve bitkili hendekler gibi yeşil altyapı dahil edilerek yüzey suyu akışı azaltılmalıdır. 	Yerinde gözlemler/denetimler	Dikili TDİOSB TRGM Denetim Danışmanı	Aylık Yılda iki kez Yılda iki kez	Aylık Yılda iki kez Yılda iki kez	İhmal edilebilir
Yeraltı Suyu ve Jeotermal Kaynak Rezervuarlarına Kalite ve Miktar Açısından Etkiler	Proje alanı ve gözlem ve topluluk kuyuları	Dökülme olayı Gözlem ve topluluk kuyularının yeraltı suyu seviyeleri ve nitelikleri (Yeraltı suyunun kullanım amacına bağlı olarak proje standartları kapsamında sınır değerlere uygunluk)	İnsani Tüketim Amaçlı Sular Hakkında Yönetmelik Yeraltı Sularının Kirliliğe ve Bozulmaya Karşı Korunması Hakkında Yönetmelik DSÖ kriterleri ÇSS 1 ÇSS 3 DBG ÇSG Kılavuzları	<ul style="list-style-type: none"> Kırık borular ve diğer hasarlar için onarımların derhal yapılması gerekir. Pompalar ve pompa istasyonlarına yeterli bakım yapılacaktır. Tüm depolama tankları ve variller beton yüzeyler üzerine uygun ikincil muhafaza önlemleriyle yerleştirilecektir. Ek olarak, dökülme kitleri, emici pedler veya malzemelerin yanı sıra emici kumlar da gerektiğinde kimyasal depolama alanlarının yakınında hazır bulundurulacaktır. DSİ'den yeraltı suyu kullanım izni alınmadan yer altı suyu kaynakları kullanılmayacaktır. Jeotermal kuyuların tasarımı, donanımı ve muhafazası, yeraltı sularına herhangi bir sızıntı/kirlenmeyi önlemek amacıyla ulusal ve uluslararası standartlara uygun olarak yapılacaktır. yeraltı sularının jeotermal akışkan ile etkileşiminin izlenmesi için gerekli analizler yapılacak ve gerekli önleyici düzeltici faaliyetler gerçekleştirilecektir. 	Yerinde gözlemler/denetimler Yeraltı suyu kalite analizi ve kuyu derinliği ölçümleri (üç ayda bir) Her kuyu için izin	Dikili TDİOSB TRGM Denetim Danışmanı	Aylık Yılda iki kez Yılda iki kez	Aylık Yılda iki kez Yılda iki kez	Gözlem kuyularında yeraltı suyu kalite ve miktar analizine ilişkin ek maliyet

Potansiyel Çevresel ve Sosyal Etkiler	Konum	Temel Performans Göstergeleri / Eşik Değerler	Yasal Gereksinimler veya Uygulama Planı	Etki Azaltıcı Önlemler	İzleme Yöntemi	Sorumlu Taraf	İzleme Periyodu	Raporlama Sıklığı	Maliyet
				<ul style="list-style-type: none"> Jeotermal su, kullanım sonrasında basıncı ve debisi ayarlanarak aynı akifere yeniden enjekte edilecektir. Yeniden enjekte edilen miktar, Entegre Çevre Bilgi Sistemi (ÇŞİDB'nin çevrimiçi platformu) kapsamında Atık Su Bilgi Sistemine aylık olarak girilecektir. Nehir havzası bazlı bir yaklaşımla, alt havzadaki su potansiyeli/bütçesi ve havzanın kullandığı rezervuar üzerindeki baskılar dikkate alınarak, içme suyu temininde yağmur suyunun toplanması ve artırılmış atıksuyun yeniden kullanılması gibi sürdürülebilir yaklaşımlar uygulanacaktır. Projeye ilgili yeraltı suyu kullanımının akifer üzerindeki bölgesel etkisini görmek için üç ayda bir izleme yapılması tavsiye edilir. 					
KAYNAK VE ATIK YÖNETİMİ									
Tehlikeli ve Tehlikesiz Katı Atık Yönetimi	Proje alanı	<p>Geri kazanılan/yeniden kullanılan/geri dönüştürülen atıkların üretilen toplam atığa oranı</p> <p>Atıkların tehlikeli sınıfına ve türüne göre ayrı depolama</p> <p>Toprak kirliliğiyle ilgili olayların sayısı</p>	<p>Atık Yönetimi Yönetmeliği</p> <p>Ambalaj Atıklarının Kontrolü Yönetmeliği</p> <p>Toprak Kirliliğinin Kontrolü ve Noktasal Kaynaklarla Kirlenen Araziler Hakkında Yönetmelik</p> <p>ÇSS 1</p> <p>ÇSS 2</p> <p>ÇSS 3</p> <p>DBG ÇSG Kılavuzları</p>	<ul style="list-style-type: none"> Tüm atıklar, ilgili ulusal mevzuata ve uluslararası standartlara uygun geçici atık depolama alanında depolanacaktır. Tehlikeli ve tehlikesiz atıklar ayrı ayrı, uygun etiketlerle farklı bölmelerde depolanacaktır. Sızdırmaz zemin ve dört tarafı çevrili alan sağlanarak drenaj sistemi ve kör kuyu sağlanacaktır. Dökülme kitleri mevcut olacaktır. Çevre ve Şehircilik Bakanlığı'nın Entegre Çevre Bilgi Sistemi/Atık Yönetimi Uygulaması (Atık Beyan Sistemi) online platformu üzerinden atık kayıtlarının girdisi sağlanacak ve lisanslı geri dönüşüm/geri kazanım/bertaraf tesislerinin seçimi sağlanarak özellikle tehlikeli atık teslimatları MoTAT (Mobil Atık Takip Sistemi) üzerinden gerçekleştirilecektir. Stabilizasyon ve susuzlaştırma sonrasında AAT'ten gelen fazla çamur analiz edilerek Atıkların Düzenli Depolanmasına İlişkin Yönetmelik Ek-2'ye uygunluğu tespit edilecek ve uygun görülmesi halinde geri kazanım seçeneği tercih edilecektir. Üç yıl geçerli Endüstriyel Atık Yönetim Planı hazırlanacak. Tehlikeli Madde ve Atık Zorunlu Sorumluluk Sigortası yapılacaktır. Sıfır Atık Sertifikası alınacaktır. Atık depolama alanının görsel kontrolü ve denetimi düzenli olarak sağlanacaktır. Bakım çalışmaları için kurşunsuz boyalar kullanılacaktır. Endüstriyel simbiyoz ve sıfır atık yaklaşımı benimsenmelidir. Akaryakıt istasyonu alanında gerekli tedbirlerin alınması sağlanacaktır. Atık yönetimi ve sıfır atık yaklaşımı doğrultusunda farkındalık oluşturmak amacıyla tüm personele temel eğitim ve tazeleme kursları verilecektir. 	Yerinde gözlemler/denetimler Atık üretimi ve bertaraf kayıtları	Dikili TDİOSB TRGM Denetim Danışmanı	Aylık Yılda iki kez Yılda iki kez	Aylık Yılda iki kez Yılda iki kez	Ek maliyet yok
Proje alanı çevresindeki atık yönetim tesislerine ilave yük	Proje alanı	Atıkların yeniden kullanımı/geri dönüşümü/geri kazanım oranı	Atık Yönetimi Yönetmeliği ÇSS 1 ÇSS 3 DBG ÇSG Kılavuzları	<ul style="list-style-type: none"> Atık yönetimi hiyerarşisi ve iyi uygulamalar doğrultusunda yeniden kullanım ve geri dönüşüm uygulamaları tercih edilecektir. Belediye ve lisanslı geri dönüşüm/bertaraf firmaları ile atık bertaraf anlaşmaları yapılacaktır. 	Atık Kayıtları	Dikili TDİOSB TRGM Denetim Danışmanı	Aylık Yılda iki kez Yılda iki kez	Aylık Yılda iki kez Yılda iki kez	Ek maliyet yok
KÜLTÜREL MİRAS									
Somut olmayan kültürel miras üzerindeki etkiler	Proje alanı Proje alanı çevresinde konut ve ticari alanlar	Eğitime katılım oranı Paydaş katılım toplantısı sayısı	ÇSS 1 ÇSS 8 ESS10	<ul style="list-style-type: none"> Yükleniciler ve Dikili TDİOSB, işletme aşamasındaki etkileri önlemek amacıyla bir kültürel miras yönetim planı da hazırlayacak. Proje faaliyetleri sırasında aktif paydaş katılımı devam etmeli ve Projenin neden olabileceği hassasiyetler giderilmelidir. Ayrıca Proje personelinin bölgedeki somut olmayan kültürel miras varlıkları ve bunların yerel topluluklar açısından önemi konusunda bilgilendirilmesi gerekmektedir. Bu kültürel değeri korumanın ilk adımı, herhangi bir zarar veya olumsuz etkiden kaçınmak olmalıdır. 	Eğitim kayıtları Paydaş katılım toplantılarının kayıtları	Dikili TDİOSB TRGM Denetim Danışmanı	Aylık Yılda iki kez Yılda iki kez	Aylık Yılda iki kez Yılda iki kez	Ek maliyet yok
BİYOLOJİK ÇEVRE									
İstilacı yabancı türler	Proje alanı	Yabancı istilacı türlerin girişinin ve yayılmasının önlenmesi	ÇSS 6	<ul style="list-style-type: none"> Proje alanı boyunca yabancı türlerin gelişmesini önlemek amacıyla restorasyonda doğal bitkiler kullanılacak ve işletme aşaması boyunca düzenli bakımlara devam edilecektir. 	Yerinde gözlemler/denetimler	Dikili TDİOSB TRGM	Yıllık Yıllık	Yıllık Yıllık	Botanik uzmanı için ek maliyet.

Potansiyel Çevresel ve Sosyal Etkiler	Konum	Temel Performans Göstergeleri / Eşik Değerler	Yasal Gereksinimler veya Uygulama Planı	Etki Azaltıcı Önlemler	İzleme Yöntemi	Sorumlu Taraf	İzleme Periyodu	Raporlama Sıklığı	Maliyet
				<ul style="list-style-type: none"> İstilacı yabancı türlerin transfer edilmesi riskine karşı gerekli tedbirlerin alınması amacıyla periyodik kontroller yapılacak ve tespit edilmesi durumunda istilacı yabancı türlerin yayılmasını önlemek amacıyla Proje standartlarına uygun gerekli tedbirler alınacaktır. 		Denetim Danışmanı	Yıllık	Yıllık	
SOSYO-EKONOMİK ORTAM									
İşgücü akışı	Yerel	Uyumsuzluk ŞM'de görünür kayıt Resmi belgelerin basılı kopyaları	<p>ÇSS 1</p> <p>ÇSS 2</p> <p>ÇSS 4</p> <p>ÇSS 10</p> <p>DBG ÇSG Kılavuzları</p>	<p>Genel olarak TDİOSB içindeki pozitifliği artırmak için aşağıdaki uygulamaların dikkate alınmasını içeren yöntemlerden bazıları şunlardır:</p> <ul style="list-style-type: none"> Güvenilir bir çalışan servis hizmeti ve ulaşım seçenekleri sunmak, Çalışanların geçici/kalıcı barınmasına yönelik tesislerin oluşturulması, Uygun çalışma koşullarının oluşturulması, Kaçak çalışma koşullarını önlemeye yönelik tedbirlerin geliştirilmesi, İSG konularında farkındalığın artırılması, Kadın istihdamını teşvik edecek girişimlerde bulunmak, ŞM ve İYP dahil PKP'nin etkinliği korunmalı ve geliştirilmelidir. 	<p>Gözlem</p> <p>ŞM Günlükleri</p> <p>Danışma çıktıları</p> <p>Resmi yazışmalar</p> <p>Fotoğraflar</p>	<p>Yüklenici / Dikili TDİOSB</p> <p>PUB</p> <p>PKB</p> <p>Denetim Danışmanı</p>	<p>Üç ayda bir</p> <p>Yılda iki kez</p> <p>Yılda iki kez</p> <p>Yıllık</p>	<p>Yılda iki kez</p> <p>Yıllık</p> <p>Yıllık</p> <p>Yıllık</p>	Ek maliyet yok
Konut / Konaklama	Bölgesel Yerel Proje alanı	Uyumsuzluk ŞM'de görünür kayıt	<p>ÇSS 1</p> <p>ÇSS 5</p> <p>ÇSS 10</p> <p>DBG ÇSG Kılavuzları</p>	<p>TDİOSB, konut sorunlarını çözmek için uygun yerleşim alanlarının geliştirilmesine katkıda bulunabilir, trafik yükünü hafifletebilir ve proje personelinin genel refahını artırabilir:</p> <ul style="list-style-type: none"> Proje personelinin bir kısmını barındırabilecek potansiyel konut gelişim yerlerini belirlemek için kapsamlı bir değerlendirme yapma. İş yeri, ulaşım altyapısı ve yerel olanaklara yakınlığı dikkate alma. Konut alanları için gerekli altyapıyı planlamak ve geliştirmek için belediyelerle iş birliği yapma. İş gücü için erişilebilirlik ve kolaylık sağlama. Çalışanlar için uygun ve ekonomik konut seçeneklerinin inşasını kolaylaştırmak için özel geliştiricilerle iş birliği arayışında olma. Konut gelişimi için zonlama ve düzenleyici düşünceleri ele almak için yerel yetkililerle çalışma ve onay sürecini basitleştirme. Yerel toplulukla etkileşime girerek geri bildirim toplama. Planlama sürecinde toplum tercihlerini ve ihtiyaçlarını dikkate alma. Diğer OSB'lerle iş birliği yapma. Oluşturulan araçların halkla ilişkiler, Şikayet Mekanizması ve toplum temsilcileri konusunda etkili uygulanması. <p>İnsan Kaynakları Yönetim Planı ve İYP'ler de dahil olmak üzere projeye özel alt yönetim planlarının uygulanması.</p>	<p>Gözlem</p> <p>ŞM Günlükleri</p> <p>İstişare çıktıları</p> <p>Resmi yazışmalar</p> <p>Fotoğraflar</p> <p>Tapu, banka hesapları vb. gibi diğer kayıt türleri.</p> <p>Yüz yüze görüşmeler (kamuoyu ve kilit bilgi kaynaklarıyla)</p>	<p>Yüklenici / Dikili TDİOSB</p> <p>PUB</p> <p>PKB</p> <p>Denetim Danışmanı</p>	<p>Üç ayda bir</p> <p>Yılda iki kez</p> <p>Yılda iki kez</p> <p>Yıllık</p>	<p>Yılda iki kez</p> <p>Yıllık</p> <p>Yıllık</p> <p>Yıllık</p>	Ek maliyet yok
Trafik / Ulaşım	Yerel Proje alanı	Uyumsuzluk ŞM'de görünür kayıt Resmi belgelerin basılı kopyaları	<p>ÇSS 1</p> <p>ÇSS 4</p> <p>ÇSS 8</p> <p>ÇSS 10</p> <p>DBG ÇSG Kılavuzları</p>	<p>Aşağıdaki maddeler trafik ve ulaşım zorluklarını azaltmayı, güvenliği artırmayı amaçlıyor:</p> <ul style="list-style-type: none"> Sürücülerin deneyim seviyelerini artırmak için eğitim programları düzenleme. Uygun ve güvenilir araçları tercih etme ve düzenli bakımın sağlanması. Araçların belirlenen kapasiteyi aşmadığından emin olmak için ulaşım planlarının gözden geçirilmesi. Yolcu taşıma kapasitesini artırmak için araç sayısının artırılması. Sürücülere trafik kuralları ve güvenli sürüş uygulamaları konusunda düzenli eğitimler sağlama. Takip sistemleri kullanarak sürücülerin hız ve durma koşullarına uyumunu izleme. Servis araçlarının düzenli bakım ve denetimlerinin sağlanması. Bakım programları oluşturma ve bunlara uyma. Personelin uygun olmayan saatlerde taşınmasını engellemek için bir ulaşım programı oluşturma. Acil durumlar dışında gece saatlerinde personel taşımayı kaçınma. Personel alımlarını belirlenmiş ve güvenli duraklarda düzenleme. Taşıma rotalarını tanımlama ve uygun duraklar oluşturma. 	<p>Gözlem</p> <p>ŞM Günlükleri</p> <p>İstişare çıktıları</p> <p>Resmi yazışmalar</p> <p>Fotoğraflar</p>	<p>Yüklenici / Dikili TDİOSB</p> <p>PUB</p> <p>PKB</p> <p>Denetim Danışmanı</p>	<p>Aylık</p> <p>Yılda iki kez</p> <p>Yılda iki kez</p> <p>Yıllık</p>	<p>Üç ayda bir</p> <p>Yıllık</p> <p>Yıllık</p> <p>Yıllık</p>	Ek maliyet yok
Toplum servisleri	Bölgesel Yerel	Uyumsuzluk ŞM'de görünür kayıt Resmi belgelerin basılı kopyaları	<p>ÇSS 1</p> <p>ÇSS 4</p> <p>ÇSS 8</p> <p>ÇSS 10</p> <p>DBG ÇSG Kılavuzları</p>	<p>Bu hafifletme önlemleri, belirlenen riskleri ele almayı ve projenin istihdam hedefine ulaşırken ortaya çıkabilecek potansiyel zorluklara çözüm sunmayı amaçlamaktadır.</p> <ul style="list-style-type: none"> Yeterli konaklama birimleri inşa etme veya iyileştirme Trafik akışını düzenlemek ve yoğunluğu azaltmak için etkili trafik yönetimi stratejileri geliştirme Trafik sıklığının hafifletmek için esnek çalışma saatleri veya uzaktan çalışma gibi alternatif iş modellerini teşvik etme Trafik kazalarını azaltmak için sürücü eğitim programları düzenleme Yeni tesisler kurarak veya mevcut olanları genişleterek sağlık 	<p>Gözlem</p> <p>GM Günlükleri</p> <p>İstişare çıktıları</p> <p>Resmi yazışmalar</p> <p>Fotoğraflar</p>	<p>Yüklenici / Dikili TDİOSB</p> <p>PUB</p> <p>PKB</p> <p>Denetim Danışmanı</p>	<p>Yılda iki kez</p> <p>Yıllık</p> <p>Yıllık</p> <p>Yıllık</p>	<p>Yıllık</p> <p>Yıllık</p> <p>Yıllık</p> <p>Yıllık</p>	Ek maliyet yok

Potansiyel Çevresel ve Sosyal Etkiler	Konum	Temel Performans Göstergeleri / Eşik Değerler	Yasal Gereksinimler veya Uygulama Planı	Etki Azaltıcı Önlemler	İzleme Yöntemi	Sorumlu Taraf	İzleme Periyodu	Raporlama Sıklığı	Maliyet
				<ul style="list-style-type: none"> hizmetlerinin kapasitesini artırma Ek tesisler ve personel sağlayarak acil müdahale kapasitesini güçlendirme Yeterli ve uygun konutların inşası veya mevcut konutların iyileştirilmesi için konut projeleri başlatma Yasal düzenlemeler ve denetimler aracılığıyla izinsiz yapılaşmayı kontrol altına alma Deprem riski taşıyan bölgelerde uygun konut projelerine odaklanma Konut piyasasında rekabeti kontrol etmek için yerel yönetimlerle iş birliği yapma Kiralama ve mülk fiyatlarını düzenlemek için adil politikalar benimseme Yeni yerleşim alanları için uygun altyapı sağlama ve belediye hizmetlerini güçlendirme Eğitim ve sağlık hizmetlerinin kapasitesini artırmak için yeni tesisler kurma veya mevcut olanları genişletme Toplum güvenliğini sağlamak için güvenlik hizmetlerini güçlendirme Alışveriş, dini/kültürel hizmetler gibi kamu hizmetlerini iyileştirme veya yeni tesisler kurarak destekleme Toplum ihtiyaçlarına odaklanan hizmet stratejileri geliştirme ve yerel yönetimlerle iş birliği yapma 	Yüz yüze görüşmeler (kamuoyu ve kilit bilgi kaynaklarıyla)				
Göç ve kültürel çatışma	Yerel	Uyumsuzluk ŞM'de görünür kayıt Resmi belgelerin basılı kopyaları	<p>ÇSS 1</p> <p>ÇSS 2</p> <p>ÇSS 4</p> <p>ÇSS 8</p> <p>ÇSS 10</p> <p>DBG ÇSG Kılavuzları</p>	<p>Çeşitli topluluklar arasında anlayışı, işbirliğini ve kapsayıcılığı teşvik ederek potansiyel gerilimleri ve çatışmaları hafifletmeye yönelik bu hafifletme önlemleri:</p> <ul style="list-style-type: none"> Göçmen grupları ile yerel sakinler arasındaki iletişimi artırmak için toplum katılım programları düzenleme. Farklı kültürler arasındaki anlayışı ve iş birliğini çeşitli etkinlikler ve toplantılar aracılığıyla artırma. Topluluk içinde kültürler arası eğitim ve farkındalık programları başlatma. Farklı kültürler arasında karşılıklı anlayışı teşvik etmek için seminerler ve etkinlikler düzenleme. Hem yerel sakinler hem de göçmenler için eğitim ve istihdam fırsatları oluşturma. Çeşitlilik ve kapsayıcılığı destekleyen iş yeri politikalarını teşvik etme. Potansiyel çatışmaları önlemek ve çözmek için arabuluculuk programları oluşturma. Çeşitli etnik, dini ve kültürel grupları bir araya getiren diyalog forumları oluşturma. Bölgede güvenlik önlemlerini artırma ve yasal yaptırımları güçlendirme. Yasadışı faaliyetleri önlemek ve cezalandırmak için etkili yasal düzenlemeleri uygulama. Yerel yetkililer ve hükümetler tarafından kapsayıcı politikaların geliştirilmesini ve uygulanmasını teşvik etme. Göçmen gruplarının ve yerel sakinlerin ihtiyaçlarına yanıt veren sosyal hizmetlerin teşvik edilmesi. 	<p>Gözlem</p> <p>ŞM Günlükleri</p> <p>İstişare çıktıları</p> <p>Resmi yazışmalar</p> <p>Fotoğraflar</p> <p>Yüz yüze görüşmeler (kamuoyu ve kilit bilgi kaynaklarıyla)</p>	<p>Yüklenici / Dikili TDİOSB</p> <p>PUB</p> <p>PKB</p> <p>Denetim Danışmanı</p>	<p>Yılda iki kez</p> <p>Yıllık</p> <p>Yıllık</p> <p>Yıllık</p>	<p>Yıllık</p> <p>Yıllık</p> <p>Yıllık</p> <p>Yıllık</p>	Ek maliyet yok
Arazi edinimi	Yerel Proje alanı	Uyumsuzluk ŞM'de görünür kayıt Resmi belgelerin basılı kopyaları	<p>ÇSS 1</p> <p>ÇSS 2</p> <p>ÇSS 5</p> <p>ÇSS 8</p> <p>ÇSS 10</p> <p>DBG ÇSG Kılavuzları</p>	<p>İşletme aşamasında, yeni kaynak ihtiyaçlarından kaynaklanabilecek potansiyel arazi edinimleri için inşaat dönemindeki benzer önlemlerin uygulanması gerekmektedir. Bunların arasında;</p> <ul style="list-style-type: none"> Yeniden Yerleşim Planı ve İYP'nin uygulanması ÇSED ve alt yönetim planlarının uygulanması 	<p>Gözlem</p> <p>ŞM Günlükleri</p> <p>İstişare çıktıları</p> <p>Resmi yazışmalar</p> <p>Fotoğraflar</p> <p>Tapu, banka hesapları vb. gibi diğer kayıt türleri.</p>	<p>Yüklenici / Dikili TDİOSB</p> <p>PUB</p> <p>PKB</p> <p>Denetim Danışmanı</p>	<p>Üç ayda bir</p> <p>Yılda iki kez</p> <p>Yılda iki kez</p> <p>Yıllık</p>	<p>Yılda iki kez</p> <p>Yılda iki kez</p> <p>Yılda iki kez</p> <p>Yıllık</p>	Ek maliyet yok
İŞ VE ÇALIŞMA KOŞULLARI									
Çalışma şartları	Yerel	Uyumsuzluk GM'de görünür kayıt Resmi belgelerin basılı kopyaları Hedef zaman dilimi içerisinde kapatılan işçi şikayetlerinin sayısı	<p>İş Kanunu (4857 Sayılı)</p> <p>Sendikalar ve Toplu İş Sözleşmesi Kanunu</p> <p>ILO Uluslararası Sözleşmeleri</p>	<ul style="list-style-type: none"> İşçilere, ulusal iş kanunu kapsamındaki haklarına ilişkin açık ve anlaşılır, belgelenmiş bilgiler sağlanacaktır; Toplu sözleşmeler, çalışma ilişkisinin başlangıcından itibaren ve maddi değişiklikler meydana geldiğinde çalışma saatleri, ücretler, fazla mesailer, tazminatlar ve sosyal haklara ilişkin hakları da dahil olmak üzere, kurmandan veya bunlara katılmaktan veya toplu pazarlık yapmaktan 	<p>Gözlem</p> <p>ŞM Günlükleri</p> <p>İstişare çıktıları</p> <p>Resmi yazışmalar</p>	<p>Yüklenici / Dikili TDİOSB</p> <p>PUB</p> <p>PKB</p>	<p>Üç ayda bir</p> <p>Yılda iki kez</p> <p>Yılda iki kez</p> <p>Yıllık</p>	<p>Yılda iki kez</p> <p>Yılda iki kez</p> <p>Yıllık</p>	Ek maliyet yok

Potansiyel Çevresel ve Sosyal Etkiler	Konum	Temel Performans Göstergeleri / Eşik Değerler	Yasal Gereksinimler veya Uygulama Planı	Etki Azaltıcı Önlemler	İzleme Yöntemi	Sorumlu Taraf	İzleme Periyodu	Raporlama Sıklığı	Maliyet
			ÇSS 1 ÇSS 2 ÇSS 10 DBG ÇSG Kılavuzları	<p>caydırılmayacak ve bu tür örgütlere ve toplu pazarlığa katılan veya katılmaya çalışan işçilere karşı ayrımcılık yapmayacak veya misilleme yapmayacaktır,</p> <ul style="list-style-type: none"> Ayrımcılık yapmama ve fırsat eşitliği ilkelerine önem verilecektir. Bu bağlamda istihdam kararları (yani işe alma ve işe alma, tazminat, ücret ve sosyal haklar, çalışma koşulları ve istihdam şartları, eğitime erişim, işe atama, terfi, iş akdinin feshi veya emeklilik ve disiplin uygulamaları) esas alınmayacaktır. işin gerekleriyle ilgisi olmayan kişisel özellikler. Ücretler, çalışma saatleri ve diğer menfaatler Türk İş Kanununa göre olacaktır, Kayıt dışı istihdamın önüne geçilecektir, İşyerindeki endişeleri dile getirmek için İYP'de tanımlandığı gibi bir çalışan ŞM'si uygulanacaktır. İşçiler işe alım sırasında ŞM hakkında bilgilendirilecek ve çalışanlar için kolaylıkla erişilebilir hale getirilecek. Davranış Kuralları, yükleniciler ve taşeronlar da dahil olmak üzere Projenin tüm çalışanları tarafından imzalanacaktır. 	Ramak kala olayların/olayların fotoğrafları	Denetim Danışmanı			
İşgücü	Bölgesel Yerel	Uyumsuzluk ŞM'de görünür kayıt	İş Kanunu (4857 Sayılı) Sendikalar ve Toplu İş Sözleşmesi Kanunu ILO Uluslararası Sözleşmeleri ÇSS 1 ÇSS 2 ÇSS 10 DBG ÇSG Kılavuzları	<ul style="list-style-type: none"> Çocuk işçi çalıştırılması ve zorla çalıştırma önlenecektir. Dikili TDİOSB'nin, İYP'de belirtildiği gibi 18 yaşın altındaki hiç kimsenin tehlikeli işlerde yer almamasını sağlayacak bir yaş doğrulama sistemine sahip olması gerekecektir. Sağlık Bakanlığı Genelgesi'nin şantiyelerde alınacak pandemi/salgın tedbirlerine ilişkin hükümlerine uyulacaktır. 	Gözlem ŞM Günlükleri İstişare çıktıları Resmi yazışmalar Ramak kala olayların/olayların fotoğrafları	Yüklenici / Dikili TDİOSB PUB PKB Denetim Danışmanı	Üç ayda bir Yılda iki kez Yılda iki kez Yıllık	Yılda iki kez Yılda iki kez Yılda iki kez Yıllık	Ek maliyet yok
Üçüncü Tarafların Çalıştırdığı İşçiler ve Tedarik Zinciri	Bölgesel Yerel	Uyumsuzluk ŞM'de görünür kayıt Resmi belgelerin basılı kopyaları	İş Kanunu (4857 Sayılı) Sendikalar ve Toplu İş Sözleşmesi Kanunu ILO Uluslararası Sözleşmeleri ÇSS 1 ÇSS 2 ÇSS 10 DBG ÇSG Kılavuzları	<ul style="list-style-type: none"> OSB'deki firmaların performansı, insan hakları politikasının ve tüm çalışanların çalışma haklarının sağlıklı bir şekilde uygulanmasını sağlayacak şekilde izlenecektir. OSB çalışanları, Proje için oluşturulacak genel ŞM'ye erişebilecektir. 	Gözlem GM Günlükleri İstişare çıktıları Resmi yazışmalar Ramak kala olayların/olayların fotoğrafları	Yüklenici / Dikili TDİOSB PUB PKB Denetim Danışmanı	Üç ayda bir Yılda iki kez Yılda iki kez Yıllık	Yılda iki kez Yılda iki kez Yılda iki kez Yıllık	Ek maliyet yok
İŞ SAĞLIĞI VE GÜVENLİĞİ									
Jeotermal kuyulardan H ₂ S salınımının olası etkisi	Proje alanı	Planlanan HSE Denetiminin yüzdesi HSE toplantılarına katılım yüzdesi Uyumsuzlukların kapanma yüzdesi Güvenli gözlemlerin raporlanması Güvenli olmayan gözlemlerin raporlanması	6331 Sayılı İş Sağlığı ve Güvenliği Kanunu ÇSS 2 DBG ÇSG Kılavuzları İSG Yönetim Planı	<ul style="list-style-type: none"> Tehlikeli hidrojen sülfür seviyelerini izlemek için her kuyu başında sabit H₂S dedektörleri gerekli olacaktır. Acil Durum Müdahale Planı, hidrojen sülfür salınımlarına yönelik acil durum prosedürlerini içerecek, yerinde acil durum müdahale ekipleri oluşturacak ve gaz birikimini önlemek için binalarda uygun havalandırma sağlayacak. Hidrojen sülfür gazı kullanımının insan sağlığı ve güvenliği üzerindeki potansiyel etkilerini detaylandırılan bir briefing notu paylaşılacaktır. Bu, sıvı ve gaz fazlarının kimyasal bileşimini özetleyen bir kapalı alana giriş programının geliştirilmesini ve uygulanmasını içerir. 	Yerinde görsel gözlemler İç Denetim Sağlık kayıtları Ölçüm kayıtları	Dikili TDİOSB TRGM Denetim Danışmanı	Aylık Yılda iki kez Yılda iki kez	Yılda iki kez Yılda iki kez Yılda iki kez	Ek maliyet yok

Potansiyel Çevresel ve Sosyal Etkiler	Konum	Temel Performans Göstergeleri / Eşik Değerler	Yasal Gereksinimler veya Uygulama Planı	Etki Azaltıcı Önlemler	İzleme Yöntemi	Sorumlu Taraf	İzleme Periyodu	Raporlama Sıklığı	Maliyet
Belgelerdeki, eğitimdeki veya denetimlerdeki eksikliklerin olası etkisi	Proje alanı	Ramak kala olayları raporlama Toolbox'a katılanların yüzdesi Risk Değerlendirmesi uyumluluğunun yüzdesi Yasal Gereksinimlere uygunluk yüzdesi Planlanan denetimlerin sonuçları Gerçekleştirilen HSE eğitimi Planlanan eğitimlere katılım yüzdesi Bireysel yöneticilerin ve denetçilerin HSE programına katılımı Yüklenicinin HSE programına katılımı	6331 Sayılı İş Sağlığı ve Güvenliği Kanunu ÇSS 2 DBG ÇSG Kılavuzları İSG Yönetim Planı Acil Durum Hazırlık ve Müdahale Planı	<ul style="list-style-type: none"> Dikili TDİOSB tarafından kaza, sabotaj, yangın, elektrik çarpması, bulaşıcı hastalıklar, hidrojen sülfür salınımı, kuyu patlaması, deprem, su baskını, fırtına ve kimyasal dökülmelere karşı müdahale tedbirlerini kapsayan Acil Müdahale Planı hazırlanacaktır. Acil durum eylem planlarına ilişkin eğitimler düzenlenecek ve tatbikatlar düzenlenecektir. Dikili TDİOSB bünyesindeki girişimci ve yatırımcıların İşgücü ve Çalışma Koşullarına ilişkin yasal yükümlülükleri yerine getirmeleri ve faaliyetlerine uygun İSG politikası oluşturmaları gerekecektir. Dikili TDİOSB, tüm faaliyetlerinin ulusal standartlarla uyumlu olmasını ve Dünya Bankası ÇSG Kılavuzlarına uyumasını sağlayacaktır. İş kazası ve ramak kala olaylarının kayıtları sistematik olarak ve her olaydan sonra tutulacaktır. Olayın tekrarını önleyecek tedbirlerin alınması için kök neden analizi yapılacaktır. İş kazası meydana geldiğinde kaza mahallinde olay tutanağının düzenlenmesi gerekmektedir. İş kazasının meydana geldiği tarihten itibaren üç (3) gün içerisinde yerel mevzuatta belirtilen ilgili resmi makama bildirimde bulunulması gerekmektedir. Kazanın nedenlerini belirlemek için Kök Neden Analizi çalışmaları yapılmalıdır. Sonuç olarak olayın tekrarını önleyecek tedbirlerin alınması gerekmektedir. Kök neden analizi ile tespit edilen hatalı durum ve hatalı davranış giderilene kadar çalışmalara devam edilmesine izin verilmemelidir. İş kazası sonrasında bilgilendirme eğitimi verilmelidir. Kazayı yaşayan çalışanın işyeri hekimi tarafından yeniden muayene edilmesi ve ancak işe uygunluk sağlık raporu alındıktan sonra işe devam etmesi gerekmektedir. 	Yerinde görsel gözlemler İç Denetim İzleme raporlarının kayıtları Kaza ve eğitim kayıtları	Dikili TDİOSB TRGM Denetim Danışmanı	Aylık Yılda iki kez Yılda iki kez	Yılda iki kez Yılda iki kez Yılda iki kez	Ek maliyet yok
TOPLUM SAĞLIĞI, EMNİYETİ VE GÜVENLİĞİ									
Fiziksel riskler	Proje alanı Proje alanı çevresinde konut ve ticari alanlar	Şikayet yönetim sistemine kaydedilen yerel topluluklardan gelen toplum sağlığı, güvenliği ve emniyeti ile ilgili şikayetlerin sayısı Kaza/olay/ramak kala olay sayısı	Umumi Hıfzıssıhha Kanunu Sağlık ve Güvenlik İşaretleri Yönetmeliği ÇSS 1 ÇSS 3 ÇSS 4 DBG ÇSG Kılavuzları	<ul style="list-style-type: none"> Toplum sağlığı ve güvenliğini korumaya yönelik önlemlerin uygulanmasını kolaylaştırmak için bir acil durum hazırlık ve müdahale planı geliştirilecek ve uygulanacaktır. Bu plan, farkındalıkları ve bağlılıkları için proje çalışanlarına, yerel sakinlere ve müdahale ekiplerine iletilecektir. Uygun yerlere uyarı levhaları konulacaktır. Uyarı levhalarının gece ve kötü hava koşullarında görünür olmasına dikkat edilecektir. Şikâyet mekanizmasına ilişkin ayrıntılı bilgilerin yanı sıra şikâyet mekanizması görevlisinin iletişim bilgileri, proje web sitesi ve Muhtarlıklarda dağıtılan bilgi broşürleri gibi çeşitli kanallar aracılığıyla kamuoyunun erişimine sunulacaktır. 	Yerinde görsel gözlemler/denetimler Şikayet kayıtları Kazaların/olayların/kötü kazaların kayıtları	Dikili TDİOSB TRGM Denetim Danışmanı	Aylık Yılda iki kez Yılda iki kez	Üç ayda bir Yılda iki kez Yılda iki kez	Ek maliyet yok
Jeotermal Gazlara Maruz Kalma (H ₂ S)	Proje alanı Proje alanı çevresinde konut ve ticari alanlar	Şikayet yönetim sistemine kaydedilen yerel topluluklardan gelen toplum sağlığı, güvenliği ve emniyeti ile ilgili şikayetlerin sayısı H ₂ S salınımının oluşması (koku olayları)	Umumi Hıfzıssıhha Kanunu Sanayi Kaynaklı Hava Kirliliğinin Kontrolü Yönetmeliği ÇSS 1 ÇSS 3 ÇSS 4 DBG ÇSG Kılavuzları	<ul style="list-style-type: none"> H₂S dedektörleri konulacaktır, Gerektiğinde yerel toplumun tehlikeler konusunda farkındalığını artırmak amacıyla H₂S bilgilendirme ve eğitim kampanyası programı yürütülecektir. H₂S gazının kazara salınması durumunda acil durum prosedürleri uygulanacaktır. Yalnızca eğitilmiş ve uygun donanıma sahip personel kurtarma ve/veya kurtarma operasyonlarını gerçekleştirecektir. H₂S salınımı riski, risk değerlendirme raporunda yer alacak, toplum sağlığı da dahil olmak üzere detaylı olarak değerlendirilecek ve risk değerlendirme çalışmaları sonucunda ortaya çıkan tedbirler uygulamaya konulacaktır. Proje Şikâyet Mekanizması uygulanacaktır. ŞM tüm konularla ilgili ayrıntılı olarak kamuya duyurulacak ve alınan şikayetlerin mümkün olan en üst düzeyde çözümleneceğine dair garanti verilecektir. 	Yerinde görsel gözlemler/denetimler Şikayet kayıtları Ölçüm kayıtları	Dikili TDİOSB TRGM Denetim Danışmanı	Aylık Yılda iki kez Yılda iki kez	Üç ayda bir Yılda iki kez Yılda iki kez	Ek maliyet yok